

# Viharni

GLASILO DELOVNE ORGANIZACIJE LESNA SLOVENI GRADEC GOZDARSTVO IN LESNA INDUSTRIJA N. SOL. O.

LETO XIV — ŠTEVILKA 10

OKTOBER 1982

POSTNINA PLAČANA

## SANACIJE

V mesecu septembru so se vrstili sestanki družbenopolitičnih organizacij, samoupravnih organov in kolektiv vodilnih delavcev Lesne. Predmet obravnave so bile gospodarske težave v Lesni in predsanijski programi za temeljne organizacije žago Vuhred, TP Pameče in TSP Radlje — Podvelka.

Predsanijske programe so pripravljale sanacijske komisije. Najtežja naloga je bila postavljena sanacijski komisiji za pripravo sanacijskega programa za TSP Radlje — Podvelka. Komisija je pripravila več variant, eden predlog pa bo predmet obravnave in sprejemanja na samoupravnih organih vseh temeljnih organizacij Lesne. Predlagana varianta je izredno težka in bo zahtevala strokovno izvajanje na finančnem področju, rešitve na področju nabave in prodaje, odpravo tehnoloških pomanjkljivosti in določene kadrovske okrepitve.

Predsanijska programa za TOZD TP Pameče in žago Vuhred predvidevata ob koncu leta pozitiven izid, medtem ko bomo TSP Radlje — Podvelka sanirali šele v letu 1984 tako, da bodo ostale določene obveznosti še nepokrite, oziroma leta 1985, ko bo TOZD sam ustvaril toliko, da bo lahko pokrival vse obveznosti.

### SANACIJA TP PAMEČE ŽE TEČE

Tovarna pohištva Pameče je I. polletje zaključila z izgubo, zato je bilo potrebno pristopiti k izdelavi predsanijskega programa. Ta navaja naslednje vzroke za nastalo izgubo:

- 80 % proizvodnje v prvem polletju so prodali po cenu iz leta 1980, kar je povzročilo izpad realizacije,
- velik je bil vpliv neplačane realizacije,
- kljub temu, da so vse surovine in repromateriale boljše izkoriščali kot v preteklem letu, se na direktnih stroških izkazuje minus predvsem zato, ker so namesto papirja za hrbtno stran oblog uporabljali furnir (papirja jim domači dobavitelj ni hotel dobaviti),
- zaradi nedosežene sortimentacije, ki je posledica gibanj na tržišču, je izpadla realizacija,
- zaradi povečane stopnje minimalne amortizacije,
- izpad dohodka je bil tudi zaradi nedosežene prodaje v višini proizvodnje,
- višje so bili obračunani davki in prispevki iz dohodka,

— tudi nedosežena proizvodnja je povzročila izpad dohodka. Da proizvodnja ni bila dosežena, je vzrok predvsem v neustrezni strukturi zaposlenih (v proizvodnji delajo predvsem ženske, ki koristijo precej bolniškega staleža). Bolniška je narasla v primerjavi z lanskim letom kar za 23,3 %, skupno število zaposlenih pa je manjše za 1 % oz. za tri ljudi.

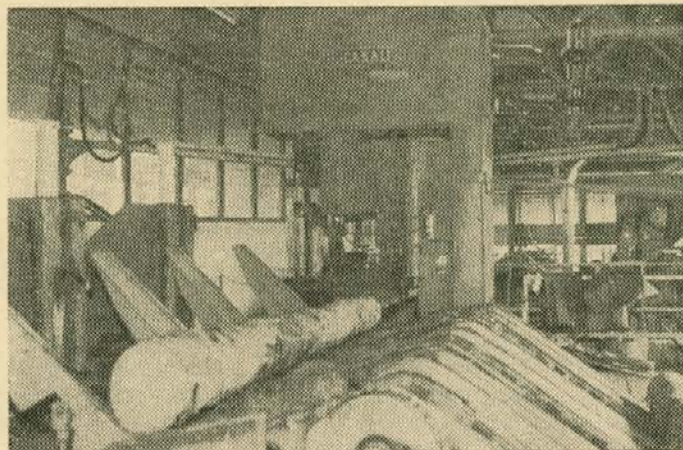
Poudariti pa je potrebno, da je količinski plan večji glede na lansko leto za 12 %, v prvi polovici leta 1982 pa je bil dosežen z 98,5 %.

V prvi polovici leta so imeli v Pamečah velike težave tudi zaradi kritične oskrbe z določenimi surovinami in repromateriali (laki, furnir, brusilni papirji, lužila). Ustvarili so si poprečno velike zaloge materialov, več pa so uvažali lakov, kot so predvideli s planom. Zaradi tega so na eni strani plačali večje obresti za kredite za obratna sredstva, po drugi strani pa so porabili več deviz za uvoz, kot so planirali, kar je zmanjšalo efekte izvoza.

— Kljub temu, da so izvoz oblog povečali v primerjavi z lanskim letom za 59 %, podboje pa za 24 %, so dobili manj internih deviznih premij kot v letu 1981.

Poleg naštetih vzrokov moramo upoštevati še enega. V prvi polovici leta je bil dva meseca pokvarjen stroj za proizvodnjo oblog in podbojev in le z izrednimi proizvodnimi ukrepi in požrtvovalnostjo celotnega kolektiva so uspeli proizvodni plan (povečan) realizirati z 98,5 %.

Celotni sanacijski program temelji na izboljšanju kvalifikacijske strukture zaposlenih. Za dosego planiranih rezultatov potrebujejo vsaj 15 delavcev (moških). Odbor  
(Nadaljevanje na 2. strani)



Žaga Vuhred — Foto: I. Robnik

# Problemi v TOZD Žaga Vuhred se rešujejo

Zgradili smo sodoben žagarski obrat z dvema tračnima žagama nemške firme Canali. Po znanih in že v Viharniku opisanih težavah pri izgradnji je žaga začela s poskusno proizvodnjo v drugi polovici septembra 1981.

Nova žaga je bila zgrajena z namenom,

- da bi se predelala hlodovina iz bližnjih gozdov,

- da bi se doseglo čim boljše izkoriščanje surovin,

- da bi bila tovarna stavbnega pohištva oskrbovana s primernim žaganim lesom.

Vse navedeno bomo lahko dosegli, saj bo v novi žagalnici letno predelano 39.000 m<sup>3</sup> hlodovine v 27.078 m<sup>3</sup> žaganega lesa pri 70,78% izkoriščanju surovine.

Pravimo, da bomo dosegli predvideno zato, ker do sedaj, žal, nismo proizvedli z investicijskim programom in letnim planom predvidene količine žaganega lesa. Tudi predvidenega odstotka izkoriščanja nismo dosegli. Nedokončana lupilna linija, prevelike zagonske težave in drugi dejavniki so bili vzrok za nedoseganje pričakovanih rezultatov.

Prvo polletje 1982 smo končali s 5.389.000 dinarji izgube zaradi nedoseženega planiranega dohodka. Do izpada dohodka pa je prišlo v glavnem zaradi:

- nedosežene količinske proizvodnje,
- nižjega izkoristka hlodovine,
- preseženih stroškov,
- nedoseženih prodajnih cen,

- višje obračunanih internih deviznih premij,

- višje obračunanih tečajnih razlik in
- drugih dejavnikov.

Na izpad dohodka zaradi nedoseženih prodajnih cen, internih deviznih premij in tečajnih razlik nismo mogli vplivati. Žal, tudi na ostale dejavnike, ki so izgubo povzročili, nismo mogli občutneje vplivati.

Vzroki za nedoseženo planirano proizvodnjo so velike začetne težave pri aktiviranju nove žage, neolupljena hlodovina, zmrzla hlodovina ter mnogo zastojev zaradi okvar na hlodarki in cepilki, ventilatorju za odsesovanje sekancev, transporterjih v žagalnici, sortirnici žaganega lesa in zaradi predelave uvoznega transporterja za hlodovino.

(Nadaljevanje na 3. strani)

(Nadaljevanje s 1. strani)

za gospodarjenje je pri obravnavi te problematike sprejel sklep, da mora te kadrovske zadeve urediti kadrovska služba delovne organizacije in TOZD.

Poleg tega so v predsanacijskem programu še naslednji pomembni ukrepi:

- s poostreno kontrolo porabe lakov, z večkratnim preverjanjem nanosov na izmeno, bodo do konca leta predvidoma prihranili 800.000 din pri pokrivnih, temeljnih lakih in razredčilih,

- za uporabo dvokratnikov iverne plošče bodo do konca leta prihranili ca. 1.000.000 din pri surovinah,

- z še boljšim izkoriščanjem furnirja bodo predvidoma do konca leta prihranili 700.000 din,

- znižali bodo splošne stroške. Kotlovnico so že predelali tako, da kurijo sedaj samo lesne odpadke. S tem ukrepom bodo prihranili do konca leta ca. 1.000.000 din,

- poostrili so kontrolo kvalitete izdelkov in opredelili osebno odgovornost v primeru reklamacij,

- poostrili so delovno disciplino v smislu čim boljšega izkoriščanja delovnega časa,

- večino rezervnih delov bodo izdelali sami ali pa jih nabavili na domačem trgu. Uvažali bodo samo najnujnejše rezervne dele.

Določene ukrepe so sprejeli tudi na področju organizacije proizvodnega procesa. V septembru in oktobru je bilo delo organizirano v vseh štirih sobotah in v podaljšanem delovnem času. S prerazporeditvijo delavcev zmanjšujejo število režijskih delavcev tako, da naloge porazdeljujejo med že zaposlene delavce.

Določene spremembe izvajajo tudi pri proizvodnji vrste proizvodov. Zaradi izredno neugodne cene oblog na zunanem tržišču so zmanjšali izvoz oblog v drugem polletju za 51 %, izvažali pa bodo ploskovne elemente in podboje. Povečali bodo proizvodnjo predvsem ploskovnih elementov in podbojev za domači trg. V sodelovanju s prodajno službo pa bodo povečali proizvodnjo predvsem tistih sortimentov, ki imajo najboljše pokritje (luženi podboji in ploskovni elementi, lužene obloge). Z ustreznimi ukrepi in boljšim izkoriščanjem materialov bodo prihranili ca. 2,5 milijona din pri direktnih in 1 milijon din pri splošnih stroških.

Sanacijski program predvideva tudi določene investicijske naložbe. Zaradi izredno težkega fizičnega dela v strojnem oddelku morajo nabaviti vsaj 10 dviznih miz v letošnjem in naslednjem letu. Dokončati morajo tudi kompresorsko postajo in generalno obnoviti transformator.

Eden izmed ukrepov za doseg pozitivnega rezultata ob koncu leta pa je prodaja podbojev, ki so bili pripravljene za izvoz. Zaloge gotovih izdelkov se bodo povečale za 3.000 kom. podbojev in 10.000 m<sup>2</sup> oblog v mesecu decembru, v ostalih mesecih pa se bodo gibale pod nivojem I. polletja. To pa je usmeritev in obveza TOZD Blagovnega prometa za leto 1982.

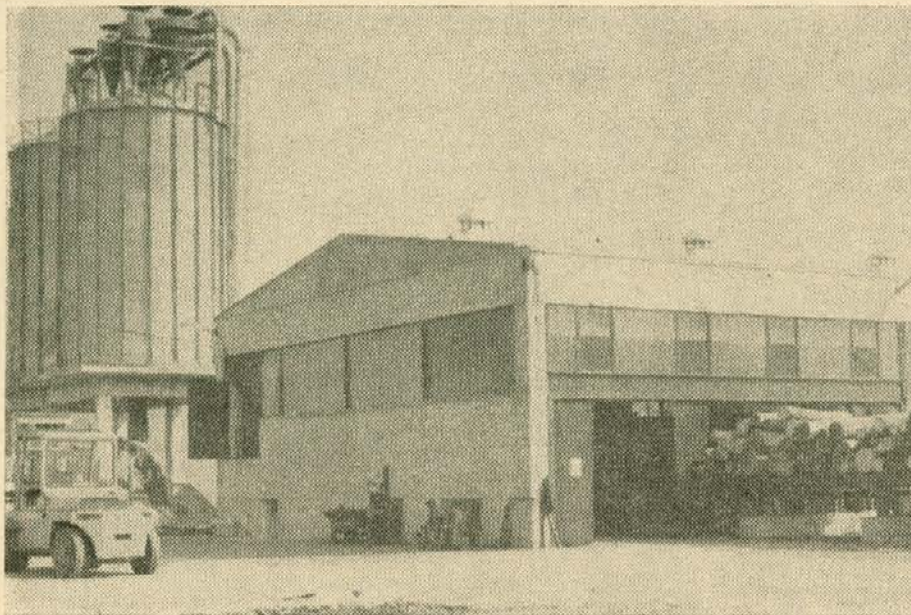
Poleg že omenjenih je odbor za gospodarjenje sprejel še določene dopolnitve k sanacijskemu programu, predvsem s področja odgovornosti za ustrezno zasedbo prostih nalog in opravil, kontrole kvalitete izdelkov in odgovornost TOZD Blagovni promet za pravočasno oblikovanje prodajnih cen in s tehničnim sektorjem za lesarstvo odgovornost za usklajeno proizvodnjo in prodajo.

Sanacijski program predvideva tudi rešitve s področja prodaje. Izdelki tovarne pahištva Pameče imajo sezonski značaj prodaje. Glede na splošno gospodarsko situacijo se tudi možnosti prodaje pameških izdelkov zmanjšujejo, predvsem ob koncu leta, medtem ko predvidevajo do meseca oktobra še dobro prodajo. Glede na to, je dal TOZD Blagovni promet pobudo za čim večjo proizvodnjo v mesecih do oktobra. Vzporedno s tem pa pričakujejo, da se bodo povečale tudi prehodne zaloge. Nivo prehodnih zalog pa bo mogoče zniževati predvsem z nižjo proizvodnjo v mesecu decembru na račun intenzivnejše proizvodnje v predhodnih mesecih. TOZD Blagovni promet tudi ne predvideva povečanja cen, saj so naši izdelki trenutno vsaj na nivoju konkurence ali celo dražji. Glede na pričakovane zaostitve tržne situacije bo verjetno že na začetku naslednjega leta potrebno preučiti cene in jih po potrebi tudi znižati.

Ustrezne premike bo potrebno narediti na področju kvalitete, še posebej to velja za izdelke, namenjene na tuja tržišča. Bolj intenzivno bomo morali prilagajati izdelke zahtevam tržišča, predvsem tujega, poleg tega pa bomo morali bistveno skrajšati dobavne roke.

Povzetek iz predsanacijskega programa

I. R.



Pogled na proizvodne prostore Žage Vuhred

Normalno bi bilo, da bi lupilna linija Meles stekla vzporedno z žago. Zaradi neolupljene in nečeljene hlodovine razžagamo le 60 m<sup>3</sup> namesto 80 m<sup>3</sup> na izmeno. Nečista hlodovina poškoduje zobe žagnih listov in posledica je prepogosta menjava žagnih listov ter zmanjšana podajalna hitrost.

V zimskih mesecih, vse do sredine meseca aprila, smo imeli težave z razrezom zmrzle hlodovine. V teh mesecih je bila proizvodnja zmanjšana za okrog 30 %. Zmanjšanje učinka zaradi zmrzle hlodovine ni predvideval niti plan, niti projektant, niti firma Canali!

V prvem polletju smo na novi žagi delali le štiri mesece. V mesecu februarju smo zaradi zmrzle hlodovine, v juniju pa zaradi predelave uvoznega transporterja, v celoti preselili proizvodnjo na staro žago. V štirih mesecih pa je bilo skupno za celih 41 izmen tehnoloških zastojev, ko žaga

ni obratovala. To je seštevek vseh ur zastojev na hlodarki, cepilki, sekalnem stroju z ventilatorjem, sortirnici žaganega lesa, transportni opremi v žagalnici in pri pnevmatiki.

Zaradi opisanih težav je bila mnogo večja proizvodnja na stari žagi kot na novi in s tem manjša skupna proizvodnja. To je bil tudi glavni vzrok za nižji odstotek izkoriščanja hlodovine od planiranega. Na izkoriščanje so vplivali še manjkajoči laserji, ki določajo linijo reza pri hlodarki in dveh robilnikih ter napadle letve, ki uhajajo v sekalni stroj. Letev, brez primerne ureditve delovnega mesta z okoljem, ni možno izločiti.

Nedosežena količinska proizvodnja je povzročila za 2,869.000 dinarjev izpada dohodka. Nižji odstotek izkoriščanja pa je zmanjšal dohodek za 2,382.888 din.

S proizvodnjo na dveh lokacijah, prevozov iz stare žage na novo, predstavitev

jedilnice na novo lokacijo, večjih stroškov investicijskega vzdrževanja in večje porabe električne energije, smo prekoračili tudi planirane stroške za okrog 1,200.000 dinarjev.

Od vsega začetka smo se trudili odpravljati napake v čimkrajšem času. Upamo, da so glavne napake dobaviteljev strojev in opreme odpravljene in da bo v bodoče proizvodnja potekala normalno.

**S predsanacijskim programom smo predvideli:**

- razrez preostale planirane količine hlodovine na novi žagi,
- realizacijo naročenih rezervnih delov za hlodarko in cepilko,
- nabavo egaliziranih strojkov, ki bodo omogočili doseganje večjih učinkov, boljšega izkoriščanja in čistejše žagane ploške,
- nabavo in vgraditev laserjev za doseganje boljšega izkoriščanja surovin,
- nabavo in vgraditev večjega ventilatorja za transport sekancev, da ne bo prihajalo do zastojev zaradi zamašitve,
- dokončno usposobitev sortirnice za žagan les, kar je naloga TOM Mežica,
- ureditev delovnega mesta za izločanje letev, kar bo izboljšalo odstotek izkoriščanja,
- nabavo stroja za planiranje listov tračnih žag, s čimer bo omogočen razrez zmrznjene hlodovine.

Ker se je izgradnja lupilne linije zavlekla, ne računamo, da bi v tem letu dobili na razrez že olupljeno hlodovino v večjih količinah. Če pa bi se to vendarle zgodilo, pa bodo rezultati toliko boljši. Kljub temu, da predsanacijski program še ni bil sprejet, delamo s polno mero zavesti in odgovornosti na realizaciji vsega navedenega. Upamo, da bomo z uvedbo triizmenkega obratovanja na novi žagi do konca leta vendarle dosegli dohodek, s katerim bomo pokrili nastalo izgubo.

Ernest Kučan, dipl. ing. les.

## Najvažnejše značilnosti predsanacijskega programa za TOZD TSP Radlje - Podvelka

### 1. Analiza vzrokov

— Na tehnološkem področju je ključni problem neustreznost skobelnih strojev. Zaradi tega smo proizvodnjo prenesli na druge stroje, kar se odraža v višjih proizvodnih stroških, nižji kapaciteti in večji porabi časa.

— Oskrba z žaganim lesom ni bila ustrezna niti po količini niti po kvaliteti. Osnovni razlog za tako stanje je pomanjkanje prehodnih zalog (kot posledica močno povečane lastne porabe žaganega lesa znotraj DO), neustrezna manipulacija in občasne težave s kvaliteto sušenja.

— Močan izpad proizvodnje INTRO oken v II. kvartalu letošnjega leta (doseženo ca. 1/3 planirane proiz-

vodnje oz. ca. 70 % plana v I. polletju) kot posledica močno zmanjšane prodaje in na drugi strani nedoseganje planirane proizvodnje IZOLIR oken kot posledica proizvodno-tehnoloških težav pri oskrbi s surovinami in repromateriali. Izpada INTRO programa ni bilo mogoče nadomestiti z ustrezno dopolnilno proizvodnjo.

— Neprimerna struktura zaposlenih in manj primeren odnos do dela in delovnih sredstev.

— Neprimeren odnos do kvalitete v organizacijskem in izvedbenem smislu.

— Nedosledno izvajanje in občasno spreminjanje organizacije.

(Nadaljevanje na 4. strani)

(Nadaljevanje s 3. strani)

## 2. Predviden količinski obseg proizvodnje

V analizi rezultatov poslovanja v I. polletju je v okviru sanacijskega programa prikazan količinski obseg proizvodnje. V tem izvlečku se bomo omejili na predvideno proizvodnjo v II. polletju letošnjega leta in po letih do leta 1985.

Izdelek	EM	1982 — II. poll.	1983	1984	1985
okna izolir	kos	44.000	112.000	120.000	130.000
okna intro	kos	3.000	8.000	—	—
leplj. elementi	m <sup>3</sup>	550	2.000	3.000	3.000
polkna	kos	—	10.000	20.000	20.000
mont. rolo omaric	kos	20.000	40.000	40.000	40.000
v pogojnih enotah		26.733	74.048	80.555	86.322

V I. poll. je bila dosežena proizvodnja v pog. m<sup>3</sup> 28.031. Iz navedene tabele je razvidno, da se s koncem leta 1983 ukinja INTRO program, v II. polletju istega leta pa uvede proizvodnja pomičnih polken. Takšen plan proizvodnje bo zahteval v pričetku prihodnjega leta zaposlitev dodatnih 35 delavcev. Predvidena proizvodnja bo zahtevala tudi zelo disciplinirano distribucijo in manipulacijo z žaganim lesom. Na določenih strojnih sklopih pa se predvideva že od 1. 1. 1983 dalje obratovanje v 3 izmenah (oddelek za krojenje in debelinsko spajanje lesa).

V sanacijskem programu so predvideni tudi ustrezni izkoristki za steklo in les in porast fizičnega obsega proizvodnje po letih.

## 3. Predvideni ukrepi

— Doslednejša manipulacija z žaganim lesom na celotni poti od žage, preko sušenja od uporabe. Oblikovanje primernih prehodnih zalog zračno suhega lesa in prehodno izločanje kakovostno neustreznega lesa.

— Izboljšati je treba strukturo delovne sile in odnos do dela ter delovnih naprav.

— Vztrajati je treba v spoštovanju proizvodnih in kontrolno-tehnoloških predpisov.

— Usposobitev skobelnih strojev glede na kvaliteto in kapaciteto.

— Linijo lepljenja in lameliranja je treba čimprej opremiti s skobelno razrezovalnim strojem.

— Do konca letošnjega leta je treba pridobiti manjkajoče delavce in jih ustrezno usposobiti.

— V sanacijskem programu je potrebno izpeljati dogovorjeno organizacijo.

— Odpraviti je treba ostale drobne tehnološke pomanjkljivosti.

— Realizirati moramo dopolnilni program pomičnih polken za PE Podvelka.

— Izboljšati je treba kvaliteto sprotnega analiziranja in spremljanja normativov časa in materialov.

— V največji možni meri moramo nadomestiti uvožene materiale z domačimi.

— Izboljšati moramo obstoječe proizvode in iskati nove.

— Dosledno je treba doseči postavljene cilje na proizvodnem področju.

— Dosledno je treba spoštovati navodila s področja energetike in vzdrževanja.

Program ukrepov in aktivnosti za izpolnitve plana nabave in prodaje po sanacijskem programu za TOZD TSP — Radlje — Podvelka.

### a) Osnove plana nabave in prodaje

Plan nabave in prodaje za TSP Radlje — Podvelka je usklajen z razpoložljivimi in načrtovanimi novimi proizvodnimi zmogljivostmi za obdobje od leta 1982 do 1985 razen za INTRO okna. Zaradi velikega porasta nabavnih cen in s tem stroškov proizvodnje, ob istočasnem zmanjšanem povpraševanju na trgu in stagniranju prodajnih cen, je postala proizvodnja INTRO oken nerentabilna. Zato je s predsanacijskim programom predvidena postopna ukinitve tega programa. Ta ukrep bo imel na nabavnem in prodajnem področju določene negativne posledice, ki v predsanacijskem programu niso ovrednotene. Izpad proizvodnje INTRO oken bo delno pokrit z uvedbo proizvodnje polken in maksimalno možnim povečanjem proizvodnje IZOLIR oken.

Skupni indeks porasta prodaje oken je planiran takole:

	količina	verižni indeks
leto 1981 dejansko	69.341	100
leto 1982 plan	101.617	146,5
leto 1983 plan	123.220	121,3
leto 1984 plan	119.110	101,5
leto 1985 plan	128.890	108,2

Obseg prodaje je planiran z upoštevanjem 40-dnevnega poprečnega stanja zalog oken, ki naj bi bilo tudi ob koncu leta.

Zaloga oken na dan 30. 6. 1982 je bila 31.138 kom., planirana po stanju na dan 31. 12. 1982 pa je 14.780 kom., kar pomeni znižanje prehodnih zalog za 16.358 kom. ali za 52,5 %. Na tej osnovi je obseg prodaje za II. polletje 1982 planiran za 34,8 % več kot obseg proizvodnje. Znižanje prehodnih zalog oken in s tem vezava obratnih sredstev je nujen sanacijski ukrep. Vezava obratnih sredstev v zalogah materiala bo letos in še prihodnje leto višja, kot je normativna, zaradi postopne ukinitve INTRO programa.

Obseg proizvodnje je za II. polletje 1982 planiran v isti višini, kot je bil dosežen v I. polletju, zato se plan nabave za II. polletje skupaj ne povečuje. Struktura nabave pa se bistveno spreminja zaradi zmanjšanja proizvodnje INTRO oken in povečanja proizvodnje IZOLIR oken.

Za II. polletje planirano povečanje nabave materialov za IZOLIR okna za 42 % za leto 1983 za 49 %, za leto 1984 za 7 % in za leto 1985 za 8,3 %. Od leta 1983 dalje se povečuje planiran obseg nabave materialov še za proizvodnjo polken.

Plan prodaje in s tem proizvodnja oken temelji na izpolnjevanju plana nabave po vrstah, strukturi in obsegu ter planirani dinamiki. Odstopanje pri izpolnjevanju plana nabave, ki bodo povzročale nesortiranost zalog oken, ne bo mogoče nadoknaditi na prodajnem trgu, zato mora imeti nabava materialov po sanacijskem programu za TSP Radlje ustrezno prioriteto.

Ob sedanjem in predvidenem zmanjšanju stanovanjske izgradnje in nadaljnem zmanjšanju in omejevanju obsega investicijske potrošnje, pomeni naše planirano povečanje prodaje oken na jugoslovanskem trgu izpodirvanje konkurenčnih proizvajalcev oken in drugega stavbnega pohištva. To pa pomeni prodajati kvalitetnejša okna in vsaj pod enakimi prodajnimi pogoji kot drugi proizvajalci. Drugih možnosti ni, to dejstvo pa velja tudi za nabavno področje, da si moramo priskrbeti re-promateriale za okna pod enakimi pogoji in cenami kot drugi konkurenčni proizvajalci.

S povečano proizvodnjo oken prihajamo na tržišče z veliko zamudo, oziroma prepozno, saj smo jo planirali po osnovnem investicijskem programu za leto 1980, ko je bila za prodajo stavbnega pohištva zelo ugodna tržna konjunktura in je trajala še skoraj do konec preteklega leta.

Zaradi vzrokov, ki smo jih navedli v poslovnem poročilu k periodičnemu obračunu, smo v I. polletju 1982 prodali samo 38.259 kom. oken, za II. polletje 1982 pa planiramo prodajo 63.358 kom. oken, to je za 65 % več.

Zaradi nabavnih problemov nismo mogli realizirati v mesecu juliju in avgustu vseh prodajnih dispozicij, zato je plan prodaje oken, ki ga moramo realizirati v preostalih 4 mesecih, letos še toliko zahtevnejši. Kolikor sproti ne bo mogoče pravočasno realizirati posameznih naročil od kupcev iz kakršnihkoli razlogov, ne bomo uspeli realizirati kumulativnega plana prodaje za II. polletje 1982.

Ob sedaj razpoložljivih deviznih sredstvih, pogojih nabave in zahtevah dobaviteljev za odstop deviznih sredstev je tudi plan nabave re-promaterialov po sanacijskem programu zelo zahteven. Primanjkljaj deviznih sredstev, ki ga izkazujemo v devizni bilanci za DO LESNA do konca leta, ne sme ovirati tekoče nabave za TSP Radlje — Podvelka.

Nabavne in prodajne cene so kalkulirane na nivoju, kot so bile uveljavljene ob splošni zamrznitvi cen na dan 1. 7. 1982. Dobavitelj stekla je povišal cene tik pred zamrznitvijo v poprečju za 18 % in ker se nabavna vrednost stekla prišteje k osnovni ceni okna, je v sanacijskem programu planirano 4 % zvišanje cen oken do 1. 1. 1983 dalje. Zvišanje je kalkulirano s predpostavko, da se bodo za povišanje cen odločili tudi drugi proizvajalci oken.

Prodaja oken v izvoz ni planirana, temveč samo lepjenih profilov, letno ca. 1000 m<sup>3</sup> ali vrednostno 19.820 mio din, to je za leto 1983 samo 2,5 % od celotnega prihodka. Ob sedaj veljavnih deviznih predpisih je po sanacijskem programu planirano devizno pokritje uvoza (skupaj z obveznostjo odstopa deviz) z lastnim izvozom samo v višini 25 %. Ostalo razliko bodo morali devizno pokrivati drugi tozdi v okviru DO LESNA.

Sedanje nenormalne tržne razmere na nabavnem področju, ki se še poslabšuje in tržna konkurenca na prodajnem področju, ki se povečuje, bomo v TOZD Blagovni promet obvladovali le, če bomo prilagodili organizacijo dela in kadrovanje novim pogojem poslovanja.

Organizacijske in kadrovske spremembe in dopolnitve moramo realizirati postopoma s ciljem, da bomo:

- izboljšali koordinacijo dela med nabavo, proizvodnjo in prodajo,
- izboljšali skladiščno in odpremno službo,
- razširili lastno prodajno mrežo,
- izboljšali servisiranje izdelkov.

V ta namen pripravljamo ustrezne dopolnitve statuta in sistemizacijo delovnih mest, program za prevzem servisne dejavnosti s 1. 1. 1983, sprejeta je iniciativa za postopni (fizični) prevzem skladišč gotovih proizvodov in pripravljamo program nadaljne širitve lastnih prodajal in enot prodajnega inženiringa. Povečanje lastne prodajne mreže je tudi pogoj za realizacijo prodaje po sanacijskem programu, za kar je treba posebej planirati potrebna investicijska sredstva. Do leta 1985 planiramo ustanovitev treh novih prodajal (brez Splita) in razširitev sedanjih ter ustanovitev treh novih enot prodajnega inženiringa in razširitev sedanjih. Obseg prodaje preko lastnih prodajal in prodajnega inženiringa bodo z novimi enotami povečali od sedanjih 18 % na 35 % od skupne eksterne prodaje DO LESNA. S takšno spremembo smeri prodaje bomo lahko znižali planirani poprečni rabat od sedanjih 3,5 % na 2 % v letu 1985 in pokrili del stroškov prodaje z lastnimi prihodki.

Za izpolnitev plana prodaje oken je tudi nujno, da planirana sredstva za ekonomsko propagando pretežno uporabimo za reklamne akcije, namenjene pospešitvi prodaje oken.

#### **b) Ukrepi in zadolžitve za izpolnitev plana nabave in prodaje**

Z upoštevanjem navedenih osnov in drugih kalkulativnih elementov, na podlagi katerih je opredeljen plan nabave in prodaje in sestavljen sanacijski program za TSP Radlje — Podvelka in s ciljem, da bi realizirali planiran obseg nabave in prodaje, smo v TOZD Blagovni promet sprejeli naslednje ukrepe in zadolžitve:

1. sedanje nabavne pogodbe za osnovne re-promateriale bomo verificirali pri dobaviteljih in dopolnili zaradi spremembe programa in obsega proizvodnje oken. Naloga prevzame vodstvo nabave;

2. z upoštevanjem dogovora, da ima nabava re-promaterialov po sanacijskem programu prioriteto, bomo usmerjali devizna sredstva in nabavne aktivnosti v to, da bomo pravočasno in v zahtevani strukturi realizirali plan nabave, ki ga bomo sproti usklajevali in koordinirali z operativnimi plani prodaje. Nabava stekla je planirana v naslednji strukturi: 20 % prostih mer, 40 % fiksnih mer in 40 % sestavljene šipe. Naloga vodstva nabave;

3. s koordinacijo prevozov stekla s prevozi izdelkov do kupcev bomo sedanji strošek prevozov pri nabavi stekla znižali za 20 %. Znižanje je že računano v sanacijskem programu. Naloga vodstva nabave in prodaje;

4. Gibanje nabavnih cen bomo spremljali s primerjavo cen drugih konkurenčnih dobaviteljev in pri drugih uporabnikih. Samo na podlagi primerjalne analize in predhodnega soglasja vodstva TOZD in DO bomo sprejeli dobave po novih višjih cenah. Naloga vodstva nabave;

5. skupaj z odgovorno službo v TSP Radlje bomo skrbeli, da ne bodo presežene normativne zaloge materialov glede na dosežen obseg proizvodnje. Naloga vodstva nabave;

6. Vse objektivne motnje in zastoje pri nabavi materialov bomo pravočasno javljali ter predlagali in izvajali potrebne izjemne intervencije. Nabavna služba TOZD Blagovni promet ne odgovarja za nepravočasno

dobavo materialov, če ne bo prejela pravočasno vseh potrebnih naročil z upoštevanjem dogovorjenih rokov. TOZD Blagovni promet ne skrbi in ne odgovarja za dobave polizdelkov znotraj DO (žagan les, rolo omarice);

7. sedanje prodajne pogodbe za okna bomo verificirali pri vseh večjih kupcih in pogodbene količine uskladili s planom prodaje po sanacijskem programu. Naloga vodstva prodaje;

8. operativni plan prodaje oken po smereh in področjih, ki jih pokrivajo predstavniki na terenu, bomo kumulativno in dinamično usklajevali s planom prodaje po sanacijskem programu in sproti predlagali, sprejemali in izvajali potrebne intervencije in nove aktivnosti. Naloga vodstva prodaje in priprave prodaje;

9. Gibanje prodajnih pogojev in prodajnih cen na trgu bomo stalno spremljali in pravočasno predlagali uskladitve s konkurenčnimi proizvajalci, upoštevajoč kvaliteto in lastnosti oken. Naloga vodstva prodaje in priprave prodaje;

10. posebno skrb in odgovornost bomo namenili kvaliteti in lastnostim oken ter pravilni in pravočasni realizaciji posameznih naročil. V ta namen bomo sproti zahtevali potrebne ukrepe in sankcije. Naloga vodstva prodaje in priprave prodaje;

11. ob sedanji lastni prodajni mreži je prodaja oken pretežno odvisna od plasmaja preko trgovskih podjetij in od prodaje direktnim potrošnikom, zato bodo potrebne širše prodajne akcije s strani vodstva TOZD Blagovni promet in vodstva DO LESNA;

12. v TOZD Blagovni promet bomo nadaljevali z aktivnostmi in pripravami za razširitev lastne prodaje mreže po programu, s pripravami za prevzem servisne dejavnosti, skladišča gotovih izdelkov v Radljah in za ustrezno koordinacijo nabave in prodaje s proizvodnjo. Ob tem bomo dopolnili organizacijo dela in sistem poslovanja TOZD Blagovni promet ter izvedli potrebne kadrovske spremembe.

Te priprave bomo izvedli do konca letošnjega leta. Naloga vodstva TOZD Blagovni promet;

13. sistem nagrajevanja v TOZD Blagovni promet, ki temelji na doseženem prometu za vse proizvodne TO in dohodku TOZD Blagovni promet bomo dopolnili tako, da bo izpolnjevanje plana nabave in prodaje po sanacijskem programu v večjem obsegu vplivalo na višino OD posameznika in delovne enote. Naloga vodstva TOZD Blagovni promet;

14. Predsanacijski program temelji na bistvenem znižanju sedanjih zalog gotovih izdelkov že ob koncu letošnjega leta. Da bomo čimprej zmanjšali zaloge in s tem vezavo obratnih sredstev, bomo v TOZD Blagovni promet uvedli dodatne stimulacije in izvedli akcijsko odprodajo odvečnih zalog. Naloga vodstva prodaje;

15. za normativne zaloge materiala in gotovih izdelkov bosta skupaj skrbela TOZD Blagovni promet in TOZD TSP Radlje. Za presežene normativne zaloge materiala in gotovih izdelkov skupaj krijeta oba TOZD obrestni po obrestni meri za interne kredite v razmerju 50:50. Pri tem niso upoštevane sedanje nekurantne zaloge materiala in gotovih izdelkov.

### c) Zaključek

Izvajanje ukrepov, aktivnosti in zadolžitvev po tem programu bomo mesečno analizirali in kontrolirali in za vse negativne odmike ugotavljali vzroke ter ukrepali, da bodo realizirane naloge in zadolžitve po sanacijskem programu.

Za izvajanje tega programa ukrepov in aktivnosti so zadolženi in odgovorni:

1. za nabavno področje: pomočnik direktorja ZDOVC Vlado, oec.

2. za prodajno področje: pomočnik direktorja RUS Bogomir, oec.

3. za področje priprave prodaje: pomočnik direktorja OGRIZ Janko, oec.

4. za organizacijske in kadrovske zadeve in za koordinacijo izvajanja vseh ukrepov in aktivnosti: direktor TOZD Blagovni promet SAVINEK Mihael, oec.

## REZULTATI SANACIJE

Predvideni celotni prihodek bi bil po letih naslednji:

		verižni indeks
1982	534,070.000 din	1,00
1983	739,289.000 din	1,38
1984	794,278.000 din	1,07
1985	855,936.000 din	1,08

Direktni materialni stroški so ovrednoteni na osnovi strukture porab materialov po veljavnih normativih za posamezne izdelke ob upoštevanju veljavnih nabavnih cen in z upoštevanjem varčevalnih ukrepov TOZD.

Splošne materialne stroške predvidevamo na osnovi izkustvenih normativov in utemeljenih porab.

Amortizacija po predpisanih stopnjah je upoštevana za že nabavljena osnovna sredstva, v letu 1983 je vključena že amortizacija investicijskih naložb za proizvodnjo pomičnih polken.

Interna devizna premija je v II. polletju 1982, v letu 1983 in 1984 upoštevana samo v višini 35 % od dinarske protivrednosti porabe deviznih sredstev in 0,7 % iz dohodka. Razlika do 75 % interne devizne premije predstavlja ekonomsko pomoč ostalih TOZD Lesne, to razliko bi pokrivali TOZD na osnovi ustvarjenega dohodka. V letu 1985 pa TSP Radlje — Podvelka prevzame v celoti svoje obveznosti plačil interne devizne premije.

Planirani dohodek je po letih naslednji:

	znesek v din	delež dohodka v celotnem prihodu
1982	42,930.000	8,04 %
1983	120,234.000	16,26 %
1984	146,759.000	18,48 %
1985	172,685.000	20,17 %

Razdelitev dohodka je izdelana na osnovi sedaj veljavnih prispevkov in davkov iz dohodka ter izračunanih obresti od dolgoročnih in kratkoročnih kreditov. Svobodna menjava dela z DSSS je vkalkulirana za leto 1982 v višini prvotnega plana, ne glede na povečan obseg del, ki se je opravil za ta TOZD. Stroške povečanega obsega del DSSS za TSP Radlje — Podvelka bo delno privarčevala samo delovna skupnost, delno pa pokrivali drugi tozdi Lesne v obliki ekonomske pomoči.

	ost. doh.	posp. AM
dosežena v I. poletju 1982	— 56,762.000	—
planirana za II. poletje 1982	— 36,211.000	—
skupaj leto 1982	— 92,973.000	—
plan za leto 1983	— 27,782.000	—
plan za leto 1984	+ 596.000	—
plan za leto 1985	+ 4,115.000	25,000.000

Izguba se v letošnjem drugem polletju še povečuje, kljub že delno vkalkulirani ekonomski pomoči ostalih TOZD (interna devizna premija, sušenje lesa in svobodna menjava dela z DSP). Tudi v letu 1983 ne predvidevamo pozitivnega poslovanja, v letu 1984 pa predvidevamo poslovanje na meji rentabilnosti brez oblikovanja sredstev za sklade. Šele v letu 1985 TOZD oblikuje pospešeno amortizacijo, ki zadošča za odplačilo kreditov, ne oblikuje pa sredstev za sklade. Tako bi TOZD v naslednjih letih poslovala brez sredstev stanovanjskega sklada, sklada skupne porabe, rezervnega sklada in poslovnega sklada za vezave po sporazumih ter razširjeno in enostavno reprodukcijo.

**Nepokrite obveznosti odplačil kreditov so po letih naslednje:**

	minim. + posp. AM	odplačila	+ sredstva
leto 1983	24,040.00	61,742.700	— 37,702.700
leto 1984	24,040.000	46,012.900	— 21,972.900
leto 1985	49,040.000	49,698.680	+ 658.680

V postopku sanacije je možna pred ugotavljanjem rezultata poslovanja še naslednja ekonomska pomoč:

1. znotraj delovne organizacije — neobračunane obresti internih kratkoročnih posojil
2. izven delovne organizacije — vrnjeni davki in prispevki iz dohodka po osnovi bruto OD in davčne osnove.

**Ta ekonomska pomoč predstavlja izboljšanje rezultatov poslovanja**

v drugem polletju 1982	za 10,835.000 din
v letu 1983	za 15,196.000 din
v letu 1984	za 18,773.000 din
v letu 1985	za 21,273.000 din

S tako ekonomsko pomočjo, bi si TOZD lahko v letu 1984 in letu 1985 oblikovala najnujnejše sklade in delavcem zagotovila večjo socialno varnost.

#### DELITEV CELOTNEGA PRIHODKA

v 000 din

Struktura delitve	Predvid. 1982	Predvid. 1982	Skupaj leto 1982	1983	1984	1985
	I. poll.	II. poll.				
fakturirana realizacija	202.495	338.121	540.616	748.867	802.740	864.128
udeležba TOZD BP	-2.737	-4.338	-7.075	-8.544	-8.191	-7.884
fakturirana realizacija izredni prihodki	199.758	333.783	533.541	740.323	794.549	856.244
vpliv neplačane realiz.	1.258	—	1.258	—	—	—
CELOTNI PRIHODEK	200.995	333.075	534.070	739.289	794.278	855.936
poslovni stroški						
— direktni	196.083	209.874	405.957	538.320	564.846	597.010
— plošni	17.974	18.359	36.333	46.775	48.175	48.675
AM po predp. stopnji	11.662	11.700	23.362	24.040	24.040	24.040
tečajne razlike	3.362	3.061	6.423	9.657	9.657	3.534
interna dev. premija	19.151	3.407	22.558	2.931	3.123	11.212
izredni izdatki	6.840	800	7.640	2.000	2.000	2.000
zaloge — direktni str.	-53.768	+44.062	-9.706	-4.668	-4.322	-3.220
spl. str.	-7.916	+6.487	-1.529	—	—	—
DOHODEK	7.605	35.325	42.930	120.234	146.759	172.685
obresti od kreditov	25.140	31.583	56.723	56.164	50.645	43.060
del dob. za DSSP	4.100	4.100	8.200	10.000	10.000	10.000
del dob. za IB	705	705	1.410	1.410	1.410	1.410
prispevki in davki	—	—	—	—	—	—
— osnova OD	4.184	4.106	8.290	9.497	10.545	11.044
— ostale osnove	3.340	3.340	6.680	7.100	7.100	7.100
pospešena amortizacija	—	—	—	—	—	—
CISTI DOKODEK	-30.727	-9.372	-40.099	33.118	62.386	68.994
bruto OD	26.320	26.839	53.159	60.900	61.790	64.879
bruto OD v zalogah	— 285	—	285	—	—	—
OSTANEK DOHODKA	—	—	—	—	+596	+4.115
IZGUBA	-56.762	-36.211	-92.973	-27.782	371	371
število zaposlenih	—	327	—	371	—	—
neoblikovani skladi	—	—	9.179	12.976	16.477	14.756
stanovanjski sklad	—	—	2.551	2.923	2.966	—
rezervni sklad	—	—	1.073	3.006	3.669	3.316

sklad skupne porabe		2.530	2.894	3.894	3.894
poslovni sklad (za vezave)		3.005	4.153	5.948	7.546
že upoštevana ekonomska pomoč					
1. interna devizna premija 40% od porabe deviz		5.447	5.447	8.613	7.729
2. svobodna menjava z DSS	900	900	1.800	—	—
3. sušenje lesa		1.200	1.200	2.400	2.400
4. neupoštevana udeležba in nadomestila sovlagateljev o združ. sred.	900	7.547	8.447	11.013	10.129
				2.400	

še možna ekonomska pomoč, ki zmanjšuje izgubo oz. izboljša rezultat

1. neobračunane obresti od int. kratkoročnih posojil	—	8.335	8.335	10.196	12.273	12.273
2. vrnjeni davki in prispevki, ki iz dohodka po osnovi OD in dav. osn.	—	2.500	2.500	5.000	6.500	9.000
	—	10.835	10.835	15.196	18.773	21.273

#### PROBLEMATIKA FINANSIRANJA PREDLOŽENEGA PREDSANACIJSKEGA PROGRAMA TSP RADLJE — PODVELKA

Teško je v skopih besedah izraziti vso problematiko finansiranja tako zahtevnega sanacijskega programa.

V bistvu, 238,891/m din v letih 1982, 1983 in 1984 poleg raznih ekonomskih pomoči, ki so še predvidene, kolikor je v sanacijskem programu ocenjeno potreb po dodatnem denarju, ne zagotavlja dejanske sanacije, ki bi v krajšem obdobju omogočila rentabilno poslovanje in socialno varnost zaposlenih, saj niti v letu 1985 temeljna organizacija še ne ustvarja najnujnejšega dela sklada skupne porabe, niti sredstev za enostavno in razširjeno reprodukcijo. Tak sanacijski program torej ni sposoben prevzemati kakršnihkoli dodatnih obveznosti v obliki obresti ali odplačil, tudi če bi imeli možnosti najeti kredite. Zato je edina možnost, da saniramo TSP Radlje — Podvelka predvsem z lastnimi sredstvi v okviru LESNE. Ta možnost pa ni preverjena z vidika sposobnosti posameznih temeljnih organizacij, ki bi morale za takšno predlagano varianto ustvariti večjo akumulacijo od načrtovane z letnimi plani, porabiti vse svoje rezervne sklade in znatno poseči v svoja investicijska sredstva, s tem pa hkrati ne bodo mogle zagotoviti socialno varnost svojim delavcem in enostavne reprodukcije družbenih sredstev, s katerimi upravljajo.

Na tehničnici so torej posledice, ki jih bodo imele vse temeljne organizacije zaradi koncentracije sredstev v TSP Radlje — Podvelka in na drugi strani učinki predložene sanacije.

Zato bo odločitev temeljnih organizacij v LESNI, katere bodo nosile glavnino bremena, zelo odgovorna in zahtevna do zadolženih za izvedbo sanacijskega programa.

#### ZAKLJUČEK

Dopolnitve, dodatni ukrepi in zadolžitve za uspešno izvajanje predsanacijskega programa za odpravo vzrokov za nastalo izgubo po periodičnem obračunu za I. polletje 1982 TOZD TSP Radlje — Podvelka.

Na osnovi razprave na razširjenem sestanku DS z družbenopolitičnimi organizacijami TOZD TSP Radlje, dne 14. 9. 1982 in razprave ter opredelitev in stališč razširjenega posveta vseh direktorjev TOZD LESNE s predstavniki strokovnih služb in KPO z dne 15. 9. 1982 se je dne 17. 9. 1982 sestala sanacijska komisija za TSP Radlje in daje naslednje opredelitve, dopolnitve, ukrepe in zadolžitve s postopki in roki za razprave, sprejem in izvajanje sanacije:

1. oskrba z žaganim lesom in razporeditve surovin izhaja po vsakoletnem planu DO in posebej še z dogovo-

rom na sestanku z direktorji TOZD žag in vsebuje opredelitev količine ter ustrezno kvaliteto. Odgovorni: direktorji TOZD žag in lesarski sektor — PIRKMAIER;

2. devizno premijo je ob zagotovitvi deviz treba opredeliti in dati predlog TOZD, kot je to vsebovano v programu. Odgovorni: predsednik KPO — PLANINŠEC in član KPO — VRBNJAKOVA.

3. TOZD Blagovni promet mora skupaj s TOZD TSP Radlje — Podvelka pripraviti vse potrebno, da se s 1. 1. 1983 prevzame skladišče in zaloge gotovih izdelkov za TSP.

V roku enega meseca (do 15. 10. 1982) pa mora biti pripravljen in podan predlog z oceno možnosti in predlaganimi pogoji za realizacijo, vključno z opredelitvijo finansiranja zalog.

Odgovorni: TOZD Blagovni promet — SAVINEK in TOZD TSP Radlje ter Interna banka (MIHELJAK);

4. za izvedbo predvidenih organizacijskih ukrepov in dopolnitev je odgovorna služba za organizacijo DSSP (GOSTENČNIK — IZAK) skupno z dopolnitvijo delitve dela pa vodstvo TOZD.

Rok: 20. 9. 1982;

5. kadrovske zadeve pa opredeljujemo takole:

a) dokončen predlog za vodenje TOZD TSP Radlje — Podvelka uredi in se dogovori do 22. 9. 1982 — predsednik KPO PLANINŠEC in član KPO — POTOČNIK;

b) dokončen predlog formiranja skupine za strokovno pomoč TSP se oblikuje do 22. 9. 1982 — zadolžen član KPO — POTOČNIK — in vodja TOZD;

c) za manjkajočo delovno silo in za možno ustrezno kvalifikacijsko strukturo prevzame skrb in odgovornost za njeno pridobitev organizacijsko kadrovski sektor — odgovorni: ŠTRASER, SEKIRNIK, PUŠNIK.

Rok: 30. 12. 1982;

7. a) z vsemi zunanjimi sanatorji (Temeljni koroški banki, občinskimi rezervnimi skladi, SIS, itd.), je potrebno urediti:

— pismene vloge za sodelovanje pri izvedbi sanacijskega programa dostaviti do 22. septembra 1982,

— izvršiti osebne razgovore o možnostih realizacije naših vlog do 30. septembra 1982.

Odgovorni: Angelca VRBNJAK, član KPO, Marija MIHELJAK, direktor Interne banke, Jožica ŠAVC, šef računovodskega sektorja;

b) preveriti je treba možnosti najemanja kreditov posameznih TOZD v LESNI za sanacijo TSP Radlje — Podvelka in sposobnost vračanja le-teh.

Rok: do konca leta 1982.

Odgovorni: Angelca VRBNJAK, član KPO, Marija MIHELJAK, direktor Interne banke;

c) zelo velike potrebe dodatnega denarja za izvedbo sanacije, zlasti za pokrivanje izgub in večjo vezavo obratnih sredstev v zalogah, po tem sanacijskem programu zahtevajo izjemne napore vseh temeljnih organizacij v LESNI, interne banke in vseh zunanjih sanatorjev za realizacijo predvidenih pokrivanj.

V tej zvezi kakršnegakoli dodatnega finansiranja v letih izvedbe sanacije ni mogoče zagotoviti;

8. do 27. 9. 1982 bo izdelana analiza uspešnosti naložb (investicijskega programa) TOZD TSP Radlje — Podvelka s prvotnim in izvedenim programom, kjer bodo prikazana odstopanja in odgovorni zanje.

Nalogo prevzame: Saša PIRKMAIER;

9. tehnični sektor za lesno industrijo — razvojna služba — mora prvenstveno delati na novih proizvodih

za TSP Radlje — Podvelka, saj je tu na razpolago infrastruktura, da bi tako z dodatnimi ekonomsko zanimivimi programi in z lastnim izvozom pripomogli k hitrejšemu pozitivnemu rezultatu.

Nalogo prevzame: PIRKMAIER — ROŽEJ.

Rok: do konca tega leta in sukcesivno;

10. delati moramo na širšem povezovanju — delitvi programa (Inles) in na kooperaciji s sorodno lesno industrijo v Slovenji.

Nalogo prevzamejo: PLANINŠEC, POTOČNIK, SAVINEK.

Rok: trajna naloga;

11. o sanacijskih programih in reševanju težke situacije bomo organizirali razgovore z verifikacijo tudi na medobčinski gospodarski zbornici Dravograd, GZS, splošnem združenju LES in družbenopolitičnih skupnostih.

Sanacijski program je potrebno verificirati tudi pri večjih kupcih in dobaviteljih, vključno za zagotovitev plačilnih pogojev s priznanjem obresti za plačila z menicami.

Odgovorni: PLANINŠEC — POTOČNIK — SAVINEK — MIHELJAK.

Rok: do konca meseca oktobra 1982;

12. razpravo o naših TOZD pa bomo organizirali v dveh delih, in sicer:

a) s samoupravnimi organi in družbenopolitičnimi organizacijami

b) na zborih kolektivov

Odgovorni: KPO — ŠTRASER — direktorji vseh TOZD — IB in DSSP.

Rok: mesec september 1982;

13. sanacijskemu programu mora biti priložen tudi pregled naložb z ekonomskimi učinki za proizvodnjo polken!

Nalogo prevzame: PIRKMAIER;

14. kot delovno gradivo za razpravo po TOZD se dostavi TOZD tabela ekonomske pomoči TOZD TSP.

Nalogo prevzame: AREH, MIHELJAK;

15. za pravočasno, z roki v zakonu o sanaciji opredeljenih postopkih in sprejetje potrebnih sklepov za dostavo in predložitev programov — ukrepov za zagotovitev sanacije prevzame odgovornost direktor TOZD TSP Radlje — Podvelka in šef pravno-organizacijskega sektorja tov. ŠTRASER;

16. v času razprav in sprejemanja predloženega programa pa je nujno, da strokovne službe (sektor za lesno industrijo — investicije in razvoj — interna banka in TOZD BP) dopolnijo in pripravijo še poglobljeno analizo vzrokov za nastalo izgubo. Posamezne vzroke moramo točno označiti in opredeliti njihovo težo.

Za uspešno izvajanje sanacije bodo potrebni veliki naporji, saj terjajo spreminjanje ali izpolnjevanje organizacije, kadrovske spremembe in izpopolnitve, drugačen odnos do dela, večjo proizvodno in poslovno disciplino, nemoteno oskrbo s surovinami in repromateriali, učinkovitejše varčevanje z energijo, surovinami in reprodukcijskim materialom, skrb za optimalen obseg in nemoteno odvijanje proizvodnje, za gospodarnejše združevanje opravil, boljše kakovost proizvodov, manjši izmet, nemoteno odvijanje prodaje in podobno.

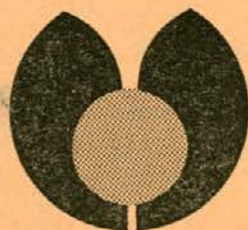
Na podlagi priloženega predsanacijskega programa prevzema kolektivni poslovodni odbor (vsak za svoje področje), sanacijska komisija, šefi sektorjev, vodje posameznih služb in poslovodni organ, samoupravni organi, družbenopolitične organizacije in kolektiv TSP Rad-





KOROŠKA KMETIJSKA  
ZADRUGA, n. sub. o.  
SLOVENJ GRADEC

KOROŠKA ZADRUŽNA  
HRANILNO KREDITNA  
SLUŽBA, n. sub. o.  
SLOVENJ GRADEC



# PRILOGA ZA KMETIJSTVO

PRILOGA ZA KMETIJSTVO izhaja mesečno. Prilogo izdaja KKZ Slovenj Gradec in KZ HKS Slovenj Gradec in je sestavni del Viharnika.

Ureja uredniški odbor. Glavna urednika Rok Gorenšek in Jože Krevh.

Naslov: KKZ Slovenj Gradec, Celjska c. 7, Uredništvo priloge za kmetijstvo, telefon 842-341.

Klišej in tisk: ČGP Večer Maribor, Tržaška c. 14, 62000 Maribor, 1982.

LETO II — STEVILKA 9

OKTOBER 1982

POSTNINA PLAČANA

## Zeleno zlato 1982 na Koroškem

Hmeljarske zagate koroški kmetijski zadrugi, oziroma njenima TZO »ODORU« in »LEDINA« tudi letos niso prizanesele, kar cela vrsta jih je bila, najhujša na ODORU, kjer je neurje podrlo 8,5 ha žičnic z najlepšim hmeljem.

Domači obiralci, tako v Dravogradu kot v Slovenj Gradcu, oziroma v celi koroški krajini, so popolnoma odpovedali, pravzaprav jih sploh ni več. Ljudje pri nas hmelja ne hodijo več obirati. Težave pa so bile tudi z obiralci iz drugih republik.

Problem za vse je dotrajani obiralni stroj v Slovenj Gradcu na »LEDINI« in planiranje rezervnih delov zanj pri »HMEZADU« v Žalcu. Tudi cestno prometni prepisi in milica, posebno v Slovenj Gradcu je vse strojja.

Toda vsem težavam navkljub bo pridelek hmelja v celoti na vseh 52,5 ha površin, ki so zasajene s hmeljem na »ODORU« v Dravogradu (18,5 ha) in »LEDINI« v Slovenj Gradcu (31 ha družbenega in 3 ha v kooperaciji), lep, saj pričakujejo nad 20 centov pridelka na ha, kar je pri sedanji ceni hmelja lep uspeh.

MOČILNIK IVAN, kmetijski tehnik, vodja lastne kmetijske proizvodnje KKZ TZO »ODOR« Dravograd in

SONJAK IVAN, kmetijski tehnik, vodja hmeljarske proizvodnje KKZ TZO »ODOR« Dravograd, sta za bralce Viharnika ljubeznivo odgovorila na nekaj vprašanj.

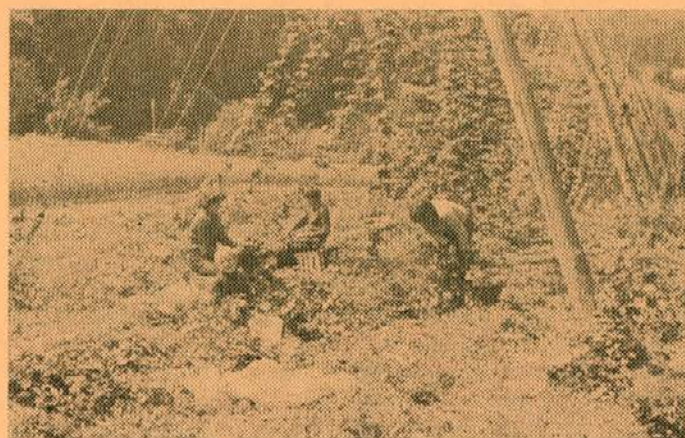
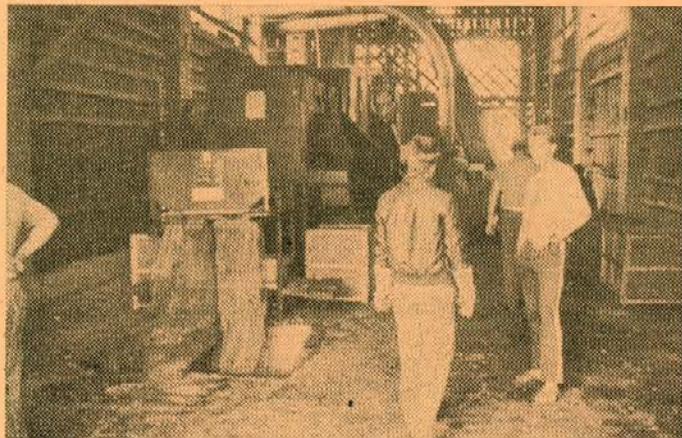
»Kako je letos kazalo s hmeljem?«

»Hmelj je letos odlično kazal in smo pričakovali rekorden pridelek, tako po kakovosti kakor tudi količinsko. Neurje 16. avgusta letos je bilo prav katastrofalno. Zrušilo nam je še skoraj novo betonsko žičnico na Viču na površini 8 ha. Z ostalih žičnic, ki so se obdržale, pa nam je mnogo trt odtrgalo in pometalo na tla. Podrlo nam je tudi ca. 0,5 ha lesene žičnice v Črnečah. Tako da je nastala velika škoda za kmetijsko zadrugo, kot tudi za celo občino Dravograd. Sreča je le, da je prišlo neurje šele avgusta, ko je hmelj že dozorel, drugače bi bila škoda še veliko večja.«

»Kaj ste ukrenili, da bi rešili, kar se je rešiti še dalo in da bi zmanjšali posledice katastrofe?«

»Ukrepali smo takoj. Pričeli smo obirati podrti površini, obenem pa smo se obrnili za pomoč na SOB Dravograd, oziroma na občinsko socialistično zvezo.

Zadruga je po radiu Slovenj Gradec pozvala prebivalstvo na pomoč za ročno obiranje. Pozivu se je pridružila občinska socialistična zveza občine Dravograd, ki je poslala nad 600 pisemenih vabil občanom. Žal je bil rezultat prav tako klavrn in katastrofalen kot neurje. Odzvalo se je le 15 oseb. Zelo pa moramo pohvaliti zadružno delavce uprave, ki so en dan pridno pomagali obirati in to brezplačno. Delo je bilo izredno (Nadaljevanje na 2. strani)



(Nadaljevanje s 1. strani)

zamudno in težko. Rezati in odstranjevati je bilo treba najprej žično mrežo, sidra in drogove, šele potem si lahko prišel do trt s hmeljem. Posebno težko je bilo odstranjevanje podrtih betonskih drogov, saj so bili nekateri prelomljeni tudi na štiri dele. Človek le težko verjame, kakšna sila je morala biti, da je nekatera sidra gladko odtrgalo, druga pa celo iztrgalo iz zemlje in vrglo več 10 m daleč po njivi.«

»Pravita torej, da je tokrat solidarnost odpovedala? Žal popolnoma! Kako ste potem rešili problem?«

»Kot sva že povedala, z obiralci Hrvatske, ki so zares pridno delali in z nekaterimi domačini, ki so tudi pomagali. Obrali smo ves hmelj, kar ni bilo uničenega, tako da ni ostala niti trta neobrana, to pa je velik uspeh. Pridelek je količinsko lep kljub škodi, seveda pa ne bo takšne kakovosti kot bi moral biti. Upamo pa, da nam bo zavarovalnica poravnala škodo, tako za žičnico kot za uničeni hmelj.«

»In kako mislite s hmeljem v bodoče?«

»Žičnico bomo vsekakor obnovili. Pri nas zraste lep in kakovosten hmelj, ki je pri sedanji cene rentabilen. Posebna sreča pa je, da imamo obiralne stroje, kajti ljudi za obiranje je premalo in jih je vse težje dobiti. Površine, zasejane s hmeljem, pri nas na ODORU je treba povečati do 25 ha, kar bo zadostovalo za zmogljivost strojev in bi tako bilo potem vse skupaj zelo rentabilno. Tedaj bodo investicije upravičene, saj bodo donosne in popolnoma izkoriščene.«

»Kakšne sorte hmelja gojite?«

»Največ je sorte GOLDING. Ta je utrpela tudi največ škode, zaradi rušenja žičnice. Imamo tudi sorto »APOLON«, ki je bolj pozna. Toda zaradi neurja jo bomo morali dodatno škropiti, kar pomeni dodatne stroške.«

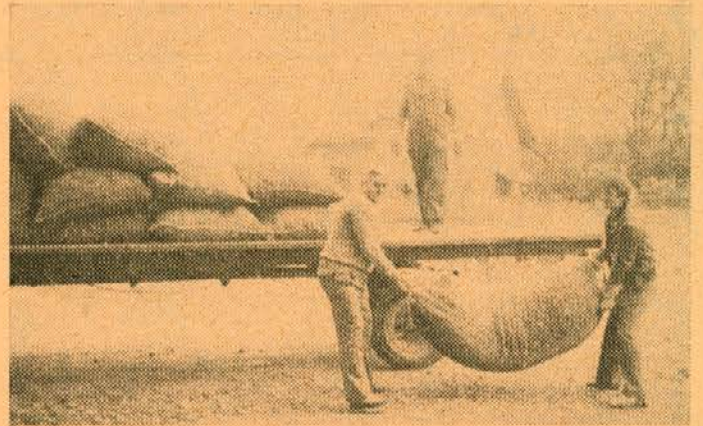
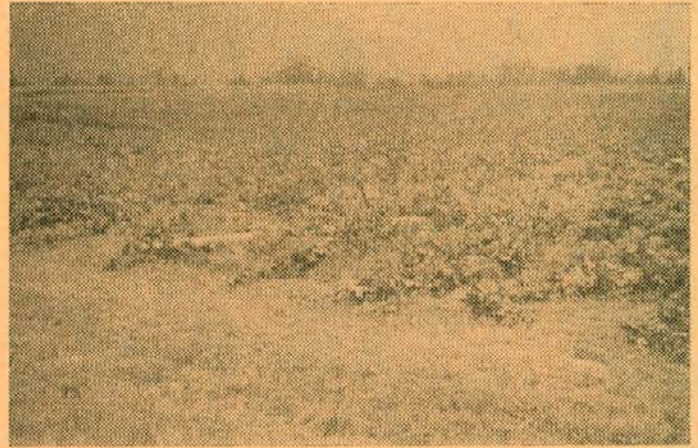
»In kaj naj zapišem za konec?«

»Zapiši, da nas je letošnja katastrofa veliko naučila, sedaj vemo, da se smemo v zadrugi zanesti le nase in na svoje moči. Ne bojimo pa se ničesar več, tudi muhastega vremena ne. Delavci so bili pridni, delali so in pomagali kolikor so le mogli. Morava jih pohvaliti.«

VETRIH JOŽE, strojnik obiralnega stroja pa je na kraju še dodal: »Za obiranje hmelja potrebujemo predvsem lepo vreme, tedaj gre delo od rok in je kvalitetno. Dež pa spravlja v slabo voljo delavce in pada tako količina nabranega hmelja kot tudi kakovost hmelja. Obiranja si brez obiralnih strojev ne moremo več niti misliti. Delamo ponoči in podnevi. Podnevi narežemo toliko trt naprej, da jih imamo tudi ponoči dovolj za obiranje. Obiranje hmelja s podrte žičnice je bilo še posebno zamudno in težavno, saj je trajalo celih 10 dni.«

KAŠNIK IVAN, kmetijski tehnik, vodja družbene kmetijske proizvodnje KKZ TZO »LEDINA« Slovenj Gradec pa je na vprašanje: Kako ste kaj zadovoljni letos s hmeljem? odgovoril:

»Letos pa je tako, da včasih kak dan že sam ne vem, kje se me glava drži. Včasih že res ne vem več, kam bi najprej stopil in kaj naj bi poprej storil ter naredil, da bi bilo vse v redu in prav in bi šlo delo naprej tako, kot mora iti. Težav je cela vrsta, najprej obiralci. Domačinov ni več, z delavci s sosednje Hrvatske so pa tudi vsak dan večje težave. Uhajajo nam. Da, enostavno odhajajo in zapuščajo delo, ko se ga naveličajo. Toda vse bi še šlo, če bi bil le stroj za obiranje v redu. Tako pa je stroj že star in amortiziran, torej odslužen. Imamo namreč še obiralni stroj znamke »JUGOBRUFF« jugoslovansko-belgijske proizvodnje. Stroj je vsekakor že odslužil, saj gredo za vzdrževanje in popravilo vsako leto težki milijoni. Pri tem pa ga lahko le toliko usposobimo, da lahko oberemo hmelj. Nič več ne pomaga, edina rešitev je čimprej kupiti nov obiralni stroj. Problem čisto posebne vrste pa je planiranje rezervnih delov za obiralni



stroj pri HMEZADU v Žalcu. Hmezad te dele ponuja, toda le take, ki jih poprej planiramo in naročimo. Ponavadi pa nam odpove tisto, kar ni bilo planirano, potem pa stojimo, ker tega nimajo in ne morejo dobiti. Ostane nam le: znajdi se, kakor veš in znaš. Potem pa pridejo na vrsto razni strugarji in varilci, ki potem take reči tako rekoč »na črno« in »pod roko« naredijo. Mi pa tudi tako plačamo, kar pa ni povsem prav.«

»Kako pa bo v bodoče s hmeljem?«

»V bodoče pa mora najprej HMEZAD obravnavati svoje kooperante, to je nas družbena posestva, tako kakor svoje TOZD v svojem kombinatu. Če tega ne bo storil, bomo mi nazadovali, ali pa bomo prisiljeni hmelj ukiniti in preusmeriti proizvodnjo. In kako kaže letos hmelj? Hmelja imamo nasajenega skupno 34 ha, od tega 31 ha družbenih nasadov in 3 ha v kooperaciji. Hmelj je odlične kakovosti. Tudi količinsko smo s pridelkom zadovoljni. Pričakujemo nad 20 centov poprečnega pridelka na ha.«

»In vaše perspektive?«

»Naj odgovorim le to, da je kljub vsem tem problemom strokovni kader na kmetijskem obratu TZO »LEDINA« v Slovenj Gradec še vedno zelo zagnan in zainteresiran za hmelj in njegovo proizvodnjo. Posebno naj omenim in pohvalim tov. Jožeta Koletnika, ki je vodja hmeljarske proizvodnje TZO »LEDINA«. Brez njega in njegovega dela, kakor tudi dela traktoristov ne bi dosegali tako lepih proizvodnih uspehov. Ti uspehi pa morajo, tako vsaj upam, navsezadnje tudi doprinesti svoj del k finančnemu uspehu tako TZO »LEDINA« kot tudi celotne koroške kmetijske zadruge Slovenj Gradec. Seveda! To pa poudarjam, pa mora priti nov stroj za obiranje hmelja in to čimprej, kajti brez njega ne gre več in če ga ne bo, tudi uspehov ne bo več.

Vsem tovarišem za povedano najlepša hvala!

Rok Gorenšek

## Stane Jeseničnik 60 let



Čeprav našega Staneta pozna staro in mlado daleč naokrog, je prav, da o njem, sedaj ko bo v kratkem praznoval svoj življenjski praznik, 60 let življenja, napišemo in povemo nekaj besed. 60 let Stanetovega življenja, ki ga je preživel večinoma pri delu v našem kmetijskem združenstvu, pomeni zanj in za nas njegove sodelavce, tudi prelomnico v življenju. Zakaj naš Stane ne bo praznoval le 60 letnice svojega življenja, pač pa se tudi poslavlja in odhaja od nas. Odhaja iz aktivnega dela v kmetijskem združenstvu koroške kmetijske zadruge, predvsem njene TZO Ledina v Slovenj Gradcu. Poslavlja se tudi od svojih zvestih kmetov-zadrušnikov, kooperantov in odhaja v zasluženi pokoj. S Stanetom Jeseničnikom odhaja iz vrst naših združenih delavcev človek, ki je tako rekoč izgorel pri delu za naše kmetijsko združenstvo, za boljši jutri našega kmeta in za napredek našega kmetijstva. Temu cilju je posvetil vse svoje življenje in vse svoje moči.

Stane se je rodil v delavski družini na Mislinji 24. novembra 1922. V kmetijskem združenstvu je začel delati leta 1947 kot računovodja takratne kmetijske zadruge z o. j. Mislinja. Leta 1950 je postal predsednik kmetijske zadruge z o. j. Mislinja. Nato je bil leta 1954 imenovan za njenega upravnika. Upravnik in obenem vodja lesnega odseka kmetijske zadruge Mislinja je bil vse do leta 1959, ko je odšel v srednjo kmetijsko šolo v Maribor, v oddelek za odrasle, ki je bil v Vrblju pri Žalcu. Leta 1961, po uspešno končani šoli, ga najdemo kot vodjo kmetijskega proizvodnega okoliša Mislinja v okviru združene kmetijske zadruge Slovenj Gradec. Tu je Stane delal do leta 1964, ko je postal vodja komercialne kmetijske zadruge Slovenj Gradec. Te posle je opravljal do leta 1978, ko je postal vodja kooperacije v TZO Ledina Slovenj Gradec v okviru združene koroške kmetijske zadruge. S tega delovnega mesta tudi odhaja v pokoj.

O svojem delu v kmetijski zadruzi Mislinja v prvih letih po vojni in o sedanjem delu v sedanji združeni koroški kmetijski zadruzi oziroma TZO Ledina je Stane dejal: »Delo je dandanes veliko lažje in se ga s tistim v prvih povojnih letih sploh ne da primerjati. Takrat nam ni bilo lahko. Kmetje so bili polni nezaupanja in skrbi. Vse novo se je le težko prebijalo naprej. Delovni dan je trajal tudi po 12 in več ur skupaj. Nikjer ni bilo cest, povsod je bilo treba iti peš ali pa s kolesom, ki je bilo takrat pravzaprav edino prometno sredstvo. Sedaj pa je vse drugače, povsod so ceste povsod lahko prideš z avtom, ki je postal bolj vsakdanji del našega življenja, kakor

pa je bilo nekaj kolo. Le strokovnost in znanje je danes potrebno večje, če hočeš delo dobro opravljati,« je še povedal Stane.

»Posebno pa sem hvaležen kmetom združenikom, kooperantom pa tudi KKZ — TZO Ledini Slovenj Gradec za uspešno in plodno sodelovanje pri mojem ne ravno lahkem delu, ki sem ga opravljal. Uspehi so vedno. Napredek je očiten, pa naj bo v tehničnem, materialnem ali kulturnem oziru. Povsod po kmetijah sveti elektrika, sta račlo in televizija, so ceste in avtomobili, traktorji in drugi stroji, ki kmetu lajšajo delo. Hiše obnovljene, stanovanjska kultura je izredno porasla in še bi lahko našteval. Mleka danes odkupimo nad 4.500.000 litrov na leto. Včasih pa smo ga le po 800.000 litrov. Živine v pogodbeni reži smo nekaj odkupili le blizu 400 ton, sedaj pa že nad 600 ton. Vse to so pa uspehi, na katere sem ponosen. Ponosen sem, da sem tudi sam k vsemu temu napredku vsaj nekoliko pripomogel.«

Res je, tudi mi, tvoji sodelavci, dragi Stane, mislimo tako. Tudi mi smo ponosni na tvoj delež, ki si ga v dolgih 35 letih dela vložil in vgradil v našo skupno stavbo, v koroško kmetijsko zadruzo posebno še v njeno TZO »LEDINA« Slovenj Gradec.

»S Stanetom smo kar dobro skupaj »avžvali«, pravijo sodelavci KKZ TOZD Mesnina v Dravogradu. Pri svojem delu je bil Stane zelo vesten in natančen. Kljub manjšim »spopadom«, do katerih je tu in tam prišlo, smo bili z njim in njegovo »politiko« pri dobavi živine za našo klavnico v glavnem zadovoljni. Kar skrbi nas za v bodoče, ko njega več ne bo pri tem poslu.

Za svoje delo je bil Stane večkrat odlikovan ter je nosilec »Medalje za hrabrost«, »Ordna za zasluge za narod s srebrnim vencem« in vrste drugih priznanj družbenopolitičnih in gospodarskih organizacij. Nazadnje mu je bilo letos v Gornji Radgoni podeljeno zlato »Priznanje Zadržne zveze Slovenije«, za delo in zasluge v kmetijskem združenstvu.

Dragi Stane, tvoji sodelavci v celotni koroški kmetijski zadruzi, posebno sodelavci v TZO »LEDINI« in TOZD »MESNINI«, kot tudi tvoji kmetje, zadrušniki, kooperanti, rejci živine se ti za tvoje delo, ki si ga opravil v kmetijskem združenstvu, za napredek kmetijstva lepo zahvalimo in ti poleg zahvale želimo še mnogo zdravih, srečnih let v pokoju.

Rok Gorenšek

## Vsi se niso zbal triglavskih strmin

Na že večletno željo delavcev TZO Ledina, da bi se organiziral pohod na »OČAKA« Slovenije TRIGLAV, je leta bil opravljen 31. julija in 1. avgusta letos. Žal pa lahko ugotovimo, da so nekateri imeli le željo, saj se jih je precej premislilo zadnji dan pred odhodom, da bi se priključili odpravi. Kljub temu pa sedemnajstčlansko planinsko ekspedicijo, v katero smo povabili nekaj zunanjih članov ni zadržala črnogleda vremenska napoved, oziroma slabo vreme, ki smo ga bili pričali tiste dneve na Korškem. Ves trud in napor pohoda je bil poplačan z lepim razgledom z vrha Triglava na sosednje gore in doline, zvečer pa z prijetno in živahno družbo v planinskem domu na Dolici. V Slovenj Gradec smo se vsi vrnili prepričani, da to ni bil naš zadnji pohod in naše prelepe planine. J. Krevh

## Jože Pogorevčnik



1. septembra 1982 se je upokojil naš dolgoletni sodelavec KKZ — TZO Ledina Slovenj Gradec Jože Pogorevčnik. Rojen je bil 5. maja 1924. leta v Smiklavžu pri Slovenj Gradcu. Bil je kmečki sin, ki se je po prihodu iz partizanov takoj zaposlil, najprej na takratnem OLO Dravograd, pozneje pa na OLO Slovenj Gradec na poverjeništvu za trgovino in preskrbo. Leta 1950 je postal poslovođa na mestnem trgovskem podjetju v Slovenj Gradcu. Že leta 1952 pa je stopil v službo takratne kmetijske zadruge Sele, kot poslovođa trgovine na Selah. Tu je ostal vse do združitve zadruge Sele s kmetijsko zadruzo Slovenj Gradec. Na Selah je doživel tudi združitve koroških zadrž v KKZ s sedežem v Slovenj Gradcu.

Tov. Jože Pogorevčnik je preživel kot priznan, sposoben in daleč okoli priljubljen trgovski delavec — poslovođa na svojem delovnem mestu na Selah celih 30 let. Marsikatero stvar, ki jo je drugje bilo težko dobiti, ali pa sploh ne, smo pri njem dobili, ali pa nam jo je priskrbel. To pa je bila lepa lastnost, ki je pri večini današnjih trgovcev žal zelo redka.

V času svojega 30-letnega službovanja na Selah je Jože opravljal tudi druga dela. Tako je nekaj časa opravljal delo predsednika zadrž. Celih 25 let je bil v odboru ZZB Sele. Od tega 16 let tajnik in 4 leta blagajnik, v občinskem odboru ZZB pa 8 let odbornik.

Lov je njegovo največje veselje. 35 let je že član zelene bratovščine in še mnogo let mu želimo.

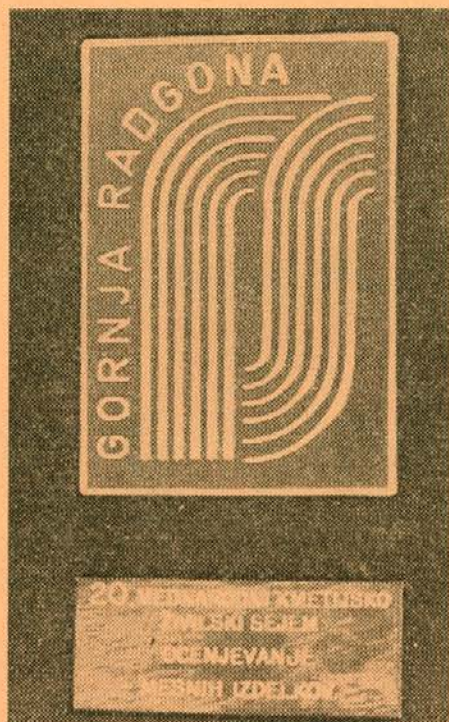
Bil je 2 leti predsednik OOS — Ledina Slovenj Gradec, 4 leta vse do upokojitve pa predsednik nadzornega odbora OOS — Ledina.

Ko je tov. Pogorevčnik leta 1952 prišel na Sele, je tja vodila še navadna kolovozna cesta. V službo se je vozil s kolesom, koder je šlo, ponekod pa je bilo treba tudi kolo potiskati.

Sele so bile tedaj revne in skromne, brez ceste, brez elektrike. V trgovini so ljudje pokupili ogromno »mostina« in sadja za mošt. »Danes pa so se časi spremenili, danes ljudje tod pijejo pivo in vino. Ceste vodijo na vse strani, elektrificirana je vsaka hiša«, je povedal tov. Pogorevčnik.

Tov. Jožetu Pogorevčniku se sodelavci KKZ, posebno TZO LEDINE zahvalujemo za delež, ki ga je s svojim delom vgradil v KKZ in mu želimo še mnogo srečnih in zdravih let v pokoju.

Rok Gorenšek



Na letošnjem 20. jubilejnem mednarodnem kmetijsko živilskem sejmu v Gornji Radgoni od 20.—29. avgusta sta svoje dosežke na področju živinoreje, predelovalne industrije in konjereje predstavili tudi naši temeljni organizaciji TRATA Prevalje in TOZD MESNINA Otiški vrh ter rejci konj iz TZO LEDINA Slovenj Gradec.

Družbeni sektor TZO TRATA je na sejmu predstavil svojo kolekcijo križancev mesne pasme (charolais, limousine) in zanje mu je ocenjevalna komisija priznala zlato medaljo. TOZD MESNINA je za svojo razstavljenjo dravogrjsko domačo klobaso prejela bronasto medaljo.

Direktor TZO LEDINA tov. Vižintin ing. Martin pa nam je o predstavitvi konj na sejmu povedal sledeče:

»Na letošnjem radgonskem sejmu smo prvič bili priča razstavi konj. Po pasmah je bila razstavljen kolekcija slovenskih mrzlokrvnih konj, kolekcija lipicancev, kolekcija haflingerjev ter kolekcija ljutomerskih kasačev. S kolekcijo haflingerjev so se pred-

## MORDA ŠE NE VESTE

stavili tudi naši rejci in sicer: Smrekar Jože iz Podgorja, ki se je ponašal s kobilo CEDRO in žrebetom ter dvoletno žrebico; Čas Ivan iz Turiške vasi s kobilo TAMARO, svojo kobilo je razstavil še Zajc Mirko iz Sentilja.

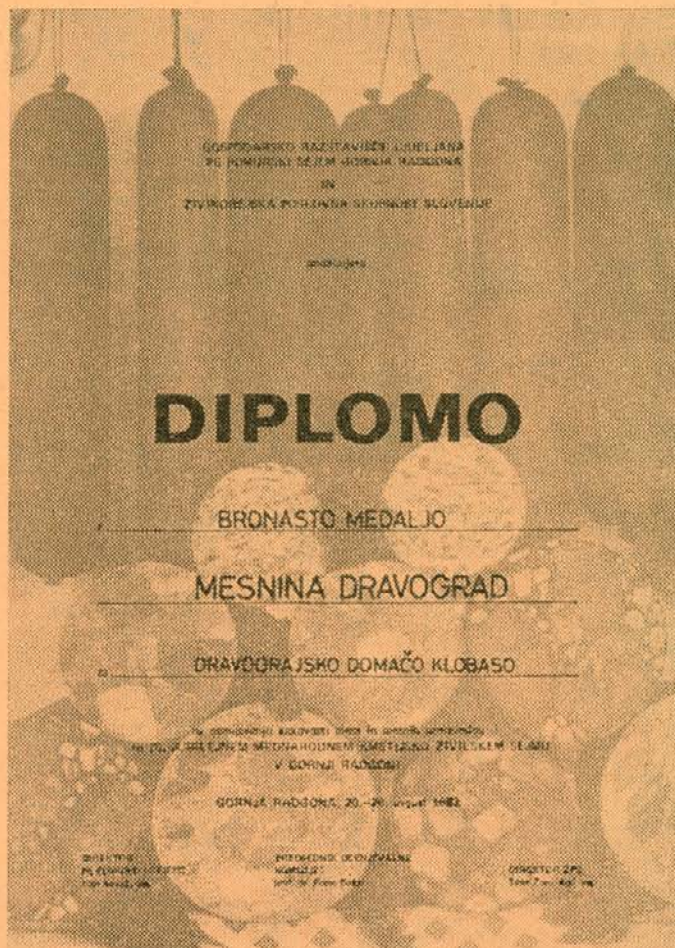
Kolekcijo haflingerjev so prikazali še rejci s področja KZ Lovrenc na Pohorju in rejci iz Gornje Savinjske doline.

Najboljša kobila, ki je prejela zlato plaketo sejma, je bila kobila CEDRA, last rejca Jožeta Smrekarja, je stara osem let ter je dala 5 žrebet, ki so zelo kvalitetna, saj je hči-žrebica dvoletna prejela na sej-

mu drugo nagrado, prav tako pa je bil na sejmu predstavljen njen sin-žrebec, ki plemeniti na področju gornje savinjske zadruga. Priznanje sta prejela tudi ostala dva rejca konj iz naše zadruga.»

Temeljnjima organizacijama in rejcem konj za dosežene uspehe iskreno čestita uredniški odbor in jim želi, da bi podobne oz. še boljše rezultate še v nadalje dosegali.

Podatke zbral in zapisal:  
Jože Krevh



## Predstavljamo vam poslovalnico TZO „LEDINA“ „Kmetijska preskrba“ v Šmartnem

V sredini meseca septembra je začela poslovati poslovalnica Kmetijska oskrba v Šmartnem.

S preselitvijo prehrabene trgovine je nastala vrzel med ponudbo za okoliš Šmartno, ker je izpadel reprodukcijski material. Zato smo se v TZO „LEDINA“ odločili predvsem, da bi boljše priskrbeli kmetijsko področje Šmartnega, za ureditev nove poslovalnice v bivšem skladišču.

Sedaj, ko poslovalnica posluje, vam bi radi predstavili njen asortiman blaga.

Kot že iz naslova preberemo »Kmetijska oskrba« je tudi asortiman blaga prilagojen potrebam kmetijstva. Na zalogi so mineralna gnojila, zaščitna sredstva

za varstvo rastlin, vse vrste semenskega materiala, krmila, mineralni dodatki in zrnata krma.

Predvsem velik izbor bo namenjen »vrtičkarjem«: od orodja do semena in ostalih pripomočkov za ureditev in uspešno gojenje vrtnin in okrasnih rastlin.

Da je ponudba popolnejša so tu še čistilna sredstva, barve, bela tehnika in del gospodinjstkih potrebščin.

Za obisk se priporoča kolektiv poslovalnice. Potrudili se bomo, da boste poslovalnico zadovoljni zapuščali in se radi vračali.

Ferdo Javornik

lje — Podvelka in vse TO v sestavu LESNE obveznosti in odgovornosti ter zadolžitve za izvedbo sanacije TSP Radlje — Podvelka.

Avtorji:

Peter PLANINŠEC — predsednik KPO  
Tone POTOČNIK — za lesno industrijo, razvoj in investicije

Hubert DOLINŠEK — za gozdarstvo

Angelca VRBNJAK — za finance in informatiko

člani sanacijske komisije:

Ivan KONEČNIK, Mirko SMOLNIK, Franc KORAT,  
Miha SAVINEK, Pavlina AREH, Jožica ŠAVC, Marija  
MIHELJAK, Saša PIRKMAIER, Marjan BAŠKOVIČ

za strokovne službe DSSP: Zmago PARIŠ

## 10. KONGRES

# ZVEZE SINDIKATOV SLOVENIJE

### NAŠI DELEGATI 10. KONGRESA ZSS

Deseti kongres Zveze sindikatov Slovenije bo 11., 12. in 13. oktobra v domu Ivana Cankarja v Ljubljani. Udeležilo se ga bo 786 delegatov, med njimi tudi trije iz naše delovne organizacije ter številni gostje in novinarji.

Iz naših delovnih sredin so bili za delegate izbrani delavci, ki že več let aktivno sodelujejo v sindikatu in drugih družbenopolitičnih organizacijah, samoupravnih organih in uživajo zaupanje vseh zaposlenih v Lesni. Zanimivo je, da smo iz naših vrst delegirali zelo mlade delavce, ki so s svojim delom dokazali visoko moralnopolitično zavest, samoupravno socialistično naravnost in s svojim delom v sindikatu vzpodbujali delavce v boju za trdnejši družbenoekonomski položaj in razvoju političnega sistema socialističnega samoupravljanja.

V tej številki vam predstavljamo delegata Leopolda Morija. Pogovor z ostalima delegatoma Jožetom Jeromlom in Francem Ogrizom bomo objavili v prihodnji številki.

I. Robnik

10. kongres Zveze sindikatov Slovenije bo delal v petih komisijah, ki bodo obravnavale naslednje tematske sklope:

— Zveza sindikatov Slovenije v boju za uresničevanje politike gospodarske stabilizacije na podlagi socialističnih samoupravnih družbenoekonomskih odnosov.

— Zveza sindikatov Slovenije v boju za odločilno vlogo delavcev v političnem sistemu socialističnega samoupravljanja.

— Zveza sindikatov Slovenije v boju za uresničevanje politike združevanja dela in sredstev na socialističnih samoupravnih družbenoekonomskih osnovah.

— Zveza sindikatov Slovenije v boju za uresničevanje socialističnih samoupravnih družbenopolitičnih načel pridobivanja in razporejanja dohodka in čistega dohodka ter delitve sredstev za osebne dohodke po rezultatih dela.

— Politična, organizacijska ter kadrovska izgradnja in statut Zveze sindikatov Slovenije.

**MORI LEOPOLD** je član kolektiva TOZD gozdarstvo Črna od leta 1977 dalje. Opravlja naloge in opravila referenta za gojenje gozdov. Takoj, ko se je vključil v delovno sredino, je začel delati v raznih družbenopolitičnih in samoupravnih organih. K temu ga je vodila notranja zavest in pripravljenost delati za boljše delovne pogoje in samoupravne socialistične odnose v delovni sredini.

**VIHARNIK: Vaša aktivnost v družbenopolitičnih organizacijah je poznana vašim sodelavcem. Ali lahko poveste za ostale bralce, kako ste se vključevali v delo na tem področju in kakšne funkcije opravljate sedaj?**

**MORI:** Funkcij se kot mlad delavec kmalu nabereš tako v osnovni organizaciji sindikata kot v Zvezi komunistov in seveda še drugih, ki so že kar nekaj privesek dela, ki ga opravljaš.

Trenutno sem predsednik izvršnega odbora Zveze sindikata TOZD gozdarstvo Črna, član republiškega odbora sindikata delavcev gozdarstva in lesarstva Slovenije, član občinskega odbora sindikata delavcev gozdarstva in lesarstva, član izvršnega odbora konference sindikata Lesne. Imam pa še celo vrsto drugih funkcij v različnih delegacijah in odborih na TOZD, v krajevni skupnosti in občini.

**VIHARNIK: Kako ste prejeli vest, da ste predlagani za delegata 10. kongresa Zveze sindikatov Slovenije?**

**MORI:** Da sem predlagan za enega izmed delegatov občine Ravne na Koroškem, sem izvedel iz občinskega gradiva v predkongresnem postopku. Bil sem zelo presenečen, da so prav meni zaupali to poslanstvo, saj moje delovanje v vrstah sindikata še ni kdo ve kako dolgo v primerjavi z nekaterimi drugimi.

**VIHARNIK: Kakšno bo vaše poslanstvo na 10. kongresu? Ali boste tudi javno nastopili z referatom?**

**MORI:** Na 10. kongresu bom član delegacije iz občine Ravne na Koroškem. Ker bo kongres deloval v petih komisijah, se bomo po le-teh razdelili. Referate v naši delegaciji bosta imela delegat rudnika in topilnice Mežica in delegat železarne Ravne, saj zaradi omejitve časa lahko posamezna delegacija nastopa le z dvema referatoma.

**VIHARNIK: Ali ste v svoji sredini posvetili posebno pozornost resoluciji oz. dokumentom za 10. kongres? Katera področja ste posebej obravnavali?**

**MORI:** V TOZD smo kongresne dokumente obravnavali in ugotavljali, da je gradivo sicer dobro pripravljeno, vendar so nekatere naloge podane preveč načelno in da je pre malo govora in poudarka na odgovornosti.

V okviru predkongresnih aktivnosti smo obravnavali proizvodno in dohodkovno povezovanje med TOZD, v našem primeru med TOZD gozdarstvo Črna in TOZD žaga Mušenik.

Pogrešal sem pobudo konference sindikata Lesne, da bi nekako poskušala delegate, ki izhajajo iz delovnih sredin Lesne, povezati in morda bi lahko delegati Lesne nastopili na kongresu z referatom, v katerem bi načeli probleme naše delovne organizacije, saj kot vemo, je teh problemov izredno veliko in nekateri zadnje čase še prav posebej izstopajo (problem izgub, likvidnost, nedodelan sistem nagrajevanja po delu — maratonska izdelava novega sistema osebnih dohodkov itd.).

**VIHARNIK: Kaj pričakujete od zaključkov 10. kongresa ZSS?**

**MORI:** Kongres naj bi bil nekakšna javna tribuna, kjer bi se izmenjale izkušnje in sistemi, ki so napravljani v naših delovnih organizacijah. Zaključki 10. kongresa bodo uspešni le, če jih bomo izvajali in če se bomo le-teh vsi držali ter izpolnjevali delovne naloge in obveznosti, ki nam jih postavlja današnji trenutek.

Razgovor je vodila  
Ida Robnik

## Med kongresoma

Pred bližajočim se 10. kongresom Zveze sindikatov Slovenije so osnovne organizacije sindikata v Lesni razpravljale o resoluciji in drugih kongresnih dokumentih, s posebnim poudarkom na oceni dela sindikata v svojih sredinah.

24. septembra so se sestali predsedniki osnovnih organizacij sindikata TOZD Lesne slovenjegraške občine s predstavniki občinskega sindikalnega sveta. Ugotavljali so, da je bilo delo osnovnih organizacij in konferenc sindikata Lesne predvsem v letošnjem letu zelo aktivno. Veliko sestankov in drugih aktivnosti je bilo namenjenih izgradnji novega sistema nagrajevanja delovcev po delu, zastavljena in

izpeljana je bila močna akcija zagotavljanja sredstev za regres delavcem temeljnih organizacij, ki so lansko leto zaključili z negativnim rezultatom, oz. niso ustvarili sklada skupne porabe, organizirana je bila tudi akcija razširitve počitniških kapacitet. V osnovnih organizacijah in na konferenci so bili temeljito obravnavani rezultati poslovanja I. polletja, do konca leta pa sta v načrtu še dve pomembni akciji. V mesecu novembru bo organizirana problemska konferenca o alkoholizmu, že sedaj pa tečejo priprave za ureditev beneficirane delovne dobe šoferjem tovornjakov TOZD Transport in servisi.

Ker bodo delegati iz občine Slovenj Gradec nastopili na kongresu z referatom, so se sindikalisti dogovorili,

da bi izpostavili vprašanje beneficirane delovne dobe za šoferje tovornjakov iz TOZD Transport in servisi in da bodo sodelovali v komisiji, ki bo razpravljala o temi — Zveza sindikatov Slovenije v boju za uresničevanje socialističnih samoupravnih družbenoekonomskih načel pridobivanja in razporejanja dohodka in čistega dohodka ter delitve sredstev za osebne dohodke po rezultatih dela.

Predsedniki osnovnih organizacij sindikata so nanizali tudi nekaj problemov, ki bi jih morali v taki sestavi temeljiteje obravnavati. Pokazala se je potreba po večkratnem sestajanju v podobni obliki, kjer bi lahko sproti reševali določene probleme in se dogovarjali o enotnih akcijah.

I. Robnik

## Zlati plaketi za naša sodelavca

Združena zveza Slovenije je letos slavila deseto obletnico ponovnega delovanja. Ob tej priliki je podelila visoka priznanja — zlate plakete Zadružne zveze Slovenije — zaslužnim in prizadevnim delavcem. Med drugimi sta to priznanje prejela tudi dva naša sodelavca; TONKA MODIC, referentka za gojenje gozdov pri TOK Radlje in JANEZ KOZELJ, direktor TOK Slovenj Gradec.

TONKA MODIC je prejela priznanje za delo pri izobraževanju kmečkih žena, za prizadevanje pri razvoju kmečkega turizma in sodelovanje pri preusmerjanju in pospeševanju kmetijske proizvodnje.



Tonka Modic je inženir gozdarstva, po predizobrazbi pa je kmetijski tehnik. Kljub temu, da je bila zaposlena kot revirni vodja na gozdarskem obratu v Radljah že od 1970 leta, je uspešno sodelovala s kmeti pri preusmerjanju in pospeševanju kmetijske proizvodnje na Planini na Pohorju. Delo na terenu, njena odprtost, široka razgledanost in velik interes za napredek kmetijstva so bile osnove za začetek globljega sodelovanja s kmeti, predvsem kmečkimi ženami na radeljskem območju.

Sodelovanje na področju preusmerjanja in pospeševanja kmetijske proizvodnje je bil osnovni motiv za organiziranje ekskurzij v Savinjsko dolino na področje KZ Mozirje. Kmetje so uvideli koristnost teh ekskurzij in so se jih začeli tudi množično udeleževati. Nabrali so si veliko izkušenj in najprej naredili plan preusmeritve proizvodnje za revir Planino, nato pa še za ostale revirje. Uvideli so tudi, da je potreben kmetijski pospeševalec.

Kot sem že prej omenila, se je Tonka posebej posvetila kmečki ženi. Njen cilj je bil vključiti kmečko ženo v širšo dejavnost, ji približati določene dejavnosti na strokoven, uporaben način. Za marsikatero kmečko ženo je to pomenilo prelom mentalitete, marsikatera si je morala v svojem ozkem družinskem krogu izboriti razumevanje za svoje izpopolnjevanje.

Leta 1974 je ustanovila odbor kmečkih žena, ki ga vodi in usmerja kot mentorica še danes. S pomočjo tega odbora je organizirala preko 50 tečajev za žene, kjer so se izpopolnjevale na področjih gospodinjstva, šivanja, vezenja, pletenja, vrtnarstva in drugih praktičnih in teoretičnih znanj s področja družbenega osveščanja in kmetijstva. Pri tem so sodelovali tudi znani slovenski predavatelji.

Bila je pobudnik razvoja kmečkega turizma v občini Radlje. Z razvojem te dejavnosti se je pokazala potreba po znanju tujih jezikov. Lansko leto je Tonka prvič

organizirala tečaj nemškega pogovornega jezika, letos pa bo s takim izobraževanjem nadaljevala.

Ob vsem tem pa ne smemo pozabiti Tonkinega prizadevanja pri organizaciji proslav ob praznovanju 8. marca. Vsako leto organizira kmečkim ženam proslavo, kjer sodelujejo znani slovenski umetniki in se je udeležiti tudi preko 300 kmečkih žena.

Vse to njeno delo je v osnovi povezano z njenim interesom in željo, da se zmanjša pritisk na gozd in da bi imeli kmetje enake možnosti za delo in obstoj kot delavci ter da bi imeli mladi boljše pogoje in bi ostajali na kmetijah, da ne bodo besede — ohraniti mejo živo — samo fraze. To pa je interes tudi širše družbene skupnosti.

JANEZ KOZELJ je prejel priznanje za delo pri razvoju zasebnega sektorja gozdarstva.



V letih 1954, 1955 je začel urejati zasebne gozdove in je kot taksator prehodil velik del zasebnih gozdov koroške krajine. Tako je v teh letih dobil spoznal problematiko v gozdarstvu kot tudi v kmetijstvu, ki sta na tem območju življenjsko povezani dejavnosti. Ob reorganizaciji gozdarske dejavnosti v koroški krajini je kot tehnični direktor takratnega gozdnega gospodarstva sodeloval pri prevzemu in organiziranju novih gozdnih obratov in bil intenzivno vključen v urejanje samoupravnih odnosov, ki so se razvijali preko svetov gozdnih posestnikov na gozdnih obratih do zborov delegatov v samostojnih temeljnih obratih za kooperacijo.

V letu osnovanja zasebne gozdne proizvodnje je bil na delovnem mestu svetovalec za zasebni sektor pri Lesni. V tem času je aktivno sodeloval pri nastajanju novih samoupravno organiziranih temeljnih organizacij kmetov. Tako organizirani obrati so na znatnem delu Slovenije služili kot primer najprimernejše organizacijske oblike.

Kot direktor obrata za kooperacijo Slovenj Gradec rešuje v okviru danih možnosti probleme gozdarstva in v določeni meri tudi kmetijstva v sodelovanju z delavci TZO Ledina. Na njegovo pobudo je bil pri TOK ustanovljen solidarnostni sklad, ki se uporablja za pomoč pri elementarnih nesrečah na kmetijah, v letošnjem letu pa je prav tako na njegovo pobudo ustanovljen sklad za kreditiranje izgradnje kmečkih domov, v katerega so vključeni poleg temeljne organizacije kooperantov Slovenj Gradec še temeljna zadružna enota Ledina in koroška hranilno kreditna služba.

V vsem času svojega dela je tudi kot gozdar poskušal reševati kmečke probleme, predvsem z izgradnjo in vzdrževanjem gozdnih cest. Ceste niso pomembne samo za gospodarstvo, ampak predvsem omogočajo razvoj hribovskega področja, kar dokazuje izredno malo število zapuščenih gorskih kmetij.

Ida Robnik

## Dela pri sistemu OD potekajo prepočasi

V sredini meseca septembra bi morali poslati delavcem v javno razpravo osnutek pravilnika o razvidu del in sporazum o osnovah in merilih o delitvi osebnih dohodkov, ki sta sedaj v pripravi, vendar del ni bilo mogoče končati v roku zaradi odsotnosti nekaterih članov delovnih skupin, ki so bili angažirani pri drugih nujnih delih. Roki, ki so si jih postavile delovne skupine, so se zaradi tega odmaknili za približno en mesec tako, da lahko te akte pričakujemo šele v prvi polovici meseca oktobra, v kolikor ne bodo ponovno nastopile ovire, ki bi povzročile odmik roka.

Dela so zaostajala samo za področje lesne industrije, medtem ko so za področje gozdarstva v glavnem končana.

Na izvršnem odboru konference sindikata Lesne je bila ponovno postavljena zahteva, da se naj do 25. septembra pošlje pravilnik o razvidu del vsem TOZD gozdarstva, do 5. oktobra pa vsem TOZD lesarstva. Pravilnik o razvidu del je osnova za izračun predvidenega prispevka osebnih dohodkov in ga je treba sprejeti prej, preden bo dan v obravnavo sporazum o delitvi osebnih dohodkov.

Izvršni odbor konference sindikata je apeliral tudi na predsednika kolegijskega poslovodnega odbora, da delavce, ki delajo na razvidu del in sistemu os. doh., razbremeni vseh drugih dolžnosti za čas, dokler ne bodo omenjeni akti v celoti pripravljani.

Člani delovnih skupin pa so tudi v tem obdobju veliko delali pri obeh

omenjenih aktih. Opravili so vsa tista dela, ki so jih lahko opravili posamezniki. S tem se je skrajšal čas, ki bi bil sicer potreben za dela, ki bi jih morala opraviti cela skupina.

Povedati je treba, da sta razvid del in sistem delitve osebnih dohodkov za Lesno zelo zahtevni področji, saj smo zaradi raznovrstnosti del in analitičnega pristopa k ugotavljanju pogojev in teže dela in njegovega vrednotenja porabili veliko časa.

Lahko pa smelo trdimo, da so delovne skupine v letošnjem letu opravile ogromno delo, veliko več kot prej, ko je bilo delo pri sistemu osebnih dohodkov neorganizirano.

Iz poročila predsednika komisije  
I. R.

## Nepravilno zaposlovanje delavcev

V št. 33 Delavske enotnosti pod naslovom »Prekupčevanje z delavci še cvete«, je bilo obširno obrazloženo zaposlovanje delavcev iz Makedonije na žagi Mušenik in pred tem tudi na žagi Vuhred. Z navedbami v članku se v glavnem strinjamo, čeprav nekatere stvari niso povsem točno prikazane.

Žaga Mušenik je z zadrugo »Struga« iz Makedonije sklenila pogodbo o delu (podjemniško pogodbo) za skupino delavcev, ki naj bi opravljala na žagi različna nekvalificirana dela. Do sklenitve pogodbe je prišlo zaradi tega, da bi žaga lahko realizirala svoje planske naloge in ker nekvalificiranih delavcev v tem obdobju na območju koroške krajine ni bilo na razpolago. — Za to so se na žagi večkrat zanimali pri skupnosti za zaposlovanje.

Delavcem iz Makedonije je bilo ponudeno tudi redno delovno razmerje za določen čas, pa ga niso hoteli sprejeti, verjetno pod vplivom njihovega vodje Saloski Esada, ki je privatni obrtnik, ne pa brigadir — delovodja zadruga, kot se je pozneje izkazalo, ko so se inšpekcijske službe poglobile v njihova razmerja.

Z zadrugo bi lahko bila sklenjena kooperantska pogodba, če Saloski Esad ne bi stvar prikazal in dokumentiral drugače, kot je bilo to v resnici. Predložil je listine, iz katerih je izhajalo, da so delavci, kot tudi on, v delovnem razmerju z zadrugo. Iz tega se je dalo sklepati, da je TOZD žaga Mušenik naročnik del, zadruga »Struga«, kjer je kot obrtnik včlanjen Saloski Esad, pa izvajalec del. Predložene listine so bile za naročnika del vsekakor verodostojne in si ni bilo mogoče predstavljati, da se za vsem tem skriva povsem nekaj drugega, kot je bilo prikazano. Pri tem je treba povedati, da je bilo nastopanje Saloski Esada dokaj pretkano, saj je uspel zavesti celo pravnike.

Kot smo pozneje v sodelovanju z inšpekcijskimi službami ugotovili, je

bil v ozadju pravi mezdni odnos ali drugače povedano — prekupčevanje z delovno silo, kar pa je v nasprotju z našo socialistično moralo in tudi z našo ustavno ureditvijo. Res pa je, da do sklenitve pogodbe sploh ne bi prišlo, če Saloski Esad za lažnim predstavljanjem in predložitvijo neresničnih listin ne bi zavedel vseh tistih, ki so imeli pri tem karkoli opraviti, v zmo-

to. V zvezi s tem se vprašujemo, kako je to mogoče, da lahko nekdo dobi od javnih organov listine, ki prikazujejo povsem drugačno stanje, kot je v resnici. Poleg tega pa je bilo še veliko pritiska s strani Saloski Esada na vprašanje nacionalnosti, kar da vedeti,

da bi naj bile vmes tudi določene šovinistične težnje.

Nezakonito razmerje, ki je nastalo s sklenitvijo pogodbe, je bilo nato na predlog družbenega pravobranilca Ravne na Koroškem odpravljeno. S tem sestavkom pa želimo posebej opozoriti vse naše temeljne organizacije, naj bodo v bodoče pri takem načinu zaposlovanja delavcev skrajno previdni, ker se še vedno pojavljajo posamezniki, ki bi želeli na podoben način priti do neupravičene obogatitve na podlagi takih mezdnih odnosov.

Iz razgovora s pravnikom  
Otom Štraserjem  
I. Robnik

## Problemska konferenca o alkoholizmu v DO Lesna

Na podlagi evidence, ki obstaja v kadrovske socialni službi in vse več novih prijav zaradi uživanja alkoholnih pijač med delovnim časom se kaže, da je problem alkoholizma razširjen tudi v naši delovni organizaciji.

V zadnjem času je zaradi uživanja alkoholnih pijač in s tem kršenja delovne discipline prijavljenih in disciplinsko obravnavanih vedno več delavcev. Še veliko več pa je tistih začetnih alkoholikov, ki jih zaradi

splošne strpnosti do alkohola in popivanja v svoji sredini sploh ne opazimo, kaj šele, da bi jih smatrali za bolnike.

Ker smo še vedno premalo seznanjeni s tem, kako poteka zdravljenje alkoholikov, kdo sploh je alkoholik, kaj je alkoholizem, gospodarska škoda, ki nastane zaradi alkoholizma, vloga in pomen delovne organizacije pri preprečevanju alkoholizma, zdravljenju in rehabilitaciji alkoholikov in o alkoholizmu v naši delovni

organizaciji, smo se odločili, da bi se o tej problematiki pogovorili na problemski konferenci, ki bo organizirana v mesecu novembru v DO Lesna.

Na konferenco bomo med drugimi povabili tudi strokovnjake s tega področja. Ti naj bi nas po prikazani analizi problema alkoholizma v DO Lesna seznanili s tem, kako poteka zdravljenje in odgovorili na zastavljena vprašanja.

Marijana Gorenšek

# Kadrovske vesti

Prišli v TOZD — Avgust 1982

Priimek in ime — Datum nastopa — Naloge in opravila, ki jih bo opravljal — Organizacija, iz katere prihaja

## GOZDARSTVO ČRNA NA KOROSKEM

Kos Jožef, 2. 8. 1982, gozdni delavec, iz šole  
Obretan Janko, 23. 8. 1982, gozdni delavec, iz JLA

## GOZDARSTVO RADLJE OB DRAVI

Miklašič Zdravko, 2. 8. 1982, gozdarski tehnik-pripravniki, prva zaposlitev

## ZAGA MISLINJA

Cernič Anton, 23. 8. 1982, delo na skladišču, Integral Slov. Gradec  
Pačnik Peter, 23. 8. 1982, delo na skladišču, prva zaposlitev

## ZAGA OTIŠKI VRH

Prot Štefka, 16. 8. 1982, tajnica, Lesna DSSP

## ZAGA MUŠENIK

Pušnik Nikolaj, 2. 9. 1982, skladiščnik žaganega lesa, DSSP

## ZAGA VUHRED

Peruš Bojan, 9. 8. 1982, skladiščni delavec, prva zaposlitev

## TOVARNA POHIŠTVA PREVALJE

Kovač Darko, 1. 8. 1982, manipul. got. izdelkov, prva zaposlitev  
Pipuš Zdravko, 18. 8. 1982, kont. in popr. izdelkov, prva zaposlitev

## TOVARNA POHIŠTVA PAMEČE

Smrtnik Ivan, 9. 8. 1982, vodja strojev, prva zaposlitev  
Perše Marja, 12. 8. 1982, embal. oblog, prva zaposlitev  
Sušec Silvo, 16. 8. 1982, lesni tehnik-pripravniki, prva zaposlitev  
Palko Štefan, 16. 8. 1982, vodja reg. sklad., iz JLA

## TOVARNA STAVBNEGA POHIŠTVA RADLJE-PODVELKA

Pečolar Irena, 2. 8. 1982, skladiščni delavec, prva zaposlitev  
Ajtnik Franc, 2. 8. 1982, varnostnik, Varnost Maribor  
Krapež Marjan, 9. 8. 1982, vodja stroj., iz JLA  
Namestnik Štefan, 9. 8. 1982, monter oken, prva zaposlitev  
Praznik Štefan, 16. 8. 1982, energetik, iz JLA

## TOVARNA IVERNIH PLOŠČ OTIŠKI VRH

Ilič Peter, 16. 8. 1982, del. pri fin. —

## GRADNJE SLOVENJ GRADEC

Plazovnik Franc, 1. 8. 1982, šofer, VIATOR

## TRANSPORT IN SERVISI PAMEČE

Barunčič Ruža, 2. 8. 1982, čistilka, —

## BLAGOVNI PROMET SLOVENJ GRADEC

Turnšek Silva, 15. 8. 1982, potnik, Južni Kučaj, Zaječar

Ošli iz TOZD — Avgust 1982

Priimek in ime — Datum odhoda — Dela, ki jih je opravljal — Organizacija, v katero odhaja

## GOZDARSTVO MISLINJA

Oder Matevž, 1. 8. 1982, inv. upokojitev

## GOZDARSTVO RADLJE

Matičko Anton, 27. 7. 1982, gozdni delavec, upokojitev  
Tomažič Stanko, 30. 8. 1982, cestar, umrl

## TOK GOZDARSTVA SLOVENJ GRADEC

Turičnik Albert, 4. 8. 1982, revirni vodja, upokojitev

## ZAGA MISLINJA

Založnik Franc, 27. 8. 1982, sortiranje in dovoz hlodov, —

## TOVARNA POHIŠTVA PREVALJE

Osojnik Andrej, 2. 7. 1982, kontr. in popr. izdelkov, v JLA

## TOVARNA POHIŠTVA PAMEČE

Gril Marjana, 6. 8. 1982, pomoč pri stroju, —  
Sušec Anica, 6. 8. 1982, pomoč pri stroju, —  
Gostenčnik Stane, 20. 8. 1982, viličarist, —  
Klančnik Ivan, delovodja str. vzdrž., Zav. skupnost Triglav Maribor  
Kadlec Jaroslav, 30. 8. 1982, vodja stroja, —

## TOVARNA STAVBNEGA POHIŠTVA RADLJE-PODVELKA

Kun Marija, 12. 8. 1982, čistilka, doma  
Cigler Nevenka, monter rolo, VVZ Radlje  
Prevolšek Leopold, 31. 8. 1982, monter oken, Blagovni promet  
Tretjak Franc, 31. 8. 1982, monter oken,  
Tretjak Franc, 31. 8. 1982, monter oken, Blagovni promet  
Hrastnik Cvetka, 1. 8. 1982, lin. stekla, upokojitev

## TOVARNA IVERNIH PLOŠČ OTIŠKI VRH

Arčan Alojz, 8. 8. 1982, stroj. vzdrž. meh., inv. upokojitev  
Čurč Elizabeta, 31. 8. 1982, del. pri final., —

Kotnik Cvetko, 26. 8. 1982, del. pri final., v šolo  
Ilič Peter, 25. 8. 1982, del. pri final., samovoljno  
Vrhovnik Ivan, 28. 8. 1982, del na skl. lesa, umrl  
Juvan Milan, 10. 8. 1982, del. pri iver., sporazumno  
Jerala Marjan, 13. 7. 1982, mazalec, disciplinsko

## GRADNJE SLOVENJ GRADEC

Jenišek Ivan, 30. 7. 1982, šofer, inval. upokojitev  
Topič Ivan, 9. 8. 1982, gradbeni delavec, —

## NOVA OPREMA SLOVENJ GRADEC

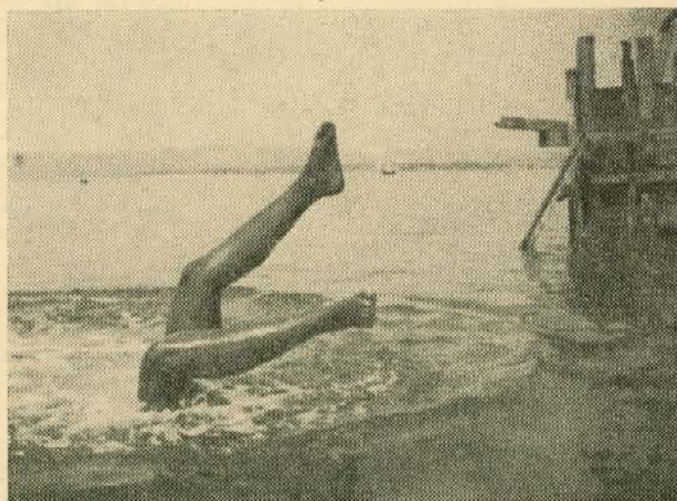
Kelc Julijana, 14. 8. 1982, šiv. preobl. za vzmet., v pokoj  
Pogorevčnik Romana, 12. 7. 1982, opravl. raz. rež. del., —  
Vocovnik Jožica, 5. 6. 1982, šiv. preobl. za vzmet., —  
Pasarič Anica, 16. 8. 1982, obrez. blazin, v pokoj

## BLAGOVNI PROMET SLOVENJ GRADEC

Rek Marta, 15. 8. 1982, korespondent, —

TOZD	M	Z	Skupaj
Gozdarstvo Slovenj Gradec	42	3	45
Gozdarstvo Mislinja	48	4	52
Gozdarstvo Crna	141	11	152
Gozdarstvo Radlje	133	24	157
TOK Gozdarstvo Slovenj Gradec	38	2	40
TOK Gozdarstvo Radlje	29	4	33
TOK Gozdarstvo Ravne	26	7	33
TOK Gozdarstva Dravograd	16	3	19
Zaga Mislinja	51	6	57
Zaga Otiški vrh	56	15	71
Zaga Mušenik	37	7	44
Zaga Vuhred	67	9	76
Tovarna pohištva Prevalje	78	146	224
Tovarna pohištva Pameče	151	189	340
TSP Radlje — Podvelka	177	159	336
Tov. ivernih plošč Otiški vrh	201	26	227
Gradnje Slovenj Gradec	80	7	87
Transport in servisi Pameče	141	14	155
Centr. les. skladišče Otiški vrh	40	4	44
Nova oprema Slov. Gradec	78	120	198
Gostinstvo Slov. Gradec	11	11	22
Blagovni promet Slov. Gradec	81	63	144
Interna banka Slov. Gradec	5	31	36
Delovna skupnost	78	120	198
<b>SKUPAJ</b>	<b>1805</b>	<b>985</b>	<b>2790</b>

Darinka Cerjak



Strokovna komisija zagrebške revije Arena, ki že več let ocenjuje turistične kraje s posebnim vidikom privlačnosti domačega gosta, je letos podelila, ocenjujoč 200 krajev ob morju, odlikovanje Srebrna amfora Filip Jakovu, zlato je dobil Bol na Braču, bronasto Starigrad-Paklenica.

Za Arenino nagrado najbolj prizadevnemu turističnemu delavcu-amaterju ob našem Jadranu je med deseterico predlaganih Ivica Eškina iz Filip Jakova.

A. Žižek



# Kredit tudi za kmečke domove



Komisija za dodeljevanje kreditov se je lahko odločila in dodelila Golčerjevim v Zgornjem Doliću kredit za izgradnjo nove hiše.

Izgradnja in obnova kmečkih domov postaja vse bolj potrebna, če želimo ohraniti in pomladiti naše kmetije. Pretežni del naših domačij, predvsem hribovskih, je star že sto in več let in ne nudi osnovnih pogojev za času primerno življenje.

Posodabljanje osnovne kmetijske dejavnosti ter intenzivna mehanizacija proizvodnje sta v celoti angažirali pičila denarna sredstva kmeta. Za urejanje človeških potreb je ostajalo le malo denarja. Na območju TOK gozdarstva Slovenj Gradec je ta problematika še posebno pereča.

Z željo, da vsaj delno pomagamo rešiti stanovanjski problem na naših kmetijah, so člani TOK gozdarstva Slovenj Gradec in TZO Ledina Slovenj Gradec na zborih sprejeli sklep, da del ostanka čistega dohodka namenijo za kreditiranje stanovanjske izgradnje. V akciji zbiranja denarja je aktivno sodelovala tudi naša koroška zadružna hranilno kreditna služba.

Za kreditiranje stanovanjske izgradnje so bila združena naslednja sredstva:

TOK gozdarstvo Slovenj Gradec	2.540.000
TZO Ledina	455.000
Skupaj:	2.995.000
70 % kredita na zbrana sredstva KZ HKS	2.275.000
Skupaj odobreni krediti	5.270.000

Po pravilniku o kreditiranju stanovanjske izgradnje kmetom-članom TOK in TZO pri KZHKS, katerega sta sprejela zbor delegatov TOK gozdarstva in zadružni svet, je bilo odobrenih 40 vlog. Prošenj za posojilo je bilo veliko več, kar kaže na izredne potrebe, vendar jih zaradi pomanjkanja denarja ni bilo mogoče ugodno rešiti.

Začeto akcijo združevanja sredstev za stanovanjsko izgradnjo moramo nadaljevati tudi v prihodnjih letih. Delo, ki nas čaka, ne bo lahko. Vključevati bo potrebno tudi druge vire financiranja, ker prav gotovo kmet sam vsa bremena napredka ne bo mogel nositi na lastnih ramenih.

*Nekaj glavnih točk iz pravilnika o kreditiranju*

IV. Do najetja stanovanjskega kredita za novogradnjo in večje adaptacije so upravičeni kreditjemalci ob upoštevanju naslednjih pogojev:

- da je član TZO oz. TOK,
- da gre za zaščiteno kmetijo,
- da mu kmetijstvo in gozdarstvo pomeni glavne dejavnosti,
- da nima možnosti do najetja stanovanjskega posojila iz drugih virov in da ni v delovnem razmerju,
- da v roku izpolnjuje pogodbene obveznosti, ki jih je sklenil s TZO in TOK,
- da predloži za novogradnjo gradbeno dovoljenje oziroma načrt za adaptacijo pa gradbeno prijavo.

VI. Višina kredita je največ 250.000,00 din za novogradnjo in največ 150.000,00 za adaptacijo. Kredit se odobrava za dobo 10 let.

VII. Doba črpanja kredita je 10 mesecev po odobritvi kredita. Kreditjemalec plača prvo anuiteto 24 mesecev po odobritvi kredita. Anuitete se plačujejo polletno.

V kolikor kreditjemalec v 10 mesecih ne izkoristi kredita v celoti, mu korišćenje preostanka kredita zapade.

VIII. Obrestna mera je odvisna od višine obrestnih mer in pogojev, po katerih so vročena sredstva iz drugega člena tega pravilnika. Za leto 1982 znaša obrestna mera 7%.

Janez Kozelj, dipl. ing. gozd.



Nova Golčerjeva domačija je že pod streho.



Nova Uršešjeva domačija bo kmalu gotova. Vsa dela pri gradnji sta opravila v glavnem sama z ženo



Domačija Antona Urešeja, p. d. Grmič na Kozjaku v kateri živi s svojo družino

## Našim delavcem je bilo omogočeno letovanje v letošnji sezoni v naslednjih letoviščih

### PORTOROŽ

7. decembra 1979 smo s hotelom Bernardin sklenili pogodbo za dobo 3-let s tem, da jim odstopimo v uporabo naš počitniški dom v Portorožu, za zamenjavo pa nam nudijo v času od junija do septembra pet sob z 1 — 4 ležišči.

Letošnje leto bodo potekla tri leta od sklenitve pogodbe. Glede na to, da smo vsi zadovoljni s sobami in ostalimi storitvami v hotelu Bernardin, je naš skupen cilj, da se pogodba podaljša za nadaljna tri leta.

Poleg sob v Bernardinu smo imeli v neposredni bližini Bernardina najeti še dve sobi pri zasebnikih. Delavci, ki so bili razporejeni v zasebne sobe, so se hranili v hotelu Bernardin. Prednost letovanja v Portorožu je v tem, da so se lahko kljub slabemu vremenu kopali v zaprtem bazenu, ki je napolnjen z morsko vodo.

Delavci, ki so letovali v Bernardinu so morali za 10-dnevno bivanje odšteti 3.600,00 din brez turistične takse, za zaposlene zakonce 4.200,00 din, za otroke od 2-10 let pa 1.700,00 din. Tisti, ki so koristili zasebne sobe, pa so morali odšteti za 10-dnevno bivanje 2.700,00 din, za zaposlene zakonce 3.600,00 din, za otroke od 2-10 let pa 1.700,00 din. Plaža v Bernardinu je lepo urejena, poleg morske obale pa sta še dva bazena, manjši za otroke, ki ne znajo plavati, večji pa je namenjen vsem kopalcem.

### SELCE

Kot vsa leta poprej je tudi letos bilo odklonjenih več kot polovica delavcev. Eden od vzrokov je ta, da imajo še vedno prednost delavci iz TOZD TP Pameče, TP Prevalje, TSP Radlje, gozdarstvo Črna, Žage Mušenik, CLS Otiški vrh in žage Otiški vrh. Delavci omenjenih TOZD bodo imeli prednost pri letovanju v Selcah še dve leti. Hišice so v neposredni bližini obale, bivanje v njih pa je zelo prijetno. Tudi letos so se delavci hranili v centralni kuhinji, ker je kuhanje zaradi požarne varnosti v hišicah prepovedano, saj je večina le-teh lesenih. Za 10-dnevno bivanje v Selcah so delavci DO odšteli 2200 din, za zaposlene zakonce 3000 din ter za otroke od 2-10 let 1300 din. Zaradi nizke cene, prijetnega kraja in raznolike obale si vsi želimo še velikokrat letovati v Selcah.

### FILIP JAKOV

V našem najbolj oddaljenem letovišču ob obali, je ostalo število ležišč nespremenjeno, to je devet sob v domu in sedem sob pri zasebniku. Vsi, ki so letovali v Filip Jakovu, so bili prijetno presenečeni nad novo ureditvijo plaže. Oskrba v domu je bila pohvale vredna, prav tako osebe, ki si je trudilo, da so vsi dopustniki zapuščali dom zadovoljni in z mislimi, da se bodo še vrnili v Filip Jakov. Celodnevna oskrba za našega delavca v Filip Jakovu je znašala 350,00 din za zaposlenega zakonca 400,00 din, za otroke 2-10 let pa 170,00 din.

### S PROSTOVOLJNIM DELOM PRIHRANILI

Na osnovi sprejetih ukrepov za varčevanje z energijo se izvajajo izolacijska dela na poslovnih stavbi II. delovne skupnosti Lesne Slovenj Gradec. V okviru teh del je bilo potrebno popraviti s podstrešja navlako in odstraniti nekompaten sloj leša. Izvajalec je izdal precej visok predračun za ta dela, zato je osnovna organizacija sindikata DSSP in interne banke skupaj z mladino organizirala delovno akcijo čiščenja podstrešja. V soboto, 4. septembra se je 15 delavcev skupnih služb in interne banke organizirano lotilo dela. V dobrih petih urah je bilo podstrešje pripravljeno za nadaljna dela izvajalca, mi pa smo prihranili 35.000,00 din investicijskega denarja.

I. Robnik

### PUNAT

Prikolice smo že lansko leto prestavili na otok KRK v Punat. Letošnjo sezono smo jih postavili v novi del kampa na robu majhnega borovega gozdička, v katerem je prijeten prostor za otroke. V začetku sezone smo vsem prikolicam zamenjali dotrajane šotore, jih opremili z velikimi hladilniki, novimi mizami in klopmi. Za 10-dnevno bivanje v prikolicah je bilo treba odšteti 3.000,00 din in 50,00 din za uporabo plina. Vsi, ki smo urejali prikolice, smo bili mnenja, da bo bivanje v prikolicah ob takšni opremitvi res prijetno in brez pripomb. Žal smo se zmotili, nekatere je motilo, da nismo umili roštilja in si zaradi tega niso mogli v 10-dnevnem bivanju urediti kanalizacijo in vodovod, ker so kontejnerji opremljeni s tušem in WC. Dostop do plaže je po stopnicah, ki so nekoliko strme in lahko služijo za trim. Za 10-dnevno bivanje je bilo treba prav tako odšteti 3.000,00 din ter 50,00 din za plin.

### LANTERNA KAMP PRI POREČU

Novost v letošnji sezoni je pet kontejnerjev, ki smo jih postavili v sredini meseca julija v Lanterna kamp pri Poreču. Kontejnerji so zelo lepo opremljeni ter postavljeni blizu umivalnice, kajti letos je bilo prepozno, da bi jih priključili na vodovod. Jeseni ali zgodaj spomladi moramo urediti kanalizacijo in vodovod, ker so kontejnerji opremljeni s tušem in WC. Dostop do plaže je po stopnicah, ki so nekoliko strme in lahko služijo za trim. Za 10-dnevno bivanje je bilo treba prav tako odšteti 3.000,00 din ter 50,00 din za plin.

### PULA

Počitniška skupnost ZZB NOV Pohorje je prenehala s poslovanjem v Valovinah v Pulju. Omenjena skupnost je imela sklenjeno pogodbo s SO Pulj za dobo 20 let, ta pogodba pa je junija 1981 potekla. Po poteku pogodbe je SO Pulj ponudila zemljišče v Valovinah Arenaturistu iz Pule. Arenaturist je omenjeno zemljišče z vsemi objekti prevzel, nam pa nudi nadaljno možnost koriščenja kapacitet pod pogoji, ki so za nas nesprejemljivi. Vsi ustanovitelji smo se sestali ter vztrajali, da nam v najkrajšem času vrnejo delež, ki nam pripada. Denar, ki ga bomo dobili od Arenaturista, bomo namenili za nabavo kontejnerjev in za vzdrževanje le-teh.

Da je bila razporeditev čim bolj realna, smo v začetku leta sprejeli pravilnik o razporejanju počitniških kapacitet ter delavce razporejali v skladu s pravilnikom. Kljub temu, da se trudimo, kolikor je v naših močeh, so še vedno negotovnosti, to pa zaradi tega, ker se ne zavedamo, da so počitniški objekti res naši ter, da jih je treba skrbno varovati in upoštevati navodila, ki jih dobivamo ob nastopu letovanja. Veliko pa je takih, ki še primopredajnega zapisnika ne izpolnijo in vrnejo, kot jim je bilo naročeno. Dokler se bomo obnašali tako, bo naše letovanje z leta v leto slabše. Danica Petek

### Jesen

*Tiho se prikradla je jesen,  
kot se prikrade nežen s e.n.  
Življenje naše je kot letni časi,  
zdaj mlad si kot pomlad,  
a bliskovito že jesen življenja  
TI prinaša č a s.*

V. Gerl

### Dopisuj v glasilo

### Sedanjšost

*Stroji grmijo, dim se vali,  
ropot in hitrost časa.  
A človek? Ne, to je tehnika,  
temna stvarnost sedanjosti.*

*A človek? On je ustvaril sedanjost,  
sedaj umira ob svojem delu.  
Čas ga prehiteva, izum ga izdaja,  
njegova nagrada moderna smrt.*

*Vendar, kot da bi veroval prihodnosti  
rezultatu tehnike in izuma,  
živi in dela v dobi atomskega veka.  
Hoče, da nadživi tehniko in izume,  
obdobje moderne smrti iz dvajsetega  
stoletja.*

Krevh Albin



Muzikanti si gasijo žejo na Vindgarju  
— Foto: Edi Kopmajer



Z Izleta TOK Ravne. Vida in Ivan na  
Vrščicu — Foto: Edi Kopmajer



Izlet je organizacijsko pripravila in  
vodila Marjeta Preglav — Foto: Edi  
Kopmajer

## IZLET GOZDNIH POSESTNIKOV TOK GOZDARSTVO RAVNE

Prav gotovo drži, da Slovenci ne poznamo lepote naše Slovenije. O tem smo se lahko prepričali udeleženci izleta, ki ga je organiziral TOK gozdarstvo Ravne za kmete, dne 10. in 11. septembra letos. Pot nas je vodila mimo Velenja, do Bleda (ogled muzeja v gradu), nato do Kranjske gore, na Vrščic, postanek pri izviru Soče. Vožnjo smo nadaljevali po slikoviti Soški dolini do Gorice.

Drugo jutro smo bili v osrčju Goriških brd v Dobrovem. Pot smo nadaljevali skozi Ajdovščino, Vipavo, Razdrto. V Vrhniki smo si ogledali tehnični muzej Bistra. Mimo Ljubljane, Kamnika smo se vozili do Gornjega grada, od tu pa domov. Vmes pa smo si seveda ogledali spomenike iz NOB in druge znamenitosti. Videli smo zares veliko, od zelene Koroške, prijetne Gorenjske, Notranjske in sončne Primorske!

Ni potrebno posebej poudarjati, kako se prileže tak oddih, ne le delavcu (povedati namreč moram, da so se izleta udeležili tudi delavci) posebej še kmetu, ki nima prostih sobot, največkrat niti nedelje. Vzdušje je bilo enkratno! Tega si vsi zares želimo, saj smo praktično en kolektiv. Da pa je bilo tako, je veliko pripomogla »muzika«. To so bili naši kmetje — kooperanti; Slavko, Tresk, Šuler, Vinko in Kompan, ki so neutrudno igrali. In naše koroške melodije so se izgubljale med vinogradi in sivimi skalami Primorske. Od znoja so bili tako mokri, kot bi delali v rudniku.

Tudi šoferji so bili odlični. Posebej pa je navdušil vodič Milan, ki je vodič v pravem pomenu besede. Takih ljudi manjka!

Svojo pristno šegavost in zdrav humor pa na vsakem izletu razdaja naš Simon. Kdo bi vedel od kod jih »jemlje«? Le to vemo, da prežene še tako slabo voljo. Pa če se nas še tako »spododi«, mu ne zameri nihče.

V slabo voljo nas niso spravili niti »izčrpani« piščanci za kosilo, saj je bilo »sprednjih« nog malo. Perutničke so se ponosno dvigale na krožniku.

Naj opišem pripetljaj, ki je vzbudil veliko smeha. Na Trojanah, ki slovijo po dobrih krofih, je ustavil tudi naš avtobus oz. vsi trije. V dolgi vrsti smo stale ženske na... Tudi prijetna udeleženka izleta stoji z nami. Ko vidi, da v roki ne prinašamo krofov, pa tudi »vonj« se ji ni zdel nič kaj pravi, reče: »Ali ne čakate na krofe?« »Ne, na nekaj drugega!« Smeh je bil tu in dobra volja. Storila bi veliko napako, da ne bi ob koncu povedala, da taka organizacija izleta ni enostavna. Dolgo je treba pripravljati program, smer izleta in še in še, da izlet tako uspe. Za vse to skrbi in se trudi, pa tudi razjezi naša ETA Preglav. V veliki meri pa je tak izlet odvisen tudi od udeležencev samih in njihove dobre volje. Da tu in tam kaj »zaškrip-lje« pa ni odvisno samo od ETE. Lahko smo ji le hvaležni za skrb, da nismo bili lačni, ne žejni (prav to pa nismo radi). Tudi v bodoče ji želimo veliko uspeha, pa veliko izletov.

Povsod je lepo, naj zapišem ob koncu, a najlepše je doma. Radi smo se vračali v naš tihi KOROŠKI KOT.

V. Gerl



Garbus Gvido je gozdarski tehnik. Lansko leto se je zaposlil v TOK-Ravne. Po enem mesecu dela so ga poklicali v vojsko. Sedaj se mu dnevi služenja v JLA iztekajo. Zaradi velikih uspehov in prizadevnosti ima skrajšan vojaški rok za 22 dni, tako ga lahko sodelavec pričakujejo že v drugi polovici novembra. Sodelavec TOK Ravne in uredništvo Viharnika mu želimo srečen povratek.

PRIMERAN  
VOJNIK

Vojna pošta Čuprija je kolektivu ravne poslala pohvalo za sodelavca — pripravnika — Gvida Garbusa, ki služi vojaški rok. Visoko vojaško priznanje — značko »primeran vojniki« je Gvido prejel za odlične uspehe v vseh vojaških aktivnostih.

## Dan borca

4. julij

smo

praznovali

pri Jesenku

v Pamečeh



Zbrani pri Jesenku. Govoril je Ferdo Fišer-Mojka

Krajevna skupnost in družbenopolitične organizacije Šmartno, z Zvezo rezervnih vojaških starešin na čelu, organizirajo že več let tradicionalni pohod po partizanskih poteh. Letos je bil namenjen krajevni skupnosti Pameče s svojimi spominskimi obeležji.

Krajani Pameč so pohodnike sprejeli pri osnovni šoli ter jih pristrčno pozdravili s pozdravnim govorom tov. Hovnika. Po krajšem postanku, smo si ogledali foto razstavo tov. Stanka Hovnika in nato nadaljevali pohod k Jesenkovi domačiji.

Med potjo smo obiskali spomenik pri Zapečnikovem križu. Tu smo prisluhnili besedam tov. Ivana Lakovška-Roka, ki je govoril o delu simpatizerjev NOB in o Pohorski brigadi, ki je takrat pogosto na tem delu Pohorja vznemirjala in napadala fašistično drhal. Posebno je govoril o padlih, ki ležijo pokopani pri Zapečnikovem križu, kjer je spomenik.

Po krajšem počitku pri Jesenku smo pričeli s kulturnim programom, ki so ga izvedli učenci in mladinci iz Šmartna in iz Pameč ter pevke upokojenke iz Šmartna in ansambel Forum. Slavnostni govornik Fišer Ferdo-Mojko je besede namenil borbi Pohorske brigade in Jesenkovi domačiji, ki danes nosi spominsko obeležje, težki borbi, ki so jo dobro vodeni »švabi« vsilili predvsem I. bataljonu in štabu brigade. O srđitem boju priča veliko ranjenih, ujetih in devet padlih partizanov, med njimi tudi nekaj iz Mislinjske doline.

Govornik je nato govoril tudi o izrednih uspehih te brigade, ki je postala trd oreh in trn v peti hitlerjevimi hlapcem na področju Pohorja, saj je bila ta borba velik pouk za nadaljnje borbe s fašisti.

Ostali del dneva smo namenili malici, pogovoru z domačimi in pohodniki ter zvokom ansambla Forum,

saj podobnih godcev še ta del Pohorja ni imel. Za dobro razpoloženje so poskrbeli neznani talenti: pevci recitatorji in harmonikarji, pri katerih se je čas še znatno skrajšal in napovedal, da zapustimo prijazno Jesenkovo domačijo. Poslovlili smo se s tiho mislijo: še pridemo.

Organizatorji pohoda iz Šmartna ocenjujejo pohod za izredno uspelega, saj presega po številu udeležencev, kulturnem programu in sami organizaciji pohoda vse dosedanje.

Ponosni smo in hvaležni vsem udeležencem pohoda, posebej pa to velja tistim, ki so pomagali pri organizaciji in finančno podprli pohod. Med temi so takšni, ki že od vsega začetka prisluhnejo našim prošnjam in željam. Ena takih je Lesna, TOZD »Gradnje« Slovenj Gradec, ki s svojim minerjem redno spremlja pohod in daje s tem pohodu še večji poudarek.

Krajevna organizacija  
Z R V S Šmartno

### Poučujemo tuje jezike po dopisni metodi

— ČE ZARADI ODDALJENOSTI OD ŠOLSКИH CENTROV ALI POMANJKANJA ČASA NE MORETE OBISKOVATI PREDAVANJ, PRIDITE!

1. SAMI SI BOSTE DOLOČILI ČAS, RITEM IN DOLŽINO ŠTUDIJA

2. STIKE S SVOJIM PROFESORJEM BOSTE VZDRŽEVALI:

- PISMENO
- OSEBNO, ČE ŽELITE
- PO TELEFONU

3. PROFESOR VAM BO POSLAL NAVODILA ZA UČENJE

4. VI PA NJEMU NALOGE, KI JIH BO POPRAVLJAL IN KOMENTIRAL

5. PO ŽELJI VAM BO PISMENO, OSEBNO ALI TELEFONSKO RAZLOŽIL ČESAR NE BOSTE RAZUMELI

6. PREJELI BOSTE UČBENIK, PRIROČNIK ZA SAMOSTOJNO UČENJE IN KASETO

CENA 2.300.-Ndin

POKLIČITE ALI PIŠITE NA DOPISNO DELAVSKO UNIVERZO UNIVERZUM, LJUBLJANA, PARMOVA 39

TEL: 061 310-021

312-141

312-133

Glasilo VIHARNIK izdaja organizacija združenega dela LESNA Slovenj Gradec, gozdarstvo in lesna industrija r. o. — Ureja uredniški odbor: Vida Gerl, Ludvik Morl, Karel Dretnik, Hedvika Janše, Ivan Penec, Vida Vrhnjak, Andrej Sertel, Ida Robnik — Glavni urednik: Andrej Sertel, odgovorna urednica: Ida Robnik, lektorica: Majda Klemenšek, tehnični urednik: Bruno Znidaršič — Naklada 5200 izvodov — Klišejl in tisk: CGP Večer Maribor, Tržaška c. 14, 62000 Maribor, 1982