

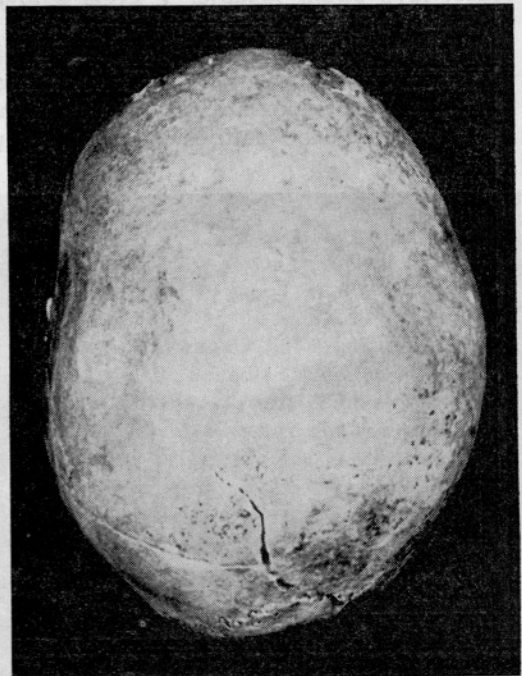
den Beginn des Ha D-Zeithorizonts setzt.³³ Die Schmucksachen, vor allem die goldenen Dreiblätter aus dem Diadem im Grab der Libna-Fürstin (Grab 5), bieten uns aber eine andere Parallele: Grab 27 mit Diadem aus Stična (Grab der Stična-Fürstin)³⁴ und gleicher zeitlicher Einordnung.³⁵

Auf Grund dieser Feststellungen aus zwei Fundorten und zweier Autoren, die unabhängig voneinander zu denselben Resultaten gelangt sind, datieren wir Špilers Grabhügel auf der Libna in folgenden Zeitrahmen: Ha D 1 oder den jüngeren Fürstengräber-Horizont in Stična und Novo mesto (nach Gabrovec) = die Abschlussphase der thrako-kimmerischen Einflüsse auf unserem Boden. Auf solche Weise sind wir zu absoluten Werten gelangt, d. h. zur Zeit zwischen den Jahren 600 und 550 v. u. Z.

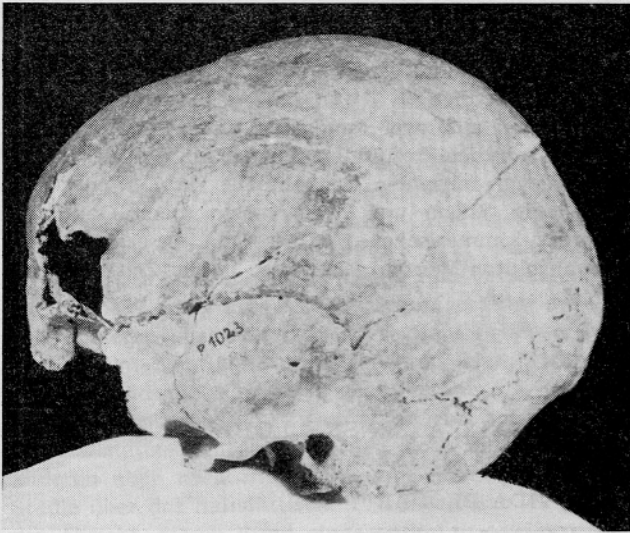
KRANILOŠKA ANALIZA ŽENSKÉ LOBANJE
IZ ŠPILERJEVE GOMILE, GROBA 5

VIDA BRODAR
Univerza, Ljubljana

Neurokranion in lobanjska baza sta razmeroma dobro ohranjena, manjka ves visceralni del z mandibulo. Lobanja je dolihokrana (ind. 74, 6), ortokrana (ind. 72, 9) in metriokrana (ind. 97, 7). Njen volumen znaša 1360 ccm. Celotna gracilnost je izražena tudi v debelini, ki znaša od 5 mm v frontalni



Sl. — Abb. 1.
Lobanja iz groba 5
— Schädel aus dem Grab 5.
Norma verticalis

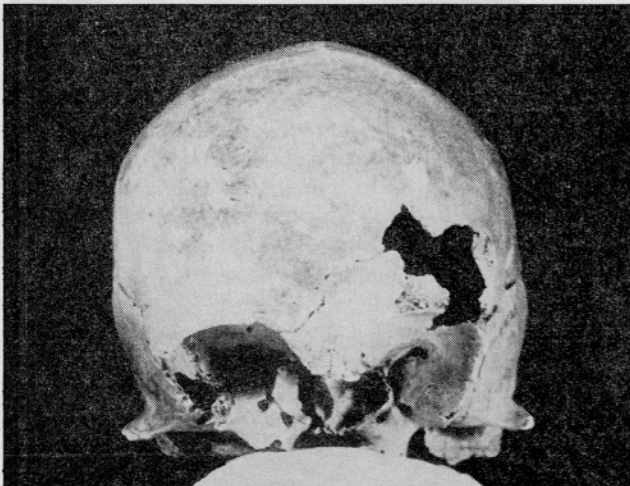


Sl. — Abb. 2.
Lobanja iz groba 5 —
Schädel aus dem
Grabe 5.
Norma lateralis

do 6 mm v zatilni regiji. Obliteracija šivov je v začetni fazi vidna v območju pars obelica in pars verticis suture sagitalis. Vsi drugi šivi so odprti. Glede na to je mogoče sklepati na starost med 20 in 30 let.

Norma verticalis: oblika je birsoidna. Jasno je izražena plagiokefalija: vidnejša parieto-temporalna izbočenost desne in parieto-okcipitalna izbočenost leve strani lobanje. V zvezi s to anomalijo je izražen samo desni torus parietalis Frontalni obris je lokasto izbočen. (Sl. 1.)

Norma lateralis: Zelo nizko in pokončno čelo prehaja v dobro obokano teme, ki doseže največjo višino v zadnjem odseku pars verticis suturae sagitalis. Prek nekoliko sploščenega območja obeliona prehaja sagitalna linija v podaljšano zatilje, od tu pa se preko stopničaste protuberantiae



Sl. — Abb. 3.
Lobanja iz groba 5 —
Schädel aus dem
Grabe 5.
Norma frontalis

occipitalis externa obrne v srednje širokem kotu proti lobanjski bazi. Dolžina lobanje je predvsem pogojena z dolgimi parietalkami. Temporalki nakazujeta primitivne znake, ki se izražajo v nizki in podolgovati luski ter dorzalno v strmo padajoči suturi squamosi. (Sl. 2.)

Norma frontalis: Globela in arci superciliares so poudarjeni. Supernazalno je še ohranjen del metopičnega šiva. Dobro izraženi frontalni tuberi so pomaknjeni bolj medialno. Izbočenost je izražena tudi v območju obeliona. Značilna lateralna usmerjenost okrnjenih zigomatičnih lokov nakazuje verjetnost znatnejše lateralne izbočenosti. Teme je nakazano strehasto dvignjeno. *Norma occipitalis*: Oblika obrisa je bombasta s pokončnimi lateralnimi stranicami, rahla konvergenca se pojavlja bazalno v območju senčnic. *Planum occipitale* je močno in asimetrično izbočen. *Pars media suturae lambdoideae* vključuje na desni strani suturalne kosti. (Sl. 3.)

S svojimi antropometričnimi in opisnimi karakteristikami se najdba tipično vključuje med najbolj razširjeni kraniološki tip dolichocefalnih lobanj prazgodovinske dobe.

Osnovni antropometrični podatki:

gl-op 17,7	dolžinsko-širinski indeks	74,6 cm
eu-eu 13,2	dolžinsko-višinski indeks	72,9
ba-br 12,9	širinsko-višinski indeks	97,7
co-co 11,2	kapaciteta lobanje	1360 ccm
ft-ft 9,8		
obseg 49,5 cm		

Slovstvo

Battaglia R., 1938: Su alcuni caratteri craniologici delle antiche popolazioni del Friuli e dell'Istria. Atti del 12. Congresso Geografico Italiano.

Battaglia R., 1939: Resti umani Scheletrici di S. Canziano. Atti del Museo Civico di Storia Naturale 13, N. 9.

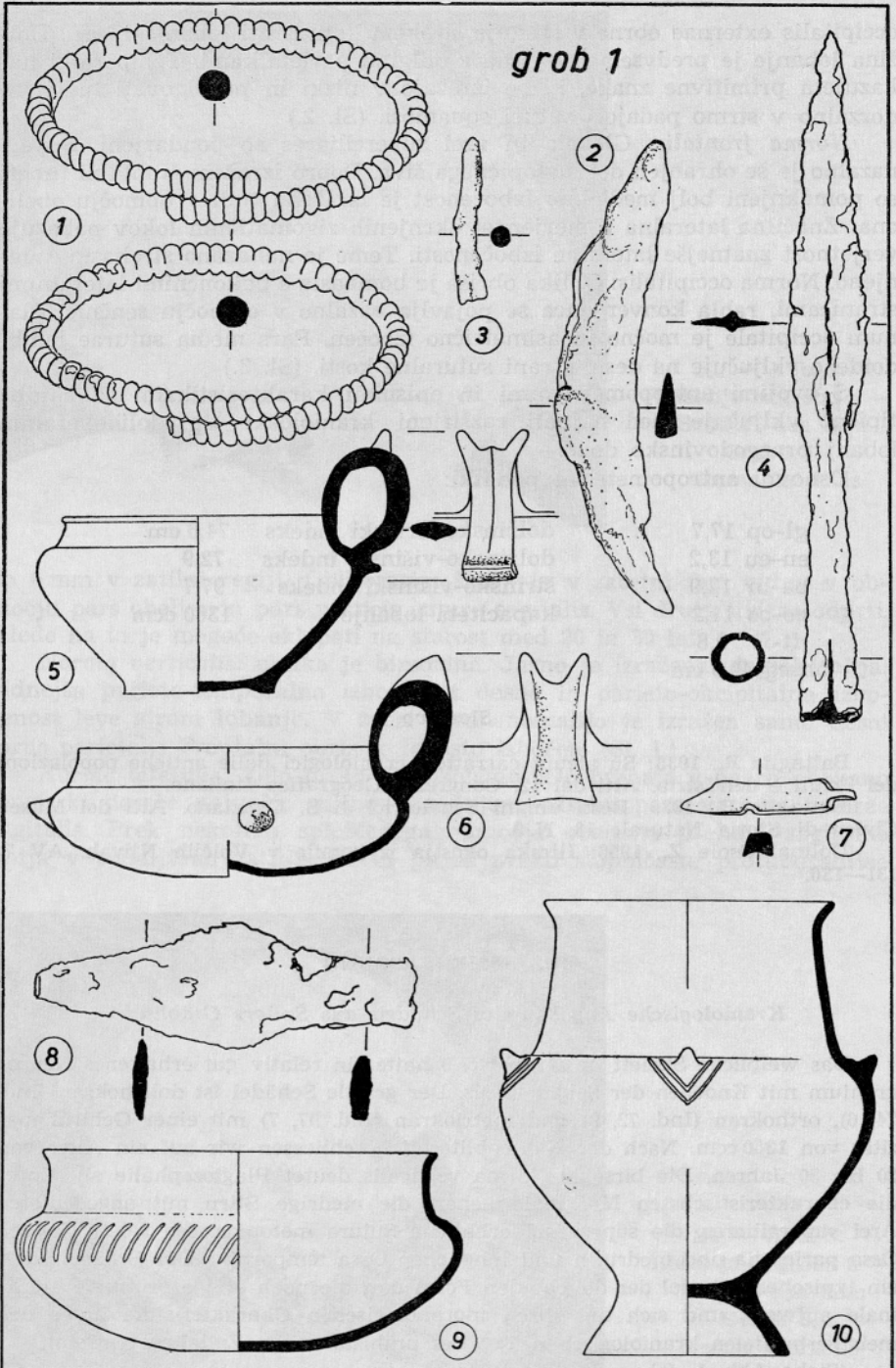
Dolinar-Osole Z., 1956: Ilirska okostja iz gomile v Volčjih Njivah. AV 7, 131—136.

ZUSAMMENFASSUNG

Kraniologische Angaben des Schädels aus Špilers Grabhügel

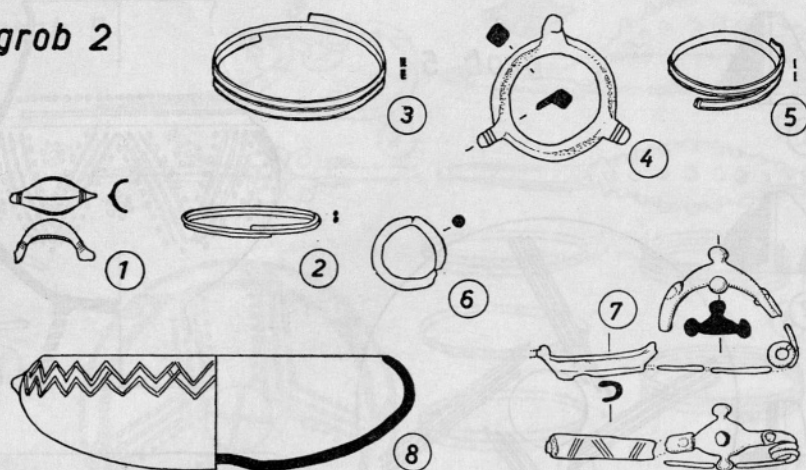
Das weibliche Skelett im Grab Nr. 5 hatte ein relativ gut erhaltenes Neurokranium mit Knochen der Schädelbasis. Der graze Schädel ist dolichokran (Ind. 74, 6), orthokran (Ind. 72, 9) und metriokran (Ind. 97, 7) mit einer Gehirnkapazität von 1360 ccm. Nach der Nähteobliteration schliessen wir auf ein Alter von 20 bis 30 Jahren. Die birsoide *Norma verticalis* deutet Plagiozephalie an. Unter die charakteristischsten Merkmale gehört die niedrige Stirn mit angedeuteten *Arci superciliares*, die supernasal erhaltene *Sutura metopica*, die relativ langen *Ossa parietalia* und niedrigen und länglichen *Ossa temporalia*. Der Schädel stellt ein typisches Beispiel der dolichoiden Form dar, die noch einige primitive Merkmale aufweist und sich mit ihren morphologischen Charakteristika unter den meistverbreiteten kraniologischen Typ des prähistorischen Zeitalters einreicht.

(Siehe Abb. 1—3.)

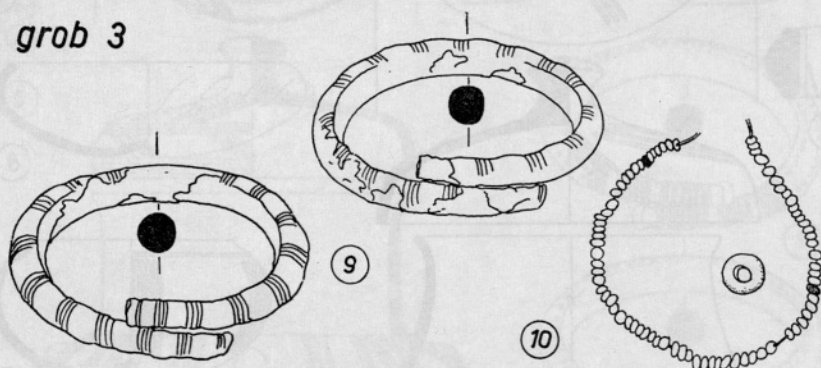


Libna, Špilerjeva gomila. 1 bron — Bronze, 2—4, 7, 8 železo — Eisen, 5, 6, 9, 10 keramika — Ton. 1—4, 7, 8 = 1/2, 5, 6, 9, 10 = 1/4

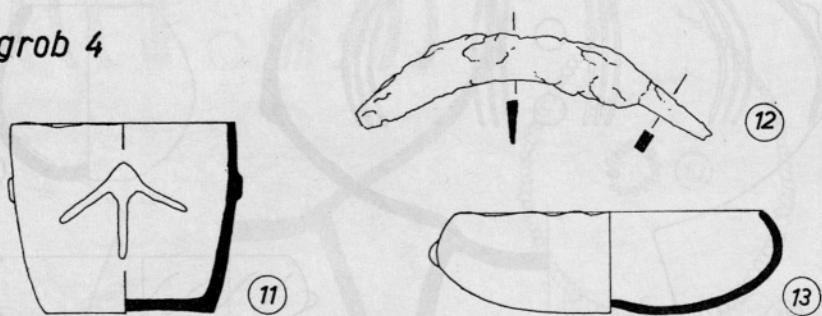
grob 2



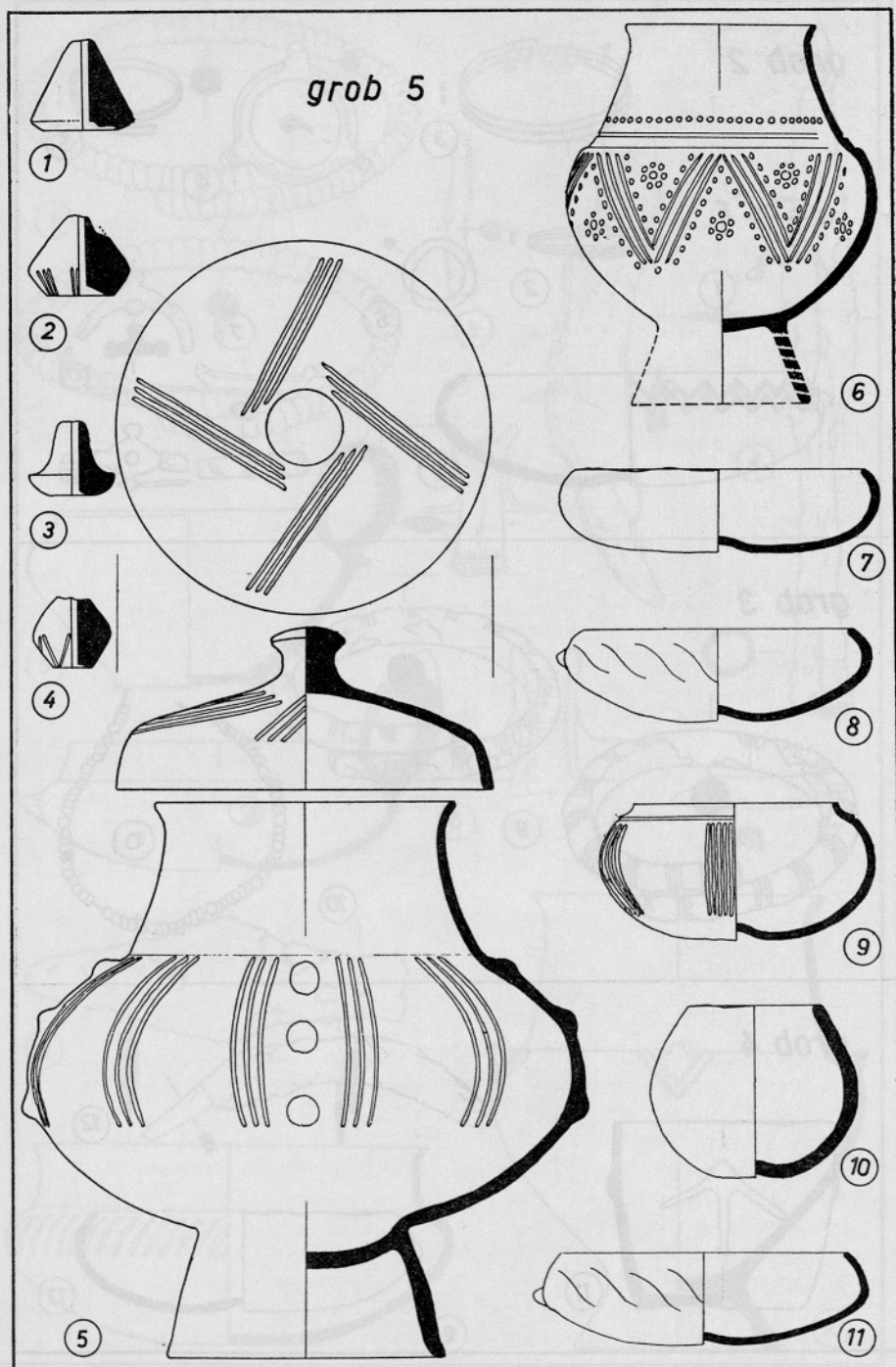
grob 3



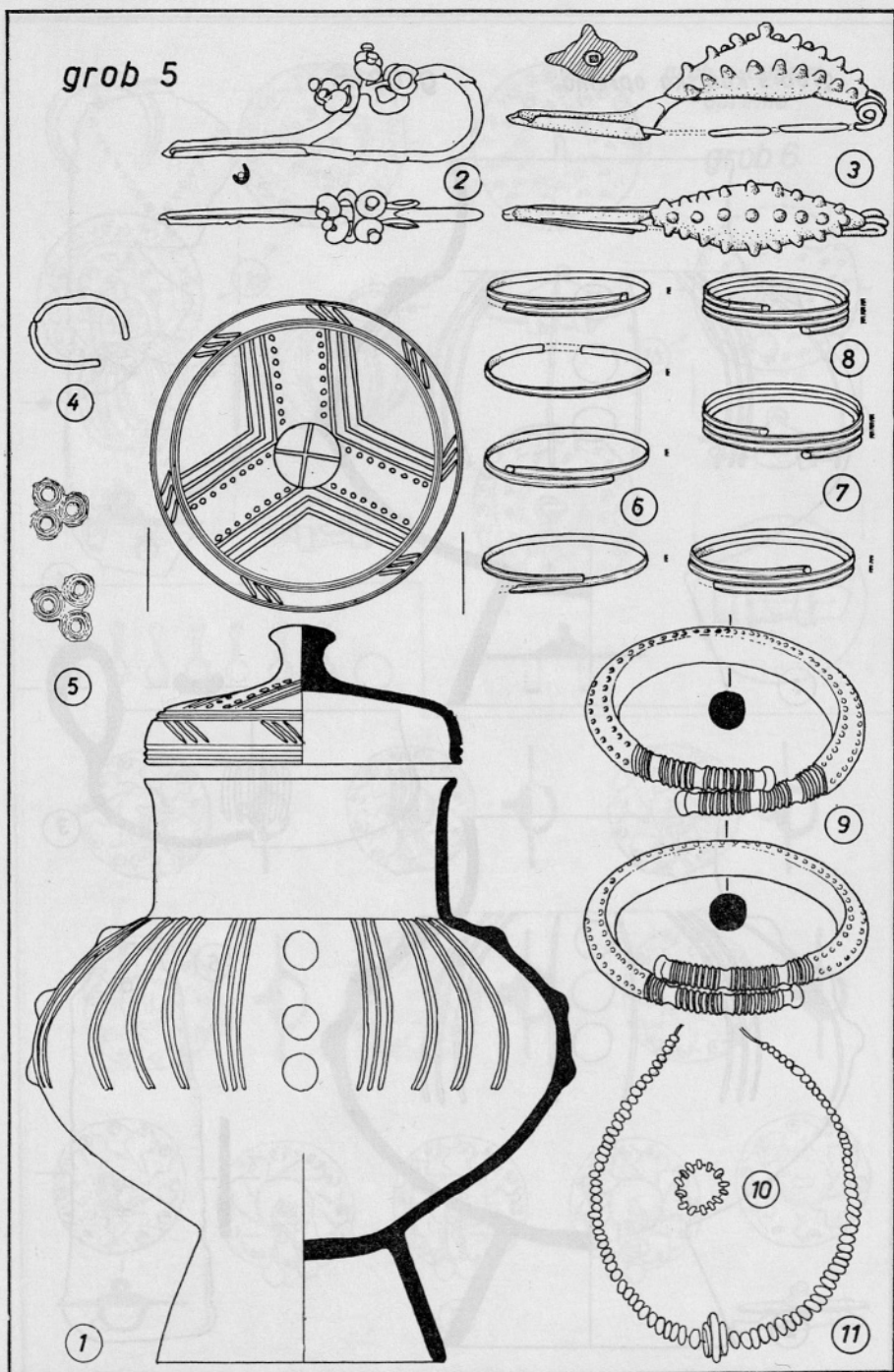
grob 4



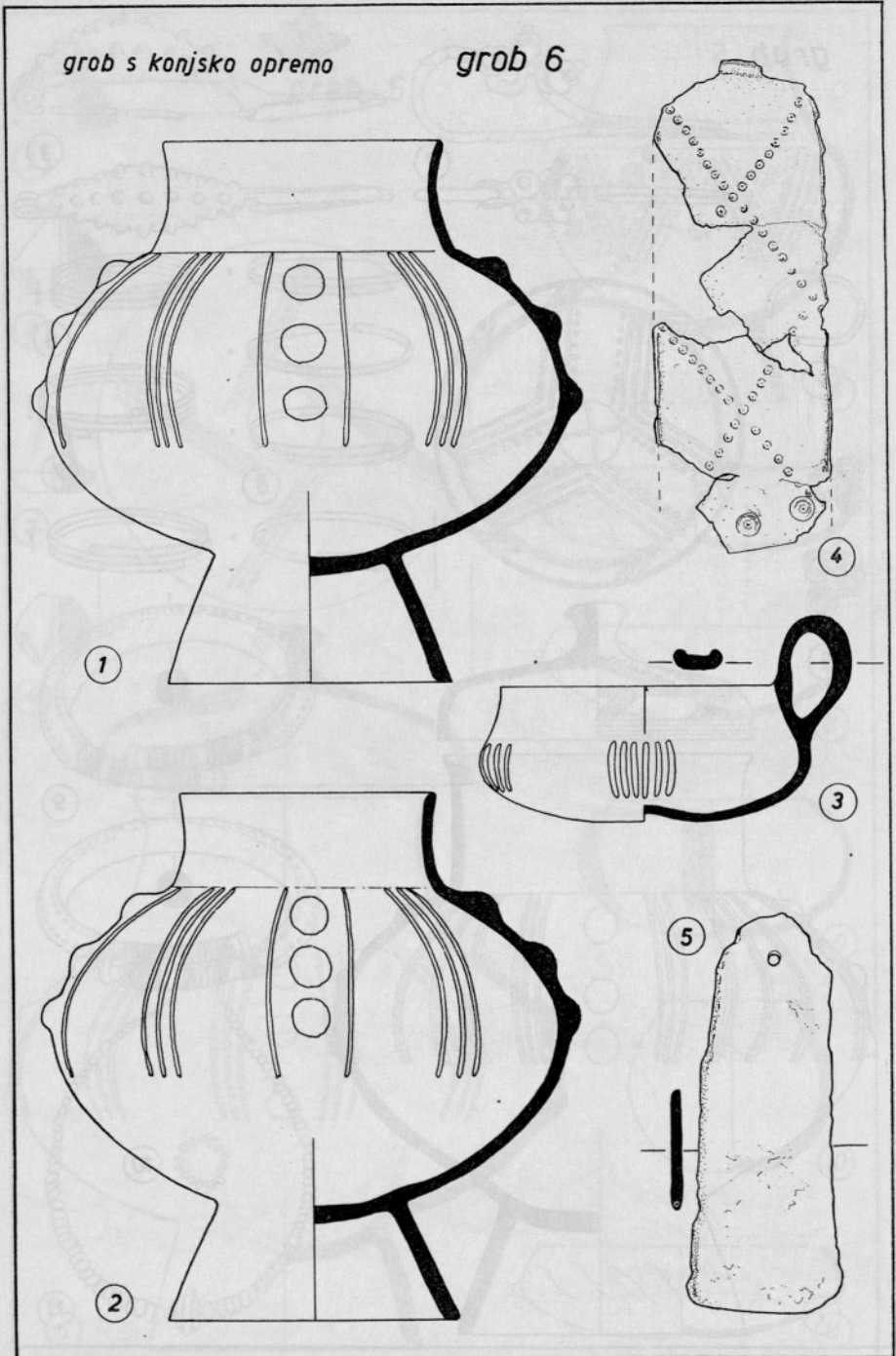
Libna, Spilerjeva gomila. 1—7, 9 bron — Bronze, 12 železo — Eisen, 10 jantar
in steklena pasta — Bernstein und Glaspaste, 8, 11, 13 keramika — Ton.
1—7, 9, 10, 12 = 1/2, 8, 11, 13 = 1/4



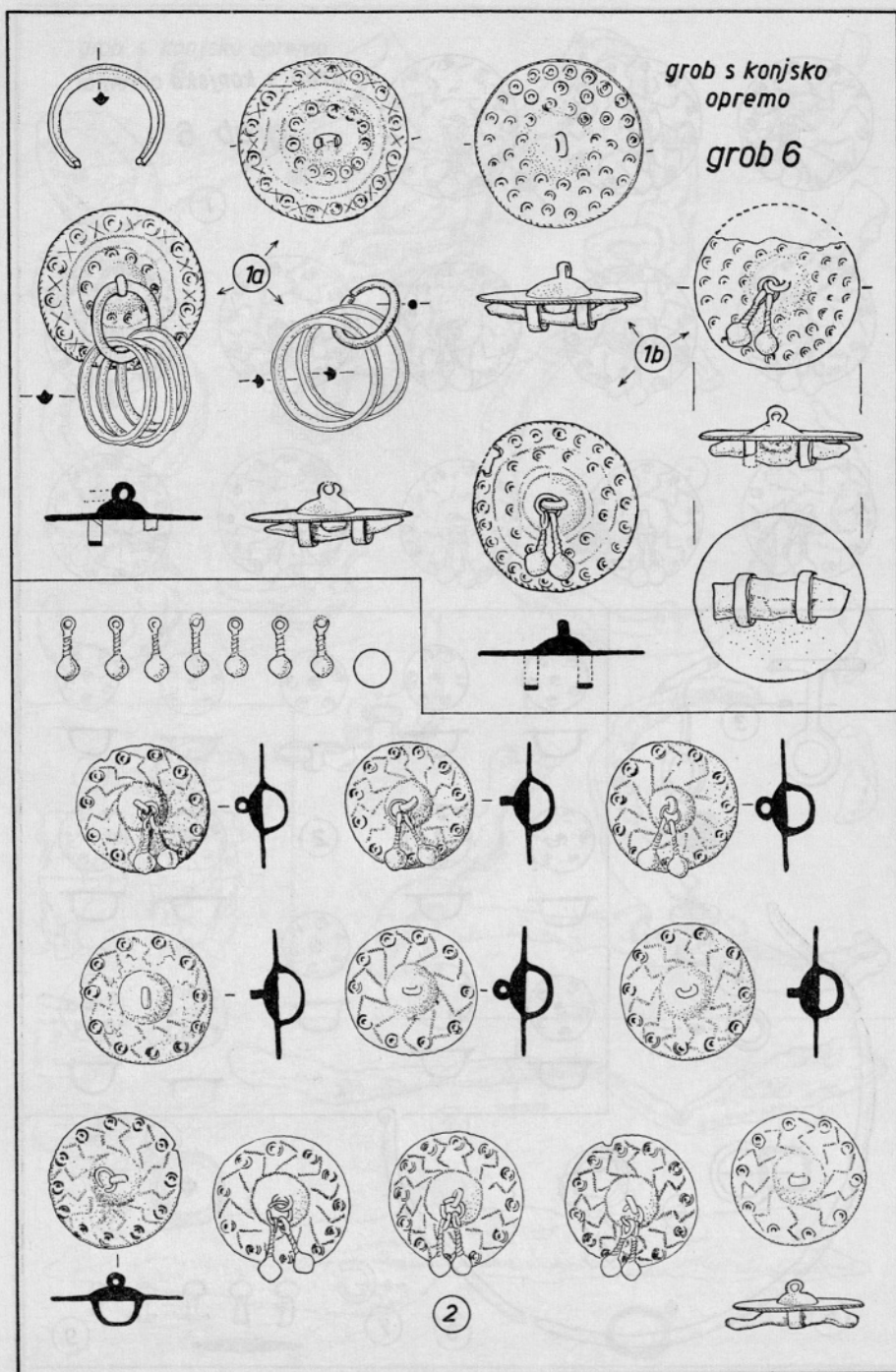
Libna, Špilerjeva gomila. 1—11 keramika — Ton. 1—4, 10 = 1/2, 5—9, 11 = 1/4



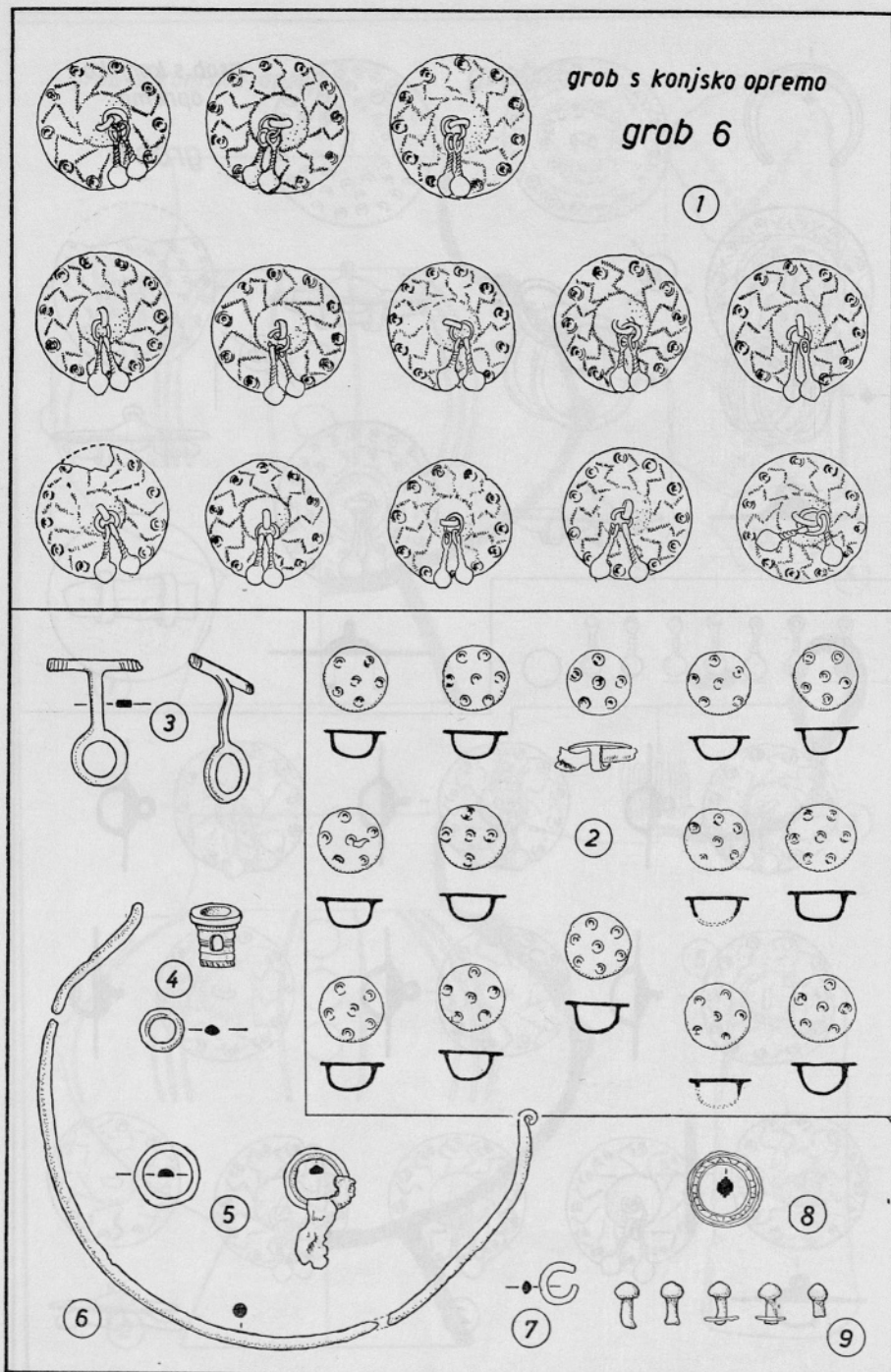
Libna, Špilerjeva gomila. 1 keramika — Ton, 2, 4, 6—9 bron — Bronze, 3 bron s stekleno oblogo — Bronze mit Glasbelag, 5, 10 zlato — Gold, 11 jantar — Bernstein. 1 = 1/4, 2—11 = 1/2



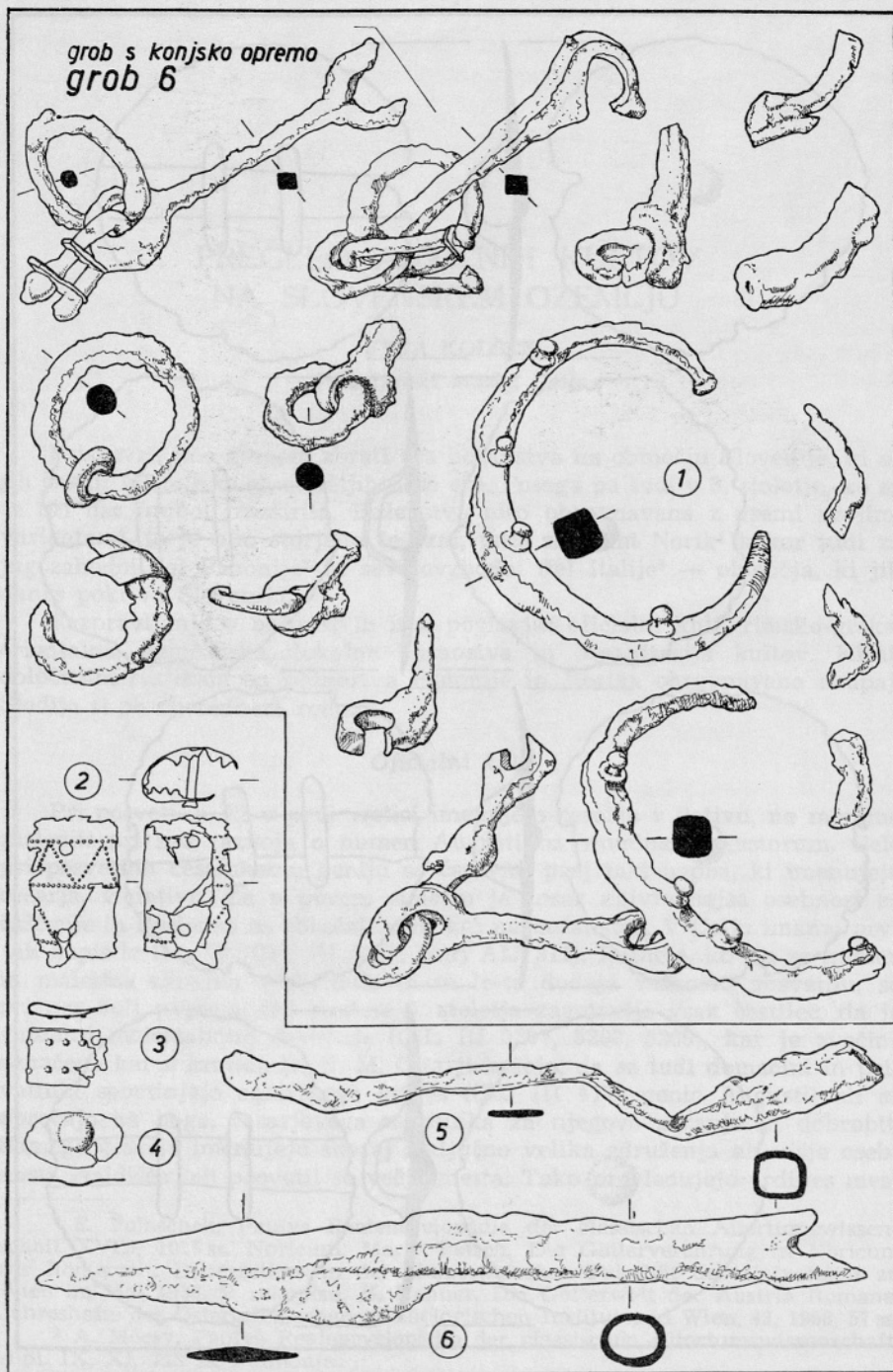
Libna, Špilerjeva gomila. 1–3 keramika — Ton, 4–5 bron — Bronze.
1–3 = 1/4, 4–5 = 1/2



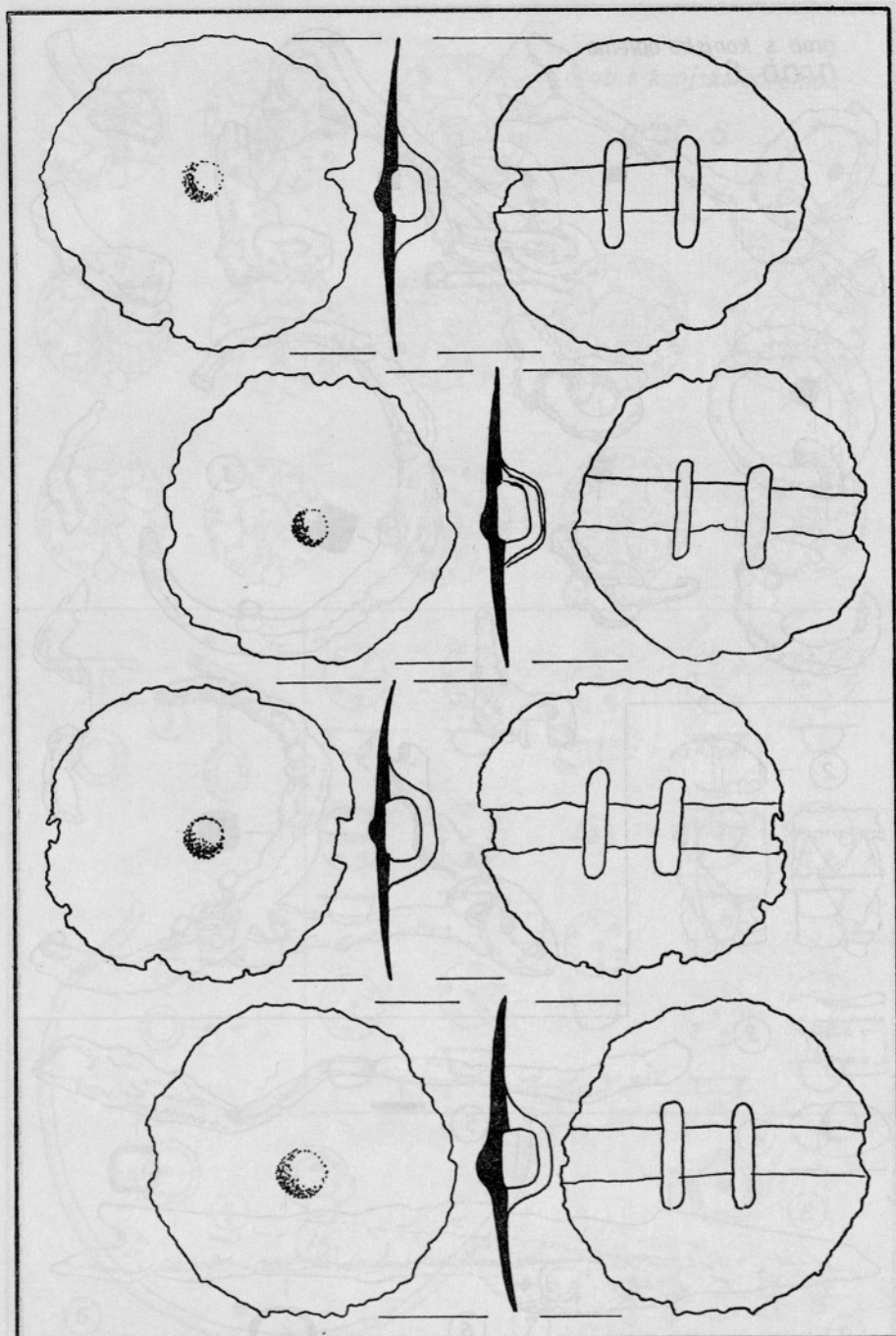
Libna, Špilerjeva gomila. 1—2 bron — Bronze. 1—2 = 1/2



Libna, Špilerjeva gomila. 1—9 bron — Bronze. 1—9 = 1/2



Libna, Špilerjeva gomila. 1, 5, 6 železo — Eisen, 2, 3, 4 bron — Bronze.
1—6 = 1/2



Stična. Slučajna najdba — Zufallsfund. Bron — Bronze. Ca. 1/1