

glasilo občanov

GLASILO SOCIALISTIČNE ZVEZE DELOVNEGA LJUDSTVA LITIJA

**Skupščina občine
in družbenopolitične organizacije
čestitajo vsem delovnim ljudem
in občanom ob
DNEVU VSTAJE
slovenskega naroda**

UREDNIKOV
STOLPEC

V novi
obliki

V prizadevanjih, da bi naš časopis poleg boljše in pestrejše vsebine dobil tudi bolj privlačno obliko, se je uredniški odbor odločil za novo obliko časopisa. Ni nas pri tem vodila samo težnja po privlačnejši obliki, ampak tudi obseg našega časopisa, ki bo odslej prinašal mnogo več gradiva, aktualnega za vse občane. Predvsem priloga za delegate, bo odslej prinašala bolj kompletna gradiva za seje delegacij SO in SIS, oziroma za vse občane. Tudi informacije o sprejetih sklepih in stališčih zborov SO in skupščin SIS bodo odslej našle prostor v naši prilogi. Prav to informiranje je po ugotovitvah analize delegatskega sistema v naši občini bilo dokaj pomanjkljivo, v nekaterih primerih pa delegati oziroma delovni ljudje v občini, teh informacij sploh niso prejeli.

Glasiło občanov je ob ustanovitvi izhajalo vsake tri mesece. Potreba po bolj tekočem informiranju nas je vodila k izdajanju na dva meseca, v letošnjem letu pa je naš časopis postal mesečnik. S to številko povečujemo še obseg časopisa, in lahko ugotovimo, da si uredniški odbor vseskozi prizadeva izboljšati vsebino in obliko našega časopisa. Z novo obliko Glasila občanov, bo moral uredniški odbor za vsako številko zbrati skoraj 60 tipkanih strani gradiva, kar vsekakor ni malo. Naši stalni dopisniki iz krajevnih skupnosti, bodo odslej morali napisati vsekakor več prispevkov, pa tudi iz delovnih organizacij želimo dobiti novice. Seveda bodo dobrodošli tudi ustrezni prispevki vseh delovnih ljudi in občanov, ki pišejo o življenju in delu raznih organizacij in društev. Ob tem piscem priporočamo, da svoje prispevke tudi verificirajo v organizacijah o katerih pišejo.

Glasiło občanov bo odslej tiskala tiskarna Ljudska pravica v Ljubljani. Poleg že naštetih prednosti, bo tiskanje našega časopisa pri Ljudski pravici tudi cenejše, ob tem pa bo tudi tehnično urejanje potekalo pri Ljudski pravici. Skratka, novost bo koristna in prijetna. Glasiło občanov ljudje radi berejo. Upamo, da ga bodo odslej še rajši.

Več zavzetosti pri vpisovanju posojila

Dober mesec je že, odkar smo pričeli z akcijo vpisovanja posojila za ceste. V tem sicer kratkem času je bilo veliko storjenega tako v delovnih organizacijah, kakor tudi v krajevnih skupnostih.

Občinski štab za izvedbo posojila za ceste redno spremlja akcijo in ima vsled tega tedensko vsaj eno sejo. Na teh sejah analizira vpisovanje. Glavne pomanjkljivosti pri akciji ni težko opaziti in štab nanje opozarja delovne organizacije oz. komisije za vpis posojila v delovnih organizacijah.

Pomanjkljivosti so predvsem v tem, da posamezne OZD oz. TOZD niso takoj pristopile k akciji, premalo so informirali ljudi o pomembnosti akcije, o načinu vpisovanja, pogojih, pod katerimi bodo delovni ljudje plačevali posojilo, načinu vračanja, itd.

Rezultati vpisa so zato v posameznih delovnih organizacijah različni. Nekateri delovne organizacije so zato že končale z vpisom in presegle planirani vpis. Te delovne organizacije so:

SO Litija z družbenopolitičnimi organizacijami, Gozdno gospodarstvo Litija, Mizarstvo Litija, Delavska univerza, Samoupravna stanovanjska skupnost, Strokovne službe SIS, Osnovna šola Šmartno, SAP - enota Litija, in nekatere organizacije, ki vpisujejo v vpisnem mestu pri SDK (Petrol, SDK, Lekarna, LB, Zavod za zaposlovanje, Regionalna zdravstvena skupnost).

Objektivne težave se pojavljajo predvsem v večjih delovnih organizacijah. Zaskrbljujoč v nekaterih večjih delovnih organizacijah je predvsem popreček vpisanega posojila za vpisovalca, kar kaže na slabo zastavljeno organizacijo vpisa. Potrebno je omeniti, da nekatere delovne organizacije še niso pričele z vpisom.

V naslednji številki bomo objavili pregled vpisa posojila posameznih OZD, v tem trenutku (1. 7. 1976) pa je rezultat sledeč:

Skupno vpisani znesek posojila	3,800.000 ali 70 % planiranega
Skupno število vpisovalcev	2296 ali 56 % planiranega

Najboljši popreček na vpisovalca je v Industriji apna Kresnice, kjer je 108 vpisnikov od 157 planiranih že doseglo vpis, ki je predviden za to delovno organizacijo.

V krajevnih skupnostih se je akcija šele pričela. Poročilo sta poslali krajevni skupnosti Litija - levi breg (96.000 din) in Jevnica (16.400 din).

Občinski štab se srečuje poleg ostalih težav tudi s tem, da kljub ne-nehnemu opozarjanju delovne organizacije ne dostavljajo pravočasnih poročil o vpisu.

OBČINSKI ŠTAB ZA IZVEDBO
POSOJILA ZA CESTE

Kaj je zaščiteni kmetija?

Osnutek odloka o zaščitenih kmetijah, ki je bil objavljen v Glasilu občanov št. 4/76, je bil obravnavan na sejah zborov občinske skupščine ter sprejet sklep, da se da še v javno obravnavo.

V kratkem povzetku iz zakona o dedovanju kmetijskih zemljišč (Ur. l. SRS št. 15/76) povzemamo, da so kmetije, tista kmetijska in gozdna gospodarska enota, ki zagotavljajo lastniku kmetijsko in z njo drugo povezano dejavnostjo primerno preživljanje.

Po tem zakonu je določeno, da da predlog krajevna skupnost in kmetijska zemljiška skupnost po opravljeni javni razpravi. Pri določanju predloga je treba upoštevati: občinski prostorski plan, možnost smotrnega izkoriščanja zemljišč, možnosti proizvodnega sodelovanja z organizacijami združenega dela, družbeni interes za ohranitev določenih kmetijskih in gozdnogospodarskih enot in da se prepreči drobitev kmetij.

Namen je, da se določi opredelitev zasebnega kmetijskega gospodarstva - kmetije in da se določi, da deduje kmetijo praviloma samo en dedič. S tem se želi doseči zavarovanje pred drobitvijo kmetij. Namen je tudi, da se zaščitijo takšne kmetije, ki zagotavljajo lastniku s kmetijsko ali drugo z njo povezano dejavnostjo primerno preživljanje. Splošno merilo pomeni tudi ustvaritev delovnega mesta dediču - prevzemniku kmetije in ga tako izenačuje z delavci v združenem delu, ki jim je z ustavo zajamčena socialna

varnost in stabilnost. Poleg presoje pri navedenih določilih bo nujno upoštevati tudi dohodek, ki izvira iz proizvodnega sodelovanja z organizacijami združenega dela. Ni pa možno upoštevati kot merilo npr. dohodke iz delovnega razmerja, pokojnine, obrti in podobnih dohodkov, ki ne izvirajo iz kmetijske dejavnosti. Splošno merilo je, da za določitev kmetije ne vpliva to ali lastnik ali dedič prevzemnik ne bi mogel imeti še drugih dohodkov. Kot kmetije se tako lahko določijo tudi delavsko-kmečka gospodarstva, ki sicer ustrezajo temu splošnemu merilu.

Določene kmetije niso določene enkrat za vselej, temveč so podvržene stalni reviziji, ki se mora izvršiti najmanj na vsakih pet let, sicer pa po potrebi. Občinska skupščina lahko tako odloči, na predlog krajevne skupnosti in kmetijske zemljiške skupnosti, da se nekaterim kmečkim gospodarstvom odvzame status kmetije.

Prav tako pa je tudi možno, da

pred tem rokom občinska skupščina še druge kmetije vnese v seznam zaščitenih kmetij. Sprememba statusa kmečkega gospodarstva bo seveda imela posledice pri dedovanju. Zoper odlok občinske skupščine o določitvi kmetij zainteresirani nimajo rednega pravnega sredstva, lahko pa predlagajo, da ustavno sodišče začne postopek zaradi kršitve zakonitosti, če niso upoštevana merila, ki jih določa zakon. Ker je kmetijska zemljiška skupnost v skladu s prostorskimi plani in načrti za razvoj kmetijstva nosilec kmetijske zemljiške politike v občini in je zadolžena, da skrbi za pravilno rabo kmetijskih zemljišč v občini, je njena vloga pri določanju kmetij potrebna. Enako vlogo ima tudi krajevna skupnost.

V obrazložitvi še navajamo, da je določena relativnost zaščite kmetij, ki se odraža v tem, da se kmetije ščitijo pred drobitvijo samo v primeru dedovanja, sicer pa se promet z zemljišči prosto odvija v okviru veljavnih predpisov, ob upoštevanju določb zakona o kmetijskih zemljiščih.

Glede na navedeno želimo s tem pojasnilom še enkrat opozoriti na namen predlaganega odloka. Vse pripombe naj zainteresirani dostavijo krajevni skupnosti v mesecu juliju in avgustu.

C. V.

Iz vsebine

STRAN 2:
Evidentiranje kmetijskih traktorjev
Povečanje prispevka za uporabo mestnega zemljišča

STRAN 3:
Kako spoštujemo predpise?

STRAN 4 in 5:
Priloga za delegate

STRAN 6:
Iz krajevnih skupnosti Olimpiada že na drugem programu.

STRAN 7:
Bodočnost mlade generacije vidim v delu
Se obetajo amaterizmu boljše časi?

Kaj gradimo nad banko?

Stanovanjska skupnost Litija se je takoj, ko je s 1. 4. 1976 prevzela v gospodarjenje stanovanjske hiše družbene lastnine, soočila s problemom zamakanja ravne strehe na stanovanjsko poslovnem objektu Trg na Stavbah I (banka).

Nekaterim stanovalcev v II. nadstropju je ob vsakem močnejšem dežju voda tekla v stanovanjske prostore. Nejevolja stanovalcev je bila velika, zaradi nje nekateri tudi stanarino niso plačevali.

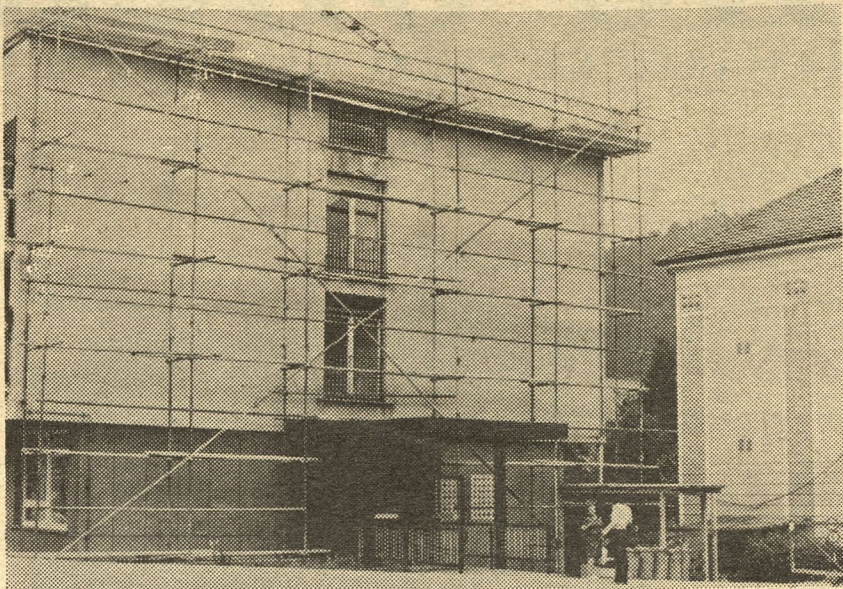
Bivše Stanovanjsko komunalno podjetje Litija je že v letih 1972 in 1973 poskušalo sanirati streho, vendar so bila vsa dela zaman. V letu 1975 smo zopet pristopili k delom sanacije zamakanja, vendar brez uspeha.

Strokovna služba stanovanjske skupnosti je ugotovila, da je bila v letu 1973 izdelana idejna rešitev adaptacije stanovanjsko-poslovnega bloka (projektat Projektivni atelje Ljubljana). Zasnova idejne rešitve je bila taka, da se zgradba dvigne za eno etažo in pol ter jo pokriti s predpisano strmo streho. Da bi v celoti izkoristili prostor, ki ga daje strma streha, je projektant predlagal dvoetažna stanovanja. Z namenom, da se čim manj dodatno obremeni obstoječe temelje, je predlagana jeklena nosilna konstrukcija. Izvršni odbor skupščine stanovanjske skupnosti hišni svet stanovalcev Trg na Stavbah I sta v juniju 1975 na skupni seji razpravljala o sanaciji zamakanja strehe in o nadzidavi. Odlo-

v juniju pa se je z deli začelo.

- Z nadzidavo bo pridobljeno:
 - eno dvosobno stanovanje
 - troje dvojnopolobnih stanovanj

vo DES-TOZD Elektro Ljubljana okolica, položili nov kabel od TP na Stavbah do objekta in objekt priključili na ta kabel. PRAUNSEIS VID



Dela na strehi banke potekajo po načrtu. Foto: Zofka

- eno trosobno stanovanje
- dvoje triinpolobnih stanovanj
- eno štirisobno stanovanje
- nova sejna soba (nadomestitev za obstoječo)
- Stanovanja bo kupila stanovanjska skupnost iz sredstev enote za družbeno pomoč v stanovanjskem gospodarstvu (4 manjša stanovanja) in sredstev enote za gospodarjenje s stanovanjskimi hišami v družbeni lastnini (4 večja stanovanja).

Enota za gospodarjenje s stanovanjskimi hišami v družbeni lastnini bo stanovanja kupila s posojilnimi sred-



Banka dobiva novo podobo. Foto: Zofka

čitev je bila soglasna: za sanacijo zamakanja ravne strehe se objekt nadzida in pokrije s strmo streho.

Od gradbenih operativ v Litiji smo pridobili ponudbe za izvedbo in izdelavo glavnih projektov. GIP „Beton-Zasavje“ TOZD Operativa Litija je ponudil nekoliko ugodnejšo ceno in ugodnejši rok dokončanja del. Izdelal je tudi glavni projekt. V maju 1976 je bilo pridobljeno gradbeno dovoljenje,

stvi; posojilo bo odplačevala iz amortizacije. Stanovanja bo dodelila komisija v skladu z določili samoupravnega sporazuma o ustanovitvi stanovanjske skupnosti. Stanovanja bodo pridobile OZD in TOZD po kriteriju števila vloženih stanovanj v stanovanjski sklad in ustvarjene neporabljene amortizacije.

Po sklenjeni pogodbi bi moral izvajalec del končati z deli v letošnjem letu. Pred vselitvijo pa bodo, na zahte-

Evidentiranje kmetijskih traktorjev

Novi zakon o varnosti cestnega prometa je prinesel določilo, da se morajo evidentirati vsi kmetijski traktorji. To pomeni, da bo izvršena registracija kmetijskih traktorjev, ki bodo pri prvi registraciji dobili posebne zelene registerske tablice.

KAKO LAHKO LASTNIKI KMETIJSKIH TRAKTORJEV OPRAVIJO TO OBVEZNOST?

Opraviti morajo tehnični pregled. Tega bo opravljalo Trgovsko podjetje „VOLAN“ poslovna enota Trbovlje vsak petek po 15. v mesecu od 16. ure dalje pri Avto-moto društvu Litija.

Cena tehničnega pregleda z vsemi tiskovinami bo 60 din za traktor in za priklopnik 50 din. Istočasno bodo tudi tehnični pregledi motorjev in mopedov. Po opravljenem tehničnem pregledu do preteka 15 dni od dneva tehničnega pregleda mora lastnik kmetijskega traktorja dvigniti pri Oddelku za notranje zadeve SO Litija re-

gistrske tablice in prometno dovoljenje. Cena tablic, prometnega dovoljenja in kolekov je 84 din. Predložiti je treba še dokazilo o lastništvu — račun ali kupoprodajno pogodbo.

Občinska skupščina je sprejela ODLOK s katerim so lastniki kmetijskih traktorjev oproščeni plačila cestnine.

Po določilih pravilnika o evidentiranju kmetijskih traktorjev, lastniki ne bodo opravljali vsakoletno podaljšanje registracije temveč bodo vsako leto opravili samo tehnični pregled vozila.

S tako evidentiranimi kmetijskih traktorji je prepovedano opravljati prevozniške usluge v javnem cestnem prometu.

Po določilih že navedenega pravilnika pa ne bodo smeli na javno cestno prevozništvo neregistrirani traktorji in so za prekrške predpisane kazni.

Vsak voznik kmetijskega traktorja mora imeti tudi predpisano vozniško dovoljenje. Izpit za voznika kmetijskega traktorja lahko opravlja oseba, ki dopolnila 15 let.

Vse informacije se dobijo v zvezi s opravljanjem vozniškega izpita pri Oddelku za notranje zadeve SO Litija ali pri Avto-moto društvu Litija.

S tem določilom zakona o varnosti cestnega prometa je rešen problem sokih dajatev za kmetijske traktorje, ki so bile po starem predpisu, ker so kmetijski traktor registriral kot avtomobil, ostala cestno-motorna vozila.

Uvedeno je tudi vozniško dovoljenje za voznika kmetijskega traktorja. Vsi ti ukrepi pa bodo plovili tudi na varnost pri delu. Saj ni dneva, da v dnevnem časopisu ne zasledimo, da je bila ena ali več nezgod s traktorji smrtnim izidom.

Menimo, da sedaj ni več razloga, da bi se lastniki sklicevali, da ne morejo strajajo kmetijskih traktorjev zato, ker so prevelike dajatve za ceste, traktorji pa večinoma uporabljajo za kmetijske namene.

Prepričani smo, da so tudi lastniki traktorjev zainteresirani, da imajo svoje traktorje tehnično v redu. Ugotovi tehnični pregled. Traktorji bo našemu kmetu le koristen delovni pripomoček ne pa, da mu na vsakem koraku streže po življenju.

SKUPŠČINA OBČINE LITIJ
ODDELEK ZA NOTRANJE ZADEVE

Morda vas zanima?

- površina naše občine meri 327 km²
- v občini živi 16.857 prebivalcev
- v mestu Litija živi 4.980 prebivalcev
- v prvem polletju se je v občini rodilo 140 otrok
- v istem obdobju sta umrla 102 občana
- število porok v prvem polletju je bilo 90
- osebnih avtomobilov v občini je 2.135
- v občini je 36 gostinskih objektov
- v naši občini je zaposlenih 3.885 občanov
- v prvem četrtletju je bil povprečni osebni dohodek v naši občini 3.233 din
- v občini je 63 občanov, ki čakajo na zaposlitev
- srednje šole obiskuje 218 naših dijakov, višje 23, visoke 22

Povečanje prispevka za uporabo mestnega zemljišča

Samoupravna komunalna skupnost Litija je od krajevne skupnosti Litija desni in levi breg ter Šmartno pridobila in evidentirala vse komunalne objekte in naprave, ki naj bi bile zgrajene v naslednjem srednjeročnem obdobju. Odprtih in nerešenih problemov je veliko, sredstev za izvedbo vseh teh del pa ni. Gre za neurejeno stanje cest in mestnih ulic v Litiji in Šmartnem (rekonstrukcija Šmarske in Sitarjevške ceste, asfaltiranje zgrajenih mestnih ulic), nedokončana gradnja javne razsvetljave na mestnih ulicah in cestah, cestna povezava naselij z mestom (Praprešče), dokončanje in ureditev nekaterih kanalizacij, visokonapetostna kabelska povezava levi — desni breg Litije, čistilna naprava s kanalizacijskimi zbiralniki in drugo.

Izvršni odbor komunalne skupnosti je razpravljal o tej problematiki in o višini ter dotoku prispevka za uporabo mestnega zemljišča. Ugotovil je, da občani v ostalih krajevnih skupnostih prispevajo veliko večje zneske za reševanje skupnih komunalnih objektov (ceste, vodovod, elektrika, drugo), kot je letni znesek prispevka za uporabo mestnega zemljišča, katerega plačujejo občani krajevnih skupnosti Litija in Šmartno. Zaradi tega je pred-

lagal Izvršnemu svetu občinske skupščine osnutek spremembe odloka o prispevku za uporabo mestnega zemljišča s povečanimi stopnjami prispevka.

Skupščina občine Litija je na ločenih sejah zboru krajevnih skupnosti dne 28. 6. 1976 in zboru združenega dela dne 29. 6. 1976 sprejela spremembe odloka. Po tem odloku bodo občani in TOZD ter OZD plačevali naslednjo višino prispevka:

- a) za kv. m koristnih površin v I. kategoriji
 - od 1. 8. 1976 do 31. 7. 1977 din 0,70/kv. m na mesec
 - od 1. 8. 1977 dalje din 1,00/kv. m na mesec
- b) za kv. m koristnih površin v II. kategoriji
 - od 1. 8. 1976 do 31. 7. 1977 din 0,60/kv. m na mesec
 - od 1. 8. 1977 dalje din 0,80/kv. m na mesec
- c) za kv. m nezazidanega stavbnega zemljišča v I. ali II. kategoriji
 - od 1. 8. 1976 dalje din 0,20/kv. m na mesec

Občani lastniki stanovanjskih hiš, stanovanj in imetniki stanovanjske in najemne pravice plačujejo prispevek od naslednjih po-

vršin: stanovanjski prostori z vsemi pomožnimi prostori, prostori z vsemi pomožnimi prostori in garaže.

TOZD in OZD plačujejo prispevek od naslednjih površin etažne površine, na katerih se opravlja proizvodnja, pisarniški poslovni prostori, skladišča in zemljišča, na katerem imajo vico uporabe.

Prispevek od nezazidanega stavbnega zemljišča plačujejo ni od celotne površine stavbne parcele, namenjene za gradnjo prispevek se odmeri takoj, ko je izdano lokacijsko dovoljenje. Tisti občani, ki so pridobili stavbna zemljišča v urejenem mestnem zemljišču, so oproščeni plačila prispevka od nezazidanega zemljišča za čas 4 let od pridobitve zemljišča.

Komunalna skupnost, pri kateri se zbirajo sredstva prispevka, bo ločeno po krajevnih skupnostih, vodila evidenco vplačanega prispevka; vsaka krajevna skupnost bo soodločala o porabi prispevka in sicer tistih sredstev, ki jih vplačujejo občani v našem območju.

KAKO SPOŠTUJEMO PREDPISE?

Kljub temu, da so bili v občini Litija storjeni konkretni ukrepi za podružbljanje varnosti v okviru Družbene samozastitne varnosti v letu 1975 je prav, da se občani seznanijo s številkami, ki jih obravnava poročilo o delu PM Litija in občinskega sodnika za prekrške. Ti podatki nam povedo na katerih področjih varnosti, bo potrebna sistematična vzgoja naših občanov.

Mnenja sem, da nam ti podatki povedo, kako nujna je naša nadaljnja skrb za varstvo našega občana, njegovega in družbenega premoženja. Poročilo PM Litija ugotavlja na splošno, da je varnostna situacija na podlagi ukrepov, ki so bili opravljeni v letu 1975 ugodna in da se proces podružbljanja odgovornosti za varnost ustavne ureditve in splošno varnost krepi.

Gibanje kriminalitete:

Postaja milice je v letu 1975 obravnavala skupaj 240 kaznivih dejanj.

Od tega:

- 17 kaznivih dejanj zoper narodno gospodarstvo oziroma iz področja gospodarskega kriminala.
- 223 kaznivih dejanj odpade na tako imenovani klasični kriminal in sicer 36 vlomov, 97 navadnih tatvin in 90 ostalih kaznivih dejanj. V primerjavi z letom 1974 je bilo za 17,5 % manj obravnavanih kaznivih dejanj na območju občine.

- od vseh obravnavanih kaznivih dejanj je 177 raziskanih ali 73,5 %, s storjenimi kaznivimi dejanji je bil družbeni sektor oškodovan za 508.153,00 din, privatni pa za 341.078,00 din. Ugotavlja se, da gospodarski kriminal predstavlja za našo socialistično samoupravno družbo veliko zlo, saj istočasno izpodkopuje ekonomske temelje naše družbe.

Iz področja javnega reda in mira so delavci milice obravnavali 425 kršilcev in dali 255 predlogov za uvedbo postopka o prekršku. V primerjavi z letom 1974 je bilo tovrstnih prekrškov manj za 111 %.

Med temi prekrški so bili obravnavani v 49 primerih drzno vedenje in pretepi na javnem kraju, v 21 primerih nedostojno vedenje proti uradni osebi, v 55 primerih prepiranje, kričanje in nedostojno vedenje in v 130 primerih razni drugi prekrški.

Iz področja prometne varnosti so delavci milice obravnavali 192 primerov prometnih nezgod, kar je v primerjavi z letom 1974 enako in sicer:

- prometnih nezgod s smrtnim izidom 5
- prometnih nezgod s hudimi telesnimi poškodbami 23
- prometnih nezgod z lahkimi telesnimi poškodbami 28

- prometnih nezgod samo materialna škoda 136

Posledice teh prometnih nezgod, 6 mrtvih (3 v letu 1974), hudo telesno poškodovanih 37, lažje telesno poškodovanih 42, materialna škoda pa je

znasala 1.319.540 din.

Prav je, da spoznamo tudi vzroke za te prometne nezgode: v 67 primerih neprimerna hitrost, v 24 primerih vinjenost, v 18 primerih izsiljevanje prednosti, v 15 nepravilna srečavanja,



Tokrat ni bilo žrtev.

Foto: PM

v 11 primerih neprimerno prehitavanje, v 8 razni ostali vzroki in v 9 brez voznškega dovoljenja.

Največ prometnih nezgod je bilo na cesti Ribče - Zagorje 88, v mestu Litija 38 na ostalih cestah na območju občine pa 66.

Delavci milice so ob priliki kontrole cestnega prometa izrekli v 770 primerih mandatne kazni v skupnem znesku 38.950 din. Iz poročila sodnika za prekrške je razvidno, da je v letu 1975 prejel 1.020 predlogov za uvedbo postopka o prekršku.

Do 25. junija 1975 pa že 658 predlogov za uvedbo postopka o prekršku. To število nam pove, da je kršenje družbenih norm v porastu napram letu 1975. Med temi predlogi je veliko število iz področja prometne varnosti. V 46 primerih vožnja motornih vozil v vinjenem stanju. V 30 primerih je bil poleg denarne kazni izrečen varnostni ukrep odvzema voznškega dovoljenja za dobo od 1 - 5 mesecev.

V 4 primerih so bile izrečene tudi zaporne kazni od 5 - 15 dni.

Prepričan sem, da nam te številke konkretno povedo, kam moramo usmeriti našo dejavnost iz področja varnosti. Tudi zbori občinske skupščine so sprejeli določena priporočila in sklepe, ki naj bi pripomogli k večji varnosti ljudi in premoženja.

F. M.

Predstavljamo vam

Osebnizkaznica TOZD „OPERATIVA“ Litija, ki posluje v sestavi organizacije združenega dela GIP „BETON“ Zasavje je naslednja: TOZD zaposluje 130 delavcev in sicer zidarje, tesarje in druge obrtne delavce in nekvalificirano delovno silo. Delavci TOZD so organizirani v osnovni organizaciji sindikata, mladi proizvajalci v OZ SMS, imajo delegatsko sestavljen delavski svet, odbor za medsebojna razmerja in organ delavske kontrole.

Lahko rečemo, da delavci TOZD, gradijo objekte na območju cele občine. Trenutno imajo gradbišča v Litiji, Šmartnem, Gabrovki in tudi izven meja občine jih zanese pot, saj postavljajo industrijski objekt v SVE-ji v Zagorju. TOZD gradi predvsem stanovanjske in industrijske objekte, v zadnjem času pa se usmerjajo tudi v gradnjo družbenih objektov. V preteklem letu so dosegli zadovoljive finančne rezultate. Celotna realizacija je znašala štiri milijarde 100 milijonov starih dinarjev, letos pa planirajo 4 in pol milijarde celotnega prihodka. „Že na polovici leta pa ugotovljamo, da bo plan mogoče doseči le z maksimalnimi naporimi vseh delavcev,“ ugotavlja direktor TOZD Milan Zmrzlak.

dobju, so skupno z drugimi TOZD v okviru GIP „BETON“ - Zasavje, zgradili lastno betonarno v Hotiču, ki skupaj meri 1.250 m². V betonarni delajo prednapete nosilce in plošče za lastni sistem stanovanjske gradnje in druge betonske izdelke, kot so votlaki, polnila, zidaki in podobno.



Tudi stanovanjske bloke na Rozmanovem trgu je gradil BETON - TOZD Operativa Litija. Foto: Zofka

Predsednica delavskega sveta TOZD je Elvira Lepold, po poklicu gradbeni tehnik. „Delavski svet ima res veliko dela in nalog, ker za „majhne“ odločitve le ne moremo sklicevati zbor delavcev. Gradivo za seje nam pripravijo v skupnih službah podjetja, marsikaj pa moramo pripraviti sami, zato časa večkrat zmanjkuje.“

Osnovna organizacija sindikata, ki je delovna, nam je v veliko pomoč pri obveščanju delavcev in sklicevanju zborov.“ Elvira Lepold rada prime tudi za sindikalno delo.

V temeljni organizaciji združenega dela so se pred kratkim odločili, da bodo skupno s temeljnimi organizacijami združenega dela Lesne industrije Litija, zgradili v Litiji nov samski dom, v katerem bo okrog 100 ležišč. V novem samskem domu bodo našli boljše življenjske pogoje samski delavci in delavci iz drugih republik.

„Mi smo gradbeno podjetje, zato si sami v prihodnjih petih letih ne bomo gradili novih objektov, radi pa jih bomo za tiste, ki ne morejo organizirati proizvodnje pod milim nebom, kot mi“ sva sklenila razgovor z direktorjem TOZD Milanom Zmrzlakom.

Lojze Kotar

Poročilo o financiranju Glasila občanov

od 1. 1. 1976 do 30. 6. 1976

I. DOHODKI:

1. Skupščina občine Litija	27.000,00
2. Kulturna skupnost	13.333,00
3. Mercator	2.000,00
4. Delavska univerza	500,00
5. Občinski komite ZKS	5.000,00
6. Občinski odbor RK	2.000,00
7. Občinski sindikalni svet	5.000,00
8. Telesnokulturna skupnost	10.000,00
9. Izobraževalna skupnost	5.000,00
10. Skupnost otroškega varstva	5.000,00
11. Skupnost socialnega skrbstva	5.000,00
12. Oglasi in objave	7.342,50
SKUPNO	96.175,50

II. IZDATKI:

1. Gorenjski tisk	119.031,30
2. PTT dostava	23.388,00
3. Kilometrini, dnevnice	1.346,00
4. Avtorski honorar s prispevki	11.178,20
5. Materialni stroški	181,85
SKUPNO	155.125,35

SALDO 67.949,85 (v minusu)

ALI JE TO KINO?

Kinematografska dejavnost je delovala v občini že pred in med vojno. Takoj po osvoboditvi naše domovine se je organizirala v Kinopodjetje Litija. Nekoliko kasneje je bila ustanovljena tudi kino dejavnost v Šmartnem. Od leta 1967 pa deluje ta dejavnost pri Delavski univerzi Litija.

Tako kot manjše kinematografe v Sloveniji, tarejo tudi litijskega nešteti problemi. Kot prvega, ki spremlja razvoj te dejavnosti že od vsega začetka je problem neurejenosti prostora, to je dvoran v Litiji in delno tudi v Šmartnem. Litijska kinodvorana je bila pred 15 leti sicer adaptirana in nekoliko posodobljena, vendar tudi po tej adaptaciji ni zadostila predpisnim normam kinematografov zlasti higijensko-tehničnim. Od tedaj pa v litijskem kinematografu ni bilo storjenega nič zaradi pomanjkanja finančnih sredstev. Dvorano v Šmartnem je urejala in tudi bolj solidno uredila Tovarna usnja Šmartno, zato je za ogled kinopredstav primernejša od litijske.

Neurejenost dvoran je bistveno vpliva

na še manjši obisk kinopredstav, ki se je od leta 1967 pa do danes zmanjšal za 100 %. Neurejenost dvoran je upravičeno povzročala tudi negodovanje obiskovalcev. V letu 1975 je obe dvorani v Litiji in Šmartnem pregledala sanitarna inšpekcija, ki je ugotovila v litijski dvorani 19 bistvenih pomanjkljivosti, med temi so najhujše: neurejenost zunanosti strehe, ki počasi vendar vztrajno razpada, neprimerno in nevarno ogrevanje dvorane, neurejeni predprostori in pomožni prostori in še mnogo drugih.

Kinodvorana v Šmartnem je po mnenju sanitarne inšpekcije primernejša, vendar z neurejenimi sanitarijami in avlo.

V letu 1976 je kinodvorano Litija ponovno pregledala sanitarna in gradbena inšpekcija, ki je ugotovila med drugim tudi, da kabina ne ustreza varnostnim predpisom, zato je dala predlog skupščini občine, da se kinodvorana Litija zapre za predvajanje filmov, dokler ne bodo odpravljene ugotovljene pomanjkljivosti. Delavska

univerza je naročila predračun za adaptacijo kinodvorane v Litiji, ki znaša po lanskoletnih gradbenih cenah cca 450.000 din.

O stanju kinodvoran smo obvestili ustanovitelja SO Litija, Kulturno

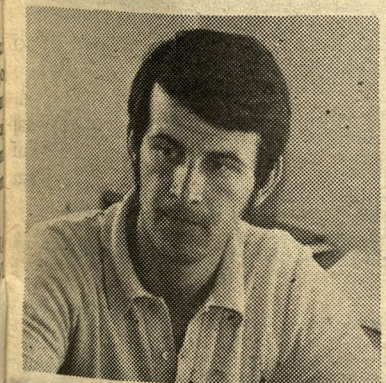
skupnost in tudi družbenopolitične organizacije. Po skupnem mnenju bo verjetno bolj smotno tej dejavnosti v srednjeročnem razvoju predvideti nove sodobnejše prostore.

J. Ž.



Takšen kino nam res ni v ponos.

Foto: Zofka



Vodja TOZD Operativa Litija Milan Zmrzlak.

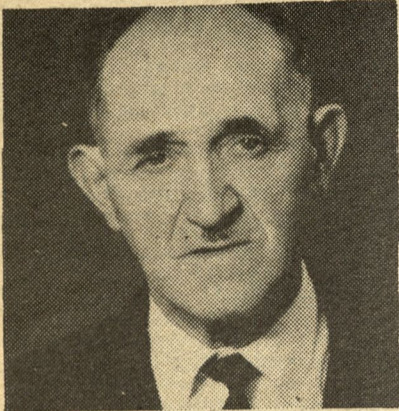
„Nimamo večjih težav z izplačilom mesečnih osebnih dohodkov, novi gospodarski ukrepi nas niso našli nepripravljene, zato TOZD v letošnjem letu dosega ugodne finančne rezultate“ je nadaljeval moj sogovornik.

„Do 1980. leta planiramo okoli 6 milijard prihodka in menimo, da smo plan realno postavili.“ TOZD „Operativa“ Litija je najmočnejši graditelj stanovanj v naši občini. Do sedaj so na Rozmanovem trgu, na Graški dobri in v Šmartnem zgradili okrog 321 stanovanj, trenutno pa jih gradijo okrog 50, ki bodo vselejiva že v letošnjem letu. Na področju industrijske gradnje so najbolj ponosni na novo proizvodno halo Predilnice (6.000 m²) in Lesne industrije Litija, kjer so zgradili kar 10.500 m² proizvodnih prostorov. V preteklem ob-

HOTIČ

Anton Pavliha - Edža

Najstarejši član moškega pevskega zbora Svoboda iz Hotiča, tov. Anton Pavliha iz Sp. Hotiča, je bil po kratkem premisleku pripravljen pripovedovati spomine iz svojega življenja.



Rodil se je 21. novembra 1903 v Sp. Hotiču. Bilo mu je komaj devet let, ko mu je umrl oče. Težko je povedal ta stavek; oče mu je veliko pomenil, čeprav kasneje o tem ni več govoril. „Otroška leta – dobro se jih spominjam, vendar so bila drugačna, kakor jih preživljajo današnji otroci. Že v rani mladosti smo morali trdo delati in smo spoznali, kako neizprosno je življenje. Znali smo ceniti kruh – mislim, da sem s tem veliko povedal.“ Ko sva se pogovarjala, sem opazovala njegov mirni obraz. Vmes je kdaj pa kdaj potegnil cigareto ter skrbno pretehtal vsako izrečeno besedo. Iz teh besed je odsevala poštenost njegovega značaja, trdna vera človeka, ki je nekoč dvomil, a je v moških letih strl vse pomisleke. Kakor njegova misel, tak je tudi njegov obraz. Preko njegovega čela ni šla skrb v vitki, elegantni črti, temveč s silo hudournika, ki svojo pot razjeda, grize in rije skozi mehko prst

in trdo skalo. Resno je njegovo čelo, toda oči pod čelom so zadovoljne in se pri topli besedi smehljajo.

„Rad sem sodeloval v raznih organizacijah in društvih že pred II. svetovno vojno. Leta 1929 je bilo v naši vasi ustanovljeno gasilsko društvo, kateremu sem se z veseljem pridružil in sem bil nekaj časa tudi poveljnik. Že od mladih nog pa ima izredno veselje do petja in nikoli mi ni bilo žal proste urice, ki sem jo žrtvoval zanj. Tudi sedaj sem član pevskega zbora in če se le da, ne zamudim sobotnih pevskih vaj.“

Ste tudi član ZZB; kdaj ste začeli sodelovati z OF?

„Avgusta 1941. leta je bil na našem terenu ustanovljen odbor vaše zaščite, ki se je leta 1942 preimenoval v odbor OF. Med tem pa so me Nemci 10. 9. 1942 aretirali in zaprli. Decembra istega leta pa smo se ponovno zbrali in bil sem imenovan za predsednika odbora vse do konca decembra leta 1944, ko sem bil premeščen v komando mesta Motnik. Po treh dneh skrivanja v bunkerju nad domačo hišo pa sta me aretirala „belčka“, to je bilo 11. 1. 1945 ter me odgnala v litijske zapore. Po petih dneh mi je uspelo pobegniti iz zapora; našel sem pot med koroške partizane. Aprila sem se vrnil domov ter do konca vojne opravljaj obveščevalno službo. Težki so bili tisti časi. Z besedami se težko opiše, koliko smo morali pretrpeti, pa tudi najhuje je minilo.“

Na obraz mu je legla temna senca, cigareta je dogorela in nisem hotela več motiti njegovih spominov. Zahvalila sem se mu za prijazno pripovedovanje ter mu zaželela kar največ zdravja ter osebnega zadovoljstva.

D. PODJED

JEVNICA

Petje je njegovo življenje

Letos praznuje 50-letnico dela kot pevovodja Miha Vahen iz Jevnice. V Jevnici ima neprecenljive zasluge za razvoj petja, zlasti pri uspehih mešanega pevskega zbora. Jevničani ga zaradi požrtvovalnega in dolgoletnega dela zelo cenijo in ob tej priliki se je Miha Vahen odzval tudi povabilu na razgovor o njegovem delu. Na vprašanja je odgovarjal takole:

Kaj vas je navdušilo za petje?

Oče – železničar in mama, ki letos stopa v 90. leto, sta rada pela. Bili smo velika družina in oče nas je objel, kolikor nas je dosegel in že je zapel „Snoč pa dav“, mi pa za njim. Oče je kupil velik klavir in me poslal v glasbeno šolo. V osnovni in meščanski šoli sem sodeloval pri šolskih zborih. Kmalu so me zvabili v mešani zbor „Slavec“ in kasneje v „Ljubljanski zvon“, kjer sem se seznanjal s pevsko literaturo in delom z zbori.

Vaše prvo srečanje z zbori kot pevovodja?

Ko sem prišel na učiteljske leta 1926 sem takoj začel sodelovati v pevskem zboru, ki ga je vodil Emil Adamič. Že v prvem letniku sem začel voditi ženski zbor.

Ko sem nastopil službo na Kapli na avstrijski meji, sem prevzel šolski, moški in mešani pevski zbor. Nastopali smo doma in v okolici ter vsako leto enkrat v Mariboru.

Zborovanja med NOV!

Leta 1941 sem bil zajet in odpeljan v nemško ujetništvo. Tam sem vodil zbor Poljakov in Francozov. Zato so me Poljaki in Francozi primerno obrekli in obuli.

V NOV sem vodil šoli v Beli Krajini v Marindolu v Miličih. Prevzel sem ženski zbor v Adlešičih, ki ga je pred menoj vodil Makso Pirnik. S tem zborom smo veliko nastopali.

Vaše delo kot pevovodja po NOB ter prihod v Jevnico?

V Marindolu sem dobil pismo pokojne Leopoldine Kovič, šolske upravitelje pred vojno v Jevnici, ki me je vabila, da pridem po vojni v Jevnico. Rad sem se odzval in leta 1945 nastopil službo v Jevnici, kjer sem bil do upokojitve leta 1972, kjer vodim pevski zbor. S prihodom v Jevnico

sem takoj začel z otroškim zborom, ki je nastopal na Radiu Ljubljana kot Jevniški skorček deset let. Spremljala sta nas Kalan Pavle in Bitenc Janez.

Bili smo pionirji enoglasnega petja. Kmalu smo ustanovili ženski, moški in mešani zbor v Kresnicah – več let tudi ženski zbor v Litiji in mešani zbor na Savi eno leto. Med drugim sem več let vodil mešani zbor v Dolskem in eno sezono moški zbor v Štangi.

Organizirali smo precej koncertov v Jevnici, kjer so nastopali razni zbori. Sodelovali smo na mnogih okrajnih in republiških festivalih, zadnja leta pa v Šentvidu pri Stični in v okviru Zavske pevske skupnosti. Z odhodom v pokoj in preselitvijo v Ljubljano pa sem ostal še vedno zvest Jevnici, kjer pojemo in nastopamo kot ženski, moški in mešani pevski zbor.



Za plodno pevsko ustvarjanje ste prav gotovo prejeli številna priznanja?

Mnogo diplom imam s tekmovanj šolskih zborov, kjer smo mnogokrat zmagali. Bronasto, srebrno in zlato odličje ter priznanje učiteljskega pevskega zbora, „Emil Adamič“. Poleg tega sem prejel red dela III. stopnje, red za zasluge III. stopnje in občinsko priznanje Skupščine občine Litija. S pevskega zbori smo prejeli mnogo diplom ter priznanj.

Do kdaj?

Dokler bom zmogel, dokler me bo Jevnica potrebovala. Rokavec Slavko

Olimpiada že na drugem programu

Občane, predvsem pa TV gledalce verjetno zanima, kaj je novega s TV pretvornikom na Sitarjevcu.

Naj povem, da je do vrha Sitarjevca speljana lepa gozdna pot, po kateri se pride na sam vrh in z vsemi prevoznimi sredstvi. V dolenskem stilu je zgrajena prav prijetna hišica, ki se lepo podaja danemu okolju. V hišici je že električni tok. V njej se pravkar izvajajo potrebna montažna dela za delovanje TV naprav. Isto velja tudi za TV stolp, katerega vidite s pretežnega dela občine Litija, predvsem pa z mestnega območja, ki bo temu kraju dal tudi svojstveno zanimivost.

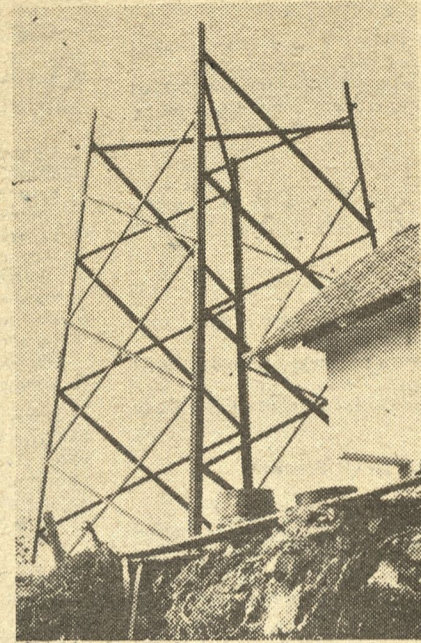
Torej dela okrog samega pretvornika so v zaključni fazi, oziroma tik pred preizkusnim delovanjem ali otvoritvijo.

TV gledalce sigurno zanima, kaj storiti, ko bo pričel delovati pretvornik na Sitarjevcu. Povem naj, da bomo vsi obrnili oziroma usmerili antene za II. TV program proti Sitarjevcu in sicer na sam vrh stolpa, kjer so pritrjene tri oddajne antene. Povedal sem antene za II. TV program, s tem pa ni rečeno, da vse sedanje antene odpadejo. V primeru okvare pretvornika na Sitarjevcu bi lahko gledali TV program kot doslej.

Naj povem še nekaj tehničnih podatkov, ki bodo prav gotovo zanimivi

za litijske TV gledalce. Stolp stoji na nadmorski višini 448,30 m. Visok je 45 m in je zgrajen iz „jekor“ materiala, torej materiala, ki bo dve leti počasi rjav, nato bo rja odpadla in ne bo potrebno nobenega vzdrževanja. Na samem vrhu stolpa so varnostne luči, ki imajo moč 30 kandel in so zavarovane z rezervnim napajanjem električne energije.

Pretvorniki na Sitarjevcu bodo obratovali na kanalih: 36 K, 42 K in



Stolp za TV pretvornik na Sitarjevcu že raste Foto: Zofka

45 K ter frekvencah od 59,12 do 668,75 MHz.

Pazite, navedel sem pretvornik na Sitarjevcu bodo obratovali na kanalih: 36 K, 42 K in pretvornik za I. TV program. Ljubljana je postavila na svoje delovne organizacije in smo zagotovili sredstva za vse in pretvornik za II. TV program. beni odbor pri Kultumi skupnosti prizadeva s pomočjo drugih nikov zagotoviti tudi sredstva za tvornik, ki bi nam posredoval studia TV Koper ali Zagreb gram.

Vsi trije pretvorniki bodo obratovali na UHF sistemu in sicer tako bomo videli sliko z vseh treh programov preko Sitarjevca s pomočjo ene antene, to je antena za II. TV program.

Povem naj, da so sredstva za II. TV program že zagotovljena. III. program, če ga lahko tako imenujem pa smo jih začeli šele zbirati ob tej priliki pozivam vse sedanje bodoče TV gledalce, da čim prej prispevajo po 200,00 din, kar bo v začetku tega leta dogovorilo.

IZ KRAJEVNIH SKUPNOSTI

VAČE

Na Vačah imajo nov gasilski dom

Že veliko let deluje na Vačah prostovoljno gasilsko društvo. Članstvo v društvu narašča. Danes ima društvo skoraj osemdeset aktivnih članov. Med takimi, ki se lahko pohvalijo z izredno aktivnostjo je tudi Ivan Grm. Že 55 let je aktiven član, pobudnik, vodja in organizator različnih akcij. Leta 1974 je prevzel težko nalogo. Prevzel je dolžnost predsednika gradbenega odbora za gradnjo novega gasilskega doma.

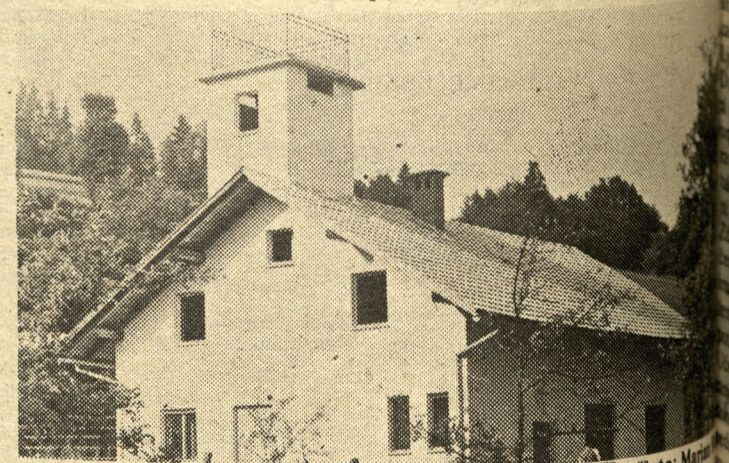
S skromnimi sredstvi, ki so jih gasilci zbrali na gasilskih veseljih, so začeli graditi nov gasilski dom. Na pomoč so priskočili tudi krajanji, ki so razumeli pomen take gradnje. Nekateri so prispevali les, nekateri denar. Brezplačno so pripeljali ves gradbeni material. Večina teh krajanov je članov gasilskega društva. Tudi nekateri obrtniki gasilci so opravili obrtniška dela brezplačno. Tako so gasilci s pomočjo nekaterih krajanov opravili preko 6000 prostovoljnih delavnih ur.

Takoj pa je priskočila na pomoč tudi občinska gasilska zveza s prispevkom 60 tisoč N din, nato pa še Industrija apna Kresnice, Komunalno podjetje Litija, Lesna industrija Litija, KS Vače, civilna zaščita in rojaki iz Amerike. Gasilski dom je zgrajen. Vrednost gradnje je preko 500.000 din. V njem je garaža, pisarna, skladiščni prostor, sejna soba in sanitarije.

To veliko akcijo so gasilci na Vačah uspešno izvedli 4. aprila, na dan borca, takrat pa je tudi krajevni praznik, je bil v veliko zadovoljstvo vseh krajanov, posebno pa pridnih gasilcev odprt nov gasilski dom.

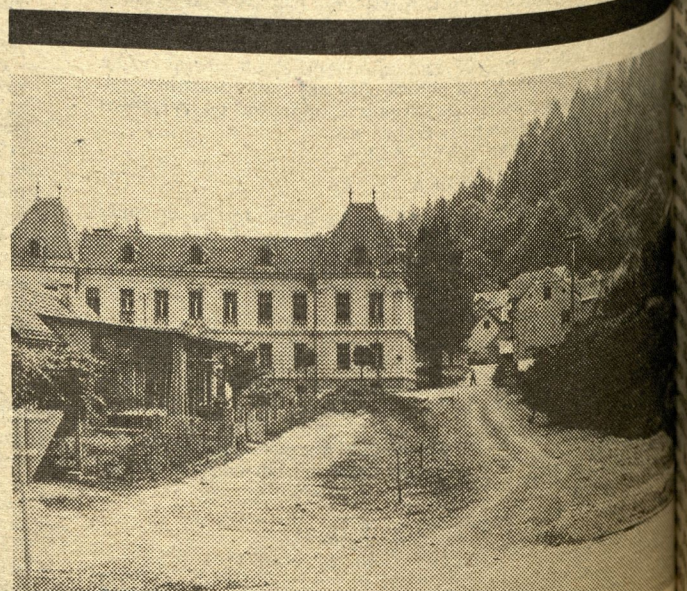
Toda načrtov je še veliko. Potrebna bo oprema, gasilski avto, delavne in

svečane obleke in še kaj. Tako bodo priskočili na pomoč v prihodnjih letih. Vaški gasilci lahko hitro in uspešno sreče.



Dom je rezultat prostovoljnega dela Foto: Marjan

ZAKAJ TAKO



Teren je razrit, cesta pa na polizdelana Foto: Zofka

