

KRALJEVINA JUGOSLAVIJA

UPRAVA ZA ZAŠTITU

Klasa 11 (2)



INDUSTRIJSKE SVOJINE

Izdan 1. Februara 1931.

PATENTNI SPIS BR. 7665

Mentsik Franz, knjigovezac, Budimpešta, Mađarska.

Mapa koja se sastoji iz dve korice vezane međusobno pomoću traka ili tome sl. za čuvanje pisama ili tome sl.

Prijava od 12. novembra 1929.

Važi od 1. maja 1930.

Pronalazak se odnosi na mapu koja se sastoji iz dve korice vezane međusobno pomoću traka ili tome sl., radi čuvanja rukopisa i tome sl. Korice ovih mapa sastoje se obično iz lepenke (papnдекla), odakle nastaje nezgoda, da se korice u domašaju traka na ivicama lome posle srazmerno kratkog vremena tako, da inače još čitava korica postaje iz ovog razloga neupotrebljiva; kao nezgoda važi i to, da trake treba na srazmerno hrapavoj ivici papnдекla da savladaju vrlo veliko trenje, čime se s jedne strane još povećava naprezanje korice i s druge strane trake se brzo abaju (kidaju). Navedene nezgode nastaju naročito, kad se, što je vrlo čest slučaj, trake provlače kroz proreze predviđene na ivicama od korica, jer se otporna sposobnost ivice korica znatno smanjuje ovim prorezima za trake.

Pronalasku je cilj, da otkloni navedene nezgode na veoma prost i jeftin način. Ovo se time postiže, što se na ivicama od korica, koje po običaju mogu biti od lepenke, bar u domašaju traka ili tome sl. pritvrđuju jedna ili više metalnih obloga koje obuhvataju korice sa tri strane, kojima se ivica od korice pojačava i po čijoj glatkoj metalnoj površini traka može lakše kliziti sa manje trenja. Treba li traka da se provuče kroz proreze, to se prorezi predviđeni na koricama snabdevaju metalnom oblogom bar duž strane koja je bliže ivici korica, ali prvenstveno se oblažu sa svih strana.

Pronalazak će biti opširnije objašnjen na osnovu primera izvođenja predstavljenih na nacrtu. Sl. 1 pokazuje perspektivno jedan oblik izvođenja. — Sl. 2 pokazuje oblik izvođenja metalne obloge razvijen u jednu ravan. — Sl. 3 je presek kroz ivicu od korica po liniji 3—3 sl. 1 i sl. 4 pokazuje drugi oblik izvođenja.

a su obe korice od mape, *b* su njene spojne trake, koje su prema sl. 1 provučene kroz predviđene proreze *h* no koricama *a*.

Prema pronalasku su na ivici korica potvrđene metalne obloge *d*, koje pri zatezanju traka *b* primaju jedan deo naprezajna ali osim toga služe za to da prenesu naprezanja na srazmerno veći deo korica. Na ovaj način se veoma povećava trajanje ivica korica *a*, koje se sastoje na uobičajen način iz lepenke, a istovremeno se povećava usled smanjivanja trenja i trajanja traka *b*.

Metalne obloge obuhvataju proreze *h* bar na strani koja je bliže ivici, ali je bolje izvođenje predstavljeno na nacrtu, kod kojeg je u metalnoj oblozi *d* predviđen otvor *d*₁ (sl. 2), koji opkoljava prorez *h* predviđen na koricama.

Metalne obloge su pripijene uz ivicu korica i to najbolje sa tri strane (sl. 3). Pritvrđivanje metalnih obloga može se izvršiti na proizvoljan način na pr. pomoću malih zakivaka, ipak se pričvršćivanje najbolje vrši pomoću pijavica *d*₂ predviđenih na

samoj metalnoj oblozi d (sl. 2), koje se ubadaju u male rupe predviđene na koricama. Dužina pijavica d_2 je obično veća od debljine korica tako, da pijavice d_2 prodiru na suprotnu stranu korica i tu mogu još jednom da se previju (sl. 3). Na ovaj način su pijavice potpuno osigurane od ispadanja.

Izvođenje prema sl. 4 razlikuje se od ovog primera izvođenja samo time, što u koricama nisu predviđeni otvori h za provlačenje traka b .

Metalne obloge su predviđene samo u domašaju traka, ali se mogu protegnuti na celu dužinu obeju bočnih ivica korica. Namesto rupa h izvedenih u samim koricama a mogu biti predviđene ušice za provlačenje traka na samim metalnim oblogama d .

Mapa prema pronalasku može biti upotrebljena ne samo za čuvanje rukopisa, nacrti i t. d., nego na pr. i za herbarium,

Patentni zahtevi:

1. Mapa, koja se sastoji iz dve korice vezana međusobno pomoću traka ili tome sl. za čuvanje rukopisa i tome sl. naznače-

na time, što su na ivicama korica, koje se na uobičajen način mogu sastojati iz lepenke (papnudekla), bar u oblasti trake ili traka ili tome sl. pritvrđene jedna ili više metalnih obloga, koje obuhvataju korice sa tri strane, kojima se ivice od korica pojačavaju i po čijoj glatkoj metalnoj površini traka može lakše klizati sa manjim trenjem.

2. Mapa po zahtevu 1, kod koje su predviđeni prerezi (h) radi provlačenja traka ili tome sl. naznačena time, što metalna obloga opkoljava prerez (h) bar sa strane koja je okrenuta ivici od korica, ali ipak prvenstveno sa svih strana.

3. Mapa po zahtevu 1—2, naznačena time, što je metalna obloga pričvršćena za korice svojih pijavica (d) koje su umetnule u rupe na koricama.

4. Mapa po zahtevu 3, naznačena time, što su pijavice na metalnoj oblozi duže od debljine korica i što se previja njihov kraj, koji prodiere na drugu stranu.

5. Mapa po zahtevu 1, kod koje su za provlačenje traka ili tome sl. predviđeni otvori naznačena time, što su otvori izvedeni kao ušice na samim metalnim oblogama.

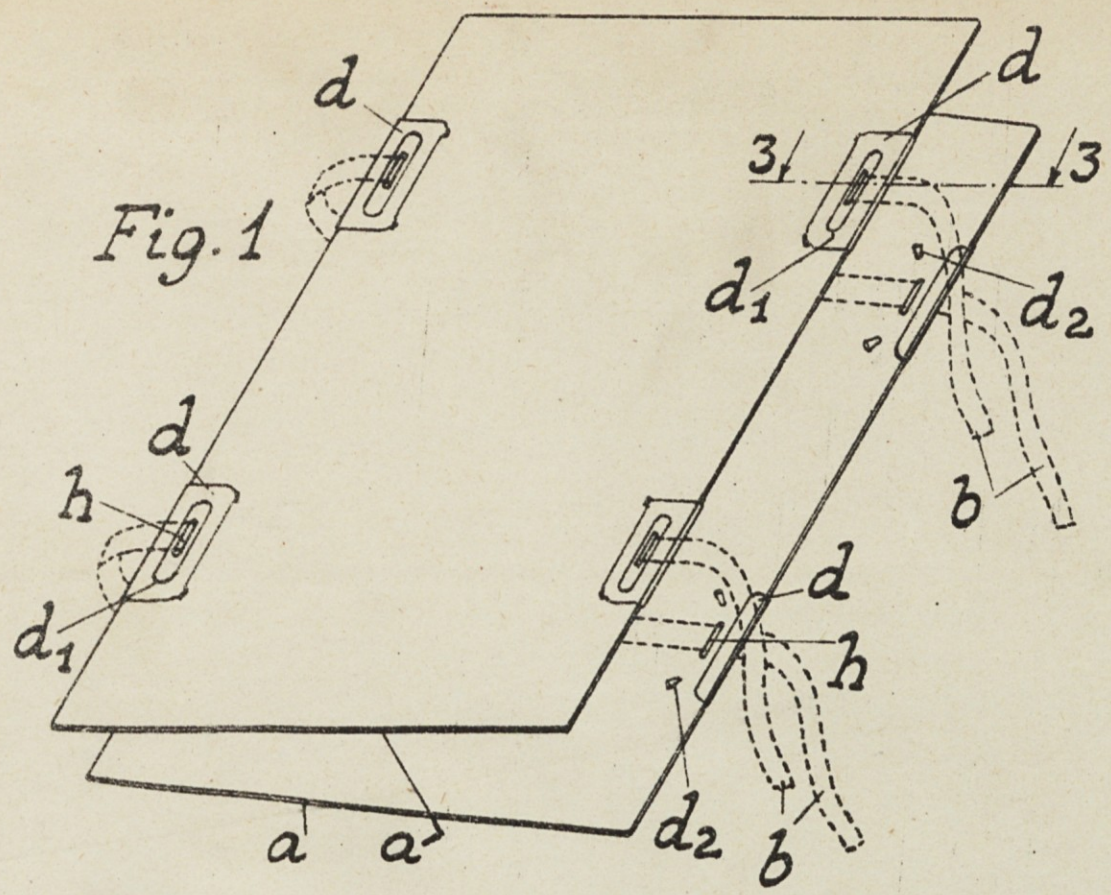


Fig. 1

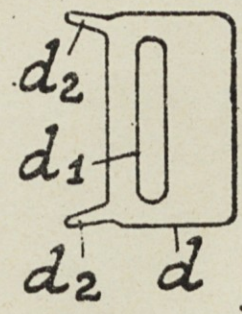


Fig. 2

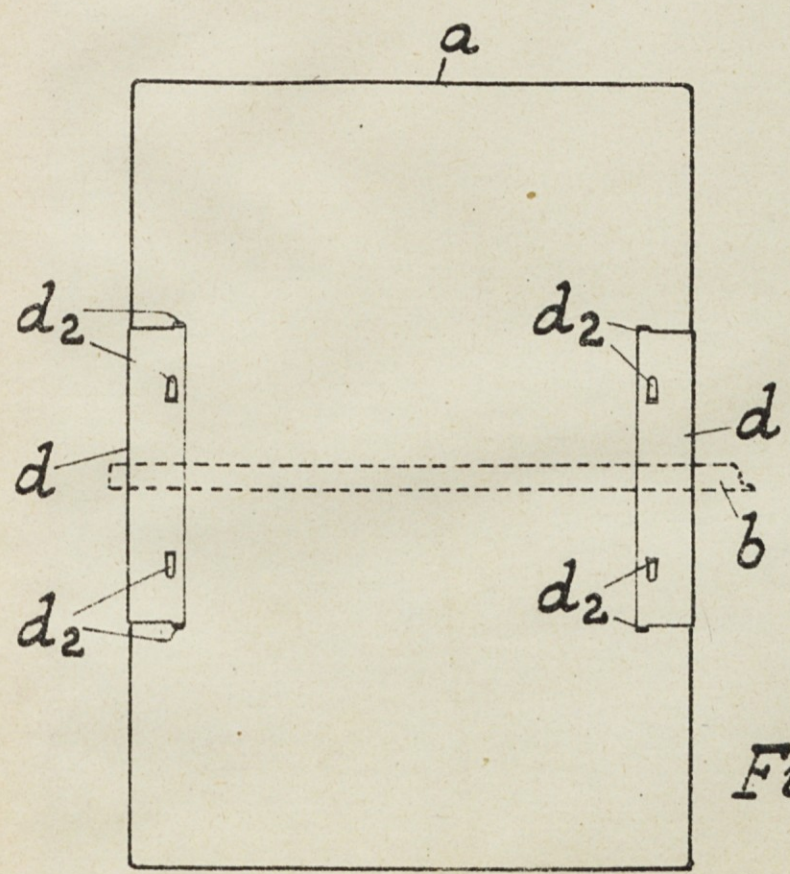


Fig. 4

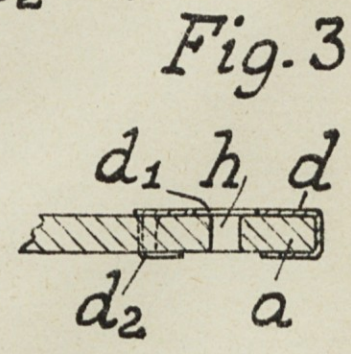


Fig. 3

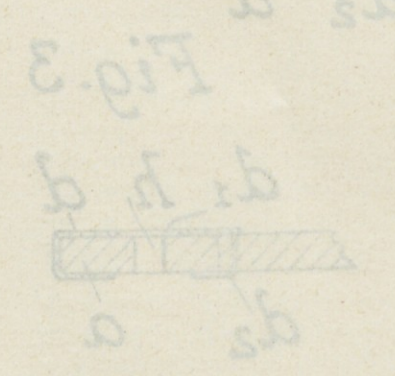
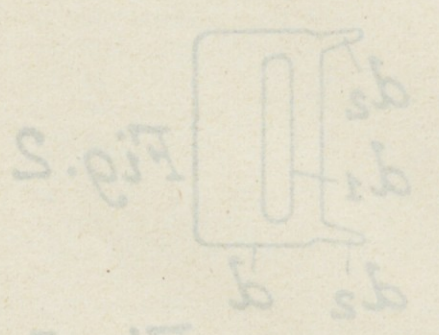
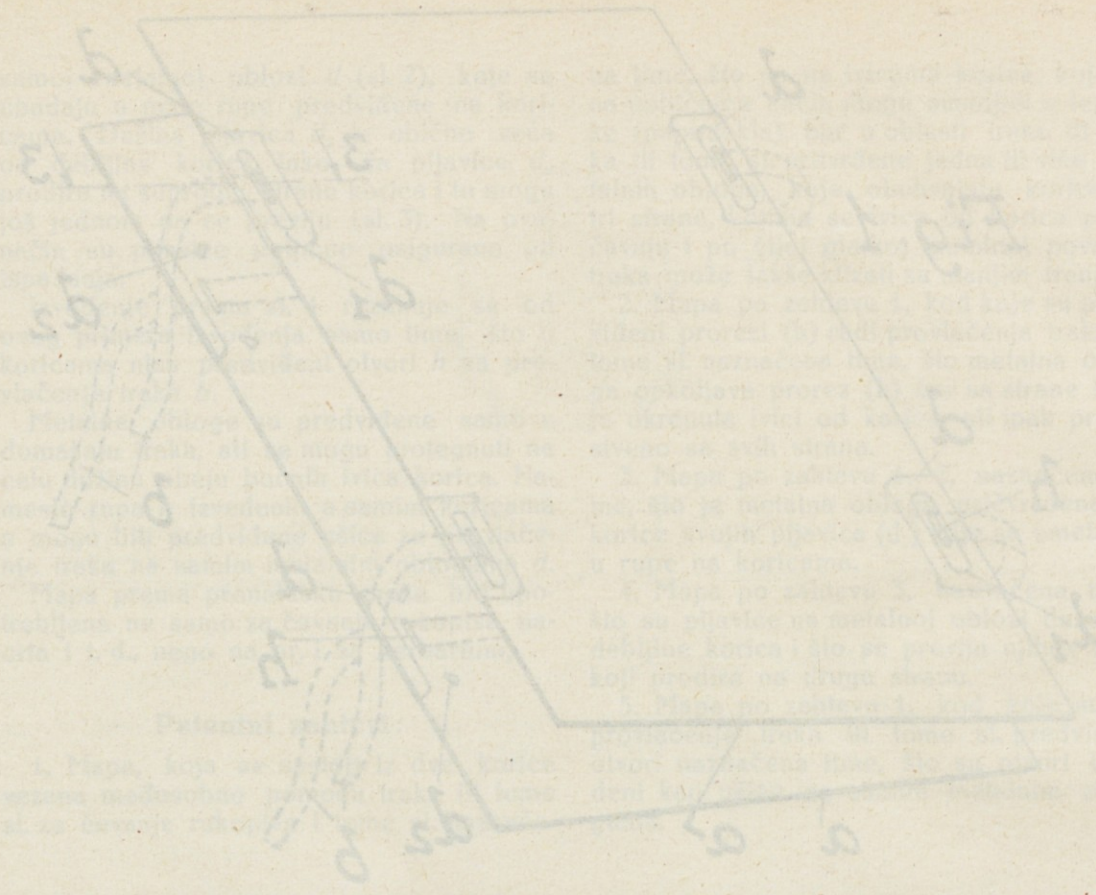


Fig. 4

