

KRALJEVINA SRBA, HRVATA I SLOVENACA

UPRAVA ZA ZAŠTITU

INDUSTRIJSKE SVOJINE

KLASA 45 (6)

IZDAN 25. januara 1923.



# PATENTNI SPIS BR. 683.

## Homboker und Marienthaler Eisenwaren-industrie und Handels-Aktiengesellschaft „Moravia,“ Marienthal kraj Olomuca.

Potkovicica.

Prijava od 30. marta 1921.

Važi od 1. juna 1922.

Pravo prvenstva od 23. decembra 1918. (Austrija).

Predmet ovog pronalaska odnosi se na potkovicu, kod koje se mogu izmeniti podupirači, odnosno zahvatač, kod koje se čep zahvatača i čep podupirača vodiljom koja je određena u potkoviću presavije pri uterivanju u potkovicu prema svom položaju iz početka, i tako se drži čvrsto u potkoviću.

Dosad uobičajeno obrazovanje podupirača odnosno zahvatača i potkovice sastoji se u tome, da su podupirači i zahvatači snabdeveni čepovima, koji počinju neposredno od gornje površine podupirača, tako da se i na mestu pričvršćenja potkovice, prethodno moraju nalaziti dve rupe koje konvergiraju ili divergiraju. Kad se uteruju čepovi podupirača i čepovi zahvatača u ove rupe, izgube čepovi njen paralelan položaj i dobiju radi toga potrebno učvršćenje u železu.

Od ovoga poznatoga, razlikuje se ovaj pronalazak time, da podupirači i zahvatači imaju samo po jedan čep, za čiji se prijem nalazi samo po jedna rupa u železu. Čep je usečen od izvesnog odstojanja gornje površine podupirača ili zahvatača pa do svog kraja, tako da se obrazovani delovi čepa zadržavaju u

rupi potkovice, koja je rupa prema gore proširena usled razdvajanja na isti način kao što se održavaju dosad poznati korenasti šiljci u rupama koje su određene za svaki šiljak.

Ovim se postiže to preimućstvo da se održavanjem potrebne čvrstoće koja se želi, može preduzeti uterivanje čepova u železo, pod znatno malom potrošnjom snage, i tako isto postojanje jednog organa za pričvršćavanja na podupiračima odnosno na zahvataču kao i na železu potpuno isključuje mogućnost da oba ova organa, ne slažu jedan u drugu. Osim toga lako se može uvideti, da je potrebno da se dotera (preradi) čep; da je to kod dosad poznatog oblika znatno teže tako, da kad se u kratko pribere, preimućstvo koje ima poznati izveden oblik, time da nije potrebna nikakva naprava za pričvršćivanje između podupirača i železa ukida se tom okolnošću da nije obraćena pažnja za praktično rukovodjenje podupirača i gvozdja odnosno zahvatača i železa.

Ovaj se pronalazak odnosi u ostalom na celishodno ustrojenje žlebova za skidanje, između podupirača i gvozdja odnosno između

zahvatača i gvoždja, pošto se ovi žljebovi nalaze sa obe strane čepa delom u podupiraču odnosno u zahvataču, delom u samom železu. Time se postiže prema poznatom obliku to preimущество, da ovi žljebovi za skidanje služe svojoj celji do najvišeg istrošenja podupirača odnosno zahvatača, i kad se upotrebi naprava za skidanje, izbegnuto je lomljenje podupirača odnosno zahvatača kad su oni istrošeni do krajnje granice.

Na priloženom crtežu pokazuje sl. 1, pogled odozgo na potkovicu sa pričvršćenim podupiračima i zahvatačem, sl. 2 pokazuje pogled sa strane na i tu potkovicu, sl. 3 pokazuje presek po liniji A A sa sl. 1. Sl. 4 i sl. 5 pokazuju pogled odozgo mesto na potkovici na kome se pričvršćuje zahvatač odnosno podupirač, sl. 6 i sl. 7 pokazuju u istim pogledima drugi izveden oblik. Sl. 8 i sl. 9 i sl. 10 pokazuju u pogledu spreda i pogledu sa strane i u pogledu odozgo zahvatač čiji je glavni čep usečen po svojoj uzdužnoj osovini, a sl. 14, 15 i 16 pokazuju na isti način zahvatač, kod kojega je čep usečen u smeru poprečne osovine. Sl. 11, sl. 12 i sl. 13 predstavljaju razdvajač u raznim izgledima.

Zahvatač i podupirač imaju prema ovom pronalasku samo po jedan čep. U nastavku će biti opisano samo pričvršćivanje zahvatača sa potkovicom, pošto je pričvršćivanje podupirača sa potkovicom sasvim isto ovom prvom načinu pričvršćivanja. Prema izvedenom primeru predstavljenom na sl. 1 do 5 odnosno sl. 8, 9 i 10 nalazi se u potkovici —a— ovalna rupa koja je prema gore konična. Uži presek ove rupe odgovara ovalnom preseku čepa —e—, koji ima usek —i— u izvesnom odstojanju od gornje površine zahvatača, pa do svoga kraja. Donji kraj useka prelazi u proširenu bušotinu —f—, da se olakša deformiranje, imajući u vidu međusobnu promenu položaja delova čepa.

Rupa u železu —a— koja je određena za prijem čepa —e— raste u svojoj poprečnoj osovini odozdo prema gore i ima u smeru svoje uzdužne osovine klinasti razdvajač —c— koji je prema dole zaostren, i koji se čepom —k— (sl. 11—13) sa strane zakiva čvrsto u potkovicu ili se može izraditi zajedno sa železom iz jednog komada. Pričvršćivanje za-

hvatača uz potkovicu biva tako, da se čep —e— zabije u rupu potkovice. Obe polovine čepa razdvoje se klinastim razdvajačem —c— i ispune koničnu rupu potkovice, čime je osigurano sigurno pričvršćenje zahvatača uz potkovicu.

Da se može, kad se zahvatač istroši ovaj sigurno i prosto sa potkovice da skine, udešeni su poznati žljebovi za skidanje delom na gornjoj strani zahvatača, delom odgovarajući na donjoj strani potkovice. Ovi žljebovi —d— za skidanje nalaze se sa obe strane čepa —e— i radi toga se može dozvoliti znatno veće istrošenje zahvatača, a da se ne mora bojati u potrebnom slučaju, lomljenje zahvatača kod žljebova za skidanje, kad se upotrebljava uteran klin za skidanje.

Kod izvedenog oblika predstavljenog na sl. 6, 7 odnosno 14, 15 i 16, usečen je čep —e2— u poprečnoj osovini svog ovalnog preseka. Odgovarajući tome prostire se rupa u potkovici —a— u smeru svoje uzdužne osovine prema gore, odnosno razdvajač —c— je postavljen u smeru poprečne osovine rupe.

Podupirači —g— zavlače se na isti način svojim razdvojenim čepom, u konične rupe —h— u potkovice.

#### PATENTNI ZAHTEVI.

1. Potkovicica kod koje se pričvršćuju podupirači i zahvatač uz potkovicu, deformacijom njenih čepova pri uterivanju u potkovicu, naznačena time, da se na podupiračima i zahvataču nalazi samo po jedan čep —e— koji je od izvesnog odstojanja od gornje površine podupirača odn. zahvatača pa do svog kraja razdvojen tako usekom —i— da se dejstvom razdvajača —c— koji prolazi kroz rupu u potkovicu, pritisnu obe polovine čepa uz stene rupe u potkovici, koja se proširuje prema gore.

2. Izveden oblik potkovice po zahtevu pod 1, naznačen time, da se razdvajač —c— pomoću čepa —k— zakiva uz potkovicu.

3. Izveden oblik potkovice po zahtevu pod 1 naznačen time, da su sa obe strane čepa udešeni odgovarajući žljebovi —d— na gornjoj površini zahvatača odn. podupirača, i na donjoj površini potkovice —a— u tu celj, da vode u zahvataču i potkovici alat koji se upotrebljava za skidanje i da se spreči lomljenje zahvatača pri jakom trošenju.

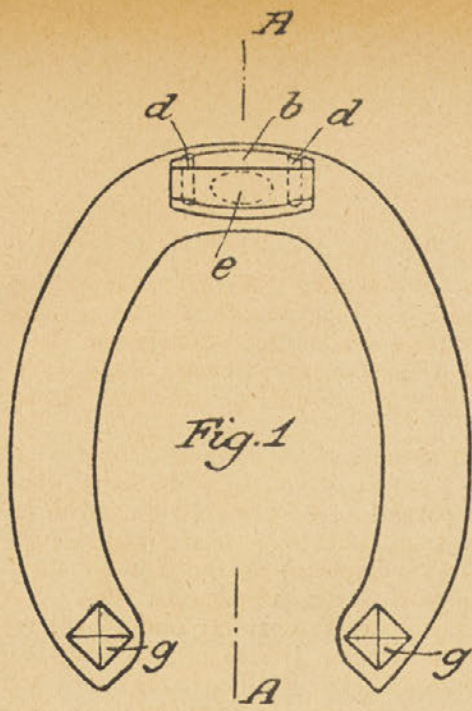


Fig. 1

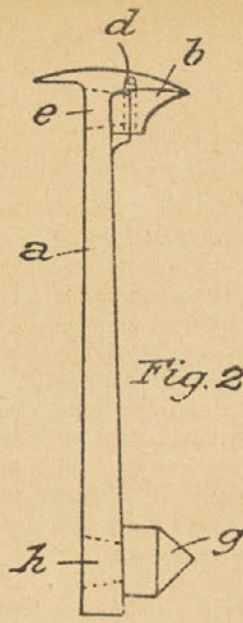


Fig. 2

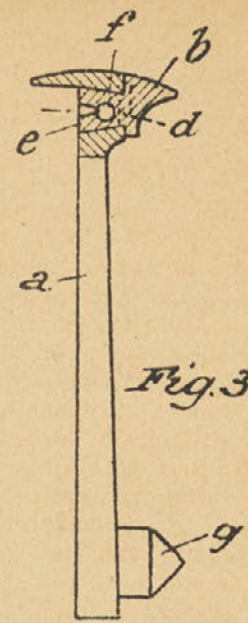


Fig. 3

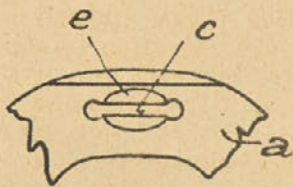


Fig. 4

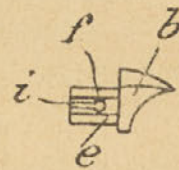


Fig. 8

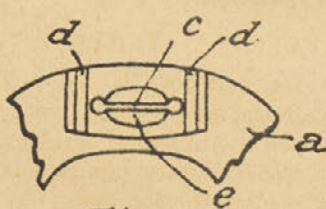


Fig. 5

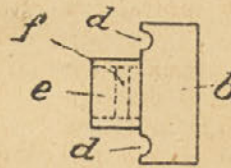


Fig. 9

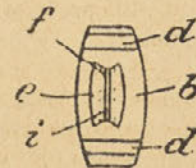


Fig. 10

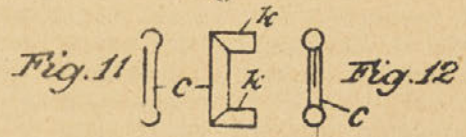


Fig. 11

Fig. 12

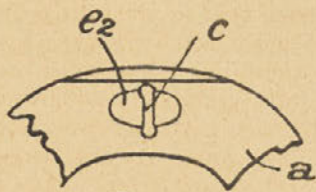


Fig. 6

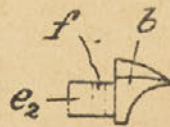


Fig. 14

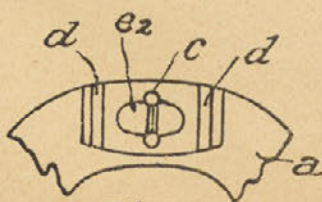


Fig. 7

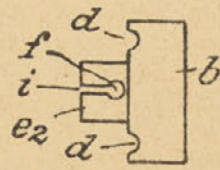


Fig. 15

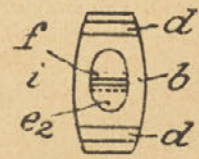


Fig. 16

