

# KRONIKA SLOVENSKEGA MEST

LETNIK II

V LJUBLJANI, NOVEMBRA 1935

ŠTEV. 3

## LJUBLJANSKI MESTNI MUZEJ

EVGEN JARC

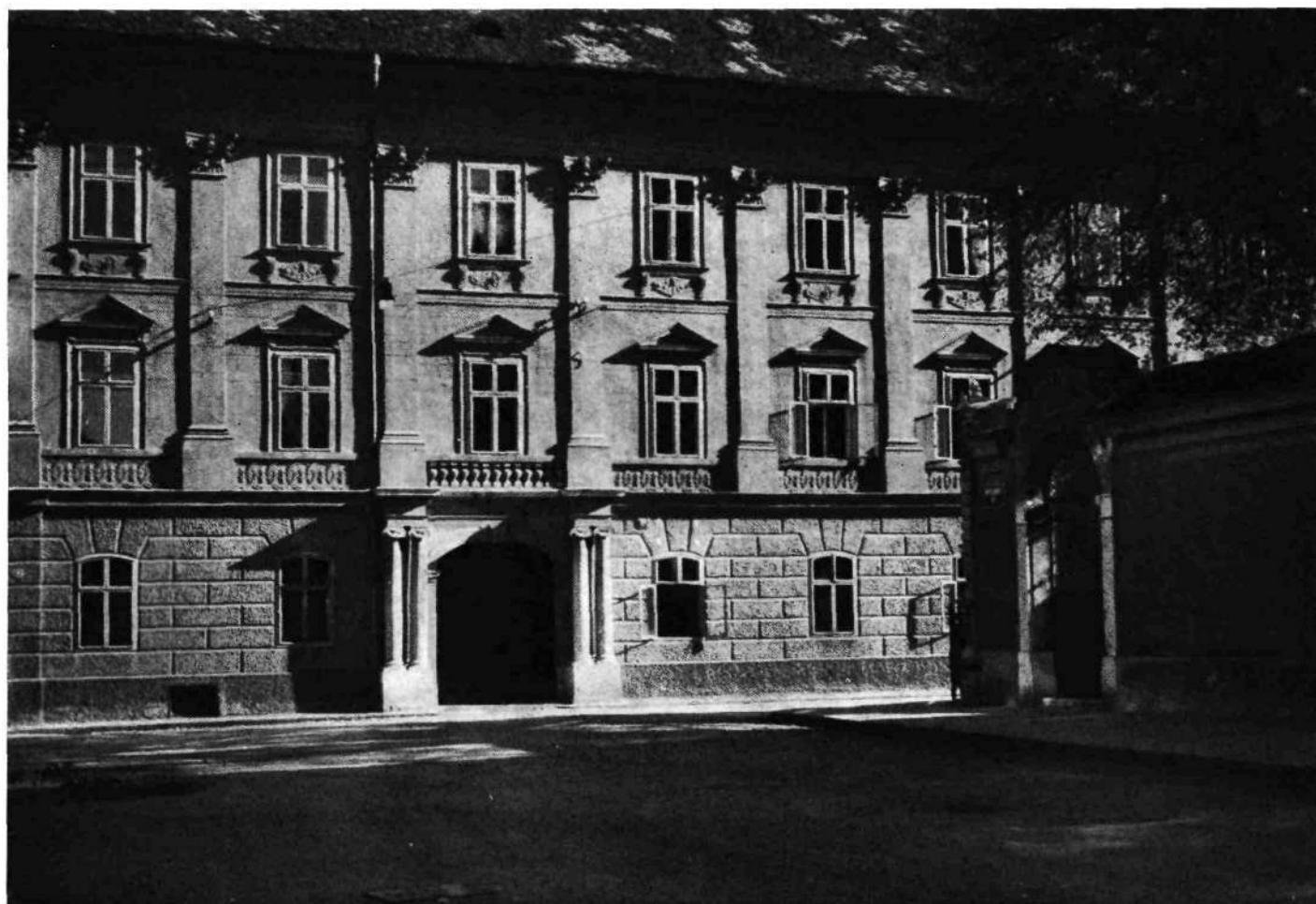
Ljubljanska mestna občina je že dalje časa iskala primernih prostorov, kjer bi bilo mogoče namestiti mestni muzej in s tem ustvariti novo kulturno ustanovo. Ko je zvedela, da namerava banska uprava izprazniti tako zvano Auerspergovo palačo v Gosposki ulici in preseliti urade v novo adaptirane prostore v bivši Kranjski hranilnici, se je obrnila z dopisom 7. majnika 1934 na kraljevo bansko upravo, češ, da bi bila reflektant na omenjeno zgradbo, ki bi v njej uredila mestni muzej. Po splošnih razgovorih, ki so se vršili o tem z upravo Narodnega muzeja, bi le-ta odstopil mestnemu muzeju mnogo predmetov, ki imajo pomen zlasti za Ljubljano. Ker bi bil s tem razbremenjen prenatrpani muzej in bi obenem pridobil važno kulturno ustanovo, je obravnavala banska uprava to vprašanje zelo dobrohotno, in na podlagi uvedenih pogajanj je ljubljanska občinska uprava sklenila že na svoji seji 26. junija 1934, da kupi Auerspergov dvorec za ceno 1 milijon 300.000 dinarjev, in sicer naj bi plačala mestna občina ob začetku proračunskega leta 1935/36 prvi obrok v znesku 300.000 dinarjev, ostanek kupnine pa v 5 letnih obrokih po 200.000 dinarjev s 5% obrestmi od zaostale kupnine, kar je potrdila banska uprava z dopisom 6. junija 1934. Minister financ je odobril to kupčijo z odlokom 28. oktobra 1934, št. 8484/VII, vendar pod pogojem, da se izplačilo izvrši iz rednega proračuna. Podpis kupne pogodbe, ki sta jo podpisala za banovino ban dr. Dinko Puc, za mestno občino pa njen predsednik dr. Vladimir Ravnihar, se je zavlekel do 16. avgusta 1935. Kakor rečeno, je kupčija za mesto zelo ugodna, ker je palača stala banovino prvotno 950.000 Din, za adaptacije (za centralno kurjavo, preureditev stanovanj v pisarne i. t. d.) je pa izdala 1.100.000 Din.

Hiša je zelo primerna za muzejske namene. V prtiličju se da v veliki veži, na dvorišču in v bivših banovinskih garažah namestiti obsežen lapidarij, prvo nadstropje, ki so v njem za sedaj nekateri mestni uradi, bo pozneje uporabljivo za muzejske oddelke, ki niso v direktni organični zvezi z muzejem. Idealni so pa muzejski prostori v drugem nadstropju, ki ob-

segajo 10 velikih sob, ki merijo po okrog 50 m<sup>2</sup>, in 5 manjših. Ogromno podstrešje se bo dalo z relativno majhnimi stroški adaptirati za obsežno skladišče, ki je za vsak moderen muzej neobhodno potrebno, in za stalno razstavno dvorano. Upajmo, da bo mestna občina, ki je že žrtvovala veliko vsoto za nakup hiše, v svojih proračunih našla še nadaljnja sredstva za mestni muzej, sledeč zgledom enako velikih in manjših mest v Nemčiji, ki žrtvujejo v ta namen vsako leto neverjetne vsote. Iz sredstev, ki so za letos na razpolago, so se muzejski prostori slikarsko primerno uredili, zlasti pa je dohod pridobil estetsko zelo mnogo s tem, da so se pobarvani kameniti stebri očistili in odprla velika predsoba v prvem nadstropju, ki je namenjena tujsko-prometni propagandi mesta Ljubljane.

Ko je bil 2. decembra 1888 odprt kranjski deželni muzej, je takratni njegov kustos Karel Dežman, ki je intenzivno delal na ureditvi muzeja v novem poslopju tri leta, poudarjal, naj bi bila nova muzejska zgradba »hiša miru in sprave«, v kateri bi si mladina pridobivala pravega rodoljubja in naukov za bodočnost, kjer bi vse složno sodelovalo domoznanstvu in vedam na korist. Tako poroča o tem dnevu »Slovenski Narod«. Kranjski muzej »Rudolfinum« je bil pred vsem zbirka prirodopisnih in kulturno-zgodovinskih spomenikov kranjske dežele, zbranih z namenom, da služijo strokovnjakom kot substrat za njihova znanstvena raziskovanja. V ta namen se je osnovalo že l. 1846. Historično društvo za Kranjsko in l. 1865. Muzejsko društvo, »ki se naj bi bavilo predvsem s prirodoznanskim domovinoznanstvom ter z zbiranjem predmetov za muzej.<sup>1</sup> Tudi kot Narodni muzej, razširjen z etnografskim muzejem, je ohranil ta znanstven značaj kot kolikor mogoče popolna zbirka zgodovinskih spomenikov slovenskega ozemlja. Poučni njegov namen je le sekundarnega značaja, o čemer priča najbolj dejstvo, da je muzej po zimi za splošne zbirke zaprt. V podobnem položaju, kakor je naš Narodni muzej, je tudi večina ostalih muzejev pri

<sup>1</sup> Jacob - Friesen, Museumskunde, 1934, 2/3 str. 64 ss.



Mestni muzej ljubljanski v bivšem Auerspergovem dvorcu v Gosposki ulici

Foto Pavel Debevec

nas, so le arhivska skladišča, ki zbirajo dragoceno gradivo, o čigar važnosti in vrednosti smo sicer vsi prepričani, ki se pa zanj širše občinstvo ne zanima. Pravilo je, da je dovolj, če si si ta ali oni muzej enkrat ogledal, ker ti nima povedati nič novega, če ga hočeš ponovno gledati.

Novo pojmovanje muzejev se je pojavilo šele v zadnjih desetletjih.<sup>1</sup> Od papeža Julija II., ki je v Belvederu v Rimu uredil zbirko ostankov antične kulture preko zbirk rimskih kardinalov in plemičev, vodi dolga pot razvoja do pojma »domovinski muzej«, nastalega v dobi romantike. Baron Stein je že l. 1814. in 1815. razvil teorijo domovinskih muzejev. Njegovemu pozivu so sledili nemški knezi, ki so odprli svoje zbirke javnosti, in to na pobudo Goetheja samega, ki je leta 1816. in 1817. predlagal, naj se umetnine, ki jih je odnesel Napoleon in so jih Francozi vrnili, iz prestolnic porazdele po pokrajinskih mestih in se ustanove »domovinski muzeji«, ki bodo v Nemcih zbuvali domovinski čut in smisel za umetniška vprašanja. Zasebniki naj odpro svoje zbirke občinstvu, mesta naj skušajo ohraniti zbirke svojih meščanov.

Domače blago ne sme v tujino. Za prirodoslovne in za kulturno-zgodovinske zbirke zahteva najprej domače proizvode. Tako se je rodila misel »domovinskega muzeja«, ki je dozorela v preteklem stoletju.<sup>2</sup> Seme je padlo na rodovitna tla. Kralji in knezi so odpirali svoje zbirke za javnost, s čimer je bila nujno zvezana njih inventarizacija in katalogizacija. Snovali so se muzeji zlasti v zvezi z univerzami in ustanavljala zgodovinska društva. Tudi pri nas se je razmahnil podoben pokret. Nadvojvoda Janez je ustanovil štajerski deželni muzej in l. 1821. se je sprožilo vprašanje kranjskega domovinskega muzeja, čigar ustanovitev so sklenili deželni stanovi. Temeljni kamen so mu postale Zoisove zbirke. V Salendrovi ulici št. 3 so bile v 2 sobah shranjene prve zbirke, dokler se muzej ni preselil v licejsko poslopje in od tam v današnjo zgradbo. Ta muzej je imel do prevrata značaj »domovinskega« (kranjskega) muzeja, kakor je to Dežman izrečno naglašal ob otvoritvi. Ta značaj mu je tudi ostal do danes, le da se je pojem »domovinski« razširil na vse slovensko ozemlje.

<sup>1</sup> Vodnik po zbirkah Nar. muzeja. Kult. zgod. odd. str. 14.

<sup>2</sup> Matschoss, Das deutsche Museum, Geschichte. Aufgaben. Ziele. 1933.

Novo vsebino naj bi dobil pojem muzeja v zvezi s stremljenji za splošno ljudsko izobrazbo.

Lichtwark je proglasil l. 1903. na konferenci v Mannheimu: »V razvoju ljudske izobrazbe, ki iščemo zanjo novih osnov, bodo muzeji važno dopolnilo historično-filološkemu bistvu šol in univerz, ker vodijo k predmetom in izhajajo od predmetov.«

Ta zamisel je dala pobudo za ustanovitev ogromnega tehničnega muzeja »Deutsches Museum« v Münchnu. Slavni njegov ustanovitelj Miller je hotel ustvariti torišče vede in pouka za najširše ljudske plasti. Kerschensteiner,<sup>1</sup> govoreč o ciljih muzeja, pravi: Vsak muzejski ravnatelj ve, da je vse odvisno od tega, kako se bogastvo muzejskih zakladov izbira in dopolnjuje, ako naj ljudstvu ideelno ali materialno koristi, da nastane iz kaosa (zmes) kosmos (red). Ako je izobrazba vrednota in naj muzej služi tej vrednoti, ni dovolj, da služi samo tistim, ki se je že zavedajo, ampak muzej mora postati dostopen kar največjemu številu in njegova zasnova mora zrasti iz pedagoških načel, ki se jim morajo podrediti vsa druga načela.« Ta načela, ki so uveljavljena praktično v omenjenem ogromnem muzeju, si je privzela mlada Nemčija, ki ji objektivni opazovalec ne more odreči zasluge, da je tudi tu pomladila Nemčijo.

Muzej postani ljudski muzej, ki naj ne upošteva samo razmeroma ozkega kroga učenjakov in za posamezne panoge zavzetih strokovnjakov, ampak vso javnost in naj skuša uveljaviti vse vzgojne vrednote, ki jih vsebuje. Stari tip meščanskega znanstvenega in poučnega muzeja se naj bi preobrazil v ljudski ali vzgojni muzej. Ko mi je bila letos dana prilika, da sem si ogledal šele nastajajoči ogromni »Rheinisches Museum« v Kölnu, mi je podravnatelj dr. Klersch izjavil, da je osnovna misel muzeja pedagoško-didaktična. Muzej naj pokaže kulturni razvoj Porenja in njegovo povezanost z Nemčijo. Glavni cilj muzeja bodi, da pokaže v sedanosti živečemu človeku povezanost današnje kulture s preteklostjo in ga tako

<sup>1</sup> Matschoss, Das deutsche Museum, Geschichte. Aufgaben. Ziele. 1933.

vzgaja, da pravilno ocenjuje kulturo sedanosti iz domače tradicije. Nehote mi je pri tem misel zašla na osnovo našega mestnega muzeja. Iz te vodilne ideje izhajajo tudi drugi, zlasti mestni in pokrajinski muzeji v Nemčiji, kjer lahko govorimo o novi muzejski kulturi in tehniki. Naj navedem le nekatere muzeje, ki so že preosnovani ali se preurejajo:

München, Stadthistorisches Museum, preurejen l. 1931.

Augsburg, Maximilianmuseum, preurejen l. 1930.

Ulm, Stadtmuseum, preurejen l. 1930.

Bonn, Provinzialmuseum, preurejen l. 1935.

Köln, Wallraf-Richartz-Museum, preurejen l. 1924.

Köln, Kunstgewerbemuseum, se preureja.

Köln, Rheinisches Museum, se preureja.

Köln, Schnütgen Museum (za cerkveno umetnost), novo urejen.

V Würzburgu in Regensburgu se muzeja preurejata.

Landshut (mesto 25.000 prebivalcev) ima lani preurejen sijajen mestni muzej v stari palači.

Mimogrede omenjam, da je v porenskem muzeju v Kölnu rezerviranih nekaj sob za šolski pouk.

Ker so vsi ti muzeji urejeni po estetično-vzgojnih vidikih, je število razstavljenih predmetov omejeno, tako da izgine prenatrpanost, ki kvari preglednost v naših muzejih in raztresa gledalčevo pozornost. Nova muzejska ureditev gre za tem, da se pozornost koncentrira in človek ima včasih (n. pr. v Bonnu) celo vtis, da je muzej tu in tam skoraj prepražen.

Z novo urejenimi muzeji so nujno združeni obsežni študijski in razstavniki prostori, kjer se vršijo redoma periodične razstave, ki so gotovo važne za njih popularizacijo. Muzej na ta način nikdar ne zastara, ampak nudi vedno nekaj novega in privlačnega. Naj omenim le nekatere razstave, ki sem si jih ogledal:

München: Tri dni v Münchnu pred 100 leti. Sijajna razstava. Gledalec se pripelje s pošto, se nastani v starem hotelu, si ogleda takratno mesto, se zabava na veselicah in v gostilnicah in se sprehaja v lepi okolici, gre v gledališče in se tretji dan poslovi.



Deželni muzej v Bonnu pred novo preureditvijo



Deželni muzej v Bonnu po preureditvi



Vitrina z rimskimi čašami iz 3. in 4. stol. po Kr.  
Novi deželni muzej v Bonnu

*Ulm:* Donava od Eschingena do Dunaja, z zbirko odličnih akvarelov in bakrotiskov, deloma originalov, deloma kopij.

*Köln:* V muzeju Walraff-Richartz 100 izbranih grafik z devizo: Nemško se zove, kar je poljudno (Deutsch heisst volkstümlich) z oddelki: 1. Krščanski simboli z nemškega vidika. 2. Smrt in minljivost. 3. Življenje in mišljenje nemškega ljudstva (kmet, vojak, narava, bajka, mesto in izba).

Ali v *umetno-obrtnem muzeju v Kölnu*: posoda, in sicer: a) žara, lonec, b) zaboj, skrinja, omara, v drugem a) posoda s pokrovom, lonec-trinožnik, vederce, kotel, košara, b) komoda, puščica, škatla, v tretjem a) doza, torba, b) futeral, kovčeg in specialne posode za parfum, za cvetlice, za potovanje — vse prikazano v razvoju od Egipta do danes.

### IN LJUBLJANSKI MUZEJ?

Ako ustvarjamo nekaj novega in ako mestna občina v ta namen žrtvuje izdatne vsote, moramo ustvariti muzej, ki ne bo samo popoln v znanstvenem oziru, ampak bo tudi vsak čas privlačna točka za Ljubljančane in tujce. Pokazati lastnemu človeku, kako malo se je doslej zavedal, na kako zgodovinsko znamenitih tleh stoji njegovo mesto, v tujcu pa ustvariti prepričanje, da tu živi rod, ki zna ceniti svojo kulturno preteklost, to bo hvaležna naloga mestnega muzeja. Čuli so se sicer glasovi, češ, da je poleg Narodnega muzeja mestni muzej nepotreben. Čim bo odprtih vsaj nekaj oddelkov, ki zanje v narodnem muzeju ni prostora in ki ne spadajo v njegov organizem (n. pr. planinski, narodno-obrambni, barjanski oddelki in dr.), bo to mnenje izginilo samo ob sebi.

Ako preletimo skupine bodočega mestnega muzeja, bo moral začeti s prazgodovino *Barja*, kjer bo podal sliko geološke strukture Barja na prelomnici Alp in Krasa, življenja koliščarjev, njih orodja, barjanske flore in faune, in prizadevanj, da se Barje osuši, kolonizira in kultivira prav do današnjih del za regulacijo Ljubljane.

*Doba rimske Emone* bo bogato zastopana in pokazala Emono kot važno rimsko postojanko v boju za

Podonavje. Rimski kamni, posodje, žare, steklo — vse to bo prišlo do polne veljave s florisi in modeli vred. Bodi že tu omenjeno, da se moderni muzej ne sme bati modelov, četudi igra pri njih fantazija precejšnje vloge. Podobni modeli iz barjanske dobe, kakor jih kaže slavni »Deutsches Museum« v Münchnu, bi bili tudi pri nas privlačljiva točka. Lapidarij rimskih kamnov naj izpopolni model rimske hiše s centralno kurjavo, ki je pri nas deloma ohranjena, model rimskega kopališča, pretorija (oficirskega doma) in vojašnice, opekarne, peči za peko, rimskega legionarja in častnika itd.

Poseben oddelki naj pokaže *politično zgodovino* Ljubljane. Tako najprej *mestne gospodarje*, od Šponhajmovcev in Ulrika Ljubljanskega do Přemysla Otokarja in Habsburžanov s francosko medvlado do dni prevrata in do sedanjosti. Tu se da zbrati ogromno gradivo, zlasti ako se poseže po kopijah (nagrobne plošče, portreti, novci itd.). V ta oddelki spada tudi vse, kar nas spominja na *deželne stanove in deželne glavarje* (grbi v kapelici sv. Jurija na Gradu!), zlasti pa vse, kar je v zvezi z *mestno ustavo in upravo*: z mestnimi sodniki in župani, njih prestol in žezlo, meč kot znak tržnih pravic in drugo, kar nam je ohranjeno, oziroma kar si moremo rekonstruirati po opisih in slikah z rotovžem vred.

Sem spada tudi *razvoj ljubljanskega teritorija* in vsa prizadevanja, kako obvarovati mesto pred zunanjimi sovražniki: *postanek mestnega obzidja*, zlasti njega razširitev l. 1415. v bojih proti Turkom s priložitvijo levega brega Ljubljane. Možna je na podlagi opisov in slik dosti točna rekonstrukcija obzidja, stolpov in mostov. Še povečan model Ljubljane iz Valvasorjeve dobe, kakor že stoji na rotovškem hodniku, resnično posnet po perspektivnih načrtih v zagrebškem muzeju, ki jih je odkril dr. Stelé, bi Ljubljančanom še več povedal o stari Ljubljani. Podoben zelo velik model mesta Kölna sem videl v porenškem muzeju.

*Cerkev* je igrala v vseh časih mesta Ljubljane važno vlogo. Doba velikega gospodarskega razmaha, ko je z graditvijo ceste z Dunaja do Trsta pod Kar-



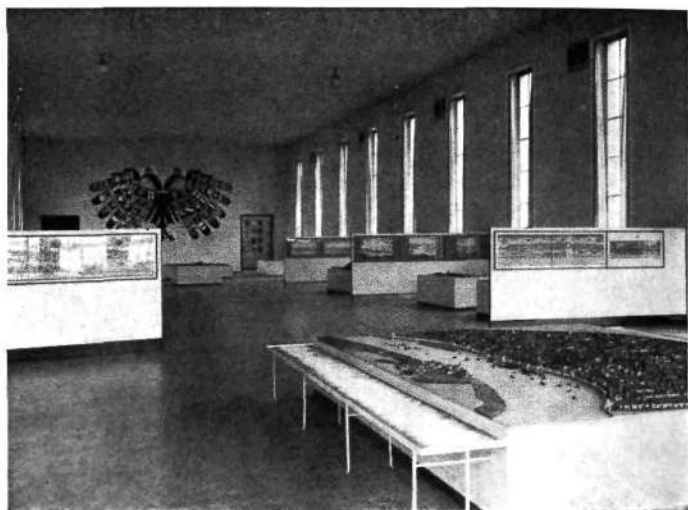
Steklena omara z ženskimi oblačili in klobuki iz 19. stol.  
Historični muzej mesta Münchna

lom VI. postala Ljubljana važno trgovsko središče, je tudi doba, ko so požrtvovalni Ljubljčanani obilno dajali iz svojega za zgraditev sijajnih baročnih cerkva. To je doba, ki je Ljubljana poslej ni več doživela. Poleg tedaj zgrajene stolnice, frančiškanske, št. petrske, nunske in drugih cerkva pa bi nas zanimala tudi oblika *starih cerkva*, ki so bile pozneje porušene in ki bi jih bilo tudi mogoče deloma rekonstruirati tako, kakor samostane, ki so izginili. Doba reformacije in protireformacije sta, ako ne drugače, vsaj v kopijah portretov nič manj privlačni kakor tudi prvi začetki šole.

Podati sliko *meščanske kulture* ne bo lahko, ker se je vse, kar se tiče domačega življenja, po večini porazgubilo. Ostanki cehovstva in trgovine so zelo pičili in jih bo treba iskati tudi izven Ljubljane, celo v inozemstvu (Benetke, Aachen itd.). *Numizmatična zbirka in zbirka kolajn, pečatov* itd. bo zelo hvaležna, težko pa bo zbrati stare mere in uteži. *Stare ljubljanske hiše* so nam ohranjene in bi bila hvaležna naloga, za arhitekta-zgodovinarja, proučiti jih. *Stara oprava* je nam deloma ohranjena in bo zbujala mnogo zanimanja. Iz zalog Narodnega muzeja bo mogoče pokazati *pohištvo* raznih slogov, od renesanse do danes. Poleg *kovinskih izdelkov* bo to zametek za bodoči obrtni muzej. *Zbirka portretov* starih Ljubljčanov in Ljubljčank bo posebej privlačljiva. *Noše* iz ljubljanskih predmestij, če jih dopolnimo še z nošami meščanov in meščank, bodo hvaležen objekt mestnega muzeja. Sem spada tudi *ljubljski porcelan*.

*Lice mesta* nam je ohranjeno v toliko slikah, da bo ta muzejska zbirka v originalih ali dobrih kopijah v zvezi z *razvojem mestnega teritorija* silno zanimiva.

Največjega pomena za slovensko kulturno zgodovino bo *zbirka spominov* na važne zgodovinske dogodke in slavne može. Mislimo si, da naš mestni muzej lahko postane vsaj deloma nekaka zbirka realij k biografskemu leksikonu. Da hrani rokopise, je pač naloga licealne oz. bodoče vseučiliške knjižnice. Kdo pa naj ohrani druge spomine, ki nas vežejo na naše politike, glasbenike, umetnike, ki so delovali sredi

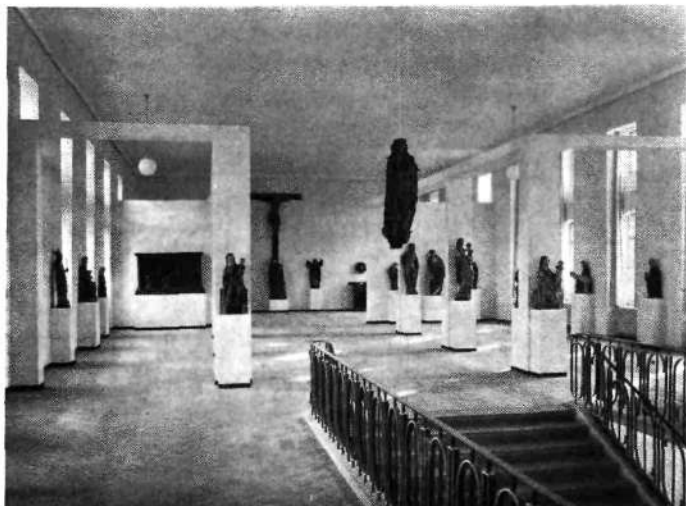


Mestni modeli. Porenjski muzej v Kšinu

nas in bili tesno povezani z Ljubljano, ako ne mestni muzej? Zato je pravilna zamisel, naj se v mestnem muzeju ustvari poseben oddelek kot *glasbeni muzej* kot biografski oddelek in tudi kot *sokolski muzej*, zlasti z ozirom na zasedeno ozemlje. Uverjen sem, da bodo stare ljubljanske rodbine mestnemu muzeju rade poverile slike in predmete iz dobe svojih pradedov. Slovenska Matica je že prepustila mestnemu muzeju z vitrino vred razne spomine na Bleiweisa. Drugi so tudi že sledili temu zgledu. Na kulturnih razstavah ljubljanskega velesejma se je doslej z neverjetnim trudom zbiralo mnogo gradiva, ki je bilo razstavljeno le nekaj dni, potem se je pa razgubilo. Ljubljanski mestni muzej naj bi bil tista kulturna ustanova, ki bi tako gradivo hranila in razstavljala.

Letos je bila v prostorih mestnega muzeja prirejena lepa, le žal prenatrpana *narodno-obrambna razstava*, ki naj dobi svoj stalen kot tudi v mestnem muzeju. Če se bodo od časa do časa prirejale specialne razstave, ki bodo razkrivale to našo najtežjo rano, sem uverjen, da morejo računati s stalno obilnim obiskom. Nič manj ne bo privlačljiva *alpinska razstava*, ki bo pokazala Ljubljano kot izhodišče planinskih tur in veliko delo, ki ga je izvršilo SPD stopnjo za stopnjo za razvoj naše alpinistike.

Naša mesta so končno tako rekoč živ organizem, čigar tvorbe se porajajo od leta do leta, ki rase ne prestando, zastaja in tudi umira. *Mestni muzej bodi zato odsev zunanjega in notranjega življenja našega mesta*. Porast in odmiranje prebivalstva, vse njegovo gibanje, njegovo gospodarsko in duhovno življenje, vse to je mogoče izraziti na moderen način v diagramih in slikah. Meščanu, ki gre sicer topo mimo podobnih pojavov, bo zbudilo zanimanje, za koliko je poraslo število hiš in stanovanj, kakšno je stanje tlakovanih ulic in dolžina izvršenih kanalov, če mu vse to pokažeš ne samo v suhoparnih številkah, ampak v živi sliki in besedi. Nič manj ga ne bo zanimal razvoj mestnih podjetij, celo mestnih financ, če najdeš dovtetno obliko. Tako postane *mestni muzej najboljša šola komunalne politike*.



Gotska plastika. Schnütgenov muzej v Kšinu



Mere in uteži. Porenjski muzej v Kôlnu

Program, kakor sem ga načrtal v osnovi, je zelo obsežen. Ne bo izvršljiv v enem letu, je pa izvedljiv, ako se najdejo skupne strokovnjakov, ki bi se lotile posameznih panog. Dosedanja prizadevanja so imela v temo oziru popoln uspeh in popolno umevanje pri strokovnjakih, ki so bili naprošeni, da sodelujejo.

Še eno bodi poudarjeno. Mestni muzej se bo moral posluževati *moderne muzejske tehnike*, če se hoče uveljaviti. Ne zadostuje preprosto zbiranje predmetov v vitrinah in njih razpostavitvev. Novi muzej mora svoje zbirke dopolnjevati z grafičnimi, statističnimi, fotografičnimi in kartografičnimi zbirkami. Tehnično se mora posluževati raznih pridobitev sodobne tehnike: diapozitivov, svetlobnih efektov, primernih napisov itd. S tem, da poleg originalov upošteva tudi kopije in modele, mora iti novo pot, ki mu bo zagotovila zanimanje najširše publike in ga očuvala učnjaške suhoparnosti.

Uverjen sem, da bo tako urejen muzej vzbujal smisel za naše posebne kulturne vrednote. Muzej, ki bo pokazal prebivalstvu preteklost mesta, posebej kako je nastalo in raslo, kako je skrbela in skrbi mestna uprava za dobrobit prebivalstva, kako se je v mestu razvijalo in se razvija gospodarsko in duhovno življenje pradedov in sedanjosti, kako se je pojavljalo osebno in občestveno življenje posameznika in skupnosti in posebej še veliko vlogo, ki jo je

igrala Ljubljana v kulturni zgodovini malega našega naroda — tak muzej ni nepotreben.

Pa še dalje. V zadnjem času se pri nas pojavlja ojačeno stremljenje, da se v večjih kulturnih in gospodarskih, zlasti tujsko-prometnih središčih osnujejo lokalni muzeji. *Ptuj* ima že v prostorih nekdanjega dominikanskega samostana in cerkve tak lokalni (Ferkov) muzej. Prostori me živo spominjajo na lokale, ki se pripravljajo za muzej v Regensburgu. Čim se ptujška zbirka tudi muzejsko-tehnično uredi, bo prvovrstna atrakcija za znanstvenika, za turista in domačina. Podoben je položaj v *Mariboru*, kjer je upati, da bo uvidevna občinska uprava mestnemu muzeju prepustila v gradu prostore, ki so sami po sebi in z ozirom na svojo okolico kar idealni za mestni muzej, skrajno neprikladni in dragi pa za mestne urade. Človek bi želel, da bi Maribor pridobil z muzejem kulturno ustanovo, ki bo dokazovala tujcu tudi dejstvo, da je naša severna meja slovenska in bi posegla z narodno-obrambenim oddelkom tudi v Koroško in zbrala vse spomine na Maistrovo akcijo in boje za Koroško. Tudi *Celje* kaže večjo agilnost glede primernih prostorov za mestni muzej. Pozdraviti je misel, da se muzej nastani v Grofiji. Sijajna odkritja Brodarjeva bi bila zanj največja atrakcija, treba je samo pogumne volje in dobrohotnosti občinske uprave. Celo *Novo mesto* noče zaostati in z veseljem opazuje človek začenjajočo se zbirko mesteca, ki ima tako lepo zgodovinsko tradicijo.

Zmotil bi se, kdor bi mislil, da bo s takimi lokalnimi muzeji oškodovan naš centralni muzej, ki ima že toliko duplikatov, da bi le-ti napolnili več lokalnih muzejev in toliko manj pomembnih predmetov, ki bi muzej le razbremenili in napravili prostor za važnejše in značilnejše predmete. Izginiti mora nekak čut ljubosumnosti med centralnim muzejem in lokalnimi muzeji. Pravijo, da čim dalje gre človek, tem dalje da mu kažejo. Lokalni muzeji, urejeni z ljudsko-pedagoškega vidika, bodo zbudili tem večje zanimanje tudi za osrednji muzej. Provincialni muzej v Bonnu ima urejeno tesno sodelovanje z lokalnimi muzeji s tem, da predstavlja zanje nekako matico z osrednjo posveovalnico, posredovalnico in celo delavnico za konserviranje predmetov in izdelovanje kopij in modelov. S tako organizacijo pa dosežemo tudi še sodelovanje s tujsko-prometnimi ustanovami in se približamo cilju, ki je obenem kulturnen in gospodarski.

