

DR. ANTON RAMOVŠ

GRADBENI IN OKRASNI KAMNI

Čeprav ima Selška dolina zelo pisano skladovnico najrazličnejših kamnin iz starega in srednjega zemeljskega veka, se vendarle ne more pohvaliti z lepim okrasnim kamnom, kot se lahko sosednja Poljska dolina s hotaveljskim »marmorjem«. Zato so pač prebivalci Selške doline uporabljali okrasni kamen iz soseščine, ko so predvsem v drugi polovici preteklega stoletja in v začetku sedanjega postavljali zidane domačije, posebno imenitnejše. Dandanes kamniti podboji vrat, okniki, praži, začetki zapečkov niso več v modi in kar žalostno je, da dostikrat lepe in vredne dele domačij iz naravnega kamna nadomeščajo s hladnim in mrtvim betonom.

Preden popeljem bralce na površen ogled izdelkov iz okrasnih kamnov po Selški dolini, še nekaj besed za uvod. Ne smemo namreč misliti, da je vsak kamen tudi že okrasni material. Zato mora imeti še posebne lastnosti. Predvsem pomembna je barva, saj vemo, da je človek v posameznih stoletjih večkrat spreminjal okus in zahteve prav glede barve kamnin. Tako so na primer ugotovili, da je bila v 16. stoletju v modi predvsem rdeča barva okrasnega kamna, v zadnjih desetletjih pred minulo vojno pa je bilo največje povpraševanje po belem ali črnem kamnu. Tudi ni vseeno, ali je barva enotna ali je kamnina pisana. Pomembno je tudi, da se da kamnina čim lažje pridobivati v dovolj velikih blokih in da jo morejo primerno obdelovati. Človeku so posebno ljubi tisti okrasni kamni, ki se dajo polirati, vendar uporablja tudi take, kjer tega ne more doseči. Tako je danes in je bilo tudi v preteklosti. Okrasni kamen mora biti odporen proti dežju in drugim zunanjim vplivom (zmrzali, kislinam idr.), ki delujejo predvsem na spomenike v prosti naravi, pa tudi na kamnite dele na zunanji strani stavb: na portale, stebre, podboje itd.

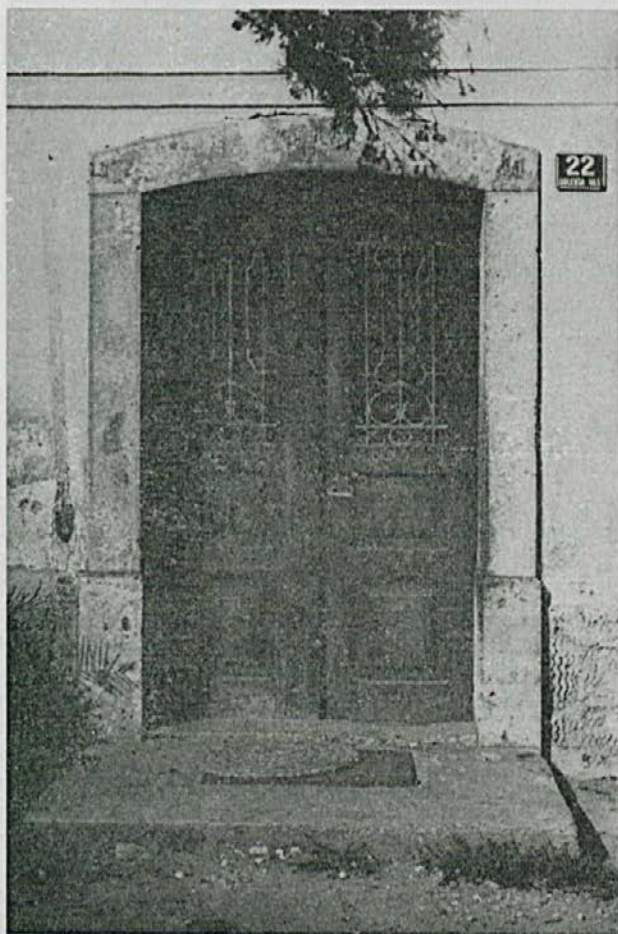
Začnimo sedaj naš bežen ogled kar na Praprotnem. Že koj naj povem, da je v Selški dolini še največ podbojev vrat, oknikov, pragov iz škofjeloškega konglomerata, ki so ga dolga leta lomili na loškem Kamnitniku. Konglomerat ni enotna kamnina, kot so najrazličnejši apnenci, marveč sestoji iz različno obarvanih oblic in peščenega apnenčevega veziva, ki oblice zleplja v trdo kamnino. To nam bodi vodilo pri prepoznavanju izdelkov iz tega kamna. Več o škofjeloškem konglomeratu je v članku: »Škofjeloški konglomerat, njegova sestava, fosilni ostanki in geološka zgodovina« v Loških razgledih 15/1968, na straneh 164 do 176. Na Praprotnem so pri Kazinarju podboji in prag iz tega kamna. Na Luži ga zasledimo pri stranskih vratih Mlinarjeve domačije. V obeh primerih ni vklesane letnice, ki bi povedala, kdaj so bili podboji vdeleni. Več sreče bomo imeli na Bukovici. Najstarejši doslej ugotovljeni podboj iz škofjeloškega konglomerata je pri Cvernovem domu, ki nosi letnico 1861. Iz tega kamna pa sta le širša podstavka za rožance, prečka nad durmi in prag. Ostali trije podboji na Bukovici so mlajši. Pri hišni številki 24 je na podbojih hlevskih vrat

letnica 1883, pri stranskih hišnih vratih pa 1892, pri hišni številki 28 pa nosijo podboji letnico 1895.

V Dolenji vasi so podboji, prag in stopnice iz konglomerata pri Lojzetovi domačiji z letnico 1873, podboji pri Palkovi hiši iz leta 1891 (Sl. 1) in pri Mehnetovi domačiji iz leta 1910 (sl. 2). Povsod je kamen le na grobo obdelan, polirani so samo ozki pasovi ob robovih. V sosednjih Selcih sta pri Šlibarjevih dva taka rožanca: eden iz leta 1887, drugi pa z letnico 1892. Podboji pri hišni številki 27 so iz leta 1893, iz enakega kamna so tudi pri številki 71, najmlajši pa so vzdani v glavnih vratih Žnidarjeve hiše, in sicer z letnico 1926. Pri hišni številki 89 so podboji in prag iz leta 1896, podboji šolskega poslopja pa nimajo vklesane letnice.

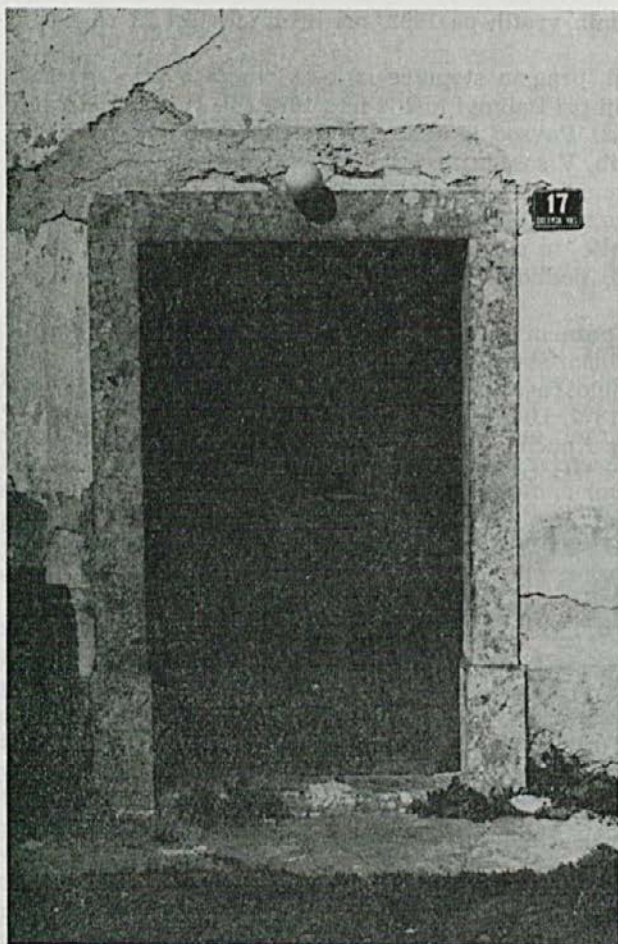
Na Studenem bomo pri bežnem ogledu videli le dve hiši, ki ju lepšuje kamen s Kamnitnika. To sta hišni številki 9 z letnico 1878 in 18 z letnico 1900.

Kar pet rožancev iz škofjeloškega konglomerata je na Češnjici. Najstarejši je pri hišni številki 1 iz leta 1877. Dvoje podbojev vrat različne starosti sta pri hišni številki 12 (1882 in 1899). Končno sta taka rožanca še pri hišah številka 21 z letnico 1893 in številka 28 z letnico 1908.



Sl. 1. Podboj iz škofjeloškega konglomerata pri Palkovi domačiji v Dolenji vasi.

Foto A. Ramovš



Sl. 2. Podboj iz škofjeloškega konglomerata pri Mehnetovi domačiji v Dolenji vasi
Foto A. Ramovš

Največ obdelanega kamna s Kamnitnika bomo zasledili v Selški dolini v starem fužinarskem kraju Železniki. Vse »boljše« hiše, ki so jih zidali v zadnjih tridesetih letih preteklega in prva leta sedanjega stoletja, imajo podboje iz tega okrasnega kamna. Oglejmo si jih kar po vrsti, kakor jih označujejo hišne številke. Najstarejše podboje iz tega kamna ima hišna številka 9 iz leta 1871, nato pa si slede takole: hišna številka 15 — 1904, hišna številka 64 — 1881, hišna številka 80 — stranska vrata, vendar brez letnice, hišna številka 84 — dvoje vrat z letnico 1877, hišna številka 86 — podboji brez letnice, hišna številka 98 — 1878. Pri hišni številki 104 imamo zelo lepo izdelane in polirane podboje pri glavnih vratih. Iz istega kamna so tudi podboji v stranskih vratih, vendar brez vklesane letnice. Tudi v pločniku pred hišo so kosi iz tega kamna. Naslednja podboja sta pri hišni številki 110 z letnico 1876 in pri hišni številki 122 z letnico 1902, pri hišni številki 135 pa je s Kamnitnika samo prag. Pokopališka cerkev ima iz tega kamna štiri kropilnike.

Mahnimo jo naprej proti Zalemu logu, ki se stiska med strme hribe. Na Jesenovcu nas prav pred vhodom v sotesko Pod Sušo opozori nase starejša pro-

storna domačija. Stopimo do nje. Podboji z vklesano letnico 1881 so res iz škofjeloškega konglomerata. Preden nadaljujemo pot proti Zalemu logu, nas bo zvalila še Zadnja Smoleva, kamor pa ta okrasni kamen ni zašel. Ko pa stopamo dalje proti Zalemu logu in nato mogoče še v Sorico in Danje, se lahko prepričamo, kje povsod so uporabljali okrasni kamen s Kamnitnika. Lahko ga bomo prepoznali od vseh drugih okrasnih kamnov ne le po Selški dolini, marveč kjerkoli po Sloveniji.

Ogledujoč si izdelke iz škofjeloškega konglomerata nam bo gotovo vpadel v oči tudi enolično zelen kamen, ki je sicer na Selškem redek, pa zato še posebej omembe vreden. Doma je iz kamnoloma v grapi potoka Peračica blizu Brezij na Gorenjskem, po vasi Peračica so mu dali ime **peračiški tuf**. Kamnina je sprjet vulkanski pepel, ki je v srednjem oligocenu, to je približno takrat, ko se je nabiral na današnjem Kamnitniku in v okolici prod za škofjeloški konglomerat, padal v morje na današnjem Gorenjskem in se usedal med laporno glino. Ta tuf je potemtakem veliko mlajši od tistega, ki smo ga spoznali med Selci in Mohorjem, pa tudi po sestavi je drugačen, namreč andezitni. Najlepši portal iz



Sl. 3. Portal iz zelenkastega
peračiškega tufa pri
nekdanji Buhovi hiši.

Foto A. Ramovš

perachiškega tufa je pri nekdanji Buhovi hiši (sedaj hiša Blaščeve Marice) v Dolenji vasi z letnico 1850 (Sl. 3). Portal je polkrožen, zgoraj z nastavkom. Tudi prag je iz istega kamna. Pri Tišlerjevi domačiji v Dolenji vasi je portal iz tega kamna enostaven. V Selcih so uporabili perachiški tuf pri kapelici sredi vasi, pokriti s skrilom, verjetno nemiljskim. Tam takoj vpadeta v oči lepo izdelana zelena stebra (Sl. 4). Tudi portal Tuškove hiše ima zelene podboje. V Železnikih je kar čeden portal iz enakega tufa na Racovniku št. 16 iz leta 1861. Gotovo pa s tem ni seznam perachiškega tufa v Selški dolini popoln, je pa kažipot vsakomur, da bo tudi drugje prepoznal izdelke iz tega kamna.

Veliko več preglavic pa povzročajo tudi strokovnjaku portali iz **sivega apnenca**, kakršnih je po nekaj skoraj v vsaki vasi in nekaj jih je tudi v Železnikih. Gotovo kamen ni iz Selške doline, ni mi pa še znano, odkod je semkaj prišel. V Železnikih je nekaj portalov tudi iz drobnega sivega apnenčevega konglomerata v kombinaciji z mehkejšim **bledo rožnatim lapornim peščenjakom**. Najlepši takšen portal je v Železnikih na Racovniku št. 41. Pa še neki bledo rožnati drobno sljudni pešeni lapor oziroma **laporni peščenjak** je bil med gradbenimi okrasnimi kamni preteklega stoletja v Železnikih in najbrž še drugod. Vsem tem še ne vem izvora, niso pa doma v Selški dolini.

Za spomenike žrtvam druge svetovne vojne so uporabili okrasne kamne, ki so se v zadnjih desetletjih uveljavili vsepovsod po Sloveniji. Spomenik padlim iz NOB na Praprotnem je iz **hotaveljskega »marmorja«**, spomenik Janezu in Štefanu Luznarjevima v Selcih je iz **pohorskega tonalita**, kamnine, ki je skrepenela iz žarečetekeče magme pod Zemljinim površjem. Na spomeniku so vidne tudi bele aplitove žile. Spomenik padlim v NOB na trgu v Železnikih



Sl. 4. Kapelica sredi Selc z lepo izdelanima zelenima stebroma iz perachiškega tufa. Streha je pokrita s skrilom, najbrž iz nemiljskega skriloloma. Kapelico je poslikal Janez Gosar iz Dupelj Foto France Planina

je iz kraškega »marmorja«, to je iz zgornjekrednega apnenca, v katerem še lahko prepoznamo ostanke rudistnih školjk. Tudi spomenik poljskemu partizanu pod Hrastnikom na Luši je iz kraškega kamna.

Tudi v geološkem pogledu predstavlja posebnost Plečnikov spomenik pri Dolenji vasi (Sl. 5). Osrednji del, to je sam spomenik z vklesanimi imeni padlih, je iz dveh različnih kraških »marmorjev«. Spodnji del je iz svetlejšega rudistnega zgornjekrednega apnenca, piramida pa je iz temnejšega, prav tako rudistnega apnenca. Tudi kamniti oboki, ki se pno pod ostrejšje, so iz zgornjekrednega kraškega kamna. Posebnost so stebri, v katere so vgrajeni samo domači kamni, takšni, kakršne prinašajo ob neurjih potoki s pobočij Selške doline v Selško Soro, le-ta pa jih prenaša naprej. Med njimi najdemo prav vse, kar je sposobno le malo daljšega transporta in kar nam razkazuje prod na Bukovškem polju. Tam so tudi nabrali material za oblogo stebrov. Vmes je veliko sivkasto rjavkastih kamnov dróbe, debelozrnate in drobnozrnate, prod-



Sl. 5. Plečnikov spomenik padlim v NOB v Dolenji vasi. V stebrih je vgrajena pisana zbirka domačih kamnin.

Foto France Planina

je iz kraškega »marmorja«, to je iz zgornjekrednega apnenca, v katerem še lahko prepoznamo ostanke rudistnih školjk. Tudi spomenik poljskemu partizanu pod Hrastnikom na Luši je iz kraškega kamna.

Tudi v geološkem pogledu predstavlja posebnost Plečnikov spomenik pri Dolenji vasi (Sl. 5). Osrednji del, to je sam spomenik z vklesanimi imeni padlih, je iz dveh različnih kraških »marmorjev«. Spodnji del je iz svetlejšega rudistnega zgornjekrednega apnenca, piramida pa je iz temnejšega, prav tako rudistnega apnenca. Tudi kamniti oboki, ki se pno pod ostrejšje, so iz zgornjekrednega kraškega kamna. Posebnost so stebri, v katere so vgrajeni samo domači kamni, takšni, kakršne prinašajo ob neurjih potoki s pobočij Selške doline v Selško Soro, le-ta pa jih prenaša naprej. Med njimi najdemo prav vse, kar je sposobno le malo daljšega transporta in kar nam razkazuje prod na Bukovškem polju. Tam so tudi nabrali material za oblogo stebrov. Vmes je veliko sivkasto rjavkastih kamnov dróbe, debelozrnate in drobnozrnate, prod-

nikov kremenovega konglomerata in peščenjaka, precej je apnenčevih in dolomitnih oblic, pogosto s temno sivimi ali črnimi lečami ali pasovi rožencev. Tudi ostanki zelenkastih in rdečkasto rjavkastih **vulkanskih kamnin** in njihovih **tufov** iz srednjetrojstne epohe so vmes, pa še plošče različno sivega in zelenkastega **skrilavca**, skratka vse, kar premore Selška Sora v svoji prodni zbirki. Prav gotovo spomenik s tem svojstveno in na najlepši način družijo padle iz vseh krajev nekdanje Selške občine: iz Selc, Dolenje vasi, Bukovice, Stirpnika, Spodnje in Zgornje Golice, Pozirna, Topolj, Lajš in Kališ.

Kot že rečeno, Selška dolina nima okrasnega kamna, vsaj izkoriščali ga še niso nikjer. Pri tem pregledu pa omenimo **kamneloma** v železnikarskem apnenecu in dolomitu, prvi je na Racovniku, malo pred domačijo Nika Žumra, drugi večji pa je Na plavžu, na desnem bregu Selške Sore. Kamnino tu meljejo za gramoz za posipanje cest in potov, uporabljajo ga za temelje stavb med betonom, za podporne zidove itd. Kar dobro bi se dal obdelovati temni **apnenec pod Sušo** in tudi tisti ob cesti **med Selci in Topoljami**. Oba se dasta tudi polirati, sta dovolj trdna in obstojna, vendar za večje obratovanje ne bi bila primerna. Cela zbirka okrasnih kamnov je na pokopališčih; ker pa nobeden ni domač in so le zelo redki iz soseščine, se pri njih ob tej priložnosti ne bomo ustavljali.