

GLASILO
OBČINSKEGA
ODBORA SZDL

BOR OBČANOV

BEŽIGRAD I. III.

POSEBNA IZDAJA

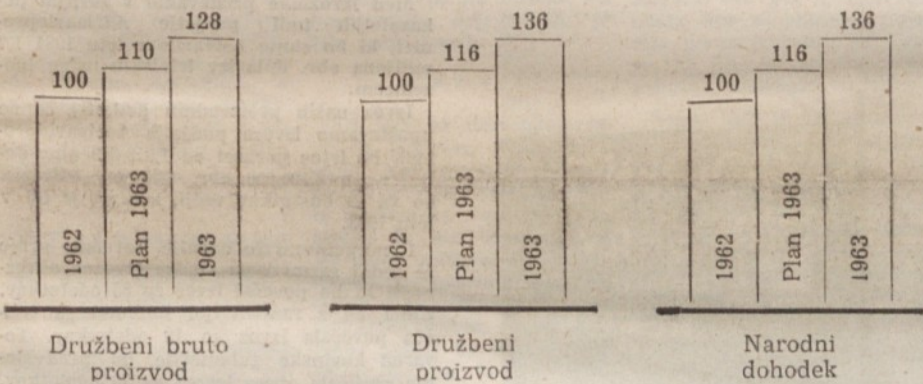
PO 1133/1969

Zopet je pred nami družbeni plan

Kaj nam kaže in kakšne so njegove naloge v gospodarstvu? Najprej si oglejmo, kaj smo dosegli v preteklem letu.

Gospodarstvo v naši občini je lani doseglo zelo močan vzpon. Če vzamemo kot pokazatelje osnovne tri elemente gibanja gospodarstva: družbeni bruto proizvod, družbeni proizvod in narodni dohodek, se nam po kaže naslednja slika:

družbeni proizvod je v letu 1963 porasel napram preteklemu letu za 28 %, dočim je družbeni plan predvideval le 10 % povečanje, družbeni proizvod se je povečal za 36 % napram predvidevanjem družbenega plana, ki je predvideval 16 % povečanje, narodni dohodek se je prav tako povečal za 36 %, medtem ko je družbeni plan predvideval 16 % povečanje.



Za letošnje leto pa predvideva družbeni plan, da se bo družbeni bruto produkt povečal za 21 %, družbeni proizvod za 22 % in narodni dohodek prav tako za 22 %.

Jasno pa je, da bo gibanje gospodarstva v posameznih panogah različno, kar nam ponazarja naslednja tabela gibanja družbenega proizvoda:

	Indeks	
	1963	1964
Gospodarstvo skupaj	136	122
Industrija	149	119
Kmetijstvo	126	107
Gradbeništvo	117	128
Promet	204	116
Trgovina	142	126
Gostinstvo in turizem	127	110
Obrt	115	113
Druge dejavnosti	113	105

Tako močno povečanje pa seveda nujno spremlja tudi večje število zaposlenih.

V letu 1963 je bilo povprečno zaposlenih 11.214 oseb ali 9 % več kot v letu 1962. Družbeni plan pa predvideva, da bo letos zaposlenih 1720 oseb več kot v letu 1963 ali za 15 % več.

Dopisujte v Zbor občanov

Napišite nam o vsem, kar ste opazili v svoji okolici, o vsem tistem, kar menite, da bo zanimalo tudi vaše znance iz sosednje ulice in vaše sosedje. Napišite, kaj ste sklenili na sestankih krajevnih skupnosti, kaj ste sklenili na sejah svetov, kaj se ni uresničilo, čeprav je bilo obljubljeno... Pišite o vsem!

Prispevke pošiljajte na naslov: »Zbor občanov«, Parmova 41 — Ljubljana. Vse prispevke pošljite takoj, ne odlašajte! Prispevke honoriramo!

Stanovanja, trgovine, ceste...

Podjetji »Lesnina« in »Elektrotehna« bosta prihodnje leto nasproti gospodarskega razstavišča začeli graditi 12 nadstropno stolpnico. V dvonadstropnem posloju med Smoletovo ulico in lekarno bodo trgovski in razstavnici prostori za pohištvo in najrazličnejše električne aparate, medtem ko bodo v stolpnici nad trgovskimi lokali poslovni prostori obeh podjetij, je v razgovoru med drugim povedal predsednik občinske skupščine Ljubljana-Bežigrad, Jože Pogačnik.

729 NOVIH STANOVANJ

— V nova stanovanja na Brinju in v »Soseski 6a« in ostalih predelih občine se je samo letos oziroma se bo še do konca leta vselilo 729 družin ali skoraj tri tisoč ljudi, ki so večinoma prišli k nam iz drugih občin. Prihodnje leto se bo v nova stanovanja v teh soseskah vselilo še okrog 200 družin, v naslednjih štirih letih pa še 500 družin ali nekaj nad 2000 ljudi, če računamo, da ima vsaka družina povprečno najmanj po štiri člane. Vzporedno z izredno intenzivno gradnjo novih stanovanj seveda nismo pozabili na najnujnejše trgovske lokale, ki sodijo v neposredno bližino stanovanjskih naselij. Po najnovejših statističnih podatkih se za Bežigrad vsako leto ne preseli več samo 1800 do 2000 ljudi, temveč kar tri tisoč!

— Razvoj trgovine in gostinstva je daleč zaostal za dejanskimi potrebami občanov. Kakšne nove trgovine si Bežigradjani lahko obetajo v prihodnjem letu?

SAMOPOSTREŽNE TRGOVINE

— Trgovina je zaradi intenzivnega priseljevanja novih ljudi zares močno zaostala za dejanskimi potrebami

občanov, še posebej zato, ker se je v zadnjih letih število prebivalstva v naši občini izredno povečalo. Občinski svet za obrt in trgovino je pripravil dolgoročni načrt razvoja trgovske in gostinske mreže v starih in novih naseljih. Vzdolž Titove ceste smo že začeli adaptirati stare trgovske lokale — nova samopostrežna Prehrane, mesnica — Blišk, Modna oblačila, odprli pa bomo tudi nove. Mislimo moramo tudi na prodajalno čevljev, ki je pri nas sploh ne premoremo. Pripravili smo poseben elaborat, ki točno nakazuje, kje so potrebne nove samopostrežne trgovine z živili, ki jih občani kupujejo vsak dan. Prihodnje leto bomo dobili tri nove samopostrežne trgovine. Največja bo zrastle na področju »soseske 6a« nasproti nove bencinske črpalke ob Titovi cesti v Stožicah, ki jo bomo odprli do jeseni, drugo samopostrežno trgovino bomo dobili na zapuščenem otroškem igrišču na »Korejia«, tretjo manjšo pa ob tovarni Ljubljanske mlekarne za nove na-



JOŽE POGAČNIK, predsednik občinske skupščine Ljubljana-Bežigrad

seljence na Brinju. Seveda bomo morali misliti tudi na gradnjo samopostrežnih trgovin na Ježici, v Savskem naselju in obrobni predelih občine.

GOSTIŠČE Z 200 SEDEZI

Z adaptacijo in dozidavo starih kopaliških prostorov

pri Ljudskem pokopališču na Ježici smo pred kratkim dobili sodoben in okusno urejen gostinski lokal z 200 sedeži, prenovljeno in odprto pa bo tudi razširjeno gostišče Planica ob Titovi cesti.

100 MILIJONOV ZA CESTE

— Več kot 60% vseh cest za Bežigradom je še zmeraj makadamskih in v skrajno slabem stanju. Katere ceste in ulice bodo imele prihodnje leto prednost pri asfaltni obdelavi?

— Za urejanje in površinsko obdelavo cest v prihodnjem letu smo namenili nekaj nad 100 milijonov dinarjev. Krajevne skupnosti in svet za komunalne in stanovanjske zadeve sicer še nimata dokončnega predloga, ker želita da tudi občani povedo svoje mnenje, vendar predvidevamo, da bomo najprej asfaltirali predvsem vpadnice v nova naselja, mislim Triglavsko ulico, Vojkovo do konca, ulico Pohorskega bataljona in Turnerjevo ulico. Potem je tu še površinska obdelava 800 m Podmilščakove ulice, ki bo veljala 42 milijonov, ali ureditev Vodovodne ceste v skoraj isti dolžini v vrednosti 28 milijonov dinarjev, če bodo ta sredstva. Letos smo asfaltirali vrsto ulic; npr. Pieteršnikovo, Trstenjakovo, Tomačevsko, Ogrinčevo, Cesto padlih borcev, zato upam, da jih bomo vsaj toliko, če ne več tudi prihodnje leto.

— Domovi družbenih organizacij so osnovni pogoj živahnega družbenega in političnega življenja občanov v stanovanjskih skupnostih. Kaj novega si lahko obetamo na tem področju?

— V krajevnih skupnostih Savsko naselje, Stožice in Bežigrad že imajo takšne domove, v kratkem ga bodo dobili tudi v krajevni skupnosti Borisa Kidriča. Svoj dom nameravajo prihodnje leto graditi tudi v stanovanjski skupnosti Stadion nasproti Vajenske šole. Tu naj bi dobili svoje prostore uslužnostni servisi in morda nekateri trgovski lokali.

BEŽIGRAJČANI — VOLIVCI UDELEŽUJMO SE ZBOROV VOLIVCEV NA SVOJIH TERENIH IN KAR NAJAKTIVNEJE POSEGAJMO V RAZPRAVO O OBČINSKEM DRUŽBENEM PLANU IN PRORAČUNU.

OBČINSKI ODBOR SZDL LJUBLJANA - BEŽIGRAD

prireja v javni razpravi o družbenem planu in proračunu občine za leto 1964 naslednje JAVNE TRIBUNE

1. V ponedeljek dne 27. januarja 1964 o **PROBLEMATIKI DRUŽBENIH SLUŽB** (šolstvo, zdravstvo in socialno varstvo)
2. V torek, dne 28. januarja 1964 o **RAZVOJU TRGOVINE, GOSTINSTVA IN OBRTI**
3. V sredo, dne 29. januarja 1964 o **KOMUNALI IN STANOVANJSKEM GOSPODARSTVU**

Vse javne tribune bodo v dvorani Doma krajevne skupnosti »Boris Kidrič«, Vojkova 1 (nova stavba nasproti I. gimnazije) s pričetkom ob 19. uri.

Vabimo občane in družbene delavce s posameznih področij dejavnosti, da se udeležijo javnih tribun in prispevajo k oblikovanju letošnjega družbenega plana in proračuna občine.

Na vseh javnih tribunah bodo sodelovali predstavniki občinske skupščine in njenih svetov.

V TEJ POSEBNI ŠTEVILKI »ZBORA OBČANOV« PRINAŠAMO PREDLOG OBČINSKEGA DRUŽBENEGA PLANA IN PRORAČUNA ZA 1964. LETO KOT POSEBNO GRADIVO ZA ZBORE VOLIVCEV, KI SE BODO NA OBMOČJU NAŠE OBČINE PRIČELI 21. JANUARJA.

OB LEVEM ROBU

● TOVARNA KOVINSKE GALANTERIJSE se bo že v prvi polovici leta preselila v nove delovne prostore, v katerih bo z delno novo strojno opremo povečala obseg proizvodnje za 4 odstotke ob 42-urnem delovnem tednu.

● TUBA je začela lani graditi v industrijskem pasu nove obratne prostore. Zaradi remonta strojne opreme in preselitve v nove prostore predvidevajo, da se bo obseg proizvodnje letos znižal za 9 odstotkov.

● TOVARNA PISALNIH STROJEV je letos začela s pripravami za gradnjo nove proizvodne hale, ki bo podjetju omogočila odpraviti ozka grla v proizvodnji.

● Elektroindustrija bo dobila v novogradnji ISKRE-TELE močne kapacitete, obseg proizvodnje se bo povečal za 112 odst.

● ELMA bo po tri do štiriletni rekonstrukciji (v vrednosti skoraj 800 milijonov) znatno povečala svojo proizvodnjo (39 odst.).

● Največja in najpomembnejša je rekonstrukcija ENERGOINVESTA, ki z 2 in pol milijardo investicije predstavlja gradnjo povsem nove tovarne, katere proizvodnja bo namenjena prvenstveno izvozu.

● Za povečanje izvoza je v letu 1963 povečala svoje proizvodne kapacitete tudi BELINKA, ki bo s tem nadaljevala tudi v letu 1964, kar bo omogočilo 33 odstotno povečanje.

● JUB bo tudi v letu 1964 nadaljeval z nabavo nove strojne opreme za postopno rekonstrukcijo, ki mu omogoča uvajanje novih proizvodov.

● OPEKARNA ČRNUČE bo v letu 1964 začela s pripravami za razširitev proizvodnih kapacitet na sodobnih tehnoloških procesih, ker lahko le na ta način poveča svojo proizvodnjo.

● CEMENTAR bo nadaljeval z izgradnjo nove betonarne in preselil obrate za proizvodnjo cementnih izdelkov v sklop gramozne separacije, s čimer bo povečal proizvodnjo za 36 odstotkov.

● KUVERTA je že v letu 1963 vložila znatna sredstva v modernizacijo obratnih prostorov, s čimer bo nadaljevala tudi v letu 1964, tako, da ji bo omogočeno z nabavo novih strojev v naslednjih letih znatno povečati proizvodnjo.

● MODNA OBLAČILA so v letu 1963 pričela z gradnjo novih obratnih prostorov, ki jih grade v industrijskem pasu med Titovo cesto in Kamniško progo. V novozgrajenih obratih namestijo združiti vse svoje proizvodne kapacitete, kar bo omogočilo 19 odst. povečanje proizvodnje.

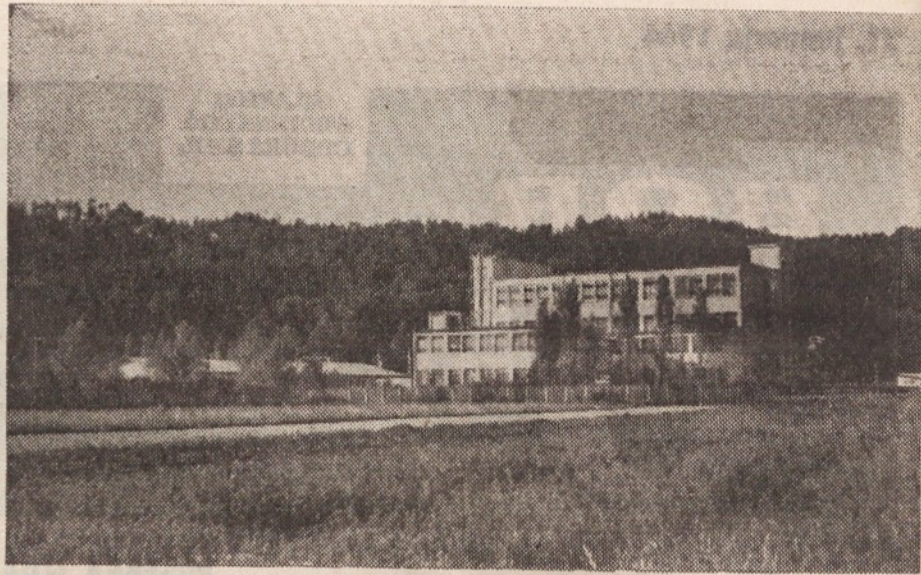
● TOVARNA DEKORATIVNIH TKANIN je s preureditvijo obratnih prostorov, ki jo je izvedla v letu 1963, pridobila dovolj prostora za namestitev novih strojev, ki bodo v letu 1964 omogočili 9 odst. povečanje proizvodnje.

● TONOSA bo s spremembo asortimenta in reorganizacijo proizvodnega postopka povečala proizvodnjo za 29 %

● LJUBLJANSKE MLEKARNE v centralnem (= proizvodnem) obratu sicer ne predvidevajo novih investicij, temveč je vsa investicijska dejavnost usmerjena na razširitev prodajne mreže, kljub temu pa se bo proizvodnja povečala za 8 odstotkov.

00007

TAKO KOT DRUGE BEŽIGRAJSKE TOVARNE JE TUDI »BELINKA« LANI ZAČELA Z REKONSTRUKCIJO, KI BO TRAJALA DALJ ČASA. TAKO SE BO PROIZVODNJA V TEJ ZA GOSPODARSTVO ZELO POMEMBNI TOVARNI PRECEJ POVEČALA, UVEDLI PA BODO TUDI PROIZVODNJO NEKATERIH NOVIH ARTIKLOV. VEČINA NI NAMENJENA LE DOMAČEMU, TEMVEČ PREDVSEM TUJEMU TRGU. PO POTEH »BELINKE« GREDO SE MNOGE DRUGE BEŽIGRAJSKE GOSPODARSKE ORGANIZACIJE.



Zopet je pred nami družbeni plan

(Nadaljevanje s 1. strani)

nima nikakega smisla nadomestiti n. pr. star iztrošen stroj z enakim, toda novim. Če že kupujemo stroje, potem naj bodo to moderni avtomatizirani stroji, ki bodo potrebovali manj ljudi kot prej, ne pa isto število ali pa še celo več. Nič nam ne pomagajo še tako velika vlaganja v razvoj našega gospodarstva, če pa bomo nekega dne stali pred dejstvom, da za upravljanje novih strojev enostavno nimamo ljudi, ko bodo strojne kapacitete daleč prerasle človeške kapacitete. Ob taki perspektivi se nujno pojavlja zahteva po avtomatizaciji naše proizvodnje, predvsem pa po nadaljnjem izobraževanju delovne sile.

Nove objekte je zgradilo tudi podjetje Toplovod-Elektrosignal, ki bo z nadaljnjo gradnjo nadaljevalo tudi letos. Istočasno bo podjetje zgradilo tudi novo poslovno stavbo ob Titovi cesti, skupaj s podjetjem Obnova.

Avtoobnova je začela lani graditi nove objekte ob Titovi cesti, v neposredni bližini pa podjetje Avtocommerce. Oba objekta sta namenjena avtoremontni dejavnosti, tako, da se bo tu, poleg bencinske črpalke ustvaril nekak avto-center, ter bi bilo treba v tem sklopu zgraditi tudi večji parkirni prostor, posebno še, ker bo v tem sklopu zgrajen tudi gostinski obrat.

Obsežne gradnje so letos predvidene oz. so se že začele ob Titovi cesti. Časopisno podjetje Delo gradi ob železniški progi veliko poslovno-upravno stavbo, poleg nje pa podjetje Toplovod-Elektrosignal v sodelovanju z Obnovo.

Nasproti gospodarskega razstavišča bo

bo skupno investirane v gospodarstvo v letu 1964 okrog sedem in pol milijarde dinarjev.

Vsekakor so to investicije takega obsega, ki več kot opravičujejo predvideni porast 22 odstotkov, ki pa istočasno postavljajo zahtevo, da bo njihov efekt v planu za naslednje leto še bolj viden.

Izvoz

IZVOZ blaga v tujino se je v letu 1963 povečal od 1.469.000 obr. dolarjev v letu 1962 na 3.076.000 obr. dolarjev v letu 1963 ali za 109 odstotkov. V domači valuti pa je znašal izvoz leta 1962 1.354.000.000 dinarjev, v letu 1963 pa 2.640.000.000 dinarjev, v letu 1964 pa bo znašal izvoz po predvidevanjih gospodarskih organizacij 4,8 milijona obr. dolarjev in bo za 56 odstotkov večji kot v letu 1963.

Med izvoznike prištevamo v gornjih pokazateljih tudi podjetje Adriaaviopromet, ki bo samo ustvarilo v letu 1964 1,7 milijona obr. dolarjev letalskih uslug inozemcem.

Izvoz naših proizvodnih podjetij, če ne upoštevamo izvoza podjetja Adriaaviopromet, bo letos porasel od 1.919.000 obr. dolarjev na 3.104.000 obr. dolarjev oziroma bo za 62 odstotkov večji, kot pa je bil v letu 1963.

Energoinvest še nadalje povečuje svoje že sedaj razmeroma visoke izvozne obveznosti in bo povečal izvoz za 35 odstotkov. Elma bo z razširitvijo nozemskega tržišča povečala izvoz za 12 odstotkov. Tovarna kovinske galanterije bo predvidoma povečala obseg izvoza za 50 odstotkov, kar ji bodo omogočile nove proizvodne kapacitete. Podjetje Tuba predvideva da bo po izvršeni rekonstrukciji strojne opreme lahko pričela izvažati v inozemstvo aluminijaste tube v vrednosti 50.000 obr. dolarjev. Med izvoznike se letos uvršča tudi Tonosa, ki se bo skušala z novimi izdelki uveljaviti na mednarodnem tržišču. Močno se uveljavlja v izvozu tudi podjetje Modna oblačila, ki predvideva za leto 1964 povečanje izvoza za 252 odstotka večji izvoz kot pa je bil dosežen v letu 1963. Vendar predstavlja ta izvoz pravzaprav le izvoz delovne sile, ker vrši podjetje za inozemskega naročnika le usluge. Investicije, izvršene v lanskem letu v podjetju Belinka, bodo omogočile, da bo podjetje povečalo izvoz za 178 odstotkov.

Med nove izvoznike štejemo letos lahko tudi podjetje Termika, ker je bil njen lanski izvoz malenkosten, za leto 1964 pa predvidevajo za več kot 250 tisoč dolarjev izvoza. Z izvozom pohištva in montažnih elementov bo podjetje Edilit povečalo izvoz za 41 odstotkov, kolikor bodo imeli na razpolago dovolj hlodovine.

(Nadaljevanje na 7. str.)



Investicije v gospodarstvu

Takih uspehov, kot so bili doseženi v letu 1963 in kot jih predvideva družbeni plan za leto 1964, pa nikakor ni mogoče doseči z nespremenjenimi kapacitetami.

Da je temu tako, nam kaže razgibana investicijska dejavnost, ki bo še prav obsežna letos.

Tiho, skoraj neopazno je v Savskem naselju zrasla tovarna TELE, katere i gradnja bo letos predvidoma končana.

Letos bo dokončana tudi gradnja nove zgradbe Tovarne kovinske galanterije, v katerih bodo namestili tudi več novih, modernih strojev.

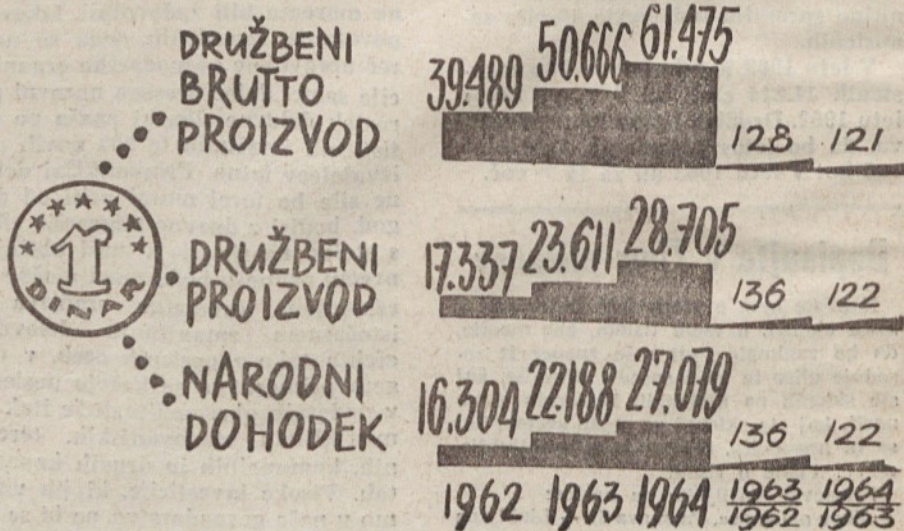
Če bo uspelo zagotoviti potrebna sredstva, bosta letos dokončani tudi poslovni stavbi Tube in Modnih oblačil. Medtem ko Modna oblačila že razpolagajo z moderno strojno opremo, ki jo bodo v novi stavbi samo koncentrirala, pa bo morala Tuba nabaviti tudi novo strojno opremo, predvsem za izdelavo aluminijastih tub.

Nove objekte je zahtevala tudi rekonstrukcija Elme, kar bo omogočilo odpravo ozkih grl v proizvodnji.

Tovarna pisalnih strojev pa predvideva prav tako gradnjo nove proizvodne hale za odpravo ozkih grl in za razširitev proizvodnje. Najobsežnejša investicija v letošnjem letu pa je brez dvoma gradnja nove tovarne transformatorjev Energoinvesta, ki bo z novo opremo znatno razširila obseg svoje proizvodnje, ki je prvenstveno namenjena izvozu.

začela letos graditi poslovno stavbo Lesni-na skupaj z Elektrotehno.

V predelu Med ulico Bežigrad in Einspi-lerjevo ulico bo začela graditi poslovno stavbo Astra kot stolpnico, dve nadaljnji stolpnici bosta prav tako služili kot poslovni stavbi s kombinacijo stanovanj v zgornjih nadstropjih. V enonadstropnih objektih, ki bodo povezovali vse tri stolpnice pa so predvideni trgovski lokali. Veliko je še manjših investicij, ki jih ne moremo vseh naštetih, saj bi jih bilo dovolj za cel časopis, vendar nam že ta kratak, bežen pogled kaže na zelo razgibano investicijsko dejavnost v letu 1964. Družbeni plan predvideva, da bodo v tem letu znašala vrednost dokončanih investicij preko 4 milijarde, vrednost nedokončanih investicij pa tri in pol milijarde, tako, da



Zbor občanov

»Zbor občanov«, glasilo občinskega odbora SZDL Ljubljana-Bežigrad, ureja uredniški odbor: Miran Blaha, Ivan Vinkler, Joško Pirnar, Blaž Veber, Avgust Stražišar, Niko Lapajne, Jože Vetrovec; za upravo odgovarja Justina Repar. Rokopise in slike pošiljajte na naslov: »Zbor občanov«, Ljubljana, Parmova 41-I. Časopis izhaja enkrat mesečno. Poštnina plačana v gotovini. Tiska ČP »DELO«

PRESEDNIKI SVETOV IN NAČELNIKI ODDELKOV O delu v letu 1963 in 1964

SVET ZA INDUSTRIJO IN GRADBENIŠTVO

● Delo sveta je bilo zelo pestro, kar je predvsem zaslug dobre udeležbe članov, saj primerov nesklepčnosti sploh ni. Prav tako smo vabili na posamezne razprave tudi predstavnike posameznih gospodarskih organizacij in druge, ki so pripomogli k uspešnemu delu.

Posebno pozornost smo posvetili uspehom in neuspehom gospodarskih organizacij, njih dejavnost smo spremljali mesečno ter vse slabosti analizirali sproti. Tako npr. je bila posebna razprava posvečena prisilni vnovčitvi, ki jih je bilo v naših organizacijah v treh mesecih kar 370 v 39 podjetjih. Rezultat analize je pokazal, da gre predvsem za neažurnost v posameznih obratih in da je vzrok le slaba organizacija, nakar smo opozorili prizadete ter je stanje vidno boljše.

Posebno skrb smo posvetili razvoju industrije, ki je v rekonstrukciji kot ostali, saj je zastarelost naših tovarn velika in je potrebno sistematično obnavljanje. Sedaj so v rekonstrukciji tovarne »Elma«, »Tuba«, »Energoinvesta«, »Belinka«, TKG in druge.

Perspektiva za leto 1964, ki smo ji posvetili posebno pozornost, je dobra, saj samo v izvozu predvidevamo porast za 56%, kar ni malo, ker je višina izvoza v letu 1963 dosegla 3.075.600 \$. Z vsestranskim delom družbenih organov bomo tudi v bodoče dosegli lahko velike uspehe.

SVET ZA KOMUNALNE IN STANOVANJSKE ZADEVE

● V komunalni ureditvi občine smo v letu 1963 napravili znaten korak. Že v začetku leta si je svet postavil nalogo v široki razpravi ugotoviti največje potrebe in jih v skladu s predvidenimi finančnimi sredstvi predlagati v realizacijo. Razprave tako preko organizacij SZDL, krajevnih skupnosti in zborov državljanov so dale obliko dela svetu in smer njegove investicijske politike v tem letu.

Načelo sveta je bilo, da se izdela tak investicijski program, ki ga bo lahko realizirati, z obljubami pa je treba prenehati. Dasiravno je družbeni plan predvideval realne zmogljivosti v višini investicijske vrednosti 237 milijonov din (203 milij. iz komunalnega sklada, 28 milij. iz cestnega sklada in 6 milij. iz proračuna) je bil družbeni plan izpolnjen v avgustu t.l. s 75%, zaostala je edino le kanalizacija iz objektivnih razlogov. Do te uspele reali-

zacije je prišlo, ker je oddelek po navodilih sveta pravočasno preskrbel potrebno dokumentacijo in naročila. Prav tako kot so se uspešno odvijala letos komunalna dela,

sprotno malo ozremo po naši občini, bomo lahko tudi praktično videli, da je bilo po komunalni ureditvi v letu 1963 v resnici veliko storjenega.

izdatki so bili izvršeni v okviru odobrenih vsot.

Za delo v bodoče izražam željo, da bi vsa naša podjetja dosegla čimboljše rezultate v proizvodnji in storilnosti

nega položaja zaposlenega pedagoškega kadra ter obravnavanje strokovnega šolstva, ki je v občini močno razvito.

Ukrepi, usmerjeni naboljšanje vzgojno izobraževalnega dela in idejnega pouka, se kažejo v tem, da so pričele šole s pogostnejšimi medsebojnimi hospitacijami in obravnavanjem zapažanj ob hospitacijah, z organizacijo ustreznih predavanj in seminarjev, z ustanavljanjem strokovnih aktivov, pri čemer je močno angažirana medobčinska prosvetno-pedagoška služba in podobno;

napori sveta so usmerjeni v razmejitve in določitev pristojnosti med šolskimi odbori in organi samoupravljanja v šolah; v medsebojnih razgovorih in izmenjavi mnenj je bil v tej smeri že dosežen določen napredek; zaradi uveljavljanja razvijanja samoupravljanja so v vseh šolah formirane samostojne sindikalne podružnice; v pripravah so teze za izdelavo statutov šol, izdelane so teze za ustreznejši pravilnik o delitvi osebnega dohodka, katerih namen je doseči vsaj v okviru občine neka sorazmerja; teze so dokaj spodbudne in bi bil po teh tezah celotni osebni dohodek prosvetnih delavcev glede na delovno mesto in obseg poslov odvšene od kvalitete opravljenega dela in je prav v tem njegov glavni pomen. Po teh kriterijih se bodo izboljšali tudi osebni dohodki.

Izdelan je pregled stanja šoloobvezne mladine za obdobje naslednjih sedem let glede na naravni prirastek in preselitve v zvezi z novogradnjami in razvojem industrije ter pregled stanja obstoječih zgradb osnovnih šol in gimnazije. Svet je na tej osnovi izdelal perspektivni plan razvoja šolstva in s tem v zvezi osvobodil naslednjo investicijsko politiko:

a) dokončanje obstoječih gradenj (telovadnica osnovne šole Danile Kumar v Stožicah ter telovadnica in telovadišče osnovne šole Maksa Pečarja na Črnučah, telovadnica osnovne šole Boris Kidrič — Savsko naselje.)

b) Gradnja nove stavbe za osnovno šolo Mirana Jarca, s čimer se omogoči normalno delo gimnazije, kajti sedanja šola Mirana Jarca zaseda prostore gimnazije.

c) Izvedba adaptacij na vseh osnovnih šolah in gimnaziji, tako da bodo te lahko zadostile svojim programom (osnovna šola Dol — telovadnica, posebne učilnice, kabineti; osnovna šola Boris Kidrič — kotlarna, učilnice; osnovna šola dr. Vita Kraigherja — centralna kurjava, učilnice; I. gimnazija — učilnice, laboratoriji in še nekatere manjše adaptacije v drugih šolah.)

č) gradnja nove šole Brijunje.

Z deli pod a) in b) se bo nadaljevalo oziroma pričelo

že v letu 1964, pod c) se bodo izdelali vsi načrti in postopoma izvajali glede na finančna sredstva, pod č) pa ob koncu sedemletnega plana. Gradnje se bodo izvajale ob vodstvu referenta za investicije občine in ob vsej odgovornosti vodstev šol in gradbenih odborov.

Urejeno je tudi ustreznejše urejevanje stanovanjskega vprašanja za pedagoški kader in ostale zaposlene v šolah tako, da se bodo te v lastnimi sredstvi in posojili, ki jih za te namene vsako leto določi občina, udeležili natečajev za nakup stanovanj pri stanovanjskem skladu, s čimer bo to vprašanje hitreje in boljše rešeno.

Za uresničenje programa, ki je v kratkem naveden, pa je potrebno dobro sodelovanje med vsemi ustanovami, organizacijami in organi, ki so odgovorni za to področje. Z željo po takem sodelovanju, želim vsem, ki se ukvarjajo s temi vprašanji, mnogo uspeha ter srečno novo leto 1964.

SVET ZA PROSVETO IN KULTURO

Svet lani še ni vzpostavil kontakta s Svobodami, zato pa je tembolj sodeloval s knjižnicami in glasbeno šolo, ki je imela lani 800 slušateljev. Knjižnica je v vse premajhnih prostorih. Matična bežigradska knjižnica ima 136 podružničnih knjižnic. V letošnjem letu bo potrebno vse te knjižnice registrirati in jim pomagati pri unifikaciji.

Potreben bi bil sklad za kulturno dejavnost, tako bi lahko prešli iz sistema dotacije na sistem nagrajevanja.

V glasbeni šoli so dobri kadri, pač pa so prostori neprimerni. Za glasbeni pouk je veliko zanimanje, zato ga ne gre podcenjevati, saj je to eden izmed načinov, kako mladino odtegniti cesti. Glasbena vzgoja je del splošne vzgoje in bi moral dobiti del te dejavnosti preiti v obvezno šolstvo. Za primernejše prostore se bo zavezal svet v sedemletnem planu.

Svet je precej pozornosti posvetil tudi spomeniškem varstvu. Registrirani so vsi spomeniki na območju občine, izdelan je tudi zemljevid, kjer so vsi spomeniki označeni. Najbolj neurejeno je oskrbovanje Navja. Zanj skrbe kar trije in nihče. Navje bo preneseno na Zale.

SVET ZA VARSTVO DRUŽINE

Varstvo otrok je pomembna družbena dejavnost, ki ne more in ne sme zaostajati za našim vsesplošnim gospodarskim razvojem. Zato je Svet

(Nadaljevanje na 6. strani)

	plan	realizacija
1. za ceste	36,400.000	72,945.000
2. za vodovode	35,500.000	40,050.000
3. za kanalizacijo (brez zbirnega kanala)	30,300.000	43,805.000
4. za razsvetljavo	6,500.000	33,096.000
5. za nakup stanovanj (rušenje barak Likozarjeva c. in dr.)	93,000.000	100,544.000
6. za posojila (trafo-postaje in dr.)	21,000.000	26,422.000
7. za plinovode (brez plinovoda v Stožicah)	3,500.000	3,342.000
8. za razna komunalna dela	10,800.000	9,120.000
skupaj	237,000.000	329,324.000

SVET ZA DRUŽBENI PLAN IN FINANCE

so pritekala izredno ugodno tudi sredstva. Na eni strani resnost investitorjev do komunalnih obveznosti, na drugi strani pa izbor gradbenega območja in osebna aktivnost udeležencev oddelka so pripomogli k znatnemu presežku planiranih finančnih sredstev. Prav iz tega razloga je svet lahko pristopil k izdelavi dodatnega plana, ki je bil v glavnem tudi že realiziran.

Tako lahko ugotavljamo, da smo predvidevali investicijo v komunalni izgradnji v višini 237 milijonov, realizacija pa že danes kaže dosežek vrednosti din 328 milijonov ali 139%. To je prav gotovo velik uspeh, ki je našel tudi vidnega odraza v izvršenih delih na terenu. Po posameznih dejavnostih je bilo investiranih:

x x x

Pri tem pa niso upoštevalne še nekatere druge investicije kot: gradnja zbiralnika A1 v išini din 60.000.000 iz mestnega komunalnega sklada in din 25.000.000, ki jih plača občinski komunalni sklad po posebni pogodbi, lastne investicije Elektro Ljubljana-okolica pri gradnji trafo postaj in drugo. Tudi ni upoštevana investicija za gradnjo plinovoda v Stožicah, so pa sredstva rezervirana za to gradnjo.

Tako kot v letošnjem letu v oddelku za komunalne zadeve že pripravljajo dokumentacijo za akcijo komunalnih investicij v letu 1964. V prihodnjem letu predvidevamo, da bo komunalni sklad razpolagal za okrog 270 milijoni dinarjev, cestni sklad s ca 30 milijoni in da bo proračun prispeval kot letos tudi 6 milijonov, tako da bi znašala skupna investicijska vsota ca. 306.000.000 din. O njihovi uporabi pa bo svet postopal enako kot v začetku letošnjega leta, zbiral podatke in razpravljal z državljinimi, krajevnimi skupnostmi in odbori SZDL, da bi bil tako investicijski program čimbolj realen in tudi praktičen.

Če ne gledamo samo prikaz komunalne izgradnje občine v številkah, ampak se na-

Ko ob zaključku leta primerjamo izvršitev letnega plana je predvsem važna ugotovitev, ali so bile možnosti za realiziranje plana realne, ali smo jih precejevali oz. podcenjevali. Ob rasti proizvodnje in večji storilnosti, izraženi v realnem procentu, planiramo tudi povečano vrednost proizvodnje, ki je važna osnova za proračunske dohodke občine. Čimboljša izvršitev družbenega plana daje tem večje možnosti za pokritje vseh občinskih potreb. Prav gotovo je, da imamo pri planiranju lažje stališče kot pri uresničenju plana, ker se običajno pojavijo pomanjkljivosti in težave, ki jih je seveda treba čimprej odstraniti.

Vsako leto je pri sestavljanju družbenega plana in proračuna veliko priprav, razprav pa tudi prigovorov in kritike tako s strani gospodarskih organizacij, kakor tudi s strani posameznih svetov občinske skupščine. Nekateri so proti procentu porasta proizvodnje, češ da je previsok glede na iztrošena osnovna sredstva, drugi imajo težave pri vključevanju delovne sile v proizvodnjo itd. Sveti občinske skupščine pa imajo največ prigovorov proti prenikajo odobrenim postavkam občinskega proračuna za posamezne namene. Vsako leto ugotavljamo, da so želje, največkrat tudi upravičene, znatno večje, kakor pa so možnosti. Uravnoveženja med dohodki in izdatki so predmet številnih in često tudi zelo živahnih sej posameznih svetov. Za naš svet pa je končna uskladitev med dohodki in izdatki prav posebno zadovoljstvo. O samem delu sveta v letošnjem letu, bi poudaril predvsem to, da je posvečal potrebno skrb pri realiziranju dohodkov in tudi sproti spremljal potrošnja. Oddelek za finance je v veliko vestnostjo pripravil material za seje, ki so zaradi tega tudi bile uspešne. Planirana sredstva za leto 1963 so prekoračena in tudi planirani

dela in istočasno tudi, da bi nam uspelo s proračunom kriti čimveč nujnih potreb pri urejevanju našega dela Ljubljane, pri reševanju socialno zdravstvenih problemov, šolstva, stanovanjskih vprašanj itd.

SVET ZA ŠOLSTVO

Boljše delo Sveta za šolstvo občine Ljubljana-Bežigrad je omogočil sklep skupščine, da se namesto dotednjega skupnega Sveta za šolstvo, prosveto in kulturo izoblikujeta dva sveta: poseben za šolstvo in poseben za prosveto in kulturo.

Tako se je svet za šolstvo lahko posvetil samo vprašanjem šolstva, ki so dovolj obsežna, pomembna in terjajo tekoče urejevanje. Zaradi uspešnega dela je svet ustanovil tri komisije: za pedagoške ustanove, za osnovne šole in za strokovne šole. Komisije sproti in podrobno proučujejo vsa vprašanja svojega področja in tako prihajajo zadeve na seje sveta boljše pripravljene in z že izdelanimi predlogi in priporočili.

Po ureditvi nekaterih organizacijskih vprašanj (združitve osnovne dr. Vita Kraigherja I. in II. v eno osnovno šolo, združitve nižje organiziranih šol na Ježici in Sentjakobu s matičnimi šolami Danile Kumar v Stožicah oziroma Maksa Pečarja na Črnučah) je sprejel svet načrt dela za obdobje enega leta, v katerem je zajel poleg tekočih vprašanj predvsem naslednje:

spremljanje vzgojno izobraževalnega dela na šolah s posebnim poudarkom na idejnosti pouka; utrjevanje samoupravljanja in razmejitev med organi samoupravljanja (svet kolektiva, kolektiv) in organi družbenega upravljanja (šolski odbori); vključevanje šol v ožje in širše okolje (krajevne skupnosti), sodelovanje z gospodarskimi organizacijami, obravnavanje problemov šole na sestankih krajevne skupnosti in podobno; obravnavanje razvoja šolstva v občini in material-



POZNIK IVO, predsednik sveta za komunalne in stanovanjske zadeve



MENART JANEZ, predsednik sveta za splošne in notranje zadeve



LEŠNJAK PETER, predsednik sveta za splošno varstvo



ČERIN ANCKA, predsednik sveta za varstvo družine



ŽIBERT BORIS, načelnik oddelka za splošne in notranje zadeve

Proračun občine za leto 1964

Osnova za izračun proračunskih dohodkov za letošnje leto je predvsem predviden porast mase osebnih dohodkov in s tem v zvezi povečanje osebne potrošnje. Družbeni prispevki, ki se plačujejo iz osebnih dohodkov (proračunski prispevek iz osebnega dohodka in dopolnilni proračunski prispevek) so najmočnejši vir proračunskih sredstev.

Pri ostalih dohodkih je upoštevan vpliv novih predpisov (sprememba v davku na osebni dohodek, spremenjene davčne obveznosti za obrtništvu) in zmanjševanje zasebnega sektorja v kmetijstvu. Trgovinska mreža z boljšo organizacijo in asortimentom daje znatni delež pri dohodkih (davek na maloprodajni promet).

Delitev sredstev za družbeno politične skupnosti je določena s predpisi. Od skupnih dohodkov pripada občini 38,5%. Medobčinska sklada (sklad za ceste in sklad za strokovno šolstvo) dobivata od skupnih dohodkov 26% (ca 10 odstotkov bruto dohodkov). Za skupne mestne potrebe moramo oddvojiti 11,5% skupnih in osebnih dohodkov. Ta postavka še ni dokončna in se bo lahko še spremenila, ko bodo določene vse naloge in potrebe, ki jih financira Mestni svet.

Občinski šolski sklad bo z lastnimi viri sredstev in 22% udeležbo na skupnih in osebnih dohodkih ustvaril sredstva za osnovno dejavnost šol, za preko 230.000.000 investicij in primerno rezervno. Zdravstveni investicijski sklad bo za 7,2% udeležbo pridobil dodatna sredstva za dograditev Zdravstvenega doma. Uprava občine je udeležena z 20% na skupnih dohodkih, (lani 20,3%). Sredstva, ki bodo presežila normalno povišane osebne dohodke, ter potrebne materialne izdatke, bodo uporabljena za prepotrebno izpopolnitev opreme in udeležbo pri nakupu stanovanj.

Sredstva so bila porazdeljena na posamezna področja (dele) ob upoštevanju preventivnih nalog in tempa razvoja služb. Proračunska rezerva predstavlja protipostavko vsem tistim dohodkom, ki so bili morda planirani preveč smelo v pričakovanju izredno ugodnega porasta. Če bi bila vsa planirana sredstva porazdeljena, bi realizacija, ki ne bi potekala skladno s planom, ogrozila financiranje nalog in povzročila nevarne motnje. Zato je utemeljeno, da se proračunska rezerva porazdeli šele ko je znano, da je njeno kritje zagotovljeno.

Komunalna dejavnost 1964

Za komunalno gradnjo imamo za leto 1964 predvidena znatna sredstva. Ta sredstva se zbirajo iz različnih virov in to:

a) iz sredstev proračuna
b) iz sredstev sklada za komunalno ureditev

c) iz sredstev cestnega sklada.
Razveseljivo je dejstvo, da nam za leto 1964 proračun garantira polna potrebna sredstva in ne okrnjena, kot se je to dogajalo čestokrat v preteklih obdobjih.

Tudi dotok sredstev v sklad predvidevamo v znatni višini tako v zvezi z že sklenjenimi pogodbami z investitorji, ki v letu 1964 zapadejo, kot v pričakovanju novih investicij tako v poslovni kot v stanovanjski izgradnji v tem letu.

Največ sredstev za komunalno gradnjo se pravzaprav zbira iz komunalnega prispevka, ki ga je dolžan plačati investitor, ki gradi na območju občine. Komunalni prispevek se določi v odstotku ali pa po dejanski potrebi, zlasti če gre za rušenje obstoječih objektov in nadomeščanje oz. nakup stanovanj.

Tako plačan prispevek se uporablja izključno le za gradnjo komunalnih naprav, ki so neposredno vezani na gradnjo objektov bodisi stanovanjskih, bodisi poslovnih. Zato se zbrana sredstva komunalnega prispevka trošijo lahko le, kjer se zbirajo.

Cestni sklad se v glavnem formira iz pristojbin za cestna motorna

vozila, in sicer pripada občini 30% zbranih pristojbin. Uporabljajo pa se sredstva cestnega sklada za rekonstrukcijo oziroma novogradnje obstoječega cestnega omrežja.

Razprava o potrebah komunalne ureditve v preteklem letu je dala toliko materiala, da je lahko nadaljevati komunalno gradnjo tam, kjer se je končala v preteklem letu. V obširni razpravi, ki je tekla preko krajevnih skupnosti, krajevnih odborov SZDL in zborov občanov, je dala svetu smer njegove politike za komunalno gradnjo tako za preteklo kot tudi za letošnje leto. Dasi ravno je potrebno izredno veliko in v zvezi s temi potrebami enako tudi želja s strani občanov, lahko rečemo, da nam je uspelo v skupnem sodelovanju med svetom in krajevnimi organizacijami zadovoljiti zahteve naših občanov.

S tem, da v letošnjem družbenem planu nadaljujemo načrtno komunalno gradnjo iz preteklega leta in vključujemo v materialu nakazane potrebe tudi v letošnji družbeni plan, smatramo, da bo v javni razpravi tako kot v lanskem letu tudi naš letošnji predlog koristno in pametno obdelan in da bodo predlogi občanov v tem smislu taki, da bodo stremeli na načrtno komunalno gradnjo, kar bo samo pospešilo komunalno urejevanje naše občine.

Če pogledamo sredstva, ki so nam za leto 1964 po predvidevanjih na razpolago, ugotovljamo lahko njihov razpored potrošnje, in sicer:

I. PRORACUNSKA SREDSTVA

CESTE:

a) Cestno podjetje

1. Vzdrževanje asfaltnih površin	1,000.000.—	
2. Makadam	19,000.000.—	
3. Zimska služba	4,500.000.—	24,500.000.—

b) Krajevna skupnost Črnuče:

1. Gramozni material	1,909.360.—	
2. Kanalske cevi	21.000.—	
3. Plače cestarjev	1,750.000.—	
4. Obleka	72.000.—	
5. Orodje	38.940.—	
6. Plug	96.000.—	
7. Čiščenje snega	67.000.—	3,951.000.—

CESTE SKUPAJ: 28,451.000.—

ASFALTIRANJE CEST

VZDRŽEVANJE KANALIZACIJE 8,000.000.—

SNAGA 3,600.000.—

18,200.000.—

JAVNA RAZSVETLJAVA:

1. Zamenjava žarnic	8,500.000.—	
2. Tokovina	3,600.000.—	12,100.000.—

PARKI IN NASADI:

KS Savsko naselje	2,100.000.—	
KS Boris Kidrič	1,800.000.—	
KS Stadion	720.000.—	
KS Črnuče	100.000.—	
KS Bežigrad	200.000.—	
1. Vzdrževanje zelenic	4,920.000.—	
2. Nove zasaditve	1,100.000.—	6,020.000.—

GEODETSKA DELA, ŠTUDIJI IN PROGRAMI 21,683.000.—

NADZOR PRI GRADNJI 1,000.000.—

KRITJE NEPLAČANIH TERJATEV IZ LETA 1963 6,813.000.—

SKUPAJ: 105,867.000.—

II. KOMUNALNI SKLAD:

a) Dohodki:

1. prenesena sredstva	102,760.020.—
2. predvideni dotok	172,239.980.—

DOHODKI SKUPAJ: 275,000.000.—

b) Izdatki:

1. Gradnja nadomestnih stanovanj in selitev stanovanj	80,000.000.—
2. Posojila za TP	9,000.000.—
3. Vodovod	20,000.000.—
4. Plinovod	27,000.000.—
5. Kanalizacija	40,000.000.—
6. Gradnja cest in hodnikov	48,000.000.—
7. Javna razsvetljava	36,000.000.—
8. Telefonski kabel — posojilo	10,000.000.—
9. Odškodnina za cesto — Cementar	5,000.000.—

IZDATKI SKUPAJ: 275,000.000.—

1. Gradnja nadomestnih stanovanj in selitev stanovanj:

a) Trstenjakova ulica — enosobno stanovanje s kab.	4,000.—
b) Lesnina, Titova 53 — priprava za gradnjo novega objekta:	
— 8 garsonjer	18,000.000.—
— 1 enosobno	3,500.000.—
— 2 enosobni s kab.	8,000.000.—
	29,500.—
c) Titova c. 91 — priprava za gradnjo novega objekta:	
— 1 enosobno s kab.	4,000.000.—
— 1 enosobno	3,500.000.—
	7,500.—
č) Glavarjeva ul. — priprava za gradnjo novega objekta:	
— 3 dvosobna	12,620.000.—
— 2 trosobna	10,800.000.—
— 4 enosobna	14,000.000.—
	37,420.—
d) selitev in rušenje starih objektov	1,580.—
	80,000.—

2. Posojila za TP:

— TP v šoli srednje gradbene šole 8,000.—

3. Vodovod:

a) Vodovod Črnuče	8,000.000.—
b) Razne povezave in novi odseki	12,000.000.—
	20,000.—

4. Plinovod:

a) Gradnja plinovoda na Brinju	22,000.000.—
b) Plinovod po Triglavski ulici	5,000.000.—
	27,000.—

5. Kanalizacija:

a) Mariborska — južni del	5,200.000.—
b) Mariborska — severni del	5,000.000.—
c) Hubadova	12,000.000.—
č) Staničeva ulica	8,600.000.—
d) Einspillerjeva ulica	2,200.000.—
e) Ravbarjeva ulica	2,000.000.—
f) Podmilščakova ulica	5,000.000.—
	40,000.—

6. Gradnja cest in hodnikov:

a) Cesta proti politični šoli	19,500.000.—
b) Hodnik Linhartova ul. — južni del	5,200.000.—
c) Triglavska ulica	7,000.000.—
d) Einspillerjeva ulica	7,800.000.—
e) Glavarjeva ul. — robniki in podloga brez asfalta	3,500.000.—
f) Naprava tanpona za cesto proti separaciji	5,000.000.—
	48,000.—

7. Javna razsvetljava:

a) Mariborska — politična šola	3,800.000.—
b) Glavarjeva ulica	4,900.000.—
c) Vojkova ul. — južni del	3,000.000.—
d) Vojkova ul. — severni del	5,100.000.—
e) Parmova ulica	6,500.000.—
f) Einspillerjeva ulica	6,000.000.—
g) Tolstojeva ulica	1,700.000.—
h) Titova cesta	5,000.000.—
	36,000.—

8. Telefonski kabel — posojilo

a) Kanalizacijska mreža po Triglavski ul. 10,000.—

— za gradnjo ceste do separacije je potrebno odkupiti zemljišče iz sredstev, ki jih je nakazalo podjetje »Cementar« 5,000.—

SKUPAJ: 275,000.—

III. CESTNI SKLAD:

a) Dohodki:

1. Prenos sredstev	3,377.000.—
2. Sproščena obvezna rezerva	879.000.—

b) Izvirni prilivi:

1. Pristojbina za cestna motorna vozila	22,000.000.—
2. Pristojbine za vprežna vozila	300.000.—
3. Kazni za prekrške	2,000.000.—
4. Prometni davek od transportnih uslug	5,800.000.—
10% obvezna rezerva	34,350.000.—
	3,010.—

RAZPOLOŽLJIVA SREDSTVA 31,340.—

c) Izdatki:

1. Gradnja cest in hodnikov: — Bežigradska cesta	15,746.000.—
2. Anuitete za trolejbus Črnuče	6,500.000.—
3. Gradnja nadomestnih stanovanj in rušenje	5,000.000.—
4. Vzdrževanje cest, postavitve prometnih znakov, signalizacija, odkup zemljišč	4,000.000.—
5. Stroški NB	100.000.—
	31,346.—

DOHODKI IN DELITEV

Viri	Bruto dohodki	Del za občino	Medobčinski sklad		Sklad mestnih potreb
			za strok. šolstvo 10,5%	za ceste 15,5%	
1	2	3	4	5	6
Skupni dohodki	2,496.963	961.330	100.940	149.006	102.863
Posebni dohodki	563.040	563.040			60.245
Ostali dohodki	5.806	5.806			
Skupaj	3,065.809	1,530.176	100.940	149.006	163.107



PIRNAT JANEZ, predsednik sveta za turizem in gostinstvo



LESKOSEK ROMAN, predsednik sveta za delo



KUSAR KAREL, predsednik sveta za obrt



KEPČIJA IVICA, načelnica oddelka za finance



KRIZAN ing. OTON, predsednik sveta za kmetijstvo in gozdarstvo

(Nadaljevanje s 3. strani)

za varstvo družine v zadnjih mesecih prvenstveno ugotavljal sedanje stanje in potrebe varstva otrok v posameznih krajevnih skupnostih in izdelal program razvoja varstva otrok za leto 1964, v pripravi pa je tudi že sedemletni plan.

V naši občini imamo 7888 otrok do 14. leta starosti, od teh je 3291 otrok predšolske dobe in 4597 šolarjev. Približno 3100 otrok ima obojestransko zaposlene starše. V otroških ustanovah imamo v rednem varstvu 712 otrok, torej manj kot četrtino otrok zaposlenih staršev oziroma 99% vseh otrok. V otroških ustanovah prevladujejo otroci uslužbencev 442, premalo pa je zajetih v varstvo otrok delavcev. Svet za varstvo družine ugotavlja, da imamo v vseh krajevnih skupnostih še otroke, ki so brez varstva, prepričani sami sebi oziroma ulici v času zaposlenosti staršev. S sodelovanjem krajevnih skupnosti, strokovnih služb in družbenih organizacij bo svet poskrbel, da bodo tudi ti otroci deležni varstva v otroških ustanovah. Občina prispeva za vzgojno dejavnost 40% k ekonomski ceni oskrbnega dne za vsakega otroka, ki je v varstvu. Otrok, ki so potrebni še večje družbene pomoči, bomo morali še več pomagati, da bodo deležni varstva v vzgojnovarstvenih ustanovah. Predvidoma bomo v letu 1964 uredili 3 nove otroške ustanove, in sicer v krajevni skupnosti Bežigrad, v stavbi bivšega zdravstvenega doma, ustanovo na Ulici Pohorskega bataljona v Stožicah in na Črnučah v stari Šoli. S tem bomo pridobili 21 novih mest za varstvo otrok. Žal so vse šole v naši občini tako zasedene, da razen v šoli v Stožicah ne moremo misliti, da bi v kratkem času lahko organizirali v šolah varstvo šolarjev.

Ena glavnih skrbi sveta v bodočem letu je tudi prehrana otrok. S prihodnjim letom bo namreč popolnoma ukinjena mednarodna pomoč v živilih šolskim kuhinjam. Poskrbeti moramo, da bodo kljub temu šolske kuhinje redno delovale in da bodo prejeli vsi otroci šolsko malico, otroci zaposlenih staršev pa tudi opoldanski obrok. Prispevek staršev za malice, ki je sedaj do 600 din mesečno, bo predvidoma ostal nespremenjen, pač pa bo moral biti prispevek občine še višji.

Kot sem že omenila, pravi Svet za varstvo družine s sodelovanjem krajevnih skupnosti perspektivni program potreb in razvoja institucij varstva, prehrane in rekreacije otrok ter mladine, ki bo postal sestavni del sedemletnega plana občine.

SVET ZA ZDRAVSTVO

Skrb za človeka in njegovo zdravje je ena izmed osnovnih nalog družbene skupnosti. Izvajanje nalog zdravstvenega varstva ni težko, kolikor je doseženo sodelovanje vseh činiteljev, ki so posredno ali neposredno odgovorni za tako sodelovanje. Za doseg dobrega počutja, večje produktivnosti dela in ne končno dolge starosti življenja, je potreben ne le samo psihično, temveč tudi fizično zdrav organizem.

V preteklem letu so zdravstveni delavci z izredno požrtvovalnostjo in prizadevnostjo vključili vse težave dosegli zadovoljive uspehe, čeprav na področju preventivnega zdravstvenega varstva niso bili zabeleženi bistveni rezultati. Sodobna medicinska znanost in praksa zahtevata nujno povezanost preventivne in kurativne zdravstvene dejavnosti.

Zabeležiti je treba izreden uspeh celotne družbene skupnosti, saj nam je leto 1963 dalo materialno podlago za uspešen razvoj zdravstvene službe. Predaja delovnih prostorov v novem zdravstvenem domu strokovni službi je pomemben mejnik v tem razvoju.

Zdravstveno stanje občanov je dokaj zadovoljivo. Morda je zaskrbljujoča le ugotovitev visokega odstotka zobne gnilobe, ki se v pretežni meri pojavlja pri otrocih. In kje so vzroki za tako stanje? Pri nas samih.

In naš program, naša obveza za prihodnje leto? Morda kot prva naloga skrb za preventivno zdravstveno varstvo v delovnih organizacijah ob istočasnem ustanavljanju obratnih ambulanz. Zmanjšanje čakalne dobe bolnikov pred ordinacijami mora biti ne samo naša želja, temveč naša obveza. Povečati število ordinacij, zdravnikov splošne prakse ter usposobiti vse dispizerske in specialistične dejavnosti v novem zdravstvenem domu je naš program. Približal bomo, razširili in dopolnili strokovno nego bolnika na domu z la-

ično nego našim občanom. Pričakujemo organizacijsko pomoč pri Rdečem križu in sodelovanje krajevnih skupnosti. Dokončno moramo urediti v obrobni krajih posveovalnice za otroke in s tem omogočiti kontinuirane zdravstvene preglede naših najmlajših.

Celotna družbena skupnost bo, v to smo globoko prepričani, našla popolno razumevanje in obvezo, da dokončno dogradimo zdravstveni dom in nabavimo potrebno opremo.

Reševanje skupnih interesov občanov v pogledu zdravstvenega varstva naj najdemo tudi v novem letu pravo vsebino dela ob sodelovanju vseh družbenih in političnih faktorjev, vseh delovnih organizacij, strokovnih služb in posameznikov.

Naša želja je, čimmanj nezgod pri delu, mnogo delovnih uspehov in obilo zdravja.

SVET ZA SPLOŠNO VARSTVO

Pojem splošnega varstva je zelo širok, saj zajema splošno skrb družbe za delovnega človeka in njegovo družino. Posebne pozornosti so deležni tisti državljani, ki so zaradi kakršnih koli razlogov zašli v težave bodisi ekonomske, zdravstvene, socialne, družinske ali v vzgojne. Velik problem v naši občini so družbeno negativni pojavi med katere štejemo predvsem alkoholizem, zanemarjanje roditeljskih dolžnosti, moralno ogrožanje otrok in zanemarjanje vzgoje. Teh problemov je iz leta v leto več in dosega zaskrbljujoč obseg. Ti pojavi so do neke mere vzporedni z razvojem naše občine, ki je znana po stalnem doseljevanju novih družin in rasti prebivalstva. Ko si je svet za splošno varstvo postavil program dela, si je zadal kot prvo nalogo obiskati vse krajevne skupnosti in tako vzpostaviti kar najboljše stike z njimi, na drugi strani pa spoznati problematiko na terenu samem. Velika pridobitev za uspešno delo na področju splošnega varstva je tudi Zavod za socialno delo, ki je že močno razvil svoj program dela, ter nudi svetu vso podporo za boljše in hitro reševanje problemov. Svet smatra, da velja prioriteta preventivi, t. j. preprečevanje nastajanja socialnih neurejenosti, zato bo tudi ena glavnih nalog odkrivanje in hitro reševanje prilik, ki utegnejo

povzročiti žarišče socialnih problemov. Vse probleme iz pristojnosti splošnega varstva pa bo svet uspešno reševal le, če bo imel na razpolago zadosti denarja in čemu bo uspelo zainteresirati na terenu krajevne skupnosti in njihove socialno-zdravstvene komisije. Če nam bo uspelo zainteresirati najširši krog ljudi, ki bodo delali na tem področju, lahko upravičeno pričakujemo, da trud ne bo zaman.

SVET ZA DELO

Svet za delo je bil tako kot drugi sveti letos na novo formiran. Največ je razpovedal se vedno ne pojmu-pravljaj o možnostih in problemih ob uvajanju 42 urnega delavnika v gospodarskih organizacijah na področju občine. Kritično smo pregledovali vsak predlog za uvedbo skrajšanega delovnega časa in pogosto zavračali predloge, ki niso bili dovolj konstruktivni oziroma take, ki niso bili dovolj dobro izdelani.

Letos smo skupaj s člani mladinske organizacije izvedli anketo o vajencih, ki jih je tako kot bi jih že morali.

Svet je imel veliko dela, saj se je ukvarjal z vsemi gospodarskimi organizacijami v občini, teh pa je kar nekaj več kot 100. Delo sveta za delo je širše kot delo ostalih svetov.

Tudi v naslednjem letu bomo največjo pozornost posvetili tistim gospodarskim organizacijam, ki bodo uvedle 42-urni delavnik. Predlogi za skrajšani delovni čas bodo morali imeti dobro pripravljeni in zajemati vse analize, ki so potrebne, preden lahko gospodarska organizacija skrajša delovni čas. Vse naloge, ki jih bomo morali v naslednjem letu obdelati, je sedaj še težko predvideti. Brez dvoma pa bo potrebno posebno skrb posvetiti tudi kmečki delovni sili, podatki namreč kažejo, da je povprečna starost zaposlenih na kmetih 52 let, to pa je zelo veliko. Problem kmečke delovne sile bo potrebno rešiti kmalu.

Svet je v tem letu, to se pravi po volitvah, naredil zelo malo. Skušal je nadaljevati politiko sveta za obrt, da bi socialistična obrt v občini hitreje razvijala in da bi se predvsem uredili servisni krajevnih skupnosti. To

terja predvsem Savsko naselje, ki je mestece v malem in so šele v letošnjem letu dobili obrtne delavnice oziroma popravljavnice. Drugo leto pa bo treba s tem nadaljevati.

V obrti bo potrebno posvetiti več pozornosti uslužnostni obrti, saj so prav z uslužnostno obrtjo največje težave, pa tudi največje potrebe so po uslužnostni obrti. Razen tega pa uslužnostna obrt hitro preide v proizvodnjo in je treba na majhna popravila in usluge manjše narave čakati zelo dolgo. Zato mislimo v prihodnjem letu urediti nekaj večjih socialističnih obrti. Tako bomo v Savskem naselju poskrbeli za čistilnico čevljev, saj s klasičnim delom brez strojev ni več mogoče hitro in dobro popraviti čevljev.

SVET ZA KMETIJSTVO IN GOZDARSTVO

Splošni gospodarski in družbeni razvoj je na našem področju prispeval, da so povsem dozoreli pogoji za večje polemike v kmetijstvu v smeri graditve moderne družbene proizvodnje. Zato je Svet posvetil posebno pozornost proučevanju smernice za perspektivni razvoj kmetijstva. Po osnutku perspektivnega programa razvoja kmetijstva, je najvažnejša naloga podružabljena. V prvi fazi 600 ha, v drugi fazi v 1969 in 1970. letu pa še 200 ha zemljišč. Oboje bo za razširitev krmne osnove mlečne farme v Zadobrovi. Svet je imenoval posebno komisijo za dobivanje in urejanje zemljišč za kmetijsko družbeno proizvodnjo. Ta komisija usklajuje prizadevanja za izpolnitev konkretnih nalog širjenja kmetijske družbene proizvodnje. Svet je že obravnaval predlog Agrokombinata Ljubljana — obrata Zadobrova, za odobritev arondacijskega postopka, za ureditev in vključitev približno 600 ha zemljišč. Svet je dovolil arondacijski postopek in imenoval sporazumno s Svetom občinske skupščine Ljubljana-Moste-Polje skupno arondacijsko komisijo. Da bi bilo delo te komisije podprto z učinkovito možnostjo reševanja prečih socialnih problemov prizadetih kmečkih gospodarstev je svet vzhodno proučeval in pripravjal osnutke predpisov občinske skupščine o preživninskem varstvu prizadetega kmečkerega prebivalstva. V PRIPRAVI

JE ODLOK O PREŽIVNINSKEM VARSTVU KMETOV IN ODLOK O USTANOVITVI POSEBNEGA SKLADA ZA PREŽIVNINSKO VARSTVO KMETOV.

V gozdarstvu je Svet obravnaval predlog gozdno-gospodarskega načrta za zasebne gozdove, za desetletno obdobje.

Pri nadaljnjem delu bo svet ob še večjem sodelovanju kmetijskih organizacij, proučeval in reševal probleme, ki bodo nastajali pri izpolnjevanju že navedenih glavnih nalog.

Ogromni potrošniški center, ki ga predstavlja mesto Ljubljana, terja od kmetijskega zaledja svojih mestnih občin ustrezni razvoj kmetijske proizvodnje skladno z naraščajočimi potrebami po mleku, vseh vrstah mesa, zelenjavi itd. V to prizadevanje bo vključeno tudi kmetijstvo naše občine.

SVET ZA TRGOVINO

Svet je imel premalo povezave s trgovinsko zbornico in posameznimi organizacijami. Za Bežigradom pa je potrebnih precej novih lokalov, seveda pa tudi denar zanje. Lokalno so potrebni pravzaprav v vseh predelih naše občine. Posebno hitro bi jih morali urediti nasproti Gospodarskega razstavišča, pa ne samo tu, temveč ob vsej Titovi cesti. Občinska skupščina je že sprejela sklep, da se morajo lokali vzdolž Titove cest čimprej urediti.

V letošnjem letu je bila v primerjavi s prejšnjimi leti prenovljenih precej lokalov. Na novo je bila odprta trgovina »Astra«, prenovljena je slaščičarna Bežigrad, Jugoreklamova prodajalna »Bliska«, prenovljena je bila mesarija, prodajalna Modnih oblačil, lekarna itd.

Kaj bomo gradili ali prenovili v naslednjem letu je odvisno od denarja. Na vsak način bomo skušali urediti dve samopostrežni trgovini, eno v Triglavski ulici in eno v Soseski 6, klasično trgovino z mešanim blagom pa bomo odprli v Podgorici. Dela za to trgovino so že v teku, trgovino pa je prevzelo trgovsko podjetje »Merikator«.

Svet se bo v letu 1964 tesneje povezal s trgovinsko zbornico in gospodarskimi organizacijami, da bi tako čimprej in na najbolj uspešen način reševal problematiko trgovinskih lokalov.

(Nadljevanje na 7. strani)



OBLAK SLAVKO, predsednik sveta za šolstvo



VINKLER IVAN, podpredsednik občinske skupščine



AVBELJ PAVEL, predsednik sveta za družbeni plan in finance



TRČEK CIRIL, predsednik sveta za prosveto in kulturo



HVALE STANE, predsednik sveta za zdravstvo

Otvoritev doma krajevne skupnosti „Boris Kidrič“

Ko smo na letni konferenci občinske organizacije SZDL, januarja letos, razpravljali o vlogi in dejavnosti občanov v komunih, smo se odločno zavzeli in tudi stavili v zaključke te konference, da je potrebno intenzivno graditi in urejevati krajevne družbene centre. Danes že lahko ugotovljamo lpe rezultate v izvajanju tega sklepa. Lahko rečemo, da danes obstojajo v vseh krajevnih skupnostih — razen v krajevni skupnosti Stadion — primerne urejeni družbeni prostori, kjer se občani lahko zbirajo, sestajajo in družbeno-politično delujejo. Na novo so letos bili urejeni družbeni prostori v Stožicah, na Ježici, dograjen je bil dom krajevne skupnosti v Savskem naselju in danes predajamo namenu novi dom krajevne skupnosti Boris Kidrič. Ze naslednji mesec pa bodo usposobljeni družbeni prostori tudi v krajevni skupnosti Bežigrad. Za izgradnjo in ureditev vseh teh prostorov in objektov je bilo v letošnjem letu vloženih 96.700.000.- din sredstev, od katerih so krajevne skupnosti same vložile 27.800.000.- din lastnih sredstev, za 30 milijonov najele posojil, 11,5 milijonov je prispevala občinska skupščina, 3.400.000.- pa občinski odbor SZDL.

V letu 1964 in naslednjih letih bo seveda potrebno s to akcijo nadaljevati. Predvsem se kaže potreba, da se v naslednjem letu prične z izgradnjo družbenih prostorov na področju krajevne skupnosti Stadion in adaptirajo ter sodobno uredijo že obstoječi prostori v Savljah, na Črnučah in Sentjakobu. Na področju Dola in Beričevega pa bo v 7-letnem planu predvideti novo gradnjo takih družbenih prostorov v sklopu ostalih objektov na tem področju.

Z dosedanjim in nadaljnjo izgradnjo in ureditvijo k krajevnih družbenih centrov, smo, odnosno bomo zagotovili potrebno materialno osnovo za družbeno delovanje in uveljavljanje bčanov, krajevnih skupnosti in družbeno-političnih organizacij, nosti in družbeno-političnih organizacij.

Vendar je s tem sklep naše kkonference šele na pol izveden. Nujno se sedaj kaže potreba in pred vse subjektivne činitelje v občini in krajevnih skupnostih postavlja naloga, da se ugodni materialni pogoji polno in vsestransko izkoristijo in da ti krajevni družbeni centri odigrajo tisto vlogo, ki jim je namenjena.

Predvsm je vloga in namen krajevnih družbenih centrov, da ustvarijo in razvijajo večjo povezanost občanov v okviru krajevne skupnosti in jim omogočijo, da lahko tu opravljajo in uresničujejo svoje družbene, samoupravne in politične pravice in dolžnosti. Kajti v teh centrih, odnosno domovih, je sedež krajevne skupnosti in vseh krajevnih družbeno-političnih organizacij in tu naj bi občani imeli neposreden stik z organi svoje samoupravne skupnosti, se v okviru svojih družbeno-političnih organizacij in društev sestajali in urejevali svoje članske dolžnosti. Svoj glavni namen pa bo ta krajevni družbeni center, v katerem je tudi prijetno urejen klubski prostor, dosegel, če ne bo ostal samo prostor za sestanke, tem-

več, če bo postal mesto, kjer bi se občani svobodno zbirali in tudi mimo sestankov opravljali svoje družbene zadeve, razpravljali o njih, se dogovarjali o zadevah krajevne samouprave, prav tako pa tudi dobivali informacije, nasvete in odgovore na svoja vprašanja in težave, kot občani dajali predloge itd. V teh centrih naj bi se razvijalo tudi družbeno življenje, organizirala izobraževalna dejavnost, razna politična, strokovna in poučna predavanja, in razgovori.

V teh centrih in prostorih bodo lahko tudi predstavniki in člani občinskih samoupravnih organov — občinske skupščine, njenih svetov in komisij — ustvarili bolj neposreden in pogostnej stik z občani, svojimi volivci, ne pa le na zborih volivcev.

Seveda vse to zahteva sestavo potrebnih programov, doslednega izvajanja teh programov in polnega angaziranja vseh odgovornih činiteljev tako v občini kot v posamezni krajevni skupnosti. V nekaterih krajevnih skupnostih so že bili sestavljeni posebni programski odbori in sestavljeni programi, vendar je bilo izvajanje teh programov nedosledno in pomanjkljivo ter se usmerjalo le v kulturno-prosvetno in družabno področje. Topa ni glavni namen in vloga teh domov in krajevnih družbenih centrov.

Da bi vskladil in podprl prizadevanja za dobro vsebino in programe v krajevnih družbenih centrih, pripravlja občinski odbor SZDL formiranje posebne komisije, izvedbo posebnega seminarja za vodje in sodelavca v teh centrih in ustanovitve posebnega informativnega centra, ki bi zbiral in izdal dokumentacijo in publikacije potrebne za uspešno informiranje in dejavnost občanov v okviru krajevnih družbenih centrov.

Kot sem že navedel, so bila v dosedanjio izgradnjo in ureditev družbenih prostorov v naši občini vložena precejšnja sredstva. Prav to pa nas hkrati obvezuje, da pridobljene objekte in prostore polno in vsestransko izkoristimo in jih tudi skrbno vzdržujemo in čuvamo. Tako kot za izgradnjo, bodo tudi za vzdrževanje in uspešno delovanje teh prostorov potrebna materialna sredstva. Pri tem pa smatram, da bi morala priti do izraza iniciativa in odnos občanov samih do svojih skupnih objektov in prostorov in da predvsem od njih samih zavisijo, kako bodo ti objekti in prostori izkoriščeni in kako se bodo vzdrževali. Ena od možnosti je tudi uporaba članarine socialistične zveze za delovanje in vzdrževanje družbenih prostorov. Ta sredstva niti niso tako majhna, saj vsem krajevnim organizacijam SZDL v naši občini, ostane skoraj 2 in pol milijona članarine. (Seveda, če jo vso poberejo). S tem članarina ne bi bila samo dolžnost člana SZDL, temveč bi se koristno uporabila prav za tisto dejavnost, ki jo socialistična zveza, kot najširša politična organizacija občanov, tudi mora najbolj razvijati: to je omogočiti občanu — članu socialistične zveze — da uveljavlja svoje samoupravne, ustavne pravice in dolžnosti, da razpravlja o vseh družbenih problemih in o njih tudi soodloča.

IZDATKI

	Plan 1963	Predlog za 1964	%
I. OSNOVNA DEJAVNOST			
1. 8 osnovnih šol (osebni, material, izdat. in amortizac.)	263,620	341,578	
2. Glasbena šola Fr. Šturma	19,675	25,837	
3. I. gimnazija Bežigrad	71,535	82,007	
4. Večerna šola za odrasle	860	864	
5. Vzgoj. varstv. ustanove (vrtci)	29,300	37,100	
6. Delavska univerza	5,000	5,500	
7. Zavod za prosvet. in pedag. službo (inšpekcija)	6,000	6,722	
8. Seminarji in drugo	400	392	
Skupaj osnovna dejavnost	396,390	500,000	126
II. INVESTICIJE			
1. Telovadnica šole B. Kidriča in Kotlarna		135,000	
2. Telovadnica osn. š. Danile Kumar, Stožice		25,206	
3. Sanitarije osn. šole Ježica		4,500	
4. Kotlarna osn. šole V. Kraigherja in garderobe		11,000	
5. Adaptacija stavbe biv. Zdrav. doma za vzgoj. varstveno ustanovo Bežigrad		10,000	
6. Adaptacija 2 stavb za vzgojno varstv. ustanovi Brinje-Stožice		35,000	
7. Kotel za šol. kuhinjo Stožice		1,000	
8. Preureditev Sneguljčice za varstvo dojenčkov		2,000	
9. Za vzgojo in varstvo pri krajevnih skupnostih		4,000	
10. Povečanje šolske kuhinje v Savskem naselju		2,000	
11. Načrti za novogradnjo šole Janeza Levca		2,000	
12. Načrti za telovadnico v Dolu		3,000	
13. Načrti za novo osnovno šolo M. Jarca		15,000	
Skupaj investicije	61,598	249,706	405
III. OPERATIVNA REZERVA			
Skupaj vsi izdatki	4,732	30,000	
	462,691	779,706	168

149 RAZREDOV V BEŽIGRAJSKIH ŠOLAH — PREMALO

Kljub temu, da je v občini Bežigrad precej šol v katerih je 149 razredov, je prenatrpanost več kot očitna. V vseh šolah sta dve izmeni, problem prezasedenosti razredov pa se bo še povečeval skladno z vse večjim številom novih bežigrajčanov.

Sedemletni plan predvideva, da bi bile učilnice zasedene na 1,5 izmene, kasneje pa bi bilo potrebno postopno preiti tudi le na eno izmeno.

Sola »Borisa Kidriča« je zaradi prevelikega števila učencev zasedla pred dvema letoma tudi 4 učilnice vzgojnovarstvene ustanove »Mladi rod«. Nemudoma je potrebno pri tej šoli razen telovadnice in kotlarne zgraditi še nekaj učilnic. S tem bi bila stavba, v kateri je vzgojnovarstvena ustanova spet sproščena in namenjena svoji dejavnosti.

LETOS 678 VSELJIVIH STANOVANJ

Bežigrad postaja izrazito stanovanjska občina, saj se preseli na območje naše občine vsako leto več ljudi. Stanovanjska gradnja je za Bežigradom intenzivna, v letošnjem letu bo vseljivih 678 stanovanj, nedokončanih pa bo 926 stanovanj. Pomemben delež stanovanjske izgradnje pripada Skladu za zidanje stanovanjskih hiš, ki je lani zgradil 319 stanovanj, prav toliko pa jih bo po predvidevanjih zgradil v letošnjem letu.

Gledano splošno, gradnja stanovanj v zadnjih letih nazaduje. Premajhna je namreč gradbena sposobnost gradbenih podjetij, denarna sredstva za stanovanjsko

gradnjo ostajajo skoraj vsako leto neizkoriščena. Vse to kliče specializirana gradbena podjetja, ki bi gradila le stanovanjske objekte.

1119 ČLANOV TVD PARTIZAN

V petih TVD društvih »Partizan« je v naši občini včlanjeno 119 članov, ki se ukvarjajo s telovadbo, odbojko, košarko, lahko atletiko, dviganjem uteži, namiznim tenisom in drugim. Marljivo dela osem strelskih drušin in taborniška družina »Bičkova skala«, ki ima več kot 200 članov.

Vsa ta društva in organizacije gostujejo v šolah in njihovih telovadnicah, le Partizan z Ježice ima svoje prostore. V letošnjem letu bo dokončana telovadnica v Stožicah in v Savskem naselju. Oboje pa je za večji razvoj telesne kulture za Bežigradom še premalo.

ZA OSNOVNE ŠOLE 322 MILIJONOV

V letošnjem planu je predvideno, da bo za osemletke oziroma za osnovno izobraževanje na voljo 322 milijonov din, za gimnazije pa osemdeset milijonov din. Za glasbeno šolo, vzgojni zavod, večerno osnovno šolo, delavsko univerzo in šolsko inšpekcijo pa bo letos verjetno na voljo 80 milijonov din.

Več denarja bo potrebno za zgraditev telovadnice v Savskem naselju, za morebitno gradnjo šole Mirana Jarca ter za dograditev novih razredov pri šoli »Boris Kidrič«. Precej denarja je namenjeno še za ureditev šolskih kuhinj, kabinetov, delavnic, fizikalnih učilnic, itd.

J.

GOSPODINJE!

LEPO UREJENO STANOVANJE JE ŽELJA IN PONOS VSAKE GOSPODINJE

Tako stanovanje pa predstavlja že znatno vrednost in ste se zato morale marsičemu odreči, če ste si ga hotele opremiti po želji. Zgodil se pa je mnogokrat, da se urejenemu domu pripeti nesreča, ki pusti lahko znatne posledice. Tako nastane škoda po požaru po lastni ali tuji krivdi, škoda po poplavi, viharju in vdoru vode iz odvodnih kanalov in vodovodnih pip in podobno, škoda povzročena po vlomilcu, ki odnese najdragocenejšo stvar, škoda zaradi razbitja stekla v oknih, vratih, škoda zaradi razbitja porcelanastih školjk in umivalnikov ter podobno, škoda povzročena pod vplivom električnega toka na štedilniku, hladilniku, televizorju in podobno.

POMNITE!

TOVRSTNE ŠKODE VAM POVRNE ZAVAROVANJE,

ki glede na širino jamstva ni drago in je zaradi nizke premije pristopno vsaki gospodinjji. Za vrednost stanovanjskih premičnin 1.000.000 din, plačate letno le 1500 din.

ZATO NE ODLAŠAJTE!

Da ne boste občutili nesreče in obžalovanje za posledicami izgube

SKLENITE TAKOJ TOVRSTNO ZAVAROVANJE

PRI SVOJI ZAVAROVALNICI

oziroma pri njenih zastopnikih, ki so v vseh večjih naseljih občinskih skupščin

LJUBLJANA-BEŽIGRAD,
LJUBLJANA ŠIŠKA-MEDVODE,
LJUBLJANA VIČ-RUDNIK,
GROSUPLJE.

LITIJA,
LOGATEC,
VRHNICA,
RIBNICA

ZAVAROVALNICA BEŽIGRAD
v Ljubljani, Parmova 33
Telefon 31-123

