



letnik C - leto 1998

1



SLOVENSKI ČEBELAR

100 LET OD USTANOVITVE SLOVENSKEGA ČEBELARSKEGA DRUŠTVA ZA KRANJSKO, ŠTAJERSKO, KOROSKO IN PRIMORSKO TER IZHAJANJE GLASILA "SLOVENSKI ČEBELAR"

125 LET OD USTANOVITVE KRANJSKEGA ČEBELARSKEGA DRUŠTVA IN IZHAJANJA "SLOVENSKE ČEBELE"



Lojze Peterle : Ob novem letu 1998	2	Lojze Peterle: A happy New year	2
ČZS : Vabilo na državni čebelarški seminar v Celje	3	ČZS: Invitation to the beekeeping seminar in Celje	3
Milan Runtas : Naše čebelarstvo v številkah	4	Milan Runtas: Slovenian beekeeping in the numbers	4
ČEBELARJEVA MESEČNA OPRAVILA		BEEKEEPERS OCCUPATIONS	
Janez Mihelič: Čebelarjeva opravila v januarju	8	Janez Mihelič: Beekeepers occupations in January	8
Matjaž Vehovec: Čebelarjeva opravila v nakladnem panju	9	Matjaž Vehovec: Beekeepers occupations in LR hives in January.	9
Jože Matavž: Veterinarski nasveti – zimsko zdravljenje varoze	11	Jože Matavž: Veterinary advices Winter treatment of varroasis	11
IZKUŠNJE NAŠIH ČEBELARJEV		EXPERIENCE OF OUR BEEKEEPERS	
Ivan Jurkovič: Nič več AŽ ?	12	Ivan Jurkovič: Modified AŽ hive	12
Edi Senegačnik: O lanskem medenju v Sloveniji	16	Edi Senegačnik: The last year honey harvest in Slovenia	16
Marjan Debelak: Maksi AŽ panj postaja panjski sistem z neomejeno prostornino	19	Marjan Debelak: Maxi AŽ hive is becoming a hive with unlimited space.....	19
ZA MLADE ČEBELARJE		FOR THE YUNG BEEKEEPERS	
Ivan Pehant: Za mlade po srcu	21	Ivan Pehant: For young in heart ..	21
Franc Prezelj: Srečanje mentorjev čebelarških krožkov Slovenije.....	24	Franc Prezelj: The mentors of young beekeepers has meet	21
Janez Poklukar: Evropa bo posodobila čebelarstvo	25	Janez Poklukar: Europe will modernize his beekeeping	25
Janez Gregori: Naše čebelje paše..	31	Janez Gregori: Our bee pastures	31
V SPOMIN		IN MEMORIAM	
MALI OGLASI		SMALL ADVERTISEMENTS	
OBVESTILA		NEWS	

Vesel božič || 35686
srečno in medeno
1998



želita vsem čebelarjem v novem letu
izvršni odbor Čebelarske zveze Slovenije
in uredništvo Slovenskega
čebelarja

OB NOVEM LETU 1998



Prevesilo se je leto in že smo v novem, za slovensko čebelarstvo jubilejnem letu. Praznujemo namreč 125. obletnico ustanovitve prve čebelarске organizacije in 100-letnico izhajanja naše revije Slovenski čebelar.

Če se ozremo na minulo leto, lahko rečemo, da je bilo po eni strani bolj, po drugi pa manj uspešno. Čebele nas niso pustile "na cedilu", zato pa nas je čebelja paša, vsaj večino slovenskih čebelarjev. Tako so lonci z medom že bolj prazni. Ne moremo pa se pritoževati zaradi slabe prodaje.

Največji uspeh ČZS v minulem letu je brez dvoma uspešna kandidatura za kongres Apimondije leta 2003. Še zlasti, ker bo kongres Apimondije prvič v Sloveniji, je to velik dogodek tako za čebelarje kot tudi za Slovenijo. Zelo uspešno smo izvedli tudi tekmovanje mladih čebelarjev na Srednji kmetijski šoli v Mariboru, ob njenem visokem jubileju. Delo mentorjev je vsako leto boljše, to pa kažejo rezultati na tekmovanjih. Zaslužijo si vso pohvalo za požrtvovalno delo z mladimi. Tudi naša organizacija se trudi, da bi jim olajšala delo, zato smo jim, že drugo leto zapored, omogočili dopolnilno izobraževanje. Navdušiti bomo morali tudi tista društva in šole, na katerih še nimajo čebelarških krožkov, da jih bodo ustanovili. Mladi čebelarji so pogoj za prihodnji razvoj čebelarstva.

Tudi v Celju, kjer je ČZS prvič organizirala svoje letno strokovno posvetovanje čebelarjev, sem bil presenečen nad velikim obiskom čebelarjev. Prireditve je bila zelo uspešna in letos bomo skušali organizirati še bolj zanimivo posvetovanje z aktualnimi temami, in to v prenovljenih, lepših in večjih sejmskih prostorih v Celju. Že zdaj vabim čebelarje in razstavljalce, da se posvetovanja in čebelarске razstave tudi letos udeležijo v čim večjem številu.

Tudi opazovalna služba medenja je letos delovala uspešno, čeprav so ji delo oteževale neugodne vremenske razmere. Žal poznega medenja hoje, ki se je lani pojavilo na višjih območjih notranjskih in kočevskih gozdov, napovedala pa ga je tudi naša opazovalna služba, veliko čebelarjev ni izrabilo. Tudi letos nam je uspelo zagotoviti sladkor za krmiljenje čebel, žal pa preskrba s sladkorjem ni sistemsko rešena. Kljub temu upamo, da nam bo letos uspelo preskrbeti sladkor vsaj pod enakimi pogoji. Tudi finančno stanje Zveze je dobro, tako da bomo lahko opravili temeljne naloge, ki smo si jih zastavili v delovnem programu.

Lani smo se na pobudo Čebelarске zveze Češke udeležili zasedanj delegacij čebelarških organizacij držav podpisnic sporazuma GEFТА. Delegacije so na podlagi skupne analize stanja čebelarstev pripravile posebno deklaracijo, ki jo bodo posredovale svojim vladam. V njej predlagajo ukrepe za izenačitev možnosti gospodarjenja in nujne ukrepe za razvoj čebelarstva. Čebelarске zveze pa morajo izdelati tudi programe razvoja čebelarstva, tako da bo mogoča primerjava med programi vseh držav članic tega sporazuma.

Žal pa smo imeli lani tudi nekaj težav. Varoza je zopet pokazala "zobe". Jeseni so številni čebelarji ostali brez čebel. Veterinarska služba očitno nima dovolj učinkovitih zdravil, da bi preprečila ta množičen napad varoze, prav tako pa tudi ni dovolj dobro opredeljena njena odgovornost za nastale razmere. Čebelarji si želimo, da se v prihodnje ne bi ponovljale tako hude izgube čebeljih družin.

Prihodnje naloge zveze so predvsem posodobitev pravilnika o blagovni znamki slovenskega medu in izdelava novega pravilnika za blagovno znamko slovenskih matic.

Čebelariskim krožkom je treba omogočiti nakup novih učnih pripomočkov, za čebelarje pa organizirati svetovanje o tehnologiji, prodaji in predelavi čebeljih pridelkov v okviru kmetijske svetovalne službe. Poleg tega moramo pripraviti zanimivo posvetovanje čebelarjev in dobro organizirano tekmovanje mladih čebelarjev v Velenju.

Za celoletni trud se zahvaljujem vsem, ki so delali za napredek slovenskega čebelarstva, zlasti pa vodstvom društev, mentorjem in sodelavcem naše Zveze. Ob novem letu želim vsem čebelarkam in čebelarjem zdravje, srečo in uspešno čebelarjenje, predvsem pa, da bi povsod boljše medilo kot lani.

Lojze Peterle,
predsednik Čebelariske zveze Slovenije

ČEBELARSKA ZVEZA SLOVENIJE VABI V CELJE NA XXI. DRŽAVNI ČEBELARSKI SEMINAR IN ČEBELARSKO RAZSTAVO

Čebelariska zveza Slovenije bo v **SOBOTO, 14. februarja 1998. ob 9. uri** organizirala **XXI. državni čebelariski seminar in čebelarisko razstavo**. Seminar bo v upravni stavbi **CELJSKEGA SEJMA** (pri glavnem vhodu) v **CELJU, Dečkova1**.

DNEVNI RED SEMINARJA

Ob 9. uri: Otvoritev in pozdravni govor predsednika ČZS g. Lojzeta Peterleta

Ob 9.15 : Okrogla miza, z naslovom " **KAKO PRIDELATI VEČ MEDU** ", ki jo bo vodil inž. Franc Šivic na njej pa bodo sodelovali: dr. Janko Božič - z uvodnim referatom - Matej Blejc, inž. Marjan Debelak, Brane Kozinc, inž. Jože Babnik, Matjaž Vehovec, Anton Rozman, Mirko Pavlin, dr. Janez Poklukar in Zoran Zidarič z 10-minutnimi povzetki referatov, ki bodo objavljeni v zborniku.

Od 12.15 do 12.45 ODMOR

Ob 12.45 do 15.00 : Okrogla miza z naslovom " **PROBLEMATIKA UPORABE ZDRAVIL V ČEBELARSTVU** ", ki jo bo vodil dr. Jože Šnajder - z uvodnim referatom - na njej pa bodo sodelovali: dr. Aleš Gregorc, dr. Jože Rihar, itd.

ČEBELARSKA RAZSTAVA

V novi dvorani poleg upravne stavbe sejma v Celju bo organizirana čebelariska razstava. Čebelariska podjetja, čebelarje in druge vabimo, da razstavijo svoje izdelke in inovacije. **Prijave sprejemamo do 10. februarja na ČZS, telefon 061 - 210 992.** Cena za 1m² razstavnega prostora je od 100 do 300.- SIT. **Samo za tiste inovacije, ki bodo razstavljene prvič, bo razstavni prostor brezplačen.** Vstopnina za udeležbo na seminarju je 700.- SIT. Z vstopnico boste prejeli tudi zbornik referatov.

Vljudno vabljeni vsi slovenski čebelarji in ljubitelji čebel !

ČZS

NAŠE ČEBELARSTVO V ŠTEVILKAH

Primerjava letošnjih kazalcev s podatki iz leta 1992

MILAN RUNTAS

Pred koncem leta je navadno čas za izdelavo različnih analiz in zbirk podatkov o neki organizaciji oziroma dejavnosti. V Slovenskem čebelarju, št. 12/92, sem prvič obdelal podatke, ki smo jih dobili od vodstev čebelarskih društev in jih vnesli v računalnik. Že takrat sem opozoril, da nekatera društva niso poslala popolnih podatkov, zato prikazane tabele niso bile povsem točne. Žal nam do zdaj ni poslalo podatkov, za katere smo prosili, približno dva odstotka društev. Lani od društev tudi nismo več zahtevali zapisov o nečlanih, zato so v tabelah upoštevani še predlanski podatki o njih.

V skladu z 10. členom pravil Čebelarke zveze Slovenije (naprej ČZS) je naš član čebelarska organizacija, ki je registrirana na podlagi določil zakona o društvih, torej ne posameznik, kot mislijo nekateri. Posameznik je v ČZS včlanjen posredno, v skladu s 13. členom pravil ČZS, po katerem je članarina za člane (torej čebelarske organizacije) določena glede na število čebelarjev v organizacijah, ki so članice ČZS. Niti zakon o društvih niti naša pravila ne poznajo različnih članov, tako da društva, ki ČZS prijavijo in plačajo članarino, npr. za 50 članov, v svojih sez-

namih pa imajo vpisanih še 100 "svojih" članov (le-ti za nas niso člani), zavestno kršijo 13. člen pravil ČZS. S takim ravnanjem nekatera društva zavestno slabijo ČZS, čeprav ta v pogovorih in pogajanjih z vlado in drugimi državnimi organi nastopa kot skupen predstavnik organiziranih čebelarjev. Ker je le-teh iz leta v leto manj, je tudi pogajalsko izhodišče ČZS iz leta v leto slabše, stroški vzdrževanja ČZS pa sorazmerno z zmanjševanjem števila članstva višji.

Pomoč, npr. regresiran sladkor, s kontingenti in dodatnimi dajatvami omejen uvoz medu, izvozna spodbuda za med, organizirana opazovalno-napovedovalna služba in specialistična veterinarska služba, je ne glede na pomanjkljivosti dosežek, ki smo ga od države izsilili le zato, ker imamo enotno in razmeroma močno osrednjo čebelarsko organizacijo. Če bi se z državo pogajali posamezniki ali posamezna čebelarska društva, teh rezultatov ne bi bilo. Nad tem bi se morala zamisliti vodstva društev, ki tolerirajo ali celo spodbujajo včlanjevanje tako imenovanih "društvenih" članov.

Pa pogledjmo "osebno izkaznico" našega čebelarstva.

Najprej gibanje (bolje zmanjševanje) števila naročnikov na našo revijo Slovenski čebelar (naprej SČ):

Tabela 1 a

Leta 1988 je prejelo	SČ 8.479 naročnikov,	
leta 1989 je prejelo	SČ 7.882 naročnikov	oz. 7,2 % manj,
leta 1990 je prejelo	SČ 6.860 naročnikov	oz. 11,7 % manj,
leta 1991 je prejelo	SČ 7.075 naročnikov	oz. 3,1 % več,
leta 1992 je prejelo	SČ 6.560 naročnikov	oz. 7,3 % manj,
leta 1993 je prejelo	SČ 6.626 naročnikov	oz. 1,0 % več,
leta 1994 je prejelo	SČ 6.530 naročnikov	oz. 1,4 % manj,
leta 1995 je prejelo	SČ 6.533 naročnikov	oz. 0,4 % več,
leta 1996 je prejelo	SČ 6.116 naročnikov	oz. 6,7 % manj,
leta 1997 je prejelo	SČ 6.133 naročnikov	oz. 0,2 % več kot leto prej.

Kot vidimo, se je število naročnikov SČ v desetih letih znižalo za 27,7 odstotka. Večino naročnikov sestavljajo člani, ki s poravnavo članarine plačajo tudi SČ, približno 200 pa je "čistih" naročnikov (posamezniki, ki niso člani nobenega društva, šole in znanstvene organizacije). Izjemno visoka inflacija (več kot 4.000 odstotkov) je v letih 1988-1990 občutno znižala življenjsko raven, še zlasti pokojnine, ki so po nekaj mesecev zaostajale za rastjo življenjskih stroškov, da se je število naročnikov zmanjšalo skoraj za 19 odstotkov. Približno leto prej je začela svoj uničujoč pohod varoza in pomorila približno 60

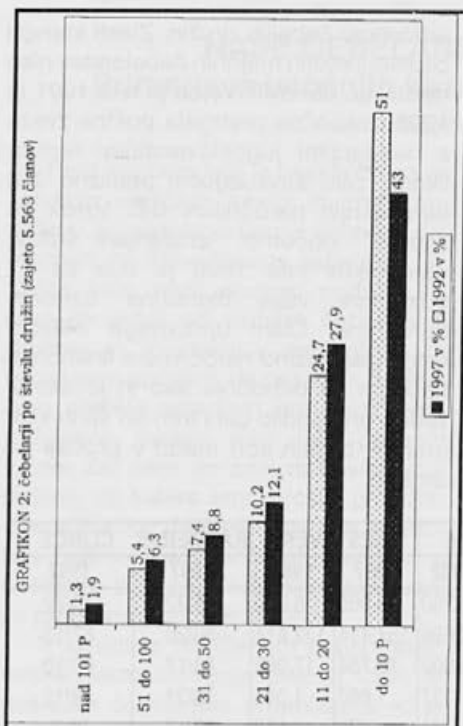
odstotkov čebeljih družin. Zlasti starejši čebelarji svojih majhnih čebelarstev niso nikoli več obnovili. Vojska je leta 1991 in 1992 dokončno pretrgala pošne zveze z nekdanjimi jugoslovanskimi republikami, zato smo izgubili približno 350 tamkajšnjih naročnikov SČ. Vzrok za zadnje občutno znižanje števila naročnikov leta 1996 je bila za 57 odstotkov višja članarina oziroma naročnina. Člani upravnega odbora usklajujejo višino naročnine s finančnim načrtom za prihodnje leto in jo skoraj vedno prilagodijo ceni treh do štirih kilogramov boljših sort medu v prodaji na drobno.

Tabela 1 b	ČLANI		NEČLANI		SEŠTEVEK		RAZMERJE ČL/NČS	
	1997	1992	1997	1992	1997	1992	1997	1992
Čebelarji	6.133	6.332	2.852	1.750	8.965	8.072	68/32	78/22
Pridobitni panji	126.638	107.445	30.776	14.696	157.414	122.414	80/20	87/13
Rezervni panji	16.463	16.166	3.301	1.800	19.764	17.966	83/17	90/10
Prevaževalci čebel (PČ)	860	934	230	127	1.090	1.061	79/21	88/12
Lastno vozilo PČ	587	497	89	41	676	533	87/13	92/8
Pridobitni panji PČ	46.374	43.800	6.838	2.965	53.212	46.765	87/13	97/3
Rezervni panji PČ	7.656		1299		8.864		86/14	
Čebelarji v AŽ panjih	5.416	5.101	2.264	1.425	7.680	6.526	71/29	78/22
Čebelarji v LR panjih	136	144	61	23	197	167	69/31	68/14
Pridobitni AŽ panji	117.678	104.827	27.090	14.826	144.768	119.653	81/19	98/2
Rezervni AŽ panji	15.978		3.195		19.173		83/17	
Pridobitni LR panji	2.414	2.618	550	143	2.964	2.761	81/19	95/5
Rezervni LR panji	192		48		240		80/20	

Komentar k tabeli št. 1 b

V petih letih se je število članov zmanjšalo za 10 odstotkov, število vseh pridobitnih panjev se je povečalo za 22 odstotkov, število prevažalcev čebel ni občutno spremenjeno, za približno 20 odstotkov se je povečalo število prevoznih enot, število pridobitnih panjev prevažalcev pa se je povečalo le za dobro desetino. Skupno število AŽ panjev se je zvišalo za 17 odstotkov, LR in drugih nakladnih panjev pa za približno 7 odstotkov. Kljub temu ostaja razmerje med uporabniki obeh panjskih sistemov skoraj nespremenjeno. Statistično gledano, je imel povprečen čebelar

pred petimi leti 15 panjev, letos pa jih ima 18. Prevažalci so imeli pred petimi leti povprečno po 41 pridobitnih panjev, zdaj pa jih imajo že 49. Pred petimi leti je bilo med čebelarji 13 odstotkov prevažalcev, ki so imeli 38,2 odstotka vseh pridobitnih panjev, letos pa se je število prevažalcev zmanjšalo na 12,2 odstotka, prevažajo pa le še 33,8 odstotka vseh čebeljih družin. Očitno se zmanjšuje zanimanje za čebelarjenje te vrste. Vzroke lahko iščemo v pomanjkanju pasišč (Hrvaška), zaostrenih možnostih trženja za večje čebelarje, ki so svoj pridelek povečini prodajali posrednikom, ter v zvišanju stroškov

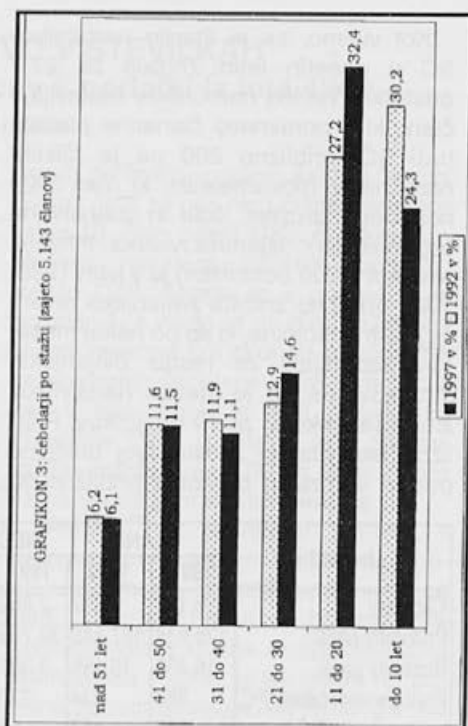


prevoznega čebelarjenja, saj to zaradi vsega naštetega postaja nedonosno.

Komentar k tabeli in grafikonu št. 2:

V vseh naslednjih tabelah so prikazani le člani, saj za nečlane nimamo podatkov in jih kot društvena organizacija nimamo pravice niti pridobivati niti voditi.

Podatki o številu pridobitnih čebeljih



družin - panjev zajemajo 5.653 vpisanih čebelarjev, ki imajo več kot eno čebeljo družino. Tabela kaže, da je pravih ljubiteljskih čebelarjev z največ desetimi panji kar osem odstotkov manj kot pred petimi leti, kazalci za druge skupine čebelarjev pa so povsod višji kot pri prvi obdelavi podatkov. Kot tabela št. 1b, v kateri so zajeti tudi rezervni panji, tudi ta

podatka kažeta, da se število panjev na čebelarja povečuje, kljub temu pa je pravih poklicnih čebelarjev, ki bi čebelarili z več kot 400 pridobitnimi panji, komaj za vzorec. Celotako, ki čebelarijo z več kot sto čebeljimi družinami, je le 107.

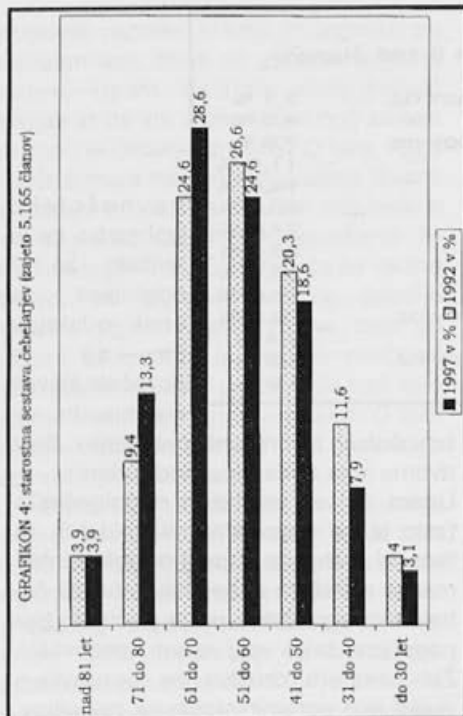
Komentar k tabeli in grafikonu št. 3:

Podatke o čebe-

Tabela št. 2

Čebelarji po številu panjev, zajetih 5.653 članov:

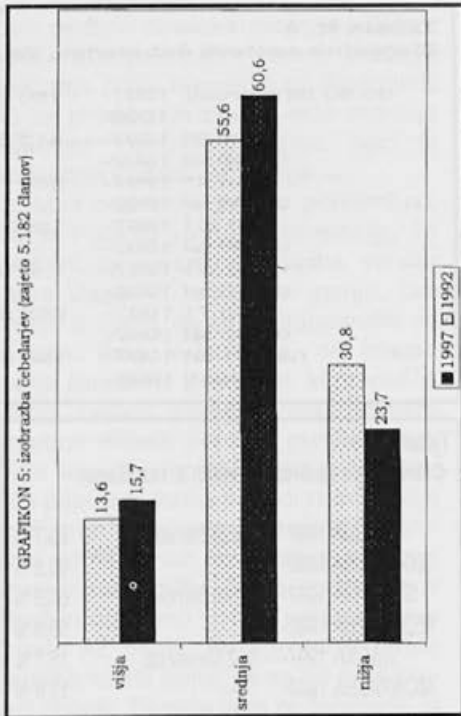
Do 10 panjev	1997-	- 2.435 članov	43,0 %
	1992-		51,0 %
11 - 20 panjev	1997-	- 1.574 članov	27,9 %
	1992-		24,7 %
21 - 30 panjev	1997-	- 682 članov	12,1 %
	1992-		10,2 %
31 - 50 panjev	1997-	- 500 članov	8,8 %
	1992-		7,4 %
51-100 panjev	1997-	- 355 članov	6,3%
	1992-		5,4 %
nad 101 panj	1997-	- 107 članov	1,9 %
	1992-		1,3 %



larskem stažu imamo za 5.143 članov. Pri tem se slika izpred petih let ni občutno spremenila, to pa je razumljivo, saj se starostna struktura in čebelarski staž brez priliva večjega števila novih članov ne moreta spremeniti. Skoraj 57 odstotkov čebelarjev čebelari manj kot 20 let, zato še kako potrebujejo znanje in nove informacije.

Komentar k tabeli in grafikonu št. 4:

Starostna sestava čebelarjev, zajetih je 5.165 vpisanih članov, kaže, da večino naše populacije naše populacije sestavljajo upokojenci. Manj kot 30 odstotkov članov je mlajših od 50 let - to je šest odstotkov manj kot pred petimi leti - zato pa se je za nekaj več kot osem odstotkov



povečalo število članov, starih od 61 do 80 let. Ta podatek in ugotovitev prejšnje tabele, da 57 odstotkov članov čebelari manj kot 20 let, potrjujeta, da so ciljna skupina našega članstva mlajši upokojenci. Vsako leto se v naših vrstah zamenja približno petsto članov (tolikim članstvo preneha, njihova mesta pa zasedejo novi, povečini mlajši upokojenci).

Tabela št. 3

Čebelarji po čebelarskem stažu, zajetih 5.143 članov:

do 10 let staža 1997-	- 1251 čl.	24,3 %
1992-		30,2 %
od 11 1997-	- 1.665 čl.	32,4 %
do 20 LET 1992-		27,2 %
od 21 1997-	- 750 članov oz.	14,6 %
do 30 let 1992-		12,9 %
od 31 1997-	- 574 članov oz.	11,1 %
do 40 let 1992-		11,9 %
od 41 1997-	- 591 članov oz.	11,5 %
do 50 let 1992-		11,6 %
let 51 1997-	- 312 članov oz.	6,1 %
let staža 1992-		6,2 %

Tabela št. 4**Starostna sestava čebelarjev, zajetih 5.165 članov:**

do 30 let starosti 1997-	- 160 članov oz.	3,1 %
1992-		4,0 %
od 31 1997-	- 413 članov oz.	7,9 %
do 40 let 1992-		11,6 %
od 41 1997-	- 960	18,6 %
do 50 let 1992-		20,3 %
od 51 1997-	- 1269	24,6 %
do 60 let 1992-		26,6 %
od 51 1997-	- 1.479	28,6 %
do 70 let 1992-		24,6 %
od 71 1997-	- 685 članov oz.	13,3 %
do 80 let 1992-		9,4 %
nad 81 let 1997-	- 199 članov oz.	3,9 %
starosti 1992-		3,9 %

novnošolsko izobrazbo se je znižalo za 7 odstotkov, za enak odstotek pa se je povečalo število srednje in vi-

Tabela št. 5**Čebelarji po izobrazbi, zajetih 5.182 članov:**

NIŽJA 1997-	- 1.230 članov oz.	23,7 %
IZOBRAZBA 1992-		30,8 %
SREDNJA 1997-	- 3.140 članov oz.	60,6 %
IZOBRAZBA 1992-		55,6 %
VISOKA 1997-	- 812 članov oz.	15,7 %
IZOBRAZBA 1992-		13,6 %

Komentar k tabeli in grafikonu št. 5:

Izobrazbena struktura članstva se je v primerjavi z letom 1992 občutno izboljšala. Število čebelarjev z os-

sokošolsko izobraženih čebelarjev. Brez dvoma je ta podatek vzpodbuden.

Upam, da vas statistika ni dolgočasila (zato je ne objavljamo vsako leto), za tiste, ki želite kar najbolj popolno informacijo o našem čebelarstvu, ter za čebelarsko zgodovino pa je pričujoči zbir podatkov, tako vsaj upam, zadovoljiv. Žal nekatera društva ne popravljajo vsako leto spreminjajočih se podatkov, še bolj pa sliko zamegljujejo čebelarji, ki niso nikjer prijavljeni ali so le "društveni" člani. Kljub vsemu so ti podatki ta hip v Sloveniji gotovo najbolj točni.

**ČEBELARJEVA OPRAVILA V JANUARJU****PROF. JANEZ MIHELICH**

Najprej želim vsem čebelarkam in čebelarjem srečno novo leto, bogato bero, zdrave čebele in obilo uspehov pri čebelarjenju. Mislim, da me mnogo čebelarjev pozna, saj sem že dolgoletni urednik Slovenskega čebelarja. Kmalu bo minilo petindvajset let, odkar sem začel urejati naše glasilo. Na željo uredniškega odbora bom letos kramljial z vami, predvsem seveda s čebelarji začetniki, o mesečnih čebelarjevih opravilih. V teh letih sem si pridobil nekaj

praktičnih izkušenj, čeprav sam v bližini Domžal čebelarim le s petindvajsetimi AŽ panji. Upam, da bom na ta način lahko pomagal tako začetnikom kot tudi starejšim čebelarjem. Z veseljem vam jih bom posredoval, tudi tiste, ki sem si jih pridobil ob ogledih čebelarstev doma in v tujini.

Koledarsko leto se začenja, čebelarsko pa se je začelo že pred petimi meseci, ko smo pripravljali čebele na zazimitev. Le s težavo bomo letos

popravili napake, ki smo jih zagrešili pri čebelah lani, zlasti od začetka avgusta naprej. Upam, da niste storili preveč napak in da ste zazimili čim bolj zdrave in močne čebelje družine. O tem, kako močna mora biti čebelja družina jeseni, potekajo pri nas še živahne razprave, v svetu pa so čebelarji to vprašanje že rešili. Številni naši čebelarji se še vedno bojijo, da porabijo močne čebelje družine pozimi preveč hrane, zato so jeseni zadovoljni s srednje močnimi družinami, nekateri pa zazimijo tudi zelo šibke. Pa temu ni povsem tako. O tem bomo več spregovorili pri jesenskih opravilih po glavni paši.

Zima lahko čebelam in čebelarju naredi veliko škode, še zlasti, če je zelo ostra in dolgotrajna. Najbolj so seveda ogrožene šibke družine. Ker so slabo predelale sladkorno raztopino, niso imele časa in moči, da bi iz nje odstranile odvečno vodo ter jo pokrile z voščenenimi pokrovčki. To je že prva slaba točka šibkih družin. Hrana v satju se kisa, v panju pa je preveč vlage, ki zelo neugodno vpliva na mikroklimo panja. Čebele ne morejo vzdrževati temperature gnezda na potrebni temperaturi ali pa jo vzdržujejo le z velikimi naporji. Posledica tega sta stres in velike težave pri prebavi. Čebelarji pravimo, da imajo čebele grižo. Navzočnost večjega števila varoj še poslabša počutje družine. Čisto nasprotno je z močno družino, saj brez velikih naporov pre-

dela dodano zimsko krmo in jo pokrije z voščenenimi pokrovčki, dobro prenaša tudi zelo nizke temperature. Spomladi, ko se pojavi prva zalega, laže vzdržuje ustrezno mikroklimo panja, zato je sposobna vzrediti več zalege.

Med zazimitvijo je zelo pomembno, da je v panju ustrezna ventilacija. To pomeni, da v panju ni prepaha, vendar mora vlaga, ki nastane v panju, čim hitreje iz njega, da se ne kondenzira na stenah. Zato je najbolje, da imamo panje zapažene z opažem, ki prepušča vlago, najbolj primerna sta pet centimetrov debela penasta guma ali valovita lepenka, kombinirana s časopisnim papirjem, lahko pa tudi kombinacija vseh treh. Predvsem v začetku februarja, ko se zaradi nove zalege temperatura v panju zviša, lahko dodamo nov opaž in odpremo gornjo prezračevalno loputo AŽ panja. Če ste panje dobro zapažili, se ne bojte, da se bo panj preveč ohladil. To velja tako za čebelarje, ki čebele prezimujejo samo v plodišču, kakor tudi za tiste, ki jih prezimujejo v medišču.

Nekoliko stran od čebelnjaka pripravite tudi krmišnico za ptice, da ne bodo pozimi vznemirjale čebel. Veliko bolj jih namreč moti trkanje po panjih, kot na primer odpiranje panja. Veliko čebelarjev po svetu namreč brez večje škode pozimi zatira varoo, seveda, ko v panjih še ni nove zalege, temperatura zraka pa je več kot 10 °C.

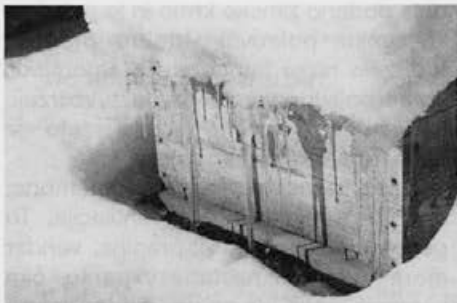
ČEBELARJEVA OPRAVILA V NAKLADNEM PANJU V JANUARJU

MATJAŽ VEHOVEC



Pisanja teh mesečnih navodil sem se lotil z željo, da bi v njih našli kaj koristnega zase ali da bi vas morda spodbudil k drugačnemu razmišljanju o nakladnem panjskem sistemu

in tehnologiji čebelarjenja v njem. Doma sem iz Slovenj Gradca, kjer skupaj z očetom čebelariva na Krnicah, v neposredni bližini cerkve sv. Jurija. Pri prenovi tal so tam po naključju odkrili staroslovanske grobove iz 9. in 10. stoletja. Izjemno arheološko najdišče, edinstveno v Sloveniji, je bilo razglašeno za



Deščica je nad žrelom LR panja.

spomenik najvišje kategorije, grobovi pa so zavarovani z debelim steklom, po katerem lahko hodimo in si jih ogledujemo. Po poklicu sem učitelj, živim in delam pa v Velenju, kjer sem tudi mentor čebelarškega krožka. Čebelarimo z AŽ panji in različnimi višinami naklad LR panja. S čebelarstvom se ukvarjam nekaj več kot 20 let, ves čas čebelarim s približno 20 čebeljimi družinami v obeh panjskih sistemih. Tako se očetovo čebelarstvo v AŽ panjih postopno spreminja v nakladno čebelarjenje. Ker najino čebelarstvo nikoli ni bilo preveč veliko, sem se lahko dodobra poglobil v študij in opazovanje, predvsem biologije čebelje družine.

Precej časa sem se ukvarjal tudi z vprašanjem, zakaj se nakladni panjski sistem pri nas nikoli ni bolj množično uveljavil in zakaj so ga številni čebelarji po neuspešnem poskusu opustili. Kako je tudi mogoče, da nekateri vendarle zelo uspešno čebelarijo z nakladnim panjem? Odgovorov je veliko, zame kot pisca letošnjih mesečnih navodil pa je pomembno tole: standardni nakladni LR panj, ki so ga v preteklosti uvajali v slovensko (tudi jugoslovansko) čebelarstvo, je za povprečnega ljubiteljskega čebelarja z razmeroma majhnim strokovnim znanjem in utrjenim "AŽ mišljenjem" vendarle pretrd oreh. Nerazvita tehnologija prevažanja nakladnih panjev, slabe poletne paše, nepredvidljive pomladi s pogostimi ohladitvami ter čebelarjenje s kranjico in njenimi iz-

jemnimi lastnostmi so dejstva, na katera je treba (pri izbiri ustreznega panjskega sistema) posebej opozoriti. Tako je v zadnjem času opaziti različne poskuse, kako bi standardni LR panj prilagodili našim posebnim podnebnim in pašnim razmeram. Vse kaže na to, da se najbolj uveljavlja nizka (dvetretjinska) naklada z višino satnika 160 mm, zato ji bom pri pisanju navodil namenil največ pozornosti (v nadaljevanju jo bom zaradi poenostavitve imenoval kar naklada).

Januarja se bomo izobraževali, načrtovali nove tehnološke prijeme za novo sezono in podobno, čebele pa pustili pri miru. Če imamo stojišča na ustreznem kraju (brez stalnega rahlega vetra), jih ne bomo odevali. Zadostovalo bo nekaj slojev časopisnega papirja pod pokrovom. Snega ne bomo odstranjevali, ker s tem ne bi prispevali k boljšemu prezimovanju, ampak bi bilo to le nepotrebno dodatno delo. Sneg se okoli panjev, ki stojijo na prisojni legi, skoraj vedno pravočasno stopi. Če pa okoli vaših panjev obleži predolgo v pomlad, vam svetujem vnovičen premislek glede pravilnosti izbire kraja stojišča. Nevarnost, da bi ob topljenju snega led zamašil žrela, lahko odpravimo tako, da na naletno desko položimo deščico z žrelcem na spodnji stani. S tem naredimo nekakšen podaljšek oz. predor, ki ga sneg in led ne moreta zamašiti. Ta nevarnost odpade, če imamo v nakladi odprto luknjo. Toplotno ugodneje deluje odprtina v spodnji pri dveh oz. v srednji pri treh nakladah. Žrelo na podnici je v vsakem primeru odprto.

Za konec še povabilo na vsakoletno srečanje in posvetovanje čebelarjev, na katerem se bomo lahko zainteresirani tudi osebno spoznali. Pa še to! Če imate v zvezi z nakladnim čebelarjenjem kakršno koli vprašanje, ki bi lahko bilo zanimivo tudi za druge bralce rubrike, ga pošljite na uredništvo. Potrudil se bom in vam po svoji moči odgovoril že v prihodnji številki. Lahko me pokličete na tel. 063 857 898 po 21. uri.

VETERINARSKI NASVETI

- ZIMSKO ZDRAVLJENJE VAROZE

Kljub temu da smo jeseni opravili vsa predvidena zdravljenja, nam je na močnejše okuženih območjih ostalo v panju kar precejšnje število varoj. Skoraj celoten november je bila v družinah še zalega. Tako smo ob preizkušanju novega aparata VAT-1, za zdravljenje z aerosolom, 7. novembra našli zalego kar na treh satih. Če decembra nismo opravili zimskega zdravljenja, je januarja še vedno čas za to opravilo. Še vedno namreč predvidevamo, da v družinah ni nove zalege.

Kdaj bomo lahko izvedli zdravljenje ?
Pogoj za izvajanje zimskega zdravljenja je **dnevna temperatura več kot 10 °C**. Ob izletnih dnevih se lahko brez skrbi lotimo zdravljenja.

S čim bomo opravili zdravljenje ?

Ta hip imamo na razpolago samo dve sredstvi, in sicer **hemovar** in **apitol**, ter seveda alternativne pripravke, kot je **oksalna kislina**.

Hemovar

Dimljenje opravimo enako kot jeseni, le da moramo biti pri tem nekoliko pazljivejši. Izberemo najtoplejši čas dneva in začnemo dimiti okrog 12. ure. Tako bodo čebele do večernega mraza imele dovolj časa, da se spet strnejo v gručo. Lističe lahko pripravimo že dosti prej, da ne bomo izgubljali časa in da topilo ne bi izhlapelo. Prej nakapane lističe je treba shraniti v plastično vrečko, v njej pa so lahko tudi do dva meseca. Pri odmerku bodimo previdni - **dajemo eno do dve kapljici** na normalno družino (v prašilčkah eno kapljico). Zavedati se moramo, da je v panju malo čebel, zato niso sposobne temeljitejšega prezračevanja.

Žrelo naj bo **odprto**, vrata pa dobro zatesnjena. Nič ne bo narobe, če smo med pripravo nekoliko "glasnejši", da se družina že prej razširi. Najprej zadimimo eno ali dve družini, da vidimo, kako se odzovejo. Ob uspešnem zdravljenju mora družina skozi žrelo potisniti nastali dim.

Apitol

Apitol je sistemik, namenjen za zimsko zdravljenje. Vendar so temperaturne zahteve nekoliko strožje. Zdravljenja se lahko lotimo, če bodo **zunanje temperature še nekaj ur po aplikaciji višje od 10 °C**. Raztopino pripravimo tako, da 2 g apitola (vsebinske vrečke) raztopimo v 1 dcl mlačne vode, v njej pa raztopimo tudi 30 g sladkorja. S to raztopino poškopimo čebeljo družino. To najlažje opravimo tako, da v medišču odstranimo dva ali tri sate in skozi matično rešetko poškopimo čebele. Za družino, ki pokriva pet do sedem **satov**, porabimo **0,5 dcl pripravljene raztopine**.

Oksalna kislina

Zdravljenje lahko opravimo s **škropljenjem s 3-odstotno oksalno kislino**. Za **zaseden sat** porabimo **6 ml**. Pogoji za škropljenje so enaki kot pri uporabi apitola. Ker pa gre za razmeroma nevarno kislino, je treba pri delu poskrbeti za ustrezno zavarovanje (zaščitna očala, rokavice, maska, zaščitna obleka).

Zimsko zdravljenje je zelo učinkovito, vendar se ga moramo lotiti previdno in dobro presoditi, ali nam okoliščine to dovoljujejo, da ne bomo naredili večje škode kot koristi.

Veterinarski Zavod Slovenije

dr.vet.med. Jože Matavž



Izkušnje naših čebelarjev

NIČ VEČ AŽ ?

dipl. inž. IVAN JURKOVIČ

Čebelarji, ki radi potujemo, opažamo po Sloveniji vse več praznih čebeljakov. Pogosto so to starejši čebelnjaki v značilni slovenski obliki. Polprazni ali prazni so že tudi panji na prikolicah in tovornjakih. Največkrat so to v dveh ali treh vrstah zloženi AŽ panji. Če bi prešteli vse prazne panje, bi lahko izračunali, kolikšna vrednost je zavržena oziroma koliko dela in truda je bilo potrebnega, da je vse to nastalo. Vse to bogastvo leži in čaka. Zakaj? Kakšni so vzroki? Zakaj prav AŽ panji? Kdo bo odgovoril na ta vprašanja?

Ni moj namen iskati vzroke za takšno propadanje, to prepuščam drugim. Kljub temu pa mi je hudo, kadar koli opazim razvaline naše uspešne čebelarske preteklosti.

Čebele so del mojega vsakdanjega življenja. Nekoč kranjiči, nato AŽ panji, zdaj več vrst nakladnih panjev, vse to je moj čebelarski inventar. Z AŽ in nakladnimi panji čebelarim skoraj dvajset let.

V (naprednem) čebelarskem svetu povečini čebelarijo v nakladnem panju, predvsem v LR panju; v Sloveniji ta panj ni bil sprejet. Preskrbel sem si več vrst nakladnih panjev, tako da sem lahko opazoval čebele v več sistemih in jih primerjal z družinami v AŽ panjih.

Poznamo dva sistema panjev s premičnim satjem, in sicer panje, ki jih odpiramo od zgoraj in jih imenujemo nakladni panji, in panje, ki jih odpiramo od zadaj in jih imenujemo listovni panje (sate listamo kot knjigo). Med listovne panje uvrščamo nam najbolj znan AŽ panji. Pravzaprav gre za dva sistema panjev: panji z omejeno možnostjo šir-

jenja in omejeno prostornino - AŽ panji (listovni panji) ter panji z neomejenimi možnostmi prilagajanja prostornine moči čebelje družine. Glede na smer satnikov v panju pa razlikujemo še toplo zgradbo - satniki so v prečnem položaju - in mrzlo zgradbo - satniki potekajo vzdolžno - v smeri izletišča.

Podlaga za izdelavo modernega panja s premičnim satjem je bilo odkritje (Lanstroth, leta 1851) razdalje, ki je čebele ne zalepijo oziroma ne zazidajo (s čebeljim satjem, voskom ali propolisom). Ta razdalja meri 8 (-2 mm, torej je najmanjša razdalja 6 mm in največja 8 mm). To razdaljo bi po slovensko lahko imenovali ČEBELJI RAZMIK (bee space, Bienenweite, npr. prostor med naravno zgrajenimi sati, imenovan ulica) in to je najpomembnejša zakonitost pri izdelavi panjev s premičnim satjem.

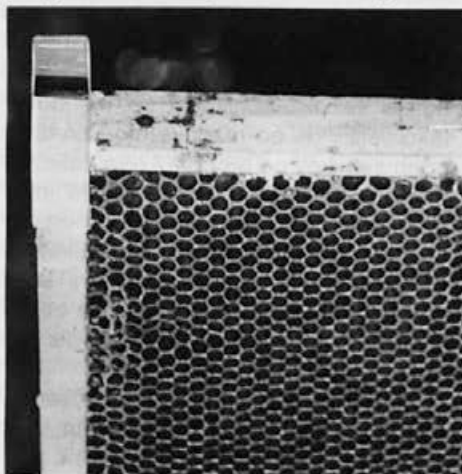
Nikakor nočemo spodbuditi panjske vojne, vendar primerjajmo na kratko lastnosti obeh sistemov.

Nakladnemu panju lahko spreminjamo prostornino, to pa nam omogoča, da povečamo moč čebelje družine do zgornje meje zmogljivosti zaleganja matice. Take družine kar najbolj izrabijo vsako razpoložljivo pašo, zato je pridelek občutno večji, poraba časa za oskrbo čebel je v primerjavi s porabo časa pri AŽ panju veliko manjša (za tretjino), delo pri pregledu čebel je lažje, lažje je preprečevanje rojenja, možna je hitra kontrola rojivosti, lažje oz. popolnejše in hitrejše je zdravljenje čebel, pri pregledih poškodujemo manj čebel, izdelava panjev je cenejša...

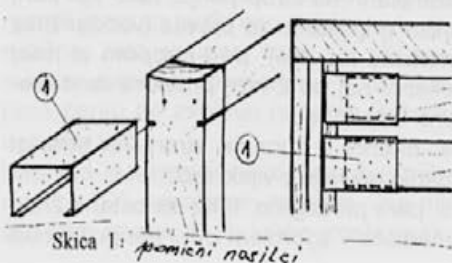
Listovne (AŽ) panje je mogoče zlagati

drug na drugega, na stojiščih zavzemajo manj prostora, so bolj zavarovani pred vremenskimi vplivi, lahko jih zlagamo na tovornjake in prikolice navpično v več vrst, dostop do vsakega satnika je neoviran, nepremična matična rešetka poenostavi čebelarjenje, čebelarjenje v AŽ panjih je v Sloveniji do podrobnosti preučeno in poenostavljeno.

Zelo zanimivo je, če začnemo razmišljati, zakaj so pri nas čebelarji povečini ohranili listovni, t.j. AŽ panj. Za čebelarjenje z AŽ panji se odločajo predvsem prevažalci, kajti AŽ panje lahko zlagajo na prikolice in tovornjake, potem čebelarji, ki jim je čebelarjenje z AŽ panji prešlo v navado, ljubiteljski čebelarji, ki jim čebele krajšajo prosti čas, čebelarji, ki bi morali za prehod na drug sistem zavreči svoj bogat čebelarski inventar, čebelarji, ki pri čebelarjenju v nakladnih panjih niso bili uspešni, ter starejši če-



Aluminijasti nosilci za AŽ satnike.



belarji, ki s težavo dvigajo težke naklade.

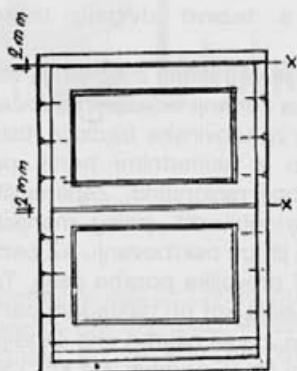
Čebelarjem, ki čebelarijo z AŽ panji, veliko pomenita zunanji videz njihovih čebelnjakov in zgodovinska tradicija, tisti, ki čebelarijo z nakladnimi panji, pa razmišljajo bolj racionalno. Zanima jih predvsem pridobitnost, poleg manjših pridelkov pa jih pri oskrbovanju AŽ panjev moti tudi prevelika poraba časa. Ta je občutno večja kot pri nakladnih panjih, pravijo pa, da za oskrbo ene čebelje družine ne bi smeli porabiti več kot 130 min, vključno z vsemi vzorednimi deli in prodajo medu (dr. Weiss, der Wochenend Imker).

Verjetno bo prav prevelika poraba časa pri oskrbi čebel v AŽ panju odločilno vplivala na naša razmišljanja in odločitve o prihodnji tehnologiji čebelarjenja (v zadnjih desetletjih poraba časa pri nas ni imela prave ekonomske vrednosti - čas ni bil zlato).

Kot nepristranski opazovalec nisem bil čustveno vezan na noben sistem in po mojem prepričanju ni nobenega vzroka, da v Sloveniji ne bi mogli uspešno (vsekakor uspešneje kot z AŽ panji) če-



Predelan AŽ panj v dve nakladi s podnico in streho. Foto: I.Jurkovič.



belariti z nakladnimi panji. Možnost povečevanja prostornine (za zalego ali med) in poljubnega premikanja matične rešetke zahteva občutno drugačen način čebelarjenja oz. ravnanja s čebelami kot pri listovnih panjih z omejeno (stalno) prostornino. Veliko čebelarjev je opustilo nakladne panje predvsem zaradi nepoznavanja tehnologije (povedano drugače, padli so na izpitu). Naravne danosti (donosi, medenje, vremenski vplivi) niso ovira, ovira sta izključno naše znanje in razmišljanje. Tudi izgovor, da so naklade težke, velja le za čebelarje, ki ne poznajo ali nočejo uporabljati ustreznih pripomočkov.

Večina naših čebelarjev se oklepa svojega AŽ panja v prepričanju, da v Sloveniji z nakladnim panjem ni mogoče uspešno čebelariti. Vendar Slovenija precej zaostaja za visoko produktivnim svetovnim čebelarstvom. Zato se moramo vprašati, kaj narediti z našim AŽ čebelarstvom, da bomo ujeli korak z razvitim svetom. Kako preiti s čebelarjenja v zaprtem sistemu (AŽ panj) na odprt sistem z neomejenimi možnostmi? Rešitev je mogoča, je hitra, preprosta, poceni, je taka, da ohranimo vse, kar imamo in iz AŽ panja dobimo nov panj. AŽ panj moramo spremeniti, ga kot gordijski vozec presekat na dva dela!!!

Ob tem spoznanju je bilo treba najti le nekaj tehničnih rešitev in nastal je nov, nič več AŽ panj. Panj, ki je ohranil

številne lastnosti AŽ panja in dobil vse lastnosti sodobnega nakladnega panja. In še več, veliko našega shranjenega inventarja je znova uporabnega.

Odločiti se in preiti na nov način čebelarjenja ni lahko. Morda se bodo lažje odločili tisti, ki imajo prazne čebelnjake ali majhno število čebeljih družin. Najbolj verjetno pa se bodo zanj odločili tisti čebelarji, ki jih zdajšnji način čebelarjenja ne zadovoljuje več.

Kateri vaši panji so primerni za predelavo, morate presoditi sami.

Največ časa sem porabil za to, da sem odkril, kako obešati AŽ satnike. Po številnih poskusih sem tudi za to našel zelo primeren način. Iz 1 mm debele aluminijaste pločevine sem izdelal nosilce in jih zataknil na zgornjo letvico, pod katero sem z zobatim nožem vrezal približno 3 mm globok utor.

Če vrežemo uture tudi nad spodnjo letvico satnika, lahko satnike v panju obračamo okoli vodoravne osi, kot smo to lahko delali v AŽ panju. Satniki potrebujejo še distančnike, ti pa naj bodo tako veliki, da bo razdalja med sredino obeh satnikov od 35 do 37 mm, tako da bomo distančnik pritrdili na 25 mm široke letvice satnikov (pri nas prodajajo take distančnike, izdelane iz plastike). Veliko sem razmišljal, preden sem določil, kje prežagati panj. Da ne boste izgubljali časa, vam predlagam, da delate po naslednjem postopku:

1. iz panja odstranite matično rešetko, železne nosilce, razstojšča in vrata;
2. v medišče in plodišče vstavite po dva satnika;
3. vstavite obe okenci in ju pritisnete na satnike in na strop panja, tako kot panj sicer pripravimo za prevoz (vendar brez matične rešetke); pod stropom in med okenci naj bo 2 mm prostora za debelino lista žage;
4. okenci z zunanje strani na stranici panja privijete z vijaki 4x3;
5. panj prežagate, tako da ostane žrelo medišča v zgornjem delu panja, t.j. nad

matično rešetko oziroma približno 27 cm pod pokrovom panja (skica 2), najpreprosteje z električno nihhalno žago; idealna višina nove naklade je 27 cm;

6. pokrov odžagate tik pod vrhom in ga okrepite z letvami;

7. v obe okenci (z visokoturnim ročnim rezkanjem) in v zgornja notranja roba čel panja vrezkate 1 cm široke in 2,1 cm globoke ureze (če je debelina zgornje letvice satnika 15 mm), enako tudi v prostoru za rezervno družino;

8. med stranice medišča panja ob zadnjem robu vstavite približno 1,2 cm debelo hrbtišče z dnom; ta prostor bo odlično služil za novo, rezervno družino (satniki rezervne družine naj bodo take mere, da jih boste lahko vstavili v AŽ satnike; ta prostor lahko uporabite za krmljenje čebel; prav tako lahko koristno uporabite tudi zaklado, saj bo morda šele zdaj kot tretja "medena naklada" dobila svoje pravo mesto, le z majhnim pomikom naprej pa celo svoje izletišče!);

9. spodnji del panja zaprete zadaj, najbolje s pitalnikom, preprosto s Francičevim pitalnikom, če ga imate; spodnje okence služi kot zračnik pri prevozu (dokler panja ne višate, ga lahko zapirate z vratci, predvsem pri prezi-movanju);

10. panj okrepite z letvami, privitimi na stranice panja; letve uporabimo za namestitev nepremičnega okovja.

Čebelarji, ki čebelarijo z nakladnimi panji, s težavo dvigajo težke naklade. Za lažje dvigovanje ali nagibanje je na trgu več različnega okovja, spon in naprav, vendar bodisi niso zadovoljivi ali pa so predragi. Naprava, ki sem jo po dolgem razmišljanju za ta namen izdelal sam, je odlična, zato si upam trditi, da ob pomoči te naprave čebelarjenje v nakladnem panju ne zahteva nobenih fizičnih naporov več.

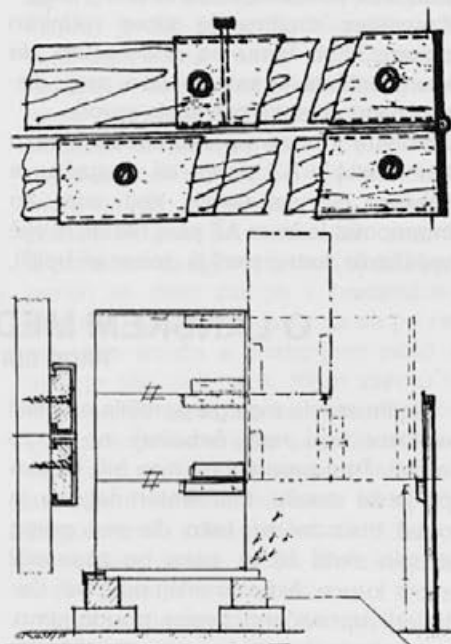
Naprava je sestavljena iz dveh železnih profilov "C", privarjenih na tečaj. Dve ali štiri take spone, ki jih lahko izdelava vsak

oblikovalec kovin, zadoščajo za vse panje. Pred pregledom jih nataknete na letve, privite na stranice panja; te so še kako potrebne za ojačitev naših, največkrat že razpadajočih LR panjev.

Dobili smo nov panj. To ni več AŽ panj, ampak panj, ki ima vse lastnosti nakladnega in skoraj vse lastnosti AŽ panja in še več, ima prostor, v katerem bomo lahko vzgajali rezervne družine ali pa bo druga matica v njem dodajala svoj feromon glavni družini. S tem pa smo odprli "novo" poglavje v čebelarstvu.

Ob pogledu na novi panj (ta sicer še nima imena, npr. AX panj), se vam bodo porodile številne nove ideje, tako glede izpopolnitve panja kot načina čebelarjenja. Za nekoliko spretnega mizarja traja predelava le dobro uro!

Vse to velja za novejša AŽ panje. Lažje je predelati panje, ki so vezani z utorom in peresom. Če bi se komu zdela predelava AŽ panja preveč zahtevna, lahko uporabi le obešanje AŽ satnikov s pomičnimi nosilci in si sam izdelava nov panj ustreznih mer. Vanj nato preseli



Skica 3 NABIBNE SPONE



Spona za nagibanje naklad.

družino iz AŽ panja in začne čebelariti še na drug način. Ne pozabite na matično mrežo, ki je sestavni del panja! Le zelo izkušen čebelar zna čebelariti brez rešetke. Šele donosi, večji od 30 kg, potisnejo matico iz medišča (dr. Wretschko).

Matična rešetka naj pokriva ves prerez panja, nad rešetko in pod njo naj bo prostora za čebelji razmik (6 mm). Tako dvignjena matična rešetka v primerjavi s tisto, ki je položena neposredno na satnike, poveča prehod za 240 do 320 odstotkov, prehodi za čebele (palice) pa morajo imeti smer satnikov, tako da čebele ne bodo izdelale skoraj nobenih zaidkov (K. Kiess, Imkerfreund 11/96). Preselitev družine je sicer rutiniran poseg, kljub temu pa priporočam, da utore vrežete v satnike dan prej, distančnike pa lahko pritrjujete sproti.

Ali boste v novem panju čebelarili tako kot doslej v AŽ panju ali drugače, je odvisno od vas samih. Kajti zdaj, ko imamo nakladni in AŽ panj hkrati, ni več vprašanje, kateri panj je dober ali boljši,



pomembno je le, kako bomo z njim čebelarili! Edina "slaba" lastnost tega panja je, da ga je tako lahko pregledovati, zato se bojim, da ga boste preveč odpirali! Pustite čebele na miru, saj je to zanje najboljša nega. Ker pri tem panju porabimo trikrat manj časa kot pri prejšnjem, imejte raje trikrat več čebel in več medu!

(Pomične nosilce za obešanje AŽ satnikov izdeluje J.F., telefon 061-823 638. AŽ panje pa vam predela v nakladni tip ali izdelava nove A.N., 061-853 053).

O LANSKEM MEDENJU V SLOVENIJI

PROF. EDI SENEGAČNIK

Bojim se, da mojega poročila o lanski medeni beri naši čebelarji ne bodo veseli. Tudi predlani ga niso bili, lansko pa je še slabše. Marsikateri čebelar je ostal brez medu, tako da ima poleg drugih skrbi še to, kako bo zadovoljil svoje kupce, ki bodo prišli po med. Čebelarji upravičeno vselej poudarjamo, da nobena kmetijska panoga ni toliko

odvisna od vremenskih razmer, kot je prav čebelarstvo. Tudi lanske neugodne vremenske razmere so nam, čebelarjem, pošteno zagodle, tako da od pričakovane vsaj srednje dobre letine ni bilo nič.

Dolgotrajna hladna zima s svojimi ledenimi in vlažnimi meglami ter vetrom, zlasti v nižjih legah, čebelam ni dovolje-

vala, da bi se vsaj enkrat spreletele in otrebile. V Ljubljanski kotlini niso izletavale skoraj sto dni in čebelarji so bili že hudo zaskrbljeni. Najbolj je skrbelo tiste, ki jeseni niso poskrbeli za izdatno zalogo hrane in so spet računali, da bodo zimsko hrano dopolnili spomladi z dodatnim krmljenjem na zalogo. No, pa je le prišla tako dolgo pričakovana in zaželena pomlad. Čebelice je zvabila iz panjev in jim omogočila, da so se otrebile. Skušala jim je ponuditi tudi prvo obnožino, toda tudi lani ni bila tako radodarna s prvo beljakovinsko hrano kot druga leta. Čebelje družine so sicer prezimile, ene boljše, druge pač slabše. Čebelarji smo se potem zares pobrigali in jim s spomladanskim krmljenjem tako pomagali, da so se normalno razvijale in dosegle tisto moč, ki jo potrebujejo za prvo izdatnejšo pomladno pašo.

Željno smo jo pričakovali in vse je kazalo, da se je sama narava zarekla proti nam. Deževni, hladni in vetrovni dnevi so onemogočali, da bi si čebele nabrale dovolj beljakovinskega kruha za svoj naraščaj. Prva obetavna paša na sadnem drevju ni dala kaj prida, saj je med cvetenjem skoraj vsak dan deževalo. Tista drevesa, katerih cvetove so čebele ob lepih dneh lahko obiskale in jih oprášile, so bila jeseni polna plodov. Druga, ki jih čebele niso obiskale in oprášile, so bila jeseni brez njih. Iz dolgoletnih izkušenj čebelarji vemo, da med cvetenjem sadnega drevja pogosto dežuje in čebele morajo posegati po svojih zalogah, ki so v tem obdobju tako ali tako majhne. Tako zmanjka hrane prav v tem obdobju "blaginje" v cvetočih sadovnjakih. Takrat družine največkrat padajo od lakote, če čebelar tega ni že sam opazil in poskrbel za dodatek hrane. Prav gotovo je veliko boljše, če čebelar to stori že ob dodajanju zimske zaloge in za vsak primer doda kak kilogram več. Prav nič namreč ne vemo, kakšna bo pomlad. Tako so se naše ljubljenske tudi lani spomladi "najedle" bolj naše pomoči kot

pa paše v naravi.

Zaradi tako neugodne in muhaste pomladi, ko se ni in ni hotelo otopliti, je skoraj povsod po Sloveniji pozebla akacija, sicer ena naših poglavitnih paš, in tako čebelarji nismo mogli izrabiti izdatne prve pomladanske paš. Tako neprijazno in neugodno vreme pa ni godilo tudi našim gozdovom, čeprav je bilo kar precej znamenj za medenje smreke in hoje. Iz tega ni bilo potem nič. Če se je mana že pojavila, jo je takoj naslednji dan spral dež ali pa je hladno vreme preprečilo medenje. Hoja je ponekod kar lepo zamedila in na nekaterih območjih, zlasti na Javorniku, Mašunu, Debelem hribu in še kje. Kdor je imel čebele na paši tam, je lahko točil celo večkrat. Drugod se je hoja pojavljala posamič in včasih tudi zamedila. Med so dobili tisti redki čebelarji, ki so na kraju samem čakali medenje ali pa so čebele pripeljali prvo noč po objavi medenja. Čebelarji so zaman pričakovali vsaj toliko paš, da bi čebele na njej nabrale dovolj hrane zase in se normalno razvijale. So pač krmili in upali še na eno - in to zadnjo - kostanjevo pašo. Čeprav je dež še vedno nagajal skoraj vsak dan, so se čebele na kostanju le najedle in nabrale ne samo dovolj cvetnega prahu za prihajajoče brezpašno obdobje, ampak so tudi bolj ali manj napolnile tudi medišča. To je bil lani prvi med, ki je čebelarje vsaj nekoliko pomiril. Seveda pa tako ni bilo povsod in ponekod so čebelarji med pustili kar v panjih za zlato zalogo v brezpašnem obdobju. Čebelarska sezona se pri nas navadno konča s kostanjevo pašo in tako je bilo tudi letos. Kljub vsemu so čebelarji še upali, da bo zamedila hoja in napolnila vse prazne posode za med. Novice o medenju hoje so bile včasih kar spodbudne in mikavne. Nekaterim pogumnim in vztrajnim čebelarjem pa je le uspelo, če so svojo žival takoj po objavi pripeljali na to pašo.

Lani je bila še najbolj zanesljiva paša na škržatu in čebelarjem, katerih čebele

so jo izrabile, ni bilo žal. Čebele so ponekod napolnile medišča, ob obali celo dvakrat, drugod pa je bila dobra zimnica in še kaj je ostalo za točenje. Povečini so čebelarji točili vsaj enkrat, odvisno pač od tega, kje je bilo pasišče. Najbolj je medilo ob obali in v Goriških Brdih, manj pa v nižinskih legah okrog Nove Gorice, Volčje Drage in Bilj. Škržatovo pašo je lani nekajkrat prekinil dež, zato so bili donosi na teh območjih manjši kot predlani. Naj pa na tem mestu tudi omenim, da je bil marsikateri čebelar razočaran nad to pašo, saj jih več izjavilo, da niso dobili nič. Škržatova paša je res nekako nadomestila nekdanjo ajdovo pašo, in če se bo škržat razširil naprej proti vzhodu, bo to za naše čebelarje gotovo novo pasišče. Sicer pa je ta paša za naše čebelarje vedno bolj pomembna, saj se pojavlja v sicer brezpašnem obdobju in prav tedaj, ko je nekoč cvetela ajda.

Čebele imajo na škržatu kar zadovoljive dnevne donose in zato matice lepo zalegajo. To je prav na jesen še kako pomembno za moč čebelje družine prihodnje pomlad. Pa tudi sicer je škržatov med kakovosten. Kupci ga hvalijo in radi kupujejo, trdeč, da ta med po okusu spominja na gozdni med.

Našim nekdanjim vrlim prevažalcem, ki se jim bolj ali manj kolca po nekdanjih medovitih poljanah na Hrvaškem, pa sporočam, da so imeli tudi naši hrvaški sosedi zelo slabo letino. Tudi tam je namreč pozebela akacija, z amorfo ni bilo nič in trda jim je že predla. No, je pa potem cvetel v najlepšem in najugodnejšem vremenu kostanj in čebele so do kraja napolnile panje. Prijatelj Antun iz Siska mi je povedal, da se je tehničnica na tej paši dvignila kar na 25 kg. To je bil lani tudi edini med, ki so ga dobili. Metvica je dala le polovico zimnice, saj so bili dnevni donosi izjemno majhni. Torej tudi pri naših sosedih ni bilo nič boljše kot pri nas.

Naša opazovalna oziroma obveščevalna služba je vzorno delovala. Prav je,

da je bila bolj optimistično kot pesimistično naravnana. Ni samo poročala o dnevni donosih na posameznih pasiščih, ampak je vselej tudi svetovala, kaj naj čebelar postori v tistem času. Marsikateremu so ti nasveti pomagali in ga spomnili na to in ono. Tudi meni. Ta služba je za čebelarje zelo pomembna in zasluži vse priznanje. Najprej ga zasluži njen vodja, čebelar Pavle Zdešar, ki po zaslugi svoje mladostne vneme, prizadevanja in znanja večkrat podolgem in počez prepotuje našo deželo, da bi ustregel našim čebelarjem in jim povedal, kje kaj medi. Naj ne zameri tistim čebelarjem, ki si prav nič ne želijo, da prihaja k njim po "informacije". Ti bi ga najraje utopili v žlici vode. Tako si je s svojo dobrohotnostjo nakopal nekatere nasprotnike. Pa nič zato. Nešteto več je njegovih prijateljev in čebelarjev, ki cenijo njegovo delo.

Zdaj pa še nekaj o cenah medu. Zadnje čase dobiva svojo vrednost in seveda tudi ceno. Za to je poskrbela skupina čebelarjev, ki vsak mesec priporoča nove cene medu. V zvezi s tem je naš podpredsednik Boris Seražin objavil v Slovenskem čebelarju, št. 11/97, zelo tehten članek. Dokazal je, koliko stroškov ima čebelar prevažalec pri svojem čebelarjenju, in pri tem poudaril, da je vrednost kilograma medu veliko večja od vrednosti litra dobrega vina.

Čebelarjeve posode za med so bile lani bolj ali manj prazne. Dobri čebelarji imajo sicer vedno nekaj zaloga, da tudi v hudih časih niso brez medu zase in za svoje odjemalce. Lani pa je bilo na trgu le nekaj kostanjevca in škržatovca, ki bosta vsaj za silo potešila tudi naše kupce. Številni čebelarji bodo tako spet živeli od upanja, da bo prihodnja letina boljša. Od upanja se sicer ne da živeti, vendar pa ob njem laže potrpimo, vztrajamo in čakamo na boljše dni.

MAKSI AŽ PANJ POSTAJA PANJSKI SISTEM Z NEOMEJENO PROSTORNINO

dipl. inž. arh. Marjan Debelak (nadaljevanje in konec)

Kaj smo dosegli z razvojem čebelarjenja z AŽ panji?

Čeprav se še tu in tam govori, kako ničvreden in celo škodljiv je AŽ panj za razvoj čebelarstva v Sloveniji, so dejstva drugačna. Če ne bi bilo drugače, bi bili Slovenci res čuden narod. Le kdo bi se kot pijanec plota oklepal nečesa ničvrednega in škodljivega, če je to res tako in ima drugo izbiro?

V zadnjih četrst stoletja smo dosegli ne samo to, da AŽ panj ni propadel, temveč tudi to, da se morda celo vzpenja v vrh najboljših panjskih sistemov:

- V AŽ panjih se čebele razvijajo zgodaj in do največje možne moči.

- Tem panjem lahko z zakladami in s sestavljanjem, pa tudi nastavljanjem in medsebojnim združevanjem panjev poljubno povečujemo prostornino. To ni več panj z omejeno prostornino!

- Pri AŽ panjih je čebelarju zlahka dostopna vsaka posamična etaža ali oddelek.

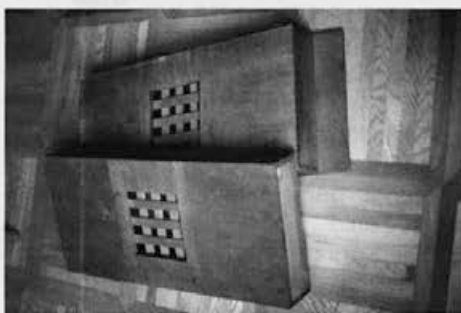
- Pri teh panjih lahko čebelar dela

samo s sati, če je dvigovanje naklad ali zaklad zanj pretežko.

- Čebele v teh panjih lahko oskrbujemo z vsemi sodobnimi iznajdbami in tudi s posebnimi pripomočki (pitalniki, široki sati, lesice...)

- AŽ panje zlahka prevažamo v prevoznih čebelnjakih.

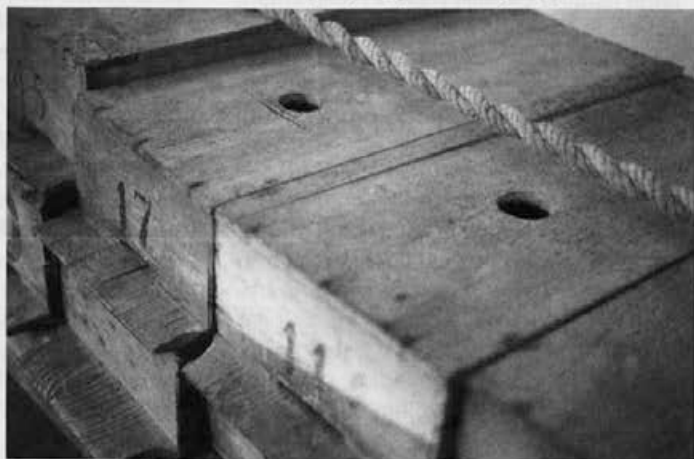
- V AŽ panjih lahko na najboljši način

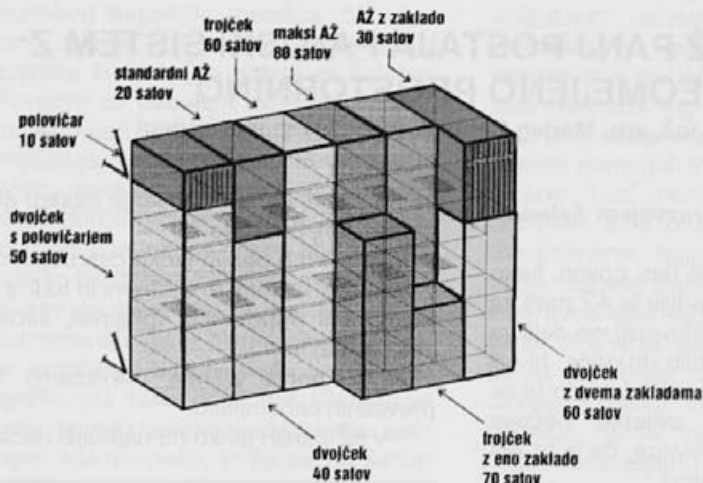


Kranjič z veho in nastavkom iz zbirke Čebelarkega muzeja v Radovljici. Oba dela sta ločljiva in imata veliki vehi, ki sta zamreženi z letvami, ki ju je mogoče pokriti. Ta panj je narejen po zamisli P. P. Glavarja. Tudi A. Janša je priporočal čebelarjenje v podobnih panjih.

Kranjičem so nekateri naši čbelarji v starih časih izrezali vehi v stropno desko panja. Tako preurejenemu panju, v katerem je domovala zelo močna družina, so ob dobri paši, naveznili prazen panj brez podnice. Čebele so v novem od delku zgradile deviško satje.

Foto: M. Debelak





razvijemo protirojno večmatično čebelarjenje za izjemno velike donose.

- Z AŽ panji lahko čebelarimo v čebelnjakih ti pa so za čebelarja precej ugodni.

- AŽ panje lahko po stari navadi umetniško poslikavamo, saj so zavrovani pod napuščem čebelnjaka...

Kaj pa potem temu panju manjka? Manjka mu morda prilagoditev potrebam mehanizacije čebelarjenja z delom na tekočem traku. Tega sicer res še nima, vendar če se bodo takšne potrebe pojavile, bo panj verjetno dobil tudi to lastnost. Vsekakor pa bodo morale biti za to zagotovljene vsakoletne izdatne čebelje paše v naših krajih, saj bo le to omogočilo obstanek in tudi nastanek velečebelarstev. V nasprotnem bo zaradi te pomanjkljivosti propadel, seveda če bodo propadli tudi vsi ljubiteljski čebelarji.

Kranjč in žnidersič

Naj se za konec vrnem nekaj stoletij nazaj v čas, ko je nastalo napredno in izvorno slovensko čebelarjenje. To je obdobje nastanka kranjčiča in z njim povezanega čebelarjenja v čebelnjakih. Opozoriti velja na nenavadno, osupljivo podobnost med razvojem kranjčiča in žnidersiča.

Tako lahko čebelarimo z AŽ panji v poljubno veliki panjski enoti. Prostornino povečujemo z veho, v katero vstavimo lamelni distančni vložek, ki ga po potrebi pokrijemo z zaporno ploščo. Tako izkoristimo vse naše panje in čebelnjake.

Avtor: M. Debelak

V obdobju, ko še niso poznali premičnega sata, je bil kranjč velik in napreden panj, da boljšega skoraj ni bilo.

Kdo ve kdaj se je prvemu čebelarju s kranjčiči utrnila misel, da bi uspešnost svojega čebelarstva lahko povečal s povezovanjem dveh ali več kranjčičev v še večjo panjsko enoto. Tudi kranjčar je panje povezal z veho...

Žal tudi vemo, kako se je nadaljevala zgodba o kranjčičih in Antonu Janši, ki ni tako vzpodbudna. Povezovanja ali nakladanja in podkladanja kranjčičev čebelarji niso veliko uporabljali. Imenitne čebelarske zamisli ter priporočila Antona Janše in P. P. Glavarja pa še manj! Tako je pač bilo. Vsaj nekaj nezaupljivosti in trdovratnega oklepanja tradicije pa se je pri naših ljudeh ohranilo do današnjih dni.

Nekaj pa je le res. Odslej vemo, da z našim AŽ panjem ni nič bistvenega narobe. Ima lahko celo neomejeno prostornino! Morebitne neuspehe našega čebelarjenja bomo morali poiskati drugod.

Po mnenju komisije za tehnologijo oziroma njene sekcije za razvoj čebelarjenja v AŽ panjih je predstavljeni način rabe AŽ panjev zelo vzpodbuden in obetajoč.

Če bo šlo vse po sreči, bo že prihodnje leto zaživel nov laboratorijski raziskovalno-izobraževalni prevoznik čebelnjak, ki ga skupaj pripravljata ČZS in Univerza v Ljubljani. Opremljen bo morebiti tudi s povezanimi žnideršiči, ki omogočajo poljubno veliko panjsko prostornino in najrazličnejše kombinacije panjskih oddelkov. Tako bo mogoče vsestransko, natančno in nepristransko preizkušanje ter ocenjevanje najrazličnejših sodobnih in novih načinov čebelarjenja, raziskav biologije čebel, panjskih sistemov in pripomočkov za čebelarjenje.

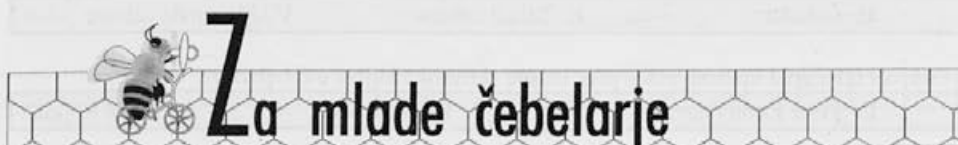
PRIPIS: V letošnji 10. številki Slovenskega čebelarja smo lahko prebrali članek gospoda Staneta Sajevca,

ki opisuje in razlaga vpliv velikosti žrela čebeljega panja na donos medu.

Ker sem v svojem prispevku o izpopolnitvi AŽ panja izpustil podatek o velikosti žrela, ga zdaj omenjam.

Vse moje polno razvite pridobitne družine, posebno pa v MAKSI AŽ, imajo v pašni sezoni (junij, julij, avgust) panjska žrela na stežaj odprta. To pomeni, da AŽ panjem tedaj odstranim letvico in tako odprem veliko - ameriško - žrelo.

Po koncu mojega poročila se je "zgodila" APIMONDIJA 2003 v Ljubljani. Če nič drugega, nam tega leta ne bo treba zardevati in iskati odgovora na vprašanje, zakaj pri vsej naši naprednosti še vedno čebelarimo s panji, ki imajo omejeno prostornino.



ZA MLADE PO SRCU

Ivan Pehant - Hoče

Spet je pred vami nova številka našega glasila. Upam, da ste prebrali našo rubriko v enajsti številki. Če vas je pritegnila, sem zelo zadovoljen, potrudil pa se bom, da vas ne bom razočaral z nadaljnjimi prispevki.

Najprej pogledjmo, kako ste reševali vprašanja o čebelah. Geslo, ki ste ga dobili ob pravilni izbiri odgovorov je "**Anton Janša učitelj**". Upam, da je geslo odkrilo čim več bralcev. Nekateri boste po žrebu dobili nagrado.

Tudi v tej številki so vprašanja zastavljena na enak način.

Vprašanja so namenjena predvsem tistim, ki se pripravljajo na tekmovanje mladih čebelarjev. Vesel bom, če jih boste reševali tudi drugi čebelarji, saj boste tako tudi vi preverjali svoje znanje o čebelah.

Današnja vprašanja so:

1. Kje so domovale čebele, preden jim je domovanje priskrbel človek?

K v zemlji, v rovčkih	R v drevesnih krošnjah
P v drevesnih duplih, panjih in skalnih votlinah	A na gozdnih tleh, v jamicah

2. Kako imenujemo zdajšnje domovanje čebel?

E panj	V čebelnjak	A sat
---------------	--------------------	--------------

3. V kakšnih panjih povečini čebelarimo v Sloveniji?

S v kranjičih A LR panjih T
AŽ panjih

4. Obkroži črko pred polnim imenom AŽ panja

M Anton -Žnidaršičev panj E Alberti -Žnidaršičev panj D Adam-Žumrov panj

5. Iz katerih delov je sestavljen nakladni panj?

B iz zaklad. žrela in pokrova E iz podstavka, podnice in naklad
R iz podnice z žrelom, naklad ter notranjega in zunanjega pokrova

6. Koliko jajčec lahko poleže matica v enem dnevu, kadar je na vrhuncu svoje moči?

O približno 500 P približno 2500 A približno 5000

7. S katerim udom prinaša čebela v panj cvetni prah?

M z medenim želodčkom B s košaricami, ki jih nosi s prvim parom nog
A s koški na zadnjem paru nog

8. Obkroži črko pred imenom čebelarkega glasila, ki ga izdaja Čebelarstva zveza Slovenije.

L Čebelar E Mladi čebelar V Slovenski čebelar

9. Obkroži črko pred imenom pisca prve izdane slovenske knjige o čebelarstvu.

E Peter Pavel Glavar T Peter Mlakar A Franc Rojina

10. Kako visoko temperaturo vzdržujejo čebele v panju, ko je v njem zalega?

S okrog 10° C O okrog 22° C L okrog 33° C
E okrog 40° C

11. Kakšno vlogo ima trot v čebelji družini?

G leta na praho in se praši z maticami A krmi ličinke
D pospravlja panj

12. Kako se čebele sporazumevajo med seboj?

L s plesom E z otipavanjem S z brenčanjem K z Morsejevo abecedo
A z radijskimi signali (vrtijo si popevke)

13. Koliko dni traja od zaleganja do izvalitve trota?

M 16 dni A 24 dni K 28 dni

14. Kakšno vlogo ima hitinasta plast, ki obdaja čebelje telo?

S preprečuje izgubo vode iz telesa O izloča vosek
V varuje notranje organe pred poškodbami A daje lep videz čebeli

15. Od navedenih obkroži črke pred žlezami, ki jih ima čebela (Pravilnih je več odgovorov).

A voskovne žleze R mlečne žleze E ščitnica Č strupne žleze T
sluzne žleze

16. Koliko dni traja od zaleganja do izvalitve čebele delavke?

M 16 dni E 21 dni D 26 dni

17. Koliko dni traja razvoj od jajčeca do izleganja matice?

B 16 dni E 21 dni R 24 dni

18. Koliko trotov prezimi v normalni čebelji družini?

O nekaj sto S nekaj deset E nobeden

19. V katerem delu čebeljega telesa so goltne, krmilne ali mlečne žleze?

T v glavi L v oprsju A v zadku

20. V katerem panjskem sistemu povečini čebelarijo po svetu?

A v nakladnem panju R v listovnem panju E v
AŽ panju

21. Kako se čebelje družine naravno razmnožujejo?

V z zaleganjem R z rojenjem H z razdeljevanjem

Geslo:

Če boste dobljeno geslo napisali na dopisnico in jo poslali na Čebelarstvo zvezo Slovenije, boste sodelovali v nagradnem žrebanju. Rešitev pošljite do 10. januarja 1998 na naslov: ČZ Slovenije, Cankarjeva 3/II, 1000 Ljubljana. Nagradjenec bo dobil knjižno nagrado.

Pa še ta:

Ali mogoče veste, kako se ljubijo rožice. Če ne, si preberite tole:

Rožek govori rožici: "Kako te imam rad, ti si zame vse, najlepša si. Tako lepo dišiš in tvoje barve so najlepše, skratka, vsa si krasna in kul, tako da brez tebe ne morem več živeti..." Rožica mu srmežljivo odgovori: "A veš, da si tudi ti meni najbolj všeč. Med vsemi te imam najraje in tudi jaz te ljubim." Ko rožek to sliši, pa pravi: "Joj, če je tako in me imaš tudi ti tako rada, takoj pokličem čebelico!"

Zdaj pa še o rezultatih žrebanja pravilno rešenih odgovorov iz enajste številke lanskega Čebelarja. Prispelo je 33 rešitev in vse so bile pravilne. Srečni izžrebanec pa je **Jože Mergan, Hoče pri Mariboru, osnovna šola Hoče.** Čestitamo!

OBVESTILO MENTORJEM ČEBELARSKIH KROŽKOV

Na Čebelarstvo zvezi Slovenije lako prevzamete večje število starejših številok Slovenskega čebelarja in jih podarite učencem nižjih razredov osnovne šole kot spodbudo za vključitev v čebelarske krožke

ČZS

SREČANJE MENTORJEV ČEBELARSKIH KROŽKOV SLOVENIJE

V soboto, 22. novembra lani, smo se na strokovnem srečanju zbrali mentorji čebelarskih krožkov iz vse Slovenije. Srečanje je bilo organizirano v prijetnem okolju restavracije Triglav, zasluge za to pa ima tajnik Čebelarske zveze Milan Runtas.

V prvem delu srečanja je doktor Janko Božič predstavil nova odkritja s področja vedenja čebel. Ob predavanju nam je prikazal tudi videoposnetke, tako da je bilo razumljivo za vse. Po kosilu je predavatelj predstavil še panjske sisteme, ki jih uporabljajo v svetu, g. Matjaž Vehovec pa je predstavil nov nakladni panj, ki je po konstrukciji primeren za čebelarjenje v naših razmerah.

Ob koncu smo ob tako imenovani okrogli mizi razpravljali o problemih, povezanih z našim delom v čebelarskih krožkih. V uvodu je predsednik komisije za krožke orisal delo komisije v minulem obdobju. Kot je povedal, je imela komisija doslej deset sestankov. Čeprav so bili ti uspešni, z rezultati ne moremo biti povsem zadovoljni. Uresničevanje sklepov komisije za krožke je v veliki meri odvisno od dejavnosti drugih organov Čebelarske zveze Slovenije.

Živahna razprava se je razvila tudi o težko pričakovanem delovnem zvezku za učence krožkov. V zvezi s tem je bilo pojasnjeno, da je izdaja le-tega predvidena v finančnem načrtu Čebelarske zveze za leto 1998, tako da naj bi delovni zvezek izšel do republiškega tekmovanja mladih čebelarjev. V zvezi s predlogi komisije za krožke upravnemu odboru Čebelarske zveze kljub našim prizadevanjem še ni ustreznih odgovorov, ker delo posameznih komisij bodisi ni dovolj usklajeno ali pa so premalo delavne. Za delo Čebelarske zveze je po veljavnih dokumentih odgovoren njen predsednik tako, da bo treba razčistiti zakaj komisije niso dovolj učinkovite, med njimi tudi komisija za krožke. Mentorji so pozdravili novo stalno rubriko za mlade čebelarje, v Slovenskem čebelarju. Gradivo zanjo, kot je znano, pripravlja Ivan Pehant.

Po šestih urah dela smo se razšli v upanju, da bodo prihodnje leto ob tem času rešenimi vsaj nekateri problemi, ki so nastali v obdobju mrtvila v komisiji za krožke. To je nastalo, kljub prizadevanju prejšnjega predsednika komisije g. Kristofa iz Maribora, zaradi nerazumevanja odgovornih na Zvezi, ki niso znali oceniti pomena dela z mladimi.

Franc Prezelj

NOVOLETNI POPUST KNJIGE - POPOLNI NAUK O ČEBELARSTVU ANTONA JANŠE

Po znižani ceni vam nudimo zbirko treh knjig "Po bučelah se vižej".
Cena kompleta je zelo ugodna in znaša 8.000.- SIT. Komplet je zelo primeren za novoletno darilo. Naročila sprejema AGENS, ŽIROVNICA 5, 4274 ŽIROVNICA (telefon 064 - 802 248)



KOLENDAR DRUŠTVA AJDA JE V PRODAJI

Kalendar za poljedelce, vrtičkarje in čebelarje za leto 1998 je že v prodaji. Na voljo vam je v vseh knjigarnah ali pri izdajatelju, društvu Ajda na Vrzdencu, 1354 Horjul, telefon 061 - 740 743, fax. 061 - 740 751. ČD Ajda

EVROPA BO POSODOBILA ČEBELARSTVO

DR. JANEZ POKLUKAR

S člankom Slovensko čebelarstvo in Evropa sem v lanski 12. številki Slovenskega čebelarja želel odpreti razpravo o vključevanju slovenskega čebelarstva v Evropo. Že med pisanjem prispevka sem pričakoval, da bo opisana tematika spodbudila še druge k dopolnitvi predstavljenih podatkov in komentiranju vsebine še z drugih vidikov. Malce nepričakovano se je to zgodilo že takoj z mnenjem urednika na koncu mojega prispevka. Po dolgih letih je to prva takšna dopolnitev nekega članka in po mojem prepričanju to še dodatno poudarja njegovo zgodovinsko vsebino.

Evropska zveza seveda ne ostaja na znanih rešitvah in sistemih v gospodarstvu. Nenehno išče poti in strategijo svojega nadaljnega razvoja. Čebelarstvo pri tem ni izjema. Po opozorilu delegacije ČZS v okviru sporazuma CEFTA, smo v Official Journal of the European Communities zasledili izjemno pomemben dokument z naslovom Smernice Sveta Evrope št. 1221/97, izdane 25. junija 1997. Skoraj vsak čebelar bo verjetno sčasoma občutil posledice tega novega navodila, zato je primerno, da nujegovo vsebino na kratko predstavim. Svet Evrope je Smernice izdal ob upoštevanju stališč Evropskega parlamenta in ekonomsko socialnega komiteja na predlog Evropske komisije. Komisija je pred izdelavo Smernic izdelala podrobno analizo razmer v čebelarstvu v Evropi, v njej pa so opisane razmere in težave na področju čebelarstva.

Smernice v uvodu prvič jasno in nedvomno ugotavljajo, da je čebelarstvo del kmetijstva, da je pomembno za ekonomsko aktivnost in razvoj podeželja. Seveda nista zanemarljivi pridelava medu in drugih čebeljih pridelkov ter vzdrževanje biološkega ravnotežja. Proizvodne okoliščine so v čebelarstvu zelo različne, veliko je različnih pridelovalcev in posrednikov s čebeljimi pridelki, na trgu EU je opazno stalno neravnovesje med ponudbo in povpraševanjem. Varoza čebel in z njo povezane bolezni so v večini držav članic EU vplivale na velike motnje pri pridelavi medu. Smernice tudi ugotavljajo, da je ob upoštevanju naštetih izhodišč treba v EU takoj izdelati in uskladiti programe tehnične pomoči, načine zdravljenja varoze in z njo povezanih bolezni, urediti prevoze čebel, uskladiti vodenje regionalnih čebelarskih centrov in sodelovati v tistih raziskovalnih programih, katerih cilj je povečati kakovost medu.

Zanimivo je tudi, da Smernice v uvodu tudi posredno priznavajo, da je bilo čebelarstvo doslej premalo upoštevano kot kmetijska dejavnost. S tem v zvezi naračča državam članicam, naj raziščejo strukturo čebelarske proizvodnje, pri tem upoštevajo pridelavo, trženje in oblikovanje cen čebeljih pridelkov. V osrednjem delu Smernice pojasnjujejo, da je vsebina predpisa usmerjena predvsem v izboljšanje splošnih okoliščin pridelave in trženja medu, o tem pa govori tudi Smernica Sveta št. 74/409/EEC (zakonski predpisi v zvezi z medom v državah članicah EU).

V programe so lahko vključeni naslednji ukrepi:

- a) tehnična pomoč članom čebelarskih združenj in skupnim točilnicam medu, na ta način naj bi izboljšali okoliščine pridelave in točenja medu.
- b) zdravljenje varoze in z njo povezanih bolezni;
- c) racionalizacija prevozov čebel;
- d) ukrepi za vzdrževanje laboratorijev, ki se ukvarjajo s fizikalno-kemijskimi analizami medu;
- e) sodelovanje pri uvajanju aplikativnih raziskav v prakso, to pa naj bi povečalo kakovost medu.

Pri izdelavi programov je treba paziti na veljavna določila konkurence v proizvodnji in trgovini s kmetijskimi pridelki. Države članice morajo do 15. decembra 1997 pripraviti študijo proizvodne in tržne strukture na področju čebelarstva. EU bo zagotovila 50-odstotno sofinanciranje nacionalnih programov za omenjene ukrepe. Nacionalni programi razvoja čebelarstva morajo biti izdelani vsako leto do 15. oktobra. S tem bo omogočena uskladitev sofinanciranja EU državam članicam. Pri izdelavi programov morajo sodelovati strokovne organizacije in čebelarji. Vse programe bo pregledala komisija EU in jih obravnavala v skladu s predpisanimi postopki. Komisija bo poskrbela, da tisti programi razvoja čebelarstva, ki že potekajo na podlagi drugih predpisov EU, ne bodo sofinancirani dvakrat. Komisija prevzema tudi odgovornost in obvezo, da bo izdelala ter Evropskemu parlamentu in Svetu vsake tri leta poročala o izvajanju tega predpisa. Prvo poročilo bo pripravila do 31. decembra leta 2000.

V prihodnjih nekaj mesecih se bomo v Sloveniji najverjetneje spopadli z novim izzivom - čebelarji bomo morali v sodelovanju z ministrstvom za kmetijstvo, gozdarstvo in prehrano ter z drugimi državnimi organi in strokovnimi ustanovami izdelati razvojni projekt slovenskega čebelarstva. Razpravo o tem smo v skladu s sklepom kolegija Čebelarske zveze Slovenije že začeli v Slovenskem akademskem čebelarskem društvu.

In še to: Predpis velja od konca junija 1997 naprej. Vsebinsko predpisa poznajo tudi čebelarji vseh pridruženih članic EU. Po neuradnih informacijah se intenzivno pripravljajo na njegovo uresničitev.



V spomin

IVAN MLAKAR



Julija letos se je v 82. letu starosti ustavilo srce Ivana Mlakarja, Sadjarjevega iz Bohinjske Češnjice.

Zapustil je ženo, hčerko, sina in čebele. Zelo zgodaj se je od svojega očeta Jaka, znanega sadjarja in čebelarja in vzrejevalca matic, naučil čebelariti. Čebelaril je z največ 18 družinami v AŽ in LR panjih. Svoje znanje je z veseljem posredoval tudi mladim.

Čebelarji smo se od Ivana poslovili ob odprtem grobu s praporom. Vnetega čebelarja in dobrega tovariša bomo ohranili v spoštljivem spominu.

Čebelarstvo Bohinj

IVAN KRAJNC

Aprila predlani smo se na Gorici v Malečniku poslovili od čebelarja in lovca Ivana Kranjca. Rodil se je leta 1913 v Sv. Petru pri Mariboru. Po poklicu je bil strojevodja, zaposlen pa je bil pri državnih železnicah. Ob zahtevni službi je našel vedno dovolj časa za svoje ljubljene. Več kot 50 let je čebelaril v majhnem Kirarjevem panju, in to z 10 do 20 čebeljimi družinami. Vsa ta leta jih je vzorno oskrboval. Naš član je bil od ustanovitve Čebelarstva družine Malečnik in vedno je z veseljem prebiral tudi Slovenskega čebelarja ter se ravnal po nasvetih sodobnega čebelarstva. Vzorno je vzdrževal svoje družine do 80. leta starosti. Tedaj mu je čebelnjak, panje in čebele po nesreči uničil ogenj. To ga je zelo prizadelo, kljub temu pa je še vedno želel obnoviti svoje čebelarstvo. Spet je začel z eno čebeljo družino in k čebelarjenju je pritegnil še vnuka Roberta, ki bo zdaj kot mlad član naše družine nadaljeval dedovo delo. Za vzorno oskrbo čebeljih družin je Ivan prejel odličje Antona Janše III. stopnje in še nekatera druga priznanja. Na njegovi zadnji poti smo ga pospremili s čebelarškim praporom, ki je ob njegovem grobu zaplapolal ob praporu zelene bratovščine. Izgubili smo najstarejšega člana in zadovoljni smo, da ga vse bolj nadomešča

njegov vnuk, sicer član čebelarkega krožka OŠ Malečnik.

Čebelarstva družina Malečnik

JOSIP TERČIČ



V začetku letošnjega avgusta smo se čebelarji na štrigovskem pokopališču poslovili od našega najstarejšega aktivnega čebelarja Josipa Terčiča.

Pokojni Josip je začel čebelariti pri 16 letih in že leta 1934 se je vključil v Čebelarstvo društvo Ljutomer. Med drugo svetovno vojno društvo ni bilo dejavno, po osvoboditvi leta 1945 pa je bil prav Josip med najbolj prizadevnimi čebelarji za njegovo vnovično oživitve.

Čebelaril je na svojem domu v Robadju s 36 družinami. Ko je na naših poljih še cvetela ajda, je čebele tudi prevažal. Več let je bil vesten preglednik in kot vzoren čebelar je prejel odličja Antona Janše III., II. in I. stopnje. Bil je tudi vzoren vinogradnik in sadjar.

Čebelarji se mu zahvaljujemo za njegov prispevek pri razvoju in ohranjanju čebelarstva, še dolgo pa se bomo spominjali njegovega hodušnega značaja.

Čebelarstvo Ljutomer

BRUNO PLAUŠTAJNER



Pred 69. leti se je začela življenjska pot Bruna Plauštajnerja. Ljubezno do narave je Bruna privabila med lovce, vinogradnike, sadjarje in čebelarje. Z umirjeno besedo je znal pomiriti včasih preveč razgrete glave. Družinsko tradicijo čebelarjenja je ohranja polnih 50 let. Za svoje prizadevno čebelarstvo delo je prejel tudi odličje Antona Janše III. stopnje.

Nekaj dni pred smrtjo je posebej skrbno in zavzeto nakrmil svoje čebelice. Oskrbljene bodo v miru preživele dolgo zimo. Po prvem spomladanskem izletu pa bodo iskale novega gospodarja.

Bruno je bil spoštovan in daleč naokoli znan kot marljiv in ustvarjalni mož.

Od njega se je poslovila velika množica prijateljev in znancev z društvenimi prapori. Ohranili ga bomo v lepem spominu.

Čebelarstvo Sevnica

JOŽE PETANČIČ



Mirno in tiho nas je po hudi boleznini zapustil 75-letni prijatelj Jože Petančič. Med čebelarji se ohranjajo nevidne, vendar trdne vezi prijateljstva in pripadnosti vzoru pridne čebele. Jože je bil pedagog in je z vsem srcem skrbel za čebelarski podmladek. Ustanovil je in več let uspešno vodil čebelarski krožek na osnovni šoli Savo Kladnik Sevnica. Bil je velik ljubitelj narave, sadjar in biovrtičkar. Za svoje delo je prejel odličje Antona Janše III. stopnje. Družinsko čebelarstvo uspešno nadaljuje sin Ljubo. Od Jožeta so se v družinskem krogu zadnjič poslovili v Kranju. Ohranili ga bomo v lepem spominu. "Ostala je tvoja modrost, zatežena se milost.

Čebelarstvo Sevnica

FRANC HUDOKLIN



Decembra lani, ko so naše čebele počivale, smo k zadnjemu počitku pospremili našega čebelarskega prijatelja Franca Hudoklina.

Rodil se je leta 1929 v Gornjem Vrh Polju pri Šentjerneju v kmečki družini. Življenjska pot ga je pripeljala v Dolenjske Toplice in tam sta skupaj z ženo zgradila hišo in si ustvarila družino. Poleg hiše si je ob potoku Sušica zgradil čebelnjak in pri čebelah prebil ves prosti čas. Izgubili smo dobrega čebelarja in skrbnega družinskega gospodarja. Spominjali se ga bomo kot skromnega in vzornega čebelarja.

Čebelarstvo Straža-Dolenjske Toplice

FRANC AVGUŠTIN

Ko se je začela prebujati pomlad in so čebele začele obiskovati prve cvetove, se je nenadoma pretrgala življenjska nit člana našega društva - Franca Avgušтина. Njegova življenjska pot se je začela pred 67 leti v Gornjih Sušicah in že kot otrok je sanjal o čebelah.

Te sanje je uresničil, ko mu je bilo 15 let. Z marljivostjo čebele in poštenostjo, ki sta bili njegovi najznačilnejši lastnosti, je neutrudno širil svoje čebelarstvo, si zgradil dom v Cegelnici in se razdajal prijateljem, ki so potrebovali njegovo pomoč. Za njegovo požrtvovalno in nesebično delo mu je društvo podelilo odličje Antona Janše III. stopnje. Od njega smo se poslovili številni čebelarji z društvenim praporom. V spominu ga bomo ohranili kot dobrega čebelarja in prijatelja.

Čebelarstvo Novo mesto

TIHOMIR BARBIČ



Marca, ko zavejejo tople sape tudi v vasicah pod Rogom, so se čebelarji, prijatelji in znanci še zadnjič poslovili od dolgoletnega člana, čebelarja in mizarja Tihomirja Barbiča iz Meniške vasi pri Dolenjskih Toplicah.

Tihomir Barbič se je rodil v Beli krajini in v njegovi v družini so imeli več rodov pri hiši čebele. Tako je že od otroštva živel z njimi, jih občudoval in vzljubil, ko pa se je naselil v Meniški vasi, si je pri hiši postavil čebelnjak in jim namenil ves svoj prosti čas. Nekaj let je bil tudi predsednik Čebelarskega društva Straža-Dolenjske Toplice. Velike so njegove zasluge, da se je ohranilo čebelarstvo v tem delu naše domovine, kajti novi časi čebelarjem niso več tako naklonjeni. Čebelar Tihomir Barbič je bil tod znan kot človek, ki živi z naravo. V življenju je premagal številne težave. Bil je dober družinski oče in mož. Dolgo časa se je pogumno spopadal z boleznijo, na koncu pa ji je podlegel. Njegovi prijatelji in znanci čebelarji se ga bomo spominjali kot vzornega in zvestega člana društva.

Na njegov grob bodo gotovo pribrenčale tudi njegove prijateljice iz rane mladosti - pridne čebelice.

Čebelarstvo Straža-Dolenjske Toplice

KOS ANTON



V začetku julija, sredi čebelarske sezone, smo se na Brdu pri Lukovici poslovili od dolgoletnega čebelarja Antona Kosa. Rodil se je 6. januarja 1925 leta. Že v rani mladosti se je učil čebelariti pri svojem očetu. Vojna vihra ga je od čebelarjenja odvrnila, vendar se je kmalu po njej spet vrnil k čebelam. Med ravnateljstvom na Osnovni šoli v Polhovem

Gradcu je imel tudi svoj čebelnjak. Po vrnitvi v svoj domači kraj se je ob upokojitvi včlanil v ČD Domžale in bil več let tudi predsednik Čebelarke družine Lukovica. Bil je delaven in ustvarjalen ter vesten čebelar, in vzgled mlajšim čebelarjem. Zanj čebele niso bile zgolj živali, ki nosijo med, ampak jih je občudoval in v njihovem šumenju užival.

Za svoje delo v društvu je prejel odlikovanje Antona Janše II. stopnje. Čebelarji se mu za njegovo delo in pomoč iskreno zahvalujemo ter ga bomo ohranili v trajnem spominu.

ČD Lukovica

FRANC ŽAJDELA



Letos je minilo že pet let, odkar nas je zapustil dolgoletni čebelar, starosta naše čebelarke družine. Rodil se je leta 1912. Kot otrok je doživel in preživel prvo svetovno vojno. S spoštovanjem se spominjamo njegove navzočnosti med nami. Čebelaril je že pred drugo svetovno vojno. Udeležil se je vojne vihre, in ko se je vrnil, je začel na novo čebekariti z eno družino. Čebele so mu pomenile tako rekoč vse. Bil jim je neizmerno predan, ni pa se pehal za materialnimi dobrinami. Z vsem srcem je bil povezan s svojimi čebelami in z naravo. Na vrhuncu svoje čebelarke kariere je z veseljem skrbel za 35 družin.

V naš kraj je prišel z bogatimi čebelarškimi izkušnjami. Rad je svetoval in pomagal vsakemu posebej. Vsi pa smo mu hvaležni za delo, ki ga je opravil v našem društvu. V spominu ga bomo ohranili kot vestnega in skrbnega čebelarja.

ČD Sv. Ana v Slov. goricah

ANTON BRANISELJ

Spomladi 1997 je po krajši boleznii umrl čebelar z najdaljšim stažem ČD Cerknica Anton Braniselj iz Dolenjega Jezera. Čebelariti je začel že leta 1934 in od tedaj pa vse do svoje smrti je ostal zvest čebelam in tudi ČD. Bil je dober čebelar in tovariš, za to pa je prejel tudi odličji Antona Janše III. in II. stopnje. Nesebično je marsikateremu mlajšemu čebelarju pomagal z nasveti in marsikaterim rojem. Pri svojem delu je bil kljub visoki starosti zelo dejaven in prizadeven. Kljub temu da Toneta ni več, pa bo čebelarstvo ostalo hiši, saj je čebele prevzel njegov starejši sin.

Čebelarstvo društvo Cerknica

DOMINIK ZAKERŽNIK



Prvi sončni žarki, teloh in vresje so začeli vabiti čebele, ko je po dolgotrajni boleznii preminil naš dragi čebelarški tovariš Dominik.

Rojen je bil leta 1922 v Dovžah pri Mislinji. Izučil se je za čebelarja. Med drugo svetovno vojno je bil mobiliziran v nemško vojsko. Bil je zaveden Slovenec in ljubitelj rodne grude, zato je ob prvi priložnosti odpovedal poslušnost tujim okupacijskim silam in se pridružil NOB. Po vojni se je priženil na Ramšakovo domačijo na Paškem Kozjaku, si ustvaril družino in zgradil čebelnjak. Bil je zelo delaven človek in vesten čebelar. Vedno je rad priskočil na pomoč.

Za čebelarstvo je navdušil tudi vnuka in tako zagotovil nadaljevanje čebelarke tradicije v družini. Za svoje vestno čebelarstvo delo je prejel pisno priznanje. Čebelarji se ga bomo spominjali.

ČD Slovenj Gradec

ZAHVALA

Ob 70-letnici ČD Ruše sem 22., 23. in 24. marca 1997 v Kulturnem domu v Rušah priredil svojo drugo samostojno čebelarstvo razstavo z naslovom "PO ČEBELAH SE VIŽAJ".

Ob tej priložnosti bi se rad zahvalil vsem, ki so mi pomagali, da je razstava dosegla svoj namen, še posebej pa g. Zoranu ZIDARIČU iz ČD Ruše, g. Alojzu ČEHU iz ČD Maribor-mesto, g. Antonu VRČKU iz ČD Selnica ob Dravi in g. LOGARJU iz Šenčurja pri Kranju, ki so prispevali svoje razstavne eksponate.

Hvala tudi slikarju g. Branku ČUŠINU z Jesenic za razstavo akvarelov slovenskih čebelnjakov, dr. Vidi LEŠNIK za izčrpno predavanje o zdravstvenem stanju čebel in njihovem zdravljenju.

Hvala g. Oktavijanu PELCLU, avtorju dokumentarnega filma "KO ZAPOJO KRALJICE", za katerega je leta 1982 na mednarodnem festivalu v Beogradu prejel zlato medaljo. Na čebelarški razstavi je g. Pelci ta film prikazoval 24. marca šolski mladini.

Prisrčno se zahvaljujem tudi mag. Malči BOŽNAR iz Polhovega Gradca za razstavo vrhunskih čebeljih pridelkov in nepozabno predavanje o njihovi uporabi v prehrani ljudi.

Vsem še enkrat prisrčna hvala.

Marjan Čepo

RAKOVEC
GUNCELJSKA 28/a
1210 LJUBLJANA ŠENTVID
Telefon – fax: (061) 152 46 77

IZDELAVA ČEBELARSKE OPREME

IZDELUJEMO:

- točila za med z ročnim ali električnim pogonom iz aluminija ali nerjaveče pločevine
- kadilnike
- lovilce rojev AŽ, LR, smukalce cvetnega prahu 330/280, matičnice
- cedila za med – enojna in dvojna
- posode za med 30, 50, 80 l
- posode in stojala za odkrivanje satja
- čebelarški pribor (vilice, univerzalne klešče, klešče za satnike, matične klešče)
- oprema za panje (razstojišča AŽ 5 do 15 – nosilci matičnih rešetk, matične rešetke – matične rešetke haneman – LR sponke – zapahi – žica za žičenje satnikov



NOVOI SMUKALCI ZA CVETNI PRAH

Cene so konkurenčne

SREČNO NOVO LETO 1998

se priporočamo!

IZDELAVA ČEBELARSKE OPREME IN TRGOVINA

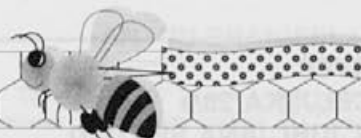


Vsem našim kupcem in poslovnim partnerjem se zahvaljujemo za izkazano zaupanje v preteklem letu in jim želimo obilo miru, zdravja in dobro letins v letu, ki prihaja!

Logar

Veseli Božič in srečno Novo leto 1998

LOGAR TRADE d.o.o., Čebelarstvo, proizvodnja in trgovina
Zupanova 1, 4208 Šenčur, tel. (064) 411 663, fax: (064) 411 499



PRODAM cvetlični med in prevozni čebelnjak v odličnem stanju za 78 AŽ panjev, inf. 068 64 384.

4-satno ALU točilo za med skoraj novo in nekaj čebelarške opreme prodam, inf. 061 851 024.

IZDELUJEM razno čebelarško opremo: AŽ panje na 10, 9, 7 in 5 S, kozice, sipalnike, satnike, inf. 061 482 657.

KUPIM 4-satno točilo, inf. 061 559 532.

PRODAM parni topilnik za kuhanje voščin, inf. 062 716 281.

PRODAM mercedes 12-13 za preureditev v prevozni čebelnjak, inf. 068 49 155 ali 49 525.

ČEBELARSKO opremo, za čebelarjenje v nakladnih LR panjih ugodno prodam – najboljše začetniku, inf. 061 15 21 223.

PRODAM tehtnico za panje in 4-satno električno točilo, inf. 061 13 43 847.

JOŽE RIHAR s.p.

ČEBELARSTVO IN IZDELAVA ČEBELARSKE OPREME

- izdelujemo žične matične rešetke za vse vrste panjev, čebelarške lopatke, plastične odtočne pipe, lovilce rojev, stroje za ometanje čebel, osem satna kasetna točila

- meljemo sladkor in izdelujemo sladkorne pogače, na zalogi imamo že narejene pogače po konkurenčnih cenah - prepričajte se

- izdelujemo satnice in kuhamo voščine

Jože Rihar, Gaberje 42 1356 Dobrova; tel/fax: 061/641-106

Dogovorjene priporočene cene za kilogram medu na tržnicah veljajo od 1. januarja 1998. Tudi čebelarjem, ki prodajajo med na domu, priporočimo, da upoštevajo te cene:

	najnižja cena	priporočena cena
cvetlični med	950 sit	1050 sit
akacijev med	1000 sit	1100 sit
kostanjev med	1050 sit	1100 sit
hojev med	1200 sit	1300 sit
gozdni med	1050 sit	1150 sit
smrekov med	1200 sit	1250 sit

Komisija za ekonomiko čebelarjenja,
predsednik: dipl. org. Boris Seražin

VABILO NA OBČNI ZBOR ČD SEVNICA

Vse člane in ljubitelje čebel vabimo na občni zbor ČD Sevnica, ki bo 18. januarja 1998. ob 8. uri v prostorih AMD, Cesta na grad v Sevnici. Veterinarka Anita Vraničar dr. vet med. bo spregovorila o zatiranju varoze.

Tajnik: Viktor Kladnik

NAŠE ČEBELJE PAŠE

Čebelarje že od nekdaj zanimajo rastline, na katerih čebele dobivajo hrano, ki jo potrebujejo za svoje življenje. Ker so presežki te hrane čebelarjeva žetev, je toliko bolj pomembno, da pašo dobro pozna in jo po možnosti približa čebelam, pogosteje pa čebele približa njej. Seznam rastlin, ki so pri nas pomembna paša, je zelo obsežen. V nadaljevanjih si bomo ogledali vsaj nekatere.

Izbira rastlin, ki jih bom predstavil, bo mogoče marsikoga začudila. Marsikdo si bo mislil, kaj nam predstavlja vsem dobro znani mali zvonček, drugemu ne bo všeč predstavitev črnega teloha ali pomladne rese. Vsem tem odgovorjam takole. Slovenija je znana po svoji geografski razčlenjenosti, ki je vzrok za veliko razčlenjenost vegetacije. Vrsta sestava rastlin se iz kraja v kraj zelo spreminja. V Gorenjskem kotu je mali zvonček neznan, v krajih z zelo kislo zemljo mogoče ne poznajo pomladanske rese, navadno jarico pa verjetno pozna le redkokateri čebelar. Zato bom posamezno vrsto rastlin predstavil po načelu za vsakogar nekaj. Tako oznake "splošno razširjena vrsta", s katero bom označil marsikatero vrsto, ne gre jemati dobesedno.

Težko je narediti primereno izbiro vrst za posamezen mesec, saj rastline iste vrste lahko po Sloveniji cvetijo v zelo različnem času, v zamiku enega ali celo več mesecev. Prav gotovo le redkokatera ali skoraj nobena ne cveti januarja in decembra. Zato bodo v prvih mesecih predstavljene zgodaj cvetoče vrste, v poznejših mesecih pa bolj pozno cvetoče.

Da bo raba imen, tako slovenskih kot strokovnih, čim bolj enotna, jih povzemam po temeljnem delu Mala flora Slovenije, avtorjev Andreja Martinčiča in Franca Sušnika (Državna založba Slovenije, 1984). Tudi druge botanične podatke, ki se nanašajo na posamezno vrsto, bom povzemal predvsem po tem delu. Pri nekaterih vrstah bom zapisal tudi imena, pod katerimi je rastlina znana med čebelarji. Naj ob tej priložnosti vse spoštovane bralke in bralce povabim k zbiranju domačih imen, ki jih za rastlino uporabljate v svojem kraju, potem pa jih sporočite kar na ČZS. Tako bo nastajalo bogato gradivo, ki bo nekoč mogoče primerno za objavo.

In kaj povedati ob posamezni vrsti? Predvsem splošne podatke o njenem pojavljanju pri nas, o času cvetenja in njenem pomenu kot pašne rastline. Kot sem že omenil, bom splošne podatke povzemal predvsem iz Male flore, podatke o pomenu rastline kot čebelje paše pa bom poleg lastnih opažanj povzemal iz različne dosegljive strokovne literature, predvsem Čebelarstva (Javornik, F. in sod., ČZP Kmečki glas, Ljubljana 1982). Tudi pri omenjanju pomena rastline kot paše za čebele, gre seveda povečini za približne ocene. Vedeti moramo, da so lahko lokalne razlike zelo velike. Akacija (botanično pravilno je to robinija) medi na Primorskem in v Prekmurju, na Golovcu v Ljubljani pa je daleč od tega.

Razširjenost posameznih vrst rastlin bo treba čim bolje opredeliti, zato bosta podani naravna oznaka rastišča (npr. gozd, grmišča, vlažni travniki itd.) in višinski pas, v katerem raste določena vrsta. Nižinski pas sega 600 do 700 m visoko, montanski pas pa se končuje z gozdno mejo na višini 1500 do 1900 m. Nad gozdno mejo se začne pas ruševja, to je subalpski pas (do višine 2000 m, lahko tudi več); nad njim se razprostira alpski pas.

Vaša mnenja bodo mogoče drugačna od dejstev, ki jih bom navajal. Oglasite se, prosim. Vsako tvorno kritiko bom hvaležno sprejel in jo upošteval pri naslednjih predstavitev.

Bodi za uvod dovolj. Skupaj se sprehodimo po naravi in si oglejmo, kaj vse ponuja našim čebelam.



Mali zvonček - Galanthus nivalis



Iva - Salix caprea



Navadna jarica - Eranthis hyemalis



Pomladanska rosa - Erica herbacea



Črni teloh - Helleborus niger

1. Mali zvonček - Galanthus nivalis, imenovan tudi dremavka, sodi v družino narcisovk. Po vsej Sloveniji raste po logih, med grmovjem, po sadovnjakih, tratah, ob robovih gozdov in v svetlih gozdovih od nižine do montanskega pasu. Glavna cvetenja je marca in aprila. Na njem dobijo čebele nekaj medicinine, predvsem pa je na njem dobra pelodna paša. Obnožina z malega zvončka je oranžno rumena.

2. Salix caprea - imenovana tudi mačkovec, na Koroškem muca. Je iz družine topolovk, med katere, kot pove že ime, sodijo tudi topoli. To je ena izmed številnih vrst vrb pri nas, ki so izjemnega pomena za razvoj družin zgodaj spomladi. Njeno rastišče so dovolj vlažni svetli gozdovi, grmovje in poseke na sončnih legah po vsej Sloveniji. Je dvodomna rastlina, ki cveti predvsem marca in aprila. Dobro medita oba spola, pelod pa dajejo samo moške mačice. Obnožina je limonasto rumena.

3. Pomladanska resa - Erica herbacea je iz obsežne družine vresovk. Sem sodijo še nekatere čebelarjem dobro znane vrste (npr. jesenska vresa, borovnica, sleč). Grmiček s kipečimi poganjki, visok 10 do 30 cm. Listi so igličasti. Raste v svetlih gozdovih, na kamnitih tratah in v rušju od nižine do alpskega pasu po vsej Sloveniji, več pa jo je na apnenčastih tleh. Cveteti začne takoj, ko skopni sneg, torej od februarja, pa vse do julija. Ob ugodnem vremenu izloča veliko medicinine in daje rumenorjave obnožino.

4. Navadna jarica - Eranthis hyemalis (L.) Salisb. je iz družine zlatičnic. Zelna trajnica, ki zraste do 15 cm visoko, raste po njivah in travnikih v okolici Sevnice in Bohorja ter ponekod v Primorju. Je med prvimi cvetočimi rastlinami, cveti od februarja do maja. Čebele jo rade obiskujejo, saj daje dosti medicinine, ki ima visoko vsebnost sladkorjev, hkrati pa daje tudi veliko rumenkastega peloda.

5. Črni teloh - Helleborus niger, znan tudi kot kurjica ali kurica, je prav tako iz družine zlatičnic. Raste na grmovnatih območjih v svetlih gozdovih, na kamnitih tratah od nižine do subalpskega pasu po vsej Sloveniji. Je prva čebelja paša. Cveteti začne takoj, ko skopni sneg, včasih pa cvetovi poženejo skozenj, še preden se stali. Cveti od januarja do aprila ali še dlje. Na njem dobijo čebele medicino in rumeno obnožino.

Besedilo in fotografije: Janez Gregori

Časopis Slovenski čebelar je ustanovilo "Slovensko čebelarsko društvo za Kranjsko, Štajersko, Koroško in Primorsko" leta 1898.

Izdaja ga Čebelarska zveza Slovenije, tel.: (061) 210-992, fax: 12 61 335.

E-mail - cebelska.zveza.slo@siol.net

Izdajateljski svet: Lojze Peterle, dipl. inž. arh. Marjan Debelak, prof. Janez Mihelič, dr. Jože Šnajder, dr. Janez Poklukar in dr. Aleš Gregorc.

Uredniški odbor: prof. Janez Mihelič, inž. Jože Babnik, dr. Jurij Senegačnik, doc. dr. Janez Poklukar, mag. Mira Jenko-Rogelj, dipl. inž. arh. Marjan Debelak, dr. Aleš Gregorc in dr. Janko Božič.

Glavni in odgovorni urednik: prof. Janez Mihelič, Lektorica: prof. Nuša Radinja.

Letna naročnina za leto 1998 za nečlane je 5.500,00 SIT. Posamezna številka stane 550,00 SIT.

Članarina, skupaj z naročnino za Slovenski čebelar, je 4.500 SIT.

Člani lahko objavijo en brezplačen oglas do 20 besed na leto, nadaljnja beseda je 40 SIT.

Reklamni oglasi: cela barvna stran na ovitku 50.000 SIT, v sredini 30.000 SIT, pol strani 15.000 SIT, četrt strani 7.000 SIT. Popust pri ceni za 3- do 5-kratno objavo je 10 %, za 6- do 1,0-kratno objavo 20 %, za letoletno objavo 30 %. Splošni oglasi po 40 SIT za besedo, enako tudi za osmrtnice, ki vsebujejo več kot 40 besed.

Številka žiro računa pri APP v Ljubljani je: 50100-678-48636.

Po mnenju Ministrstva za kulturo Republike Slovenije (23/39-92) je Slovenski čebelar proizvod informativnega značaja (13. točka tarifne številke 3), za katere se plačuje 5-odstotni prometni davek. Tiska KURIR p.o. Ljubljana, Parmova 39.

Oblikovanje naslovnice: Boštjan Debelak.

Rokopisov in nenaročenih fotografij ne vračamo.

*Delo ni težko,
če s tabo prijatelji so.
Naj tako tudi
v prihodnjem letu bo.*



*Vesel Božič in veliko zdravja v letu 1998
Vam želi Čebelarstvo Božnar
Polhov Gradec*

