

## KS BESNICA

V mesecu marcu so krajevno skupnost obiskali predstavniki občinskih upravnih organov v sklopu obiskov po KS. Razgovor je potekal v prostorih gostilne Alauf v Besnici, udeležilo pa se ga je s strani KS precejšnje število občanov, s strani predstavnikov občine pa so bili navzoči predsednik IS Matjašec, predsednik skupščine Jančar, podpredsednica IS Jevnikova, sekretarka za urbanizem Erjavce-Hauptmanova, svetovalka za pravne zadeve Rupnikova, sekretar za gospodarstvo Kramžar, svetovalec za komunalno Pičkur in sekretar za kmetijstvo Zajc.

Tema razgovora so bile predvsem komunalne zadeve ter urbanizem. Ga. Erjavceva je povedala, da veljajo za vse KS določila urbanističnega reda. Pri naši KS gre tendenca v posamezne spremembe zmanjševanja zazidljivosti nekaterih območij. Trenutno so v pripravi odloki o spremembah prostorskih ureditvenih planov. Naša KS se sooča tudi s pojavom nedovoljenih gradenj. Nekatere take gradnje bo mogoče legalizirati – predvsem tiste, ki ne ležijo na spornih območjih, za preostale, ki nimajo pravne podlage, pa se predvideva celo rušenje objekta. Načeloma se bo za nedovoljene gradnje vodil poseben postopek in se bo vsaka »črna« gradnja obravnavala individualno. Glavina območij, kjer po dolgoročnem planu naselja spadajo nezazidljiva, so v naši KS vasi: Malo Trebeljevo, Volavljje, Zg. Besnica in Javor – Laniše. Na koncu je bil sprejet sklep, da si bo občina kolikor je mogoče prizadevala najti možnost za legalizacijo objektov, ki niso sporni. Obstajajo pa seveda nekatere ovire, na katere pa občina ne more vplivati, saj je zakonodaja sprejeta na republiški ravni, občina pa je zakone dolžna spoštovati, predvsem zaradi zaščite kmetijskih zemljišč. G. Zajc je dodal, da je za KS Besnica kmetijstvo ena izmed poglavitnih dejavnosti. Zakonodaja s področja kmetijstva kasni, prav tako za urejanje prostora. Vendar pa pričakuje, da se bodo razmere izboljšale z novim režimom – PUP-i. S sprejemom le-teh bo mogoče do 3/4 nedovoljenih gradenj legalizirati.

G. Kramžar se je vključil v pogovor z informacijo, ki jo je dobil od PTT. V letu 1994 je predvidenih 300 novih telefonskih priključkov. Glede šolstva je poudaril, da se sistem šolstva sicer spreminja, vendar pa je stališče občine, da se sedanji stan-

dardi ne smejo zmanjšati, mogoče pa je v okviru podružničnih šol opraviti prerazporeditev. Mreža šol, kakršna je zdaj, bo torej ostala – v primeru pa, če na republiški ravni ne bo potrebnih finančnih sredstev, bodo potrebni dogovori.

G. Pičkur je nato spregovoril o komunalnih zadevah. Navedel je najpomembnejše naloge KS, ki naj bi se uresničile v letu 1992. Naloge so že ovrednotene, sredstva pa se bodo črpala iz mestnega proračuna, zato ocenjujejo, da vseh nalog ne bo mogoče izvesti že v tem letu zaradi znanih razmer, pač pa naj bi bilo realizirano 3/4 naštetih nalog. Te so:

– vodooskrba za vodovod Pečovje (Prežganje) – I. faza, zajetje, tlačni cevovod, rezervoar, vodovod Tuji grm – Zavrl ter problem krajevnih vodovodov.

– krajevne ceste: asfaltiranje ceste V. Trebeljevo – M. Vrh, cesta Zg. Besnica proti Vnajarjem (spodnji del), cesta Zg. Besnica – Javo (zaščitna mreža na brežini in zatrativce)

– lokalne ceste: asfaltiranje ceste Podgrad-Besnica (tudi regulacija potoka), asfaltiranje ceste skozi Prežganje, asfaltiranje ceste skozi Volavljje.

– javna razsvetljava po programu KS, – obnova pokopališč: Prežganje – obnova oz. izgradnja mrliške vežice, Janče – obnova pokopališkega zidu.

Navzoči so imeli še dodatna vprašanja, po razpravi pa je g. Zajc še povedal, da je bila na območju KS izvedena mala in velika melioracija. Pri gozdarski dejavnosti je omenil sušenje kostanja, ki dobiva katastrofalne razsežnosti. Občina je že uvedla ukrepe za sanacijo – posek in obnovo nasadov, izvedli pa bodo tudi usposabljanje gozdnih posestnikov. Omenil je tudi škodo, ki jo povzroča divjad ter odnose med kmeti in lovskimi družinami. Le-ti se v zadnjem času izboljšujejo. G. Žust je omenil, da hočejo Ljubljanske mlekarne zmanjšati odkup mleka. Mleko, tudi če je dobre kakovosti, se vedno uvršča v IV. razred. G. Žagar je na temo govedoreje dejal, da bo v perspektivi lahko nastal problem pri nadaljnjem razvoju živinoreje. Trenutno prevladuje pri tukajšnjih kmetovalcih pasma za mlečnost, v primeru prenehanja odkupa mleka pa kmetje nimajo goveda, ki bi bilo za prirejo mesa, kar bi dolgoročno pomenilo izpad prihodka.

Predstavniki občine so zagotovili, da bodo skušali zagotoviti razmere, ki bodo v korist kmeta, omogočiti nadaljnji obstoj hribovskih kmetij in normalno delovanje.

BOJAN JERLAH

## VEVČE – ZG. KAŠELJ

OBISK PREDSTAVNIKOV OBČINSKE SKUPŠČINE IN IZVRŠNEGA SVETA

Obisk predstavnikov najvišjih občinskih organov, ki ga je vodil predsednik izvršnega sveta Brane Matjašec, je bil v mesecu marcu osrednji dogodek v krajevni skupnosti. Pričakali so jih člani jazirjenega sveta KS s predsednikom Antonom Kašetom. Obiska so bili veseli prav vsi, saj je v času, ko je krajevna skupnost popolnoma zastopljena, prava svetla točka. Še posebej, ker so se za akcijo obiskov krajevnih skupnosti odločili v izvršnem svetu sami, in sicer zato, ker najbolj verjamejo v neposredne stike, je v uvodu dejal predsednik občinskega sveta Brane Matjašec.

● Za čimprejšnjo sanacijo Petrolovih skladišč

Ureditveni načrt MM 8/1 za sanacijo Petrolova v Kašlju in Zalogu je ta čas v fazi pridobivanja soglasij glede na spremembe, ki so bile dogovorjene v fazi razgrnitve in ga čaka še dolga pot do končnega sprejema in realizacije, saj je zanj določen trifazni postopek sprejemanja. KS Vevče-Zg. Kašelj, Petrol in KS Zalog pa želijo, da se postopek skrajša in sprejme čimprej, predvsem zato, ker so sedanje ekološke razmere v okolici obupno slabe. Zlasti izjemno močno izhlapevanje ob pretakanju goriv iz vagonovskih cistern in polnjenju avtomobilskih je zadržljivo in nevarno. Bližnji stanovaleci bi morali prejemati ekološko odškodnino, saj niso po svoji krivdi v slabših življenjskih razmerah od drugih davkoplačevalcev v Ljubljani.

● Smo brez otroških igrišč in šola je brez telovadnice

Vsi ureditveni in zazidalni načrti prinašajo le še gostejšo pozidavo, otroških igrišč pa ni. Polja in travniki so blizu naselij, vendar ta niso za otroško igro in ne za nogomet, rokomet, košarko in drugo, kar sodi k zdravemu razvoju odrasajočih otrok in mladine. Če k temu pridamo še to, da imamo v Zg. Kašlju OŠ brez telovadnice in verjamejo reku »Kar se Janežek nauči, to Janež zna«, potem vemo, kakšne državljanje je pričakovati v prihodnje.

Občinski predstavniki so pojasnili, da je letos občina razpisala natečaj za izdelavo dokumentacije, ta bo do jeseni pripravljene in ko bo v mestu in republiki za to

denar, bo gradnja lahko stekla. Občina kaj več ne more storiti.

● Divja odlagališča

Kot malodane vse, tudi naša KS pestijo divja odlagališča. Zato so predlagali, da bi imele vse KS legalna odlagališča odpadkov, ki bi jih nadzorovali in občasno praznili. Gostje so obljubili, da bo letos nekaj največjih divjih odlagališč v občini odstranjenih z javnimi deli. Sicer pa morajo KS bolj skrbeti za svoj kraj.

● Kam s psi?

Psov je pretirano veliko. V naši KS nimamo otroških igrišč, zato se trebijo po njih, na katerih pridelujemo zelenjavo in na travnikih, ki jih kosimo. Ponoči se spuščeni podjoo po ulicah in dvoriščih.

Predsednik IS je pritrdil, da je psov v občini občutno preveč, da lastniki zanje preslabo skrbijo in to že škodi splošni higieni. Zato v IS resno razmišljajo o uvedbi občinskega davka na pse. Tega imajo tudi v številnih evropskih državah.

● Črne in nedokončane gradnje

Krajevna skupnost je nemočna pri črnih gradnjah, kot tudi pri nedokončanih gradnjah, kar močno moti podobo naselja. Gostje so povedali, da so ob teh problemih pogosto nemočni tudi sami. »Dokler so bili inšpektorji v občini, smo bili zelo uspešni, zdaj so inšpekcijske službe v mestu, še slabše pa bo, ko bodo skoncentrirane v republiki.« so dejali.

## KS MOSTE-SELO



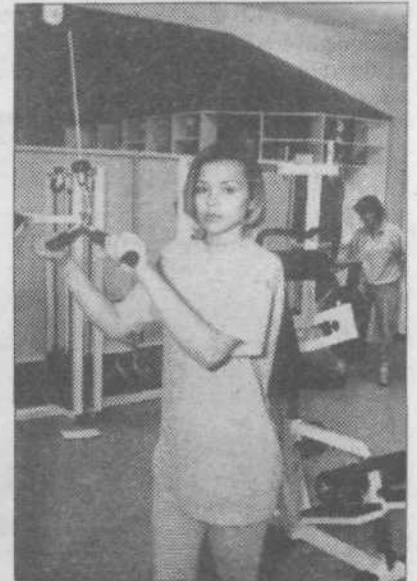
Niti lučaj stran od ožjega centra Most, ki se z vrtoglavo naglico razvija, stopi v predprejšnje stoletje. Že takoj, ko prečkaš križišče Kajuhova-Zaloška, je na Zaloški 87 prostor, ki mu pravijo trgovina. Prav srečo moraš imeti, da v njem dobiš 30-40% tistega, kar si misliš kupiti. Po možnosti te naderejo, da se pobežeš ven kot polit cucek. Raje greš v trgovino na Proletarski 4, kjer so prijazni, če že česa nimajo, boš gotovo dobil prihodnji dan, tudi na dom, če je sila, ker si star in bolan in težje hodiš. Čudno, pa obe trgovini sodita v isto podjetje, MERCATOR, ki leta in leta propagira, da se pri njih vse dobi. Ja, kakor kje. V Selu že leta in leta ne.

## VSI NA FITNESS

Že Platon je v antičnih časih vedel, da lahko zdrav duh prebiva le v zdravem telesu. In bil je vsekakor moder človek. Kakorkoli že, prav gotovo ni imel v mislih telovadbe, kakršno ponuja čisto sveži FITNESS CENTER AREKA, Pot do šole 2/a (če veste kje je klub Robinson, potem veste tudi, kje je Areka).

Že ko vidite vsa orodja in ostalo opremo, vam je jasno, da ste prišli nekam, kjer bo za vas profesionalno poskrbljeno. Na voljo vam je 19 telovadnih naprav (t.i. robotov), s katerimi lahko naterirate prav vsako mišico (srčne in trebušne boste morali trenirati kje drugje). Poleg tega so tu še naprave »computer fit tehnologije«, s katerimi bo računalniško izmerjena in nadzorovana vaša kondicija (kardio test). Ob prvem obisku se vam še posebej posvetijo, saj s pomočjo strokovnjaka izdelate svoj individualni plan treninga. Po tem prvem dnevu strokovnjaki ne izginejo v čudežni svetilki, ampak so vam na voljo še naprej. Brez težav najdete tudi vse ostale prostore in prostorčke, ki so ob taki dejavnosti nepogrešljivi (prostor za stretching, popolnoma nove garderobe, tuše, stranišča, načrtujejo pa še savno in prostor za masažo). Po naporih se lahko vsedete v »vitaminski kotiček« in popijete kakšen Isostar, proteinski napitek, ali pa če ste gurman, pivo.

Prijavite se lahko tudi na vaje aerobike, ki potekajo v posebej za to prirejenem prostoru nadstropje niže.



Vse zgoraj naštetu vam je na voljo vsak dan (tudi sobota in nedelja). Lahko postanete član kluba, lahko pa se odločite tudi za enkratni obisk. Mesečna karta (pridete lahko kadarkoli v času obratovanja in ostanete kolikor časa hočete) stane 1.300 SLT, letna pa 11.700 SLT. Možnih je še veliko drugih variant in kombinacij. Podjetja ali športni klubi si lahko priskrbijo tudi prenosne izkaznice.

Za natančnejše informacije se lahko oglosite pri njih vsak dan od 10. do 12.30 ure, ali pa na telefon (061) 445-496.

(Foto: B. Krajnc) IZTOK STRŽINAF.

## TRGOVINA JOLLY

- ŠOLSKI PRIBORI
- DARILA, IGRAČE
- AVDIO KASETE

ZALOŠKA 38  
61000 Lj. – MOSTE



## UREŠNIČEVANJE RAZVOJNIH NALOG PO KRAJEVNIH SKUPNOSTIH V LETU 1991

Program komunalnih in cestnih dejavnosti za leto 1991 je bil pripravljen na sprejetih osnovnih izhodiščih za leto dni podaljšanega srednjeročnega plana za obdobje 1986-1990. Osnova so bile nerealizirane naloge iz preteklega srednjeročnega obdobja, ter strokovno opredeljene naloge posameznih nosilcev komunalnih dejavnosti. Naloge so bile opredeljene glede na delovanje komunalnega sistema in razvrščene po prioriteti glede na obseg predvidenih sredstev za leto 1991.

Sredstva za leto 1991 pomenijo dejansko, v primerjavi z letom 1991, nominalno zmanjšanje za 17%, kar realno pomeni najmanj 50% zmanjšanje sredstev. Opredeljene programske naloge niso upoštevale inflacijskih gibanj, kar se je odražalo na realizaciji posameznih nalog.

Programi vzdrževanja kolektivnih komunalnih objektov in naprav ter lokalnih cest so bili zmanjšani na minimum, tako, da so bila predvidena le najnujnejša vzdrževalna dela.

Materialna podlaga za realizacijo programov komunalne in cestne dejavnosti so bila predvsem sredstva proračuna mesta Ljubljana, sredstva posameznih komunalnih podjetij, del cene za razširjeno reprodukcijo ter udeležbo krajanov, ki so za vodooskrbo sofinancirali 15%, za cestogradnjo in ostali program pa 25%.

Za polovico zmanjšani obseg sredstev že v izhodišču ni omogočal izvedbe potrebnih programov, nasprotno, pomenil je bistveno krčenje programov in močno znižan nivo že obstoječega komunalnega in cestnega standarda.

Izkušnje v letu 1990 ter potrebe po izgradnji komunalne in cestne infrastrukture so nam narekovale, da čimprej pristopimo k izdelavi programa za leto 1991. Program je bil sicer izdelan že konec leta 1990, vendar pa je iz nam nerazumljivih in nedopustnih razlogov bil usklajen in sprejet šele v mesecu aprilu 1991.

S konkretnim izvajanjem programa se je pričelo šele konec meseca maja, zato ob polletju praktično ni bila zaključena nobena od načrtovanih investicij.

Na našo pobudo in zahtevo smo uvedli tedenske koordinacijske sestance med ustreznimi organi v mestu. S tem smo želeli čimbolj pospešiti začetek izvajanja programa

Dinamika realizacije programov komunalne, cestne in energetske infrastrukture, ki je bila časovno enakomerno porazdeljena v obdobje celega leta, se je zaradi navedenih razlogov prenesla v drugo polovico leta. Že začetno fizično izvajanje programa pa

● To skupščinsko gradivo, ki sta ga pripravila Jože Pičkur in Jože Leskovšek, objavljamo zaradi velikega interesa krajevnih skupnosti. Ker je poročilo obsežno, ga bomo objavili v nadaljevanju.

je, konec meseca junija in začetku meseca julija, v celoti prekinila vojna.

Z intenzivnim nadaljevanjem del se je pričelo v mesecu avgustu. Zaradi tega je bilo potrebno v tem času koordinirati in spremljati mnogotere aktivnosti. Zaradi izrednega povečanja obsega del v vseh občinah v Ljubljani, so nastale težave s takojšnjim zagotavljanjem potrebnega obsega finančnih sredstev in s premajhnimi fizičnimi kapacitetami izbranih izvajalcev, ter zelo kompliciranim in dolгим postopkom podpisovanja pogodb na ustreznih mestnih organih.

Prikaz nalog po krajevnih skupnostih, ki smo jih realizirali v letu 1991 in razlogi za neuresničevanje le teh:

KRAJEVNA SKUPNOST – NALOGA 91	program 91 v 000 SLT	realizacija v 000 SLT
<b>KS BESNICA</b>		
– vodovod Pečovje-Prežganje, v izdelavi LD in izvedbeni projekt	1.150	200
– dodatna naloga – pričetek regulacije potoka Besnica	–	6.100
– nerealizirane naloge – asfaltiranje krajevne ceste v Volavljah, projekt izdelan v novembru – zaradi vremenskih razmer naloga prenešana v 1992	200	–
– pokopališče Prežganje, izdelana LD, moratorij nad zemljišči, potrebnimi za gradnjo mrliške vežice, prenešana v 1992;	708	85
– program RUC – asfaltiranje regionalne ceste 330 na odseku Zg. Besnica – odcep Prežganje:	9.800	28.000
<b>SKUPAJ:</b>	<b>11.858</b>	<b>34.385</b>
	(nadaljevanje prihodnjici)	