

DOLOČEVANJE ZAZIDLJIVIH PARCEL

Na Zavod za prostorsko, komunalno in stanovanjsko urejanje Grosuplje ter na Oddelek za urbanizem in gradbene zadeve občine Grosuplje je prispelo več predlogov in vlog za zazidljivost parcel, ki do sedaj niso bile vključene v zazidljive cone.

V pripravi je osnutek prostorskega plana za obdobje 1986 — 1990, zato je ravno sedaj možnost in priložnost, da se posamezne meje zazidljivosti uskladijo za prihodnjih pet let. Z namenom, da bi pripravili čim bolj realen in med posameznimi uporabniki zemljišč usklajen in dogovorjen plan, želimo pridobiti tehtne in argumentirane predloge krajevnih skupnosti in občanov za določitev zazidljivih zemljišč.

Posebna komisija, ki jo bodo sestavljali občinski urbanist, predstavniki Kmetijske zemljiške skupnosti in Oddelka za urbanizem in gradbene zadeve, po potrebi pa tudi Urbanističnega inštituta, gozdnih gospodarstev in občinskega inšpektorata, bo v mesecu oktobru preučila posamezne predloge in na tčrnu ugotovila, kateri so sprejemljivi in kateri ne. Skupaj z ostalimi deli družbenega programa občine za obdobje 1986—1990 bo predlog zazidljivih zemljišč dan v javno razpravo predvidoma v decembru letošnjega leta. Zato zainteresiranim graditeljem predlagamo, da morebitne dodatne predloge glede zazidljivosti posredujete čimprej — po možnosti še v začetku oktobra.

Upoštevani bodo predvsem tisti predlogi o zazidljivosti, ki bodo ustrezali naslednjim usmeritvam in kriterijem:

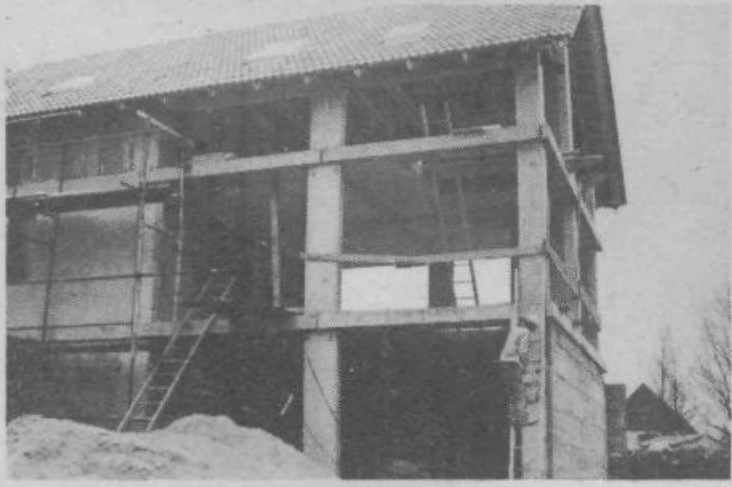
1. Da so v skladu z usmeritvami dolgoročnega programa občine Grosuplje. Gradnja bi se dovoljevala v naseljih, ki so opredeljena v **OMREŽJU CENTRALNIH NASELJIJ** (objavljen kot grafična priloga v osnutku dolgoročnega plana občine do l. 2000). V ostalih vaseh bo možna nadomestna gradnja ter gradnja in obnova kmečkih gospodarstev s stanovanjskimi objekti.
2. Da bi se objekt na predlaganem zemljišču po arhitektonsko-urbanističnih kriterijih smiselno vključil v obstoječe naselje.
3. Da zemljišče glede na kvaliteto zemljišča ni predvideno za kmetijsko izrabo (l. cona kmetijskih zemljišč) in da ni v varstvenem območju potencialnih zajetij pitne vode in da na njej ni predvidena kakšna druga prednostna namenska raba.

Tudi območja za gradnjo počitniških hišic bomo preverili. V vseh dosedanjih vikend območjih, ki so po zadnjih geoloških raziskavah v vplivnih varstvenih območjih zaščite izvirov pitne vode, bomo ustavili nadaljnjo gradnjo. Večja taka območja so predvsem na severni strani avtoceste nad Višnjo goro in v jugovzhodnem delu Dobrepolske doline. Počitniška gradnja se bo morala prilagoditi tudi v območjih naravne in kulturne dediščine.

Proučili pa bomo možnost, da bi s primernimi zapolnitvami in razporejanjem novih objektov izboljšali razmere v območjih razpršene nekontrolirane počitniške gradnje, če seveda taka gradnja ne bo v nasprotju z ostalo predvideno namensko rabo prostora.

Tudi za gradnjo zidanic, čebelnjakov in drugih prirodnih objektov bomo ob izpolnjevanju specifičnih pogojev, ki jih taka gradnja zahteva, upoštevali vse prej navedene omejitve in prepovedi za gradnjo v zaščitnih območjih vodnih virov, na obdelovalnih zemljiščih in ostali namensko opredeljeni izrabi zemljišč.

Oddelek za urbanizem in gradbene zadeve



Praznik krajevnih skupnosti Mlačevo

Naša KS praznuje v soboto, 12. oktobra, svoj krajevni praznik že šestič zapored. Krajanje so ta datum izbrali za svoj praznik v spomin na pomembne dogodke med NOB. V tistih dneh je oktobra 1943 tekla bitka za Boštanjski grad v katerem je bilo večje število sovražnikovih vojakov. Streljali so talce in več krajanov je bilo odpeljanih v koncentracijska taborišča.

Ob krajevnem prazniku ponavadi pregledamo uspehe KS za preteklo leto, kulturno društvo in mladinska organizacija pa pripravita kulturni program. Zasluznim in najbolj prizadevnim krajanom podelimo krajevna priznanja. Po končani svečanosti se razvije tovariški večer. Ob tej priložnosti izide tudi svečana številka »Glasa KS«, ki bo že 14. številka od začetka izhajanja.

Lansko leto smo imeli ob prazniku tudi razstavo ročnih del, za letos pa pripravljamo odbor obeta še nekaj boljše, saj bodo naše kuharice pokazale svojo umetnost in znanje.

Poglejmo, kaj smo v preteklem letu dosegli na gospodarskem področju. Razen rednih opravil, s katerimi sta se ukvarjala skupščina in svet KS, je bila glavna skrb namenjena rekonstrukciji vaških poti. Samoprispevek smo izglasovali leta 1984 za 5 let (2%) za rekonstrukcijo vaških poti z asfaltno prevleko. S prvim samoprispevkom in s prostovoljnimi delom smo napeljali vodovod v tri vasi, uredili del javne razsvetljave, napeljali kanalizacijo v vseh štirih vaseh ter asfaltirali vaške poti v vasi Zagradec, razširili pokopališče in sezidali mrliško vežico. Vas Lobček pa bo dobila vodo do konca letošnjega leta.

S sredstvi samoprispevka smo imeli namen že v tem letu investirati zbrani denar v vaške poti, da bi ga inflacija preveč ne pomanjšala. Na skupščini KS smo se skušali dogovoriti, katera od treh vasi naj bi bila prva na vrsti; toda vsaka vas bi se rada prva znebila blata. Po burnem razpravljanju in dokazovanju prednosti vsake vase zase nisimo prišli do vrstnega reda asfaltiranja. Sklenili smo, da se skupščina po 10. dneih ponovno skliče, medtem naj se ponovno skličejo tudi zbori volilcev po vaseh in se predlaga prispevek vsakega gospodinjstva še za nadaljnjih 30.000.— din. Krajanje so se odločili da vsako gospodinjstvo prispeva ta znesek. Od gradbenega odbora in sveta KS je bil pripravljen nov program in na ponovni skupščini obrazložen. Dogovorili smo se, da se v vseh vaseh za enkrat uredijo samo glavne poti skozi vase ter povsod položijo le grobi asfalt. V bodočih letih pa se asfaltirajo še drugi odcepi ter se položijo še fini asfalt. Račun je pokazal, da kljub manjšemu delu prispevka, ki ga daje kot soudeležbo Komunalna skupnost Grosuplje, še ni dovolj denarja za tako pripravljen program v prvi fazi. Krajanje so zopet dvignili svoj glas, da program moramo izpeljati. Odločili so se, da bodo še dodatno zbrali denar, in sicer:



vas Zagradec	450.000.— din
Lobček	200.000.— din
Malo Mlačevo	16.000.— din
Veliko Mlačevo	12.000.— din

Z določeno bojaznijo je svet KS dal nalogo uresničiti prvo fazo tega programa. Vaščani so torej držali besedo tako za dodaten prispevek po gospodinstvu v znesku 30.000.— din kot tudi za poseben prispevek po vaseh. Vasi Zagradec, Lobček, in Malo Mlačevo že v celoti, le v Velikem Mlačevem je še nekaj zamudnikov. Poudariti je treba, da so krajanje vsak v svoji vasi s

prostovoljnimi delom uredili še odtoke meteorne vode, sezidali jaške in uredili bankine. Teh prostovoljnih ur dela je bilo kar veliko.

Krajevna skupnost za vsa ta komunalna dela pripravila tudi krajevno kroniko. V tej kroniki bo podroben prikaz, koliko je posamezno gospodinstvo prispevalo denarja in koliko prostovoljnih delovnih ur za delo pri vodovodu, pri mrliški vežici in pokopališču, pri kanalizaciji in pri delu vaških poti ter urejanju javne razsvetljave. Ta kronika bo zgovoren do-

kument mlajši generaciji, s kakšnimi težavami in trudom so nastajale naše krajevne, komunalne ureditve, pa da to ni padlo samo od sebe iz neba.

Za izvajalce teh del so izbrali Komunalno podjetje Grosuplje. Natančno so se držali pogodbe, pričeli so z delom in do dneva točno delo realizirali, za kar smo jim krajanje zelo hvaležni. Če bi vsi tako spoštovali dogovore v našem poslovnem življenju, naše gospodarstvo prav gotovo ne bi bilo v krizi.

B. R.

Razvoj le s pomočjo samoprispevka

31. januarja 1986 se bo iztekel 3. samoprispevek v Krajevni skupnosti Grosuplje. V času njegovega trajanja so se bistveno poslabšali pogoji uporabe zbranega denarja, ki je zaradi inflacije izgubljal svojo vrednost. Že kmalu po izglasovanju zadnjega samoprispevka je postalo jasno, da prvotnega programa, zasnovanega še ob koncu zlate dobe, ne bo mogoče izvesti. Zato je bila na zborih krajanov in na skupščini krajevnih skupnosti sprejeta sprememba, prilagojena trdim razmeram stabilizacijskega časa. Ker bo v eni prihodnjih števil »Naše skupnosti« podrobno obravnavan tako program kot njegova dosedanja in do izteka samoprispevka predvidena uresničitve, naj samo omenimo, da je ta spremenjeni program do malega uresničen. Pri tem je bila z deli iz samoprispevka precej enakomerno pokrita skoraj celotna površina krajevnih skupnosti, pri čemer so pri nekaterih delih krajanje izdatno sodelovali z dodatnimi prispevki v denarju in delu.

Vsem, ki delamo v krajevni skupnosti, je jasno, da si brez samoprispevka ni mogoče zamisliti normalnega življenja in dela. Zato je Skupščina Krajevne skupnosti Grosuplje sprejela sklep o imenovanju odbora, ki naj bi izdelal osnutek programa četrtega samoprispevka. Ta odbor se je prvič sestel v začetku septembra in se dogovoril za glavne smernice programa, pri čemer je bilo poudarjeno, da mora biti ta tak, da bo mogoče zbrani denar iz samoprispevka porabljati sproti ter s tem čim bolj zmanjšati učinek inflacije. Glede na to, da v sedanjih razmerah ni mogoče — tako kot je bilo prej — iz samoprispevka financirati kakšnega velikega objekta, saj mora ta biti ob pod-

pisu pogodbe finančno pokrit, je bila usmeritev taka, da naj program obsega predvsem sofinanciranje komunalne opremljenosti naselij ter morebiti sofinanciranje knjižnice in zdravstvenega doma. Ta program morda ni tako privlačen, kot so bili prejšnji, je pa prav tako potreben.

Ko bo odbor izdelal podroben osnutek programa, usklajen s srednjeročnimi plani občine in sofinancerjev, bo ta dan v obravnavo zborom krajanov, ki naj ocenijo njegovo potrebnost in usmeritev.

Glede na sedanji sistem financiranja krajevnih skupnosti, za katerega ni videti, da se bo kmalu spremenil, je normalno delo krajevnih skupnosti brez samoprispevka popolnoma onemogočeno. Območje, ki šteje nad 5000 prebivalcev — petino prebivalcev občine — z osrednjim občinskim naseljem, ima zaradi naglega razvoja daleč večje potrebe, kot jih je mogoče zadovoljiti z denarjem za redno dejavnost. Celozgodovinski razvoj samoprispevka in s pomočjo drugih sofinancerjev niti približno ni mogoče ustreči vsem utemeljenim željam. Vendar pa je ta denar podlaga, ki je z njo mogoče aktivirati še druge vire. Brez novega samoprispevka razvoj Krajevne skupnosti Grosuplje ne bo samo bistveno upočasnjen, temveč se bodo morali njeni krajanje morda odreči celo čemu, kar že imajo. Zato Krajevna skupnost Grosuplje računata s tem, da bodo njeni krajanje, kljub čedalje težjim razmeram, vendarle znali oceniti pomen samoprispevka za njen razvoj in da bodo sodelovali že pri razpravah o osnutku njegovega programa, saj bo le tako obsegal tiste naloge, ki se bodo večini zdele najbolj nujne.

Krajevna skupnost Grosuplje

SAMOUPRAVNI SPORAZUMI O TEMELJIH PLANOV ZA OBDOBJE 1986—1990

SAMOUPRAVNA SKUPNOST ZA ZAPOSOLOVANJE GROSUPLJE

Samoupravni sporazum o temeljih plana Skupnosti za zaposlovanje občine Grosuplje za obdobje 1986-1990 predvideva na področju zaposlovanja naslednje temeljne cilje

- dosledno uresničevanje politike produktivnega zaposlovanja,
- zmanjšanje brezposelnosti ter širitev zaposlitvenih možnosti,
- za takšno poklicno usmerjanje mladine in že zaposlenih delavcev v izobraževalne programe, ki bo zagotavljalo načrtovano prestrukturiranje kadrovskih potencialov, skladno s srednjeročno in dolgoročno opredeljenimi cilji družbenega razvoja,
- izboljševanje izobrazbene strukture zaposlenih, zlasti z ustreznim razreševanjem zaposlovanja pripravnikov in s prilagajanjem

izobrazbene strukture zaposlenih razvojnim in novim tehnološkim zahtevam.

Glede na rast zaposlovanja, ki se predvideva za naslednje srednjeročno obdobje v višini 2% se bo letno lahko zaposlilo 130 delavcev in še okoli 205 delavcev letno na račun odliva iz zaposlitve (upokojitve, preselitve itd.).

Primerjava navedenih kadrovskih potreb z oceno možnega letnega priliva v zaposlitev, ki bo znašal okoli 400 delavcev letno, pokaže, da bo znašal kadrovski preseček okoli 60 delavcev letno. Pri oceni globalne skladnosti med kadrovskim prilivom iz šol in povpraševanjem po delavcih bo potrebno upoštevati izobrazbena in poklicna neskladja, ki so bila vse skozi prisotna in jih pričakujemo tudi v prihodnje. Tako bo potrebno učinkovito odpravljanje nesozgleda med izobrazbeno strukturo delavcev, ki bodo prihajali iz šol in potrebami združenega dela, ker bo sicer naraščala nezaposlenost strokovnih kadrov.

Programske naloge bo skupnost za zaposlovanje v občini ure-

snicevala v okviru svojega temeljnega programa ter s programom skupnih nalog na ravni Zveze skupnosti za zaposlovanje SRS.

Sporazum o temeljih plana za leto 1985-1990 ne predvideva novih nalog. Vendar se v naslednjih letih pričakuje večje število upravičencev do denarnih nadomestil in denarnih pomoči — sedaj povprečno 18, za naslednje obdobje pa se planira 37 upravičencev letno. Prav tako bo potrebno večjemu številu, kot doslej omogočiti preusposobitev — sedaj povprečno 25, za naslednje obdobje pa se planira 30 letno. Pričakuje se, da bo več delavcev iskalo zaposlitev preko skupnosti za zaposlovanje kot doslej zlasti v tisti s suficitarnimi poklici.

Za izvajanje celotnega programa predvideva skupnost, da bo potrebno združiti v občini za leto 1986 13.691.000.— din (v cenah leta 1985). Od tega bo za izvajanje občinskega programa potrebno 12.754.000.— din, razliko pa bo potrebno zagotoviti za republiško

solidarnost za namene socialne varnosti. Predvidoma se naj bi nato sredstva povečevala vsako naslednje leto po povprečni realni stopnji rasti 4,7.

Za uresničevanje načel kadrovske in štipendijske politike po sprejetem samoupravnem sporazumu o štipendiranju v občini se bo združevalo sredstva v višini 0,5% od BOD (tako kot doslej). Ta sredstva se bodo namensko uporabljala za izplačilo štipendij iz združenih sredstev in razlik med kadrovske štipendijami in štipendijami iz združenih sredstev. V občini bi bilo upravičencev povprečno 360 za štipendije iz združenih sredstev in 240 za razlike h kadrovskimi štipendijami.

OBČINSKA SKUPNOST SOCIALNEGA SKRIBSTVA GROSUPLJE

Na področju socialnega skrbsstva v obdobju 1986-1990 ne bomo

izvajali novih nalog oz. programov, spremembe oz. novosti v primerjavi s sedanjim sistemom se nanašajo na vsebino zagotavljenega programa ter osnove in merila solidarnostnega združevanja sredstev na nivoju republike.

Upošteva možnost gospodarskega in socialnega razvoja naše občine in republike določamo udeleženci s sporazumom o temeljih plana zlasti naslednje cilje:

- nadaljnji razvoj delegatskih odnosov in družbenoekonomskih odnosov ter krepitev odločujoče vloge delavcev v procesih svobodne menjave dela;
- nadaljnji razvoj organiziranja socialnega dela, ki naj bi se razvijalo v vseh okoljih, kjer ljudje živijo in delajo ter aktivnejše vključevanje prebivalstva v preprečevanje nastajanja socialnih problemov;
- povečevanje obsega in učinkovitosti preventivnega socialnega dela v vseh organizacijah socialnega skrbsstva;

— vključevanje socialnega skrbsstva v proces celovitega obravnavanja socialne varnosti občanov in zagotavljanje njihove dogovorjene ravni socialne varnosti.

Cilje usmeritve in naloge bomo udeleženci uresničevali z naslednjimi programi:

- zagotovljeni program in program solidarnosti
- program vzajemnosti in skupnih nalog v SR Sloveniji
- občinski program
- Z zagotovljenim programom bomo po načelu solidarnosti zagotavljali upravičnim občanom naslednje oblike pomoči:
- denarno pomoč kot edini vir sredstev za preživljanje za predvidoma 30 upravičencev
- denarna pomoč kot dodatni vir sredstev za preživljanje za 100 upravičencev
- celotno plačilo oskrbnih stroškov v socialnem zavodu za 35 občanov
- delno plačilo oskrbnih stroškov za 70 občanov

