



BOHOR ŽARI...

Glasilo občinske konference SZDL
Šmarje pri Jelšah

Poština plačana pri pošti
63240 Šmarje pri Jelšah

LETO: III

POSEBNA IZDAJA

NOVEMBER 1981

GLASUJMO „ZA“

Razvoj KS, Šolo, Otroške vrtce, Park Trebče



Osnovna šola »Marija Broz« v Bistrici ob Sotli — ponos III. samopripevka

S skupnimi močmi smo zgradili...



Novo osnovno šolo v Rogatecu smo zgradili s pomočjo samoprispevka v dveh etapah



Nova podružnična šola v Kostivnici z dvema oddelkoma predšolskega varstva bo omogočila prehod na celodnevno osnovno šolo

Delovnim ljudem in občanom občine Šmarje pri Jelšah

Iztekajo se zadnji meseci potletnega obdobja, ki smo ga leta 1976, ko smo delovni ljudje in občani šmarske občine z veliko večino glasov izglasovali že tretji samoprispevek, opredelili za obdobje uresničevanja referendumskega programa. Rezultati naše zavestne odločitve, da tudi sami prispevamo svoj maksimalen delež k zagotavljanju materialnih pogojev za uresničitev naših razvojnih hotenj, so vidni na vsakem koraku, potrjujejo pravilnost naše odločitve in ne terjajo posebnih dokazovanj. Z zbranimi sredstvi, oplemenitenimi s solidarnostno pomočjo širše družbene skupnosti ter z lastnim delom in zavzetostjo, smo uspeli doseči zavidljive dosežke na področju osnovnega šolstva, otroškega varstva, kulture, komunalne infrastrukture in drugod. Štirje novozgrajeni osnovnošolski objekti, otroški vrtec, stotine kilometrov novozgrajenih ali moderniziranih cest, pomembni dosežki na področju elektrifikacije, izgradnje vodovodnega in telefonskega omrežja, več domov krajanov v KS ter drugi rezultati naše aktivnosti dokazujejo, da naporji niso bili zaman. Spremenjena podoba občine, s katero se srečujemo na vsakem koraku, izpričuje našo trdno odločenost in željo po nadaljnjem razvoju, po čimprejšnji odpravi značilnosti, ki nam dajejo v slovenskem prostoru pečat manjrazvitosti. In še nekaj je posebj pomembno: v naših skupnih razvojnih prizadevanjih smo izgrajevali sami sebe, krepili socialistično solidarnost, zavest, ter stikali tisočere medsebojne vezi, ki nas vodijo novim hotenjem in ciljem naproti.

Naši samoupravno sprejeti razvojni dokumenti so smeli in zahtevni. V nje je čvrsto vgrajeno zaupanje v lastne moči in prepričanje, da ni ovire, ki bi ji združeni ter trdno odločeni uresničiti zastavljene cilje, ne bili kos. Pred nami so številne, doslej še neuresničene naloge, planske naloge; življenje in delo porajata nova hotenja in potrebe; razvojna pot vodi nujno samo naprej.

Ocenjujemo, da dogovorjenih razvojnih usmeritev občine ni

mogoče uresničiti brez ponovne solidarne angažiranosti vseh delovnih ljudi in občanov. Ta je tembolj pomembna in nujna v času, ko dobivajo lastna sredstva in delo v pogojih stabilizacijskih prizadevanj posebej pomembno, pogosto odločujočo vrednost. Od tod torej naša pobuda, da s podaljšanjem tekočega samoprispevka za nadaljnjih pet let zagotovimo temeljne materialne pogoje za uresničitev najnujnejših, med njimi nekaterih neodložljivih nalog, seveda v pogojih in mejah stabilizacijskih usmeritev.

V skupnem delu novega referendumskega programa prevladujejo nekatere naloge s področja šolstva in otroškega varstva, ki jih ni bilo mogoče uresničiti v tekočem planskem obdobju zaradi izjemnega porasta cen in tako pomenijo v določenem smislu solidarnostni dolg delovnim ljudem in občanom s teh območij. Posebni deli referendumskega programa pomenijo v bistvu razvojno osnovo razvejanemu spletu potreb, hotenj in želja v krajevnih skupnostih, ki morajo biti uokvirjene z realnimi možnostmi in temeljnimi stabilizacijskimi usmeritvami.

Pred delovnimi ljudmi in občani naše občine bo v nedeljo 22. novembra letos ponovno odgovorna in zahtevna samoupravna odločitev, od katere zavisi naš boljši jutrišnji dan. Globoka in tesna medsebojna povezanost v naših dosedanjih prizadevanjih in dosežkih, spoznanje, da vodi naša nadaljnja pot le k razvoju in napredku ter doslej že večkrat dokazana visoka stopnja samoupravne socialistične zavesti dajejo prepričljivo jamstvo, da bomo tudi tokrat izbrali edino pravo pot: s skupnimi močmi, enotni in solidarni v boljši in lepši jutrišnji dan.

Občinska konferenca SZDL
Šmarje pri Jelšah



Z novim vrtcem v Kozjem smo za dalj časa rešili probleme predšolskega varstva v tem kraju in njegovi okolici

Obračun petletnega obdobja

21. novembra letos bo minilo natanko pet let od referenduma, s katerim smo se odločili za samoprisepek za financiranje programov krajevnih skupnosti in programa izgradnje šol ter objektov otroškega varstva v občini.

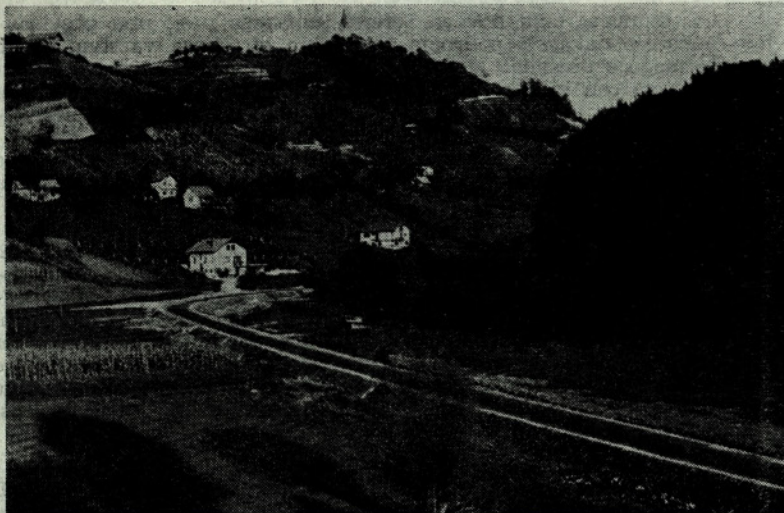
Po določitvi odloka o uvedbi samoprisepeka je bilo 55 % teh sredstev — ob koncu petletnega obdobja (31. 12. 1981) naj bi znašal skupni znesek 82.540.549.— din — porabljenih za potrebe krajevnih skupnosti, 45 % pa za uresničevanje vzgojnoizobraževalnega programa v občini. Iz podatkov za minula štiri leta je razvidno, da je bilo krajevnim skupnostim namenjenih 31.537.312,30 din, za skupni program pa 25.803.236,70 din.

Samoprisepek - Hitrejši razvoj krajevnih skupnosti

Sredstva samoprisepeka, ki so se zbirala za programe krajevnih skupnosti, so se delila po posebnem ključu. Iz tabele je razvidno, koliko teh sredstev so v letih 1977 — 1980 zbrale posamezne krajevne skupnosti:

1. Bistrica ob Sotli	996.373,20 din	15. Rogatec	2.236.653,50 din
2. Buče	198.285,40 din	16. Sladka gora	544.249,65 din
3. Dobovec	773.922,95 din	17. Stojno selo	612.236,25 din
4. Kostivnica	1.477.079,95 din	18. Šentvid	1.122.594,40 din
5. Kozje	1.342.264,60 din	19. Šmarje	3.501.920,95 din
6. Kristan vrh	951.718,85 din	20. Tinsko	188.529,35 din
7. Lesično	778.965,40 din	21. Vinski vrh	746.339,80 din
8. Mestinje	680.143,20 din	22. Virštanj	325.267,75 din
9. Osredek	69.718,15 din	23. Zagorje	268.888,30 din
10. Podčetrtok	1.022.996,65 din	24. Zibika	575.990,30 din
11. Podsreda	577.198,85 din		
12. Polje ob Sotli	338.865,85 din		
13. Pristava	1.246.167,10 din		
14. Rog. Slatina	10.960.913,90 din		

Skoraj vse krajevne skupnosti so svoje programe v celoti realizirale, marsikje so naredili celo dosti več, kot so načrtovali. Sredstva samoprisepeka so namreč oplemenitili z mnogimi urami prostovoljnega dela in sredstvi iz drugih virov. Doseženi rezultati pa so porok, da bomo tako delali tudi v bodoče, kajti pot pelje samo naprej.



3,5 km nove asfaltirane ceste iz Sodne vasi proti Loki je le ena izmed mnogih cest, ki smo jih uredili iz samoprisepeka

Šola - Hiša učenosti naših otrok, vrtec - drugi dom naših najmlajših

Sredstva samoprisepeka, ki so bila namenjena za gradnjo šol in vrtcev, so bila tudi osnova za pridobivanje ostalih sredstev iz

- osnovna šola Rogatec 6.000.000,00 din
- osnovna šola Bistrica ob Sotli 5.000.000,00 din
- osnovna šola Kostivnica 2.000.000,00 din
- osnovna šola Rogaška Slatina 7.500.000,00 din
- vrtec Kozje 1.000.000,00 din

Sredstva tega skupnega programa v občini pa so bila porabljena takole:

- osnovna šola Rogatec: investicijska vrednost objekta, ki ima 20 učilnic in telovadnico in je bil zgrajen v dveh etapah, znaša 34.053.538.— din; 5.622.072.— din ali 16,51 % celotne investicije so sredstva samoprisepeka, ostalo pa so krediti, združena amortizacija osnovnih šol in sredstva za odpravljanje posledic potresa
- osnovna šola »Marija Broz« Bistrica ob Sotli: celotna investicija šole, ki ima 10 učilnic, telovadnico in 2 igralnici za predšolsko vzgojo ter varstvo, je znašala 27.270.650.— din; iz sredstev samoprisepeka

drugih virov. Tako je bilo za program izgradnje vzgojnoizobraževalnih objektov planirano:

7.160.944.— din ali 26,26 % vseh investicijskih sredstev

- osnovna šola Kostivnica: v objektu so 4 učilnice in 2 igralnici za otroško varstvo; sredstva samoprisepeka občanov so znašala 4.306.086.— din ali 23,68 % investicije.

Podatki torej kažejo, da so realizirane ogromne investicije na vzgojnoizobraževalnem področju, žal pa zaradi prehitre rasti cen ta program ni uresničen v celoti. Nedokončana je ostala osnovna šola v Rogaški Slatini, prepričani pa smo, da bomo manjkajoča sredstva za ta nujno potreben objekt zbrali v naslednjem referendumskem obdobju.



Marsikje so s sredstvi samoprisepeka in pridnimi rokami uredili avtobusna postajališča

- Nadaljujmo začeto delo -

Združeni »ZA« boljši jutri

Jože ŽOGAN, kmet:



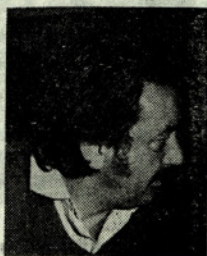
»Uvedba samoprispevka ni slaba stvar, vendar je v času, ko so življenjski stroški iz dneva v dan višji, nekoliko vprašljiva. Ljudje postajajo vse bolj občutljivi za različne dajatve, ki jih je iz dneva v dan več. Toda mislim, da se bomo kljub temu morali odločiti za podaljšanje samoprispevka, saj le tako lahko pričakujemo še kakšno novo cesto, vodovod in še kaj.

Vida VREČKO, upokojenka:



Zadovoljna sem, ko vidim, da se kraj razvija, da dobiva lepšo podobo. Vem tudi, da je ta razvoj odvisen od ljudi, ki v njem živijo. Vsak mora po svojih močeh prispevati za boljši jutri in se iznebiti miselnosti, da bo prišel nekdo tretji, z veliko malho denarja in bi znal rešiti vse naše probleme. Tega prav gotovo ne bomo dočakali in tudi prav je tako. Še naprej si bomo morali pomagati sami. In ravno samoprispevek, s katerim bomo zbrali toliko in toliko sredstev, je naša edina pomoč.

Anton TRUNK, obrtnik:



S samoprispevkom, ki se bo konec leta izteklo smo zelo veliko naredili. Asfaltirali smo ceste, kar je za razvoj kraja najpomembnejše. Ostalo pa je še nekaj del, ki bi jih bilo potrebno postoriti. Zato je podaljšanje samoprispevka nujno. Čeprav se bodo pri nekaterih ljudeh pojavila oporekanja, sem prepričan, da bo večina vendarle takšnih, ki bo glasovala »za«. Sam lahko rečem, da je samoprispevek edina rešitev za razvoj kraja.

NATAŠA DOŠLER, učenka:

Zelo žal nam je, ker letos ne bomo mogli sodelovati v tekmovanju za najlepše urejen razred. Vzrok za to je čisto preprost, ker

svojega razreda nimamo. Vsaki dan se selimo iz prostora v prostor, kar pa ni čisto nič prijetno. Zato si zelo želim, da bi imeli svoj razred in enozimski pokuk, kar pa bo mogoče šele takrat, ko bo zgrajena nova šola. Tudi moji starši si želijo, da bi bil prostorski problem na naši šoli čimprej rešen.

Meta LORGER, vzgojiteljica:



Pričakujemo, da bomo z novim samoprispevkom končno uspeli dograditi otroški vrtec v Smarju. Že več let nas pestijo problemi, ko moramo zaradi pomanjkanja prostorov odklanjati nič koliko otrok. To je zelo neprijetna zadeva ne samo za nas, ki delamo v vrtcu, ampak predvsem za starše, ki si morajo iskati privatno varstvo. Danes pa je vse več takšnih, ki jim ne gre samo za varstvo, ampak želijo, da bi bili otroci deležni tudi vzgoje. Zato je težnja po vključitvi otrok v vzgojno varstveno ustanovo iz dneva v dan večja. Ker bomo letos med drugim glasovali za dograditev otroškega vrtca, torej ne sme biti problema, da tistega, kar smo planirali, ne bi tudi realizirali.

Ivan KOVAČIČ, delavec:



Samoprispevek je primerna oblika zbiranja sredstev, saj smo z njim v naši krajevni skupnosti veliko pridobili. Prepričan sem, da še danes ne bi bilo novega vrtca v Kozjem, če se ne bi pred petimi leti odločili za samoprispevek. Veliko smo uredili tudi komunalnih objektov in naš kraj je dobil povsem novo podobo. Ko smo se pred petimi leti odločili za samoprispevek je bilo veliko lažje, kot sedaj. Saj veste, cene iz dneva v dan naraščajo, osebni dohodki pa več ali manj stagnirajo. Tudi za kmete ni lahko. Cene kmetijskih proizvodov so se izredno malo dvignile, kar pa mora kmet kupiti je zelo drago. Zato je važno, preden se bodo ljudje odločali za ali proti, da natančno vedo, kaj bo krajevna skupnost pridobila z zbranimi sredstvi.

VIKTOR HRIBERŠEK, delavec: Mira FERK, trgovka:



»S samoprispevkom smo v preteklih letih kar dosti pridobili, predvsem cest. Vendar smo veliko naredili tudi z lastnim delom, saj sredstva samoprispevka niso zadoščala. Če bomo hoteli v krajevni skupnosti še kaj imeti, bomo vsekakor morali glasovati za nov samoprispevek. Želijo pa bi, da bi krajani natančno vedeli, koliko bo teh sredstev, s katerimi bomo v prihodnje razpolagali in v kakšne namene jih bomo uporabili.

Oblika zbiranja sredstev s samoprispevkom je zelo primerna, zato sploh ne pomišljam, da se ne bi odločila »za«. Vsi si želimo v kraju zagotoviti boljše in lepše pogoje za življenje, kar pa lahko dosežemo le s skupnimi močmi. Tega se moramo danes še posebej zavedati in potem ne bo vprašanje uspešnega izida samoprispevka.



Gradili smo, gradimo in gradili bomo predvsem za naše najmlajše

MARTIN KRAMER, delavec:



venšolske dejavnosti, ki se velikokrat odvijajo kar na hodniku. Ker hodimo v šolo enkrat popoldne, drugič dopoldne, se s starši zelo malo vidimo, kar tudi ni prav. Komaj čakam nove šole, da bomo lahko hodili k pouku samo dopoldan.

Mišoš VOVK, kmet:



»Nisem dovolj seznanjen s tem, kaj je krajevna skupnost Bistrica ob Sotli pridobila z novim samoprispevkom. Vem le, da je bila večina sredstev namenjena za izgradnjo nove osnovne šole, na katero smo danes zelo ponosni. Če je bil ostali plan realiziran ne vem. Da se bomo morali odločiti za nov samoprispevek je povsem jasno, saj le tako lahko pričakujemo napredek v kraju, čeprav se moramo tudi zavedati, da samo samoprispevek ne bo dovolj in bo za razvoj potrebno vložiti še veliko lastnega dela.

DOMAGOJ ŠUTALO, učenec:

Nam, ki obiskujemo peti razred je najtežje, ker imamo izmeničen pouk. Nimamo svojega razreda, zaradi prostora smo velikokrat prikrajšani za razne iz-

V občini se lahko ponašamo z veliko moderniziranimi cestami in drugimi objekti, ki smo jih že zgradili s samoprispevkom. Veliko pa je še objektov, na katerih so dela zastala ravno zaradi pomanjkanja denarja. In zato je odločitev za podaljšanje samoprispevka edina oblika, da dokončamo že začeto delo in si s tem zagotovimo boljše pogoje za življenje. Mislim, da to ne bo prevelika obremenitev osebnih dohodkov, čeprav za nekatere vendarle bo.

Program IV. samoprispevka

Za podaljšanje samoprispevka se odločamo predvsem ker želimo čimprej urediti vse tiste probleme, ki nas pestijo na vsakem koraku. Spoznanje, da naše krajevne skupnosti lahko razrešujejo svoje probleme le s skupnim delom in solidarnostjo vseh občanov in s sredstvi samoprispevka, narekuje odločitev da bomo tudi v bodoče, v letih 1982-1986, pretežni del nji razrešili s prispevki, ki jih izdajamo iz osebnih dohodkov v obliki samoprispevka. To ne pomeni, da so ta sredstva glavni in edini vir pri izgradnji, urejanju, v združevanju in posodabljanju cest in vodovodov, širitvah telefonskega in izboljšanja elektro omrežja, urejanju prostorov za delovanje krajevnih organizacij in društev itd., temveč, da je samoprispevek oblika, ki povezuje ljudi in združuje vse, ki se zavedajo, da bodo predvsem z lastnimi sredstvi in lastnim delom lahko razrešili svoje skupne probleme.

Tudi programi KS za IV. samoprispevek, ki jih prikazujem o v skopih besedah kažejo, da bomo tudi v bodoče naloge, ki so še pred nami reševali s pomočjo samoprispevka. Povzetek programov vsake od 25 KS v občini ne daje celovite slike vsega kar bo narejeno v obdobju naslednjih petih let, pove pa to, da v kolikor se ne bomo odločili za podaljšanje samoprispevka, ne bomo razrešili številna vprašanja komunalne infrastrukture, ki nas tarejo, ne bomo uresničili še odprtih skupnih problemov, ki smo jih zastavili v naših planih kot prioritete in ne nazadnje pomeni, da naš jutrišnji dan ne bo boljši kot je današnji ali drugače rečeno problemi, ki jih po posameznih KS nameravajo rešiti s pomočjo samoprispevka ostajajo odprti in še večji.

Programi krajevnih skupnosti

KS Bistrica ob Sotli

V KS Bistrica ob Sotli bodo s sredstvi samoprispevka urejali cestne povezave med zaselki na območju KS in zgradili mrliško vežico.

Naloga in način financiranja:

1. vzdrževanje cest: samoprispevek: 60 %, drugi viri: 40 %
2. mrliška vežica: samoprispevek: 50 %, drugi viri: 50 %

KS Buče

KS Buče bo sredstva samoprispevka uporabila za adaptacijo mrliške vežice in za vzdrževanje cest

Naloga in način financiranja:

1. adaptacija mrliške vežice: samoprispevek (delno)
2. vzdrževanje cest: samoprispevek 100 %

KS Donačka gora

V KS Donačka gora bodo sredstva zbrana s samoprispevkom uporabili pri izgradnji vaškega doma in mrliške vežice, pri napeljavi telefonskih priključkov v 5 zaselkov, pri ojačanju elektro omrežja in pri vzdrževanju vseh cest v KS.

Naloga in način financiranja:

1. vzdrževanje 20 km cest: samoprispevek 50 %, drugi viri: 50 %
2. ojačanje elektro omrežja: samoprispevek 33 %, drugi viri: 67 %
3. po en telef. priključek v vsak zaselek: samoprispevek 20 %, drugi viri: 80 %
4. mrliška veža: samoprispevek 33 %, drugi viri: 67 %
5. vaški dom: samoprispevek 22 %, drugi viri: 78 %

KS Dobovec pri Rogatcu

Ureditev cest v KS in adaptacija stare šole so naloga, ki bodo v KS Dobovec realizirale s sredstvi samoprispevka.

Naloga in način financiranja:

1. asfaltiranje cest Fric — Dobovec in šola — Dobovec: samoprispevek (delno), drugi viri
2. vzdrževanje vseh cest v KS (20 km): samoprispevek (delno), drugi viri
3. adaptacija stare šole: samoprispevek (45 % zbranih sredstev v KS), drugi viri

KS Kostrivnica

V KS Kostrivnica bodo s sredstvi samoprispevka reševani problemi komunalne infrastrukture.

Naloga in način financiranja:

1. rekonstrukcija ceste Gabernik — Kostrivnica: samoprispevek (delno)
2. vzdrževanje vseh cest: samoprispevek (delno)
3. napeljava vodovoda v vsako gospodinjstvo: samoprispevek (delno)
4. avtobusna postajališča: samoprispevek (delno)

KS Kozje

Najvažnejše naloge, ki bodo realizirane s pomočjo sredstev samoprispevka v KS Kozje so na področju rekonstrukcije in vzdrževanja cest, elektro, PTT vodovodnega omrežja, izgradnja športno rekreacijskih objektov, avtobusne postaje in financiranja nalog na področju SLO in DS.

Naloga in način financiranja:

1. asfaltiranje 4500 m cest (Šenovo — Kozje — Bister graben, Zg.

- Zdole — Sp. Zdole — Novo naselje): samoprispevek 19 %, drugi viri: 81 %
- vzdrževanje cest: samoprispevek 20 %, drugi viri: 80 %
- 5 mostov v Bister grabnu: samoprispevek 6 %, drugi viri: 94 %
- elektro priključki in javna razsvetljava: samoprispevek 2 %, drugi viri: 98 %
- vodni zbiralnik Kozje: samoprispevek 33 %, drugi viri: 67 %
- javna tel. govornica in priključki: samoprispevek 6 %, drugi viri: 94 %
- gradnja avtobusne postaje: samoprispevek 30 %, drugi viri: 70 %
- športno rekreac. objekti: samoprispevek 38 %, drugi viri: 62 %
- SLO in DS: samoprispevek 100 %

KS Kristan vrh

Za rekonstrukcijo cest in ureditev kanalizacije bo KS Kristan vrh uporabila sredstva samoprispevka.

Naloga in način financiranja:

1. rekonstrukcija cest Turk — Kocjan — Debelak, pokopališče — Gajser, Zveplena voda — Škrbnik, Otrobec — Stranje: samoprispevek 40 %, drugi viri 60 %
2. ureditev ceste in mostu v Sp. Lašah: samoprispevek 40 %, drugi viri 60 %
3. kanalizacija v naselju Kristan vrh: samoprispevek 20 %, drugi viri 80 %

KS Lesično

Ceste, vodovod, PTT omrežje in nekatere kulturne akcije so našle mesto v referendumskem programu KS Lesično.

Naloga in način financiranja:

1. asfaltiranje ceste Lesično — Klake in krajevnih odsekov KS: samoprispevek 10 %, drugi viri 90 %
2. vzdrževanje ceste (30 km): samoprispevek 20 %, drugi viri 80 %
3. mostovi v Dobležičah: samoprispevek 20 %, drugi viri 80 %
4. vodovodni priključki (Gubno, Drensko rebro): samoprispevek 20 %, drugi viri 80 %
5. 80 tel. priključkov
6. 6 avtobusnih postajališč: samoprispevek 37 %, drugi viri 63 %
7. naloge na kulturnem področju



Tudi v prihodnje bodo pri urejanju cest in vodovodov, ki jih bomo gradili iz samoprispevka, priskočili na pomoč brigadirji MDA »Kozjansko«

KS Mestinje

Problemi komunalne infrastrukture, dograditev prosvetno-gasilskega doma in nekateri drugi je tisto, kar je našlo prostor v referendumskem programu KS Mestinje.

Naloga in način financiranja:

1. asfaltiranje Lemberg — Pečica, Stranje — železniška postaja Ferme — šola: samoprispevek 20 %, drugi viri: 80 %
2. pločnik Smeh — kulturni dom: samoprispevek 10 %, drugi viri: 90 %
3. kanalizacija v Lembergu in Mestinju: samoprispevek 50 %, drugi viri 50 %
4. dokončanje prosvetno — gasilskega doma: samoprispevek 30 %, drugi viri: 70 %
5. vodovod Krince in hidranti po KS: samoprispevek 60 %, drugi viri: 40 %
6. mrliška veža (skupaj s KS Sladka gora): samoprispevek (delno)
7. vzdrževanje lokalnih cest: samoprispevek 80 %, drugi viri: 20 %

KS Podčetrtek

Največji del sredstev samoprispevka bodo v KS Podčetrtek namenili za ureditev cest in druge naloge ureditve okolja.

Naloge:

1. kanalizacija skozi Podčetrtek (dograditev) in pločnik skozi naselje Podčetrtek
2. ureditev javne razsvetljave v naselju Imeno
3. asfaltiranje ceste na pokopališče in vzdrževanje vseh cest
4. ureditev okolice mrliške vežice in okolja v Olimju

KS Podsreda

V KS Podsreda so v referendumskem programu posvetili posebno pozornost nalogam na področju komunalne infrastrukture, vzdrževanju spomenikov NOB in vzajemni pomoči občanom ob naravnih nesrečah ter pomoči društvom za aktivno delovanje.

Naloge:

1. asfaltiranje cest Železno — Gorjane — Veternik ter nekaterih krajših odsekov
2. vzdrževanje makadamskih cest
3. prispevek za napeljavo telefona v zaselku Vojsko, Gorjane, Gradišče in Poklek
4. ureditev odlagališča za smeti
5. ureditev prostorov za KS
6. pomoč društvom in občanom ob nesrečah

KS Osredek

V KS Osredek bodo s sredstvi samoprispevka sofinancirali rekonstrukcijo cest in napeljavo tel. priključkov.

Naloge in način financiranja:

1. asfaltiranje Močnik — Osredek in Zelezno — Grad: samoprispevek drugi viri
2. mostovi v KS: samoprispevek, drugi viri
3. tel. priključki: samoprispevek, drugi viri

KS Polje ob Sotli**Naloge:**

1. asfaltiranje in vzdrževanje cest
2. postavitve pokritih avtobusnih postajališč
3. javna telefonska govornilnica v Polju ob Sotli
4. ureditev pokopališča in javne razsvetljave v Polju ob Sotli
5. del sredstev za potrebe CZ

KS Pristava

Ceste, vodovod, elektrifikacija, PTT so osnovne naloge, ki bodo financirane iz sredstev samoprispevka v KS Pristava:

Naloge in način financiranja:

1. asfaltiranje Pristava — Belo: samoprispevek 16 %, drugi viri 84 %
2. vzdrževanje 30 km cest: samoprispevek 50 %, drugi viri: 50 %
3. veliki most Pristava: samoprispevek 33 %, drugi viri: 67 %
4. 10 vodovodnih priključkov: samoprispevek 33 %, drugi viri: 67 %
5. elektrifikacija: samoprispevek 15 %, drugi viri: 85 %
6. javna govornilnica (Pristava) in tel. priključki v vse zaselke: samoprispevek, drugi viri
7. dom krajanov: samoprispevek, drugi viri

KS Rogaška Slatina

V KS Rogaška Slatina bodo sredstva samoprispevka v letih 1982-1986 namenili predvsem za realizacijo nalog, ki niso bile realizirane iz tekočega. Tudi v bodoče bo samoprispevek osnova za razreševanje perečih vprašanj komunalne infrastrukture in za nadaljevanje izgradnje potrebnih družbenih objektov.

Naloge in način financiranja:

1. asfaltiranje 6 km cest na območju KS: 25 % samoprispevek, 75 % drugi viri
2. izgradnja avtobusne postaje: 25 % samoprispevek, 75 % drugi viri
3. vzdrževanje cest v KS: 30 % samoprispevek, 70 % drugi viri
4. ureditev križišča Takalce: 20 % samoprispevek, 80 % drugi viri
5. kulturni dom Rog. Slatina: 60 % samoprispevek, 40 % drugi viri
6. drugi družbeni objekti na območju KS: del sredstev samoprispevka bo namenjena za urejanje komunalne infrastrukture pri izgradnji družbenih objektov v KS

KS Rogatec

Sredstva samoprispevka bodo v KS Rogatec uporabljena za izboljšanje ceste, za elektrifikacijo, telef. priključke in nekatere druge naloge.

Naloge in način financiranja:

1. asfaltiranje: Most na Draganji — proti Krčam: samoprispevek (delno)
2. vzdrževanje vseh cest: samoprispevek (delno)
3. elektrifikacija: Draganja proti Krčam in del zahodnega naselja: samoprispevek (delno)
4. 40 tel. priključkov (Rogatec — Ceste): samoprispevek (delno)
5. sofinanciranje avtobusnega postajališča pri Gorenju in zdravst. doma: samoprispevek (delno).

KS Sladka gora

V KS Sladka gora bodo s sredstvi samoprispevka asfaltirali in vzdrževali ceste, napeljali vodovod in razširili tel. omrežje ter zgradili rekreacijske terene.

Naloge in način financiranja:

1. asfaltiranje ceste S. gora — Polžanska gorca in Pečica — S. gora:

2. vodovod Pečica: samoprispevek 50 %, drugi viri: 50 %
samoprispevek 40 %, drugi viri: 60 %
3. PTT omrežje v tri oddaljene vasi: samoprispevek 50 %, drugi viri: 50 %
4. rokometno in koš. igrišče: samoprispevek 13 %, drugi viri 87 %

KS Stojno selo

Asfaltiranje in vzdrževanje cest, elektrifikacija ter še nekatere druge naloge so vsebina referendumskega programa KS Stojno selo.

Naloge in način financiranja:

1. asfaltiranje Stojno selo (trgovina): samoprispevek 15 %, drugi viri: 85 %
2. vzdrževanje cest (15 km): samoprispevek 100 %
3. adaptacija prostorov za delovanje CZ in SLO, ureditev smetišča, škarpa pri pokopališču, kulturno delovanje: samoprispevek (delno)

KS Šentvid

Komunalna infrastruktura je v KS Šentvid najbolj pereči problem zato bo večina sredstev samoprispevka porabljena v namen:

Naloge in način financiranja:

1. asfaltiranje in rekonstrukcija odsekov Šentvid — Završe, Šentvid — Sp. Selce, Grobelno — Platinovec in odcepi v Grobelnem: samoprispevek 20 %, drugi viri 80 %
2. vzdrževanje cest v KS: samoprispevek 70 %, drugi viri 30 %
3. javna razsvetljava (Šentvid, Grobelno): samoprispevek 80 %, drugi viri 20 %
4. javni govornilnici (Šentvid, Grobelno): samoprispevek 30 %, drugi viri 70 %
5. vzdrževanje stare šole: samoprispevek 50 %, drugi viri 50 %
6. kanalizacija staro Grobelno: samoprispevek 15 %, drugi viri 85 %
7. ureditev pokopališča: samoprispevek 20 %, drugi viri 80 %
8. elektrifikacija (11 gosp.): samoprispevek 10 %, drugi viri 90 %
9. dom krajanov: samoprispevek 10 %, drugi viri 90 %

KS Šmarje pri Jelšah

V KS Šmarje pri Jelšah bodo sredstva s samoprispevka namenjena za vzdrževanje in obnovi cestnih odsekov v krajevni skupnosti.

Naloge:

1. asfaltiranje in obnova cestnih odsekov: Halar — Močlje — Vrh, Halar — Predel, M. Pristava — Bobovo, Belo — Stranje, Korpule — Brecljevo;
2. ureditev pločnikov in cest v naselju Šmarje pri Jelšah;
3. vzdrževanje krajevnih cest;
4. nadaljevanje izgradnje gasilskega doma Šmarje pri Jelšah.

KS Vinski vrh

Ceste, telefon in avtobusna postajališča so osnovne naloge, ki bodo realizirane v KS s pomočjo sredstev samoprispevka.

Naloge in način financiranja:

1. asfaltiranje Vinski vrh — Brezje in Vinski vrh — Bukovje — Babna gora: samoprispevek 15 %, drugi viri 85 %
2. vzdrževanje vseh cest (10 km): samoprispevek 25 %, drugi viri 75 %
3. v vsako vas 1 tel. priključek: samoprispevek 20 %, drugi viri 80 %
4. avt. postajališča (3): samoprispevek 30 %, drugi viri 70 %

KS Virštanj

Sredstva samoprispevka bodo uporabljena za vzdrževanje vseh cest v KS.

Naloga in način financiranja:

1. vzdrževanje vseh cest: samoprispevek 100 %

KS Tinsko

Ureditev cest in elektrifikacija so osnovne naloge, ki bodo realizirane s pomočjo sredstev samoprispevka v KS Tinsko.

Naloge in način financiranja:

1. asfaltiranje Rog. gorca — Loka/Z: samoprispevek 33 %, drugi viri 67 %
2. vzdrževanje vseh cest: samoprispevek 50 %, drugi viri 50 %
3. most Zg. Tinsko: samoprispevek 50 %, drugi viri 50 %
4. elektrif., gosp. (Zg. Tinsko): samoprispevek (delno).

KS Zagorje

Boljše ceste, boljše napetostne razmere, več telefonov in mrliška vežica bodo rezultat samoprispevka v KS Zagorje.

Način in naloge financiranja:

1. asfaltiranje pokopališče — Gaberje: samoprispevek (delno)
2. vzdrževanje vseh cest: samoprispevek (delno)
3. trofazni vod Zagorje, Bistrica: samoprispevek (delno)
4. mrliška vežica: samoprispevek (delno)

KS Zibika

Asfaltiranje in vzdrževanje cest ter dograditev mrliške vežice so osnovne naloge v KS Zibika v naslednjem referendumskem obdobju.

1. asfaltiranje: Vršna vas, Čokl — Pevec: samoprispevek 35 %, drugi viri 65 %
2. vzdrževanje vseh cest (25 km): samoprispevek 60 %, drugi viri 30 %
3. dograditev mrliške vežice: samoprispevek 50 %, drugi viri 50 %

Posebno izdajo glasila »BOHOR ŽARI« so pripravili: Zvonko Murgelj, Mimica Kidrič, Darja Lojen, Marjan Babič; fotografije; Stanko Mestnišek. Naklada 9.000 izvodov.
Tisk: »Papirkonfekcija« Krško

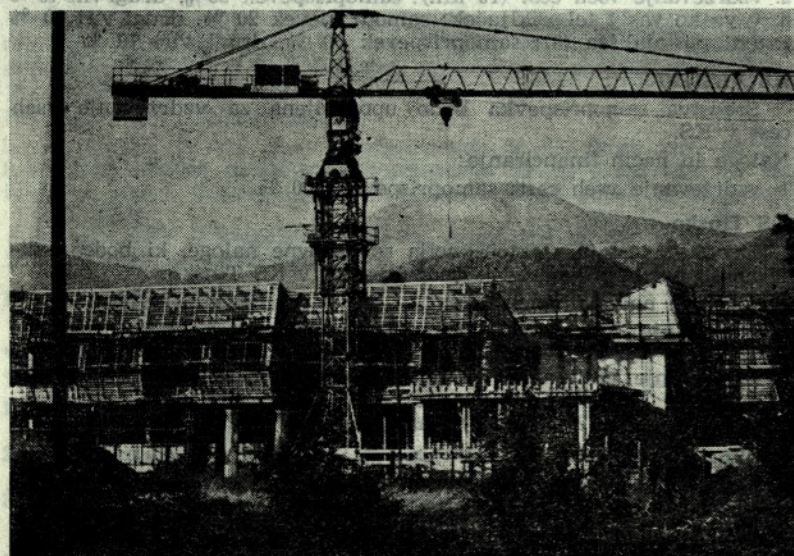
OCENA ZBRANIH SREDSTEV IV. SAMOPRISPEVKA ZA PROGRAME KS

Zap. št.	KS	Delavci		Upokoji.		Obrtniki		K/D		skup.
		% znes.	% znes.	% znes.	% znes.	% znes.	% znes.			
1.	Bistrica/Sotli	2,4	1.422	3,0	223	7,2	487	8,6	422	2.554
2.	Bučje	0,5	296	0,9	67	1,6	108	3,8	186	657
3.	Donačka gora	3,0	1.778	1,1	82	0,8	55	3,3	161	2.076
4.	Dobovec	2,1	1.244	4,1	305	1,2	82	1,2	59	1.690
5.	Kostrivnica	4,9	2.903	2,6	193	1,2	82	4,2	206	3.384
6.	Kozje	4,3	2.548	5,1	379	3,2	217	2,8	137	3.281
7.	Kristan vrh	3,2	1.896	2,4	178	0,8	54	2,9	142	2.270
8.	Lesično	2,1	1.244	3,1	230	4,0	271	4,3	211	1.956
9.	Mestinje	1,9	1.126	2,6	193	3,2	217	2,0	98	1.634
10.	Podčetrtek	3,1	1.837	2,8	208	4,0	271	4,1	201	2.517
11.	Podsreda	1,7	1.007	2,8	208	2,0	136	3,4	166	1.518
12.	Osredek	0,2	119	0,5	37	—	—	0,4	20	176
13.	Polje ob Sotli	0,7	415	0,9	67	1,6	108	3,9	191	781
14.	Pristava	3,7	2.192	3,6	267	2,4	163	6,3	329	2.931
15.	Rogaška Slatina	34,8	20.619	39,1	2.905	29,3	1979	10,0	491	25.994
16.	Rogatec	7,5	4.444	5,2	386	8,4	568	1,2	59	5.457
17.	Sladka gora	1,4	830	2,2	163	2,0	136	3,8	186	1.315
18.	Stojno selo	2,2	1.304	0,8	59	—	—	2,2	107	1.470
19.	Sentvid	3,5	2.074	2,9	215	2,4	162	6,8	334	2.785
20.	Šmarje/Jelšah	10,4	6.162	10,9	810	18,5	1.250	12,8	628	8.850
21.	Vinski vrh	2,6	1.541	0,6	45	1,2	81	3,2	157	1.824
22.	Virštanj	0,7	415	0,6	45	1,6	108	2,5	122	690
23.	Tinsko	0,6	336	0,3	22	—	—	1,1	54	412
24.	Zagorje	0,9	533	0,9	67	—	—	1,3	64	664
25.	Zibika	1,6	948	1,0	74	3,2	217	4,3	211	1.450
SKUPAJ		100,0	59.250	100,0	7.430	100,0	6.752	100,0	4.922	78.354

Skupni program samoprispevka

V petih letih IV. samoprispevka načrtujemo 142.461 tisoč dinarjev (po oceni iz leta 1981). Ker se v bistvu odločamo za podaljšanje samoprispevka in ne gre za uvajanje novega bodo tudi v samoprispevku 1982-1986 ostala enaka delitvena razmerja kot so bila v iztekajočem. Osnovni razlog za to je predvsem v tem, da bomo s tem samoprispevkom uresničevali tiste naloge, ki jih nismo uresničili v tekočem in izvedli tiste, ki smo jih začrtali v temeljnih planov za srednjeročno obdobje 1981-1985. Tako bomo:

- 55 % zbranih sredstev namenili za programe KS kar pomeni 78.354 tisoč din;
- 45 % zbranih sredstev namenili za skupni program izgradnje šolskih prostorov, prostorov predšolskega varstva in urejanje spominskega parka Trebče. Za to bomo namenili 64.108 tisoč dinj



Osrednji objekt skupnega programa IV. samoprispevka je izgradnja osnovne šole v Rog. Slatini. Z njo bodo učenci v Rog. Slatini in okolici dobili enake pogoje kot njihovi vrstniki po drugih krajih občine

I. Izgradnja osnovne šole Rogaška Slatina

V iztekajočem srednjeročnem načrtu smo opredelili izgradnjo osnovne šole v Rog. Slatini. K izgradnji šole se je pristopilo v letu 1981, ko je bilo angažiranih 45.000 tisoč dinarjev za izgradnjo 1. etape. Celotna vrednost načrtovanega objekta po cenah iz junija letos znaša 227.525 tisoč dinarjev. Izgradnja je predvidena v dveh fazah:

I. faza zajema:
— izgradnja 12 učilnic in sprem-

ljajoče prostore. To bo končano leta 1982;

— izgradnja telovadnice v letih 1983/1984;
— Igrišča in zunanja ureditev v letih 1983/1984

II. faza zajema:
— izgradnja 12 učilnic v letih 1984/1985 in izgradnja zaklopišča v letu 1986.

Potrebna sredstva bodo zbrana:
— samoprispevek 56.261
— skupna poraba 51.000
— združena amortizacija 13.000
— sofinanciranje Repub.

izobraževalne skup. 21.000
— dodatna skupna poraba 27.500
— drugi viri 13.764

To pomeni, da bo na ta način zbranih 182.528 tisoč dinarjev ob tem, da je 45.000 tisoč din podabljenih že v letu 1981.

Z izgradnjo šole bodo izenačeni pogoji za delo in bo zagotovljen enozimski pouk, ustvarjene pa pa bodo možnosti za prehod na celodnevno osnovno šolo. Področje Rogaške Slatine je eno tistih kjer se število otrok stalno povečuje in so razmere za delo v obstoječih prostorih že sedaj neustrezne.

2. Razširitev prostorov predšolskega varstva v Šmarju in Rog. Slatini

V vseh samoprispevkih doslej je bilo zgrajenih vrsta novih objektov za predšolsko vzgojo in varstvo otrok. V večini krajev v občini obstoječe kapacitete zadovoljujejo potrebam kraja in okolice, saj so prostorske možnosti takšne, da lahko sprejemajo vse otroke, ki so potrebni vzgoje in varstva. V Šmarju pri Jelšah in Rog. Slatini zaradi hitrejšega stanovanjske izgradnje in večjega števila delovnih mest, postajajo kapacitete premajhne in prihaja do

vse večjih problemov pri varstvu otrok zaposlenih. Prizadevanja gredo v smeri iskanja najcenejših možnosti širitve prostorskih kapacitet, kar bi dosegli z odpiranjem objektov v okviru stanovanjske izgradnje in preureditvi prostorov ali dozidavi k obstoječim. V letih 1982/83 in 1983/84 bodo sredstva v višini 4.000 tisoč din iz samoprispevka in sredstva, ki bodo angažirana iz drugih virov omogočila, da bo zgrajenih 100 novih mest v Šmarju pri Jelšah in Rog. Slatini in preurejena kuhinja v šmarnskem vrtcu.

3. Naloge v okviru spominskega parka Trebče.

Da bo spominski park Trebče dobil podobo, ki sodi v takšen spominski park, bo del nalog izvedenih tudi s pomočjo sredstev podaljšane samoprispevka. V ta namen bo angažiranih 6 % zbranih sredstev samoprispevka oziroma 3.846 tisoč dinarjev. Ta sredstva bodo predvsem spodbudila vsem, ki imajo določene naloge pri ureditvi spominskega območja, puseben program nalog pa bo sprejela občinska skupščina v prvih mesecih leta 1982.

GLASOVNICA

za referendum dne 22. 11. 1981 o podaljšanju samoprispevka za financiranje programov krajevnih skupnosti in dogovorjenega skupnega programa, ki bo predpisan za dobo 5 let in sicer od 1. 1. 1982 do 31. 12. 1986 in s katerim bi se zbralo približno 142.461.000,— din.

SAMOPRISPEVEK BODO PLAČEVALI:

1. občani, ki imajo lastnost delavca v združenem delu in občani zaposleni pri zasebnih delodajalcih 2 % od neto osebnega dohodka;
2. občani, ki s samostojnim osebnim delom in z lastnimi sredstvi opravljajo obrtno ali drugo gospodarsko ali negospodarsko dejavnost (intelektualne storitve) po stopnji 2 % od celotnega dohodka, zmanjšane za priznane odbitne stroške brez osebnega dohodka in občani, ki se jim ne ugotavlja dohodek pavšalisti) po stopnji 2 %;
3. občani, ki imajo dohodke iz avtorskih pravic, po stopnji 3 % od dohodka, zmanjšane za stroške, ki se priznavajo po zakonu o davkih občanov;
4. upokojniki — po stopnji 2 % od osebnih, družinskih in invalidskih pokojnin;
5. lastniki, imetniki pravice uporabe ali uživalci zemljišča po stopnji 5 % od katastrskega dohodka.

SAMOPRISPEVKA NE BODO PLAČEVALI OBČANI:

— od socialnih podpor, invalidnim, pokojnin v varstvenim dodatkom, otroških dodatkov, štipendij učencev in študentov ter od nagrad, ki jih prejemaajo;

— delavci, katerih osebni dohodek ne presega z zakonom določenega zjamčenega osebnega dohodka;

— upokojniki, katerih osebna, družinska ali invalidska pokojnina ne presega mejnega zneska najnižjih pokojninskih prejemkov, ki ga določa skupnost pokojninskega in invalidskega zavarovanja v SR Sloveniji;

— lastniki in uživalci zemljišč pod enakimi pogoji, kot so oproščeni davka iz kmetijstva.

»ZA«

»PROTI«

Glasovalec izpolni glasovnico tako, da obkroži besedo »ZA«, če se strinja z uvedbo samoprispevka oziroma besedo »PROTI«, če se z uvedbo samoprispevka ne strinja.