



STEKLARNE

Glasilo OZD STEKLARNE »BORIS KIDRIČ« in STEKLARSKE ŠOLE

Leto 9

Rogaška Slatina

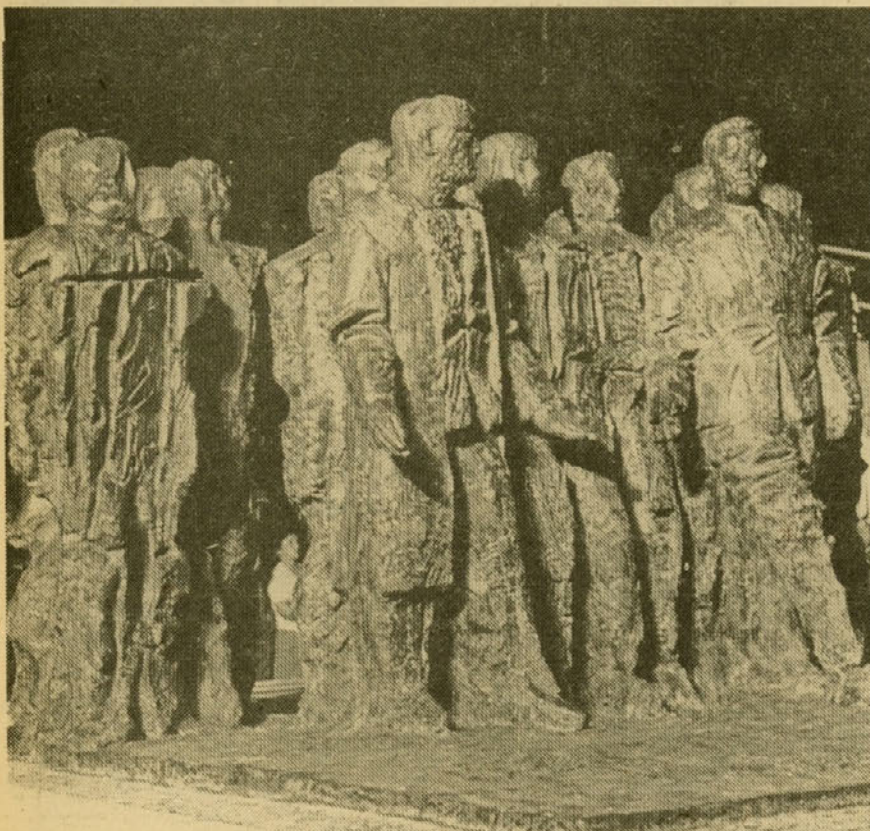
Julij 1981

Po problemski konferenci družbenopolitičnih organizacij

Naložene povsem določne naloge

Problemska konferenca družbenopolitičnih organizacij steklarne »Boris Kidrič«, ki je bila sklicana za 4. maj na pobudo delavcev tozda Osnovna izdelava o vprašanih v zvezi z nagrajevanjem zlasti v njihovem tozdu, je nakazala nekaj problemov na tem področju in sprejela povsem določne naloge.

Tak je spomenik Edvardu Kardelju, ki ga je izoblikoval akademski kipar Drago Tršar! Veliki mislec in za njem delavci - množica, ki mu sledijo... - foto Marinček



Preberite!

Zadovoljivi poslovni rezultati	3
... Resna ovira razvoja	5
Nič kaj razveseljiv!	7
Letos 80 nesreč	7
Izvozne spodbude, rekonstrukcije, posojila ...	8
Še so pomanjkljivosti ...	9
V delo vključiti več mladih	10
To bi morali vedeti!	11
Zastavili smo si delovni načrt	12
Sodelujte v njegovi oceni	12
Ana Fideršek	13
Telefonistka v Steklarski šoli	13
Tudi dekleta so hitro ukrepala	13
Poleti 1939, ko je štela 31 godbenikov	14
Nagradna križanka št. 86	16

Probleme v nagrajevanju je konferenca nakazala glede na težo dela in na delovne pogoje, nakazala vzroke in pojave, ki preprečujejo ali ovirajo ustvarjanje večjega dohodka ter s tem tudi sredstev za osebne dohodke. Pri tem je izhajala iz vsebinskih izhodišč nedavno končanega III. kongresa samoupravljalcev Jugoslavije, v katerih je zlasti poudarjena potreba po boljšem nagrajevanju neposrednega produktivnega in ustvarjalnega dela. Zavedati pa se moramo, da je to le splošna usmeritev, saj so razmere v različnih delovnih okoljih različne in odvisne od narave proizvodnje ali dela in o delovnih razmer. Zato ponekod, na primer, še vedno boljše nagrajujejo tako imenovano režijsko delo, drugod pa je obratno.

Kaj zahtevajo delavci iz tozda Osnovna izdelava?

In če upoštevamo primerjalno analizo osebnih dohodkov v steklarni »Boris Kidrič«, ki je bila pripravljena za to konferenco, ugotovimo, da so proizvodni delavci v povprečju boljše nagrajevani in da razmerja med posameznimi kategorijami delavcev niso najboljša zaradi notranje delitve osebnih dohod-

kov v posameznih tozdih, medtem ko na razmerja med tozdi to ne vpliva.

Delavci iz tozda Osnovna izdelava trdijo, da je njihovo delo glede na njegovo težavnost in zlasti glede na neugodne razmere, v katerem ga delavci opravljajo, preizkorno vrednoteno. Zato zahtevajo izdelavo in sprejetje nove analitične ocene del in nalog. Ker pa se delavci iz drugih tozdov z njihovo zahtevo v celoti niso strinjali, konferenca ni sprejela sporazumnih rešitev. Imenovala je posebno komisijo, katere naloga je bila pripraviti sklepe konference in predlagati možne rešitve iz nastale težave.

Komisija se je že večkrat sestala. Pri svojem delu je upoštevala kompleksnost ali zamotanost problemov, na katere opozarjajo delavci iz tozda Osnovna izdelava, pa tudi interese vseh temeljnih organizacij. Zavedala se je dejstva, da problemov ni mogoče reševati enostransko, saj je za kakršnekoli spremembe sistema nagrajevanja nujno osebno soglasje vseh delavcev iz vseh temeljnih organizacij. Zato nova, zahtevana analitična ocena ne bi dala zaželenih rezultatov, če se prej delavci vseh tozdov ne bi sporazumeli, kaj želijo z njo doseči. V vseh analizah so, namreč, občutne težnje po višjih

osebnih dohodkih brez boljših delovnih in poslovnih dosežkov!

Komisija pa je predlagala...

Komisija je zaradi tega predlagala, da je treba najprej primerjati nagrajevanje delavcev v naši steklarni z nagrajevanjem delavcev v drugih steklarnah in v delovnih organizacijah, v katerih delavci delajo v približno enakih in prav tako težkih delovnih razmerah. Le tako bi bilo mogoče ugotoviti razmerja v vrednotenju posameznih del in nalog – zlasti razmerja v vrednotenju težjih del v primerjavi z drugimi deli v steklarni. Zbrane podatke naj bi potem uporabili za vodilo pri morebitnih nujnih popravkih analitične ocene.

Poleg opisanega pa je komisija predlagala že vrsto ukrepov, katerih namen je povečati proizvodnjo in zagotoviti s tem večji dohodek steklarne. Taki predlagani ukrepi so:

1. izboljšati planiranje proizvodnje in priprave dela,
2. povečati zasedenost oziroma izkoriščenost proizvodnih in delovnih kapacitet ali zmogljivosti,
3. izboljšati izkoriščenost razpoložljivega delovnega časa,
4. kontrolirati delavce, ki so v bolni-

Tito in Kardelj skupaj na sliki, pevski zbori iz raznih krajev Slovenije, predsednik predsedstva SFRJ Sergej Kraigher za govorniškimi odrom... vse na Trgu revolucije v Ljubljani ob letošnji osrednji slovenski proslavi za 22. julij – dan vstaje slovenskega naroda. Tudi nekaj steklarjev iz Rogaške Slatine se je proslave udeležilo! – foto Marinček



škem staležu, ali dejansko bolujejo,

5. analizirati vse režijsko delo v steklarni,

6. uvajati v proizvodnjo in delo mehanizacijo, kjer je to gospodarneje,

7. izboljševati delovne pogoje in delovne razmere,

8. spodbujati inovacijsko dejavnost in predlaganje racionalizacij,

9. izboljšati sistem nagrajevanja in
10. povečati odgovornost delavcev za opravljanje delovnih nalog.

Za vse te ukrepe oziroma naloge so predlagani nosilci in roki, v katerih naj bi jih le-ti skupaj z drugimi delavci uresničili oziroma začeli uresničevati.

Polno soglasje k predlogom komisije!

Delegati v vodstvih družbenopolitičnih organizacij se s predlogom komisije v celoti strinjajo, imajo pa nekatere pomisleke v zvezi z njihovim uresničevanjem.

Praksa, namreč, kaže, da smo pri sprejemanju raznih stališč in sklepov dokaj enotni, vendar jih v vsakdanji praksi neradi uresničujemo in bolj iščemo možnosti, kako bi jih obšli. Takšno mišljenje in ravnanje posameznikov in skupin ne morajo dati zaželenih rezultatov, med delavce pa vnaša občutek neenotnosti, neučinkovitosti in neorganiziranosti; in kar je najhujše, odraža se na delovnih rezultatih!

ALOJZ JUHART

Ob prvem polletju ...

Zadovoljivi poslovni rezultati

Pol leta je že za nami in spet bomo podrobneje obravnavali podatke o našem polletnem delu. Ko sem pisal to poročilo, nam še niso bili na voljo finančni rezultati o tem; zato sloni poročilo na finančnih podatkih o našem poslovanju v obdobju januar – maj. Znani pa so nam bili drugi kazalci o poslovanju.

Spomenik Edvardu Kardelju je odkril predsednik predsedstva SFRJ Sergej Kraigher, nakar je spregovoril kakšnim 60 tisočim udeležencem slavnostne prireditve ob 22. juliju – dnevu vstaje slovenskega ljudstva – foto Marinček



Večja proizvodnja v kosih in kilogramih

Če primerjamo osnovne podatke o uspešnosti poslovanja, ugotovimo, da je letos proizvodnja – merjena v kosih – za 6,1% večja od proizvodnje v enakem obdobju lanskega leta medtem ko je bila proizvodnja – merjena v kilogramih – večja za 7,2%. Letos smo, namreč, uskladiščili 2.707.766 kosov izdelkov v skupni teži 640.697 kilogramov.

Razmerje proizvedenih količin svinčenega brušenega stekla in drugega stekla je ostalo letos nespremenjeno, medtem ko se je vrednostni delež svinčenega brušenega stekla v primerjavi s skupno vrednostjo proizvedenega stekla zmanjšalo od lanskih 58,2% na letošnjih 56%.

Primerjalne podatke o proizvodnji v kosih, kilogramih in vrednostno v dinarjih letos in lani kaže tabela 1!

Večja izvoz in prodaja – večja tudi dinamična rast dohodka

Ob letošnjem prvem četrtletju smo ugotovili, da je bil izvoz – merjen v ZDA dolarjih – v primerjavi z izvozom v enakem obdobju lanskega leta za 5,2% nižji. Zahvaljujoč dobrim izvoznim dosežkom zlasti v maju in juniju pa so polletni dosežki mnogo spodbudnejši. Izvoz se je letos v primerjavi z lanskim v prvem polletju povečal za 5,6%, saj smo izvozili za 3.786.118 ZDA dolarjev.

Zaradi lanskoletne devalvacije dinarja in zaradi nadaljnje rasti vrednosti ZDA dolarja v primerjavi z vrednostjo dinarja se je ob dejstvu, da izvozimo na tržišče 75% vsega našega izvoza po vrednosti, močno povečal tudi izvoz v dinarjih. Ta je bil z vrednostjo 121,9 milijonov dinarjev za 56% večji kot lani!

Vse napisano se odraža tudi v finančnih kazalcih poslovanja. Tako se je v steklarni v letošnjih petih mesecih celotni prihodek povečal za 43,7%, porabljena sredstva so se povečala za 56,8%, dohodek pa se je povečal za 38,6%. To pomeni, da se je celotni prihodek povečal, kakor je predvideval plan; porabljena sredstva so se povečala manj od predvidevanj, medtem ko je bil dohodek za 2,1% nižji od planiranega. Pri tem, seveda, pričakujemo za prvo polletje nekoliko boljše rezultate!

Podrobni rezultati o poslovanju tozgodov in vse steklarne bodo dosegljivi ob obravnavi periodičnega obračuna naše organizacije združenega dela za prvo polletje!

Hitra rast poslovnih stroškov

Še neka zanačilnost označuje naše delo in poslovanje v letošnjem prvem polletju. To je hitra rast poslovnih stroškov!

Ko smo primerjali količinsko porabo posameznih surovin, materialov in energije, smo ugotovili, da ne odstopa od porabe v lanskem letu in da je skladna z obsegom letošnje proizvodnje. Vseeno pa je očitno, da bi se dalo prav na tem področju še marsikaj izboljšati ter s tem prihraniti.

Takšna rast poslovnih stroškov je skoraj v celoti posledica naraščanja cen. Predvsem velja to za uvožene su-

STEKLAR

Tabela 1: Primerjalni podatki o proizvodnji steklarne »Boris Kidrič« v kosih, kilogramih in vrednostno v dinarjih v letošnjem in lanskem polletju

Vrsta steklenih izdelkov	Proizvodnja I. poll. 1981			Proizvodnja I. poll. 1980			Indeksi I. poll. 1980/1981		
	Kosi	Kilogrami	Dinarji	Kosi	Kilogrami	Dinarji	Kosi	Kilogrami	Dinarji
Svinčeno brušeno	680.775	251.689	121.119.563	678.105	251.240	83.902.654	100,4	100,2	144,5
Svinčeno gladko	115.685	50.530	12.028.348	105.052	45.772	6.984.808	110,1	110,4	172,7
Navadno brušeno	17.713	5.425	1.197.714	13.277	2.400	581.100	134,2	226,0	206,1
Slikano	79.197	14.352	4.892.365	298.717	18.219	9.946.615	26,5	78,8	49,2
Gladko	1.814.296	318.701	76.991.449	1.455.947	279.856	42.670.387	124,6	113,9	180,4
Skupaj	2.707.766	640.697	216.339.439	2.551.098	597.487	144.085.564	106,1	107,2	150,2

Tabela 2: Primerjalni podatki o povprečnem številu delavcev na bolniškem dopustu do 30 dni in skupaj (do 30 dni in nad 30 dni) ter o deležih zaradi bolezni odsotnih z dela glede na število zaposlenih (v odstotkih)

Temeljne organizacije	Povprečno število 1981			Povprečno število 1980		
	Do 30 dni	Skupaj	Delež v %	Do 30 dni	Skupaj	Delež v %
Osnovna izdelava	21,2	31,2	7,7	15,5	31,8	8,0
Dodelava	8,6	15,7	9,7	7,6	11,5	7,3
Kristal	16,0	23,2	6,9	12,6	22,9	7,0
Dekor Kozje	6,2	7,4	6,4	4,6	7,8	8,2
Servisne dejavn.	2,5	4,1	5,7	2,9	5,8	8,1
Delovna skupnost	5,0	9,2	5,5	3,9	8,1	4,8
Skupaj	59,6	90,8	7,2	47,1	87,9	7,2

rovine, ki so letos občutno dražje, kot so bile v lanskem prvem polletju. To predvsem zaradi devalvacije. Na rast poslovnih stroškov pa so vplivale tudi višje cene energije in reprodukcijskih materialov.

Tako hitro naraščanje poslovnih stroškov lahko že konec letošnjega leta ali v začetku prihodnjega leta pokvari naše letošnje poslovne dosežke, saj večji del naše proizvodnje izvozimo, pri tem pa vemo, da cene steklenih izdelkov na tujem tržišču niti zdalec ne naraščajo tako, kot naračajo doma.

Izkoriščenost delovnega časa nekoliko manjša od lanske

Najzanimivejše je, vsekakor, pogledati podatke o bolniških izostankih z dela v letošnjem prvem polletju, ki jih vsebuje tabela 2 in v kateri so primerjalni podatki o številu delavcev, ki so zaradi bolniških izostankih izostali z dela, in o deležih teh glede na število zaposlenih.

Kljub temu, da so se v letošnjem polletju skupni bolniški izostanki z dela na ravni celotne steklarne povečali v primerjavi z lanskoletnimi v enakem obdobju le za 3,2% in da je delež zaradi bolezni izostalih delavcev ostal nespremenjen – 7,2, moramo le poudariti, da smo se nekoliko poslabšali, saj so se spet močno povečali bolezenski izostanki z dela do 30 dni v vseh temeljnih organizacijah, razen v tozdu Servi-

sne dejavnosti. Ti izostanki pa, kakor najbrž veste, bremenijo delovno organizacijo!

In če k tem bolniškim izostankom z dela dodamo še porodniške dopuste,

neupravičene izostanke z dela in neplačane izostanke z dela, izredne plačane dopuste in tako imenovane refundacije, pa ugotovimo, da je povprečno vsak delovni dan v letošnjem prvem polletju izostalo z dela 132 delavcev ali 10,5% vseh zaposlenih!

Osebnih dohodkov so se tudi precej povečali

Osebnih dohodkov so se v letošnjem prvem polletju povečali v primerjavi z lanskoletnimi v prvem polletju za 34,3%. Kakšni so bili v povprečju letos in za koliko so se povečali v primerjavi z lanskoletnimi povprečnimi v prvem polletju, to kaže tabela 3!

Opomba ¹⁾: Osebnih dohodkov so prikazani v neto zneskih in to brez nadur, nadomestil za bolniške izostanke in vročinskega dodatka, preračunani na

Dobro je bilo poskrbljeno na srečanju pod Bočem tudi za hrano in pijače – foto Z. Novak



Tabela 3: Letošnji povprečni mesečni neto osebni dohodek zaposlenega delavca in njegovo povečanje v primerjavi z lanskoletnim (v %) v prvem polletju

Temeljna organizacija	Povprečni mesečni osebni dohodek v dinarjih ¹	Povečanje v primerj. z 1980 (%)
Osnovna izdelava	10.073,15	33,4
Dodelava	8.041,30	35,9
Kristal	9.196,70	33,8
Dekor Kozje	8.783,60	36,2
Servisne dejavnosti	10.443,95	37,6
Delovna skupnost	9.765,20	33,9
Skupaj	9.458,75	34,3

182 delovnih ur. V prikazanih povprečnih osebnih dohodkih pa je zajet tudi osebni dohodek, ki so ga delavci steklarne prejeli letos po zaključnem računu za leto 1980.

Več podatkov v poslovnih poročilih...

To je nekaj splošnih podatkov in ocen o poslovanju steklarne »Boris Kidrič« v letošnjem prvem polletju. Vse o tem pa bo razvidno in s tem dostopno vsakomur iz poslovnih poročil!
Z. N.

Bo postala stanovanjska gradnja...

... Resna ovira razvoja?

Naša delovna organizacija načrtuje v tem srednjeročnem obdobju precejšnje investicije v povečanje proizvodnje. Zato naj bi zaposlili nekaj sto novih delavcev, zvečine mlajših. Ti mladi pa si bodo ustvarili družine in za uspešno delo ter za zadovoljno življenje bodo potrebovali stanovanja. Zato se vse bolj vsiljuje vprašanje, kako bomo v steklarni urejali to pomembno socialno dobro, saj cene stanovanj vrtoglavo naraščajo... Bo postala stanovanjska gradnja resna ovira razvoja steklarne?

Do sedaj zadovoljivo...

Kolektiv rogaške steklarne se lahko pohvali, da je do sedaj zadovoljivo urejal stanovanjske zadeve svojih delavcev. Saj so nam bili, takorekoč, nepoznani primeri, ki veljajo v večjih mestih in industrijskih središčih, kjer morajo

delavci čakati na stanovanje petnajst in celo več let. Vse pereče probleme delavcev, ki so bili brez stanovanja, smo reševali sproti, pri tem pa so mnogi delavci imeli nemalo možnosti izbirati ali menjavati stanovanje.

Kaže pa sedaj, da bodo taki lepi časi kmalu za nami. Sedaj gre s stanovanji

najbolj na tesno v Kozjem. Tamkajšnji mlad steklarski kolektiv postaja vse večji, mnogo mladih delavcev in delavk se je poročilo, vse več je mladih družin z otroki, ki imajo stanovanjsko vprašanje nerešeno... Ko bo novi stanovanjski blok v Kozjem zgrajen in vseljen, bodo razmere nekoliko boljše, saj bo steklarna kupila stanovanja. A bo vse to le premalo. Zato razmišljajo tudi o možnosti, da bi kupili kakšno starejšo hišo in jo prenovili, hkrati pa vidijo možnost še v pospešitvi individualne gradnje, to je zasebne stanovanjske gradnje.

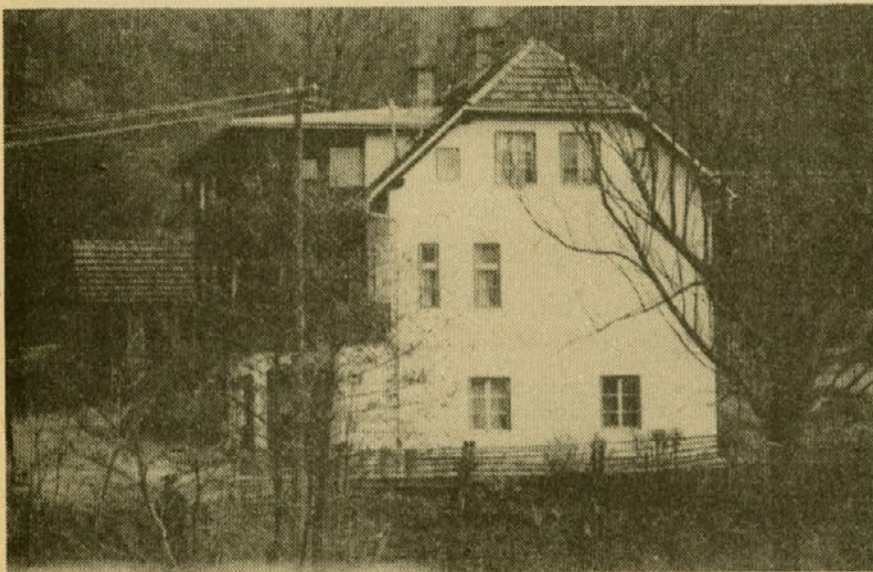
Koliko sredstev zberemo in na kakšen način?

Kakor veste, vsi delavci steklarne in vsi delovni ljudje v Jugoslaviji združujemo sredstva za gradnjo stanovanj. Osnova za to so naši bruto ali kosmati osebni dohodki. Iz njih, namreč, združujemo 6% sredstev za osebne dohodke. So pa ti, bruto osebni dohodki le osnova za izračun sredstev, namenjenih za stanovanjsko gradnjo, niso pa tudi njena materialna ali gmotna osnova. Tako izoblikovana sredstva stanovanjskega sklada sodijo v sklad skupne porabe, iz katerega razen sredstev za nakup stanovanj in za gradnjo stanovanj financiramo še prehrano med delom (topli obrok), rekreacijo delavcev in njihov letni oddih ter še nekatere druge dejavnosti.

Po novi delitvi se namenja iz naših bruto osebnih dohodkov izločenih 6% sredstev za stanovanjsko gradnjo takole:

- 2,505% porabimo za lastne namene stanovanjske gradnje in nakupovanja stanovanj;

Morda bi pa marsikdo rajši stanoval v tem, starejšem, a majhnem in prijetnem steklarskem bloku? - foto Z. Novak



- 0,975% porabimo za vzajemno pokrivanje stanovanjskih potreb po domicilnem principu;

- 1,000% namenjammo za solidarnostna stanovanja;

- 0,292% namenjammo za gradnjo dijaških domov;

- 0,0003% namenjammo za izboljševanje bivalnih razmer mladinskih delovnih brigad;

- 0,025% namenjammo za sofinanciranje tako imenovanih kadrovskega stanovanj in

- 1,200% namenjammo za gradnjo komunalnih objektov.

Delovna organizacija neposredno razpolaga z 2,505% stanovanjskega prispevka, saj ta del izločenih sredstev iz bruto osebnih dohodkov lahko namenjammo za nakup stanovanj ali za kreditiranje stanovanjske gradnje v zasebni lasti. Prav tako so pomemben vir stanovanjskih sredstev solidarnostna sredstva, ki jih obvezno združujemo v banki, iz njih pa lahko dobivamo stanovanjska posojila. S preostalimi sredstvi pa razpolagajo: samoupravne stanovanjske skupnosti, glede na stalno prebivališče zaposlenih delavcev, z 0,975% sredstev, samoupravna komunalna skupnost z 1,2% sredstev, preostalih 0,32% sredstev pa združujemo na ravni republike za gradnjo dijaških domov, za sofinanciranje nakupov kadrovskega stanovanj (kar se tudi vrača v gospodarstvo!) in za izboljševanje bivalnih pogojev udeležencev mladinskih delovnih brigad.

Ugotavljamo, da združeno delo vseh sredstev, ki jih združuje za stanovanjsko gradnjo, še zdaleč ne obvladuje, saj so različne delegatske skupščine, v katerih se odloča o njihovi namembnosti, vse premalo mesto za konfrontacijo ali soočanje mnenj in mesto, na katerem naj bi se odločalo o smotri in učinkoviti porabi zbranih sredstev. Samo če bodo delegati svoje naloge odgovorno opravljali, bomo na tem področju dosegli napredek. Naš interes pa je: graditi stanovanja hitreje, bolj organizirano, na urejenih in pripravljenih zazidalnih površinah – torej ceneje!

Vsako leto lahko kupimo le štiri stanovanja!

Po planu letošnjih sredstev za osebne dohodke naj bi zbrali za lastne namene 4.586.655 dinarjev, pri čemer naj bi bil stanovanjski prispevek 10.966.000 dinarjev. Za te štiri in pol milijone dinarjev bi lahko kupili 3,8 stanovanja s povprečno površino 60 kvadratnih metrov pri ceni 20.000 dinarjev za kvadratni meter površine. Vprašanje pa je, če je to še res, saj je morebiti cena že nekoliko višja!

Delovna organizacija, ki zaposluje 1.300 delavcev, lahko torej letno kupi le štiri stanovanja! To je premalo tudi sedaj, ko ima večina naših delavcev, kakor smo že ugotovili, zadovoljivo rešeno stanovanjsko vprašanje. Kako bo v naslednjih letih, ko bomo zaposlili veliko novih, mladih delavcev, je sedaj še velika uganka. Zato razmišljamo o novih možnostih...

Možnosti je več...

Imamo več možnosti, osnova vseh pa je spoznanje, da bo treba za stanovanjsko gradnjo nameniti več sredstev ali pa se na področju stanovanjske gradnje in s tem na področju stanovanjskega gospodarstva organizirati tako, da bomo z enako količino dela in sredstev naredili; se pravi: zgraditi več stanovanj.

Dokler so naši proizvodni rezultati ugodni, lahko po zaključnem računu vsako leto za stanovanjsko gradnjo izločimo še dodatna sredstva za nakup stanovanj in za kreditiranje stanovanjske gradnje v zasebni lasti. Seveda pa trajna rešitev to gotovo ni. Trajna rešitev je vsekakor graditi ceneje. To pa je vprašanje, s katerim se ubadajo v vseh delovnih organizacijah.

Verjetno bomo morali nameniti več skrbi naslednjim možnostim:

1. Ekonomске stanarine naj bi uvedli do leta 1985. Pri tem bi morali na vsak način vztrajati, sicer bomo spet ugotovili čez čas, da še večji del zbranih sredstev za stanovanjsko gradnjo – razširjeno reprodukcijo ali povečevanje stanovanjskega fonda – namenjammo nenamensko, to je za obnavljanje razpoložljivega stanovanjskega fonda ali sklada – torej za enostavno reprodukcijo stanovanj. To pa pomeni, da načenjamo lastni stanovanjski sklad in da – podobno kot pri družbenih proizvodnih sredstvih – na ta način povečujemo porabo... To pa gotovo ne bo lahka naloga, saj bo pri tem treba upoštevati socialni ali gromotni položaj uporabnikov družbenih stanovanj.

2. Lastna udeležba pri pridobitvi stanovanja oziroma stanovajske pravice je naslednji dejavnik, ki že vpliva in bo še v večji meri vplival na zbiranje in uporabo sredstev za stanovanjsko gradnjo.

3. Z urbanističnim načrtovanjem za stanovanjsko gradnjo namenjati manj vredna zemljišča, pri tem pa s komunalnim urejanjem in s pripravljanjem večjih površin zniževati stroške za enoto komunalno urejenega zemljišča, naj gre pri tem za družbeno ali za zasebno stanovanjsko gradnjo!

4. Gradbena operativa, to so gradbena podjetja, bi se morala nujno boljše organizirati in povečati svojo

produktivnost, za kar bi morala v večji meri upoštevati novosti na področju industrijske gradnje stanovanj (montaža že industrijsko izdelanih gradbenih elementov itn.), boriti bi se morali proti zapiranju tržišča in proti ekstenzivnemu zaposlovanju delavcev v gradbeništvu, ki naj bi si v bodoče iskalo več dela v tujini, saj bi tudi to prispevalo k dvigovanju kakovosti gradbeniških storitev.

5. Še bolj spodbujati zasebno stanovanjsko gradnjo, omogočiti zasebnim graditeljem boljšo oskrbo z gradbenim materialom, razmisliti o primerni višini prometnega davka na posamezne vrste gradbenih materialov, saj tudi hiša v zasebni lasti ali etažno stanovanje v zasebni lasti predstavlja – širše gledano – del družbenega premoženja.

Res je sicer, da zasebnemu graditelju ali kupcu stanovanja v zasebni lasti družba že sedaj v veliki meri pomaga s posojili, vendar bi se dalo narediti še več, saj se moramo zavedati, da je prispevek tistih občanov, ki si sami zgradijo streho nad glavo s svojimi sredstvi poleg kreditov tudi s svojim fizičnim delom, organiziranjem dela ter odrekanjem marsičemu zaradi tega neprimerno večji od deleža tistih, ki pridejo do družbenih stanovanj in v njih živijo.

Morda bi v zvezi s tem pri nas veljalo nameniti še več sredstev za zasebno stanovanjsko gradnjo; predvsem delavcev, ki so si stanovanja oziroma stanovanjske hiše zgradili že do določene gradbene stopnje. Tako bi lahko pridobivali izpraznjena družbena stanovanja ceneje; in to ob obojestranskem zadovoljstvu prejšnjih stanovalcev, ki bi se hitreje in lažje preselili v svoja stanovanja ali stanovanjske hiše, kakor tudi pričakovalcev izpraznjenih družbenih stanovanj.

Morda bo veliko o vsem tem povedal podatek, da kar 68% Jugoslovanov živi v lastnih hišah in stanovanjih, da jih 26% živi v družbenih stanovanjih in da jih le 6% živi v najemniških stanovanjih!?

6. Preurediti in obnoviti vse razpoložljive in neurejene zgradbe, če je to le ekonomsko upravičeno. Razmišljati o kar se da skrbni izrabi podstrešnih in kletnih prostorov v že zgrajenih objektih, ki pa bi – seveda – morali izpolnjevati določene minimalne stanovajske standarde.

Vse predlagano bo izvedljivo in dalo vidne premike na področju stanovanjske gradnje le, če bomo vztrajali pri stabilizacijski politiki našega gospodarstva in pri zaustavitvi naraščanja cen!

Vprašanju nameniti vso skrb...

Dejansko bomo morali tudi v naši delovni organizaciji in v občini Šmarje pri Jelšah odgovoriti na nekatere dileme glede nadaljnega razvijanja stanovskega gospodarstva. Menimo, da bi

se morali čimprej sestati predstavniki združenega dela v občini, samoupravne stanovanjske skupnosti in komunalne skupnosti, upravnih organov v občini, načrtovalci prostorskega razvoja, gradbenih podjetij in morda še kdo... V poglobljeni razpravi naj bi

prišli do najbolj uporabnih sklepov in ugotovitev, katerih uresničitve naj bi vsaj delno pripomogla premostiti zagate, pred katerimi smo se znašli v stanovanjskem gospodarstvu!

ZLATKO NOVAK

Uspeh učencev Steklarske šole v šolskem letu 1980/81

Nič kaj razveseljiv!

V preteklem šolskem letu se je vpisalo v Steklarsko šolo 98 učenk in učencev in sicer v oba prva razreda 37, v drugi razred 30 in v tretji razred 31 učencev. Med letom je prva razreda zapustilo 23,33% učencev in drugi razred 6,45% učencev, medtem ko tretjega razreda ni med letom zapustil nihče. V prvih razredih je bil odličen Stanko Sagadin, v drugem razredu sta bili odlični Ruža Šoljar in Mirjana Žnidarec, v tretjem razredu pa sta bili odlični Lidonija Oreški in Josipa Žlabravec. K zaključnemu izpitu se je prijavilo 20 učencev, uspešno ga je opravilo 19 – med njimi Lidonija Oreški in Josipa Žlabravec, ki sta bili tega oproščeni zaradi odličnega uspeha v tretjem razredu. Tako je dobila steklarska industrija 19 novih, mladih steklarjev...

V prvih razredih je bil najboljši učenec Stanko Sagadin. Devet učencev z nezadostnim učnim uspehom bo imelo priložnost zamujeno nadoknaditi na popravni izpiti v avgustu. Popravne izpite bodo imeli učenci z eno nezadostno oceno ter z dvema oziroma s tremi nezadostnimi ocenami.

V drugem razredu sta bila najboljši Ruža Šoljar in Mirjana Žnidarec. Uspešno je razred končalo 21 učenek in učencev, sedmim pa bo dana možnost

popraviti slabe ocene v avgustu na popravni izpiti.

Učenci tretjega razreda, ki razreda v rednem roku niso končali, so imeli popravne izpite v juliju. Ker jih nekaj na izpit sploh ni prišlo, se učni uspeh tega razreda ni bistveno popravil. Odlični učenki Lidonija Oreški in Josipa Žlabravec sta bili zaključnega izpita oproščeni, priznan pa jima je bil odličen uspeh iz tretjega razreda.

Povprečna ocena na letošnjem zaključnem izpitu je bila 3,24. Najuspeš-

nejši so bili učenci pri izdelavi izpitnega izdelka in pri hkratnem zagovoru s tehnologijo poklica. Brusilci kristalnega stekla so brusili 30 cm skleda št. 106 in desen po lastni zamisli. Steklopihalci pa so izdelovali 120 gr težke kelihe št. 5 in viski kozarce št. 57. Povprečna ocena je bila 4.

Z uspešno opravljenim zaključnim izpitom po triletnem šolanju je dobila steklarska industrija 19 novih mladih steklarjev. Znanje, ki so si ga pridobili med šolanjem, jim bo koristilo pri vključevanju v nova delovna okolja. In, upajmo, da ga bodo v kar se da veliki meri tudi izkoristili!

Učenci, ki so končali zaključni izpit, imajo še zadnje proste dni pred redno zaposlitvijo. Učenci, ki so prvi ali drugi razred uspešno končali, imajo sedaj brezskrbne počitnice, tisti, ki jih čakajo še popravni izpiti, pa se bodo morali te dni potruditi z učenjem, da bodo lahko na popravni izpiti pokazali zahtevano znanje, ki jim bo zagotovilo vpis v naslednji razred!

MARJANA BRADIČ

Poročilo o nesrečah pri delu v I. polletju

Letos 80 nesreč

Iz redne evidence o nesrečah pri delu, ki jo vodimo v naši službi za varstvo pri delu, je razvidno, da je bilo v letošnjem prvem polletju 80 nesreč pri delu – 68 pri delu in 12 na poti na delo. Bile pa so to predvsem nesreče lažje narave, kot so: vreznine, vbodnine, opekline, udari in odrgnine.

Koliko je bilo nesreč pri delu in koliko na poti na delo ali z dela ter koliko enih in drugih skupaj, to kaže tabela 1!

Med vzroki za nesreče so bili predvsem: delo brez uporabe potrebnih osebnih zaščitnih sredstev, neprimeren oziroma nezanesljiv način dela in slabe lastnosti materiala, ki je bil v ob-

delavi. Poškodbe nastajajo predvsem pri grobem brušenju stekla oziroma pri obdelovanju brusov, pri rokovanju s steklenimi izdelki in pri opravljanju drugih opravil, ki zahtevajo pazljivo ravnanje.

Velikega pomena za preprečevanje delovnih nezdov in obolenj poklicne

narave je ustrezno izobraževanje in vzgajanje delavcev. Zato smo v tozdu Dekor v Kozjem organizirali dvodnevni seminar iz varstva pri delu, ki se ga je udeležilo 76 steklobrusilk in steklobrusilcev.

Za delavce, ki delajo na delovnih mestih s povečano nevarnostjo za poškodbe ali za zdravstvene okvare, pripravljamo zdravstvene preglede. Takega pregleda se je udeležilo 20 delavcev iz tozdov Osnovna izdelava in Kristal.

Ekološke meritve za preizkušanje ozračja in njegove onesnaženosti

Tabela 1: Nesreče na delu in na poti na delo oziroma z dela v I. polletju 1981 v steklarni »Boris Kidrič«

Temeljne organizacije	Št. nesreč pri delu		
	Na delu	Na poti	Skupaj
Osnovna izdelava	13	6	19
Dodelava	6	2	8
Kristal	27	2	29
Dekor Kozje	12	2	14
Servisne dejav.	7	-	7
Delavska restav.	1	-	1
Delovna skupnost skupnih služb	2	-	2
Skupaj steklarna	68	12	80

opravljamo redno in to v odvisnosti od kvarjenja z različnimi onesnaževalci, ki nastajajo pri delovnih postopkih in de-

lu. V tozdu Dekor smo ugotovili, da ropot na določenih delovnih mestih prekoračuje dovoljeno mejo, zato bo

treba tam storiti vse potrebno, da se ropot zmanjša. Sedaj potekajo ekološke meritve v tozdu Osnovna izdelava, v tozdu Kristal in v tozdu Servisne dejavnosti. Končane bodo v poletnih mesecih.

Vse delovne priprave in naprave redno pregledujemo in preizkušamo, ali delujejo pravilno in varno. Zlasti velja to za tiste, ki predstavljajo povečano nevarnost za delavce, ki z njimi delajo. Pregledali in preizkusili smo dvigala ter jih uredili tako, da morejo ob pravilnem ravnanju z njimi delovati brezhibno.

B. Š.

Kratke zanimivosti

Izvozne spodbude, rekonstrukcije, posojila ...

Spet nekaj zanimivosti o napovedanih spodbudah za pospeševanje izvoza na konvertibilna območja, o že končanih ali začelih investicijah in obnovah v steklarni ter o sredstvih, ki so jih tozdi namenili za kreditiranje zasebne stanovanjske gradnje.

Hala v Kozjem postavljena

Podjetje Igrad - Rogaška Slatina je postavilo 3. julija do III. faze halo v Kozjem. To je nekoliko prej, kot je predvideval gradbeni načrt. Hala je pod streho, sedaj pa njeno notranjost opremljajo obrtniki, ki pozidujejo stene, jih ometujejo, tlakujejo tla in opravljajo še druga nujna dela.

Nova kritina hale za V. in VI. peč

Hala V. in VI. peči je dobila novo kritino podjetja Trimio iz Trebnjega, ki je zamenjala že dotrajano. Njena prednost je v boljši toplotni izolaciji, pa bodo sedaj delovne razmere - zlasti tako imenovana mikro klima - pri pečeh boljše. Poleg tega smo hali zamenjali okna, ker prejšnja varovalna stena iz valovitega aluminija ni bila primerna. Tako bodo delovne razmere zlasti pozimi pri pečeh boljše, saj so bile te do sedaj zlasti pozimi že nevdružne.

Morda za spodbujanje izvoza 8 milijonov dinarjev?

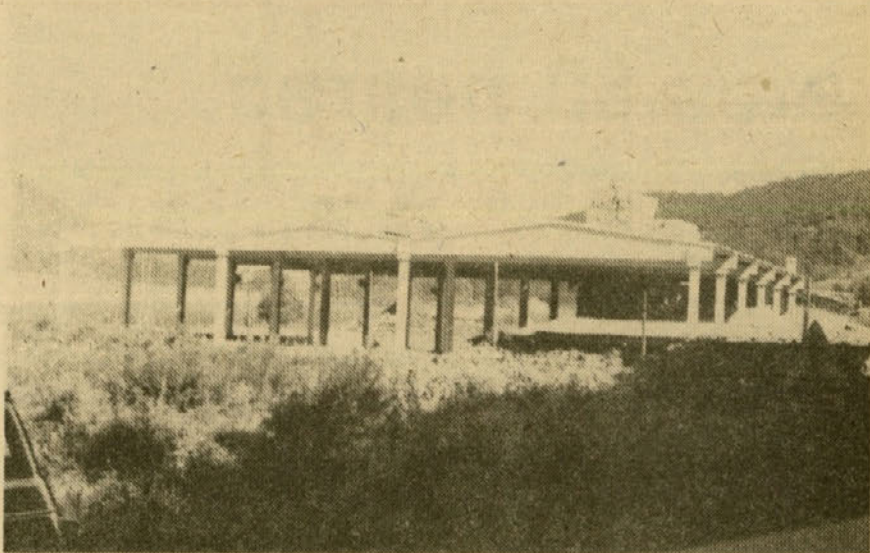
V RS Slovenije poteka akcija, katere cilj je dodatno spodbuditi izvoz na

konvertibilno območje. Po še nepotrjenih podatkih je predvidena za izvoz v ZDA in v čezmorske dežele dodatna stimulacija ali spodbuda 7% vrednosti izvoženega blaga po dnevnih tečajih ter v države zahodne Evrope 5% vrednosti.

Na ravni republike naj bi tako zbrali 1,6 milijarde dinarjev, v občini Šmarje

pri Jelšah pa naj bi zbrali tako 11,6 milijona dinarjev. Pridobili naj bi jih iz sredstev skupne porabe in splošne porabe, ki so letos naraščala hitreje, kot je bilo to dogovorjeno v resoluciji o družbenoekonomski politiki SR Slovenije. In ker smo mi pretežni izvozniki na konvertibilno območje, pričakujemo na ta način pridobiti precejšnja sredstva. Če bodo napovedani ukrepi veljali od 1. maja letos, bi steklarna »Boris Kidrič« kot dodatno izvozno spodbudo dobila kakšnih 8 milijonov dinarjev.

Osnovni obrisi novega obrata tozda Dekor v Kozjem so že vidni!



Še nekaj obnovitev...

Med 15. in 28. julijem smo opravili nekaj obnovitvenih del v mislinjski polirnici. Povečali smo zmogljivosti nevtralizacijskih naprav za hlape, da preprečimo onesnaževanje okolja in da izboljšamo delovne razmere. Prav tako smo zamenjali tudi vse že dotrajane dele.

Tudi kritino zgradbe, v kateri je toz

Dodelava, smo zamenjali z novo, vanjo pa so vgrajene kupole. Tako je sedaj v delovnih prostorih več svetlobe, boljše jih je mogoče prezračevati. In da bo svetlobe še več, smo naročili še dve kupoli.

Načrtujemo tudi v kratkem prebeliti prostore Dodelave – zlasti strope, da bodo svetlejši in prijetnejši za delo.

Za stanovanjska posojila 3.040.000 dinarjev

Delavski sveti temeljnih organizacij so odobrili za stanovanjska posojila, namenjena zasebni ali individualni stanovanjski gradnji, 3.040.000 dinarjev. S tem so vsaj delno zadovoljili prošnjam delavcev steklarne za posojila, ki so vsi skupaj vložili zahtevek kar trikrat večji od namenjenega denarja.

Povzetek poročila družbenega pravobranilca samoupravljanja

Še so pomanjkljivosti...

Družbeni pravobranilec samoupravljanja je pripravil poročilo o nekaterih problemih in pojavih na področju varovanja samoupravnih pravic in družbene lastnine v letu 1980. Iz njega je Magda Kitak povzela najbolj zanimive ugotovitve, ki jih objavljamo v tem sestavku.

Sedaj je že mogoče ugotoviti, da nari in odrekovanja, ki so jih vložili delavci, delovni ljudje in občani v letu 1980 v uresničevanje politike gospodarske stabilizacije, niso bila zama. Boj za stabilizacijo, za večji dohodek, za večjo produktivnost in za hitrejši razvoj materialne ali gnotne osnove dela delavcev v združenem delu pa je sprožil tudi nove probleme, ki smo jih do sedaj poimenovali s skupnim nazivom »zapiranje organizacij združenega dela, skupinsko-lastniški odnosi, itn.

Družbeni pravobranilec samoupravljanja je opozoril na naslednje probleme in pojave, ki so bili skupni vsem šestim občinam celjskega območja:

Zapiranje tozdv v svoje okvire

Pri samoupravnem organiziranju delavcev v združenem delu smo se v prvem obdobju uresničevanja ustave in zakona o združenem delu res zagnali v organiziranje temeljnih organizacij združenega dela, kakor so nam to velevala črke zakona. Sedaj pa že ugotavljamo, da ne brez razlogov. Kot je osnova ustvarjalcev našega sistema »uveljavitev in osvoboditev delavca«, tako že ugotavljamo, da v vse to vendarle ni vključenih zadosti delavcev. Zlasti velja ta ugotovitev za delavce v tako imenovanih dislociranih ali izločenih obratih, poslovalnicah itn. Že zaradi njihovega statusa ali položaja delavci v njih nimajo enakih obveznosti oziroma dolžnosti pa tudi ne pravic, kot jih imajo delavci v tako imenovanih matičnih delovnih organizacijah.

Če že govorimo in pišemo o temelj-

nih organizacijah združenega dela, ki se vedejo zaprto, kakor da so delovne organizacije, lahko rečemo, da je nedorečenost, nedoločnost samoupravnih splošnih aktov ali pa njihovo nespoštovanje eden prevladujočih vzrokov, da se taki tozdi obnašajo neustrezno. In če se vprašamo, kje iskati krivce za to, lahko ugotovimo; v prvi vrsti v popuščanju in v slabem uveljavljanju določil samoupravnih sporazumov o združevanju v delovne organizacije, seveda pa tudi v slabi kadrovski sestavi vodilnih skupin delavcev v njih.

Slabosti v družbenoekonomskih odnosih

V družbenoekonomskih odnosih v združenem delu je mogoče opaziti določene anomalije ali nepravilnosti, ki se kažejo v osnovnem smotru in cilju združenega dela.

So nepravilnosti v ustvarjanju skupnega prihodka, saj nekatere organizacije združenega dela izkoriščajo določila zakona o združenem delu tako, da zgolj zase in predvsem zase pridejo do čimvečjega dohodka, četudi jim leta ne pripada. Pri tem ni malo organizacij združenega dela, ki se sklicujejo na določila zakona o združenem delu o ustvarjanju skupnega prihodka, pri tem pa na račun predelovalca in v končni fazi potrošnika poberejo višjo ceno surovine ali polproizvoda, ki ga ni na trgu, oziroma pri ustvarjanju deviz iz izvoza tisti, ki jih ustvarja, zaračuna tistemu, ki jih potrebuje, celo 76% vrednosti vloženi dinarjev... Primera, kakor vidite, kažeta na »do-

hodek, dosežen v izjemnih pogojih«, čeprav o tem nihče rad ne govori.

Načelo o svobodni menjavi dela se še ne uveljavlja, kakor bi bilo to nujno. To ne, četudi bi že morali imeti, skladno z našimi osnovnimi političnimi in tudi formalnopravnimi izhodišči, med tozdi in delovnimi skupnostmi skupnih služb uveljavljeno načelo o tako imenovani direktni svobodni menjavi dela. V praksi je, namreč, to načelo marsikje bolj ali manj »zavito v svilen papir«, kar pomeni, da se še ne uveljavlja.

Prav izjemno redki so primeri samoupravnih sporazumov, ki določno opredeljujejo dela in naloge ter tudi prispevek delovne skupnosti skupnih služb k delovnim rezultatom tozda oziroma tozdv.

Zato bi bilo nujno dejansko prikazovati prispevek, delo delavcev v delovnih skupnostih skupnih služb, zaradi katerega je tudi delovni rezultat tozda ali tozdv večji in zaradi česar je tudi uspeh vse delovne organizacije večji. Takih primerov pa ni malo!

Tako imenovana režija se še vedno razrašča, zato bi morali na tem področju narediti korak naprej s tem, da bi vsi subjekti ali pristojni odločati o tem, naj bodo to občinski upravni organi ali kdo drug, sklenili, da v letu 1981 ne bodo oziroma ne bomo režije širili. Pri tem pa, seveda, ne gre zane-marjati analiz, ki naj omogočijo ugotoviti, kje in kaj je preveč ter kako in s čim je mogoče hitreje ter učinkoviteje, zlasti pa ceneje dosežati boljše rezultate.

Ob neučinkovitem uresničevanju načel o delitvi po delovnih rezultatih ni mogoče mimo dejstva, da samoupravni splošni akti še vedno ne vsebujejo vseh sestavin o nagrajevanju po delu, kakor jih določa zakon o združenem delu. Prav zaradi tega prihaja v organizacijah združenega dela do pro-

blemov in konfliktov ali sporov, ki nikakor ne prispevajo k uspešnemu skupnemu boju vseh delavcev za večji dohodek, ustvarjen z delom.

Skupna poraba je še vedno neustrezno opredeljena v ustreznih samoupravnih splošnih aktih, čeprav je delitev dohodka med najbolj občutljivimi področji. To velja še posebej za delitev sredstev skupne porabe in zlasti tistih, ki jih delavci namenajo za reševanje stanovanjskih vprašanj. Še vedno je veliko organizacij združenega dela, ki nimajo ustreznih samoupravnih aktov o tem. Kjer jih imajo, pa nemalokrat odločajo mimo njih; že zlasti takrat, kadar gre za tako imenovane specifične kadrovske rešitve.

Čeprav je to le nekaj problemov, s katerimi smo se ubadali v letu 1980, pa lahko z gotovostjo ugotovimo, da nastajajo problemi pri razporejanju dohodka in pri delitvi sredstev za osebne dohodke ter za skupno porabo predvsem v tistih delovnih okoljih, v katerih niso uspeli vsaj v tolikšni meri, kolikor je bilo mogoče, to kategorijo spraviti v medsebojno odvisnost z ustvarjanjem celotnega prihodka. Takih delovnih

okolij oziroma kolektivov pa, kakor se je pokazalo, ni malo!

Uresničevanje delegatskih razmerij

V sedANJI fazi uresničevanja odločilne vloge delavce ne moremo mimo dejstva, da kljub nekaterim pozitivnim premikom prepočasno raste zavest o odgovornosti za sprejete odločitve. Še vedno se dogaja, da delegati v delegatskih skupščinah in delegacijah nimajo stališč svoje delegatske baze, pa je zato opaziti tako nezainteresiranost delegatov samih kakor tudi nezainteresiranost tistih, ki jih v delegatske funkcije delegirajo – to je delegatske baze.

Ko iščemo vzroke za takšno stanje, moramo priznati, da je večina delegatov še vedno postavljena v položaj, ko morajo v svojih samoupravnih delovnih skupinah ali v temeljnih organizacijah zagovarjati odločitve, sprejete v organih samoupravljanja, ne da bi prej delavci v predhodnih obravnava h ocenili predlagane odločitve in jih po potrebi dopolnili. Delegati v delavskih

svetih so še vedno postavljeni v položaj, ko morajo odločati brez ustreznih stališč svojih sodelavcev – delegatov ali celo brez možnosti, da do njih pridejo. Posledice take prakse pa se kažejo v dveh oblikah: v nezainteresiranosti delegatov za izpolnjevanje svoje delegatske funkcije in v konfliktnih situacijah, ki se tu in tam končajo s prekinitvami dela.

Samoupravna delavska kontrola

Ko ugotovljamo, da – razen nekaterih redkih izjem – organi samoupravne delavske kontrole v glavnem ne delujejo, kakor je zamišljeno, moramo ugotoviti, da so vzroki za to dokaj različni. Ponekod so člani v tem organu izpostavljeni hierarhiji delovnega procesa, pa zaradi želje po miru pogosto zavzemajo stališče, da je najboljšje biti nepozoren, ne raziskovati in ugotavljati kršitve ter nepravilnosti v delu posameznikov, poslovnih in drugih organov. Zato so organi samoupravne delavske kontrole zgolj na papirju, prave koristi pa delavci od njih nimajo.

Kako deluje organizacija ZSMS v steklarni?

V delo vključiti več mladih

Z nedavno volilno konferenco smo mladi naredili korak naprej v organiziranosti mladih. Z razčlenitvijo prejšnje osnovne organizacije v več novih osnovnih organizacij zveze socialistične mladine po temeljnih organizacijah združenega dela steklarne bomo poskušali doseči večjo dejavnost mladih in predvsem prodreti z miselnostjo, da mlad človek mora sodelovati v nekem organiziranem okolju in razširiti delovanje v večji prostor, v vsak obrat, kjer mladi združujejo delo.

Z novo organizacijo dela mladine v steklarni smo že začeli. Sestala so se že vodstva novih osnovnih organizacij ZSMS in potrdila na vodilni konferenci predlagane člane predsedstev osnovnih organizacij. Člene predsedstev smo zadalžili za delo na različnih področjih delovanja mladih, kot so: idejno-politično delo, kulturno delo, obveščanje in propaganda, šport, mladinske delovne akcije, splošni ljudski odpor in družbena samozaščita. Njihova naloga je predvsem biti gonilna sila pri uresničevanju dogovorjenih akcij.

Kdo so v konferenci ZSMS steklarne in v predsedstvih osnovnih organizacij?

V konferenci ZSMS steklarne imajo delegati te funkcije in zadolžitve:

predsednik Boris Firer, predsednikova namestnica Zvezdana Dangubič – odgovorna za mladinske delovne akcije, sekretar Mili Mašera ter člani: Viktorija Bek, Stjepan Galinec – splošni ljudski odpor in družbena samozaščita, Slavko Jagorinec – predsednik mladine iz tozda Dekor Kozje, Stjepan Krklec – šport, Anica Kučiš – kultura, Franc Ljudjuraj, Rosita Majcenič – informiranje in propaganda, Jože Podhraški, Bruno Šverko – idejnopolično delo, Marko Trunkelj in Josipa Žlabravec.

Osnovna organizacija ZSMS tozdov Kristal in Dodelava: predsednica predsedstva Zvezdana Dangubič, predsedničina namestnica Ivica Kučiš in člani: Viktorija Bek, Mirko Cvrtilo, Blaženka Čoh, Vlasta Jagodič, Anica

Kučiš, Rosita Majcenič, Bojan Oberski in Josipa Žlabravec.

Osnovna organizacija ZSMS Osnovna izdelava: Predsednik predsedstva Stjepan Galinec, predsednikov namestnik Jože Podhraški in člani: Branko Gamilec, Ivan Govedič, Slavko Jagorinec, Franc Ljudjuraj, Momo Nikolovski, Slobodan Nikolovski, Anton Rajher in Mijo Vrhovski.

Osnovna organizacija ZSMS tozdov Servisne dejavnosti in Delavska restavracija in delovne skupnosti skupnih služb: predsednik predsedstva Bruno Šverko, predsednikova namestnica Milena Štruklec in člani: Albina Bračun, Vera Ferčec, Boris Firer, Branka Gradič, Viktor Koražija, Helena Kužner, Mili Mašera in Marko Trunkelj.

Kaj so delali mladi v juniju?

V juniju sta bili dve seji konference ZSMS steklarne, na katerih smo obravnavali in sprejeli naloge ter jih potem potrdili v osnovnih organizacijah ZSMS. Predvideli smo tudi nekaj povsem določenih nalog, ki smo jih različno izpeljali.

Zaradi neustrezne priprave in določitve datuma za problemsko konferenco mladine o štipendiranju in kadrovski politiki v občini Šmarje pri Jelšah je bila udeležba premajhna, pa konferenca ni bila sklepšča.

Zaradi del na dvoriščih steklarne smo rok za očiščevalno akcijo v steklarni preložili na letošnji september.

Za redno dopisovanje v časopis »Steklar« smo določili referenta, ki bo skrbel za to, da bomo vsak mesec pripravili ustrezne prispevke za objavo v časopisu.

V zvezi s pripravami na srečolov smo si razdelili delo in razposlali prošnje drugim delovnim organizacijam za pomoč pri organizaciji te akcije.

V občinsko delovno brigado smo evidentirali Mijo Vrhovski ter učence Marto Rep, Albina Repa, Ivana Horvata, Božico Artič in Erno Ogrinc, v brigado steklarjev YU pa smo evidentirali Zvezdano Dangubič in Mirka Cvetilo.

Sprejeli smo tudi delovni program mladih za naslednje leto, kar se tiče mladinskih delovnih akcij. Zagovarjali smo stališče, da z izostajanjem mladih z dela zaradi njihovega sodelovanja v mladinskih delovnih akcijah ne smemo obremenjevati nemotenega proizvodnega procesa, pa smo zato sklenili v bodoče v mladinske brigade vključevati predvsem štipendiste steklarne.

In še o obisku v steklarni Hrastnik!

Z mladimi steklarne Hrastnik sodelujemo mladi iz naše steklarne predvsem pri organizaciji srečolovov in v športu. Po ogledu hrastniške steklarne smo se dogovorili o nadaljnjem medsebojnem sodelovanju pri organizaciji steklarskih iger, ki bodo letos v oktobru, in pri izvedbi seminarja za idejno-politično usposabljanje vodstev osnovnih organizacij ZSMS.

Kakor ste lahko prebrali, se je dejavnost mladih vendarle razgibala in je bila v juniju že kar zadovoljiva. Seveda pa moramo v njeno delo vključiti čim več mladincev!

BORIS FIRER

Ne prezrite!

To bi morali vedeti...

Večkrat se zgodi, da ob znaku sirene za požar ali kakšno drugo nesrečo člani našega kolektiva sprašujejo po telefonu, kaj se je zgodilo in kje... Vse lepo in prav, da se tako zanimajo, kaj se dogaja v steklarni, toda s svojimi telefonskimi klici po nepotrebem obremenjujejo telefonske linije in tudi vratarja, ki opravlja tudi telefonske povezave. Takrat, namreč, uporabljamo telefon za kaj bolj nujnega; za klice drugih gasilskih enot, ljudske milice, reševalne postaje itn.! Zato prosimo vse sodelavce, naj v takšnih primerih v bodoče telefona ne obremenjujejo več!

Ko pa smo se že obrnili na kolektiv s to prošnjo, je prav da preverimo, ali prav vsi člani kolektiva zadosti točno poznate zvočne znake sirene, kdaj le ti sporočajo požar ali nesrečo v steklarni ali kaj drugega...?

V primeru požara ali nesreče v steklarni uporabljamo obe sireni – najprej električno in takoj z njo še parno!

In kaj pomenijo posamezni zvočni znaki s sireno?

Kaj pomenijo posamezni zvočni znaki s sireno, to je razvidno iz priloženega pojasnila, ki slikovno in z opisom ponazarja različne znake sirene za različne pomeni.

In kaj nam je treba glede na pomen znaka s sireno storiti?

Ob potresu moramo upoštevati tale navodila:

1. Takoj se umaknite, če ste v zgradbi, ob nosilne zidove, pod podboje k nosilnim zidovom, v predsobe in pod močno pohištvo.

2. Izognite se velikih prostorov, bližine raznih instalacij in grelnih naprav.

3. Ne izgublajte časa z oblačenjem in z iskanjem nepotrebnih stvari. Po prenehanju prvih potresnih sunkov takoj zapustite zgradbo.

4. Predno zgradbo zapustite, izklju-

čite električne, plinske in druge instalacije ter pogasite ogenj v pečeh. S seboj ponesite najnujnejše listine, obleke, denar in odejo.

5. Bodite mirni in prisebni ter z besedo ter zgledom vplivajte na druge stanovalce pomirjevalno. Zavedajte se, da je vaša varnost in rešitev vaše družine odvisna tudi od vaše prisebnosti in od hitrega ukrepanja.

6. Pri umiku iz zgradbe ne uporabljajte dvigal, na stopniščih pa se izogibajte robov stopnic.

7. Ne zadržujte se v bližini zgradb, ker vas utegne poškodovati padajoči omet in drug gradbeni material.

8. Če ste zasuti z ruševinami, poskušajte z občasnim klicanjem opozoriti reševalce nase. Če vas ruševine stiskajo, mirujte in s prosto roko ali nogo poskušajte občasno trkati po bližnji cevni napeljavi.

9. Vsaki družini priporočamo, da ima v svoji opremi priročno lekarno, baterijsko svetilko, piščalko in najlonsko vrv debeline 12 do 16 milimetrov, odvisno od nadstropja, v katerem prebiva. Vrv naj bi služila za reševanje in za dostavljanje hrane, vode in zdravil, če bi bilo takojšnje reševanje onemogočeno.

10. Na soponesrečene ljudi vplivajte

ohrabrujoče in jim svetujte, kako naj ravnajo.

11. V nobenem primeru ne obupajte, ker vas bodo reševalci zanesljivo našli.

Ob požaru moramo upoštevati tale navodila:

1. Začetni požar pogasite s preprostimi sredstvi.

2. Ob nastanku požara, ki ga boste gasili s preprostimi sredstvi, takoj obvestite sosede ter pokličite na pomoč gasilce.

3. Če vidite, da požara sami ne boste mogli pogasiti s priročnimi sredstvi in s pomočjo sosedov, opozorite na nevarnost tudi druge stanovalce ter pokličite najbližje prostovoljno gasilsko društvo ali postajo ljudske milice.

4. Če se požar preveč razširi in grozi življenjska nevarnost, morate stanovanje ali zgradbo zapustiti. Pred tem zaprite vsa okna in vrata ter izključite vse napeljave oziroma instalacije – elektriko, plin, itn.

5. S seboj vzemite najnujnejše in ugotovite, če so z vami vsi člani vaše družine.

Ob poplavi moramo upoštevati tale navodila:

1. Ob vsakem daljšem deževju, neurju ali hitrem taljenju snega spremljajte radijska in televizijska poročila hidrometeorološke službe o višini gladine rek.

2. Iz kletnih prostorov zgradb, ki jih voda rada zaliva, odstranite hrano že tedaj, ko narasla voda še ni prestopila svojih bregov.

3. Pred odhodom iz ogrožene zgradbe pred vodno stihijo izključite električno, plinsko in vodovodno instalacijo.

4. Če ste ostali na poplavljenem ob-

močju, ker vas je vodna stihija prese-
netila, pa se ne morete več umakniti,
kličite na pomoč na primeren, viden
način ali dobro slišno. Ponoči si poma-
gajte s primernimi svetili. Tako vas
bodo reševalci lažje našli. Pri reševa-
nju se ravnajte po njihovih navodilih.

**Ob nevarnosti v vojni moramo upo-
števat** tale navodila:

Poleg že napisanih navodil upošte-
vajte še tole:

1. Ob znaku za nevarnost zračnega
napada odprite okna in izključite hiš-
ne instalacije, kot so elektrika, plin,

voda itn.

2. Vzemite pripravljene najnujnejše
stvari in po najkrajši poti pohitite v
zaklonišče. Vsako izgubljanje časa po-
meni smrtno nevarnost.

3. Upoštevajte navodila stabov za ci-
vilno zaščito in hišnih poverjenikov.

Iz osnovne organizacije ZSMS Steklarske šole sporočajo...

Zastavili smo si delovni načrt

V maju smo se sestali člani predsedstva osnovne organizacije Zveze socialistične mladine Slovenije (ZSMS), ki združujemo delo v Steklarski šoli. Po kritični razpravi smo se dogovorili, da z nedelom ne bomo nadaljevali. Dosedanji predsednik je hotel odstopiti. In ker smo bili na seji le člani predsedstva, smo se dogovorili, da za vršilko predsedniške dolžnosti imenujemo Ivančico Petrak.

Kaže, da smo dobro izbrali. Že naslednji teden je nova predsednica sklicala sestanek predsedstva, na katerem smo sprejeli za letos in za naslednje leto delovni načrt. Po njem naj bi v posameznih mesecih opravili naslednje:

Avgust, september: predavanje o Zvezi komunistov Jugoslavije in njenem sodelovanju v sodobnem komunističnem gibanju; delovna akcija skupaj z osnovno organizacijo sindikata pri gradnji doma steklarjev na Boču; organizacija izleta.

Oktober, november: delovna akcija na Boču; predavanje z naslovom »Mladi in samoupravljanje«; priprava proslave ob 29. novembru – dnevu republike.

December: vključevanje mladih delavcev v zvezo komunistov; predavanje o smereh nadaljnje graditve političnega sistema samoupravne demokracije; priprave na novoletno praznovanje.

Januar, februar: proslava ob 8. februarju – slovenskem kulturnem prazniku; evidentiranje novih možnih članov za predsedstvo osnovne organizacije ZSMS Steklarske šole.

Marec, april: izvedba programske volilne konference osnovne organizacije ZSMS Steklarske šole; priprava kresa s kulturnim programom za 1. maj – praznik dela; sodelovanje pri sprejemu štafete mladosti; športna srečanja.

Vzporedno s tem pa že ves čas potekajo: vključevanje mladih v Zvezo socialistične mladine Slovenije, vključevanje mladih v razna društva, kot so: TVD Partizan, prostovoljno industrijsko gasilsko društvo v steklarni, teritorialna obramba in družbena samozščita itn., ter dopisovanje v časopis »Steklar« in v glasilo »Prosta pot«, vsak mesec pa so sestanki predsedstva!

Zavedamo se, da je naša dolžnost sprejeti delovni načrt tudi uresničiti. Kulturna skupina že pripravlja proslavo za 4. julij, vsi mladi pa smo tudi polno zaposleni s pripravami srečolova. Svet šola nam je že odobril prošnjo za dobitke, pa je tako delo že v polnem teku.

Člani predsedstva osnovne organizacije ZSMS Steklarske šole se trudimo, da bi v delo organizacije pritegnili kar največ mladih delavcev...! Pridružite se nam!

MONIKA GOBEC

V javni razpravi je urbanistični načrt

Sodelujte v njegovi oceni!

Vsak kraj naj bi bil načrtno urejen in izkoriščen, kakor to predvideva zakon o urbanističnem planiranju. Zato je tudi naša, rogaška krajevna skupnost javno razgrnila in s tem objavila urbanistični načrt našega kraja. V javni razpravi in oceni bo trideset dni in v tem času ima vsak krajan možnost o njem povedati svoje ter predlagati morebitne utemeljene spremembe.

Načrt je projekcija ali zamisel urbanistične ureditve Rogaške Slatine do leta 2000 in obravnava osnove za vodno-gospodarske ureditve, osnove prometnega omrežja, osnove energetskega omrežja in namensko porazdelitev površin s prikazom zavarovanih območij.

Sam načrt je osnova, s katero se do loča podrobnejše gospodarske, tehnične in arhitektonske osnove, ki bodo podlaga za izdelavo zazidalnih načr-
tov. Ti načrti so podlaga iz izdajo loka-
cijskih dovoljenj.

Po preteku tridesetih dni, ko bodo zbrane tudi pripombe pristojnega sveta skupščine občine, bo urbanistični načrt predložen skupščini občine Šmarje pri Jelšah v sprejem. Ta ga bo, če bo dobil poprejšnjo javno podporo, sprejela z odlokom ter ga s tem uveljavila.

Razgrnjeni urbanistični načrt predvideva v našem ožjem okolju, da se proizvodna dejavnost naše steklarne lahko širi do republiške ceste 344/II ter do proge Celje-Rogatec, poseben rezervat pa je od parkirnega prostora do domačije Poš, medtem ko je prostor naprej predviden za vrtec itn.

V elaboratu, ki je del urbanističnega načrta, je omenjeno onesnaževanje ozračja po steklarni, čeprav smo pri nas uvedli ukrepe, ki to že preprečuje-

jo, pa je onesnaženost ozračja pod dovoljeno mejo.

V elaboratu pa ni mogoče zaslediti podatkov, kje naj bi bilo odlagališče za industrijske odpadke. Na to so predlagatelji oziroma načrtovalci najbrž pozabili... Usklajevalni postopek je bil končan 14. maja leta 1980!

Upamo, da smo s tem sestavkom spodbudili med vami, sodelavke in sodelavci, zanimanje za razgrnjen urbanistični načrt našega kraja do leta 2000. Svetujemo vam, da si ga ogledate in da ste pri tem realni. Ne razumite načrta le tako, da mora upoštevati, karkoli bi kdo želel ali bi bilo zanj koristno. Treba je tudi upoštevati, kaj finančno zmoremo in kaj utegne biti v resnici pokrito z ekonomskim računom. Nikakor si ne bi smeli dovoliti preambicioznih in predrago zastavljenih projektov!

Naša upokojenka

Ana Fideršek

Naša dolgoletna sodelavka Ana Fideršek, ki se je rodila 10. oktobra 1925 v Dolnjem Vrhovu pri Novem mestu, je odšla v zaslužni pokoj.

Ana izhaja iz kmečke družine. Osnovno šolo je do vojne obiskovala v domačem kraju. Njena mladostna leta pa niso bila lahka, saj je tistikrat preživljala čase druge svetovne vojne in vseh njenih grozot. Sodelovala je kot kurirka v narodnoosvobodilnem boju in bila s tem vseskozi izpostavljena nevarnosti zaradi morebitne izdaje ali zajetja pri svojem delu. Vse prevzete naloge je vedno dobro izpeljala. Živela je z materjo na kmetiji. Po osvoboditvi se je poročila in bila zaposlena v kmetijski zadrugi v Apačah.

V našo steklaro je prišla Ana Fideršek leta 1953 za brisalko stekla, potem je postala žgalka stekla in to delo opravljala vse do svoje upokojitve.

Zelo ponosna je Ana na tri svoje že odrasle otroke, izmed katerih sta dva tudi zaposlena v steklarni. »Vem,« pravi tovarišica Ana, »da moja pokojnina ne bo visoka, vendar bo zame dovolj. Če mi bi le zdravje služilo, pa bom zadovoljna... Veste, težko je bilo, dokler so bili otroci majhni in ko jih je bilo treba spraviti h kruhu. Sedaj mi vsi vse to hvaležno vračajo!«

Naša sodelavka Ana Fideršek je bila pridna in vestna delavka, dobra do sodelavcev in priljubljena med njimi. Zato nam bo brez nje dolgčas, toda



tudi Ana pravi, da bo njej prav tako težko brez sodelavcev iz steklarne. »Zato,« je dodala, »se bom od časa do časa še oglasila med njimi!«

Zaželimo upokojenki, da bi še mnoga leta uživala zaslužen počitek in se, kakor sama pravi, vračala med nas!
SODELAVCI

Med počitnicami na praksi

Telefonistka v Steklarski šoli

Ker med počitnicami skoraj ne veš, »kam bi se dal«, sem se odločila, da bom opravljala mesec dni počitniško prakso. Najprej sem mislila, da bom delala v nalivalnici v laboratoriju, ker pa sem s prijavo zamudila, sem se odločila za prakso v Steklarski šoli kot telefonistka...

Ko sem s prakso začela, mi je bilo malce neprijetno, saj nisem v delovni organizaciji skoraj nikogar poznala. Tovariš Šket mi je takoj, prvi dan dela pokazal, kako naj opravljam svoje naloge. Najprej sem obračunavala dnevni obračun osebnih dohodkov za delovno skupino steklarjev, potem pa sem se pričela seznanjati s telefonskimi »vezavami«. Sprva sem bila malce

nerodna in sem kdaj pa kdaj tudi prekinila kakšno zvezo, toda vsako naslednjo uro že bilo boljše. Tako je minil moj prvi delovni dan.

Naslednji dan sem že bolj samostojno opravljala svoje delo, čeprav se mi je tu in tam še zataknilo, tako da sem morala iskati rešitev pri tovarišu Šketu. Četrty dan prakse pa sem ostala na delu sama, ker je tovariš Šket odšel na

dopust. Delo telefonistke sem že toliko poznala, da mi je šlo od rok brez napak. Tako mi gre tudi sedaj.

Kdaj pa kdaj je treba hiteti, saj bi rada vsem naročnikom pogovorov ustregla. Vendar se to včasih le ne da, saj so linije precej zavzete. Ob vsem tem pa imam še dovolj prostega časa, včasih tudi za kakšen pogovor z učenci, ki so na delu v šoli.

Tako minevajo dan za dnem. Moja praksa se izteka in želim si, da bi tudi naslednje poletje opravljala prakso v Steklarski šoli kot telefonistka, saj mi je to delo zelo všeč!

HERMINA POHORC,
učenka PŠC

Spet lep uspeh naših gasilcev!

Tudi dekleta so hitro ukrepala

Slovenski gasilci smo si na IX. kongresu Gasilske zveze Slovenije zadali nalogo, da moramo v skladu z zakonom o splošnem ljudskem odporu ter z zakonom o družbeni samozaščiti pritegniti v svoje vrste čim več mladine in žensk ter tako skrbeti za čim boljše usposobljenost svojega članstva. Gasilci iz rogaške steklarne smo to nalogo že uresničili.

Povečali smo število članstva predvsem z mladimi člani, ustanovili smo spet žensko desetino, trije člani so

uspešno opravili tečaj in izpit za gasilskega častnika, organizirali smo strokovno predavanje za gasilske strojni-

ke in šoferje. Da smo zbrali denar, smo organizirali srečolov, drugega pa sedaj pripravljamo.

Da smo vedno dobro pripravljani na morebitno intervencijo – naj bo v miru ali v vojni, pričajo uspešni posegi in vaje v okyiru akcije NNNP – Nič nas ne sme presenetiti. Tudi rezultati, ki smo jih dosegli na občinskem tekmo-

vanju, so razveseljivi. Na njem je, namreč, sodelovalo kar sedem steklarskih desetih iz našega teritorialnega industrijskega društva in sicer: pionirska deseterina A, v kateri so pionirji v starosti od 7. do 10. leta, dve pionirski deseterini B, v katerih so pionirji v starosti od 10. do 14. leta, ženska deseterina in tri moške deseterine. Mladinska deseterina pa zaradi obolenosti dveh članov ni mogla sodelovati.

In kakšne rezultate smo zabeležili na

občinskem tekmovanju? Pionirji A so bili četrti, pionirji B so bili četrti in sedmi, ženske so bile prve, moški pa so bili prvi, drugi in tretji med industrijskimi enotami.

Za velik uspeh si štejem predvsem to, da je naša na novo ustanovljena ženska deseterina zasedla prvo mesto. Toda, naša dekleta so se izkazala ne samo na tekmovanju. Uspešna so bila tudi v dejanski intervenciji ali posegu. V nedeljo, 12. junija je ob hudem nali-

vu voda zalila prostore pod pečjo. Na znak sirene so prihitela v steklarno tudi nekatera naša dekleta iz ženske gasilske deseterine ter pomagale enako uspešno kakor moški vodo izčrpati in rešiti peč pred okvaro.

V imenu poveljstva teritorialnega industrijskega gasilskega društva steklarne »Boris Kidrič« vsem tekmovalnim enotam čestitam za dosežene uspehe na tekmovanju!

POVELJNIK

Kdaj in kako je začela delovati naša steklarska godba?

Poleti 1939, ko je štela 31 godbenikov

Kadar koli nas na kakšni proslavi ali slovesnosti razveseli s svojim nastopom naša, steklarska godba na pihala, niti ne vemo, da je minilo od njene ustanovitve že več kot štirideset let. Zato naj vam v kratkem orišem njeno delo od ustanovitve v letu 1939!

Začetki naše godbe v leto 1938, ko se je v zgodnji jeseni na pobudo starejših članov kolektiva porodila misel o ustanovitvi steklarske godbe. Takoj so potem ustanovili iniciativni odbor, ki je naredil vse potrebno, da se godbo ustanovi. Naročeni so bili instrumenti, za katere je moral vsak godbenik prispevati po 900 dinarjev – v obrokih seveda, saj je bilo teh devetsto dinarjev tiste čase velika vsota in brez povračila.

Tudi s pravne strani je bilo vse narejeno in ker je bilo delo odbora vzorno, so na pomlad leta 1939 iz Česke prispele instrumenti. Zato smo lahko takoj pričeli z vadbo, ki je bila v takratni mizarni ali modelarni steklarne pod skladiščem poleg pisarn. Godbenike, ki so igrali na instrumente iz pločevine, je vodil tovariš Laneger, medtem ko je dodbenike, ki so igrali na »les«, to je na klarinete in flavto, poučeval

tovariš Karat. Glavni kapelnik je bil Laneger, Karaš je bil njegov pomočnik. Vadili smo z velikim elanom ali poletom – vsi, tako godbeniki kot naša učitelja. Nihče za to ni dobil nobenega plačila, pa saj to je bilo takrat samo po sebi umevno.

Člani godbe ob ustanovitvi so bili: Edo Balon, Robert Blaško, Ludvik Drimel, Karel Drogenik, Franc Firer, Rudi Jankovič, Franc Jugovar starejši in Franc Jugovar mlajši, Avgust Jurša, Slavko Karat, Albin Kobilšek, ki je edini od ustanovnih članov še sedaj aktiven godbenik (avtor tega sestavka!), Jože Kobilšek, Rudi Kos, Franc

Vodja ženske deseterine prejema pokal za osvojeno prvo mesto – foto F. Bercko

Komandir deseterine z zadovoljstvom sprejema pokal za zmagovalce – foto F. Bercko



Košak, Slavko Košak, Rudi Krofli, Ivan Laneger, Ivan Lesjak, Anton Lipovšek, Franc Lipovšek, Leopold Oberski, Jože Pok, Slavko Simončič, Jože Siter, Rudi Stiplovšek, Vencelj Šaly, Franc Tič, Albin Trobec, Avgust Učesanek, Engelbert Veinberger in Ciril Zobec.

Svoj prvi nastop je godba imela pozno poleti 1939 ob 15. obletnici pevskega društva »Sloga«. Vse dopoldne smo igrali štiri koračnice, ki smo jih pač večkrat ponavljali. Kljub temu pa je nastop spodučno vplival na godbenike, ki smo za plačilo dobili sodček piva.

Razen nekaj izjem je imela godba takrat v svojih vrstah samo mlade člane – delavce steklarne. Starejši so prevzeli funkcije, ki jih mora imeti vsako društvo.

V letih pred vojno je godba tudi kakovostno napredovala, saj sta bila kapelnik in njegov pomočnik izvrstna godbenika in učitelja. Pri igranju sta zahtevala natančnost, čist glas in muzikalnost. Zato je bila godba na poti, da se razvije v odlični sestavi. S svojimi samostojnimi koncerti v zdraviliškem parku je v kratkem času odlično uspela. Igrala je tudi na steklarski veselici. Svoj zadnji nastop pred vojno je imela na demonstracijah ob priključitvi Jugoslavije k trojnemu paktu. In,

Popravki

V junijski izdaji našega časopisa nam jo je tiskarski škrat spet nekoliko zagodel.

V seznamu zaposlenih, ki niso delali na solidarnostni delovni dan za cesto Vučja gorica–Brezno smo v seznamu pomotoma objavili ime Zlatka Starčka, čeprav je tisti dan delal. Prav tako smo v istem seznamu navedli Albino Plevnik, ki je tisti dan tudi delala, medtem ko je z dela izostala Regina Plevnik.

Takšen seznam smo prejeli v objavo iz obračunskega oddelka, pa se za neljubo napako obema prizadetima sodelavcema iskreno opravičujemo!

V prispevku »Pri varčevanju z energijo še nič novega« je bila napačno navedena temperatura dimnih plinov 55 in 35 stopinj Celzija. Pravilno bi bilo, seveda, 550 in 350 stopinj Celzija!

Bralcem in avtorju prispevka se za tiskovno napako opravičujemo!

V prispevku »Predstavljamo vam... Slavka Lipuša« pa je bilo pomotoma objavljeno, da je prišel v Rogaško Slatino in v steklaro leta 1959. To pa ne drži, saj je prišel v steklaro že leta 1950.

Za neljubo prepisno napako se tovarišu Lipušu opravičujemo!

UREDNIŠTVO

kot vedno, so tudi tu steklarji kot godbeniki pokazali svojo proletarsko zavest. V letih 1941–42 je okupator poskušal godbo obnoviti. S prisilo mu je delno to uspelo, vendar pa večine godbenikov ni pridobil na svojo stran. Kako pa je bila godba usmerjena kot celota, se najbolj kaže po tem, da je na koncertu v parku tik pred nemškimi napadom na Sovjetsko zvezo igrala skladno »Od Urala don Bohjala«, kateri so ploskali celo Nemci.

Ob ustanovitvi je godba štela 31 članov. V času narodnoosvobodilnega boja slovenskega naroda je bilo ustrejenih ali je padlo kot talci 10 članov godbe. Leta 1942 je godba prenehala z delovanjem.

Ko sem se septembra 1945 vrnil iz ujetništva domov, sem se takoj pridružil naši godbi in še danes sodelujem kot edini član prve rogaške godbe steklarjev!

ALBIN KOBILŠEK

Steklarska godba igra koračnico... Bilo je to pred mnogimi leti! Desni v prvi vrsti godbenikov je Albin Kobilšek, ki igra v njej od ustanovitve leta 1939!



Za razvedrilo

Nagradna križanka št. 86

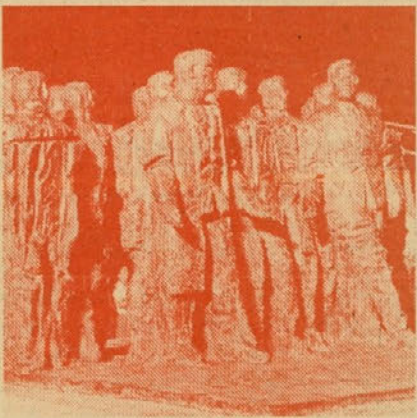
Med reševalce nagradne križanke št. 86 bomo z žrebom razdelili 360 dinarjev in sicer prvo nagrado 150 dinarjev, drugo nagrado 120 dinarjev in tretjo nagrado 90 dinarjev. Prosimo pa vse reševalce, naj vsakdo odda le po eno rešitev!

Rešitve nagradne križanke pošljite na naslov: uredništvo časopisa »Steklar«, steklarna »Boris Kidrič«, 63250 Rogaska Slatina, Ulica tlaccev 1 ali pa jih oddajte v nabiralnik za časopis »Steklar« pri vходу v steklarno. Pri tem pa ne pozabite na pisemsko ovojnico pripisati: »ZA NAGRADNO KRIŽANKO ŠT. 86«!

Pri žrebanju bomo upoštevali le pravilne rešitve, ki bodo na naslov uredništva prispele ali ki bodo oddane v skrinjico za naš časopis najpozneje do 15. avgusta 1981.

Za nagradno križanko št. 85 je žreb namenil prvo nagrado 150 dinarjev Rudiju Jugovarju, drugo nagrado 120 dinarjev Darji Čoh in tretjo nagrado 90 dinarjev Martini Halužan. Vsem nagrajencem čestitamo!

Rešitev nagradne križanke št. 85 – vodoravno je: laščan, maraton, antena, omorika, pardo, krokar, otk, gliha, ohm, no, dodelava, el, emu, Pavel, Mali, c, svinec, kamen, strast, Korana, skavtka, zvonar.

			ŽVEPLO	RIMSKA UTEŽNA MERA	ROB, OBRÓBJE	OTOK V BRITONIH	EKSELENCA	MOČNO, SLADKO VINO	NOGOMETNI KLUB	OREH	MOČERAD	THOMAS NASHE	
			LETOVIŠČE PRI OPATIJI				TV ZASLON						
			SLOVENSKO LETALIŠČE				NASTAJA- NJE IONOV			ELEMENT			SVOJE- ROČNO
			TRATA, RUŠA							RJAST PREDMET			
SEVER	272 KM DOLGA JUGOSL. REKA	PREBIVA- LEC TOVARNA ZA TV						AMERIŠKI TOVORNJAK					
								KAZALNI ZAJMEK					
SLOVENSKO MESTO OB MORJU			VZHOD		GRŠKI OTOK							MORSKI ROPARJI	
					STAROSLOV PIVO								
GORA V KARAVAN- KAH			MESTO OB NILU	BRAZGOTI- NAST OBRAZ						NIKOLA PUČIN			
										NEDELJSKI DNEVNIK			
JAPONSKI OSEBNI AVTOMOBIL				EMIL ZATOPEK	LANTAN			INDIJCI					
				JOD				LOVSKI PLEN					
ERBIJ		RAZPRAVA VEZNIK				SLOVENSKI ŠAHIST							
						TRETJA POTENCA							
DUŠIK	PRVI PAR- TIZ, PILOT			POŠKODNA TREBUŠNE OPNE						EGIPČANS. BOŽANSTVO			
	PREDLOG			METER						BARLJ			
ZAMISEL				MUSLIMAN (IRON.)					BOR			TONA	
				ANGLEŠKI FEMI					KALIJ			ČAS	
ALUMINI- JEV OKSID BRUSILO					LAJATI								

Glasilo »Steklar« ureja uredniški odbor: Boris Firer, Ferdo Kampuš, Tone Klokočevnik, Milorad Kračun, Zlatko Novak, Drago Ulčnik in Franc Vehovar. Predsednik izdajateljskega sveta Alojz Juhart. Predsednik uredniškega odbora Milorad Kračun. Vršilec dolžnosti glavnega in odgovornega urednika Zlatko Novak. Tajnica uredništva Cita Novak – Likovna zasnova in oblikovanje Leon Rebolj – Uredništvo »Steklarja«: Steklarna »Boris Kidrič«, 63250 Rogaska Slatina, Ulica tlaccev 1, telefon (063) 811-611 – Glasilo izdajata steklarna »Boris Kidrič« in Steklarska šola – Rokopisov in fotografij uredništvo ne vrača – Naklada 1700 izvodov – Tiska ČGP »Delo«, Ljubljana.