

## PETI MITREJ V PTUJU<sup>1</sup>

IVAN TUŠEK

Zavod za varstvo naravne in kulturne dediščine, Slomškov trg 6, YU – 62000 Maribor

Pri arheološkem nadzoru na trasi vročevoda med Peršonovo ulico in Domom učencev v Rabelčji vasi–zahod v Ptujju smo novembra 1987 v jugozahodnem profilu izkopanega jarka zasledili temnejši vkop, ki v začetni fazi ni kazal potrebe po razširitvi, saj so se na tem mestu trase vročevoda večkrat pojavljali podobni vkopi, ki so nastali ob poprejšnjih zasaditvah sadnega drevja, pa tudi ob izkopih jam za postavitve lesenih soh za brajde. V vkopu, ki severno in južno v izkopenem jarku ni imel nadaljevanja kulturne plasti, je bil humus pomešan z drobci apnenca, drobnimi okruški belega marmorja, redkimi rečnimi oblicami ter rjavo in rumeno ilovico, kar je nedvomno posledica obdelave njivske površine. Marmorni odlomki so bili v večini debelozrnati in močno drobljivi (sl. 2).

Ob kasnejšem urejanju in snemanju bližnje njivske površine ter zasipavanju vročevodnega jarka je stroj zadel ob rimski oltar iz belega drobnozrnatega marmorja. Na mestu nove najdbe smo prešli na zaščitno izkopavanje v sondi velikosti 9×6 m. Še v humusniorni plasti do globine 30 cm smo našli po vsej površini sonde večje in manjše odlomke belega marmorja in redke rečne oblice. Zaradi obdelave njivske površine in premešane kulturne plasti nad rumeno ilovico nismo prišli do pravih stratigrafskih rezultatov.

Pod humusno plastjo v sondi smo našli na globini 25–30 cm v rumeni ilovnati plasti le še dva slabo ohranjena temelja zidov iz ene vrste prosto zloženih rečnih oblic v širini 55–60 cm, ki sta bila usmerjena pravokotno drug na drugega in sta bila na več mestih prebita in poškodovana. Temelja zidov proti vzhodu in severu se končata na robu kulturne jame (sl. 3), ki se spušča do globine 80 cm.

Polomljeni deli marmornih oltarjev in stebrov pričajo o erozijski moči vode in rumene ilovice, saj je marmor večinoma močno zglajen in razjeden, posebno na mestih, kjer so bile med trdo kamenino žile mehkejšega apnenca ali peska.

Med najbolj ohranjenimi najdbami je oltar iz belega drobnozrnatega marmorja v velikosti 146 × 57 × 42 cm. Spodnji del napisnega polja in del baze sta poškodovana, delno odbita je tudi cela desna stran oltarja s profilacijo ovršja in baze. Napisno polje ni bilo uokvirjeno. Na vrhu oltarja je prečni žleb (dolg 40 cm, širok 10,5 cm in globok 5,5 cm) za vstavitve reliefne plošče ali plastike. Napisno polje v velikosti 100 × 38 cm ima osem vrst napisa. Interpunkcija je globoka in trikotne oblike (t. 1). Višina črk: 8,5 cm (1. vrsta), 7,3 cm (2. vrsta), 7 cm (3. in 5. vrsta), 6,5 cm (4. vrsta), 5,5 cm (6. vrsta) in 5 cm (7. in 8. vrsta).

Oltar sodi v prvo polovico 3. stoletja in je shranjen v Pokrajinskem muzeju v Ptujju.

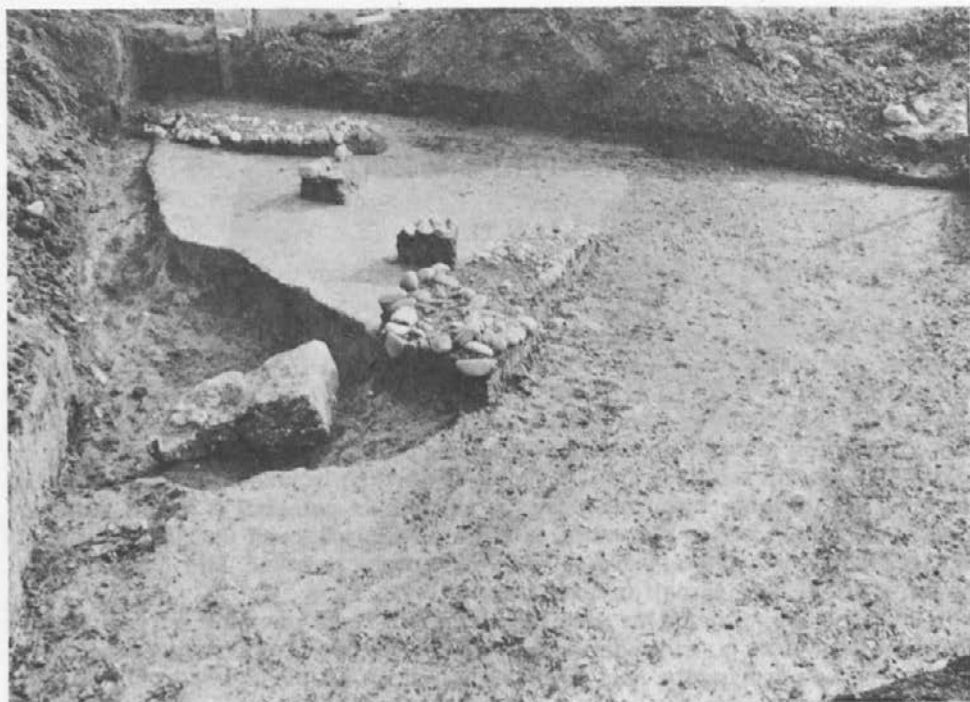
D(eo).S(oli).I(nvicto).M(itrae)

NVM(ini).SANCT(o)

ET.PRAEST(antissimo)

L(ucius).VANDER(ius)

ali L(ucius).VANDER(inus)



Sl. 1: Ptuj, Peti mitrej. Pogled na sondo s temelji zidov in oltarjem iz rumenega peščenca.

Abb. 1: Ptuj, Fünftes Mithräum. Blick auf die Sonde mit den Mauerfundamenten und dem Altar aus gelbem Sandstein.

5 V(otum).S(olvit).L(ibens).M(erito)  
XIII KAL(endas) NOVEM(bres)  
SEVERO ET QVINT(iano consulibus)  
P.P. SII --

3 Glej Vermaseren, *CIMRM* 471 (= *CIL* 6. 412 iz Rima: I(ovi) O(ptimo) M(aximo) A(eterno?) DOLICHENO / ET SOLI DIGNO PR(a)ES(tantissimo) etc.); et v ligaturi.

4 Gentilno ime, kot kaže, doslej ni dokumentirano, najbližja vzporednica je Vandius, glej H. Solin, O. Salomies, *Repertorium nominum gentilium et cognominum Latinorum* (1988) s. v.

7 Leto 235 n. š.; et v ligaturi.

8 Morda P(ublici) P(ortorii) ali P(atre) P(rosedente) SII --, glej *AIJ* 312: ... PATRE / PROS(edente) L(ucio) VERNASIO / HERACLIDA, tudi M. Abramić, *Poetovio* (1925) str. 186, št. 246; P. Selem, *Les religions orientales dans la Pannonie romaine, Partie en Yougoslavie* (1980) 126–127, št. 85: PATRE PROS(tante).

Na dnu kulturne jame smo v sondi našli še en oltar iz rumenega peščenca (velikost: 100 × 50 × 30 cm), ki pa je v vlažni rumeni ilovici močno preperel in na napisnem polju ni sledu posvetila. Del ovršja s profilacijo je odbit (sl. 1).

Med drugim kamnitim materialom smo v sondi našli tudi zgornji del oltarja v obliki stebra, ki ima na napisnem polju slabo vidne in težko določljive vklesane

črke v velikosti 3 cm (1. in 2. vrsta) in 2,5 cm (3. vrsta). V napisnem polju, ki je bilo verjetno uokvirjeno, so vidne tri vrste napisa z okroglo in plitvo interpunkcijo.

I(ovi) O(ptimo) M(aximo)

.. VII... M. P ali R

... OM ...

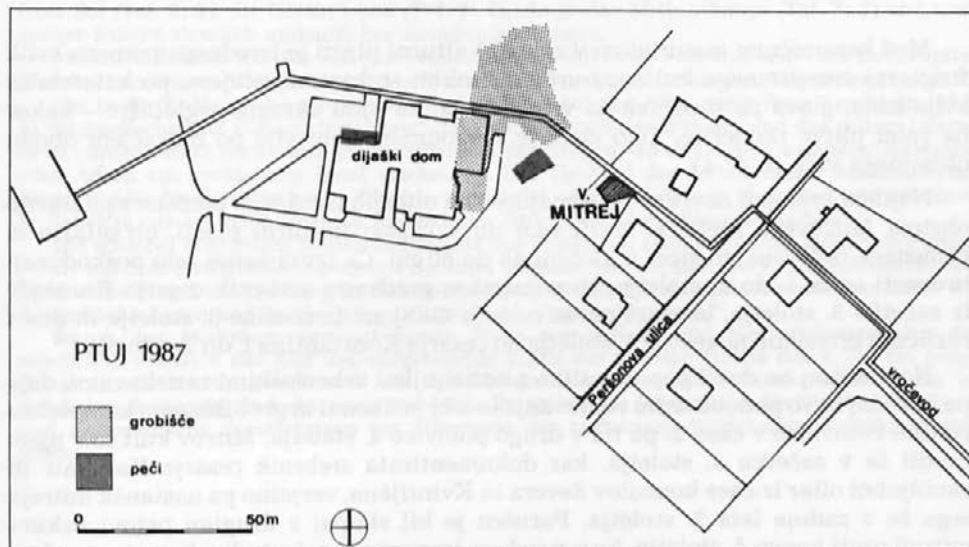
Ohranjeni del oltarja je močno poškodovan in razjeden, ovršje pa nakazuje še odlomljeni del, mogoče figuralnega zaključka (t. 2: 2).

Našli smo še ovršje večjega oltarja z delom ležeče plastike in profilacijo ter zgornji del oltarja s črkama P in G (velikost črk je 5 cm) med akroteriji (t. 3: 1).

Zgoraj odlomljen je tudi del reliefa, ki prikazuje Mitrovo darovanje – zakol bika (t. 2: 1). Med drugimi reliefnimi predstavitvami so lepo vidni Kavtopates v levi obrobni niši oltarnega reliefa (t. 4: 1), večja močno razjedena Mitrova glava (t. 3: 2), manjše, tudi poškodovane reliefne predstave Mitrovih spremljevalcev Kavtesa (t. 4: 3) in Kavtopatesa (t. 4: 2), reliefna predstavitev Sola z žarki okoli glave in bičem v desnici (t. 3: 3) ter morebitni del reliefne predstave Lune (t. 3: 4).

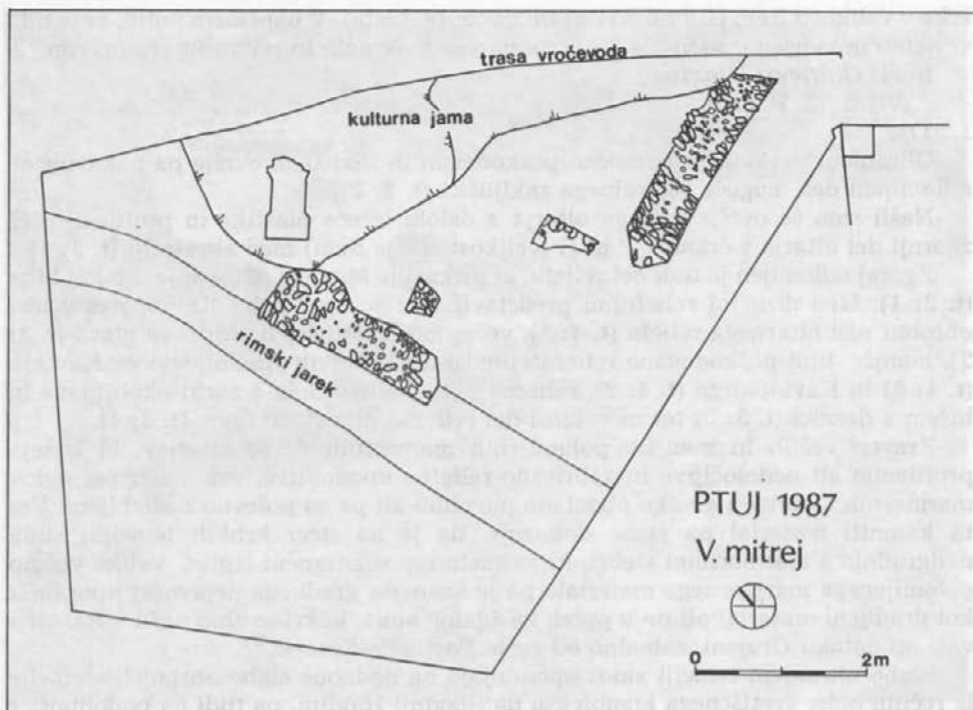
Zraven večjih in manjših polomljenih marmornih delov oltarjev, ki kažejo profilacijo ali nedoločljive in zabrisane reliefne upodobitve, smo našli več delov marmornih stebrov z gladko obdelano površino ali pa so poševno nažlebljeni. Ves ta kamniti material pa jasno dokazuje, da je na sicer krhkih temeljih stala nadgradnja z marmornimi stebri, ki je imela reprezentančni izgled. Veliko večino polomljenega marmornega materiala pa je kasnejša gradbena dejavnost uporabila kot gradbeni material ali pa v pečeh za žganje apna, kakršno smo našli v Rabelčji vasi ob potoku Grajeni, zahodno od ceste *Poetovio–Savaria*.<sup>2</sup>

Slabo ohranjeni temelji zidov spominjajo na podobne slabo ohranjene temelje iz rečnih oblic svetiščnega kompleksa na Spodnji Hajdini, pa tudi na podobnost z manjšim Mitrejevim svetiščem iz Riegela pri Freiburgu v Južni Nemčiji. Le-ti ležijo, kakor tudi naši, takoj pod obdelovalno površino in so vkopani v rumeno ilovnato plast.<sup>3</sup>



Sl. 2: Ptuj, Peti mitrej. Prostorska situacija najdišča.

Abb. 2: Ptuj, Fünftes Mithräum. Raumsituation des Fundortes.



Sl. 3: Ptuj, Peti mitrej. Tloris sonde ob trasi vročevoda.

Abb. 3: Ptuj, Fünftes Mithräum. Grundriß der Sonde an der Trasse der Wärmeleitung.

Med keramičnim materialom v rimski kulturni plasti je izrednega pomena velik fragment emajliranega kultnega vrča s širokim trakastim ročajem, po katerem se zvija kača, glava pa ji počiva na vrhu ročaja, na robu okrogle poglobitve – kakor na robu plitve skodelice. Telo kače se v spodnjem delu vije po največjem obodu obrednega vrča (t. 4: 4).

Najdeni bronasti novci so poleg napisov na oltarjih izrednega pomena za datacijo obstoja Mitrovega svetišča. Našli smo jih v rimski kulturni plasti, ob oltarju iz rumenega peščenca, in sicer v globini 40 do 80 cm. Če izvzamemo zelo poškodovan bronasti as iz 1. do 2. stoletja, so pomembni predvsem srebrnik cesarja Karakale iz začetka 3. stoletja, bronast novc cesarja Galijena iz sredine 3. stoletja in deset različnih bronastih novcev iz 4. stoletja od cesarja Konstantina I. do Teodozija I.<sup>4</sup>

Novi mitrej bo dobil popolno sliko z nadaljnjimi arheološkimi raziskavami, daje pa že sedaj novo podobo temu stanovanjsko-obrtniškem in grobiščnemu kompleksu rimske Petovionē v času 2. pa tja v drugo polovico 4. stoletja. Mitrov kult so v njem častili že v začetku 3. stoletja, kar dokumentirata srebrnik cesarja Karakale in zaobljubni oltar iz časa konzulov Severa in Kvintijana, verjetno pa nastanek mitreja sega še v zadnja leta 2. stoletja. Porušen je bil skupaj z drugimi petovionskimi mitreji proti koncu 4. stoletja, ko v rimskem imperiju in tako tudi v Petovioni počasi prevlada krščanstvo in se prično sistematično razbijati oltarji in rušiti svetišča starih preživelih poganskih verovanj.

<sup>1</sup> Članek je razširjen referat za kongres ZADJ na Bledu oktobra 1988.

<sup>2</sup> Ivan Tušek, Rimska apnenica v Rabelčji vasi v Ptuju, *Arh. vest.* 35, 1984, 225 ss.

<sup>3</sup> Elmar Schwertheim, Mithras, seine Denkmäler und sein Kult, *Antike Welt* 10, 1979, 19 ss in ostala uporabljena literatura: Reinhold Merkelbach, *Mithras* (1984); Ingeborg Huld-Zetsche, *Mithras in Nida-Heddernheim, Ge-*

*samtkatalog* (1986); Petar Selem, *Les religions orientales dans la Pannonie romaine, Partie en Yougoslavie* (1980) 98 ss; Ljubica Zotović, *Mitraizam na tlu Jugoslavije* (1973); Iva Curk, *Ohranjeni mitreji na Slovenskem* (1972); Mihovil Abramič, *Poetovio* (1925).

<sup>4</sup> Za pomoč pri branju oltarja se zahvaljujem dr. Marjeti Šašel-Kos, za določitev rimskih novcev pa dr. Petru Kosu.

## DAS FÜNFTE MITHRÄUM IN PTUJ

### Zusammenfassung

Anlässlich der archäologischen Schutzarbeiten auf der Trasse der Wärmeleitung zwischen der Gasse Peršonova ulica und dem Schülerheim in Rabelčja vas-West auf Ptuj fanden wir römische Bauten- und Votivreste eines neuen, 5. Mithräums an der Stelle dieser gefundenen Reste oder in ihrer unmittelbaren Nähe, was jedoch erst die weiteren Forschungsaktionen nachweisen werden (**Abb. 2**).<sup>1</sup>

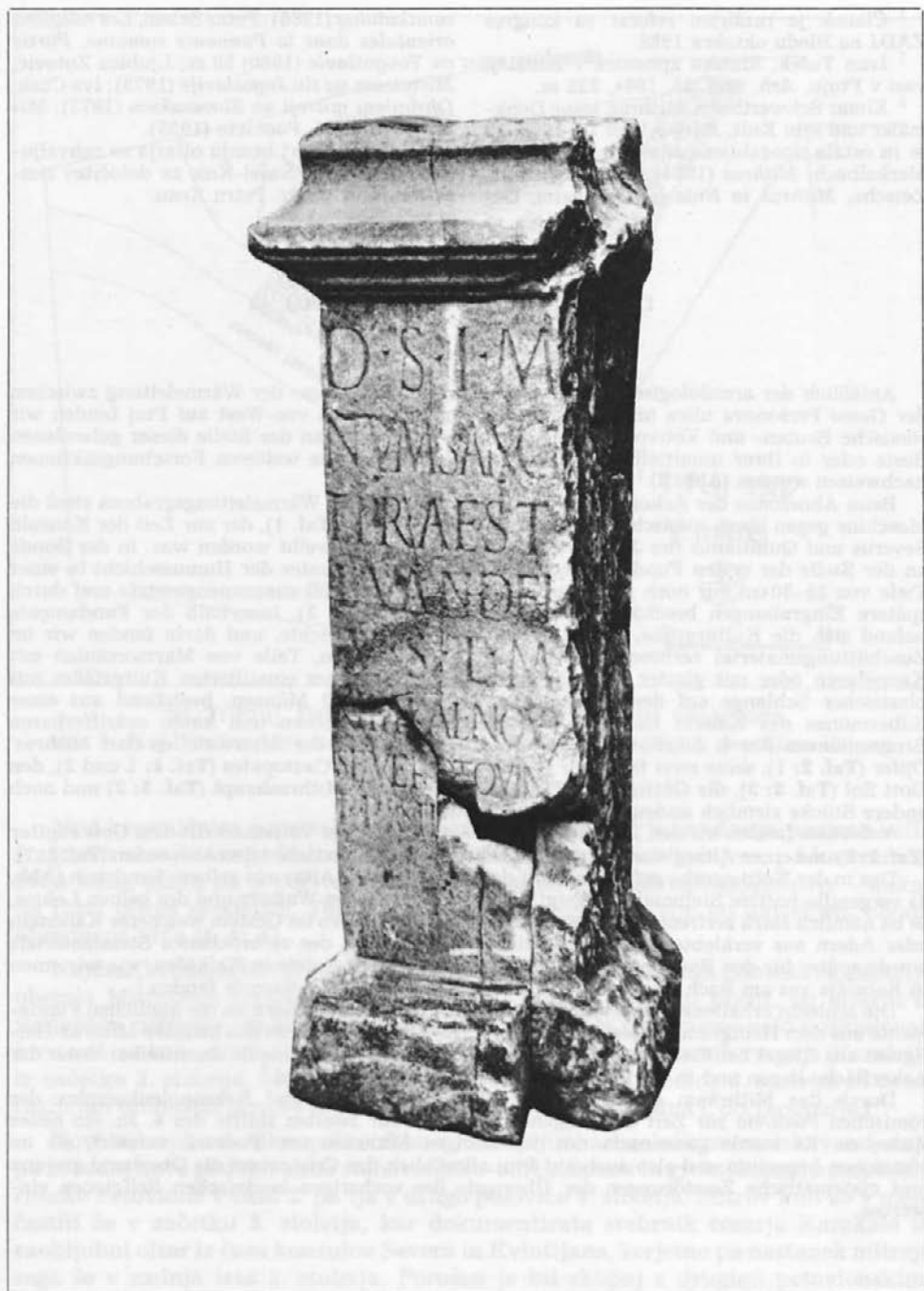
Beim Abnehmen der Ackerfläche für die Zuschüttung des Wärmeleitungsgrabens stieß die Maschine gegen einen römischen Altar aus weißem Marmor (**Taf. 1**), der zur Zeit der Konsuln Severus und Quintianus (im Jahr 235) dem Gott Mithras geweiht worden war. In der Sonde an der Stelle der ersten Funde entdeckten wir unmittelbar unter der Humusschicht in einer Tiefe von 25–30 cm nur noch zwei aus frei gelegtem Flußgeröll zusammengesetzte und durch spätere Eingrabungen beschädigte Mauerfundamente (**Abb. 3**). Innerhalb der Fundamente befand sich die Kulturgrube, die ca. 80 cm tief hinunter reichte, und darin fanden wir im Zuschüttungsmaterial zerbrochene Teile von Mithrasaltären, Teile von Marmorsäulen mit Kanneluren oder mit glatter Oberfläche, das Fragment eines emaillierten Kultgefäßes mit plastischer Schlange auf dem Henkel (**Taf. 4: 4**) sowie 13 Münzen, bestehend aus einer Silbermünze des Kaisers Caracalla bis zu schlecht erhaltenen und kaum entzifferbaren Bronzemünzen des 4. Jahrhunderts.<sup>4</sup> Die Marmorfragmente der Altäre stellen dar: Mithras' Opfer (**Taf. 2: 1**), seine zwei Begleiter Cautes (**Taf. 4: 3**) und Cautopates (**Taf. 4: 1 und 2**), den Gott Sol (**Taf. 3: 3**), die Göttin Luna (**Taf. 3: 4**), ein großes Mithrashaup (**Taf. 3: 2**) und noch andere Stücke ziemlich undeutlicher Reliefdarstellungen.

Außerdem fanden wir den Teil eines runden Altars mit einer Votivinschrift dem Gott Jupiter (**Taf. 2: 2**) und einen Altargiebel mit den Buchstaben P und G zwischen den Akroterien (**Taf. 3: 1**).

Das in der Kulturgrube gefundene, mit dem beschädigten Altar aus gelbem Sandstein (**Abb. 1**) vergesellschaftete Steinmaterial zeigt die Erosionskraft des Wassers und des gelben Lehms, es ist nämlich stark zerfressen, insbesondere an den Stellen, wo im Gestein weicherer Kalkstein oder Adern aus verklebtem Sand erscheinen. Der Großteil des zerbrochenen Steinmaterials wurde später für den Bau neuer Objekte verwendet oder es endete in Kalköfen, wie wir einen in Rabelčja vas am Bach Grajena westlich der Straße *Poetovio-Savaria* fanden.<sup>2</sup>

Die schlecht erhaltenen Mauerfundamente aus Flußgeröll erinnern an die ähnlichen Fundamente aus dem Heiligtumkomplex auf Spodnja Hajdina, wie auch an das kleinere Mithras-Heiligtum aus Riegel bei Freiburg in Süddeutschland, wo die Fundamente unmittelbar unter der Ackerfläche liegen und in die gelbe Lehmschicht eingegraben sind.<sup>3</sup>

Durch das Mithräum gewinnt dieser Wohn-gewerbliche und Nekropolenkomplex des römischen Poetovio zur Zeit des ausgehenden 2. bis zur zweiten Hälfte des 4. Jh. ein neues Aussehen. Es wurde gemeinsam mit den übrigen Mithräen von Poetovio zerstört, als im römischen Imperium und also auch auf Ptuj allmählich das Christentum die Oberhand gewann und systematische Zerstörungen der Überreste der vorherigen heidnischen Religionen einsetzten.



**T. 1:** Ptuj, Peti mitrej. Zaobljubni Mitrov oltar z napisom.

**Taf. 1:** Ptuj, Fünftes Mithräum. Mithras' Votivaltar mit Inschrift.



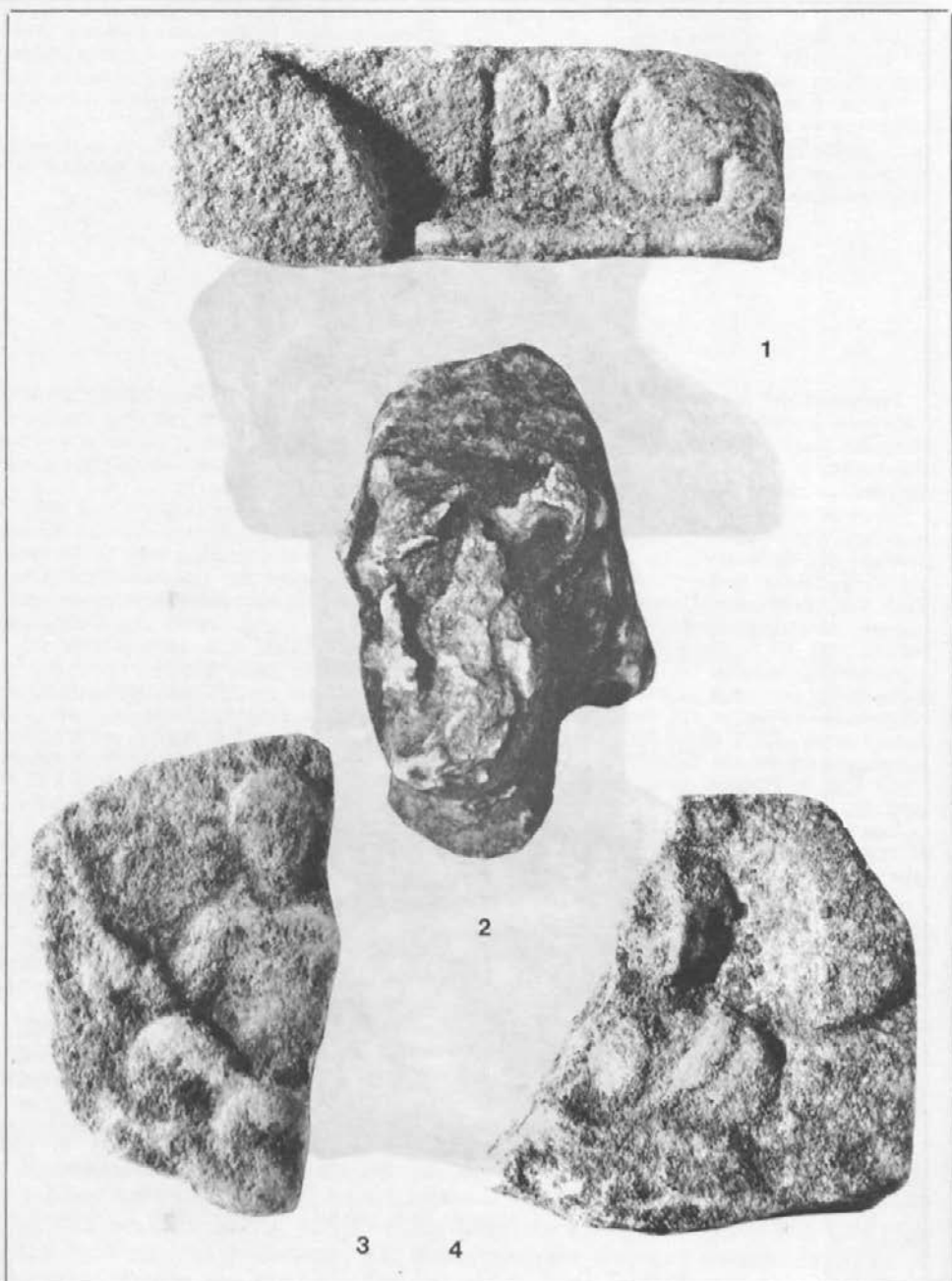
1



2

**T. 2:** Ptuj, Peti mitrej. 1 poškodovan relief z Mitrovo daritvijo, 2 del oltarja s posvetilom Jupitru.

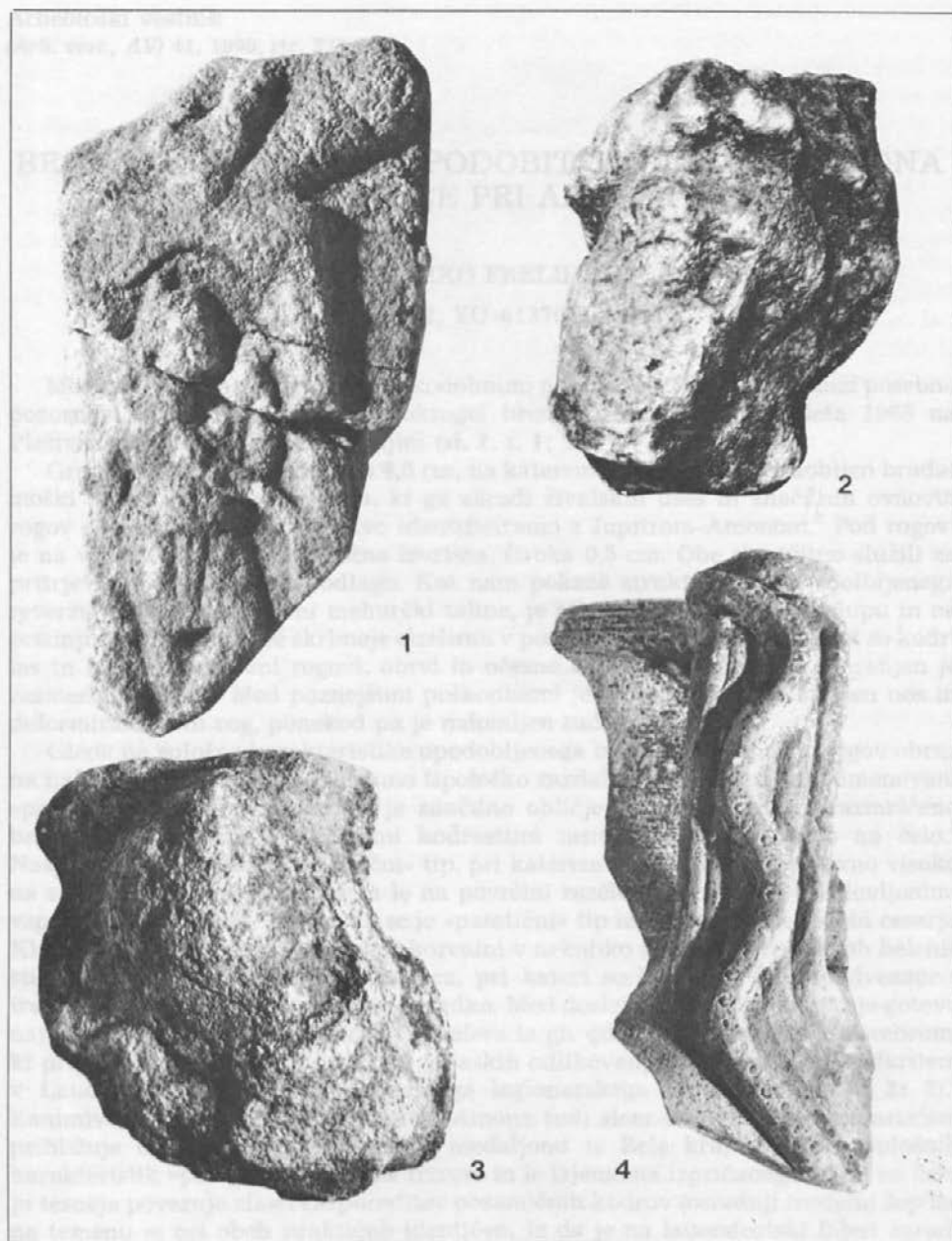
**Taf. 2:** Ptuj, Fünftes Mithräum. 1 beschädigtes Relief mit Mithras' Opfer, 2 Altarteil mit Widmung dem Gott Jupiter.



**T. 3:** Ptuj, Peti mitrej. 1 del oltarja s črkama P in G, 2 poškodovana Mitrova glava, 3 del reliefa s predstavo Sola, 4 del reliefa s predstavo Lune.

**Taf. 3:** Ptuj, Fünftes Mithräum. 1 Altarteil mit den Buchstaben P und G, 2 beschädigtes Mithrashaupt, 3 Relieftteil mit Darstellung des Sol, 4 Relieftteil mit Darstellung der Luna.





**T. 4:** Ptuj, Peti mitrej. 1 del reliefa s predstavo Kavtopatesa, 2 poškodovana glava Kavtopatesa, 3 poškodovana glava Kavtesa, 4 fragment obredne posode s kačo na ročaju.

**Taf. 4:** Ptuj, Fünftes Mithräum, 1 Relieftteil mit Darstellung des Cautopates, 2 beschädigtes Haupt des Cautopates, 3 beschädigtes Haupt des Cautes, 4 Fragment eines Kultgefäßes mit Schlange auf dem Henkel.