

1952



SLOVENSKI ČEBELAR



ŠTEVILKA

6

SLOVENSKI ČEBELAR

GLASILO ZVEZE ČEBELARSKIH DRUŠTEV ZA SLOVENIJO

6. številka

V Ljubljani 15. junija 1952

LIV. letnik

Vsebina

Ob šestdesetletnici rojstva maršala Tita	105	Ing. Jože Rihar: Čebelarke opažovalnice v aprilu	120
Stane Mihelič: Sodobni AŽ-panj (Nadaljevanje)	106	Mali kruhek: Prebrisanost krastače. — Še o plesu čebel. — Nosestavost. — O čebelarstvu pa nič. — Strokovnjaki	121
Josip Pirnat: Kako sem zamenjal mlado matico za staro	110	Naša organizacija Zapisnik o prvem rednem običnem zboru ČDS	123
Virmašan: Spomini	112	Natočimo čitega vina!	126
Gosposvetski: Kako naj čebelarimo?	114	Na ovitku: Osnutek uredbe o prevozu čebel v ajdovo pašo.	
C. L.: Borba s trotovkami	116		
Franc Farazin: Mesečna navodila	117		

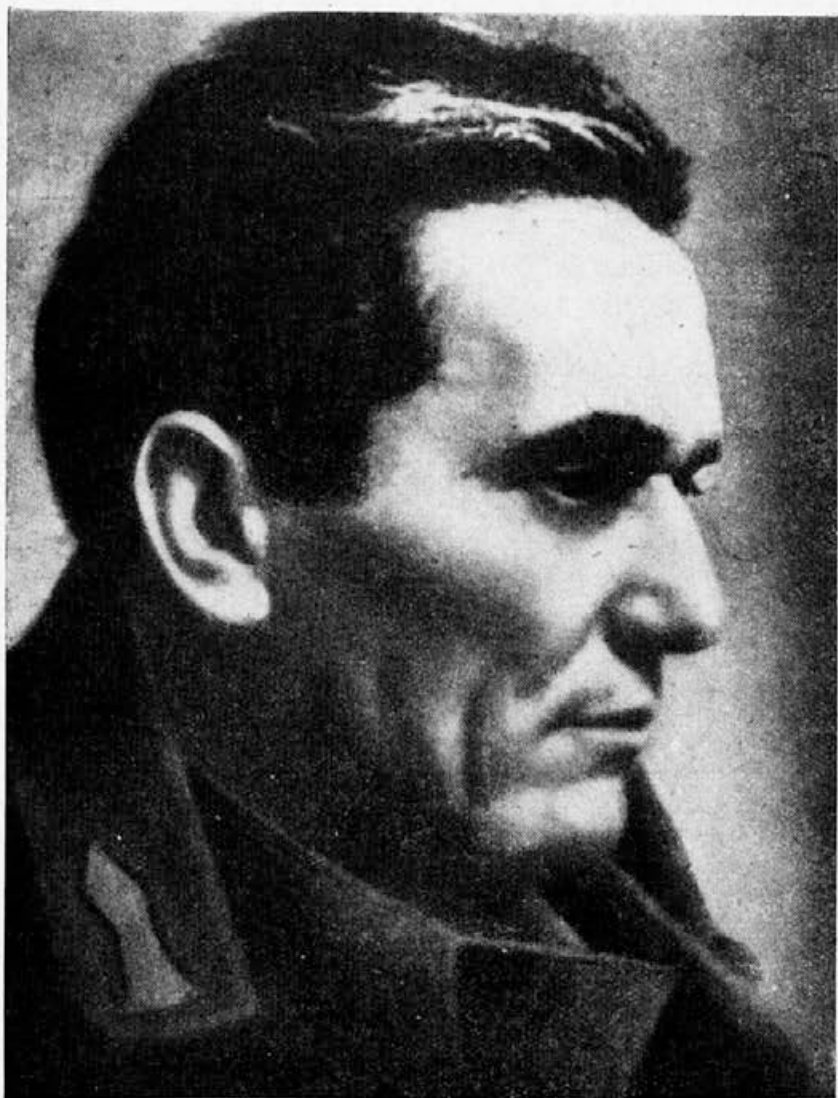
List izhaja vsakega 15. v mesecu. Izdaja ga »Zveza čebelarških društev v Ljubljani, Tyrševa cesta 21, tiska »Umetniški zavod za litografijo« v Ljubljani. Urejata ga in za uredništvo odgovarjata Stane Mihelič in Vlado Rojec. Tehnični urednik Josip Kobal. Letna naročnina za člane 300 din, za nečlane in izozemstvo 450 din, posamezna številka 35 din. Številka čekovnega računa pri Narodni banki v Ljubljani: 601-95331-8

Osnutek uredbe o prevozu čebel v ajdo in druge paše

Ker je ajda v Sloveniji poslednja izdatnejša čebelja paša in med, ki ga naberejo na njej čebele, dostikrat edina primerna zimska hrana zanje, se je pokazala potreba po zaščiti ajdovih pasišč. Še pred vojno je izšla posebna uredba o prevozu čebel v ajdovo pašo, ki pa je danes v nekaterih določilih pomanjkljiva in kolikor toliko zastarela. Zato je odsek za prevažanje čebel in razmnoževanje medovitih rastlin pri Zvezi čebelarških društev izdelal nov osnutek take uredbe. Ker je želja Zveze, da bi pri temu osnutku sodeloval čim širši krog čebelarjev, ga objavlja v »Slov. čebelarju« in daje s tem v diskusijo. Upoštevati pa bo mogla samo tiste izpreminjavalne predloge, ki jih bo prejela do 1. julija t. l. **Hkrati naroča vsem organiziranim čebelarjem, da se do izida nove uredbe ravnajo pri letošnjih prevozih po določilih objavljenega osnutka, čeprav še ni uzakonjen.**

1. člen: V območju okrajnih ljudskih odborov LRS smejo čebelarji - prevaževalci postavljati v ajdovo pašo na za to določena stojišča samo določeno število čebeljih panjev. Postavljati jih smejo v ajdovo pašo le tisti čebelarji, ki jim to pravico priznavajo določbe te uredbe.

2. člen: Kataster ajdovih pasišč sestavijo za svoje območje čebelarška društva. Na osnovi katastra predlagajo število stojišč in število panjev za posamezna pasišča. Ta svoj utemeljeni predlog pošljejo Zvezi čebelarških društev v Ljubljani v potrditev. Zveza po svojih izvedencih preveri resničnost podatkov in predlog odobri, popravi ali v celoti zavrne, kar mora objaviti v »Slovenskem čebelarju najkasneje v 30 dneh. Če se čebelarško društvo s tem ne strinja, ima pravico do pritožbe na občni zbor Zveze, vendar do odločitve občnega zbora velja odločba Zveze.



Ob šestdesetletnici rojstva maršala Tita

se pridružujejo njegovim neštetim častilcem tudi slovenski čebelarji. Pozdravljajo ga kot herojskega voditelja jugoslovanskih ljudskih množic v najusodnejših trenutkih njihove zgodovine, kot neumornega graditelja nove družbene stvarnosti, kot neustrašnega borca za pravice malih narodov in kot iskrenega pobornika za svetovni mir. Ko se ob njegovem pomembnem življenjskem jubileju spominjajo velikih zaslug, ki si jih je pred vojno in med vojno pridobil v jugoslovanskem osvobodilnem gibanju, mu žele, da bi še mnogo let uspešno deloval v korist našega ljudstva in naše socialistične domovine,

Sodobni AŽ-panj

Prednja končnica AŽ-panja.

Prednja končnica AŽ-panja sestoji iz notranje stene (8) in zunanjega opaža (1). Med obema je v posebnem vmesnem okviru (12, 15, 14) zaprt prazen prostor, v katerem je zrak kot izolator. Debelina posameznih sestavnih delov prednje panjske končnice je naslednja:

notranja stena prednje panjske končnice	16 mm
vmesni okvir , ki oklepa prazni prostor med obema stenama . .	22 mm
zunanji opaž prednje končnice panja	16 mm
Skupna debelina prednje panjske končnice	54 mm

Medtem ko se notranja prednja stena in okvir pogrezata v obod panja, je zunanji opaž spredaj nanj prabit.

V prednjo končnico AŽ-panja je vdelana nepremična **zgornja brada** (19), ki jo uporabljamo hkrati kot ročaj pri dviganju in prenašanju panja, in lesena zagozda, imenovana **premično žrelo** (18). Zgornja brada in premično žrelo sta izdelana iz trdega lesa.

V primerjavi z drugimi deli panja je prednja končnica AŽ-panja najdebelejša, pač zato, da varuje čebelje družine pred vsemi vremenskimi nezagodami, zlasti še pred preveliko vročino, hudim mrazom in naglimi, nenadnimi spremembami temperature sploh. Vemo namreč, da je v skladovnici panjev ravno prednja končnica AŽ-panjev najbolj izpostavljena raznim vremenskim neprilikam.

Vprašanje, ali taka panjska končnica, kot je zgoraj opisana, dovolj štiti čebele v AŽ-panju, se zdi, da še ni rešeno. Po mojem mnenju je zrak, ki ga zapira vmesni okvir med notranjo steno in zunanjim opažem, slab izolator, ker ni dovolj, t. j. hermetično zaprt. Tudi je njegova prostornina prevelika, da ne bi krožil in s tem spreminjal svoje temperature. Vsekakor bi bilo bolje, da bi ta prostor izpolnili z oblanci ali kakim drugim slabim prevodnikom toplote. Dejstvo je namreč, kar trdi tov. Debevec v drugi številki »Slovenskega čebelarja za leto 1952 na strani 25: »... na notranji steni (panja; op. pis.) se vso zimo nabira vlaga (črne sprednje letvice satnikov, kot oglje črna sprednja stena znotraj!), na zunanji strani pa se pojavljajo vodeni mehurčki, ki razganjajo barvo.«

Notranja stena prednje končnice je sestavljena iz več 16 mm debelih prečnih deščic, dolgih 566 mm različne širine. Z utori in spahi se spajajo druga z drugo. Spodnja teh deščic (9), ki navznoter zapira verando, je debela 22 mm, da bolje zadržuje toploto, ker tu ni zunanjega opaža.

Pri dnu je v to deščico vdelano po vsej širini panja **premično žrelo** z vezanim navadnim žrelom, dolgim 120 mm in visokim 8,5 mm. Ameriško žrelo, kakor tudi pravimo tej zagozdi zato, ker so jo uvedli v čebelarstvo Amerikanci že proti koncu prejšnjega stoletja (menda A. J. Root), je pri nas takoj po prvi svetovni vojni priredil za AŽ-panj A. Bukovec (1918); omenja ga 1919. leta urednik »Slovenskega čebelarja« M. Humek, ko ponatiskuje Žnidaršičev članek iz leta 1910. o AŽ-panju in hkrati navaja razne preureditve; leta 1925. pa ga je opisal v »Slovenskem čebelarju« Fr. D. Jug na strani 17 do 19.

Na notranji strani je visoko 24 mm, medtem ko je odprtina pod spodnjo deščico notranje prednje stene, kamor ga namestimo, visoka 26 mm. Omenjena

razlika v višini je namerna, ker se les zlasti pozimi rad zaradi vlage napne. V takem primeru bi tesnejšo zagozdo le s težavo in z vznemirjanjem čebel mogli vzeti iz panja ali pa jo poriniti vanj. Dolgo je kak mm manj kot 366 mm (iz istih razlogov kot zgoraj) in 22 mm debelo. Da bi dobilo premično žrelo trdnjšo oporo v panju in da bi ga boljše zapiralo, ima ob zunanji strani zgoraj 6 mm visok in ravno toliko širok rob po vsej dolžini, s katerim se opira v primeru zarezo v deščici nad njim, na koncih je pa potisnjeno z enakim milimetrskim robom kot vse deščice notranje stene v zareze stranic oboda. Z dvema škrnjakoma ga pritrdimo k notranji prednji steni, s katero tvori isto ravnino.

Čemu nam je potrebno premično žrelo? Ne da bi se spuščal v podrobnosti, bi rekel tole: Pri panjih, ki se opravljajo od zgoraj, ga je rodila potreba, ker bi sicer moral imeti vsak magazin (obod, nastavek) svoje posebno žrelo; nadalje bi morali vedno odstranjevati plodišče, kadar bi radi očistili dno panja. Pri našem AŽ-panju teh nevšečnosti ni, ker ga opravljamo od zadaj, vendar pa nam tako žrelo koristi. Spomladi in tudi sicer, kadar je vreme neugodno, nam ni treba odpirati panjev, pa kljub temu od spredaj, ko odvezamemo premično zagozdo, lahko pogledamo v panj, mu očistimo dno, odvezamemo lepenko i. p. Nekateri pri premičnem žrelu celo krmijo čebele (zlasti spomladi špekulativno), jim po potrebi dodajajo vodo, ob dobri paši premično žrelo kratko in malo odstranijo, prav tako tudi ob veliki vročini, da tako omogočijo boljše prezračevanje panja. Kadar to delamo, moramo paziti, da o pravem času zopet porinemo zagozdo nazaj. Utegnilo bi se namreč zgoditi, če bi na to pozabili, da bi prišlo po paši do ropanja ali do prevelike ohladiive notranjosti panja.

Višina navadnega žrela, vrezanega v zagozdo, je pri sodobnem AŽ-panju 8,5 mm. Ta višina se je uveljavila bolj zato, da bi se ubranili pozimi v panjih nevarnih gostov — rovk, kakor pa zaradi tega, ker bi bila za čebele najprimernejša. Ker je tudi njegova dolžina le 120 mm, potem nam mora biti jasno, da ovira čebele zlasti v pašnih dneh in da jim je v vročih dneh prezračevanje panja sila otežkočeno. Zato bi bilo po mojem mnenju potrebno podaljšati žrelo vsaj na 180—200 mm, če ga že nočemo zvišati na 10 mm, da bi se lahko v njem srečali dve čebeli (druga nad drugo). V zimskem času in ko preneha paša, pa ga zožimo, kolikor je potrebno, s koščkom lesa ali posebnim zapahom.

Hkrati s premičnimi žreli izdeluje danes mizarska delavnica na Vrhniki tudi posebne **lesene zapah** (21), ki jih uporabljamo pri prevažanju. Ti zapahi so preproste lesene zagozde s pravokotno obrezanimi zgornjimi in stranskimi robovi, da nam pri zapiranju ne uidejo v panj. Ko vtaknemo tak zapah v žrelo in zapremo spodnjo brado, se zagozda ne more ganiti nikamor, ker jo tišči v panj zaprta brada. Kadar hočemo čebele izpustiti iz panja, odvijemo škrnjak, s katerim je pritrjena brada, zapah preprosto in mirno potegnemo iz žrela. Edina napaka te vrste zapahov je, da se ne drže panja in da jih zato laže zgubimo, ko jih ne rabimo. Tudi v zgornjem žrelu uporabljamo enako zagozdo (22), ki je s škrnjakom pritrjena k panju. Kdor noče dušiti čebel, mu ne svetujem prevažati panje le z zaprto brado in odprtim žrelom. Posebej velja to še za daljše vožnje. Čebele se namreč nagnetejo v verandi in poginejo.

Pravda o tem, ali je primernejše zgornje ali spodnje žrelo, do danes še ni končana in jaz je ne mislim tu znova načenjati. Omenil bi le, da v prosti naravi najdemo »panje« z žreli v različnih višinah in da ima zgornje kot spodnje žrelo svoje dobre in slabe strani.

Tudi zgoraj notranja panjska stena ne sega do stropa. Nad njo ostaja še 80 mm prostora. V to odprtino je vdrlano **zamreženo okence** (10, 11). Ob straneh leži okvir okenca kakor prečne deščice v zarezah stranic oboda, zgoraj pa v 5 mm globokem utoru stropnice. Debelina letvic okenca je enaka debelini deščic notranje panjske stene, prav tako je dolžina prečnih letvic (10), njih širina je 15 mm, pokončnih (11) pa 30 mm. Tako dobimo notranjo odprtino okvira. Ta je široka 306 mm in visoka 55 mm. Od notranje strani je na okence pribita mreža.

Okence v prednji panjski končnici AŽ-panja za zračenje med vožnjo smo uvedli po tej vojni, potem ko smo se pri dolgih vožnjah prepričali, da so bili vsi dosedanji načini zračenja AŽ-panjev bodisi odpovedali bodisi so se izkazali za nerodne. Zračenje panjev skozi prednjo panjsko končnico so poznali že prej čebelarji - železničarji (Mažgon, Cvetko i. dr.), vendar pa njihovi panji niso imeli okenc tik pod stropom, poleg tega pa so morali odstranjevati deščice, kadar so hoteli odpreti okence.

Gotovo je ta način prezračevanja panjev od vseh dosedanjih najboljši, zlasti še če pred vožnjo vzamemo iz medišča po dva do tri sate, nerodno in zamudno pa je, ker moramo pred prevažanjem ometati čebele z njih, jih voziti s seboj v posebnem zaboju in jih po končanem prevažanju zopet devati nazaj v panje. Končno pa tudi ta način zračenja ni tak, da bi ne bilo treba misliti na izboljšanje. Vemo namreč, da je najboljše zgornje zračenje panjev, v katere prihaja čim manj svetlobe. Vse to pa je potrebno seveda le za dolge prevoze v vročih dneh.

Vmesni okvir, ki je med notranjo panjsko steno in zunanjim opažem, je narejen, kakor smo že rekli, iz 22 mm debelih in 30 mm širokih letvic (12, 13, 14). Visok je 440 mm, širok pa 366 mm. Vodoravna letvica (14) iste debeline in širine s svojim spodnjim robom v višini dna zgornjega žrela deli vmesni okvir v dva dela. Dolga je, kot je notranja širina okvira, t. j. 306 mm. Pod vmesnim okvirom, na katerega pribijemo z notranje strani deščice notranje prednje stene, ostaja 75 mm visok prostor za verando, nad okvirom pa 65 mm odprtine za zgornje prednje okence.

Zgornja brada (19) je v celoti široka 70 mm. V prednjo panjsko končnico sega do notranje prednje stene, na katero je od notranje strani pritrjena s štirimi lesnimi vijaki. Debela je na notranji strani 23 mm, tisti del njene zgornje površine, ki tvori naletno desko, pa se stanjša poševno navzdol in navzven, da lažje odteka voda. Zato je brada spredaj debela le 16 mm. Dolga je kot zunanja širina panja; na notranji strani je na obeh konceh pravokotno prirezana v širino 23 mm in na dolžino 316 mm, da lahko doseže notranjo panjsko steno in se približno 5 mm globoko zajeda v stranici vmesnega okvira. To je potrebno zaradi njene trdnosti. Sprednji del brade, ki tvori naletno ploškev, se z obeh koncev v navznoter obrnjeni krivulji zožuje tako, da meri sprednji, najožji del le 220 mm. Na spodnji strani brade je utor, v katerega sega deščica prednjega opaža in 20 mm širok ter 15 mm dolg žlebiček, ki nam omogoča trdnejši prijem, kadar hočemo dvigniti ali prenesti panj.

Nad zgornjo brado je vrezano 80 mm dolgo in 8,5 mm visoko zgornje žrelo. Dno zgornjega žrela je v višini površine okvira matične rešetke v panju. Zaprto je z leseno zagozdo (22), ki jo drži škrnjak. Odpremo ga, kadar imamo v panju dve družini, za nekaj dni tudi tedaj, ko so se v medišču polegli troti in jih želimo spraviti iz medišča.

Zunanji opaž (15, 16) prednje panjske končnice je sestavljen iz petih prečnih deščic. Vsaka je dolga 404 mm, široka 102 mm (5 še +5 mm za utor) in 16 mm debele, prav tako kot deščice notranje prednje stene sta spojeni po dve, in sicer dve pod zgornjo brado in dve nad njo; tretja zgornja (16) pa je pritrjena z dvema 40 mm dolgima šarnirjema na sosednjo tako, da se odpira navzdol, kadar hočemo zračiti panj. Ker je okence zaprto samo s to loputo — znotraj je le mreža — je narejena iz debelejšega 22 mm debelega lesa in na notranji strani ob roboh primerno prirezana, da se prilega v odprtino okenca. Zunanji robovi prečnih deščic so tam, kjer spajajo druga z drugo, posevno prirezani, tako da nastanejo med deščicami plitvi in ozki žlebički.

Spodaj pri zunanjem opažu ena deščica manjka in je tu prednja panjska končnica, kakor smo že rekli, samo enojna. Prostor, ki ga na znotraj omejuje spodnja deščica notranje prednje stene in premično žrelo, ob straneh in pri dnu obod panja, zgoraj pa spodnja stran letve vmesnega okvira, ki je med notranjo prednjo steno in zunanjim opažem, imenujemo **verando**. Pravzaprav je ostalo le ime od nekdanje verande, ki jo pri nas prvič omenja že leta 1901. v »Slovenskem čebelarju« Fr. L-(očniškar? op. pis.) v zvezi s Preussovo pripravo za spomladansko špekulativno pitanje čebel, obešeno pred žrelo panjev. Verando, prirejeno za AŽ-panj, s Kuntzschevo begalnico je pri nas uvedel v 20-ih letih tega stolétja in prvi opisal v knjigi »Naš panj« leta 1925. A. Žnideršič, naslednjega leta pa P. Jocif v »Slovenskem čebelarju«. Menda od leta 1918. je imel tudi A. Bukovec pri svojih AŽ-panjih plitvo verando, v katero se je vlegla zaprta brada. Po tej vojni smo begalnico kljub nekaterim ugovorom pri AŽ-panjih odpravili, ker ni prišla v splošnem praktično do veljave, ostala pa je veranda. Popolnoma brez pomena pa veranda tudi danes ni. Pri krajših prevozih jo zapiramo z brado, ne da bi še posebej zapirali žrelo; pozimi lahko brade popolnoma pripravimo. Čebele imajo vendarle dovolj zraka, ki prihaja skozi zamreženo vežo v bradi. Res pa je, kar trdi tovariš Debevec v že zgoraj omenjenem članku, da je ta del prednje končnice preteneč.

Spodnja brada (17) je 80 mm široka, debela kot zunanji opaž in dolga 366 mm. Na desni strani ima izrezan okrogel zamrežen dušek 35 mm premera. Kakor že rečeno, služi za zračenje panja pri zaprti bradi, vendar pa ne pri prevažanju, ampak le pozimi in kadar bi kdo zlonamerno hotel zadušiti čebele. Pri prevažanju čebel z odprtim žrelom je treba dušek zamašiti.

Brada je pritrjena z dvema po 40 mm dolgima šarnirjema spredaj na podnici oboda, tako da, kadar je odprta, stoji nekoliko posevno navzdol, kadar pa je zaprta, tvori z zunanjim opažem ravno steno. Z gornjim robom se zaprta brada vleže na spodnji rob vmesnega okvira prednje panjske končnice. Zaprto pritrjujemo s škarnjakom, zavitim ob zdoljnem robu spodnje deščice opaža.

Nekaj časa so izdelovali panje z brado, ki je bila dolga, kakor je bil širok zunaj AŽ-panj, t. j. 404 mm. Ker pa se brada rada zvije in potem skozi reže (če ni žrelo posebej zaprto) uhajajo čebele, izdelujemo sedaj AŽ-panje s krajšo brado, na obe stranici oboda pa nabijemo od spodnje deščice opaža do tal približno 105 mm dolge, 20 mm široke in 16 mm debele kose lesa (20), ki preprečujejo ob strani uhajanje čebel, tudi če se brada nekoliko zvije. Da so spodnji sprednji ogli oboda vendarle trdni, jih objemo z valjancem, ki sega približno 70 mm visoko po prednji steni in približno toliko tudi ob zunanjem spodnjem robu dna panja. Valjanec pritrdimo z 8 vijaki (50×25) na panj.

(Dalje prihodnjič.)

Kako sem zamenjal mlado matico za staro

Da je matica srce in pogonska sila vsakega panja, je znano vsem čebelarjem, premalo pa se nekateri ljubitelji čebel ozirajo na starost matic, odbiranj matic, na čistost pasme in podobne stvari.

Moj pokojni oče, četudi je preprost kmet, je vedno pazil na lastnosti matic in čebel sploh ter si vse ugotovitve skrbno zapisoval na zadnje končnice kranjičev. Tam si n. pr. našel takele pripombe: medičar — rojivka — krotak — silno hud itd. Take in podobne ocene posameznih družin pa so nujno potrebne tudi sedaj, v dobi modernega čebelarstva, seveda s to razliko, da jih ne pišemo več po panjih, ampak v nalašč za to pripravljene beležnice.

V svojem čebelarstvu pazim predvsem na to, da pravočasno obnavljam stare matic, kajti družina z onemoglo matico nikoli ne doseže viška razvoja.

Da bi lahko izmenjal nekaj starejših matic, sem tudi lani vzgojil več matic, ki so se, kar je edinstven primer v mojem čebelarskem življenju, vse srečno vrnile s svatbenega poleta.

V vsch družinah sem tako lani poskrbel za mlade gospodinje, le v panju št. 14 mi je bila matica nekoliko zagonetna. Nikakor nisem mogel ugotoviti njene starosti in porekla. Ugotoviti starost pri živini je lahko! Pogledaš na zobe, pa veš, pri čem si. A matica nima zob, in četudi bi znala govoriti, najbrž ne bi povedala prave starosti, ker je pač ženskega spola in nezaupna kot mnoge »Evine hčerke«... Domneval sem, da je matica dopolnila drugo leto, a da se prepričam še o njeni življenjski sili, sem si поблиže ogledal tudi njeno družino. No, v satih sem našel kar lepo zalego razne starosti, primerno zalogo medu in sploh najlepši red.

Prijel sem matico v roke, jo očistil treh krpljev, si jo ogledoval in pre-mišljeval, kaj naj storim z njo. Tedaj pa se je vzbudilo v srcu sočutje, da je nisem umoril, ampak spustil spet nazaj v panj med ljubljene sodelavke.

Nekaj tednov pozneje sem se premislil. Prijatelj z Dolenjskega mi je poslal matico z zagotovitvijo, da je pristna kranjica, mlada, rodovitna — in sploh najlepših kreposti. Kam naj denem to čudo popolnosti? Nikamor drugam kot v panj št. 14!

Spet sem poiskal staro znanko, jo zaprl v kletko, ji dodal nekaj čebel, potem pa vse ujetnice odnesel v sobo na toplo. Čez nekaj ur je osirotela družina zašumela in z otožnimi glasovi oznanila, da je izgubila ljubljeno kraljico. Položil sem kletko z novo matico zadaj za sate in jo pustil tam do večera, da so se čebele dodobra seznanile z njo. Zvečer pa sem kletko odprl, da bi se lahko matica pridružila tujim čebelam.

Drugo jutro sem previdno odprl vratca pri panju in dvignil kletko. A glej čudo prečudno! Na dnu kletke je ležala mrtva matica, okrog nje pa vse one čebele, ki so ji bile dodeljene v spremstvo. Nerazumljiva zagonetka! Vse sem napravil po predpisih in vendar taka polomija!

Brž sem pohitel v sobo, da vrnem družini vsaj prejšnjo matico, ki sem jo bil spravil na toplo. Za vruga! Kletko dobim odmašeno in v njej ni ne matic ne čebel. Postalo mi je jasno: kletko so odmašili radovedni otroci in krilate ujetnice so veselo odletele skozi okno v neznan svet... V tej zadregi se spo-

mnim, da imam v nekem panju dve družini. Sklenil sem odvzeti matico družini, ki je domovala v medišču, in potem čebele pridružiti družini v plodišču. Previdno sem odlagal sat za satom na kozico in si vse skrbno ogledal. Toda matice nisem našel. Zložil sem sate nazaj in, ko se je družina umirila, sem znova začel iskati. Vse zaman! Matice nikjer — kakor bi se bila vdrla v zemljo! Pa se je menda res pogreznila nekam v globino, ker je družina kmalu nato otožno zasumela in mi z ganljivo žalostinko sporočila, da sem ji upropastil matico.

No, kaj naj sedaj ukrenem? Spomnil sem se čebelarjev na Dolenjskem. Tam imajo namreč jeseni po ajdovi paši, ko združujejo čebele, matic na pretek.

Brž sem pisal sorodnici, naj mi preskrbi od znanih čebelarjev nekaj matic in naj mi jih pošlje po pošti. Res, že čez nekaj dni sem prejel dve matici, toda žal obe mrtvi in pomečkani. To ni bilo nič čudnega. Čudno bi bilo, če ne bi bili mrtvi. Kletki sta bili tesno zaviti v pergamentni papir in povezani z vrstico, matici pa v njih brez čebel...

Tristo rogačev! Stvar mi je začela presedati. Takoj sem pisal še po druge matice in natančno razložil, kako naj odpremijo pošiljko. Zares, čez teden dni je priromalo kar pet matic, od katerih pa sta bili le še dve pri življenju. Tudi dodane čebele so bile že skoraj vse mrtve. No, seveda! Bilo je že zelo hladno, poleg tega pa so bile v kletkah cele kepe medu. Čebele in matice so si z medom popolnoma zadelale vzdušnice na zadku in se zadušile.

Dodal sem eno na pol mrtvih matic osiroteli družini, a izdihnila je že v kletki, preden je mogla zlesti v tuji dom. Človek bi v takem položaju počil od jeze. In še to! Kakor v posmeh mi je tedaj pisala sorodnica: »Vem, da si vesel, ker sem ti poslala toliko lepih matic. No, sedaj jih boš pa že imel za nekaj časa. Če še kaj potrebuješ, pa piši!«

O vseh teh neprilikah z maticami sem se v razgovoru potožil tudi čebelarju Janezu iz sosednje vasi. In glej, velikodušno je razdrl malega kranjiča in mi poslal lepo, mlado matico v spremstvu mnogih čebel. Ves srečen sem spet položil kletko zadaj za sate in pustil dragoceno matico vso noč zaprto. Kletko sem odprl šele drugo jutro, ko sem se prepričal, da se čebele proti tuji matici zeto ljubeznivo obnašajo in jo bodo z veseljem sprejele v svoj tihi dom. Da pa mlada nevesta ne bi docela brez dote prišla k tuji hiši, sem porinil zadaj za kletko še sat dišečega ajdovca, zaprl vrata panja in vse prepustil usodi.

Kar oddahnil sem se! Kako tudi ne? Panj je po dolgem času končno vendarle dobil matico in spomladi se bo družina množila, da bo veselje. Drugega dne popoldne sem se spet mudil pri čebelnjaku in urejal panje za zimo. Tedaj pa mi je slučajno obstalo oko na veliki čebeli, ki je negibno ležala na bradi panja št. 14. Pogledal sem natančneje in skoraj bi me bila zadela kap! Bila je mrtva matica, prav tista, ki mi jo je velikodušno poklonil prejšnji dan sosed Janez. To je pa že preveč! Ogenj in žveplo bi bruhal na to vražjo družino! Pa mi je tedaj tiho prišepnil neki glas: »Le čemu se jeziš, saj si sam kriv te žrtve! Pokaj pa si dal čebelam s tujo matico tudi sat medu v panj? V vrvežu in strasti po uživanju so čebele umorile matico kot tujo vsiljivko in se pri tem niso prav nič zavedale, kako silno jim je potrebna.

Da, res! Sam sem bil kriv. Napravil sem bil neumnost. Čebelarim že več let in Abrahama bom videl drugo leto, pa še vedno streljam kozle. Toda tudi sedaj nisem obupal. Poslal sem otroke uro hoda daleč k čebelarju z naročilom, naj še tam snubijo in prosijo za mlado ali staro matico. In ni bilo zaman!

Dobrodušni znanec Lojze mi je poslal matico s sporočilom, da je najbrž že precej priletna, da pa je kljub temu še rodovitna. Kaj sem hotel? Stara ali mlada, samo da je matica in da bom z njo rešil družino propasti. In glejte! To postarno nevesto so čebele veselo sprejele in še danes kar dobro gospodari v tujem panju. Tako sem dosegel edinstveni uspeh v čebelarstvu: da sem mlado, rodovitno matico srečno zamenjal za staro in betežno ter pri tem žrtvoval samo 11 nedolžnih dušic.

Virmašan:

Spomini

Dokazano je, da ni nobena panoga kmetijstva toliko odvisna od vremena kot ravno čebelarstvo. Pridejo leta, ko stane čebelarja vsak kilogram medu več, kot bi dal zanj, če bi ga kupil v trgovini. Tudi lansko leto je bilo eno od tistih, ko niso čebele doma dobile niti za sebe in je bilo treba zimsko zalogo dodati.

Lanska pomlad je bila, kar se vremena tiče, še dosti ugodna, vendar izdatno ni medila nobena rastlina. Največ je bil tega kriv stalen severozahodni veter. Dostikrat je bil tako slaboten, da si ga komaj čutil, a tembolj ga je čutila tehtnica. Navadno ni pokazala zvečer nobenega donosa. Vso dobo od aprila do srede junija so nabrale čebele za zalogo, za nas čebelarje pa nič.

Začel sem premišljevat, kam bi šel s čebelami, da bi jim preskrbel potrebno zalogo za brezpašno dobo, ki traja pri meni do ajde, to je čez dva mesca. Prijatelj z Jelovice me je obvestil, da je tam prišla smreka in me nagovarjal, naj pridem s čebelami k njemu. Šel sem pogledat prostor in uredil tudi vse ostalo, da bi jih takoj lahko postavil v pašo. Smreka je začela mediti ob vznožju, po zatrjevanju domačih čebelarjev pa naj bi se medenje kasneje premaknilo proti vrhu. Žal je to medenje prekinila že naslednjo noč močna ploha. Sploh je paša na Jelovici zelo nesigurna, največ zaradi pogostih neviht, ki se zbirajo v Triglavskem pogorju in prihrume nadjno pogosto še s točo. Da lahko taka nevihta zavre medenje za daljši čas, ali ga sploh ustavi, je samo po sebi umevno. Tako je bilo tudi lani. Kdor je postavil čebele v Jelovico v začetku junija, je še dobil nekaj medu, oni, ki so prišli kasneje, niso imeli nobene koristi od tega. Leta 1950 niso mogli čebelarji točiti pokritega medu, a lani niti odkritega ne, ker je ves kristaliziral. Da ta kraj ni za čebele najboljši, kaže že to, da gredo mnogi domači čebelarji na druga pasišča.

Ker z mojim prevozom v Jelovico ni bilo nič, sva postavila s prijateljem čebele v kostonjevo pašo v Poljansko dolino. Tu ni bilo donosa, kot je bil v Liki, vendar sem bil z usephom zadovoljen. Roji so izdelali satnice in se lepo razvili, vse družine so bile močne in založene z medom, tako da je medu tudi zame nekaj ostalo. Zato sem upal, da bodo pošteno izrabile zadnjo jesensko pašo na ajdi.

Pa človek je že tak, da ni nikdar zadovoljen. Če ima nekaj, želi še več. Prav tako je bilo lani z mano. Že večkrat sem čital in slišal o bajnih donosih na čistecu (bosiljku) v Banatu. Ob ugodnem vremenu baje naberejo tam družine poleg zimske zaloge še po 20 do 30 kg medu. Ker po svojih dolgoletnih izkušnjah in opazovanjih nisem pričakoval lani kakšnega posebnega donosa na ajdi, sem se kot četrti pridružil trojici čebelarjev, ki so se odpravljali v Banat. S sabo sem vzel le polovico družin in prav sem storil. Trem modrim z Jutrovega je svetila in kazala pot v Betlehem zvezda repatica, nas štiri pa je zvalila

v Banat brzojavka, sestojeca iz treh besed. Imeli smo tam čebelarja domačina, ki nas je obvestil o začetku paše. Odpravili smo se z doma v največji naglici, ne da bi se bili prej sami prepričali, ali se splača voziti. Kako smo vozili, ne bom popisoval, ker je to pot napravilo že več slovenskih čebelarjev in je na splošno znana. Vozili smo se z osebnim in tovornim vlakom. Na postajo, ki je bila najbližja izbranemu pasišču, smo prišli šele dopoldne in ne ponoči, kot smo računali. Avta ni bilo nobenega na razpolago, ker so bili vsi zaposleni s prevozom žita. Zadovoljiti smo se morali s konjsko vprego in še to smo težko za drag denar dobili. Pasišče je bilo oddaljeno eno uro od postaje, vročina pa je čedalje huje pritiskala. Kako voziš čebele v taki vročini, ve vsak, kdor je že to izkusil. Ker sem bil kot četrti modri pri skupini, sem tudi za vse »gor plačal«. Imel sem nove panje in res močne družine. Ravno to pa je bilo zame usodno. Med vožnjo po železnici je še šlo, a nekaj ur postanka na postaji in počasen prevoz na pasišče sta zahtevala svoje. Ko so bili panji na pasišču, je imela ostala trojica vse družine žive, meni pa se jih je od dvanajstih pet popolnoma zadušilo, medtem ko je bilo v šestem panju toliko mrtvic, da je pozneje tudi ta izhiral. Tako mi je ostala le polovica družin živih, a niti te niso bile v redu. V mrtvih družinah je seveda vladalo pravo razdejanje. Zaradi silne vročine se je zalega v njih zadušila, satje se je potrgalo, satnice so se popolnoma stopile in med je tekkel iz panjev. Satje z zalego sem stlačil v vrč in vzel s seboj domov, nekaj manj poškodovanih satov sem dal ostalim družinam v medišča v upanju, da jih bodo v pričakovani dobri paši popravile. Prazne panje sem zaprl in jih pustil na mestu. Nisem se maral še nazaj grede pokoriti z njimi. S tem sem napravil še eno napako več. Vanje so se ugnezdele večje in uničile še ostalo satje. Mislim, da si lahko vsakdo predstavlja moje občutke, s katerimi sem se vozil domov. In že tedaj sem naredil trden sklep, da ne bom nikdar več preizkušal svoje sreče v Banatu.

Prve dneve je bilo nekaj paše in začetna poročila so me kar nekam potolažila. Prišla pa je nevihta s točo in opravila svoje. Kar je po toči ostalo, je uničila še košava, tako da ni bilo nobenega donosa več. V drugi polovici avgusta sem šel pogledat, kako so že panji »zaliti« in kdaj bo treba točiti. Ko sem prišel k čebelam, se mi je nudila žalostna slika. Družine so bile šibke, brez medu in brez zalege. Vrnil sem se domov in takoj obvestil o tem ostalo trojico soprevoznikov. Nemudoma smo se odpravili po svojo revščino. Nazaj grede niso bile težkoče dosti manjše kot ob prevozu na pašo. Spoznal sem resničnost pregovora, da se ovca striže takrat, ko ima volno. Jaz sem svojo revščino spravil domov, ostali trije pa so šli še v Liko na žepek. Pašo so ujeli za zadnji konec repa in med, kar so ga dobili, dobesedno kupili.

Iz opisanega bi posnel v glavnem dvoje naukov: 1. Ne verjemi ustnim ali pismenim vestem o bajnih donosih v tujih krajih, ampak se prej sam prepričaj, kako je s pašo! 2. Preden odrineš na pot uredi vse potrebno glede prevoza, zlasti glede prevoza z železniške postaje na oddaljeno pasišče!

Dosti sem že prevažal in pri vsakem novem prevozu sem se nekaj naučil. Žal, da je ta šola precej draga! Marsikaj sem že doživel, a treh prevozov, to je prevoza v akacijevu in ajdovo pašo leta 1946. in lanskega v Banat ne bom nikoli pozabil. Trud in stroške, ki jih terjajo taki prevozi, še nekako pozabiš, težko pa je danes nadomestiti izgubljene družine in uničeno satje. Zato bi bil prav vesel, ako bi bila to moja zadnja neumnost, ki sem jo napravil pri čebelah.

Kako naj čebelarimo?

Vsak bralec mi bo gotovo odgovoril, da je treba čebelariti pač tako, da bo pridelek medu in voska čim večji. Da bi dosegli čim večje uspehe, se je v čebelarstvu v zadnjem stoletju marsikaj izpopolnilo. A če primerjamo način čebelarjenja pred 80. leti z današnjim, bomo mirno lahko rekli, da smo ga zelo izboljšali in s tem zvišali produkcijo medu. Na stotisoče kilogramov medečine bi ostalo neizkoriščene, ako bi čebelarili tako primitivno, kot so čebelarili naši dedje. To je zlata resnica. In vendar se dobe čebelarški pisci, ki to resnico nekako zanikajo. Lanč je prinesel »Slovenski čebelar« na zadnji strani 3.—4. številke izvlečke iz raznih naših in inozemskih listov. Posebno sem si vtisnil v spomin ugotovitev, ki je posneta po drugi številki »Schweizerische Bienen-Zeitung«, da donos medu ni odvisen od čebeljega plemena, niti od še tako izumetničenega čebelarjenja, pač pa od vremena in paše. Poročevalec dostavlja, da je ta ugotovitev točna.

Ker ima »Slovenski čebelar« zelo velik krog čitateljev, se je bati, da bodo ravno tisti, ki so najbolj potrebni čebelarskega pouka, nekako omalovaževali ta pouk, češ saj vsa navodila nič ne pomagajo. Če ni lepega vremena in paše, ni medu. Iz lastne skušnje mi je znano, kako radi se čebelarji oprimejo takih naukov. Ne morem pozabiti, kako težko sem pred leti prepričal nekega čebelarja, da je za zimsko zalogo potrebnih 12 kg medu na AŽ-panj. Ta čebelar je namreč nekje čital, da zadostuje za zimsko zalogo 8 kg medu, šele ko so mu pozimi 1941 do 1942 pomrle vse čebelje družine od gladu, je spoznal svojo zmoto. Je pač tako, da se čebelarji takoj navdušijo za navodila, ki dopuščajo pri čebelarskih opravilih večjo komoditeto. Zato moramo biti bolj oprezni pri takih izjavah. V svoji dolgoletni čebelarski praksi sem doživel marsikaj, kar je v ostrem nasprotju z ugotovitvijo v omenjeni številki Schweizerische Bienen - Zeitung. Pri vseh opravilih v čebelnjaku sta moja stalna spremljevalca beležnica in tehtnica. Zato bom navedel nekaj konkretnih primerov, iz katerih je razvidno, kako velik delež ima pri čebelarskih uspehih tudi čebelja pasma in tako imenovano izumetničeno čebelarjenje.

Ko sem pričel čebelariti, sem si nabavil čebele od dveh čebelarjev. Prvi prodajalec (z imenom T.) je imel same kranjiče. Čebele v njih so bile čiste sive kranjice. Drugi prodajalec (z imenom B.) je čebelaril v AŽ-panjih, njegove čebele pa so imele na zadku rumene pasove. S temi čebelami sem čebelarih kakih 10 let. Med tem časom sem opazil, da je donos pri čebelah T-ja stalno večji kakor pri čebelah, kupljenih od B-ja. V 10 letih je znašala povprečna razlika 45 odstotkov. T-jeve družine so bile navadno srednje močne in dobro založene z medom. Družine prodajalca B-ja so bile vedno zelo živalne, a bore malo medene. Začel sem razmišljati, kako je mogoče, da nastajajo takšne razlike v donosih, ko so bile vendar pašne razmere za vse družine enake. Tudi sosednji čebelar mi je tožil, da so čebele, kupljene od B-ja, zelo slabe. Odločil sem se za postopno izmenjavo bastardnih matic z maticami iz družin, ki so bile dobre medarice. In glej! Že čez dve leti ni bilo v čebelnjaku bistvenih razlik v donosu. Pozneje sem od omenjenega čebelarja kupil še nekaj čebel, a me ni zadovoljila niti ena družina. Z izmenjavo matic sem razlike izravnal.

Čebelarja B-ja sem večkrat obiskal, da bi videl, kako čebelarji. Mož mi je vedno trdil, da se čebelarjenje na med ne izplača. Rentabilnost je v čebelarstvu dosegel s tem, da vsako leto prodaja žive čebele s panji vred. To je tudi razumljivo, saj se bastardne družine hitro razvijajo in so navadno zelo živalne.

Kaj pa drugod po svetu? Pred mano leži februarška številka »American Bee Journal 1951. V njej je članek z naslovom »Kaj stane barva?« (What Price Color?) Pisec dokazuje, kakšno škodo imajo ameriški čebelarji zaradi tega, ker gojijo čebele italijanske pasme, ki je baje zaradi svoje lepe rumene barve pri njih zelo priljubljena. Članek prikazuje kranjsko pasmo kot najboljšo na svetu. Torej tudi ameriški strokovnjaki priznajo, da je pasma tisti činitelj, ki povečava uspehe v čebelarstvu. Tudi v nemških čebelarskih knjigah sem večkrat bral, da je donos medu odvisen od paše in dobre čebelje pasme. Naj bo o pasmi dovolj, sedaj pa malo pokrampljajmo o izumetničenem čebelarjenju!

Pri nas na podeželju je navada, da se čebelarji omejujejo pri čebelah samo na najnujnejša opravila. Vse drugo smatrajo za igračkanje, ali pa se izgovarjajo, da nimajo časa. Ko sem pred leti priporočal, da bi naj čebelarji zbirali cvetni prah in z njim spomladi krmili čebele, je na zboru naše podružnice izjavil predsednik, da je to delo prezamudno. V ameriških čebelarskih cenikih sem večkrat naletel na priprave za nabiranje cvetnega prahu, kar dokazuje, da se ameriški čebelarji kljub temu, da čebelarijo na veliko, le ukvarjajo tudi s tem drobnim delom. Končno pa vsakdo ve, da je cvetni prah, pomešan z medom, prava poslastica za čebele. Spomladansko krmljenje s tako hrano pospeši nagel razvoj čebeljih družin. Ker imamo Slovenci bolj hladne pomladi, smo tako rekoč primorani skrbeti za zgoden razvoj čebel. Iz izkušnje vem, da bi bil dostikrat brez medu, ako ne bi izkoristil pomladanske paše. Pripraviti družine do zgodnjega močnega razvoja pa ni tako lahko, saj so čebelam dostikrat onemogočeni izleti, na katerih naj bi dobile vodo in cvetni prah. Dober čebelar se bo v taki situaciji takoj znašel. Nudil jim bo vse potrebno in s tem dosegel nadaljnje zaleganje matic. Žal, da je takih čebelarjev zelo pičlo število; kajti dodajanje cvetnega prahu velja na splošno za igračkanje ali izumetničeno čebelarjenje. Razumem, da je to delo za čebelarja z večjim številom panjev težka stvar, a se vedno izplača. Brez truda ni kruha!

Pred leti sva s sosedom zgradila vsak svoj čebeljak. Čebelnjaka sta bila oddaljena drug od drugega 100 m. Sosed je postavil svoje družine v čebeljak v 6 AŽ-panjih mesca marca. Jaz sem jih dal v svojega prav tako v 6 AŽ-panjih mesca aprila. Nastopilo je večtedensko deževje. Ker sva ob vselitvi imela oba enako močne družine, sem sosеду svetoval, naj čebele krmil s cvetnim prahom ter jih po potrebi napaja. On se za to ni zmenil, češ da je tako delo igračkanje in da zanj sploh nima časa. Jaz sem svojim družinam nudil vse potrebno, da bi matice v njih ne prenehale zalegati. V drugi polovici maja se je vreme izboljšalo in pojavila se je paša na listni mani. Ko grem 29. maja mimo čebelnjaka svojega soseda, me ta pokliče in prosí, naj mu pridem pomagat pri prestavljanju. Prestavila sva vseh 6 AŽ-panjeve ter jim hkrati dodala nekaj satnic v dograditev. Družine so bile še dokaj živalne, ob robovih starega satja pa so se že videli znaki novenja. No, sosed je bil s svojimi čebelami kar zadovoljen in je pripomnil, da so se

tudi brez njegove pomoči dobro razvile. Jaz sem molčal, ker mu nisem hotel kaliti veselja. Od njega sem šel v svoj čebelnjak. Ko sem čebele pregledal, sem bil kar osupel. Vsa medišča so bila dobesedno zalita z medom. Iz enega sem kar pri priči iztočil nekaj medu, iz ostalih pa naslendji dan. Sedaj sem šele spoznal, kako bogato so mi poplačale čebele moj trud. Medtem ko sem jaz lepo točil, je dajal sosed šele satje v medišča. Kolikor se spominjam, sem pridelal po 21 kg medu več na panj kakor sosed. Tega mu do danes še nisem povedal. Podobnih primerov sem doživel še več v dobi svojega čebelarjenja. Seveda, kadar je topla zgodnja pomlad, takrat so taki ali podobni ukrepi nepotrebni. Končujem z ugotovitvijo: Za dober uspeh so potrebni **paša, marljiva pasma in stremljenje čebelarja k napredku**. Če so dani vsi našteti pogoji, potem prav čebelarimo, če pa le eden od njih manjka, je uspeh **okrnjen!**

C. L.

Borba s trotovkami

Prav nič nisem babjeveren, da bi imel številko 13 za nesrečno. Toda letos sem imel smolo v panju števil. 13. Pri prvem pregledu dne 3. marca sem lahko ugotovil, da je bil ta panj najbolj ponesnažen in da je imel mnogo mrtvic. Po 10 dneh je griza prenehala in matica je zalegla kar 4 sate, tako da je bilo upanje, da se bo panj popravil in lepo razvijal. 25. marca pa zapazim, da čebele nemirno tekajo po bradi in sprednji končnici panja, da nekaj iščejo, močno šumijo in se ne dajo utolažiti — znamenje, da je matica mrtva.

Neki notranji čut mi je rekel, da bi bilo najbolje, če bi družino porazdelil med šibkejšo panje, kajti zdaj, ko še ni bilo trotov, bi bilo prezgodaj za vzrejo in sprašitev mlade matice. Rezervne matice nisem imel in bi je tudi ne bilo lahko dobiti od drugod. Znanec čebelar, ki mu je ena matica »umrla«[»] že pred mojo, je naročil na Grmu rezervno, toda prišla je na mesto mrtva, stala pa ga je nad 500 din. Neki drugi čebelar, ki čebelari že nad 20 let, me je opogumil, da osirotele družine nisem likvidiral, temveč tvegaj poskus za spodreditev mlade matice.

Pa se ni obneslo. Ko sem zapazil, da sta v panju dva zaprta matičnika, se je začel pravi lov na trote, ki jih v mojem čebelnjaku nikjer ni bilo. Pa jih ni bilo tudi drugod, koderkoli sem vprašal in moledoval. Zato je bilo treba počakati, dokler se troti kje ne pojavijo.

11. aprila najdem v svojem panju mlado, zelo majhno matico, ki se je za spoznanje ločila od drugih čebel. Gotovo so jo čebele vzgojile iz več kot tri dni stare ličinke in bi ne bila rodovitna. Verjetno bi živela le kratek čas, kakor trdi »Praktičen čebelar«[»] na strani 96. Čebele so bile nemirne, po mojem mnenju pač zato, ker so se nekako zavedale, da jim manjka nekaj zelo važnega, namreč trotov. Zato sem dal družini iz nekega drugega panja sat, ki je bil zaležen s trotovino. Pa vse to ni zadovoljilo ne mene ne čebel. Čez dva dni sem matico stisnil ter v panj porinil sat z mlado zalego in jajčeci. Vse bi bilo dobro, če bi šlo po moji želji. Toda čebele so se naveličale teh poskusov in so vzele stvar same »v roke«. Želele so si pač lastnih otrok in ne samo takih, ki so bili od drugod vsiljeni. Dva dni po odstranitvi matice opazim, da so čebele nategnile dva nova matičnika, s strahom pa vidim tudi, da so se pojavile trotovke. Izdajala so jih jajčeca, ki jih je bilo celo več hkrati v posameznih celicah. Jajčeca so bila raztršana po satih brez pravega reda in načrta. Nekatera so ležala na dnu celice, največ pa jih je bilo prilepljenih ob straneh ali celo pri vrhu.

Tako se je začela prava borba s trotovkami. Odnesel sem sate kakih 50 m od čebelnjaka in omel z njih vse čebele do zadnje. A jajčeca so se še vedno pojavljala. Vzporedno s tem so se pojavljali tudi matičniki, od katerih so bili nekateri že zaprti. V panju sta nastali dve stranki. Ena je vzdrževala in podpirala trotovke, druga pa si je prizadevala, da bi si vzgojila mlado matico. Pristašnje trotovk so bile tako zagrizene, da so razgrizle oba matičnika in s tem uničile porajajoče se mlado življenje. Zdaj bi bil tudi zame že skrajni čas, da družino, kolikor je še bilo ostalo, razmečem po drugih panjih. Toda moja zadrega je tako ganila prijatelja, da mi je dal lepo lansko matico, s katero naj bi se začelo v »nesrečnem« panju št. 15 novo življenje. Tudi to se ni zgodilo tako, kot sva mislila. Dodala sva družini matico s spremstvom nekaj strežnic v matični kletki. »Po treh dneh jo izpusti«, mi je svetoval, »zlasti, če boš videl, da kletko obseda vsaj nekaj čebel, ki so ji naklonjene. S tem seveda še ni rečeno, da jo bodo sprejele. Panj s trotovkami je trmast.«

Čez dva dni panj odprem, da vidim, če kažejo čebele kaj simpatij do nove matice. Pa ni bilo videti ne prijateljskega ne sovražnega razpoloženja. Nekaj čebel je sicer lazilo po kletki, one znotraj in matiča pa so nemirno begale sem ter tja in želele priti na svobodo. Tedaj pa sem se odločil za rešitev po izreku, da je boljši vrabec v roki kot golob na strehi.

Z dveh satov, na katerih je bilo največ čebel in najbrž tudi največ trotovk, sem živali omel v drug panj, vzel iz panja poleg prejšnjega sat z matico in ga postavil v medišče, v oni panj pa, kateremu sem vzel matico, sem dal matico v kletki.

S strahom sem drugi dan odprl ta panj. Pričakoval sem, da se za matico v kletki nobena čebela niti zmenila ne bo, a bil sem tako prijetno iznenaden, da se mi je storilo milo. Saj se mi je nudil prizor, ki ga pri svojem čebelarjenju še nisem videl: na kletki je okrog in okrog čepelo v strnjeni vrsti do 40 čebel, vse pa so nepremično molile rilčke skozi luknjice v mreži in prožile hrano matici. Ko sem vzel kletko v roke, se nobena čebela niti ganila ni. Vedel sem: matica je dobrodošla. Zato bi jo bil lahko brez skrbi izpustil, a sem iz previdnosti zamazal odprtino v kletki z voskom. In drugo jutro sem videl, kako se je matica prosto gibala med članicami družine, še vedno medla in shujšana od večdnevne ječe. Tudi v družini s trotovkami je nastal z novo matico red in novo življenje. O trotovkah ni bilo nobenega sledu več.

Čeprav sem se obogatil z novimi izkušnjami ter po dobroti prijatelja dodal novo matico, bi vendar kaj takega ne tvegala več.

Franc Farazin:

Mesečna navodila

V juniju dosežejo čebelje družine navadno vrhunec svojega razvoja. V prvi polovici mesca dobi čebelar, ki pusti družine rojiti, pretežno večino rojev. Če je količkaj paše, in če se družine ne pripravljajo na rojenje, izdelujejo v tem času kaj rade satje. Kdor želi sate obnoviti, naj jim sedaj dodaja satnice. Iz plodišča naj prenese eden ali dva sata v medišče, na njiju mesto pa naj postavi satnici. Seveda moraš paziti, da s satnicami ne oviraš matice pri zaleganju. Zato ju postavi na vsako stran tik ob gnezdo. Ako opaziš, da satnice ne bodo izdelane v nekaj dneh, oziroma da se jih čebele sploh niso lotile in da so jih

začele celo luknjati, jih moraš takoj odstraniti. Če tega ne storiš, lahko zavreš razvoj družine, satnice pa skvariš.

Ako je vreme ugodno, bomo konec junija ali v prvi polovici julija tudi že točili. To je najljubše opravilo večine čebelarjev. Sati, ki stoje v medišču nad sredino gnezda, bodo vedno najprej napolnjeni. Točiti lahko začnemo, kakor hitro so čebele začele pokrivati med. Ako meden sat nagnemo v vodoravno lego in pri tem med ne izteka, lahko iztočimo tudi nepokritega. Nezreli med povzroča vretje in pokvari tudi pravilno iztočenega. Točiti moramo seveda v zaprtem prostoru poleg čebelnjaka ali vsaj v njegovi bližini. V čebelnjaku samem, ako ni v njem posebnega prostora, ne smemo točiti, ker bi nas preveč nadlegovale čebele.

Odvzemanje zrelih medenih satov dela zlasti začetnikom mnogo preglavic. Ako so čebele, nagnjene k pikanju, je tako delo za čebelarja prava muka. Zato gojimo le krotke čebele, pa čeprav nekateri trdijo, da prinesejo hude čebele več medu. Če s čebelami pravilno ravnamo in jih preveč ne dražimo, se nam ni bati pikov, z nerodnostjo in napačnim ravnanjem pa tudi lahko najkrotkejšo družino razsrdimo. Navadno se potem nikoli več ne poboljšajo. Predvsem se ne smemo našemiti kot kakšen rokomavh ali, kot bi nas zeblo. Pod obleko se bomo znojili, vonj po potu pa nič kaj dobro ne vpliva na čebele. Skušale bodo ta vonj pregnati. To pa lahko napravijo samo z želom, ki ga znajo spretno uporabljati. Kljub temu, da so hlačnice, rokavi in čebelarška kapa dobro podvezani, najdejo vedno kako luknjo, skozi katero pridejo do kože. Prav gotovo ni prijetno, ko občutimo, da se ena ali več čebel sprehaja v hlačah ali pod srajco. In če napeto čakamo, ali bo pičila ali ne, je to zelo zanimivo — namreč za tistega ki nas opazuje. Jaz imam v poletnem času pri čebelarskih opravkih kratke hlače in zavihane rokave. Včasih sem celo brez srajce in brez mreže na glavi. Nikakor pa ne priporočam rokavic, ker imajo čebele na te posebno piko, zlasti če so volnene. Z rokavicami na rokah nimamo v prstih pravih občutkov in zaradi tega pomečkamo mnogo živali. Sicer pa najdejo čebele s svojim želom tudi skozi rokavico pot do kože. Poleg tega lahko naredimo še kako neumnost, n. pr. spustimo sat, da pade, in podobno. Potem nam res ne kaže drugega, kakor da poraženi zbežimo iz čebelnjaka in prepustimo bojišče zmagovalnim čebelam.

Opisal bom, kako delam jaz, kadar točim. Po možnosti si izberem za točenje lep dan, ko čebele zelo izletavajo, ko je večina pašnih čebel, ki so najbolj nevarne, zunaj. Čas med 12. in 14. uro je neprimeren, ker se takrat mladice praše. Med prašečimi mladnicami pa so tudi take, ki niso še nikdar prej izletele. Ako v tem času odpremo panj, se te dvignejo v zrak, a potem ne najdejo več nazaj, ker smo med tem panj zaprli, žrela pa še ne poznajo. Preden odprem panj, položim potrebno orodje na primeren prostor blizu panja, tako da ga imam takoj pri rokah. Gosja kreljut in posoda z vodo, ki ji prilijem malo kisa, seveda ne sme manjkati. Z vodo si pred vsakim posegom v panj zmočim roke in po končanem delu umijem. Dodani kis zelo ugodno vpliva na čebele. Kdor kadi, si lahko prižge cigaro ali cigareto, sicer pa gre tudi brez tega.

Ko sem panj odprl, spustim v ulice med sati nekoliko dima, nato pa previdno in mirno odstranim okence. Preveč dima ni dobro, ker bi potem med in satje preveč smrdelo po njem in bi čebele bolj razburil kot pomiril. Sedaj šele začnem jemati sate drugega za drugim iz medišča. Vsak izvlečeni sat pre-

gledam in ugotovim, ali je primeren za točenje ali ne. Če se mi zdi primeren, ga postavim na kozico, neprimerne pa pustim v panju. Ako imam kaj praznih satov v rezervi, jih dam takoj na mesto odvzetih. Na kozici postanejo čebele medtem zelo nemirne. Napile so še medu do sitega, pašne čebele, ki najraje pikajo, pa so odletele. Ostale so samo mladice, ki pa niso hude. Zato jih laže ometem s satov nazaj v panj.

Pri ometanju jemljem po vrsti sat za satom v levo roko, ga dvignem nad sipalnik in udarim s pestjo desne roke po drugi roki, v kateri držim sat. Čebele popadajo v sipalnik in takoj iznenadene izginejo v panj. Preostale, ki se še držijo sata, z gosjim peresom ali omelcem sunkovito ometem. Kdor nima Stojkovičevega sipalnika, lahko uporablja lesenitno ploščo, primerno desko ali pločevino. Ako so čebele nemirne, jih pokadimo. Ne pozabimo pa po končanem otresanju panj zapreti. Odvzete sate moramo takoj iztočiti, ker bi se drugače med ohladil in bi ga potem ne mogli popolnoma iztočiti, zlasti hojevega ne.

Preden damo sate v točilo, moramo celice odkriti s posebnimi vilicami. Dober je za odkrivanje tudi nož, ki je seveda nalašč za to prikrojen, jaz sem uporabljal pri tem celo čevljarski krivček. Med odkrivanjem sloni sat na posebnem stojalu s podstavljenjo posodo, v kateri je žičnata mreža. Če pa tega nimamo, je uporabna tudi navadna položena kozica, ki mora biti plitva in še neobtolčena. Vilice zasadimo, začeni pri zgornji letvici, tik pod pokrovci in jih vlečemo počasi proti spodnji letvici. Nikakor ne delajmo obratno, ker so celice nagnjene malo poševno navzgor.

Odkriti sati pridejo v točilo; če ga sami ne premoremo, si ga moramo pač izposoditi. V točilu je koš, na čigar stene naslonimo sate. Nato koš zavrtimo.

V začetku vrtimo zelo počasi in previdno, potem pa čedalje hitreje. Kmalu slišimo padati med ob stene točila. Prvo stran sata iztočimo samo na pol, drugo popolnoma, a ko ga znova obrnemo, še prvo stran popolnoma. Če delamo drugače, se nam satje lomi, zlasti če je mlado. Tudi ni vseeno, kako postavimo sate v koš točila. Paziti moramo, da bo zgornja letvica satnika obrnjena v smeri vrtenja, ker so celice nagnjene navzgor in se zaradi tega med hitreje izceja. Na iztočno pipo obesimo ali položimo na posodo, v katero se nateka med, tudi sito. Če ima sito dvojno mrežo, od katerih je ena redkejša, druga gostejša, se med kolikor toliko izčisti že med točenjem.

Za med smemo uporabiti le brezhibne in čiste posode. Tudi ne smemo dajati v take posode kaj drugega kakor samo med. Med je zelo občutljiv in se rad navzame tujega vonja, s tem pa zgubi na svoji vrednosti. Cinkaste ali pocinkane posode niso primerne za shranjevanje medu, ker bi kislina, ki je v medu, posode razjedla in tako napravila med neužiten ne samo za čebele, temveč tudi za ljudi. Kdor nima primernih pločevinastih posod, lahko shrani med v steklenih kozarcih za vlaganje sadja in sočivja. Steklo ne vpija vonjev in ga vedno lahko očistimo.

Iztočen med naj ostane nekaj dni pri miru, da se očisti. Vsi tuji predmeti (smeti, drobci voska) bodo splavali na vrh ter se tam zbrali v obliki pene. To peno posnamemo, nakar med pokrijemo in shranimo v hladnem, suhem in zračnem prostoru. Pravilno shranjen med se drži neomejeno dolgo časa.

Iztočene sate vrnemo čimprej družinam, preden pa jih damo nazaj v panj, jih poprskamo z vodo.

Čebelarske opazovalnice v aprilu

Čeprav je sneg obležal skoro do konca marca, se je medovito rastlinsivo razvijalo v aprilu pospešeno hitro in vzvetelo celo nekaj dni prej kot druga leta. K temu je pripomogla odjuga in delna suša, ki je proti koncu mesca vplivala na medenje že neugodno. Razlike v cvetenju so bile letos v raznih krajih razmeroma majhne. Podatki povedo, da je n. pr. češnja pričela cveteti istočasno v krajih, med katerimi je bilo običajno do 10 dni razlike.

Razvoj družin se je zakasnil. Le redki opazovalci so konec mesca že nastavljali satje v medišče, nobeden pa še ne poroča o prestavljanju. To se bo pri večini zavleklo v drugo polovico maja. Družine so se začele hitro razvijati konec aprila. Roji bodo pozni.

Dopolnilno k izgubam v letošnji zimi poroča opazovalnica Novo mesto, da je pomrlo 30—40 % družin, zlasti kranjčev, predvsem zaradi lakote. Znova poročajo o lakoti in griži opazovalnice Dobova, Mala nedelja in Dražgoše.

Žerovnica. Pozna zima, ki je trajala tja do 7. aprila, je družinam zelo škodovala. Precej jih je tako oslabilo, da jih je bilo treba združiti. Kljub temu je bila srednja mesečna temperatura v aprilu precej nad povprečno. Zato je sadno drevje začelo cveteti prej kakor običajno.

Opazovalnice v aprilu	Donos ali poraba v			Skupno pridobil ali porabil dkg	Sred. mes. toplina	Dnevi		Sončni sij v urah
	I.	II	III.			izletni	deževni	
	mesečni tretjini/dkg							
Breg — Tržič	- 30	0	- 10	- 40	12,1	27	9	154
Virmaše	- 90	- 50	0	-140	10,0	27	4	230
Preddvor	- 35	- 10	+ 85	+ 40	11,8	25	9	144
Dražgoše	- 60	+100	+ 70	+110	9,3	21	9	126
Tinjan				—	12,0	26	2	295
Moščen Draga	- 50	+220	+110	+ 280	14,2	30	2	240
Renče	- 30	+210	- 30	+150	14,1	29	10	241
Brest	-120	- 40	+100	- 60	—	20	9	—
Žerovnica	- 90	+ 75	+ 50	+ 35	11,1	24	7	170
Livold	-100	- 90	0	-190	13,0	24	2	247
Ponoviče	+ 30	+220	+160	+410	—	23	4	183
Krka	- 90	- 5	- 90	-185	—	26	6	150
Novo mesto	-100	+ 60	+ 45	+ 5	15,0	26	7	280
Novo mesto - Grm	-175	+ 95	+115	+ 35	12,1	26	7	—
Črmošnjice	-145	- 75	- 25	-245	—	26	6	—
Dragatuš	-110	+215	+200	+315	—	23	1	—
Dobova	- 35	+235	- 90	+180	14,0	24	1	151
Št. Jurij	- 25	+100	0	+ 75	18,1	31	6	—
Selnica ob Dravi	- 80	+ 10	+150	+ 80	11,9	27	5	229
Sv. Lovrenc na Poh.	-125	+ 70	+ 65	+ 10	—	29	10	188
Maribor	- 60	- 90	+100	- 50	15,0	28	4	160
Podlehnik	- 60	+140	- 40	+ 40	13,0	26	10	—
S. Lovrenc n. D. p.	-100	+355	+130	+385	13,0	25	6	208
Mala Nedelja	- 55	+ 20	+110	+ 75	13,0	26	4	249
Cezanjevci	-120	- 30	+ 20	-130	—	29	7	196
Pristava	- 95	+310	+105	+320	—	20	3	219
Prosenjakovci	- 90	+280	+270	+460	13,0	26	3	252
D. Lendava	- 85	- 50	+195	+ 60	19,7	26	6	200
Povprečki	—	—	—	+ 78	13,3	26	4	202

MALI KRUHEK

Prebrisanost krastače. V nekem ameriškem listu sem čital tole zanimivost:

Neki posestnik v Doweru v državi Colorado je imel na svojem vrtu čebele v prosto stoječih panjih. Čebele je imel zelo rad. V prostem času se je često mudil pri njih in jih opazoval, kako izletavajo ter priletavajo težko obložene z medecino in obnožino. Opazil je, da marsikatera čebela zaradi utrujenosti in težkega bremena ne prileti na brado, ampak pade pred panjem na tla. Toda to ni nič novega, to se dogaja pred vsakim panjem ob dobri paši. Zanimalo pa ga je, kako si bodo te čebele opomogle in kako bodo končno dosegle žrelo. Toda ugotovil je, da čebel ni nikjer.

Ko je tako stal na preži, je opazil, da so bile pod panjem štiri debele krastače, ki so si bile tam uredile svoje bivališče. Ko se je kateri čebeli ponesrečil nalet na brado in je padla pred panjem na tla, jo je takoj popadla bližnja krastača in jo požrla. Da so bile te štiri roparice pri tako izdatni in okusni hrani debele in mastne, je umljivo.

Ker je čebelar uvaževal, da so krastače v drugačnih okoliščinah koristne živali, jih ni obsodil na smrt, a ker je bolj ljubil svoje čebelice kot te potuhnjenke, je vse štiri spravil v zabojček, jih označil na hrbtu z rumeno oljnato barvo in jih odnesel približno poldrugi kilometer daleč od svojega bivališča. Tam jih je odložil na cesto in se vrnil domov. Radoveden je bil, če mu bo katera teh zaznamovanih krastač še kdaj križala pot. In glej! Te živali niso samo spretno pri iskanju hrane, temveč se znajo tudi dobro orientirati, česar bi jim nihče ne prisodil po njihovi nerodni skakajoči hoji. Že naslednji dan zvečer je opazil čebelar izmed štirih tri krastače s svetlo rumeno črto na hrbtu, kako so skozi neko odprtino v ograji priskakljale na vrt. Brez oklevanja so jo ubrale po najkrajši poti naravnost proti panju, izpod katerega jih je bil pred dvema dnevoma odstranil. Kot da so tu doma, so zavzele vse tri zopet svoja prejšnja mesta v upanju, da bodo bogato poplačane

za vse napore in pomanjkanja preteklih dni.

Čebelarja je sicer zelo zanimala prebrisanost ostudnih krastač, a mu je bilo le več do čebelic kot do nadaljnjih opazovanj. Odstranil jih je tako, da se drugič niso več vrnile.

J. V.

Še o plesu čebel. O plesu čebel na satju ob dobri paši, s katerim seznanjajo svoje tovarišice o virih nektarja v prirodi, je bilo že mnogo napisanega. Zanimiv pojav v tem pogledu sem imel priliko opazovati te dni.

18. april je bil topel dan, česnja v polnem razcvetu, paša dobra. Popoldne je padlo nekaj kapelj dežja. Ko sem ob 17. uri prišel k svojemu čebelnjaku, sem čez nekaj časa opazil, na bradi dokaj močnega panja med prašecimi se čebelami eno, ki se je močno tresla in krepelila s krilci. Videti je bilo, kot da se je s krepeljci zakačila za desko brade in da ne more odleteti. To pa se mi ni zdelo verjetno, ker je brada gladka. Zato sem stopil bliže. Medtem se je čebela že premaknila Vse je tako kazalo, da ji gruča prašecih čebel ni posvečala posebne pozornosti; le od časa do časa se je kaka mimobežeča čebela ustavila ob njej in jo otipavala s tipalkami. Ta čebela je svoj ples izvajala natančno pet minut med čebelami, prašecimi se na bradi, pri čemer se je od časa do časa premaknila. Obrnjena je bila večinoma vzporedno z žrelom. Ko je prenehala, sem jo takoj izgubil v gruči drugih čebel. Vsekakor zanimiv pojav!

Žunko.

Nosemavost. Ko sem lani v maju pregledoval čebele pri čebelarju v sosednji vasi, sem opazil pred čebelnjakom na tleh polno čebel, ki so tekale sem in tja. Dvigniti se niso mogle. Imele so vse napete zadke. Če sem katero stisnil, se je vtilo iz nje blato Čebele so mi padale na tla tudi s satov, ki sem jih bil vzel iz panjev. Nobena se ni mogla dvigniti in zleteti.

Vreme je bilo ugodno in paša dobra. Čebelnjak je stal blizu hrasto-

vega gozda, ki gotovo daje vsako leto več ali manj hrane.

Pa to ni edini pojav. Opazil sem ga po vsem Zasavju in tudi na Pohorju. Prosim tovariša urednika in druge čebelarске strokovnjake, da bi nam kateri temeljito opisal izvor in potek te zavratne in nalezljive bolezni. Vsiljuje se mi misel, da gozdni med pospešuje razvoj nosemavosti.

Franjo Vrčko

O čebelarstvu pa nič. Pred mano na mizi ležijo tri knjige, ki sem jih z veseljem prebiral, pa z nejevoljo v svojem čebelarškem sreč odložil. Te knjige so: Avguščina Laha »Gospodarstvo Jugoslavije«, Antona Melika »Naša velika dela« in »Kaj so videli kmetijski strokovnjaki po svetu«.

Ko sem dobil omenjene knjige v roke, sem bil ves neumen nanje. Prebiral sem jih s tako slastjo, da sem kar požiral njihovo vsebino. Take knjige so zame pravi užitek, kakor sploh vsak strokovno-gospodarski članek, pa naj bo napisan kjer koli: v časopisu ali v knjigi. Saj vzbude take knjige v človeku neko silo, da zagrabi za svoje poklicno delo še z večjo vnemo, ponosno se zavedajoč, da tudi njegovo delo, delo posameznika koristi skupnosti.

Rekel sem, da sem omenjene knjige z veseljem prebiral, a z nejevoljo odložil. Zakaj? V njih so opisane različne važne in nevažne gospodarske reči, o čebelarstvu pa nič. Niti besedice ne! Kdo je temu kriv? Ali tisti, ki so le-te knjige pisali ali oni, ki so jim to nalogo naložili? Ali pa morda pri nas čebelarjih samih? To je le ena stran razmišljanja. Druga te pa zavaja na misel, da morda čebelarstvo v Jugoslaviji ni to, kar bi moralo biti v kmečkem gospodarstvu, ampak da je čebelarstvo le nepomembna veja, ki ni vredna, da bi jo upoštevali. Če n. pr. pregledamo knjigo »Kaj so videli kmetijski strokovnjaki po svetu«, v kateri kar 6 strokovnjakov opisuje svoje vtise s potovanj po Ameriki, Angliji, Švici in Nemčiji, vidimo, da nobeden niti z besedico ne omenja, kako je s čebelarstvom po teh državah. Nehote se človek vpraša, ali ni od teh šestih strokovnjakov nobeden nič čebelarja? A če ni bil med njimi nihče če-

belar-strokovnjak, zakaj pa takega niso poiskali, saj kakšnega vendarle še premoremo. Ali se bo to v bodoče popravilo? Ali ne bi bilo potrebno, da bi naši čebelarji-strokovnjaki prijeli za pero in opisali čebelarstvo Jugoslavije? Ali pa naj bi se ta ali oni čebelarški strokovnjak napotil po svetu na čebelarško študijsko potovanje in bi nam potem kot sad takega potovanja napisal poučen spis o čebelarstvu po svetu? Mislim, da bi ga bili vsi veseli.

Je že tako, da smo odvisni drug od drugega. Gospodarstvo sveta je kakor velik in zelo kompliciran stroj; vse je povezano drugo z drugim in prav tako je tudi s čebelarstvom. V našem narodu in povsod po svetu so ljudje, ki delajo za dvig čebelarstva, tisk pa seznanja ves svet s pridobitvami takih strokovnjakov, da tako pomaga dvigati izobrazbo in strokovno raven vseh čebelarjev.

Nakrst Janez.

Strokovnjaki. Sedel sem pred čebelnjakom in opazoval neugnani vrvež svojih zlatih lahkokrilk, ki so z veliko vnemo obirale žajbelj. »Dober dan, tovariš,« zaslišim za hrbtom glas, ki me je nenadoma zbudil iz čebelarških sanj sredi belega dne. »Stric« Jože, kmetič iz sosednje vasi mi je prišel povedat, da ima sedaj tudi čebele in da jih je nedavno za male denarje dobil od vdove po nekem svojem sorodniku. »Ampak veste, tovariš, moje čebele so posebne sorte in ravno to me je prignalo sem. Prave ponočnjakinje so, zvečer gredo zdoma in zjutraj se zopet vračajo. To imajo gotovo po pokojnem Tone-tu. Ta je v jezo svoje ženice tudi vedno tako delal.«

Seveda sem si stvar nemudoma šel pogledat. Kakor sem pričakoval, mi je že površen pogled na brade povedal, da so tu roparice na delu. Da poučim Jožeta, sva posipala čebele z moko in poslala njegovega sinka k sosednjemu čebelarju vprašat, če prihajajo bele čebele k njegovim v vas. Sinko se kmalu vrne in pove, da je sosed rekel, da bodo njegove čebele najbrž kruh pekle, ker prinašajo moko kar na hrbtih domov.

Pa se oglasi »stric« Jože: »Tovariš, kje pa dobijo čebele kvas?«

NAŠA ORGANIZACIJA

Zapisnik o prvem rednem občnem zboru Zveze čebelarских društev za Slovenijo

(ZČDS), ki je bil dne 6. aprila 1952 ob 9. uri dopoldne v Ljubljani.

Občnega zbora ZČSD se je udeležilo 37 čebelarских društev (od skupno 39) s 63 delegati.

Zbor je vodil predsednik ZČDS tovariš Maks Krmelj, ki je najprej pozdravil navzoče, nato pa ugotovil sklepčnost in predlagal dnevni red. Z dodatnim predlogom tovariša Staneta Miheliča, da naj se vnese v dnevni red še točka o spremembi pravil ZČDS, je bil sprejet dnevni red, kakor je bil objavljen v februarški številki Slovenskega čebelarja.

Po izvolitvi delovnega predsedstva in drugih organov občnega zbora je poročal v imenu odbora ZČDS tov. Cvetko. V uvodnih besedah je omenil nekatere važne gospodarske in politične probleme, ki majo brez dvoma vpliv tudi na delo naše čebelarске organizacije. Obsodil je fašistično italijansko gonjo okoli Trsta in prebral resolucijo, s katero so slovenski čebelarji soglasno obsodili to početje. (Glej Slov. čeb. za mesec maj!). Ko je pojasnil, kako je bilo delo v Zvezi porazdeljeno v letu 1952, je podal poročilo o delu posameznih odsekov. V izvlečku se glasi:

Slovenski čebelar: Slovenski čebelar je po dveletni krizi zopet začel redno izhajati. List se tiska v 5.000 izvodih, naročnikov pa ima doslej 4.298. Od teh je plačalo naročnino za letošnje leto 2.631 čebelarjev v skupnem znesku 631.220.— dinarjev. Doslej je list izhajal na 20 straneh. Po sklepu zadnje seje pa bo že 4. številka lista izšla na 24 straneh, čeprav se bodo s tem stroški za Zvezo povečali.

Iz vsega tega je razvidno, da v letošnjem letu ne bo mogoče znižati naročnine, prihodnje leto pa le, če se bodo stroški tiska zmanjšali ali, če se bo število naročnikov dvignilo vsaj na 5000. Vedeti moramo, da je znesek 200.000 dinarjev, ki ga član-

stvo dolguje za naročnino iz prejšnjega leta, zelo velik. Od ljudi, ki samo kritizirajo, a sami ne nudijo pravičesar, slišimo, da bi se stroški zmanjšali, ako bi bil namesto treh le en sam urednik in ako bi se honorarji znižali. Vsem takim je treba povedati, da vsi trije uredniki ne prejemaajo niti toliko, kot je prejemal za to delo urednik pred vojno, če primerjamo veljavo dinarja z 1:10. Zato mislim, da govorim v imenu vseh, če se tovarišem urednikom za njihovo delo zahvalim in jih samo prosim, da bi delo nadaljevali in skrbeli, da bo list redno izhajal.

Lansko leto smo bili primorani zaradi povišanja cene papirju in tisku med letom zvišati naročnino listu od 100 na 200 dinarjev, letos pa od 200 na 300 oziroma 280 dinarjev.

Lansko leto smo tudi povečali našo knjižnico z okoli 200 knjigami in Jurančičevim rokopisom. O tem vam bo podrobno poročal knjižničar tovariš Josip Kobal.

Gospodarski odsek: Gospodarstvo je najvažnejši činitelj naše socialistične družbe. Gospodarski odsek, ki ga vodi tovariš Polde Namar, je bil med najbolj aktivnimi odseki naše Zveze. Njegovo delo se je na splošno nanašalo na vse gospodarsko poslovanje v Zvezi: od intervencij pri banki za kredit do povezave s posameznimi podjetji Zveze pri določanju cen raznim čebelarским potrebščinam, določanju nagrad iz gibljivega dela plač uslužbencem itd. Gospodarski odsek je imel 12 sej, kjer so člani odseka sklepali o važnih poslovnih zadevah Zveze in svoje sklepe predlagali izvršnemu odboru v odobritev.

Odsek za prevažanje čebel, razmnoževanje medovitih rastlin, opazovanje postaje in zavarovanje čebel. Po vsej Sloveniji imamo sedaj 38 opazovalnih postaj. Nekatere od teh postaj

stojijo že desetletja na istem mestu in ne služijo za obveščanje čebelarjev o morebitnem pojavu izdatnejše paše, ampak le za statistične namene, ki lahko dostikrat dajejo javnosti napačno sliko o resničnem donosu medu v posameznem letnem času. Te obveščevalne postaje bo treba premestiti v bolj izrazite gozdne pašne predele. Vodjem obveščevalnih postaj je izvršni odbor za leto 1950 in 1951 priznal skupno nagrado 30.000 din.

Zveza pripravlja osnutek uredbe za prevoz čebel na posamezne pašne. Ta osnutek bo Zveza predložila v diskusijo najprej čebelarским društvom, nato pa Svetu za kmetijstvo in gozdarstvo s prošnjo, da ga potrdi.

Stojišča za pasišča ne smejo biti povod za spore in prepire med prevozniki in domačimi čebelarji. Urejena morajo biti tako, da bo vsak spor izključen. Omejitvev pasišč naj velja samo za ajdovo pašo, ki je zadnja v letu, druge pašne pa naj bodo proste.

Plemenilne postaje: Plemenilnih postaj imamo sedaj 20. Lansko leto je zaradi blokade krmilnega sladkorja delovalo samo 7 postaj in še te z omejeno kapaciteto. Skupno je bilo na njih sprašenih 762 matice. Nekaj od njih je bilo prodanih v sosednje republike, večina pa jih je bilo porazdeljenih med domače čebelarje.

V letošnjem letu bomo zopet začeli z vzrejo matice in s tem poživili delo na plemenilnih postajah.

Mizarska delavnice: Poleg odsekov za pospeševanje čebelarstva v Sloveniji ima naša Zveza tudi pridobitna podjetja in sicer dve mizarski delavnici, satnišnico in trgovino s čebelarškimi potrebščinami. Mizarska delavnica na Vrhniki je last Zveze, drugo v Krepljah pri Dutovljah pa je imela Zveza do 31. III. 1952 v najemu.

Obeh mizarskih delavnic nismo mogli več obdržati, ker smo najnujnejše vrzeli pri obnovi čebelarstva pri nas v Sloveniji s panji zamašili. Zato smo lastniku mizarnice v Krepljah odpovedali najemninsko pogodbo.

Kapaciteta naše mizarske delavnice na Vrhniki omogoča izdelavo 200 AŽ-panjev mesečno. Njena kapaciteta pa bi se mogla zvišati na 400 panjev mesečno, ako bi imeli primernejše prostore za ta obrat.

Mizarska delavnica na Vrhniki je lansko leto izgotovila 1.140 AŽ-panjev, 432 eksportnih panjev na 7 satov, 740 štirisatnih prašilčkov, 500 čebelarških stojal (kozic), 375 sipalnikov, 27.500 letvic za zbijanje okvirov, 3400 maticnic, 1000 plemenilnikov, 20 čebelnjakov za opazovalne postaje in več drugih manjših stvari. Delavnica v Krepljah je izgotovila 2201 AŽ-panj.

Trgovina: Vse te izdelke, kakor tudi izdelke tovarn in privatnikov smo prodajali v naši trgovini. Lansko leto smo prodali 3137 AŽ-panjev, več eksportovcev in prašilčkov ter drugih lesenih čebelarških izdelkov. Veliko je bilo prodanih tudi točil, vilic in ostalega čebelarskega orodja iz železa in pločevine. Na zalogi imamo vse okovje za AŽ-panje in druge čebelarske potrebščine.

Izvršni odbor je skrbel tudi za to, da je dobila Zveza v banki potreben kredit za nakup medu in voska ter lesa za panje in druge surovine, ki jih je predelala v razne čebelarske potrebščine. Večkrat so nam to o pravem času ni posrečilo, zato smo bili včasih brez te ali one vrste čebelarških potrebščin. Po sprostitvi cen se je zadeva nekoliko izboljšala, vendar pa tu in tam še vedno primanjkuje kak čebelarski predmet.

Lani nam je takratno Ministrstvo za trgovino in preskrbo naročilo, da moramo izvoziti v inozemstvo 40 tisoč kg medu. Da bi tej obvezi zadostili, smo začeli nakupovati med in ga nakupili 23.438 kg. Hkrati pa smo se pogajali s kupci. Pogodili smo se že skoraj za dva vagona medu, prodajo pa nam je preprečil od Zvezne vlade izdani odlok o prepovedi izvoza živilskega blaga v inozemstvo. Nakupljeni med nam je seveda ostal na zalogi. Nikakor nismo mogli pred splošnim padanjem cen živilskim potrebščinam, posebno sladkorju, vsega prodati na domačem trgu. Ostalo nam ga je takrat na zalogi okrog 9000 kilogramov. Pri tem smo izgubili okoli 400.000 din. Cena medu še danes ni ustaljena. Nasprotno pa se je zaradi velikega povpraševanja in potrebe dvignila cena vosku od 450 na 1200 din za kg. Ta cena je začela popuščati šele takrat, ko smo zvedeli, da je cena vosku v Zagrebu 800 din za kg in da prihaja blago k nam na trg.

Satnišnica: V satnišnici imamo stalno zaposlenega enega delavca za čas sezijskega dela pa najamemo še dva pomožna. V lanskem letu smo skuhalih 2725 kilogramov voščin in izgotovili 16.184 kg satnic. Ker imamo vsako leto v sezonskih mesecih v satnišnici ogromno dela, vas prosim, da obvestite in vplivate na svoje tovariše, naj pohitijo z zamenjavo voska za satnice.

Na skupnem sestanku naših zastopnikov in članov Glavne uprave za veterinarsko službo je bil sprejet predlog, da naj si Zveza nabavi za kuho toska primeren avtoklav, v katerem se da vosek segreti na 120 stopinj. Ta vročina ugonobi vse trose, ki povzročajo kugo čebelje zalege. Po naših takratnih informacijah bi nakup tega avtoklava stal okrog 300.000 din.

Odsek za čebelje bolezni: Vodja odseka je bil tovariš Edo Senegačnik, vendar pa organizator dela, ki so ga lansko leto izvajala društva, ni bil on, ker je bil po lastni izjavi vedno službeno zadržan in se tudi sej ni udeleževal. Zato je vse delo pri pregledovanju čebelnjakov in čebel, kolikor ga je morala opraviti Zveza, vodil podpredsednik tov. Cvetko sam.

V katerih okrajih in katera čebelarstva so te preglede opravila, je bilo objavljeno v »Slovenskem čebelarju«. Najradikalneje je to delo opravilo čebelarstvo v Murski Soboti. Tamkaj niso delali nobenih izjem; kar je bilo gnilega in bolnega, so v ognju uničili.

Veliko posla je imelo tudi čebelarstvo društvo Litija. Saj je bilo tamkaj naenkrat ugotovljeno, da je okuženih več čebelnjakov.

K vsem društvom, na katerih teritoriju se je ugotovila ta bolezen, smo poslali bakteriologa dr. Korena, ki je imel povsod predavanje o kugi čebelje zalege.

Pregled čebelnjakov: Lansko leto je izvršni odbor posvetil največ pozornosti organizaciji za pregled čebelnjakov, ker se je začela kuga čebelje zalege v nekaterih okrajih masovno pojavljati. Uporabili smo vsa sredstva in ukrepe, da bi z uspehom zatrli ali vsaj omejili to čebeljo bolezen. Imeli smo tudi več sestankov pri Glavni upravi za kmetijstvo in DOZ-u, ki nam je za to akcijo prispeval 300.000

din. Da bi to bolezen čimprej zatrli, smo bili in smo še tesno povezani z Bakteriološkim veterinarskim zavodom, ki nam je šel vedno rade volje z nasveti in mikroskopskimi raziskovanji mrtvih čebel na roke. Po vsej Sloveniji je bilo v kakih 5000 čebelnjakih pregledanih nad 60.000 čebeljih družin. Pri tem je bila ugotovljena v 52 čebelnjakih pri 111 čebeljih družinah kuga čebelje zalege, 63 družin pr je bilo osumljenih te bolezni.

Po izjavi DOZ-a je bilo lansko leto zavarovanih 9509 čebeljih družin. Za te zavarovane družine je znašala zavarovalnina skupno 198.000 din. Za povzročene nezgode pri čebelah, v katere so vključene tudi čebelje bolezni, je plačala zavarovalnica lansko leto 220.000 din. Če seštejemo obe vsoti nagrade in stroške za pregled čebelnjakov in odškodnino, tedaj vidimo, da je zavarovalnica vrnila čebelarjem skoraj dvakrat več, kakor pa je dobila od njih na zavarovalnini. Tovariši, potrebno je, da posvečamo zavarovanju čebel več pozornosti. Saj bomo imeli od tega le korist.

Po lanskoletnem ustanovnem občnem zboru Zveze izvršni odbor ni hotel takoj začeti z intenzivnim iniciativnim delom v čebelarstvih, ker je bil mnenja, da so dobila že pri sami ustanovitvi Zveze dovolj jasno sliko, kako in po kateri poti naj usmerijo svoje delovanje. Najprej so se znašla čebelarstva društva Murska Sobota, Trebnje, Celje in Kranj. Ta društva so prva začela s ponovno organizacijo čebelarstvih družin na svojem teritoriju. Čebelarstvo društvo v Murski Soboti je bilo eno med prvimi, ki nam je že jeseni 1951 poslalo o posameznih čebelarstvih družinah sezname organiziranega članstva.

Ker je to delo pri nekaterih društvih zelo počasi napredovalo, smo razposlali ob koncu leta 1951 na vsa društva primerne tiskovine za sezname članov in letna poročila. Na tiskovinah so bila tudi razna vprašanja kot n. pr.: ali ima član zavarovane čebele ali ne, ali je naročen na »Slovenskega čebelarja« ali ne. Kljub velikemu statističnemu pomenu je večina društev ali družin tiskovine tako pomanjkljivo izpolnila, da vam ne morem navesti nobenih pravih statističnih podatkov. Društva, Kamnik,

Maribor, Ljubljana, Šentpeter pri Gorici, Ljutomer, Križevci pri Ljutomeru, Sežana, Celje, Gornji grad, Trbovlje, Šoštanj, Črnomelj, Smarje pri Jelšah, Tolmin, Kočevje, Postojna, Ajdovščina, Zagorje, Slovenska Bistrica in Središče ob Dravi pa nam sploh niso poslale seznama članstva in ne letnih poročil. Po ustanovnem občenem zboru smo v eni naših okrožnic pozvali in prosili posamezna društva, da naj nam pisмено sporočijo točen naslov oseb, ki so upravičene sprejemati pošto zanja. Temu pozivu so se odzvala le nekatera društva, v mnogih primerih pa smo morali poiskati naslove iz zapisnikov njih občnih zborov.

Nekaj čebelarških družin je zaprosilo Zvezo za dovoljenje, da se smejo preosnovati v samostojna čebelarška društva, ker so jih njihova matična društva popolnoma zanemarila in se ne brigajo za njihovo delovanje.

Stane Petelin:

Natočimo čistega vina!

V lanski avgustovi številki »Slovenskega čebelarja« smo v članku »Zavarovanje čebel« našli in utemeljili vzroke, zaradi katerih smo uvedli zavarovanje. V istem članku je bilo poudarjeno, da je pogoj za uspešno zavarovanje množično sodelovanje članov - zavarovancev, posebno kadar gre za zavarovanje z nizko letno premijo.

Tako sodelovanje se odraža najbolj v množičnem pristopanju čebelarjev v krog zavarovancev. Njih prispevki se zlijejo v močan fond, iz katerega črpajo koristi tisti, ki jih doleti nesreča.

Državni zavarovalni zavod mora pravilno upravljati ta sredstva in obveščati svoje zavarovance o njih.

Zavarovanje čebel je mogoče urediti po dveh načelih: po načelu vzajemnosti z gibljivo letno premijo in po tako imenovanem komercialnem načelu s stalno, neizpreminjajočo se premijo. Da bomo razumeli razliko med obema načeloma, si ju oglejmo! Letni prispevek pri zavarovanju prve vrste je gibljiv. Ravna se po škodah. Kadar so škode nenavadno velike, nenormalne, če govorimo v jeziku zavarovalnic, se premija poviša ali pa re-

Tudi članskim izkaznicam, ki bi jih morali člani pri posameznih družinah že imeti, so posvečala nekatera društva premalo pažnje. To se sedaj maščuje nad posameznimi člani, ker si brez te legitimacije ne morejo s popustom nabaviti blaga v naši trgovini. Člani, ki ne bodo imeli potrjenih izkaznic, da so za leto 1952 plačali članarino svojemu društvu, ne bodo dobili v naši trgovini pri nakupu blaga nobenega popusta.

Pri pregledu čebelnjakov niso vsa čebelarška društva upoštevala naših navodil. Preglede so odlašala na poznejši čas, kar je vzrok da še danes nimamo podatkov, ali so bili pregledi povsod opravljeni ali ne. Ponekod so baje pregledovalci vršili svoje delo tako, da so brez odpiranja panjev in brez pregleda zalege odločali o zdravstvenem stanju čebel. Taka malomarnost je vsega obsojanja vredna.

ducira odškodninska terjatev. Ta princip zavarovanja ima to dobro stran, da so zavarovanci prisiljeni zasledovati vzroke škod v svojem okolju, jih preprečevati in s tem ugodno vplivati na celoten potek zavarovanja. Zahteva pa ta način posebno vrsto organizacije po tako imenovanih čebelarških zadrugah celical.

Zavarovanje po komercialnem načelu s stalno letno premijo zahteva:

a) pravilno računsko osnovo, kar ni nič drugega kot s podatki o škodah izračunan letni prispevek;

b) množičnost;

c) finančno močno institucijo, ki more ažurno opravljati vse posle, četudi je včasih odstotek škode nenormalen.

Gornji trije bistveni pogoji neposredno vplivajo drug na drugega. Od števila zavarovanj je odvisna računsko osnova, množica zavarovanj pa ugodno vpliva na odstotek škod.

Državni zavarovalni zavod ureja zavarovanje čebel po drugem načelu. Letna premija je bila določena skupno z Zvezo čebelarških društev v upanju, da se bodo čebelarji zanimali za zavarovanje, ter na podlagi

splošnega mnenja čebelarških strokovnjakov o dolgoletno izkušnjo, da škode pri čebelah niso velike. Pri pomniti je treba, da o kakšnih statističnih podatkih o škodah ni bilo govora.

Delo z zavarovanjem čebel na terenu pogosto naleti na težave in vsak dan postavlja pred nas nove probleme. Poleg zdravih, močnih družin imamo šibke, nezmožne za donos, za roje ali celo za življenje. Takih družin ne moremo zavarovati. Poleg solidnih panjev je veliko zastarelih, v nekaterih je ničvredno satje itd. Mislimo pri tem na premijo! Določena je glede na soliden riziko, pri katerem pride v normalnih okoliščinah le po naključju do nesreče.

Zavarovanje je pomoč v nesreči. Če slaba čebelja družina podleže, to ni škoda za čebelarja niti za čebelarstvo. Ako bi zavod priznaval odškodnino za smrt revnih družin, bi škode postale nenavadne, prekomerno število škod pa prisililo zavarovalno institucijo, da zviša premije. Zavarovanje bi bilo težko pristopno in neznosno za vse čebelarje.

Drugi nič manj važen razlog, ki Državnemu zavarovalnemu zavodu narekuje strogost pri izvajanju tega zavarovanja, je splošno pridobitne narave. Napredno čebelarstvo zahteva odbiranje družin. Naše čebelarstvo mora izločiti iz svoje srede vse ostanke zastarelosti. Če bi zavarovali oziroma izplačali škodo za slabiče, če bi zavarovali zastarele panje in s tem favorizirali njih obstanek, ne bi spravili našega čebelarstva v tako stanje, da bi zajelo zdrave in za vse namene uporabne čebelje družine. Na to ne sme pozabiti čebelar, ki želi zavarovati svoje čebele, niti tisti, ki se jezi, če mu odklonimo izplačilo odškodnine, ker se strogo ravnamo po Pravilniku za zavarovanje čebel.

Izkušnje učijo, da so preventivni ukrepi za preprečevanje čebeljih kužnih bolezni in represivni ukrepi za pobijanje teh bolezni mnogo bolj uspešni v državah, ki pospešujejo zavarovanje čebel. Zavarovanje naravnost s prstom pokaže na vse pomanjkljivosti v čebelarstvu, opozori pristojne faktorje na ukrepe in zahteva kazen za vsakega, ki se ne pokorava predpisom. Sedaj laže razu-

memo, zakaj je zavarovanec - čebelar dolžan takoj ob sklepanju zavarovanja kakor ob škodi izérpno odgovoriti na najrazličnejša vprašanja. Cilji preventive igrajo v zavarovanju odločilno vlogo. Ali ni to v interesu umnega čebelarstva?

Ob koncu smatram za dolžnost spregovoriti nekaj besed o Državnem zavarovalnem zavodu. Zavarovanje v socialistični družbi hoče sicer zaščititi oškodovanca, forsira pa predvsem nacelo preventive, saj je za narodno gospodarstvo mnogo boljše, škodo preprečiti kakor pa boriti se s posledicami bolezni. Državni zavarovalni zavod ima mnogo dokazov, da ni kapitalistična ustanova. Povsod, kjer obstoji potreba, nesebično pomaga. Ko so čebelarji sprožili misel o zavarovanju čebel, smo brez pomislekov začeli pripravljati to zavarovanje.

Glede na solidno zavarovanje, še bolj glede na napredek v našem čebelarstvu, se je kmalu po rojstvu te panoge pojavila potreba strokovnega pregleda vseh čebeljih družin v LR Sloveniji. Hoteli smo ugotoviti, kaj sploh imamo! Vse se da izvršiti, če so na razpolago sredstva. Iz fonda preventivnih mer je Državni zavarovalni zavod odobrila v ta namen leta 1950. 94.797— din, leta 1951. 300.000 din, za tečaj čebelarških izvedencev pa 20.102.— din.

Sedaj, ko čitamo v »Slovenskem čebelarju« opažanja posameznih pregledovalcev, vidimo, da je bil tak pregled res nujno potreben. Našli smo okužene čebelje družine, ki bi sicer ostale prikrite, in izvedli zaščitne ukrepe.

Vidimo torej, da je Državni zavarovalni zavod pravzaprav izvršil vse, kar je bilo potrebno za zagotovitev zavarovanja čebel in njegov nadaljnji razvoj. Kaj pa čebelarji sami? O kaki množičnosti oziroma o sodelovanju vseh čebelarjev pri zavarovanju do danes še ne moremo govoriti. Čebelarji z oklevanjem pristopajo v krog naših zavarovancev. Najrazličnejši so pomisleki proti zavarovanju, čeprav je letni prispevek zelo nizek. Za celotno jamstvo 15 naseljenih AZ-panjev je treba žrtvovati 1 kg medu.

Zavarovanju čebel želimo uspešno pot. Čebelar je navajen na red. Vse

ob svojem času in po koledarski točnosti! Posnemajmo naprednejše od nas! Zavarovanje čebel naj bo važna postavka obveznega letnega pravila. Če ne bomo vzeli stvari tako, kot je, grozi nevarnost, da bo zavarovanje ukinjeno. Kdo bo prevzel odgovornost za to, če bodo zaradi nerazumevanja čebelarjev uničeni sadovi dvoletnega prizadevanja vseh, ki želijo čebelarstvu dobro?

Seznam zavarovancev - čebelarjev, ki so v letu 1951 prejeli odškodnino iz naslova »Zavarovanje«

1. Podjetje za preskrbo železničarjev, Ljubljana	3.300	23. Pipan Franc, Skaručna 9, p. Vodice	1.000
2. Vidmar Avgust, Ljubljana, Rožna dol. c. IX-49	1.000	24. Šemrov Jože, Kalce št. 11, p. Gor. Logatec	3.000
3. Mazgon Jože, Ljubljana, Rožna dol. c. VIII-23	1.000	25. Lukančič Jože, Dol. Logatec 64, p. ista.	3.000
4. Žigon Anton, Ljubljana, na, Ižanska 3	2.500	26. Cerar Karol, Tolsti vrh 32, p. Vače pri Litiji	5.200
6. Kastelic Franc, Ljubljana, Predjamska 23	1.000	27. Felcijan Anton, Ločica 55, p. Vransko	1.000
5. Podjetje za preskrbo žel., Ljubljana, Masarykova 15	41.000	28. Markošek Jakob, Sv. Miklavž 20, p. St. Jur. ob T.	2.000
7. Nered Franc, Ljubljana, Rožna dol. c. IX-3	4.000	29. Pangerc Joško, Bodešče štev 19	1.150
8. Cvetko Franc, Ljubljana, Funtkova 23.	1.000	30. Zontar Janez, Virmaše 19	12.500
9. Ing. Rihar Jože, Ljubljana, Predjamska 109	6.000	31. Dular Joško, Krško 121	2.500
10. Borišek Ivan, Polšnik 16, p. Sava pri Litiji	1.000	32. Stojs Jože, Studenec 29	1.100
11. Podobnik Franc, Kalce 41 p. Gor. Logatec	6.000	33. Klanšek Hinko, št. Jurij pod Kumom	2.500
12. Lukančič Jože, Dol. Logatec 64, p. ista	6.000	34. Lukež Aleksander, Brežice	1.000
13. Albreht Jože, Martinhrb 33, p. Dol. Logatec	1.000	35. Kasjak Rado, Sv. Lovrenc na Poh. 64, p. ista	1.000
14. Primic Franc, Dol. Logatec 10, p. ista	1.000	36. Urbanc Maks, Sv. Lovrenc na Poh. 40, p. ista	1.000
15. Intihar Franc, Vel. Štanga 14, p. Prežganje	2.000	37. Kristan Maks, Legen 61, p. Slov. Gradec	1.250
16. Rupnik Valentin, Kalce 9 p. Gor. Logatec	1.000	38. Kresnik Peter, Legen 84, p. Slov. Gradec	1.250
17. Prešern Franc, Želumlje 34 p. Ig	1.000	39. Kacjan Alojzij, Župečja vas 60, p. Sv. Lovrenc na Poh.	1.000
18. Šemrov Jože, Kalce 11, p. Gor. Logatec	3.000	40. Koper Ivan, Sv. Lovrenc na Poh. 179, p. ista	2.000
19. Meršol Filip, Cevica 9, p. Dol. Logatec	8.000	41. Koje Franc, Ceremožiše 31, p. Žetale	14.000
20. Mohar Jože, Tolsti vrh 13, p. Vače pri Litiji	5.400	42. Keržmar Janez, Selo 20	1.500
21. Kastelic Anton, Cevica 17 p. Gor. Logatec	2.600	43. Grabar Ludvik, Selo 12	600
22. Grm Ivan, Vače 30, p. Vače pri Litiji	3.100	44. Tivadar Matija, M. Sobota	7.000
		45. Jezernik Roko, M. Sobota	3.500
		46. Tručl Ciril, Mur. Sobota	2.000
		47. Bejek Joko, Mur. Sobota	8.000
		48. Tručl Ciril, Mur. Sobota	3.000
		50. Kovač Cecilija, M. Sobota	9.000
		51. Benkič Ivan, Sebeborci	16.000
		52. Benkič Ivan, Sebeborci	4.000
		53. Lobnik Franc, Dobrava 6, p. Slov. Konjice	2.000
		54. Splošno kmetijsko gospodarstvo, Metlika	7.000
		55. Meserko Ivan, Bistrica, p. Mokronog	1.000
		56. Logar Jožef, Dole št. 15, p. Idrija	2.000
		57. Breclj Pavel, Ajdovščina, Polževa 5	5.500
		Skupaj Din	234.250

Izplačilo odškodnino je bilo zavrnjeno 18 zavarovancev.

Ajdova pasišča, za katera pristojna čebelarstva društva niso predložila Zvezi čebelarstkih društev pašnega katastra in seznamu stojišč s številom panjev v odobritev, po tej uredbi niso zaščitena.

3. člen: Iz pašnega katastra mora biti razvidno: a) z ajdo posejana površina v hektarih, pri čemer je treba upoštevati povprečje petih let; b) število panjev domačih čebelarstev s panji velike mere, kranjčki ali koši; c) kraj stojišča; d) za koliko panjev zadostuje posejana površina, računano pri tem 6 panjev velike mere ali 10 kranjčev (košev) na hektar posejane površine in d) koliko panjev se lahko še pripelje.

Pašni kataster in seznam stojišč morata biti prevaževalcem na vpogled tako pri pristojnem čebelarstvem društvu kakor pri Zvezi čebelarstkih društev v Ljubljani.

4. člen: Razpoložljiva ajdova stojišča dodeljujejo pristojna čebelarstva društva čebelarjem - prevaževalcem po vrstnem redu prijav, upoštevajoč pri tem prvenstveno čebelarje, ki najdalj časa prevažajo svoje čebele v kraj, za katerega so prosili.

5. člen: Prevaževalec, ki želi prepeljati čebele na ajdovo pašo, mora do 30. junija pismeno prijaviti število panjev tistemu čebelarstvem društvu, na čigar področje želi postaviti panje. V prijavi mora navesti svoj točen naslov in število panjev, hkrati pa priložiti uradno potrdilo, da so njegove čebele zdrave in potrdilo, da je član Zveze čebelarstkih društev. Društvo mora spisek prevaževalcev s potrdili o zdravstvenem stanju v pašo pripeljanih čebel predložiti Okrajnemu ljudskemu odboru.

6. člen: Čebelarstvo društvo vpisuje prijave v poseben seznam po vrstnem redu dospelosti. Dospela prijave mora rešiti najkasneje do 10. julija in pismeno obvestiti prevaževalca, katero stojišče mu je dodeljeno. Stojišče mora ustrezati številu panjev.

Pravica do dodeljenega pasišča je neprenosljiva.

Čebelarji - prevaževalci, ki so dobili dovoljenje za prevoz čebel od čebelarstkega društva, a na dodeljeno jim stojišče ne reflektirajo, morajo jim sporočiti društvu do 20. julija. Da

se prepreči spekulacija s pasišči, bo Zveza proti vsakemu prevaževalcu, o katerem bi ugotovila, da je zaprosil za pasišče pri več različnih čebelarstkih društvih, postopala disciplinsko.

7. člen: Prevaževalec, ki mu čebelarstvo ni moglo dodeliti stojišča, lahko zaprosi za prosto stojišče v območju drugega čebelarstkega društva najkasneje do 20. julija. Prošnji pa mora priložiti pismeno odločbo prvega društva.

8. člen: Čebele smejo prevaževalci postavljati v ajdovo pašo samo na določena stojišča in samo odobreno število panjev. Postavljati jih smejo le čebelarji, ki jim je pristojno čebelarstvo odobrilo dovoz.

9. člen: Pred 8. avgustom prevaževalec ne sme pripeljati čebele v ajdovo pašo. Po končani paši jih mora brezpogojno odpeljati najkasneje do 8. septembra. V izrednih primerih more čebelarstvo društvo rok dovoza in odvoza spremeniti. O tem pa mora obvestiti Zvezo čebelarstkih društev.

10. člen: Prevaževalec mora najkasneje tretji dan po dovozu ustno ali pismeno javiti dovoz čebel pristojnemu čebelarstvem društvu ter se sklicevati pri tem na dobljeno dovolilnico.

11. člen: Stojišča čebel morajo biti oddaljena od prometnih cest in potov najmanj 20 metrov. Prevaževalci naj se glede stojišč sporazumejo z lastniki zemljišč in z domačimi čebelarji.

12. člen: Če v kakem kraju po drugem avgustu toča ali podobna vremenska nezgoda uniči ajdovo pašo, sme prizadeti čebelar do 25. avgusta tudi brez predhodne prijave prenesti svoje čebele na kako drugo, v seznamu stojišč za ajdovo pašo določeno, a še prosto stojišče, ali pa na kako drugo pasišče, ki ni v seznamu določeno, a na to le s tole omejitvijo:

Dovožene čebele ne sme postaviti na tako mesto, kjer je v okolišju 800 metrov od prostora, kamor jih namestijo postaviti, že 60 čebeljih panjev, če pa to število še ni doseženo, jih sme postaviti toliko, da doseže to število čebeljih panjev.

V tem primeru mora čebelar dovoz čebel prijaviti pristojnemu čebelarstvem društvu najkasneje tretji dan po dovozu. Če jih je pripeljal iz ob-

močja drugega čebelarškega društva, mora hkrati s prijavo predložiti novemu društvu potrdilo prejšnjega društva, da je na prej določenem pasišču paša odpovedala zaradi vremenske nezgode.

Če uniči ajdovo pašo toča ali kaka druga vremenska nezgoda, sme v varstvo domačih čebelarjev čebelarško društvo zahtevati od prevaževalcev, da takoj delno ali popolnoma odstranijo na pašo pripeljane čebele.

13. člen: Kdor pripelje čebele na ajdovo pašo proti predpisom te uredbe, jih mora na zahtevo čebelarškega društva odpeljati v določenem času. Rok ne sme biti krajši od treh dni. Če tega prevaževalec ne stori, sme čebelarško društvo čebele odstraniti na njegove stroške in nevarnost. Prav tako sme čebelarško društvo po 8. septembru odstraniti dovožene čebele, če jih čebelar kljub opominu sam ne odpelje.

14. člen: Hkrati s prošnjo za dodelitev pasišča mora prevaževalec nakazati pristojnemu čebelarškemu društvu po 10 din za vsak panj, ki ga namerava postaviti v pašo. Če mu čebelarško društvo ne more dodeliti stojišča, mu z odgovorom vred vrne denar. Prošenj brez nakazila denarja društva ne bodo reševala. Plačano pristojbino porabi društvo za organizacijo pasišč in zboljšanje čebelje paše.

15. člen: Da se zabrani ropanje, je v času ajdove paše do odvoza čebel tujim in domačim čebelarjem prepovedano točenje in prodaja svežega ajdovega medu. Prepovedana je nadalje uporaba tako poškodovanih panjev, da je čebelam omogočen dostop do satja ne samo skozi žrelo, temveč tudi drugod, dalje vzdrževanje brezmatičnih panjev in vsako odpiranje ter pregledovanje panjev na prostem v brezpašnih urah.

16. člen: Kdor pripelje čebele v pašo brez vsakega dovoljenja, mora plačati vso škodo, ki bi jo imel sosed-čebelar bodisi zaradi ropanja bodisi zaradi manjšega donosa.

Čebelarška društva ne bodo dovoljevala pasišč prevaževalcem, ki kršijo določila uredbe in se surovo obnašajo. Razen tega morajo predlagati čebelarškemu društvu, katerega člani so taki prevaževalci, da jih izključi.

17. člen: Kdor krši določila posameznih členov te uredbe in kdor neupravičeno ne odjavi odvoza čebel ali napačno prijavi, kje ima čebele, kadar jih nima na paši, ga kaznuje Okrajni ljudski odbor na predlog čebelarškega društva z denarno kaznijo od 1000 do 10.000 dinarjev, če ne plača denarne kazni pa za vsakih 200 din z enim dnevom zopora.

Denarne kazni se stekajo v blagajno poverjeništvu za finance pri Okrajnem ljudskem odboru, porabijo pa se za pospeševanje čebelarstva v okraju.

18. člen: Stojišča v 2 km širokem pasu, po katerem gre meja med dvema sosednjima društvoma, določa sporazumno komisija, sestavljena iz zastopnikov obeh društev.

19. člen: Vse druge čebelje paše čebelarji lahko svobodno izkoriščajo. Vendar pa smejo čebelarji prevaževalci postaviti svoje čebele na kako stojišče le v sporazumu z domačimi čebelarji in čebelarji prevaževalci, ki že imajo tamkaj čebele. Če sporazum ni mogoč, sme prevaževalec postaviti svoje čebele v pašo, a mora biti njegovo stojišče oddaljeno najmanj 800 metrov od sosednjega čebelarstva, če ima to čebelarstvo vsaj 20 panjev velike mere. V taki oddaljenosti sme čebelar prevaževalec postaviti največ toliko panjev, da znaša skupno število s sosednjim čebelarstvom 70 panjev, v akaciji 100 panjev, ob medenju hoje, ali ob mani pa 150 panjev.

20. člen: Nadzorstvo pri dodeljevanju pasišč se poveri Zvezi čebelarških društev za Slovenijo v Ljubljani, ki dokončno odloča o morebitnih sporih in pritožbah. Zveza mora pritožbe reševati pospešeno, a najkasneje v roku 8 dni.

Odbori čebelarških društev odgovarjajo Zvezi za pravilnost podatkov v pašnem katastru. Če društvo namerava vnašati nepravilne podatke v kataster, ga sme Zveza kaznovati po določbah Zvezinih pravil.

21. člen: Ta uredba stopi v veljavo na dan razglasitve v Uradnem listu LRS. S tem dnem so razveljavljene vse doslej izdane uredbe in navodila o prevozu čebel v ajdovo in druge paše.