

## ŠE O ISTRSKI KISI (*CISSA*) IN KESENSKEM ŠKOFU (*EPISCOPUS CESSENSIS*)

† BRANKO MARUŠIČ

*Arheološki muzej Istre*, M. Balote 3, YU-52000 Pula

### I

Razna vprašanja o istrski Kisi (*Cissa*) oziroma kesenskem škofu (*episcopus Cessensis*) v Istri<sup>1</sup> so zbudila v zadnjem času ponovno pozornost številnih domačih in tujih strokovnjakov.<sup>2</sup> Nekatera izmed njih so, tako vsaj izgleda, končno pojasnjena, za druga pa so nakazane nove možnosti, ki jih bodo potrdile ali pa ovrgle bodoče raziskave. Med prva sodi nedvomno spoznanje, da se je istrska Kisa nahajala v Istri. Njena umestitev na otok Pag, na območje liburnijske Kise,<sup>3</sup> ki jo je kot zadnji zagovarjal A. Šonje,<sup>4</sup> je zasnovana predvsem na bujnih domnevah lokalnih ljubiteljev arheoloških spomenikov Novalje.<sup>5</sup> Pag se je namreč v 6. st. nahajal na področju salonitanske cerkve, pa je že zaradi tega izključeno sodelovanje paškega škofa (če bi obstajal) v cerkvenem življenju oglejske cerkve v oblikah, ki so izpričane v pisanih virih (navzočnost škofa Vindemija na gradeški sinodi l. 579., njegovo ujetništvo v Raveni l. 588. in sodelovanje pri maranski sinodi l. 590).<sup>6</sup> Škofija v Cenedi (današnji Vittorio Veneto) med Benetkami in Oglejem pa je bila po najnovejših dognanjih<sup>7</sup> ustanovljena šele med 7. in 8. st. in tako je postala, vsaj kar se tiče sedeža kesenske cerkve, jezikoslovna razčlenitev grškega in latinskega besedila lateranskega koncila (l. 680.) nesmiselna.<sup>8</sup>

Po razrešitvi vprašanja o sedežu kesenske škofije v Istri se poraja samo od sebe vprašanje njenega natančnejšega položaja. Večina zgodovinarjev jo išče na enem izmed otokov južno od otoka sv. Andreja pri Rovinju, manjši del pa na obali okoli Rta Barbariga (*Punta Cissana*).<sup>9</sup> Povsem nova pa je domneva M. Suića, ki sluti istrsko Kiso na Brionih. Pri tem se opira na besedilo Plinija St. (23–79 n. e.), ki ga bere kot *Cissa Pullaria* in ne kot *Cissa*, *Pullaria*. *Pullaria* je po Suiću pridevnik ženskega spola, vezan na atribut nekega imena, ki bi lahko bil občno ime *insula*, oziroma, kar je bolj verjetno, besedna zveza *Cissa Pullaria*.<sup>10</sup> Takoj je treba dodati, to pa je opazil tudi Suić, da se v tej obliki omenja samo pri Pliniju St., medtem ko poznajo drugi antični in zgodnjerednjeveški viri le skrajšano obliko *Cissa*<sup>11</sup> oziroma *Pullaria-Pullariae*.<sup>12</sup> In prav zaradi tega so ostale njegove skorajda brezhibno izvedene razlage nedodelane. Zato je povsem razumljivo, da išče dodatno gradivo, ki bi podprlo njegove ugotovitve in domneve. Nudi mu ga predvsem ali le delno arheologija, saj so zlasti najdbe, odkrite nedavno na območju t. i. »kastroma« in njegove okolice ter na severni strani zaliva Veriga (Val Catena) povsem oziroma skoraj povsem neobjavljene.<sup>13</sup> Brez podrobnega opisa raziskav, brez pregleda nad tehnično dokumentacijo (zlasti nad preseki skozi vse kulturne plasti in tlorisi raznih gradbenih obdobj) ter kvalitetnega kataloga najdb je znanstveno vrednotenje raziskav skoraj nemogoče. Navzlic temu se je Suić podal v tvegano iskanje cesarske

fulonike (*Bafium Cissense Venetiae et Histriae* v Not. dign. Occid. XI, 67) in škofijske cerkve, ki ju je, vsaj tako domneva, odkril v »kastromu«.

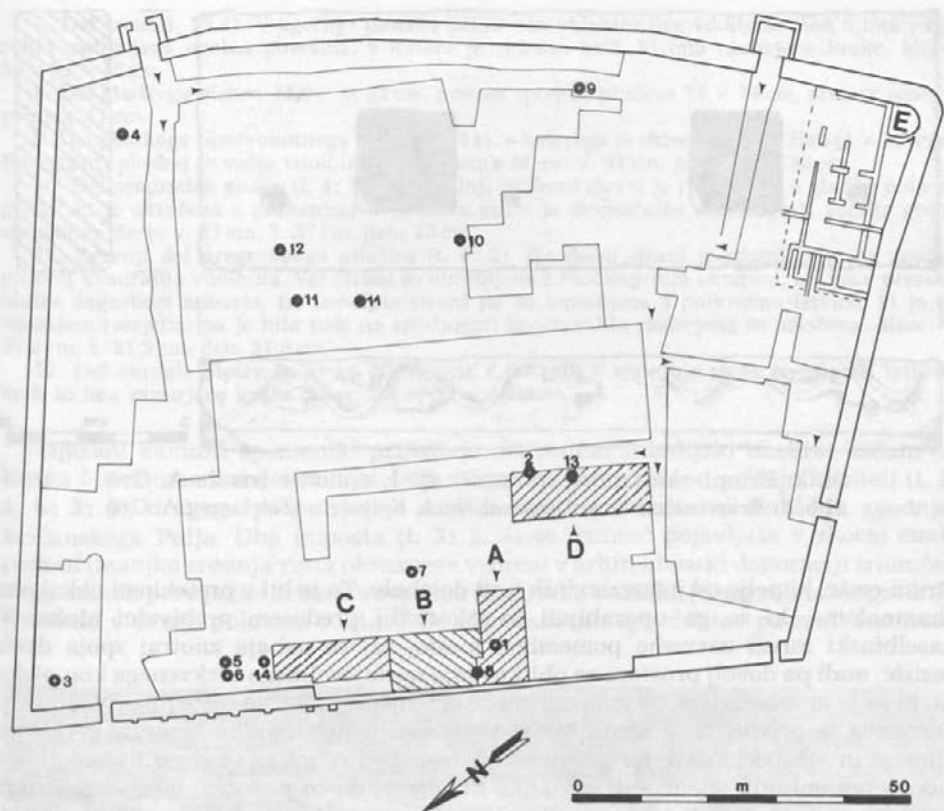
Do l. 1976, ko so se na Brionih lotili pomembnih arheoloških izkopavanj na raznih mestih (»kastrom«, Gradina, Gromače, otok Saline in zaliv Veriga) sta bili znani le triladijska bazilika na zahodni obali otoka Veliki Brioni in bizantinska kapela sv. Petra na zahodnem pobočju Kaštelirja.<sup>14</sup> Pridružila se jima je – tako vsaj domneva Š. Mlakar – manjša *memorija*, izkopana v l. 1961. in 1962. južno od »kastroma«.<sup>15</sup> Popolnoma novo pa je Suićevo mnenje, da gre pri jugovzhodnem notranjem »krožnem risalitu«, odkritem l. 1936.,<sup>16</sup> za ostanek škofovske cerkve, ki je imela, enako kot nekateri kulturni objekti v Konkordiji in Zadru, podkvasto apsidno.<sup>17</sup> Omenjena domneva, izražena v nekaj vrsticah na koncu razprave, ki jo je treba dopolniti še z njegovo datacijo (ostanek cerkve je vsaj 150 let starejši od Marijine bazilike, zidane v prvi polovici 6. st.)<sup>18</sup> je »delovna«: želi predvsem spodbuditi nadaljnje raziskovanje vseh razvojnih obdobij zgodnje krščanske arhitekture na Brionih. In še te samo pod pogojem, da je na otoku dejansko obstajala kesenska škofija. Zaenkrat je nedvomno le to, da Marijina bazilika, ohranjena delno skoraj do strehe, ni bila škofovska cerkev: nahaja se izven obzidja »kastroma«, v njenem kompleksu, ki je v celoti znan, pa manjka krstilnica, eden glavnih prostorov vsake škofovske cerkve.

Čeprav je Suić napisal »Bez podrobnih istraživanja (misli na »kastrom« – B. M.) nikakav se uvjerljivi zaključak ne može ostvariti,«<sup>19</sup> nudijo predhodna poročila in delna objava gradiva, izkopanega v »kastromu« od l. 1976. do l. 1983., le nekaj podatkov, ki v določeni meri dopolnjujejo, poglobljajo in osvetljujejo nekatere njegove sklepe in podmene. Takoj na začetku je treba ugotoviti, da so izkopavanja »kastroma« končana. Tloris utrjenega naselja (sl. 1) je znan<sup>20</sup> in dopušča postavljanje raznih mnenj. Očitno je, da se »*basilica urbana*« ni nahajala v središču naselja, kar



Sl. 1: Brioni-»kastrom«, izgled najdišča po končanih raziskovalnih in zaščitnih delih.

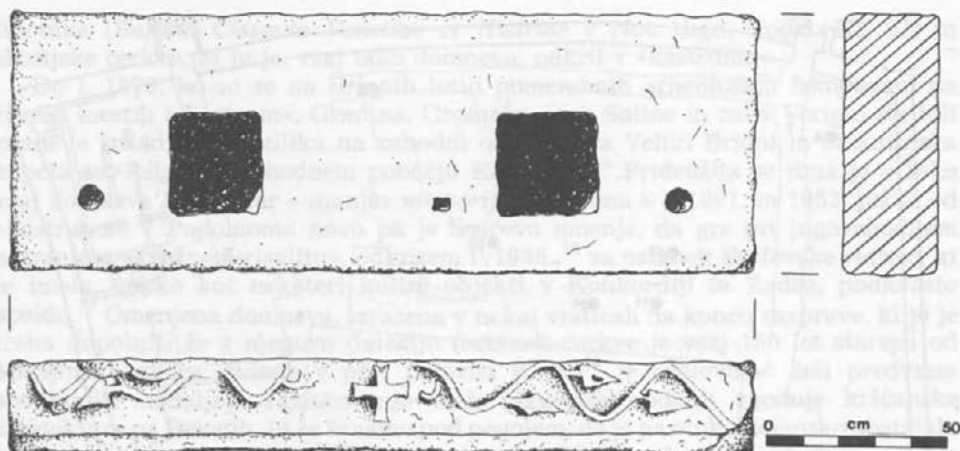
Abb. 1: Brioni-»castrum«, Aussehen des Fundortes nach Beendigung der Forschungs- und Schutzarbeiten.



**Sl. 2:** Brioni-»kastum«, poenostavljeni tloris (po A. Vitasoviću). Legenda: A–C = gospodarska stavba – torkularij, torkularji (stiskalnice) A, B, C; D = stavba z lizenami; E = jugovzhodni »risalit«; 1–12 = mesta najdb kamnitih spomenikov; 13 = mesto najdbe viseče svetilke; 14 = mesta najdb pobizantinskih novcev.

**Abb. 2:** Brioni-»castrum«, vereinfachter Grundriß (nach A. Vitasović). Legende: A–C = Wirtschaftsgebäude – Torkularium, Torkulare (Wein- und Ölpresen) A, B, C; D = Gebäude mit Lisenen; E = südöstlicher »Risalit«; 1–12 = Lage der gefundenen Steindenkmäler; 13 = Lage der gefundenen Hängelampe; 14 = Lage der gefundenen nachbyzantinischen Münzen.

bi se pričakovalo »per analogiam« z drugimi podobnimi naselji, zgrajenimi v pozni antiki na mestu starejših, porušениh oziroma prilagojenih stavb.<sup>21</sup> Tu se nahajajo delno gospodarske, delno pa stanovanjske stavbe, ki so doživljale v času svojega večstoletnega obstoja številne spremembe in dopolnitve. Obstajata še dve možnosti. Prvo ponuja že omenjen jugovzhodni »krožni risalit«. Če gre za skromen ostanek škofovske cerkve, bi ta imela obliko dvorane s trolistnim svetiščem, usmerjene od jugovzhoda proti severozapadu. To pa je popolnoma izključeno, saj niso ugotovljeni niti najskromnejši sledovi srednje in severne apside. Navedena usmeritev bi bila izjemen pojav, manjkajo pa tudi krstilnica ter drugi dodatni prostori in stavbe. »Krožni risalit« bi lahko bil še ostanek »domus ecclesiae«, če ne bi bil usmerjen od jugozahoda proti severovzhodu, poleg tega pa izkopavanja dokazujejo, da drugi vzdolžni zid ni nikdar obstajal.<sup>22</sup> Pozornost zbuja tudi prazen prostor ob severni



Sl. 3: Brioni-»kastrum«, spomenik št. 1, apnenec (risala A. Gri).  
 Abb. 3: Brioni-»castrum«, Denkmal Nr. 1, Kalkstein (Zeichnung A. Gri).

strani ceste, ki pelje od jugovzhodnih vrat do obale. Tu je bil v preteklosti nekakšen »kamnolom«, ki so ga uporabljali in izkoristili predvsem prebivalci otoka. V naselbinski mreži zavzema pomembno mesto, saj se nahaja znotraj spoja dveh cestišč, nudi pa dovolj prostora za oblikovanje srednjevelikega cerkvenega kompleksa, ki se je morda širil še ob južni strani že omenjene vzdolžne ceste (do »risalita«?). Domneva je privlačna, v njeno korist pa govorijo tudi najdbe kamnite cerkvene opreme in arhitektonske dekoracije. Nekatere med njimi so vzdane kot spolije v zidove posameznih stavb, zato se lahko domneva, da so podobno vlogo imeli tudi drugi spomeniki, izkopani v zgornji ruševinski plasti. Nahajališče vsakega spomenika je natančno prikazano v tlorisu »kastruma« (sl. 2) s številko, ki je usklajena s številko v naslednjem katalogem opisu:

1. Del vratne grede (sl. 3, t. 1: 1), pozneje predelane v bazo torkularja (stiskalnice) za predelavo grozdja in oliv v gospodarski stavbi – torkulariju (sl. 4). V sredini je plitek grški križ, ki ima razširjene krake, z njega pa izhajata na vsaki vodoravni strani po ena zaobljena vitica z izmenično razmeščenimi bršljanovimi listi in kratkimi volutami. Mere: v. 26,5 cm, š. 204 cm, deb. 78 cm.

2. Del vratne grede (sl. 5, t. 1: 2), pozneje predelane v prag na enem izmed številnih vhodov v stavbo z lizenami. V njeno sredino je vklesan krog, izpolnjen s plitkim križem, ki ima razširjene krake. Levo in desno od križa sta dvotračni vklesani vitici z izmenično razmeščenimi volutami. Mere: v. 27 cm, š. 110 cm, deb. 15 cm.

2. Korintski kapitel (t. 2: a, b). Gladki listi, po osem v spodnji in srednji vrsti, so bolj (spodnja vrsta) ali manj (zgornja vrsta) »mesnati«, v zgornji vrsti pa sta na vsaki strani dve vogalni in dve srednji voluti. Abakova plošča je tenka, rože gladke. V sredini spodnje ploskve je okrogla vdolbina, na eni izmed ploskev kalatosa je bil pozneje vklesan širok navpičen žleb. Mere: v. 32 cm, premer spodnje ploskve 20 cm, zgornja ploskev 35,5 × 35,5 cm.

4. Korintski kapitel (t. 3: 1). Na vsakem vogalu gladek, srčast in izvihan list. Glavna žila je nakazana z vzdolžno brazdo, ki je vklesana tudi v zgornji, »mesnati« del lista, na njegovi stranski ploskvi. Mere: v. 28,5 cm, premer spodnje ploskve 32 cm, zgornja ploskev 43 × 43 cm.

5. Impost (t. 3: 3), razčlenjen v tri vrste. Spodnja je izpolnjena z zobčastimi izseki, zgornja s cikcakastim trakom in kapljicastimi vložki, srednja s kasetami, ki se izmenično odpirajo proti zgornji in spodnji strani, v poljih pa so rozete oziroma trolisti. Mere: v. 12 cm, spodnja in zgornja ploskev 58 × 58 cm.

6. Vogalni del podobnega imposta (t. 3: 2). Mere: 22 × 22 × 10,5 cm.

7. Del baze (t. 3: 4). V zgornjo ploskev plinte sta vklesani dve vdolbini, med njima pa je rahlo vzdignjena ovalna površina, v katero je vklesan križ, ki ima razširjene krake. Mere:  $50 \times 59 \times 15$  cm.

8. Del gladkega stebra. Mere: v. 32 cm, premer spodnje ploskve  $13 \times 14$  cm, premer zgornje ploskve 11 cm.

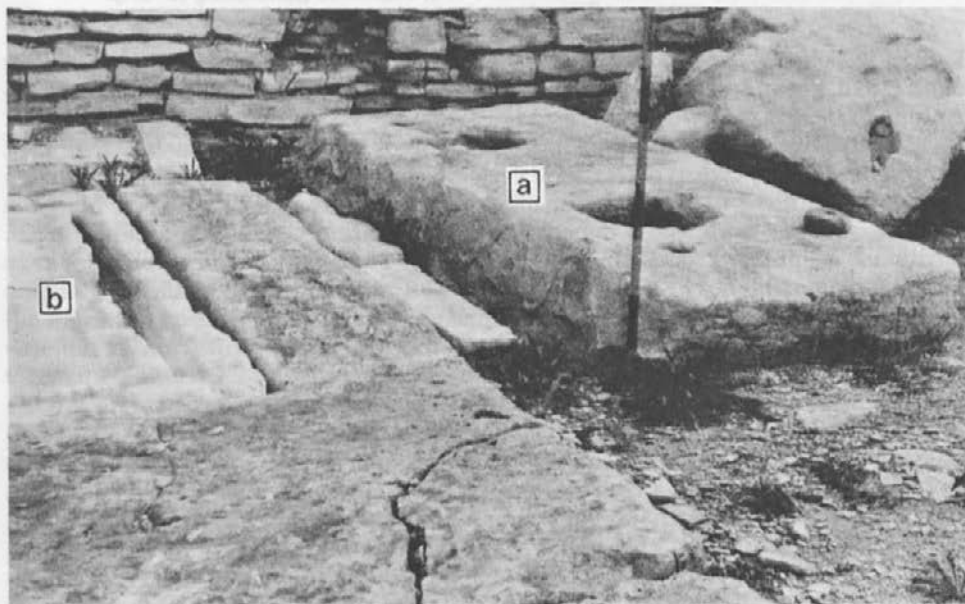
9. Del gladkega osmerokotnega stebra (sl. 14), v katerega je vklesan spojni žleb ( $4 \times 3,5$  cm). Na zgornji ploskvi je večja vdolbina ( $10 \times 8$  cm). Mere: v. 91 cm, premer 30–33 cm.

10. Del pregradne plošče (t. 4: 1). Na spodnji in desni strani je razdeljena v gladko polje in gredo, ki je okrašena s palminimi listi. Leva stran je stopničasto razčlenjena, zadnja grobo obdelana. Mere: v. 51 cm, š. 37 cm, deb. 13 cm.

11. Zgornji del pregradnega pilastra (t. 4: 2). Na desni strani je spojni žleb, na zgornji ploskvi kvadratna vdolbina. Vse strani so obrobljene z razčlenjenim okvirom, ki ima v preseku oblike žagastega zobovja, tri temeljne strani pa so izpolnjene s polkrožno letvico, ki je na zgornjem (verjetno pa je bila tudi na spodnjem) koncu rahlo razširjena in usločena. Mere: v. 37,8 cm, š. 21,5 cm, deb. 21,5 cm.

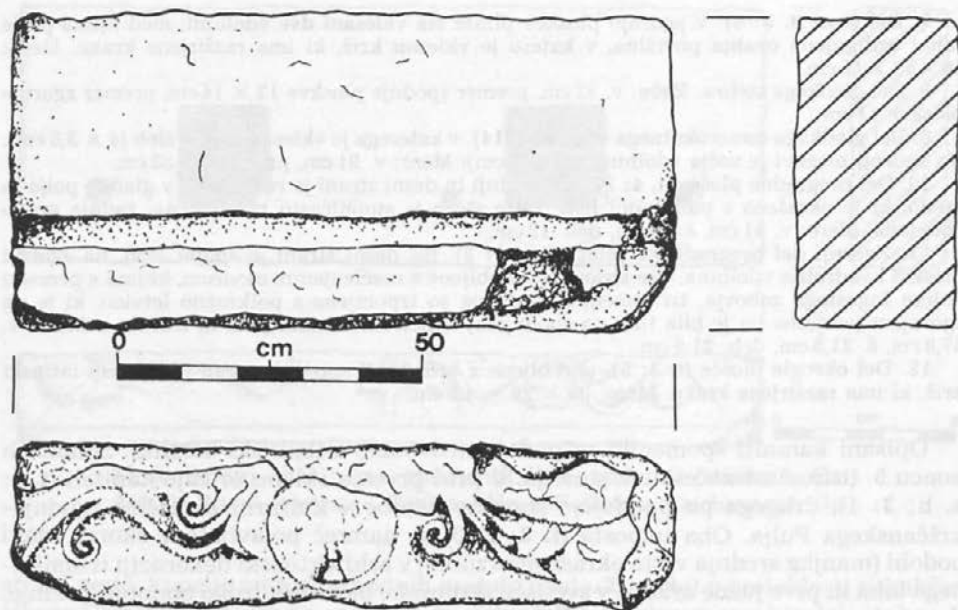
12. Del okrogle plošče (t. 3: 5), obrobljene z brazdo. V sprednjo stran je vklesan latinski križ, ki ima razširjene krake. Mere:  $28 \times 29 \times 4,5$  cm.

Opisani kamniti spomeniki pripadajo nedvomno triladijski baziliki, zidani ob koncu 5. oziroma v začetku 6. stoletja. V prid prvemu sklepu pričajo kapiteli (t. 2: a, b; 3: 1), drugega pa potrjujejo sorodne najdbe v kulturni dediščini zgodnje-krščanskega Pulja. Oba imposta (t. 3: 2, 3) se namreč pojavljata v skoraj enaki podobi (manjka srednja vrsta okrasnega vzorca) v arhitektonski dekoraciji triumfalnega loka in prve južne arkade v svetišču škofovske bazilike (drugo obdobje gradnje, datirano v drugo polovico 5. st.).<sup>23</sup> Še ožjo časovno opredelitev pa nudi korintski



Sl. 4: Brioni-«castrum», torkularij, torkular (stiskalnica) A. Legenda: a = nosilec lesenih gred (*arbores*) (spomenik št. 1), b = vzhodni (starejši) del ležišča košare (*area fiscinae*).

Abb. 4: Brioni-«castrum», Torkularium, Torkular (Presse) A. Legende: a = Träger der Holzbalken (*arbores*) (Denkmal Nr. 1), b = östlicher (älter) Teil des Korblagers (*area fiscinae*).



Sl. 5: Brioni-»kastrum«, spomenik št. 2, apnenec (risala A. Gri).

Abb. 5: Brioni-»castrum«, Denkmal Nr. 2, Kalkstein (Zeichnung A. Gri).

kapitel iz pokopališčne bazilike sv. Felicite v »Prato grande« pri Pulju,<sup>24</sup> zgrajene okoli l. 510, kot to zgovorno dokazuje nedavno najdeni pulvin z monogramom škofa Antona.<sup>25</sup>

Med drugimi najdbami zbuja pozornost predvsem večja greda (sl. 3, t. 1:1), ohranjena v skoraj izvorni obliki, ki je verjetno pripadala vratnemu okviru glavnega vhoda. Njene mere ustrezajo širini nadvratne preklade glavnega vhoda Marijine bazilike, niso pa usklajene z debelino njenega prednjega zidu, ki je debel 55 cm, medtem ko je greda iz »kastruma« debela 75 cm. To dejstvo je pomembno, saj kaže na neko drugo stavbo, ki se je v določenih podrobnostih razlikovala od Marijine bazilike.<sup>27</sup> Tako je v precejšnji meri zmanjšana (čeprav še ne povsem odpravljena) verjetnost morebitnega prenosa posameznih delov preživele arhitektonske dekoracije (in tudi kamnite opreme) iz Marijine bazilike v prostor »kastruma«, kjer bi v prilagojeni obliki služili v razne koristne namene. V Marijino baziliko sta v 6. st. vodila še dva stranska vhoda (sl. 6), vendar je razpon razbremenilnega loka (145 cm) premajhen za večjo gredo (204 cm) in prevelik za manjšo (110 cm). Dodatno gradivo – oba imposta, okrašena na vseh straneh, pa povsem potrjuje obstoj dveh cerkvenih stavb. Imela sta namreč enako vlogo kakor sorodna imposta, nosilca triumfalnega loka Marijine bazilike (sl. 7).<sup>28</sup> Poleg tega so očitne tudi razlike v likovni govorici njih in drugih impostov, kar je pomembna dopolnilna okoliščina v celotnem dokaznem postopku. Imposta iz bazilike sta razčlenjena v dve vrsti: v spodnji so ostali zobčasti izseki, v zgornji pa se kot nekaj novega pojavlja nizkoreliefni okras dvojnega cikcakastega traku, prekinjenega v sredini z dvotračnim krogom in grškim križem, ki ima dvotračne krake. Na obstoj dveh cerkvenih stavb opozarjajo tudi stebri in kapiteli. Prvi so v »kastrumu« osmerokotni (sl. 14), v baziliki pa okrogli. Korintska kapitela iz »kastruma« (t. 2; 3:1) sta, enako kot imposta, izrazito



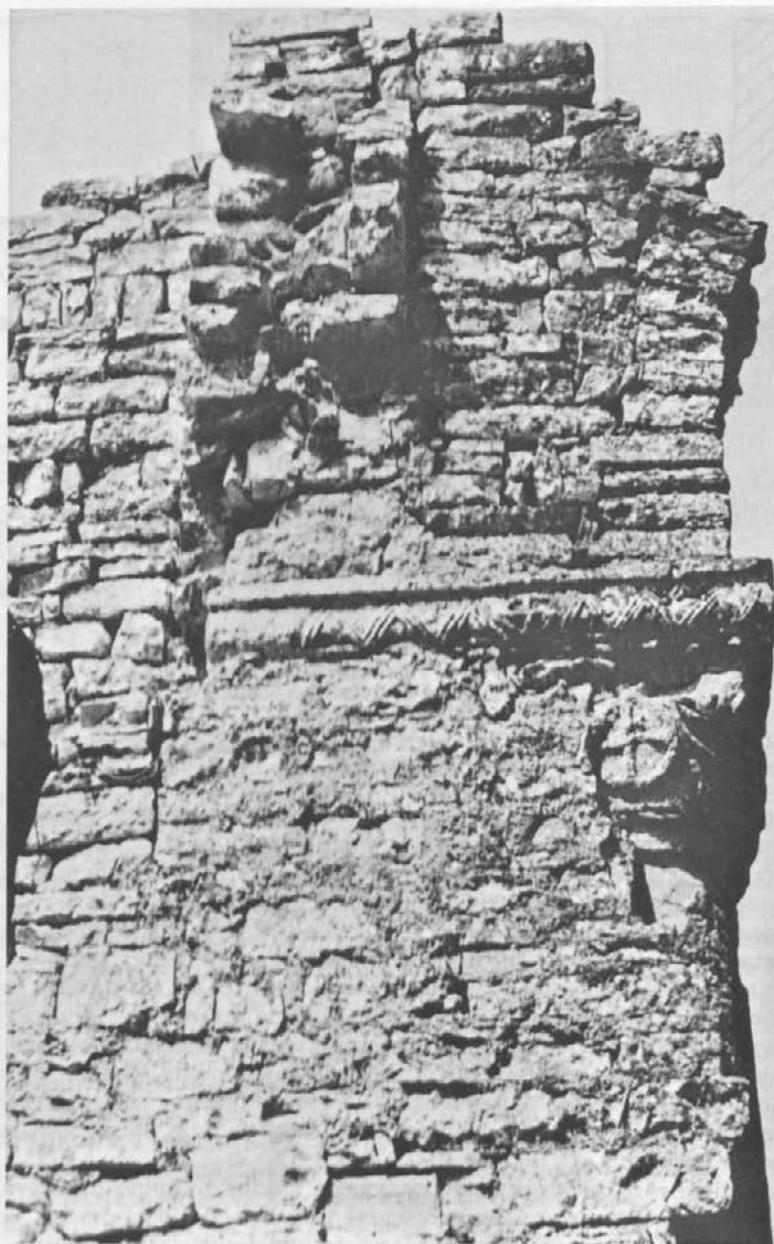
Sl. 6: Brioni-Marijina bazilika, severni stranski vhod.

Abb. 6: Brioni-Marienbasilika, nördlicher Seiteneingang.

poznoantična,<sup>29</sup> kapiteli »a due zone« (sl. 8) iz bazilike, njihovi pulvini in že omenjeni imposti pa oblikujejo skladno in dopadljivo celoto, nastalo pod vplivom bizantinskih umetnostih podbud, ki so prilagojene brionskemu apnencu, antični tradiciji in ustvarjalni moči mojstrov brionske kamnoseške delavnice.<sup>30</sup>

Izkopavanje »kastruma« (1976–1983) so torej le pokazala, da je poleg Marijine bazilike obstajala na njegovem širšem področju še ena večja cerkev, sezidana okoli l. 500.<sup>31</sup> Prva pripada od svojega nastanka (prva polovica 6. st.) naselju mrtvih, pozneje (morda še v drugi polovici 6. st.) pa so bili dodani razni priključki,<sup>32</sup> in je že zato nadvse sprejemljiva domneva, da se je druga cerkev nahajala znotraj obzidja, na že omenjenem praznem prostoru blizu jugovzhodnega vhoda. Služila je vsakdanjim kulturnim potrebam, za vsako resno razpravljanje o njenem mestu v hierarhični vrsti cerkvenih stavb pa manjkajo osnovni arheološki podatki, ki so, vsaj tako se zdi, popolnoma uničeni.

Pri dosedanjem razpravljanju smo posamezne najdbe le delno upoštevali. To velja predvsem za večjo in manjšo gredo, ki sta bili, kot je bilo že rečeno, pozneje uporabljeni v naselju. Sama od sebe se porajajo vprašanja, kdaj, zakaj in kako. Odgovor na prvo vprašanje je najlažji. Gredi sta bili izdelani okoli l. 500, svojemu namenu pa sta služili vse do prevlade likovne govorice karolinške civilizacije, ko je bila v prvi polovici 9. st. v mnogih zgodnjekrščanskih in bizantinskih cerkvah po Istri izvedena temeljita obnova cerkvenih stavb in cerkvene opreme.<sup>33</sup> V tem obdobju doživlja tudi samo naselje določen gospodarski (in morda tudi upravni) preporod. Javna (?) stavba z lizenami (sl. 9:D) je dobila na vzhodni vzdolžni strani



Sl. 7: Brioni-Marijina bazilika, arhitektonska dekoracija južnega dela triumfalnega loka.

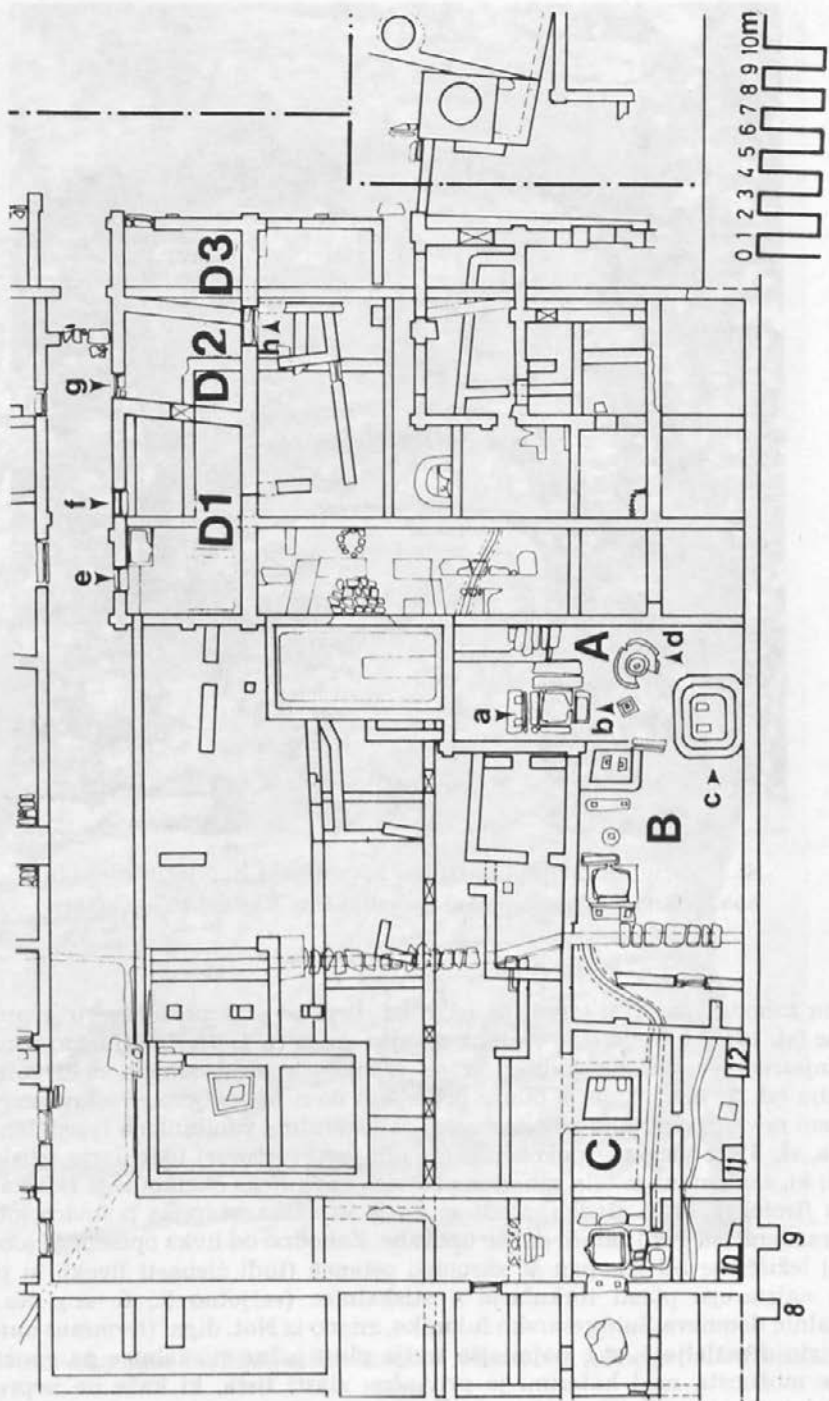
Abb. 7: Brioni-Marienbasilika, architektonische Dekoration des Südteils des Triumphbogens.



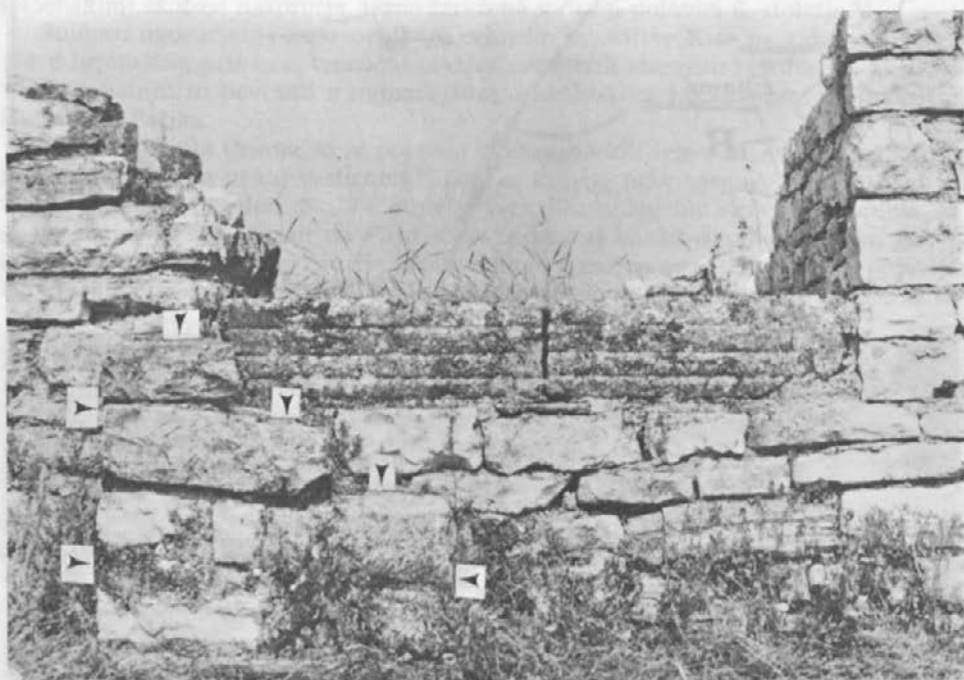


Sl. 8: Brioni-Marijina bazilika, bizantinski kapitel v svetišču.  
 Abb. 8: Brioni-Marienbasilika, byzantinisches Kapitell im Heiligtum.

tri, na zahodni vzdolžni strani pa en vhod. Prvi od juga proti severu je prebil del lizene (sl. 10),<sup>34</sup> v tretjega je vložena manjša greda (t. 1: 2). Ena (južna) izmed treh zgodnjeresrednjeveških stiskalnic, ki se vrstijo tik ob srednjem delu zahodnega obzidja (sl. 9: A-C),<sup>35</sup> pa je bila v precejšnji meri obnovljena. Postavljena je bila povsem nova pravokotna baza z dvema kvadratnima vdolbinama (predelana večja greda, sl. 3) za vlaganje pokončnih lesenih gred (*arbores*) torkularja (stiskalnice) (sl. 4: a), zamenjana je bila zahodna polovica kamnitega štirikotnega ležišča košare (*area fiscinae*), ki je gladka, medtem ko je vzhodna, starejša polovica, ob žlebu razbrazdana (sl. 4: b) zaradi daljše uporabe. Zahodno od livka opisanega (obnovljenega) ležišča je bil izkopan še skromen ostanek (tudi žlebasti livek), ki pripada torej najstarejši plasti torkularja – stiskalnice (verjetno 5., 6. st.). Na mestu stiskalnic domneva Suić cesarsko fuloniko, znano iz Not. dign. (*terminus ante quem* je četrto desetletje 5. st.), najmlajša tretja plast južne stiskalnice pa opozarja na druge možnosti, med katerimi je privlačna zlasti tista, ki kaže na nepretrgano večstoletno vinogradniško dejavnost.<sup>36</sup>



M. Suić je iskal istrsko Kiso na enem izmed otokov pred južnim delom zahodnoistrske obale. Med pristaše otoške umestitve so ga napotili tehtni razlogi, med katerimi prednjači podatek Plinija St., za Brione pa se je odločil predvsem zaradi negativnega rezultata podvodnih arheoloških raziskav v akvariju med otokom Sv. Andreja (Crveni otok) pri Rovinju in Barbarigo, ter velikosti otoka, ki je lahko edini ponudil dovolj prostora za potrebe cesarske fulonike in škofovskega kompleksa.<sup>37</sup> Navzlic svoji otoški pripadnosti pa je našel Suić v razmišljanjih mnogih strokovnjakov, ki so po njegovi presoji nadvse trezno usmerili svojo pozornost na obalni prostor okoli Barbarige,<sup>38</sup> številne sprejemljive in uporabne misli, domneve in sklepe, utemeljene na kritično pretehtanem gradivu. Opozarja



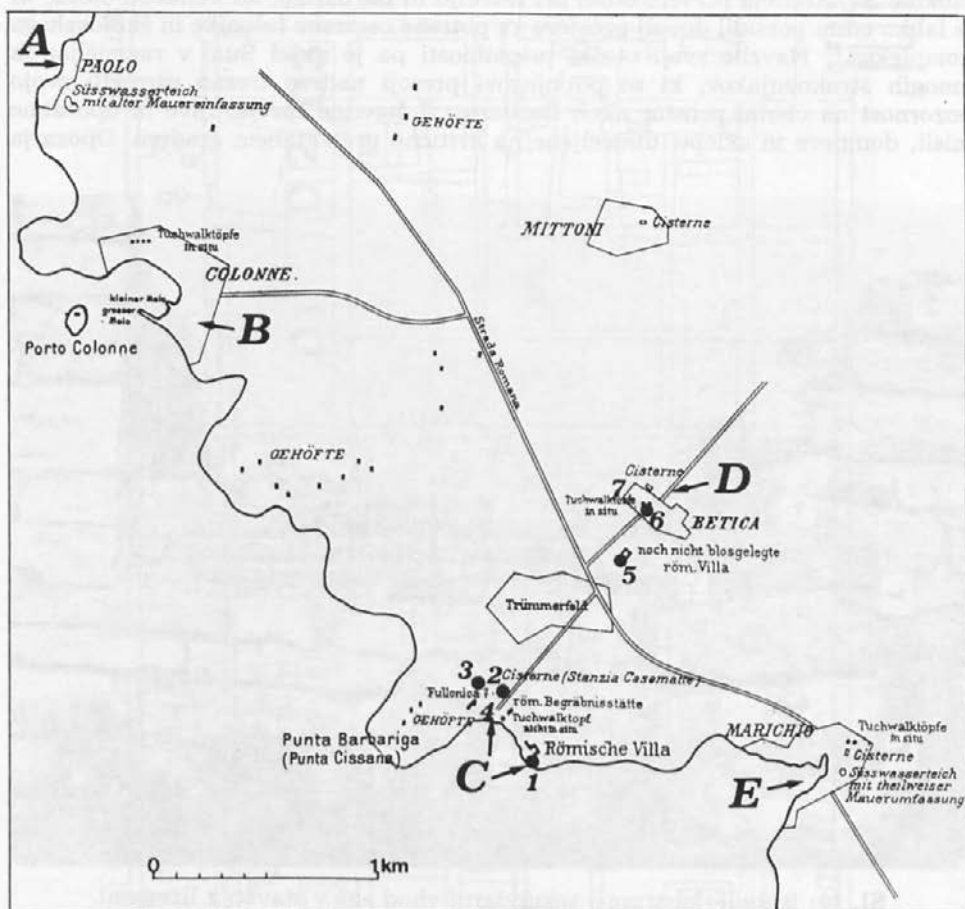
Sl. 10: Brioni-»castrum«, sekundarni vhod »g« v stavbo z lizenami.

Abb. 10: Brioni-»castrum«, Sekundäreingang »g« ins Gebäude mit Lisenen.

Sl. 9: Brioni-»castrum«, tloris področja torkularija in stavbe z lizenami (po Š. Mlakarju). Legenda: A-C = torkularij, torkularji (stiskalnice) A, B, C; D = troprostorna stavba z lizenami; a-c = kamniti deli torkularja (stiskalnice) A; d = kamniti del mlina za olje (*trapetum*); e-h = sekundarni vhodi v stavbo z lizenami.

Abb. 9: Brioni-»castrum«, Grundriß des Bereichs des Torkulariums und des Gebäudes mit Lisenen (nach Š. Mlakar). Legende: A-C = Torkularium, Torkulare (Pressen) A, B, C; D = dreiräumiges Gebäude mit Lisenen; a-c = Steinteile des Torkulars (der Presse) A; d = Steinteil einer Ölmühle (*trapetum*); e-h = Sekundäreingänge ins Gebäude mit Lisenen.

zlasti na slovstvo, ki obravnava postopno spuščanje vzhodnojadranske obale<sup>39</sup> in objavlja arheološko gradivo, vezano na tehnološki postopek barvanja volnenih tkanin (najdba večje količine zmletih školjk pri Barbarigi, ki so pomembna surovina za pridobivanje škrlatnordeče barve).<sup>40</sup> Škoda, da je Suić povsem prezrl delo H. Schwalba,<sup>41</sup> ki je pravi rudnik podatkov, povezanih z obstojem fulonik na širšem območju Barbarige. Schwalb omenja *pilae fullonicae* in glinaste uteži za statve,



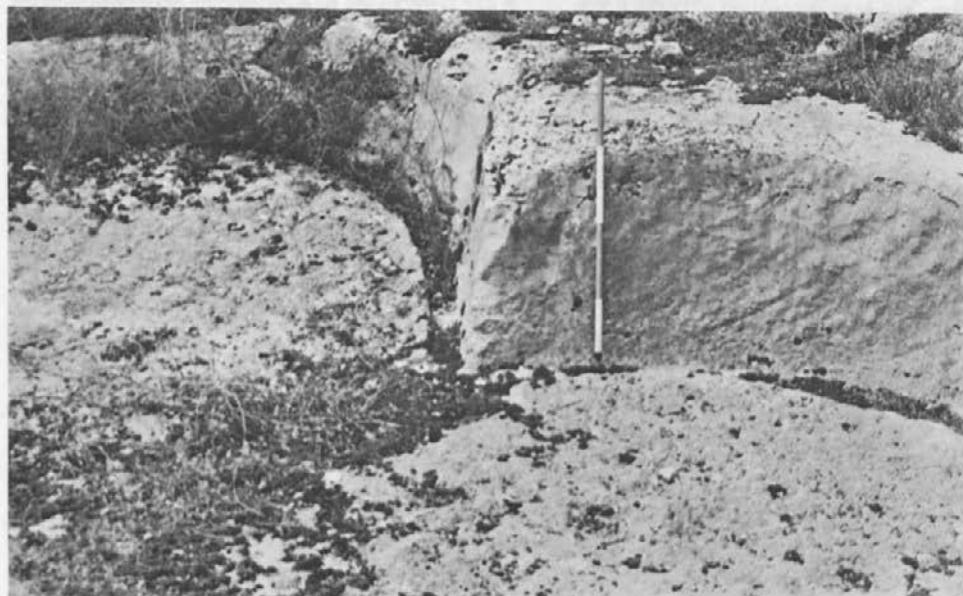
Sl. 11: Arheološka karta področja Rta Barbarige (po H. Schwalbu). Legenda: A = arheološka cona Sv. Pavla; B = arheološka cona Pristanišča Kolone; C = arheološka cona Barbarige; D = arheološka cona Betike; E = arheološka cona Mariča; 1 = rimski razkošni dvorec; 2 = cisterna; 3 = rimska oljarna; 4 = neraziskani gospodarski del dvorca; 5 = kompleks sv. Andreja; 6 = Sv. Agneza; 7 = kompleks »Tre ville«.

Abb. 11: Archäologische Karte der Landspitze Barbariga (nach H. Schwalb). Legende: A = archäologische Zone des Hl. Paulus; B = archäologische Zone des Hafens Kolone, C = archäologische Zone Barbarigas; D = archäologische Zone von Betika; E = archäologische Zone von Marič; 1 = römische Luxusvilla; 2 = Zisterne; 3 = römisches Torkularium, 4 = unerforschter Wirtschaftsteil der Luxusvilla, 5 = Komplex des hl. Andreas; 6 = Hl. Agnes; 7 = Komplex »Tre ville.«

odkrite »*in situ*« in v sekundarnem položaju na številnih mestih od Pristanišča Kolone do zaliva Mariča (sl. 11), najdbe pa, seveda, povezuje z znanim besedilom iz Not. dign. Schwalbove podatke je nedavno (l. 1974) dopolnil B. Bačić, ki je na zemljišču Skačota med Balami in Golašem, v zaledju rovinjskega obalnega področja, naletel na kamnolome, v katerih so klesali *pilae* na kraju samem (sl. 12). V dokaznem postopku,<sup>42</sup> ki obravnava umestitev istrske Kise na Brione, je Suić spretno vtikal tudi domneve F. Babudrija in Cam. de Franceschija o obstoju škofijskega področja potopljene Kise na območju južno od Limskega kanala, izločenega iz cerkvene jurisdikcije puljske škofije. Čeprav jo zavrača (pridružil se je mnenju L. Margetića), pa kljub temu meni, da se ta »privlačna« teza lahko prenese na Brione, ki so po njegovem mnenju kot cesarska lastnina imeli posebno upravo še pred ustanovitvijo puljske agrarne kolonije (59–52 pr. n. e.). Dvojna upravna oblast se v pozni antiki nadaljuje v dvojni cerkveni jurisdikciji, ki poraja med puljskim in kesenskim (brionskim) škofom nasprotja, jasno izražena v drugi polovici 6. stoletja.<sup>43</sup>

Suićevo ugovarjanje zagovornikom celinske umestitve Kise pa zahteva, enako kot v brionskem primeru, vnovični pretres nekaterih starejših rezultatov, ki jih je treba dopolniti in povezati z najnovejšimi arheološkimi raziskavami na področju Barbariga–Betika.

Toponim Ponta Cisana, ki se pojavlja v pisanih virih šele v 14. st. (1303, 1370),<sup>44</sup> je Suić odpravil z nekaj vrsticami,<sup>45</sup> čeprav krasijo prav njegovo delo obširni in tehtni jezikoslovni izleti. No, 14. stoletje vsekakor ni rojstno stoletje toponima, ki je po svojem izviru vezan na Kiso. Gre za skoraj enako dvojnost naziva kot v bližnjem Vrsarju. Otok sv. Jurija pred vhodom v zaliv se v *Anon. Raven.* pojavlja kot (*insula*) *Ursaria*,<sup>46</sup> pozneje pa je bil izvorni toponim zamenjan z novim ki se



Sl. 12: Skačota med Balami in Golašem (občina Rovinj), rimski kamnolom in kamnoseška delavnica za izdelavo korit (*pilae fullonicae*).

Abb. 12: Skačota zwischen Bale und Golaš (Gemeinde Rovinj), römischer Steinbruch und Steinmetzwerkstatt für die Herstellung von Wasserbecken (*pilae fullonicae*).

navezuje na romansko kapelo sv. Jurija,<sup>47</sup> medtem ko se je poznoantični (?) – zgodnjerednjeveški kaštel že na začetku svojega obstoja verjetno imenoval *Ursaria*, čeprav se v pisanih virih omenja pod tem imenom šele l. 1177.<sup>48</sup> V obeh primerih obstaja tudi ustrezno arheološko gradivo, ki dopolnjuje redke in skope pisane vire, teza o dvojnosti toponima pa postaja, če se arheološki viri z občutkom vključijo v razsojanje, privlačna in verjetna.

Na arheološki karti Barbarige in njene okolice (sl. 11) so najpomembnejša najdišča: 1. Schwalbova rimska vila na obali; 2. rimska cisterna, imenovana »Casematte«;<sup>49</sup> 3. Mlakarjeva rimska oljarna,<sup>50</sup> 4. arheološka cona, omejena na južni strani z obalo, na severni pa s cisterno in oljarno; 5. cerkveni kompleks sv. Andreja med Barbarigo in Betiko;<sup>51</sup> 6. področje okoli ostankov cerkve sv. Agneze pri Betiki<sup>52</sup> in 7. obširni ruševinski kompleks, imenovan »Tre ville«, severno od Betike.

Nekatera izmed najdišč (1–3, 7) lahko takoj izločimo iz nadaljnje obravnave, saj dokazujejo predvsem večstoletno intenzivno življenje na tem prostoru, poleg tega pa opozarjajo še na zgodnji pojav krščanstva (domnevna »*domus ecclesiae*« v peristilu Schwalbove vile<sup>53</sup> in obratovanje oljarne vsaj do konca 6. st., verjetno pa tudi v 7. in 8. st.). Najdišče 4 sestavlja z najdišči 1–3 obširno arheološko celoto, ki se je lahko merila z brionskim »kastrumom«, čeprav so poljedelska dela, kot je to zapisal že A. Gnirs, uničila vse vidne površinske ostanke.<sup>54</sup> Vzporejanje najdb, odkritih na enem in drugem najdišču, daje celo prednost Barbarigi (Schwalbova vila, dobro ohranjena oljarna, velika cisterna), ki lahko postane še večja, če bodo bodoče arheološke raziskave razkrile domnevno obzidje z delom ločno obokanega vhoda (sl. 13) na južni morski strani arheološkega območja.<sup>55</sup> Zaenkrat manjka še



Sl. 13: Rt Barbariga, izsek južnega obzidja (?) in vhoda (?) na južni strani neraziskanega arheološkega področja.

Abb. 13: Landspitze Barbariga, Ausschnitt der südlichen Ummauerung (?) und des Eingangs (?) an der Südseite des unerforschten archäologischen Bereiches.



Sl. 14: Brioni-»kastrum«, spomenik št. 9, apnec.

Abb. 14: Brioni-»castrum«, Denkmal Nr. 9, Kalkstein.

javna cerkev, naslednica hišne, to vrzel pa sta v obilni meri izpolnili zgodnje-krščanski cerkvi sv. Agneze (6) in sv. Andreja (5).

Cerkev sv. Agneze ima povsem raven vzhodni zid, načrtovane raziskave pa bodo verjetno potrdile, da gre za enostavno dvoransko cerkev oglejskega tipa, ki je bila predvsem pokopališka. Središče cerkvenega življenja pa je treba iskati na prostoru cerkve sv. Andreja, kjer so med nedavnimi izkopavanji (1975–1977) odkrili glavno pričo o celinski Kisi. V peti časovni plasti so namreč odkrili krstilnico, sezidano v drugi polovici 6. st. ob južni strani triladijske bazilike in njenega portika.<sup>56</sup> Tako je bil končno najden prostor, ki je, kar se škofovske cerkve tiče, »*conditio sine qua non*«, čeprav obstajajo tudi cerkve, ki imajo krstilnice, pa kljub temu niso škofovske. To dejstvo je vnašalo med strokovnjake zmedo, ponujali so razne rešitve in tako je Nezakcij prerastel v škofovsko središče,<sup>57</sup> na polotoku Sorna, južno od Poreča, pa je bila odkrita celo arijanska škofovska cerkev.<sup>58</sup> Nove najdbe v Dvogradu,<sup>59</sup> Rimu pri Roču<sup>60</sup> in končno v Betiki so vnesle v razsojanje nove možnosti, med katerimi je še najbolj privlačna možnost, da gre v večini primerov za pomožne krstilnice, ki so jih uporabljali v večjih oziroma pomembnejših naseljih občasno, pri vizitacijah področnega škofa, ali pa jih je uporabljal pomožni škof, če je ta v teh naseljih obstajal. Škofovsko središče prihaja v poštev samo takrat, ko ga, ker pisanega vira ni, dokazuje vsaj skromna lokalna tradicija. To velja tudi za Betiko. V tej smeri je treba voditi nadaljnje raziskave, najdba krstilnice pa ima, vsaj v tej fazi obravnave, zgolj spodbujevalni pomen.

Kompleks sv. Andreja, oblikovan v 5. in 6. stoletju, ni pomemben samo zaradi svoje klasične harmonije in razkošne notranje opreme, ampak tudi zaradi religiozne vsebine. Gre za trilistno spominsko kapelo z oltarnim grobom, v katerem so, kot

to piše na mozaičnem napisu v južni apsidioli, hranili relikvije blaženih svetnikov,<sup>61</sup> in za sarkofage cerkvenih (?) dostojanstvenikov, ki so našli svoj mir v baziliki in v grobni kapeli ob njeni južni strani.<sup>62</sup> Vse to s krstilnico vred sestavlja zaokroženo celoto, ki je bila pomembno cerkveno središče, izoblikovano prav na širšem področju istrske Kise. Posvečeno je bilo sv. Andreju, kar potrjujejo lokalna tradicija, ledinsko ime in napis na kamniti pregradni gredi, okrašeni z pleteninastimi vzorci, ki je datirana na začetek 9. stoletja.<sup>63</sup> To dejstvo je pomembno, saj omogoča nadaljnje razčlenitve, v katere se lahko vključijo tudi pisani viri. Nedavno je namreč C. Cuscito vnesel v znanstveno razpravljanje *Carmina Miscellanea* Venancija Fortunata, rojenega okoli l. 530 v okolici Trevisa. Fortunat v prvi in drugi pesmi, ki ju je spisal v svoji mladosti (to je med l. 553 in l. 565 preživel v Raveni), omenja, da je škof Vitalis ob navzočnosti vojaškega in upravnega dostojanstvenika (*dux armis-morda* general Narzes in *praefectus legibus*) ustanovil, sezidal, opremil (navaja dvorano, okrašeno z mozaikom) in posvetil v čast sv. Andreju svetišče, medtem ko je škof Johannes po njegovem naročilu položil na izbrano mesto svete relikvije apostolov Petra, Pavla in Andreja ter beneških in panonskih svetnikov.<sup>65</sup> Omenjeni podatki so dragoceni, čeprav imajo, gre pač za pesniško delo, temu lastne pomanjkljivosti. Vitalis je tako postal ravenški nadškof, kar je čista izmišljotina in pesniški dar, kolikor ne gre za, kar je celo bolj verjetno, poznejšo vstavitve v naslov ene in druge pesmice.<sup>66</sup> Neimenovana sta ostala tudi mesto in pokrajina samega dogajanja, pa so zapletli zato še bolj neizbežni. Kljub temu je Cuscito po temeljiti preučitvi Fortunata prišel do tehtnih in privlačnih dognanj, ki se v nekaterih podrobnostih celo ujemajo s podobnim Suičevim razmišljanjem.<sup>67</sup> V središču njegovega zanimanja je ravenški nadškof Maksimijan (546–556), rojen v Vistru (Veštar), južno od Rovinja, ki je Istri podaril baziliko sv. Marije Formoze v Pulju (on je bil njen prvi diakon). Znano je namreč, da je Maksimijan prinesel iz Konstantinopla v Raveno relikvije sv. Andreja in da je v Raveni sezidal (morda samo temeljito obnovil) cerkev sv. Andreja, v kateri je tudi pokopan, v Istri pa sta bili pod njegovim vplivom zgrajeni cerkev sv. Andreja na istoimenskem otoku v puljskem zalivu in cerkev sv. Andreja na otoku Serra (danes Crveni otok) pri Rovinju. Ena od njih je morda Fortunatova cerkev sv. Andreja, kar pa lahko potrdijo ali spodbijejo le arheološke raziskave. Posebno pozornost je Cuscito posvetil obema škofoma, ki sta bila po njegovi razčlenitvi zvesta pristaša ravenske cerkve in bizantinskega dvora v versko-političnem boju, znanem pod imenom shizma Treh poglavij oziroma oglejska ali pa tudi istrska shizma. Vitalij je puljski škof, ki je delno izpolnil praznino med škofom Isaciusom (omenja se l. 547) in škofom Hadrijanom (omenja se l. 579 in l. 591), Johannes pa škof iz škofije v bližini Pulja, v cerkvenem središču, ki ima cerkev, posvečeno sv. Andreju. Takšno središče je bilo odkrito v Betiki, tu je bila izkopana cerkev sv. Andreja, tretja na območju med Puljem in Rovinjem. Edino v njenem kompleksu se nahaja krstilnica, umeščena v drugo polovico 6. st.<sup>68</sup> S Fortunatovo cerkvijo jo povezujeta še dve dejstvi: mozaični okras v srednji ladji (*»Emicat aula potens, solido perfecto metallo«*)<sup>69</sup> in relikvije svetnikov, položene na posebno mesto (oltarni grob?).<sup>70</sup> Do tu so odnosi med pisanim virom in arheološkim gradivom usklajeni, velika razlika pa se pojavlja ob vzporejanju kronoloških podatkov: trilistna kapela, bazilika in mozaični tlak z napisi so nastali v prvi polovici 5. st. in v njegovi sredini, dobi med l. 553 in l. 565 pa se lahko pripiše le krstilnica in morebitna poznejša vsebinska obogatitev oltarnega groba, povezana s posvetitvijo kompleksa sv. Andreju, medtem ko pripada grobna kapela s škofovskimi (?) sarkofagi že času 7. st. (verjetno njegovi drugi polovici).<sup>71</sup> Delno neskladje je očitno, zmanjšuje ga pa lahko narava vira, kajti *»licentia poetica«* je Fortunatu odpuščala.



da je pokazal škofa Vitalisa v boljši luči, pa mu je zato pripisal tudi drugo in tretjo arheološko plast postopnega oblikovanja cerkvenega kompleksa v Betiki. Takšna razlaga je povsem sprejemljiva, v njen prid govorijo tudi ugotovljene skladnosti, v škofu Johannesu pa je treba v tem primeru videti prvega kesenskega škofa in predhodnika škofa Vindemija, ki se je pridružil istrski shizmi in pokazal hrbet puljskemu škofu Hadrijanu.<sup>72</sup> V območje nove škofije so bili morda vključeni tudi Brioni, ki so že v stoletjih pred uveljavitvijo krščanstva uživali poseben upravni status.

Kesenska škofija je obstajala v Betiki vse do svoje selitve v Rovinj, kjer se je na vrhu *Mons Albanusa* oblikovalo novo cerkveno središče, posvečeno kalcedonski svetnici sv. Evfemiji, ki je bila med pristaši istrske shizme posebej približljiva.<sup>73</sup> Kaštel Rovinj omenja še *Anon. Raven.*,<sup>74</sup> predhodnica cerkve sv. Evfemije je bila zgodnjekrščanska cerkev sv. Jurija,<sup>75</sup> kot pomembno utrjeno naselje pa se pojavlja tudi v listini o rižanskem zboru (okoli l. 804).<sup>76</sup> Selitev škofije v pomembnejše naselje je razumljiva, dogodek pa potrjuje edino lokalna hagiografska tradicija, ki na svoj način opisuje prenos (*translatio*) sarkofaga s telesom sv. Evfemije iz neimenovanega kraja v Rovinj,<sup>77</sup> medtem ko pisani viri o tem molčijo (škofijo v Rovinju omenja samo neki oglejski falsifikat, datiran v l. 803).<sup>78</sup>

Betika (oziroma istrska Kisa) ostaja kljub navideznemu padcu svojega ugleda pomembno cerkveno središče, ki so ga ob začetku 8. st. (*terminus post quem*) prevzeli v svoje roke benediktinci.<sup>79</sup> Njim pripadajo določene spremembe v samem kompleksu in samostanski del, nedavno izkopan južno in severno od portika, ledinsko ime »Tre ville«, pa je verjetno zadnji spomin na celinsko Kiso, sestavljeno iz dveh naselij (enega ob morju, drugega pri zaselku Betika) in cerkvenega središča med njima.

<sup>1</sup> Istrsko Kiso omenja Plinij St. (23–79 n. e.), kesensko škofijo v Istri in njenega škofa Vindemija akt o gradeški sinodi (579), škofa Vindemija pa omenjajo še langobardski zgodovinar P. Diakon (588) in akt o maranski sinodi (590). Kesenska škofija in njen škof Ursin se vnovič pojavljata v aktu o lateranskem koncilu (680). Gl. M. Suić, *Cissa Pullaria – Baphium Cissense – Episcopus Cessensis*, *Arh. rad. raspr.* 10, 1987, 186; 205: gl. op. 77; 206: gl. op. 79, 81; 212: gl. op. 103, 104.

<sup>2</sup> M. Suić (op. 1) 188: gl. op. 12 (članek A. Šonje), 203: gl. op. 67 (članek Cam. de Franceschija), 68 (članek L. Margetića; gl. kritično oceno R. Bratoža, *Zgod. časop.* 41/2, 1987, 362); C. Cuscito, *Alle origini della chiesa di Rovigno fra tradizioni agiografice e memorie episcopali*, *Atti Centro ric. stor.* 17, 1986–1987, 16–22.

<sup>3</sup> M. Suić (op. 1) 186: gl. op. 1.

<sup>4</sup> A. Šonje, *La sede del vescovo de Cessa, Vindemio*, *Atti Centro ric. stor.* 11, 1980–1981.

<sup>5</sup> M. Suić (op. 1) 203–204.

<sup>6</sup> C. Cuscito (op. 2) 19.

<sup>7</sup> *ib.*, 19 in op. 29.

<sup>8</sup> M. Suić (op. 1) 208–211; R. Bratož (op. 2).

<sup>9</sup> M. Suić (op. 1) 186–188.

<sup>10</sup> *ib.*, 189–192.

<sup>11</sup> Sv. Hieronim v pismu iz l. 397–398 (*ib.*,

189: gl. op. 17), *Not. dign.* (četrt desetletje 5. st.), *ib.*, 195, 202 in akt o gradeški sinodi (579), C. Cuscito (op. 2) 15–16.

<sup>12</sup> *Tabula Peutingeriana*, gl. M. Križman, *Antička svjedočanstva o Istri* (Pula–Rijeka 1979) 314–316, 321, *Anon. Raven.*, *ib.*, 317, 328 in M. Suić (op. 2) 189–195. Poleg treh oblik uradnega poimenovanja je za brionske otoke obstajalo še ime *Brevona*, ki je po Suićevem mnenju (Suić je dopolnil in poglobil toponomastične analize znanega romanista in jezikoslovca P. Skoka) nastalo v latinsko-romanskem govornem krogu. V pozni antiki se je ohranilo v lokalnem narečju in potem počasi spodrinilo ime *Cissa* (M. Suić, *ib.*, 192–194). Skok in Suić postavljata spremembo poimenovanja brionskih otokov že v 6. st., glavno oporo za takšen sklep pa jima nudi t. i. Evfrazijev privilegij, znani ponaredek iz l. 1222, v katerega so bolj ali manj spretno vtikani razni podatki iz izvirnih privilegijev in darilnih listin, izdanih poreški škofiji v času med drugo polovico 10. in začetkom 13. stoletja. Zato je treba domnevati, da spada prva doslej znana pisana omemba novega poimenovanja v začetek te dobe, ne pa v l. 543, ko je še vedno prevladovalo staro ime – *Pullaria*. Za Evfrazijev privilegij gl. naslednjo literaturo: B. Benussi, *Privilegio Eufrasiano*, *Atti mem. Soc.*

istr. arch. st. patria 8, 1892; G. de Vergottini, *Lineamenti storici della costituzione politica dell'Istria durante il Medio Evo* (Roma 1924) 54–56; F. Cusin, *Il «Privilegio Eufrasiano» e la Charta Libertatis del comune di Parenzo*, *Archivio Veneto* 30, 1942, 65–81.

<sup>13</sup> Š. Mlakar, Fortifikacijska arhitektura na otoku Brioni »Bizantski kastrum«, *Histria arch.* 6–7, 1975–1976 (tiskano 1986) 5–49; R. Matijašič, Zbirka bizantskog novca u Arheološkom muzeju Istre u Puli, *Starohrv. prosvj.* 13, 1983, 229, 232 in op. 28, najdbi semifollisa AE cesarja Mavricija Tiberija (582–602) in follisa AE cesarja Konstantina IV. (668–685); J. Šašel, B. Marušič, Štirideset rimskih napisov iz Istre, *Arh. vest.* 35, 1984, 313–314, napisi št. 36–40; L. Širec, Srednjovjekovna keramika iz cisterne kastruma na otoku Brioni, *Histria arch.* 15–16, 1984–1985, 85–101; B. Marušič, Materijalna kultura Istre od 5. do 9. stoljeća, v: *Izd. Hrv. arh. dr.* 11/1 (Pula 1987) 84 (»kastrom«), 91 (grobišče); A. Gri, *Rano-srednjovjekovna crkvena arhitektura i skulptura otoka Veliki Brioni*, 1985 (diplomsko delo, tipkopis v arhivu Oddelka za arheologijo FF v Ljubljani).

<sup>14</sup> A. Gnirs, Baudenkmale aus der Zeit der oströmischen Herrschaft auf Brioni Grande, *Jb. Altert.* 5, 1911, 75–97.

<sup>15</sup> Š. Mlakar (op. 13) 7, 9 (pril. 1/A, objekt št. 9).

<sup>16</sup> M. R. Mirabella, Notiziario archaeologico (1935–1936), *Atti mem. Soc. istr. arch. st. patria* 38, 1937, 13 (pisec je označil »jugovzhodni risalit« kot dobro ohranjen, več kot 3 m visok rimski stolp, ki je bil pozneje včlenjen v obzidje »kastroma«; tlak je iz zglajene žive skale, na kateri so bili izkopani br. zapesnitva [gl. še B. Marušič, Neki nalazi iz vremena seobe naroda u Istri, *Jadr. zbor.* 5, 1962, 164], glinasta oljenka tipa Loeschcke X in del posode (polovica dna, žgana je blede rdeče, *terra sigillata*).

<sup>17</sup> M. Suić (op. 1) 215.

<sup>18</sup> B. Marušič, *Kasnoantička i bizantinska Pula* (Pula 1967) 8, 33–35. Pisec je menil, da sta v razvojni poti Marijine cerkve obstajali dve obdobji: starejše (dvoranska cerkev), iz druge polovice 5. st., in mlajše (triladijska bazilika), iz druge polovice 6. st., toda določena dejstva so vplivala na nastanek novih ugotovitev. Organski spoji notranjih pilastrov s hrbtnim in sprednjim zidom cerkve zgovorno dokazujejo, da je bila ta že na začetku triladijska in bazilikalna, bizantinski kapitel »a due zone« iz kristilnice puljske škofijske cerkve, datiran v drugo polovico 5. st. (C. Cuscito, *Il contributo della Società Istriana di archeologia e storia patria agli studi sulla tarda antichità*, *Atti mem. Soc. istr. arch. st. patria* 84, 1984, 142), pa dopušča datiranje Marijine

bazilike v prvo polovico 6. st. (morda v desetletje po bizantinski rekonkvisti). Gl. še op. 30.

<sup>19</sup> M. Suić (op. 1) 215 (na str. 199 piše isti pisec povsem drugače: ... »Taj je »gradić« gotovo potpuno istražen i otkriven, u glavnim linijama su utvrđene faze njegovog života i arhitektonske izgradnje, od zadnjih decenija Republike do izmaka antike«).

<sup>20</sup> Š. Mlakar (op. 13) pril. 3.

<sup>21</sup> V poznoantični Istri sta obstajali dve skupini utrjenih naselij-kaštelov. Prva je večja in jo sestavljajo znova uporabljena prazgodovinska gradišča (Bale, Dvograd, Stari Gočan, Motovun idr.), druga (manjša) pa se veže neposredno na porušene, zrvnane in delno prilagojene rimske stavbe (brionski »kastrom«, Sipar, Nezakcij). Literatura: dela B. Marušića v *Jadr. zbor.* 9, 1973–1975, *Starohrv. prosvj.* 13, 1983 in *Starohrv. prosvj.* 16, 1987.

<sup>22</sup> Š. Mlakar (op. 13) gl. tloris (pril. 3).

<sup>23</sup> B. Marušič (op. 18) t. 2, sl. 1.

<sup>24</sup> *Ib.*, t. 6, sl. 1.

<sup>25</sup> B. Marušič, *Varia archaeologica prima, Histria arch.* 11–12, 1980–1981, 51, 56, t. 6: 1.

<sup>26</sup> A. Gnirs (op. 14) 80. Pisec ugotavlja zaradi skoraj popolnoma uničenega zidu le domnevno širino, 1,8 m, glavnega vhoda v pročelju bazilike. Dve okrogli in ena manjša pravokotna vdolbina na zgornji ploskvi preklade (v njeni sekundarni uporabi) iz »kastroma« so v izvorni legi (spodnja ploskev preklade) rabile za postavljanje železnih tečajev dvokrilnih vrat in za njihovo zapahenje; razpon med okroglima vdolbinama (1,75 m) ustreza domnevni širini vhoda.

<sup>27</sup> Pročelje druge cerkve je bilo morda razčlenjeno z zunanji lizenami (kakor pri Marijini baziliki); v tem primeru se je nahajala na vsaki strani vhoda po ena lizena, preklada pa je pokrivala deb. zidu (50 cm) in lizene (25 cm). Če so bili zidovi razčlenjeni samo ob glavnem vhodu, lahko govorimo o neke vrste protironu. Ostaja še tretja možnost, ki jo ponuja masivni pročelni zid, deb. 75 cm. Približno vzporednico najdemo na pročelju cerkve »Kod mise« v Peroju, gl. B. Marušič, *Istarska grupa spomenika sakralne arhitekture s upisanom apsidom, Histria arch.* 5/1–2, 1974, 46 in sl. 126, 131.

<sup>28</sup> A. Gnirs (op. 14) 77, sl. 2, 80–81, 82–83, 83, sl. 9; B. Marušič (op. 18) 33–34, t. 15, sl. 1.

<sup>29</sup> B. Marušič, *Il tramonto del periodo antico ai confini orientali dell'agro polese, Atti Centro ric. stor.* 14, 1983–1984, 49 in 49: op. 3–7. Gl. še: B. Marušič (op. 25) 52 (najdišči Portič pri Peroju in cerkev sv. Justa v Galizani); B. Marušič, J. Šašel, *De la cella trichora au complexe monastique de St. André à Betika entre Pula et Rovinj, Arh. vest.* 37, 1986, 322, 324. Likovno govorico pozne antike je razbrati

tudi na obeh vencih-impostih (t. 3: 2, 3), na pregradnem pilastru (t. 4: 2) in pregradni plošči (t. 4: 1).

<sup>30</sup> Odločilno vlogo v oblikovanju brionske arhitektonske dekorativne skulpture 6. st. so imeli tisti umetnostni tokovi, ki so vplivali tudi na istočasno kiparsko ustvarjanje v Raveni (gl. R. O. Farioli, »Corpus« della scultura paleocristiana, bizantina ed altomedioevale di Ravenna 3 [Roma 1969] 7–11). Medsebojno prepletanje poznoantičnih in bizantinskih umetnostnih impulzov daje – v nasprotju s »kastromom« – glavni poudarek likovnemu delovanju v Marijini baziliki, čeprav to ni zbudilo večjega in poglobljenega zanimanja znanstvenikov. Cerkevni prostor je namreč oblikovan v duhu oglejske gradbene šole, spomeniki arhitektonske dekoracije in cerkvene opreme (sl. 6, 7; t. 5: 1) pa so bili klesani pod vzhodnimi vplivi iz brionskega kamna na mestu samem. Istemu valu kamnoseške dejavnosti pripada tudi pregradni pilaster iz bizantinske kapele sv. Petra na Brionih (t. 5: 2), za katerega je na drugem mestu rečeno, da sodi med pionirje predromanske pleteninaste skulpture (B. Marušić [op. 18] 43–44).

<sup>31</sup> Gladki korintski kapiteli (t. 2 a, b; 3: 1) sicer nudijo postavljeni kronologiji trdno oporo (gl. op. 29), toda za spodaj našete kamnite spomenike obstajajo analogije, ki dopuščajo manjša časovna odstopanja (verjetno gre za zapoznele primere oziroma za daljše obdobje pojavljanja enakih in podobnih spomenikov):

1. okrasni motiv na prekladi (t. 1: 1, sl. 3) ima vzporednico na impostu v baziliki Velike Gospe pri Balah, gl. B. Marušić, Doprinos poznavanju povijesno-umjetničkih spomenika kaštela Bale u južnoj Istri, *Starohrv. prosvj.* 13, 1983, 95;

2. venca-imposta (t. 2: 2, 3), imata vzporednico v bizantinski kapeli sv. Petra na Brionih, druga polovica 6. st., neobjavljeno;

3. pregradni pilaster (t. 4: 2) ima vzporednico iz Ravene, kripti sv. Jurija »ai Portici«, sredina 6. st., gl. R. O. Farioli (op. 30) 65, št. 118.

<sup>32</sup> A. Gnirs (op. 14) 90–92.

<sup>33</sup> O spremembi likovne govornice in zamenjavi cerkvene opreme pričajo kamniti spomeniki, ki so ohranili svoj izvorni okras, čeprav povsem po naključju, kajti glavna pozornost je bila posvečena dotlej neobdelanim površinam, ki so bile uporabljene za klesanje novih okrasnih vzorcev in motivov iz bogatega programa predromanske pleteninaste skulpture. Takšen dualizem je moč zaznati tudi v Marijini baziliki na Brionih (t. 5: 1), v Betiki (B. Marušić, J. Šašel [op. 29] 323, t. 1: 4) in v Novigradu (L. Parentin, *Cittanova d'Istria* [Trieste 1974] 315, kamniti spomenik št. 35;

gl. še P. Porta, Rilievi altomedioevali di Cittanova d'Istria, *Atti mem. Soc. istr. arch. st. patria* 84, 1984, 162–163, kjer sta stilski in časovni dualizem spomenika povsem prezrta). O problemu radikalne zamenjave cerkvene opreme v zgodnjekršćanskih in bizantinskih cerkvah širom Istre, gl. B. Marušić, Doprinos poznavanju ranosrednjovjekovne skulpture u Istri, *Jadr. zbor.* 12, 1982–1985, 329. Istočasna temeljita obnova cerkvene stavbe je bila ugotovljena, npr., v Pulju – bazilika sv. Felicite (gl. B. Marušić [op. 18] t. 6, sl. 1). Glede končne usode notranje cerkve brionskega »kastroma« prihaja v poštev še ena možnost: njeno popolno zrušenje in prenos njenih verskih funkcij v zunanjo, Marijino baziliko.

<sup>34</sup> Stavba z lizenami je bila uporabljena že v 6. st., kar dokazuje najdba zgornjih delov viseče svetilke (t. 5: 3; gl. N. Duval, V. Popović, Caričin grad I, *Collection de l'École française de Rome* 75 [Belgrade–Rome 1984] 133–137, sl. 129 b).

<sup>35</sup> Š. Mlakar (op. 13) gl. pril. 3.

<sup>36</sup> Najdbi dveh pobizantinskih novcev (t. 5: 4, 5; gl. R. Matijašić [op. 23]) v prostoru stiskalnice C (sl. 2) nudita z mlajšo najdbo (t. 5: 5) terminus ante quem za obratovanje torkularija.

<sup>37</sup> M. Suić (op. 1) 188, 190, 199. Edini drugi večji otok med Porečem in Rovinjem je otok sv. Andreja (Crveni otok) pri Rovinju, ki pa ne prihaja v poštev, saj se l. 983. omenja kot (*Insula*) *Serra partibus Istriensis* (gl. Cam. de Franceschi, La toponomastica dell'antico agro Poleso, *Atti mem. Soc. istr. arch. st. patria* 51–52, 61).

<sup>38</sup> Ib., 188.

<sup>39</sup> Ib.

<sup>40</sup> Ib., 202.

<sup>41</sup> H. Schwalb, Römische villa bei Pola, *Schr. d. Balkankomm. Ant. Abt.* 2 (Wien 1902) 1–10, sl. 17.

<sup>42</sup> M. Suić (op. 1) 209, 212–215.

<sup>43</sup> Ib., 206–208.

<sup>44</sup> Cam. de Franceschi (op. 37) 40. Ponta de C. apud villam Medigliani (1303); Ponta Ciana que est in contrata Pedrola (1370).

<sup>45</sup> M. Suić (op. 1) 195.

<sup>46</sup> M. Križman (op. 12) 321 (*Tab. Peut.*), 335 (*Anon. Raven.*).

<sup>47</sup> A. Šonje, *Crkvena arhitektura zapadne Istre* (Zagreb 1982) 133.

<sup>48</sup> B. Benussi, *Nel Medio Evo* (Parenzo 1897) 317; G. de Vergottini (op. 12) 54.

<sup>49</sup> A. Gnirs, Beispiele der antiken Wasserversorgung aus dem istrischen Karstlande, v: *Strenna Buliciana* (Zagreb 1924) 147.

<sup>50</sup> Š. Mlakar, Muzejsko-konzervatorski radovi na otočju Brioni, *Muzeji* 11–12, 1956–1957, 25–26.

<sup>51</sup> B. Marušić, J. Šašel (op. 29) 307 ss.

- <sup>52</sup> B. Marušić (op. 25) 42–43.
- <sup>53</sup> B. Marušić, Poganstvo i kršćanstvo na tlu Istre u IV i V stoljeću, *Arh. vest.* 29, 1978, 556.
- <sup>54</sup> A. Gnirs (op. 49) 147.
- <sup>55</sup> Arhiv Arheološkog muzeja Istre, Poročila kustosov, št. 696, 29. 6. 1972 (Barbariga). Gl. še B. Marušić, 1973–1975 (op. 21) 340.
- <sup>56</sup> B. Marušić, J. Šašel (op. 29) 325–326.
- <sup>57</sup> C. Cuscito, Cristianesimo antico ad Aquileia e in Istria, *Fonti e studi per la storia di Venezia Giulia* 3, 1977, 336–337.
- <sup>58</sup> M. Prelog, *Poreč* (Beograd 1957) 89: op. 44.
- <sup>59</sup> B. Marušić, Komplex basilike sv. Sofije u Dvogradu, *Histria arch.* 2/2, 1971, 7, 13.
- <sup>60</sup> B. Marušić, Istraživanje arheološkog nalazišta Rim kod Roča, v. *Izd. Hrv. arh. dr.* 11/2 (Pula 1987), 235–243.
- <sup>61</sup> B. Marušić, J. Šašel (op. 29) 330–331.
- <sup>62</sup> *Ib.*, 326–327.
- <sup>63</sup> *Ib.*, 323 (kamniti spomenik št. 23).
- <sup>64</sup> C. Cuscito, Venanzio Fortunato e le chiese istriane, *Atti mem. Soc. istr. arch. st. patria* 78, 1978, 209 ss.
- <sup>65</sup> *Ib.*, 209–214, 221: op. 31 (morebitna navzočnost generala Narzesa), 222 (relikvije svetnikov).
- <sup>66</sup> *Ib.*, 215, 215: op. 9, 216; J. Šašel (II viaggio di Venanzio Fortunato e la sua attività in ordine alla politica bisantina, *Ant. altoadr.* 19, 1981, 362) pojmuje škofa Vitalisa kot ravenskega škofa (553–556), cerkev sv. Andreja pa kot istoimensko cerkev v Raveni; dela C. Cuscita (op. 64) ne omenja.
- <sup>67</sup> C. Cuscito (op. 64) 215–216 (o cerkvi sv. Andreja v Raveni), 216–218 (delovanje Maksimijana v Pulju), 218–220 (delovanje Maksimijana v južni Istri), 220 (prenos relikvij sv. Andreja v Raveno), 221–223 (o škofovskih sedežih Vitalisa in Johannesesa); M. Suić (op. 1) 206–207.
- <sup>68</sup> B. Marušić, J. Šašel (op. 29) 328. Ohlapna kronologija krstilnice, zasnovana le na arheološkem gradivu, dobiva po razčlenitvi arheološkega gradiva in pisanega vira točnejše časovne okvire (553–565); o lokaciji Vitalisove cerkve sv. Andreja v Betiko glej še bežno omenjanje C. Cuscita (op. 18) 120 in J. Šašla (op. 29) 331 in zlasti 333.
- <sup>69</sup> C. Cuscito (op. 64) 212; B. Marušić, J. Šašel (op. 29) 320–322, 324.
- <sup>70</sup> C. Cuscito (op. 64) 214, 222; B. Marušić, J. Šašel (op. 29) 312–313.
- <sup>71</sup> B. Marušić, J. Šašel (op. 29) 326.
- <sup>72</sup> M. Suić (op. 1) 207.
- <sup>73</sup> E. Klebel, Über die Städte Istriens, Studien zu den Anfängen des europäischen Stadtwesens, *Vorträge und Forschungen Konstanz* 4, 1958, 46.
- <sup>74</sup> B. Benussi, *Storia documentata di Rovigno* (Trieste 1977, drugi ponatis) 32.
- <sup>75</sup> *Ib.*, 32–33.
- <sup>76</sup> *Ib.*, 36.
- <sup>77</sup> C. Cuscito (op. 2) 7 ss; gl. še C. Cuscito, L'apporto della Società Istriana di Archeologia e Storia Patria agli studi giuliani, *Arch. triest.* 93, 1984, 90–92.
- <sup>78</sup> E. Klebel (op. 73), 46.
- <sup>79</sup> B. Marušić, J. Šašel (op. 29) 328 (začetek 7. st.; nova datacija – začetek 8. st. – je vezana z domnevno selitvijo kesenske škofije v Rovinj).

## NOCH EINIGES ÜBER DAS ISTRISCHE CISSA UND DAS KESSENSCHE BISTUM (EPISCOPATUS CESSENSIS)

### Zusammenfassung

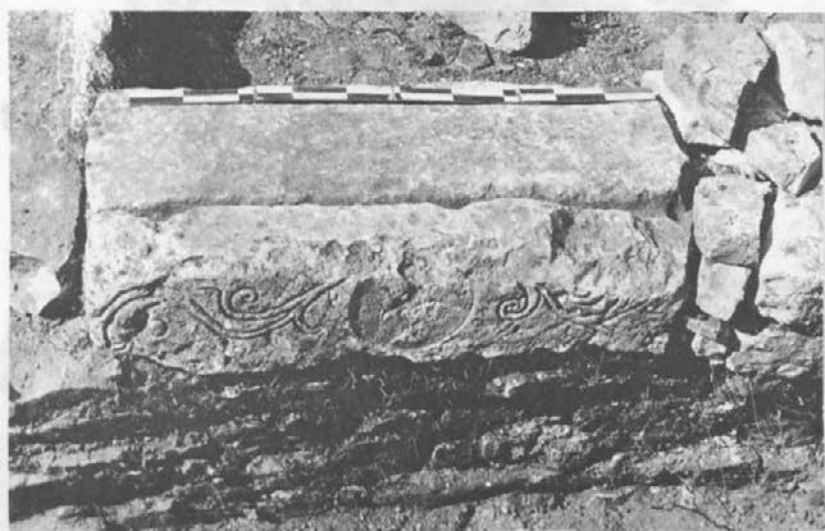
Die vorliegende Arbeit verfolgt die Absicht, die Vermutungen und Schlußfolgerungen in der Abhandlung von M. Suić,<sup>1</sup> welche die verworrenen, mit dem istrischen Cissa und dessen Bistum verknüpften Probleme erörtert, zu erhellen, ergänzen und vertiefen.<sup>1, 2</sup> Suić entschied sich für die Insellokation von Cissa, wozu ihn schriftliche Quellen, linguistische Angaben und archäologisches Material leiten. Das istrische Cissa loziert er auf die Inselgruppe Brioni, wobei er sich auf einen Text von Plinius d. Ä. (23–79 u.Z.) beruft, den er als *Cissa Pullaria* und nicht als *Cissa*, *Pullaria* liest. *Pullaria* ist seiner Meinung nach ein Adjektiv weiblichen Geschlechts, als Attribut gebunden an ein Nomen, das das allgemeine Appellativum *insula* sein könnte, beziehungsweise, was auch wahrscheinlicher ist, das Syntagma *Cissa Pullaria*. Diese seine These hat er noch mit dem archäologischen, unlängst (1976–1983) an der Nordseite der Bucht Veriga (Val Catena) und im »castrum« (Abb. 1) ergrabene Material untermauert. Die kaiserliche Fullonica aus dem vierten Jahrzehnt des 5. Jh. (*Not. dign.*) sucht er im Teil des »castrums«, der die Wirtschaftsgebäude enthält (Abb. 2: A–C; 9), während er einen Rest der Bischofskirche im südöstlichen »Kreis-Risalit« (Abb. 2: E) erahnte. Sein Beweisverfahren basiert vor allem auf persönlichen, anlässlich seines mehrtägigen Besuchs des Fundortes gewonnenen Eindrücken, was leicht zu verstehen ist, da ja die Forschungsergebnisse mehr oder weniger unveröffentlicht sind.<sup>13</sup>

In den ersten Teil seiner Erörterungen trug der Autor in die fachliche Evidenz eine größere Anzahl von Kalksteinfragmenten der Kirchenausstattung und der architektonischen Dekoration ein (Taf. 1–4, Abb. 3, 5, 14), entdeckt im »castrum« in der obersten Trümmerschicht, in drei Fällen sogar »in situ« in Sekundärverwendung (Abb. 4, 14, Taf. 1: 2). Zwei korinthische Kapitelle mit glatten Blättern (Taf. 2; 3: 1) datieren die Gesamtgruppe in die Zeit um das J. 500 und bezeugen zugleich die Existenz einer mittelgroßen dreischiffigen Kirche. Die eingehende Stil- und Funktionalanalyse dieser Denkmäler, insbesondere der beiden Kapitelle, der beiden Kämpfer (Taf. 3: 2, 3) sowie beider Torbalken (Taf. 1: 1, 2; Abb. 3: 5) hat, verglichen mit den ähnlichen Denkmälern in der vorzüglich erhaltenen Marienbasilika, wo sie sich noch immer »in situ« befinden, erwiesen, daß es im breiteren Bereich des »castrums« außer der bereits bekannten äußeren Marienbasilika (erste Hälfte des 6. Jh., vermutlich bald nach dem J. 538),<sup>14</sup>,<sup>18</sup> noch eine zweite, einige Jahrzehnte ältere Basilika gab, die im Gegensatz zur Marienbasilika im Geiste der spätantiken Kunstströmungen verziert war. Dies beweisen vor allem die Kapitelle (Abb. 8) und die Kämpfer (Abb. 7) in der Marienbasilika, die, wie die Denkmäler im »castrum«, in lokalen Werkstätten gemeißelt worden sind, die jedoch ihren Erzeugnissen schon den neuen, byzantinischen bildlichen Ausdruck einhauchten. Die ältere Basilika befand sich höchstwahrscheinlich im eigentlichen »castrum« und die Grundrißanalyse (Abb. 2) stellt sie in den leeren Raum am Südosteingang, der in einem nicht bekannten Zeitabschnitt bis zur sterilen blutroten Erde gereinigt worden war. Die nachträgliche Verwendung der Balken im Gebäude mit den Lisenen (Abb. 9: D) und im Torkularium (Abb. 9: A) beweist, daß es recht bald (Analogien weisen auf den Beginn des 9. Jh. hin)<sup>33</sup> zu ihrer gründlichen Erneuerung oder sogar zum Abbruch kam, während die dreimalige Wiedererneuerung des Torkulars A und die Funde postbyzantinischer Münzen (Taf. 5: 4, 5) von einer mehrhundertjährigen ununterbrochenen Winzertätigkeit im Raum sprechen, den Suic der kaiserlichen Fullonica zugeschrieben hat. Seine flüchtige Anmerkung, die im südöstlichen »Kreis-Risalit« den Rest einer Kirche sieht, kann aber dennoch als ansponnende Provokation für die künftige Erforschung der Entwicklung der altchristlichen und byzantinischen Architektur auf den Brioni-Inseln bezeichnet werden.

Im zweiten Teil seiner Abhandlung hat der Verfasser seinen Blick dem Festland zugewendet, auf den Raum der *Ponta Cissana* und deren breiteren Bereich, wo zahlreiche Fachleute, unter ihnen namentlich H. Schwalb,<sup>41</sup> in Hinsicht auf die spezifischen archäologischen Funde (zermalene Muscheln, *Pilae Fullonicae*, Tongewichte für Webstühle) die bereits erwähnte kaiserliche Fullonica und das istrische Cissa ahnten. Der Autor weist einen wichtigen Platz noch dem Toponym selbst zu (*Ponta Cissana*), was, wie dies der Fall im nahe gelegenen Vrsar ist (antikes Toponym *insula Ursaria*,<sup>46</sup> mittelalterliches Toponym *castrum Ursaria*<sup>48</sup>) auf die Übersiedlung des Toponyms hinweist. Unter den archäologischen Fundorten (Abb. 11) ist vor allem von Bedeutung der Kirchenkomplex des hl. Andreas,<sup>56</sup> ausgestaltet im Laufe des 5. und 6. Jh., den seine klassische Harmonie, die Pracht der Innenausstattung und der religiöse Inhalt auszeichnen. Der letztangeführte äußert sich im Patrocinium selbst, ein überaus wichtiger Platz gebührt der kleblattförmigen Memorialkapelle mit Altargrab und musivischer Inschrift in der Südapsidiale (erwähnt werden Reliquien seliger Heiliger), ferner ist hier noch eine Grabkapelle an der Südseite der Basilika mit zwei Sarkophagen kirchlicher (?) Würdenträger, während auch das Baptisterium freigelegt wurde, das eine »*conditio sine qua non*« für die Existenz jeder Bischofskirche darstellt. Und eben eine solche Kirche erscheint im ersten und zweiten Lied (entstanden zwischen den J. 553 und 565) der *Carmina Miscellanea* des Venantius Fortunatus, geboren um das J. 530 in der Umgebung von Treviso, worauf unlängst C. Cuscito verwiesen hat.<sup>64</sup> Der Dichter erwähnt, daß Bischof Vitalis in Anwesenheit eines militärischen und eines administrativen Vertreters ein Heiligtum zu Ehren des hl. Andreas entworfen, errichtet, ausgestattet (er erwähnt eine mosaikverzierte Halle) und geweiht hat, wogegen der Bischof Johannes seinem Auftrag gemäß auf die erwähnte Stelle heilige Reliquien der Aposteln Petrus, Paulus und Andreas sowie venezianischer und pannonischer Heiliger gelegt hat. Trotz einiger Mängel gelangte Cuscito nach gründlicher Aufgliederung Fortunats zu gewichtigen und anziehenden Ermittlungen. Im Zentrum seines Interesses steht der Erzbischof Maximianus von Ravenna (546–556), der die Reliquien des hl. Andreas aus Konstantinopel nach Ravenna brachte und den Bau der Kirche des hl. Andreas auf der gleichnamigen Insel in der Bucht von Pula und auf der Insel Serra bei Rovinj beeinflusste. Besondere Aufmerksamkeit widmete Cuscito beiden Bischöfen. Vitalis faßt er als Bischof von Pula auf, der zum Teil die Lücke zwischen dem Bischof Isacius (erwähnt im J. 547) und dem Bischof Hadrianus (erwähnt im J. 579) ausgefüllt hat, Johannes dagegen als Bischof einer Diözese in der Nähe von Pula, einem Kirchenzentrum mit einer dem hl. Andreas geweihten Kirche. Ein derartiges Zentrum wurde in Betika entdeckt; hier ist die Kirche des hl. Andreas freigelegt worden, die dritte im Raum zwischen Pula und Rovinj. Nur in ihrem Komplex befindet sich ein in die zweite Hälfte des 6.

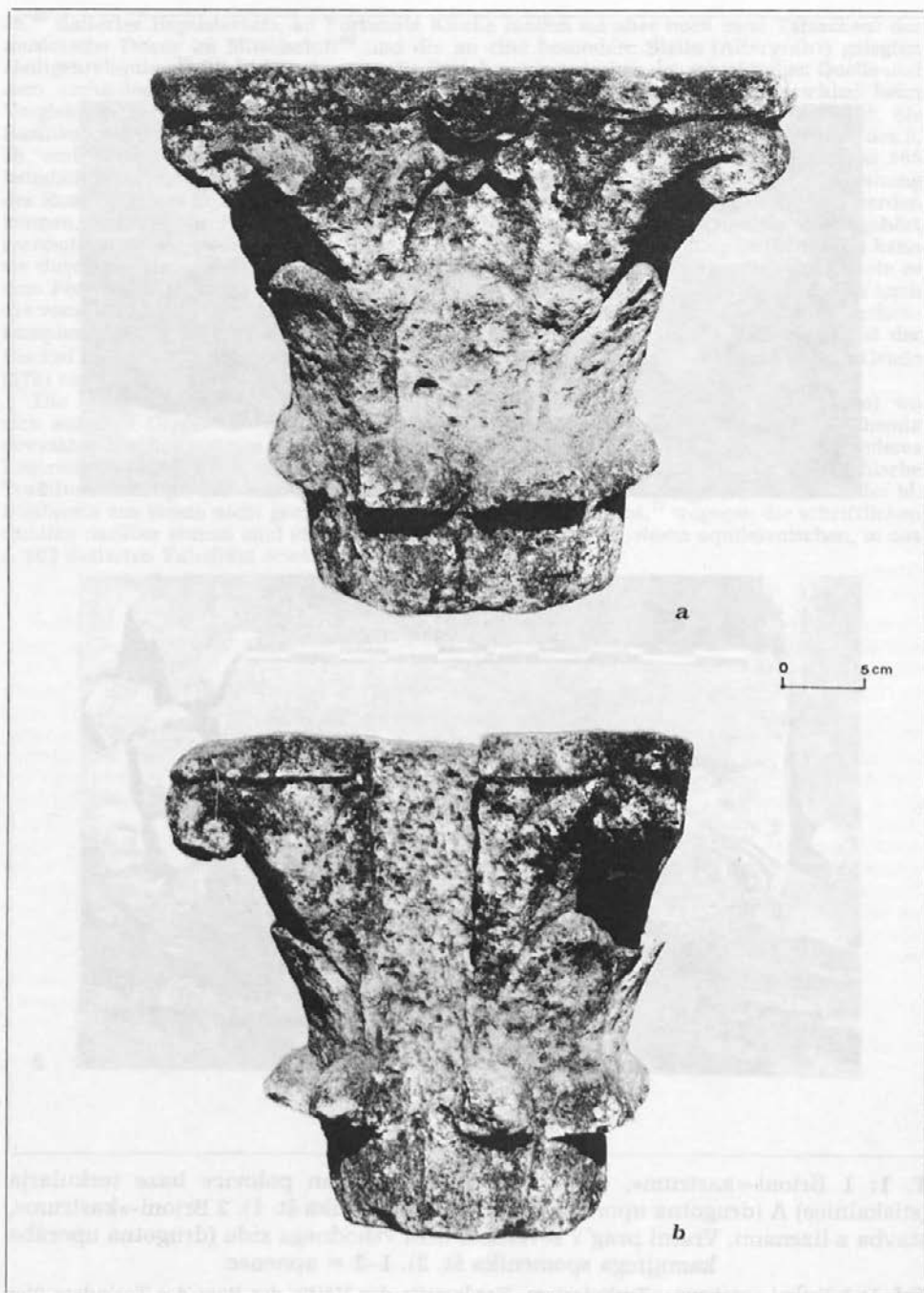
Jh.<sup>68</sup> datiertes Baptisterium, an Fortunats Kirche binden sie aber noch zwei Tatsachen: der musivische Dekor im Mittelschiff<sup>69</sup> und die an eine besondere Stelle (Altargrab?) gelegten Heiligenreliquien.<sup>70</sup> Bis hierher stimmen die Beziehungen zwischen der schriftlichen Quelle und dem archäologischen Material überein, dagegen gibt es einen großen Unterschied beim Vergleichen der chronologischen Angaben: die Kapelle mit kleeblattförmigen Grundriß, die Basilika und das mit Inschrift versehene musivische Pflaster sind in der ersten Hälfte des 5. Jh. und in dessen Mitte entstanden, während der Zeitspanne zwischen den J. 553 und 565 lediglich das Baptisterium und die eventuelle nachträgliche inhaltliche, mit der Einweihung des Komplexes des hl. Andreas verknüpfte Bereicherung des Altargrabes zugeschrieben werden können, wogegen die Kapelle mit den bischöflichen (?) Sarkophagen schon ins 7. Jh. gehört (vermutlich dessen zweite Hälfte).<sup>71</sup> Die teilweise Unstimmigkeit ist offensichtlich, doch kann sie durch die Natur der Quelle vermindert werden, denn die »*licentia poetica*« gestattete es dem Fortunat, den Bischof Vitalis in besserem Licht vorzustellen, und so schrieb er ihm auch die vorangegangenen archäologischen Schichten der stufenweisen Ausgestaltung des Kirchenkomplexes in Betika zu. Diese Deutung ist gänzlich annehmbar, und in diesem Fall ist der Bischof Johannes als erster Kessenscher Bischof und Vorgänger des auf der Synode in Grado (579) anwesenden Bischofs Vindemius zu betrachten.

Die Kessensche Diözese befand sich in Betika hin bis zur Übersiedlung nach Rovinj, wo sich auf dem Gipfel des Mons Albanus ein neues, der kalzedonischen Heiligen Euphemia geweihtes Kirchenzentrum gestaltete. Die Übersiedlung des Bistums in ein bedeutenderes Zentrum ist verständlich, doch wird dieses Ereignis lediglich durch die lokale hagiographische Tradition bestätigt, die auf ihre Weise die Übertragung des Sarkophags mit dem Leib der hl. Euphemia aus einem nicht genannten Ort nach Rovinj beschreibt,<sup>72</sup> wogegen die schriftlichen Quellen darüber stumm sind (das Bistum in Rovinj wird nur in einem aquileianischen, in das J. 803 datierten Falsifikat erwähnt).<sup>78</sup>



**T. 1:** 1 Brioni-»castrum«, torkularij. Sprednja stran polovice baze torkularja (stiskalnica) A (drugotna uporaba kamnitega spomenika št. 1). 2 Brioni-»castrum«, stavba z lizenami. Vratni prag v severnem delu vzhodnega zidu (drugotna uporaba kamnitega spomenika št. 2). 1-2 = apnenec.

**Taf. 1:** 1 Brioni-»castrum«, Torkularium. Vorderseite der Hälfte der Base des Torkulars (der Presse) A (Sekundärverwendung des Steindenkmals Nr. 1). 2 Brioni-»castrum«, Gebäude mit Lisenen. Türschwelle im Nordteil der Ostmauer (Sekundärverwendung des Steindenkmals Nr. 2). 1-2 = Kalkstein.



**T. 2:** Brioni-»castrum«, Kamniti spomenik (dalje k. sp.) št. 3. Apnenec.  
**Taf. 2:** Brioni-»castrum«. Steinernes Denkmal (im folgenden st. D.) Nr. 3. Kalkstein.





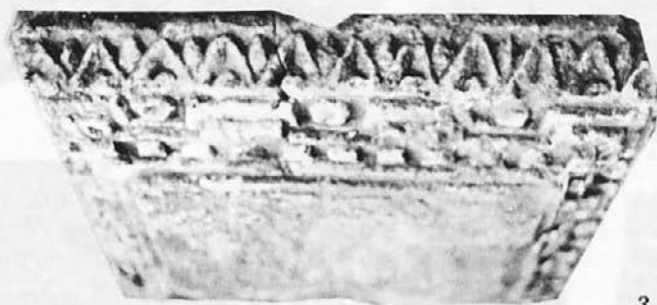
1

0 5cm



2

0 5cm



3

0 5cm



4

0 10cm

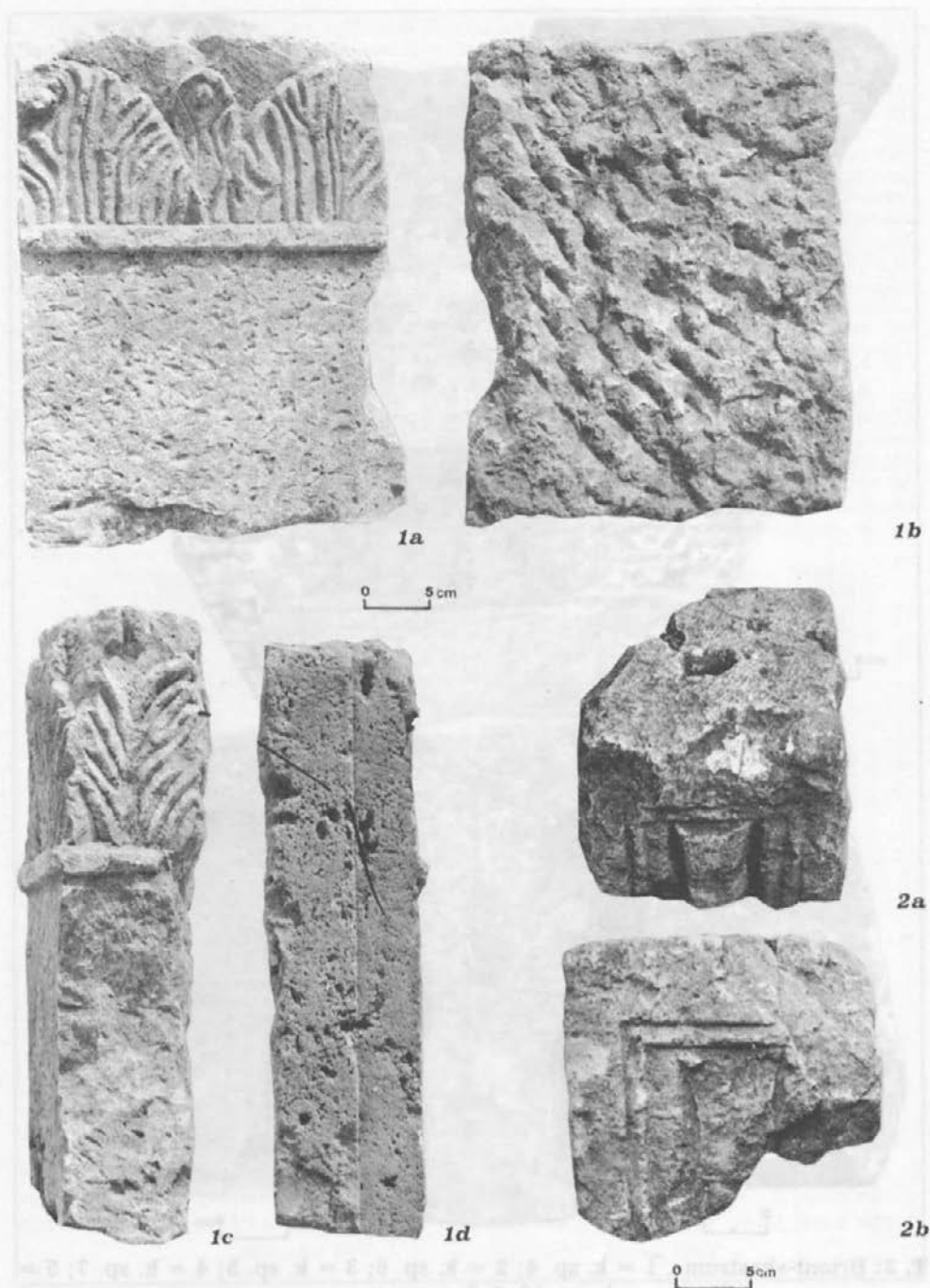


5

0 5cm

T. 3: Brioni-»kastrium«. 1 = k. sp. 4; 2 = k. sp. 6; 3 = k. sp. 5; 4 = k. sp. 7; 5 = k. sp. 12. 1-5 = apnenc.

Taf. 3: Brioni-»castrum«. 1 = st. D. 4; 2 = st. D. 6; 3 = st. D. 5; 4 = st. D. 7; 5 = st. D. 12. 1-5 = Kalkstein.



**T. 4:** Brioni-»kastrium«. 1 = k. sp. 10; 2 = k. sp. 11; 1-2 = apnenc.  
**Taf. 4:** Brioni-»castrum«. 1 = st. D. 10; 2 = st. D. 11. 1-2 Kalkstein.



**T. 5:** 1 = Brioni-Marijina bazilika, sprednja (prva pol. 6. st.) in zadnja (9. st.) stran pregradne plošče; 2 = Brioni-kapela sv. Petra, pregradni pilaster (druga pol. 6. st.); 3 = Brioni-»kastрум«, stavba z lizenami, deli viseče svetilke (6 st.); 4 = Brioni-»kastрум«, severno od torkularja (stiskalnice) C. Srebrni pfenig Karla Velikega, drugo obdobje kovanja (794–805); 5. Brioni-»kastрум«, severno od torkularja (stiskalnice) C. Srebrni pfenig Henrika IV. ali V. (1056–1125). 1–2 = apnenc, 3 = bron, 4–5 = srebro.

**Taf. 5:** 1 = Brioni-Marienbasilika, Vorderseite (erste Hälfte des 6. Jh.) und Rückseite (9. Jh.) der Schrankenplatte; 2 = Brioni-Kapelle des hl. Petrus, Schrankenpilaster (zweite Hälfte des 6. Jh.); 3 = Brioni-»castrum«, Gebäude mit Lisenen, Teile einer Hängelampe (6. Jh.); 4 = Brioni-»castrum«, nördlich vom Torkular (Presse) C. Silberpfennig Karls des Großen, zweite Prägezeit (794–805); 5 = Brioni-»castrum«, nördlich vom Torkular (Presse) C. Silberpfennig Heinrichs IV. oder V. (1056–1125). 1–2 Kalkstein, 3 Bronze, 4–5 Silber.

