

## Jungfrau in še marsikaj.

Janko Mlakar.

(Dalje.)

### 2. Nezvesti nahrbtnik.

**N**ekaj časa smo se še vozili proti jugu, potem smo pa pri Sargansu krenili skoraj naravnost proti zahodu. Prižgane luči po kupejih so nam naznanjale, da nas čaka zopet množica predorov. In res, komaj smo zagledali pred seboj lepo gladino Walenskega jezera, že smo izginili pod zemljo. Vožnja ob lepem jezeru bi bila jako prijetna, če bi ne bili prisiljeni se vsak hip umikati strmim goram v luknje, ki ga oklepajo od vseh strani. Kmalu smo zapustili njegove bregove ter zdirjali črez Uznaško polje k Züriškemu jezeru ter drdrali bliskovito po njegovi obali proti Zürichu. Ker sva morala v Wädenswillu prestopiti, je bil »lukamatija« toliko prijazen, da se je za hip ustavil; nato jo je pa še hitreje ocvrln naprej, ker se je znebil takega bremena. Po triurni dolgočasni vožnji sva naposled dospela v Einsiedeln.

Lepo zeleni kotel, ki v njem stoji dandanes ta sloveča božja pot, je bil v devetem stoletju ves zarasel z neprodirnimi gozdovi. Takrat se je grof Meinrad naveličal sveta in njegove nehvaleznosti ter je odšel v to samoto. Edina njegova družica v tesni kočici je bila mala Marijina podoba, ki jo je dobil v dar od Züriške opatinje Hildegarde. Blizu tistega kraja so pa živeli hudobneži, katerim ni bilo všeč njegovo pobožno življenje. Zato so ga nekega dne napadli in umorili. Dobrih sto let pozneje je pa Strassburški prošt Eberhard postavil nad svetnikovo samotarsko kočico velik samostan, Marijino podobo pa prestavil v kapelo. Samostan je dobival od leta do leta več veljave in še dandanes živi ves kraj, ki šteje črez 4000 prebivalcev, od božjepotnikov, ki se prihajajo Mariji poklanjat.

Drugo jutro sva zapustila Einsiedeln s trdno nadejo, da bova nočila že visoko gori pod Titlisom. Toda čimbolj sva se bližala v vlaku

Štirikantonskemu jezeru, tembolj je izginjala najina nadeja; kajti nebo se je vedno bolj prepregalo s črnimi oblaki in kmalu je začelo prav pošteno deževati. Onkraj postaje Rothenthurm se potniku pokažeta ob lepem vremenu oba Švicarska Myta, Veliki (1903 *m*) in Mali (1815 *m*); toda midva nisva videla nič drugega kakor mokro meglo. Ko sva izstopila na postaji Arth-Goldan, si niti kraja nisva mogla ogledati; tako je lilo. Zadovoljiti sva se morala s pogledom na velikanske skale, sredi katerih stoji kolodvor. Človek bi se čudil, kako pridejo poslopja med te razvaline.

Pred letom 1806 je imel ves ta kraj pač drugačno lice. Lepa zelena plan, ki se razprostira med Zugskim in Lowerzerskim jezerom, je bila gosto naseljena in posamezne vasi so kazale že na zunaj, da prebiva v njih sreča in blagostanje. Toda 2. septembra zgoraj omenjenega leta se je izpremenila ta podoba raja v pustinjo. Jesen je bila nenavadno mokra, zato se je pobočje Rossberga, ki se širi (zavzema ves prostor) med obema jezeroma, zelo omehčalo in pokazale so se na njem široke razpoke. Naenkrat se odloči skoraj dva kvadratna kilometra široka plast od hriba ter zdrči z velikansko silo navzdol.

Očevidec, zdravnik Zay, to nesrečo popisuje takole: »Naenkrat se začno premikati širni gozdovi, v začetku bolj počasi, potem pa hitreje in hitreje ter planejo slednjič bliskovito v dolino. Hrup, šum in prasketanje napolnjuje zrak kakor tuleče grmenje ter pretresa ljudem srce in ušesa. Kakor hiša velike pečine, dolge vrste najmočnejših jelk in cele plasti zemlje frče po zraku, kakor zagnane od nevidne sile. Gost rdečkastorjav prah napolnjuje vse ozračje in zagrinja pogubonosen plaz v mračno temo. Gora in dol odmevata od strašnega tuljenja, zemlja se trese, skale trepečejo in ljudem zastajajo srca pri pogledu na to divje pokončavanje. Naenkrat se privali velik del plazu do bregov Lowerzerskega jezera ter se zažene na mirno gladino. Voda se neznansko vzburi in dvignejo se do dvajset metrov visoki valovi ter pričenjajo svoje človeku sovražno delo«.

V hipu so bile zasute štiri vasi in 476 ljudi je našlo v njihovih razvalinah nepričakovano smrt. Tekom stoletja so se sicer ti kraji zopet opomogli, a velikanske groblje, ki še leže tuintam, spominjajo sedanji rod na nesrečo, ki je zadela njihove prednike.

Z Arth-Goldana vodi krasna cesta deloma ob Lowerzerškem jezeru v Brunnen, ki je najkrasnejši kraj ob Štirikantonskem jezeru. Ker v dežju ni posebno prijetno peš hoditi, sva sedla na vlak in se na suhem peljala. Lojze je grdo gledal v goste megle, vlekel srdito iz pipice in menda celo na tihem klel, česar pa ne morem dokazati,

kajti slišalo se ni. Pač sem ga pa tolažil s tem, da morava biti vesela, ker se je Rossberg pred dobrim stoletjem preselil v dolino. Zakaj, ko bi bil izvršil to svoje premikanje takrat, ko sva v Arth-Goldan pričakovala vlaka, bi niti v megle ne mogla več gledati.

Polagoma so se megle vendarle začele trgati in narazen hiteti pred ostrimi Lojzetovimi pogledi, in ko smo obstali onkraj Lowrezerskega jezera v Seewenu, sta celo oba Myta pogledala v svet, če je že čas dvigniti se izpod odeje. Kakih dvajset minut v stran leži prijazni Schwyz, ki se imenuje lahko zibel Švicarske države. Tu so namreč leta 1291. podpisali »Eidgenossi« pogodbo svoje zveze. Ta imenitna listina se hrani še dandanes v ondotnem mestnem arhivu. Sploh so bili prebivalci mesta Schwyza vedno pripravljene z mečem udariti, kadar se je šlo za svobodo; to so posebno dobro pokazali v verskih bojih.

Ko je Zwingli v Zürichu razširil svojo vero, so kazali novoverci svojo gorečnost najprej s tem, da so v cerkvah malo porazsajali. Seveda so cerkve vsled tega razsajanja izgledale tako, kakor tiste, v katerih so Vandali po svoje molili. Toda Zwingli s tem še ni bil zadovoljen. Pisal je v Schwyz in nekatere druge kraje, kjer so se v svoji slepoti ustavljali njegovemu evangeliju, naj vržejo s sebe rimski jarem in si nalože njegovega. A Schwyzarji so mu odgovorili, da so se »rimskega jarma« že navadili in da njegov ne more biti kaj prida, ker ga mora okrog ponujati. Zwinglija in njegove vrle Zürichčane je pa ta odgovor tako razjezil, da so prepovedali trdovratnežem, ki niso marali za »svobodo«, dovoz žita in soli. Ker pa Schwyzarji niso hoteli živeti brez slanega kruha, so se napotili sami po moko in sol, in sicer kar naravnost v Zürich. Med potjo se jim je pridružilo še veliko lačnih nezadovoljnežev iz sosednih kantonov. Zwingli je s precejšnjim številom privrženecv zapustil Zürich in šel nepovabljenim gostom naproti. Pri Kappelu se je ustavil in začel premišljevat, kakšnega kruha bi jim spekel, belega ali črnega. Preden se je pa odločil, so že prihrumeli gostje in planili na Zwinglija in njegove pomočnike. Vsled tega je nastal velik prepir, v katerem je Zwingliju naposled zmanjkalo sape, in sicer za vedno. Zgodovina pripoveduje, da se je prav tako zasopilo tudi mnogo njegovih pomočnikov. — Kakor se torej vidi, so se Schwyzarji vedno goreče potegovali za vsako svobodo in tudi za ono kruha in soli.

Midva z Lojzetom se za stare papirje ne meniva dosti, zato nisva lezla doli v mestni arhiv, marveč sva se peljala naprej v Brunnen. Lojze je vedno zadovoljneje vlekel iz pipice in vedno

prijazneje gledal skozi okno. Kajti nenadoma se je začelo jasni in tuintam je celo solnce pokukalo skozi meglo, dasi še vedno precej sramežljivo. Ko sva se pa pripeljala v Brunnen, so že švignili njegovi žarki čez gladino Štirikantonskega jezera.

Kdor si hoče z Rigija ogledati jezera v njegovem podnožju, ta se mora požuriti, kajti čez milijon let jih najbrže ne bo več. Tega pa ne trdim jaz, ampak geologi. Ti možje, ki jim je pogled v dobo par milijonov let nazaj ali pa naprej malenkost, opisujejo, menda kot očevdci, postanek Štirikantonskega, Lowercerskega in Zugskega jezera takole: Pred ledeno dobo so na krajih, kjer režejo z radovednim ljudstvom obloženi parniki temnozelenih valov, hitele bistre reke po pestrih dolinah proti morju. Ko pa je nastopila ledena doba, je mater zemljo tako zazebljo, da se ji je koža nagubančila. Zato so se doline kar naenkrat, ali pa tudi bolj polagoma izpremenile v kotle, ki so se sčasoma napolnili z ledeniki. Ko je solnce zemljo zopet ogrelo, stajal se je led in iz kotlov so postala krasna jezera. Polagoma so pa reke nanosile vanje toliko grušč, da so jih naposled zasule. Ostala so samo ona, ki jih še dandanes lahko z Rigija občuduješ. A tudi ta ginevajo polagoma, ker jih različni pritoki neprenehoma zasipljejo. Tako je bilo n. pr. Štirikantonsko jezero takoj po ledeni dobi veliko večje kakor dandanes ter se je igralo s svojimi valovi na rodovitnih poljanah Goldana, Stanza, Altdorfa itd. Bürgenstock in Copisseneg sta igrala takrat vlogo otokov, Rigi sam se je pa kot polotok globoko zajedal v jezero.

Brunnen je gotovo najlepša točka ob Štirikantonskem jezeru. V ozadju se dvigujeta vitka Myta, kakor dva čuječa stražnika, onstran jezera se blišče ledeniki Uristocka (2932 m), na levi ti je odprt pogled v najromantičnejši del jezera, na takozvano Urnsko jezero, na desni se pa komaj nagledaš prekrasnega gričevja, ki se amfiteatralično dviguje nad južnim bregom jezera. Iz Brunnena je izpeljana dalje do Altdorfa krasna cesta, ki se imenuje Aksenstrasse. Po nji hodiš ves čas ob zeleni jezerski gladini in oko se ti naslaja nad pogledom na strme vrhove, ki oklepajo ta divji, a ob enem tako lepi konec Štirikantonskega jezera. Mnogo točk, kakor n. pr. Rütliwiese, Tellsplatte, Tellskapelle itd., ti kliče v spomin junaška dela Viljema Tella, največjega junaka iz junaške Švicarske preteklosti. Pri teh zgodovinskih spominih pa moti človeka samo to, da Tell sploh še nikdar živel ni in torej tudi svojih junaških činov ni mogel izvrševati, kar se mu menda ne more posebno v zlo šteti.

(Dalje prih.)

## Čez Trbiško Škrbinico.

Dr. H. Tuma.

(Konec.)

**I**skala sva odstopa. Strma, žlebasta korita, eno pri drugem, vedejo doli, a nepristopen se ti zdi eden bolj ko drugi. Fruštuk priznava, da je hodil tod pred 16 leti in ne ve, kam kreniti. Iskala sva ter poskušala dobiti sled, tako da sva izgubila pol ure. Sledil sem konečno zelenici, ki je vedla na desno. Za njo so sledile druge vedno na desno. No, zadnja se konča ob skalnatem, šest metrov globokem skoku in pod njim še dva enaka, šele pod tretjim zeleni dobra, precej široka, travnata polica. Vrvi nisva imela, derez in plezalk tudi ne, ker sem se zanašal na vodnika. Treba je bilo torej ali nazaj gori, ali pa prestopiti tri skoke do dolnje zelenice, odkoder se je dal zasledovati prehod do žleba, ki prihaja od srednje, gori omenjene škrbine, in čezenj po rušastih policah v Gorenjo Krnico. Findenigova kočja je stala tako blizu pod nama, da se je človeku zdelo, kar doskočil bi jo. Ni ostalo drugega nego čez robove. Škrbno sem jih pregledal in našel tesen, skoraj navpičen žlebič, v katerem je bilo stopov in oprijemov za silo. Odložila sva nahrbtnike in cepine. V okovanih čevljih se je opiralo le težko in nesigurno ob skale, prijemi pa so bili dobri in trdni. Plezal sem naprej, Fruštuk pa mi je podajal nahrbtnika po cepinu od stopnje do stopnje. Najtežje je bilo zadnja dva metra, ko je bilo treba obrniti život od skale, da se omogoči siguren skok doli. Oprezno je šlo! Za mano je sledil Fruštuk, ki sem mu podlagal za stope lopatico svojega cepina. — Lažje sva zmagala drugi in tretji prag, bila na spodnji zelenici in po policah (wagrechtes Band) in gredéh (aufsteigendes Band) v Gorenji Krnici.

Ozlovóljen, da ne bode nič iz Koštrunovih Špic še istega popoldne — bila sva nekoliko trudna in pozna — zadovoljen, da sva premagala skoraj brez oprave in orodja nepristopne pragove, sem prispel šele ob 12:36 popoldne v Findenigovo kočjo. Od Trbiške Škrbinice doli sva rabila torej poldrugo uro, mesto pol ure. V koči nama je pojasnil pastir iz Viške Planine, da bi morala iti ali skozi srednjo Škrbinico, ali pa čez škrbinico, po kateri sva prišla, potem pa po prvem žlebu od gorenje desne zelenice doli.

Findenigova kočja Nem. in Avstr. pl. društva je dobro oskrbovana od 15. junija do konec septembra. Ima na leto okoli 400 turistov, po ogromni večini Nemcev, posebno izletnikov iz Beljaka in Trbiža, ki pristopajo od Rabeljskega Jezera čez Viško Planino na Višnjo Goro, ki jo smatrajo za zgolj nemško Koroško goro. Vračajo

se tudi čez Krniško Škrbinico med Žabniško in Rabeljsko Krniško Špico po Belem Potoku (Weissenbach) nazaj. Sigurnejši turisti pa hodijo čez Škrbinico Prednje Špranje (Bärenlahnscharte 2122 *m*) v Zajzero. Čez Škrbinico Zadnje Špranje (Mosesscharte, 2271 *m*), ki je celo leto zadelana z ledenim snegom in je prestrma, se le malokdo upa, in le z vodnikom ali pa v družbi in z vrvjo in derezami. V obeh škrbinah je ob hudem vremenu opasno zapadno kamenje (Steinfall).

Drugo jutro, 23. julija, sva odšla s Fruštukom ob osmih zjutraj po zaznamovani poti proti Višnji Gori do preko drugega skoka in krenila na levo čez male snežne plazove do Škrbinice Zadnje Špranje. Pride se tja tudi na desnem ali levem bregu grape, ki odpada od te špranje doli, treba je le malce plezanja. Od špranje na levo se poiščejo, kjer se lažje stopa, najprej skalnate police, potem se gre čez grapo in po zelenih rušah lahko in brez ovire na vrh. Ta ima tri špice; srednja je najvišja (2495 *m*). Hodila sva polagoma ter prišla na vrh v pičlih dveh urah. Pride se pa lahko tudi v poldrugi in celo v pet četrt urah. Razgled s Koštrunovih Špic je posebno lep in podučen na Nižnje Vrhe (Cime delle Portate, Monte Cregnedul in Spizza Plagnis) ter Poliške Špice (od Montaža pa do Modeon del Buinz).

Najveličastnejše se podaja orjaška piramida Višnje- ali Velike Gore proti severu. Zgradba je tako veličastna, da človek zamaknjen strmi nad tvorno silo prirode. Na strmi, meljasti, dovolj široki polici od Škrbinice Zadnje Špranje gori naokrog leže vodoravne debele ploče bledoplavkastega (fahl) apnenca. Ploče so topih robov (obmuljene), tako da skladovi napravljajo vtis, kakor da bi bili umetno položeni eden na drugega. Obrnjeno proti Krnici tvorijo konci ploč dva enako zidana stolpa. Na tem podstavku so naložene vedno ožje enake, več ali manj debele ploče, tako da tvorijo skoraj pravilen stožec, ki nosi vrhol 2666 *m*. Na desno od Višnje Gore imaš poln pregled cele njene skupine od Gamsove Matere naprej (Turen, Mala Špica, Divja Koza, Trbiška Škrbinica, Žabniška Krniška Špica, Gatersperk, Lepa Glava, Visoka Polica), Rabeljskih Krniških Špic in zad Belih Špic. Proti jugu čez Nižnje Vrhe je razvito celo pogorje Kainsko od Jerebice (Seekopf, 2122 *m*) in Snežnega Vrha (1925 *m*) na desno dalje.

Odstopila sva raz Koštrunove Špice po prejšnji poti, ker je imel Fruštuk vso raztrupljeno obutev in se ni dobro upal po polzki travi južnega boka, ki odpada čez Bockleiten v Škrbinico Prednje Špranje. Bockleiten pomeni izgon (Triebweg), po katerem priganjajo ovne ali,

kakor Korošci pravijo, koštrune.<sup>1)</sup> Koštrune morajo pastirji strogo ločiti od ovac, ker sicer po strminah planin preti pogin celi čedi. Odtod ima gora ime, ker je služila oddavna le za pašo koštrunov. Koštrune pusté lahko po strminah Koštrunovih Špic celo poletje brez pastirja. To ime kaže, da je bil ves prostor Krnic in doli do Rabeljskega Jezera svoj čas v slovenski posesti. Na to kaže tudi ime Melstelle, to je slovensko melišče (Rutschstelle), na severnem boku nižje Koštrunove Špice. Sicer pa so do nedavna imeli Viško Planino v zakupu Žabčanje, dokler je bilo dovolj drobnice. Rabeljsko prebivalstvo so izpočetka tvorili nemški naseljeni rudarji in obrtniki. Pastirji in poljedelci so ostali še nekoliko vekov prvotni slovenski prebivalci. To kaže posebno dejstvo, da imajo bližnje gore in kraji okoli in nad Rabljem nemška imena, vse od jezera naprej pa slovenska.

Doli gredé sva jo krenila za premembo naravnost čez pragove Gorenje Krnice na, levi strani grape ter po lahkem plezanju v eni uri prišla v Findenigovo kočo nazaj.

Popoldne ob treh in četrť sva odrinila po zaznamovani poti v Prednjo Krnico mimo stare turistijske kočé pod pečinami Koštrunovih Špic »Traufwand« (1870 *m*). Slovenski bi jo imenoval »Kapnico« ali »Pod Kapom«. Ta kočá se je zapustila vsled vlage in služi sedaj pastirjem in živini. Pot vede čez planinske trate gori, ki se končno zožijo v dolič med Nižjimi Vrhi in Koštrunovimi Špicami. Tod leži sneg do septembra. Na Škrbinico sva stopila ob tričetrť na pet. Vstop je precej strm, na levo zavarovan z žico. Ker pa je žica pre-nizko napeta, vsak količkaj turist raje hodi ob desni steni. Skala je rogljasta in lomljiva, treba torej nekoliko previdnosti. Čez sto metrov doli se preide na sesutine, ki postajajo vedno položnejše, preidejo v grižo (Steinhalde) in ruševine (Trümmerfelder). Kotlina pod Škrbinico se imenuje v »Špranji v Prodeh«. Dokler je pod zahodnimi stenami Koštrunovih Špic snega (Špranja pri Kugliču), se lahko odpelješ po njem precej globoko doli v Špranjo. Prekorači se struga izpod Špika nad Špranjo (Modeon del Buinz ali Buinz alto 2536 *m*, Špranja v Kamnjah) ter se stopa na najvišjo polico, pašnik, ki meji Špranjo proti dolini, »Polica v Špranji«. Tod čez postaja turistijska steza dobro vidna in zaznamovana.

<sup>1)</sup> Odtod ime Bockleitenscharte za Prednjo Špranjo, ki je prof. Gstirner ne vé raztolmačiti. To nemško ime bi bilo vsekako bolj upravičeno, nego Bährenlahnscharte!

Od te zelene pólíce se prestopi na drugo »Nad Oltarjem«. Globoko spodaj v skalno korito je zarita struga »Za Oltarjem Vode«, to je pravi izvir Bele izpod prodov in plazov Višnje Gore in Koštrunovih Špic. Na levi ob poti pa zazija brezno »V Plateh«, po katerih bije združena voda izpod Špikov nad Tratico — nad Studenci in nad Hudo Polico. Diven je pogled na ta del Zaoltarja in na Alpsko kotanjo Špranje. Zgoden večerni hlad krepča pešca, čista mrzla studenčnica se snuje vserod izpod pečin in prodovja. Pred teboj se dviga Turn nad Cijanericó, nad teboj na levo pa Turn nad Nosom in Turn nad Tratico, visoko gori zadnje, strme, zelene Hude Police, pred njimi pa temnozelená preproga Tratice. Pot stopi v gozd Na Lajovo, kjer stoji lovska kočá verskega zaklada (Jägerhütte in der Špranje). Kraj za Špranjo se imenuje Nad Oltarjem, Pod Oltarjem in za Oltarjem. Ovčjevesci pravijo zato koči na Lajovem tudi lovska kočá Za Oltarjem. Odtod pridemo po kolovozu do Za Oltarjem Vode, po brvi čeznjo, potem čez širok prod v smrekov gozd Zajzere, vedno po dobro zaznamovani stezi do planinske kočé Nem. in Avstr. planinskega društva.

V Zaoltar sva prestopila ob tri četrt na šest, v Zajzersko kočó pa ob 6. uri 20 minut.

\* \* \*

Pripomnja. Ta članek je bil poslan uredništvu jeseni leta 1908. Zadnji njegov odstavek (v 2. štef. str. 33, 2. vrsta od sp.) je sestavljen na podatkih vojaško-geografskega instituta in po poročilih nemških in čeških turistov. Leta 1909. in 1910. pa je g. dr. Tuma prehodil sam vse te vrhove. Iz obsežnih člankov, ki jih je g. dr. Tuma med natisom pričujočega članka izročil uredništvu letos, je razvidno, da je gorenja, po navedenih podatkih-razložena nomenklatura povečem izgrešena. — Toliko na znanje bralcem, ki bodo v naslednjih števílkah itak sami čítali dotične izvirne plodove raziskovanja našega sotrudnika.

*Uredništvo.*

☞ ☞ ☞

## Okolica Gorice v luči turístike.

Jakob Zupančič.

(Dalje).

**P**oletnega večera sedeti kje na parobku Trnovske planote na križpotu (ali na križadi) pred Krnico je res poseben užitek. Vsa narava se pripravlja k počitku in sveti gorski mir vlada naokrog. Pred nami leži cela Vipavsko-Goriška Planjava z



Dolgi Hrbet (2479 m).

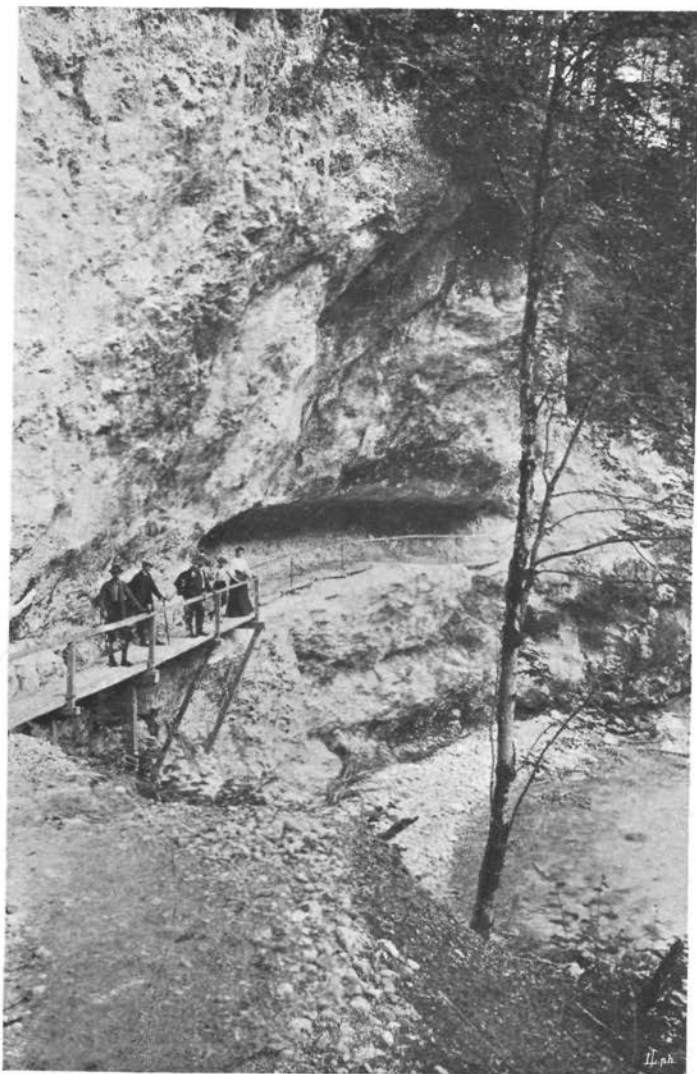
Štruca (2464 m).

Skuta (2530 m).



Skupina Skute z Velikih Podov.

Fotogr. Bogumil Brinšek.



Fotogr. Bogumil Brinšek.

**Na poti v Kamniško Bistrico.**

griči, holmi in brdi, vsa Furlanija z Jadranskim Morjem, vsi robovi in vrhovi Kraške planote, v zapadni daljavi pa kakor v tanki sivi kopreni visoki okvir skalnatih Italjanskih planin. Vse to leži pred nami kakor velika razprostrta knjiga prirode, iz katere bere vsakdo po svoji volji. Žarko solnce se je že skrilo za goro in večerna zarja se razliva po ravnini, po hišah, po stolpih, po gričih in hribih, vedno višje in višje in zavija naravo v uspravajoči in omamljajoči rdečkasti odsev. Tam za nami na vzhodni strani pa se prikazuje temen pas na nebu, ki se vedno višje dviga in podi pred seboj večerno zarjo in odevlje zemljo v mrak in temo. Že se zasveti iz malih okenc kake hišice tuintam lučica in na nebu zablesti naenkrat kaka zvezdica. Jedna prvih se rada pokaže naša znanka, zvezda-večernica premičnica Venera, ki skuša s svojo svetlobo vedno bolj prekositi zvezde sestrice, dokler ne zablišči v trdem mraku kakor prava Venera, boginja lepote in ljubezni, v vsej svoji krasoti. Ali že jo vidimo, kako se nagiblje proti zatonu in se potaplja za goro. Videti je, da sili za solncem, ki je začetek in izvor njene svetlobe in lepote. Nekoliko višje pa večkrat zapazimo nekoliko medlejšo rdečkasto zvezdo, znanega Marsa, boga vojske. Tudi on hiti proti zapadu in težko je odločiti, ali hiti bolj za Venero ali za solncem. Zdi se, da teče za Venero. Tako se lovita noč za nočjo Mars in Venera. Ako prehitu ena zvezda drugo, pa že druga sili za prvo. In ta dirka se večno ponavlja gori na nebu ter je podobna človeškemu življenju na zemlji, kjer je tudi vedna vojska za ljubezen in ljubezen za vojsko. To tudi ni nič čudnega. Naša zemlja se namreč suče okrog solnca sredi med Marsom in Venero in sicer nekaj bliže Veneri. Najmanjša razdalja med zemljo in Venero znaša samo 39 milijonov kilometrov, med Marsom in zemljo pa 54 milijonov. Tako torej mi zemljani blodimo in omahujemo med Venero in Marsom, med ljubeznijo in vojsko, ali bliže smo navadno ljubezni. — Toda kako sem mogel vendar zaiti s Trnovskega Lesa tje gor med zvezdnate sanjače!

Izletov in izprehodov je po Trnovskem Lesu precej. Goričani jo najrajše udarijo čez Trnovo in v Krnico. Odtod naprej si po večini ogledajo znamenito Smrekovo Drago, ki je velikansko lijasto korito, prava kraška dolina, zlasti zanimiva za prirodoslovce. Rastlinstvo pojema namreč proti dnu tega korita kakor drugod proti vrhu gore v planinah. Ob kraju je listnato drevje, pod njim ozek pas smrek, še nižje pritlikavo borovje, proti dnu pa samo mahovje in potem gole skale in ponajvečkrat led in sneg. Znani raziskovalec Goriške flore, prof. Pospichal, pravi v uvodu svoje knjige (Flora des

österr. Küstenlandes 1897), da vidi človek tu narobe obrnjeno goro in pravcati narobe svet. (Primerjaj tudi: Carniola 1908, Ljubljana, letnik I., stran 219.).

Nekateri turisti jo mahnejo po senčnih gozdih proti Čavnu, mimogrede se ustavijo na prijaznem Selovcu in skočijo na bližnji Kucelj (1239 *m*), ki je daleč naokrog znan po svojih planikah ali pečnicah, potem gredo na vrh Čavna (Modrasovec 1308 *m*) in na Dol in po lepi cesti na Ajdovščino. Drugi izletniki pa se ustavijo že na Trnovem ter si ogledajo pri Nemcih velikansko jelko, ki je sedaj z ograjo zavarovana, ker so ljudje preveč rezali svoje srčke in svoja imena v deblo. Od Nemcev je najbližji dohod na najvišji vrh Trnovske planote, na Mrzavec (1406 *m*). Hrib je porasel skoro tik do vrha z drevjem, le prav na vrhu je iztrebljen laz, sredi laza pa skala, na katero se vsakdo vzpne, da se ozre proti Benečiji in proti Ljubljani.

Od Nemcev jo izletniki večinoma mahnejo na Lokve k Winklerju (gostilna) in doli v mrzlo grapo Čepovana. Ta dolga in zakotna dolina Čepovanska loči planoto Banjščice in pa Trnovski Les, ki sta samo na dveh krajih v nekaki zvezi, namreč na Špehovem Brdu nad Idrijskim Slapom in na Prevalih med sv. Gabrijelom in sv. Goro. Tako smo po ovinkih prišli na sv. Goro, kjer se lahko nekoliko pomudimo.

Sv. Gora bi bila Goričanom lahko to, kar je Ljubljančanom Šmarna Gora in še več, pa vendar ni. Iz Gorice jo vidijo in gledajo dan na dan, pa je vendar premalo znana. Iz sredine mesta ne potrebuje srednje dober pešec več kakor dve uri. Pot pa je široka in zložna cesta, ki se da izpremeniti po volji izletnikov tudi v strmejšo pot in sicer po prečnicah in bližnjicah. Na vrhu pa se nudi vsakemu razgled, kakor ga za tako majhen trud zastonj iščeš daleč naokrog.

Sv. Gora je po svoji veliki romarski cerkvi, po številnih kapelah ob potu, po frančiškanskem samostanu vrh gore, med slovenskimi romarji znana daleč naokrog. Za goriške izletnike je sv. Gora kaj pripravna jeseni, pozimi in spomladi. Poleti si je pa treba izbrati čas, ko še ne pritiska vročina v bregove. Povratek ali sestop s sv. Gore se lahko poljubno menja. Po severnem pobočju gre do sedla v Prevki široka cesta, ki se tu razcepi v tri kolovoze. Na desno stran leti kratkem ovinku precej hitro navzdol pot v kotlino Grgárja in odtod nazaj kvišku na Prevali in v Solkan. Na levo se pride po zaznamovani poti po Skalnici čez Zagorje na Plave. Iz Prevke naravnost proti severu pokažejo znamenja na Deskle in Kanal. Na drugem sedlu se odcepi na desno pot na planoto Banjščice skozi Bate na

Vrh nad Kanalom in strmo navzdol v Kanal. Po gorski planoti Banjščice je nekako pred sto leti (1802—1809) pastiroval kot kaplan znani prvi slovenski veleturist Valentin Stanič, rojen ob Soči v Bodrežu blizu Kanala.

Tudi na podaljšek Banjščice, ki leži med Avčami, Čepovanom in sv. Lucijo se izplača za izpremeno izleteti. Pot se iz Avč kmalu dvigne do Levpe, potem se požene čez dva jarka in en hrbet na Kal ter se obrne na sever proti Lomu (Kanalskemu in Tolminskemu) in se spusti k Soči pri sv. Luciji. —

Ker smo že pri sv. Luciji, napravimo še kratek obisk na Tolminsko. V mislih imam prelepi izlet, rekel bi salonsko partijo iz Podmelca čez Hum in Ljubin na Poljubin in Tolmin in odtod nazaj k sv. Luciji. Z jutranjim vlakom drž. železnice se odpeljemo do Podmelca. Pri kolodvoru v Klužah si mimogrede ogledamo padec potoka Bače in krenemo po kratki strminici do vasi Podmelec. Od tod naprej se vije lepa vozna cesta nad globokim jarkom med mnogoštevilnim sadnim drevjem. Cesta se dviguje prav polagoma in nam nudi vsak čas nove slike. Na levi se vleče dolg hrbet, ki je z mladim drevjem porasel in se končuje v Senici (654 *m*), kjer naenkrat pade v dolino Soče. Na desni strani pa motrimo visoke ostre robove travnate Kobiline Glave (1451 *m*). Kmalu pa smo v pravem planinskem svetu. Pred nami stoje naenkrat gole, razjedene skale in razorane stene belkasto sivega dolomita, znamenite meli, ki se vsipavajo po razdrtem bregu navzdol. Človeku se zdi, da ves svet leze vidno v dolino in da je treba samo še noči počakati, ko se tudi cesta premakne v dolino. Pri desnem ovinku pride majhna vodica po jarku, ki priteče od Kobiline Glave sem. V ozadju se vidi visoka stena, čez katero leti ozek vodeni curek kakih sto metrov globoko. Na vrhu klanca na Humu pa se odpre zopet drugi prizor, druga slika. Pred nami leži ozka visoka planota okrog Ljubina, ki je med Senico in Kobilino Glavo popolnoma ločena od sveta. Cesta gre iz vasi zopet navzdol in pride na oster ovinek do Razglednice. In res se tukaj naenkrat odpre cela Soška dolina od sv. Lucije mimo Tolmina proti Kobaridu. V Tolminu si lahko ogledamo še razvalino starega gradu na Kozlovem Robu (428 *m*) ali pa jo mahujemo po novi poti ob živahni Tolminski ter smo v dobri pol uri pri Dantejevi jami.

Tretjo skupino goriških izletov tvorijo Brda. Naj si jih človek ogleda iz mesta Gorice ali iz kupeja južne železnice ali pa od severa z vrha sv. Gendre ali s sv. Valentina, povsod se mu prikupijo in mu kličejo svoj dobrodošli. Vsa goriška Brda vise na južno stran

ter se prevale pri Ločniku, Moši in Krminu v gorko Furlansko ravan. Toplo solnce se upira v te bregove, ki so kakor nalašč ustvarjeni za sadje in vinsko trto. Na severni strani so Brda zavarovana proti mrzlim vetrovom z visokim grebenom, ki se vleče od sv. Valentina čez Vrhpolje do sv. Gendre. Gorski hrbet se potem nadaljuje po Kolovratu mimo Rutarjev čez najvišji vrh Ježo (929 *m*) do Slemenca (869 *m*) nad Volčami, kjer se naenkrat obrne ob Italijanski meji na levo do Kuka (1243 *m*), potem čez sedlo na Livbu tje gori do Matajurja (1641 *m*).

Goriška Brda so pravo gričevje, ki se cepi od sv. Gendre v mnogobrojne hrbtiče in parobke kakor prsti razprostrte roke. Na vsakem koncu teh izrastkov pa čepi vasica z mično cerkvico, kar daje pokrajini poseben značaj. Take razgledne točke so n. pr. Števerjan, Cerovo, Šmartno, Vedrijan, sv. Križ nad Kojskim, Vrbovlje itd. Seveda so te krasno ležeče vasi od blizu malo manj vabljive, ker so hiše in poslopja skupaj znešena in stlačena kakor v majhnih srednjeveških trdnjavah. Zadnje odrastke Brd tvori Gora (Kalvarija) in pa griči, ki se vrste v presledkih od Ločnika čez Mošo tje do Krminske gore (274 *m*). Ta vrsta gričkov zakriva in obdaja prostrane »prevalske senožeti« in močvirja, takozvane »Paludi«, ki tvorijo se svojimi neštetiimi cvetlicami pravi raj za botanike. Primorski florist Pospichal pravi, da je narava hotela ta kos cvetličnega vrta zavarovati in skriti pred nepoklicanimi gosti, in popotnik, ki se vozi po železnici iz Gorice v Krmin, niti ne slutí, kake zanimivosti tiče v teh Prevalih.

Za popoldanske izlete se odpira v Brda že sama po sebi pot čez Pevmo. Ob mali vodici Grojni se vije v manjših in večjih ovinkih lepa cesta, vedno višje proti Števerjanu (Št. Ferjan) in nudi človeku v vsakem letnem času dovolj razvedrila. V Grojno leti Goriška mladina trgat prve spomladanske cvetlice in kakor ironija se čuje glas, da se pri neki hiši v Grojni pravi Sibirija. Jako lep izprehod je spomladi iz Grojne na levo čez Goro na Prevalske senožeti in nazaj proti Ločniku, ali še lepši naravnost navzgor čez Valerišče in doli na Trebiž in v Mošo. Na cel dan je treba raztegniti lepi izprehod iz Gorice čez Brda v Krmin, n. pr. čez Valerišče v dolino, potem gor na Cerovo, na Vipolže in čez Prevali v Krmin, ali pa na Števerjan, Kojsko, Šmartno, Biljano, Medano in v Krmin. Na tej poti prehodi in pregleda človek skoro vsa Goriška Brda.

Druga pot nas pelje iz Gorice čez Pevmo po glavni Luški cesti čez Oslavje, Števerjan in na Kojsko, ali pa stranska pot po dolini ob gorki in veseli Pevnici, ki poleti mrgoli Goriške otročadi, proti

Podsobotinu in čez Podsenico kvišku na Kojsko. Najlepši izlet v Brda pa je za turista na vsak način sv. Gendra (Korada ali Kobalov vrh, 812 *m*).

Preden je stekla Bohinjska železnica, je veljala sv. Gendra za veliko partijo, za nekaj posebnega. Hodilo se je najmanj dolge štiri ure, čeprav nikjer strmo. Govorilo se je par tednov že prej in mesec dni pozneje o tem izletu. Sedaj pa je izlet k sv. Gendri igrača in se opravi lahko v pol dneva tje in nazaj. Do Plave nas potegne v četrť uri osebni vlak, potem pa kar po zaznamovani poti navzgor ali čez vas Plave mimo cerkve in čez Kobalérišče na vrh ali pa s kolodvora na severno stran čez Zamedveje na Vrtačo in potem na vrh. Z vrha se odpira pogled na vse strani. Proti jugu leže nekako pred nogami vsa Goriška Brda, na sever pa se vzpenjajo po redu in v stopnjah višji in višji hribi do planinskih velikanov. Visoki varuh Simona Gregorčiča, strmi Krn, stoji tako blizu, da bi ga človek kar prijel in objel. Na zahodni strani se vrste onkraj Idrije (Indrio) Italijanska Brda proti Čedadu. V tej vrsti nas takoj zbode ostri vrh in rob Stare Gore (Castel del Mote 617 *m*), ki je podoben majhni trdnjavi. Odhod in povratek z vrha sv. Gendre je kaj raznovrsten. Vrnemo se lahko čez Brda po novi cesti na Vrhovlje in doli na Plave, ali pa z Vrhovlja čez Kojsko in Števerjan v Gorico. Prav lep izprehod pa je po hrbtu na severno stran mimo sv. Jakoba (747 *m*) na Marijino Celje (677 *m*) in doli v Kanal. Ta pot je tudi zaznamovana. Sestop s sv. Gendre se pa tudi lahko izvrši proti Laški meji čez Zapotok ali pa čez Golobrdo na Mernik doli v dolino potoka Idrije in ob meji po ravnem v Krmin ali pa čez mejo v staroslavni Čedad. Ko bode nova (vojaška) cesta izpeljana pod vrhom sv. Gendre na Marijino Celje (ali bolje čez Lig) in na Kambreško, postane ta vrh gotovo jako priljubljena izletna točka za Goričane.

Med daljše enodnevne izlete je prištevati pot iz Ročinja (postaja Avče) po novi cesti na Kambreško in povrh Kolovrata mimo Globočaka (806 *m*) na Srednje in doli na Tolminsko v Volče in nazaj k sv. Luciji. Na tem izletu se človek tudi lahko seznaní s Kambreškim ali pa Kanalskim »cividinom«, ki je še nekoliko bolj kisel kakor dolenski cviček. Za Goričane dosti bližja in zanimivejša pa je pot po vrhu Sabotina od sv. Valentina do Vrhovelj. (Konec prihodnjíč).



## Slovstvo.

**Koledar S. P. D.** — izide kot 2. letnik meseca maja. Koledarski del bode obsegal leto 1911. in mesece do maja 1912. Pri mesecih maj do novembra bodo tudi podatki o solnčnem in luninem vzhodu in zahodu. Koledar bode vseboval vso tvarino, ki je za turista važna na potovanju, druge stvari pa se nahajajo itak v 1. letniku. Seznam planinskih koč s turami je pomnožen, posebno v Koroškem delu. Tudi seznam hotelov in gostilen je izdatno izpopolnjen ter je — prvi te vrste — važen tudi za slov. gostilništvo kot protiutež proti enakemu nemškemu imeniku. Zato je pričakovati, da si bodo tudi slovenski gostilničarji naročili praktičen Koledar, ki bode važen za povzdigo prometa tujcev.

Pri raznih krajih bodo na novo navedeni ti-le podatki: nadmorska višina, pošta, brzojav, mesarije, ture itd., tako da bode res zanesljiv mali kažiopot. Prinesel bode poleg voznega reda železnic še skico o Triglavskem pogorju. — Od lanskega letnika je ostalo okoli 500 komadov. Pri vrnitvi Koledarjev in opominov se je pripetilo več pomot, ker so se isti pošiljali v Ljubljano, Gornji Grad in Mozirje. To se bode v bodoče preprečilo. Letošnji Koledar se bode tiskal samo v toliko izvodih, kakor je bilo prejšnjega leta plačanih, in se ne bode prodajal po knjigarnah. Ker je bila lani izguba in razne zapreke, bode cena letos nekoliko višja. Interesente še vabimo, naj objavijo inserate, kajti „Koledar“ je že zelo priljubljen in vedni spremljevalec turistov. — Vsa pojasnila daje Fr. Kobek, nadučitelj v Gornjem Gradu.

## Naše slike.

a) *Skupina Skute z Velikih Podov.* — Došli smo izpod Mlinarskega Sedla in izpod trhljih sten Dolgega Hrbita (glej sliko v zadnji štef. Pl. V.); sedaj stojimo sredi širne planjave Velikih Podov, ki se na vzhodni strani grezijo v jarke pod Slemenom; obdaja nas valovit, skalnat svet, tu pa tam preprežen z bornimi tratinami — pašniki divjih koz. Pust, samotni kraj je to, a bajen čar mu podeli na severovzhodu iznad sivih melin dvigajoča se Skuta (2530 m), prava kraljica Savinjskih Planin. Kar navpik štrlijo njene stene iznad ostrega Slemena, ki loči njeno podnožje v dva dela: Velike in Male Pode. Kakor hčerka se naslanja na visoko Skuto v gladke plošče zavita, dokaj nižja Štruca (2464 m), po podobi silen reprezentant svojega imena. V kotu proti Dolgemu Hrbitu so rebra Štruce nekaj bolj položna — tam je od te strani edini pristop na Štruco in Skuto.

b) *Na poti v Kamniško Bistrico.* — Pred kratkim je priredila Kamniška meščanska korporacija novo pešpot v Bistrico, ki vodi brez strmin polahko navzgor, večinoma po krasnem gozdovju in tik nad šumečo Bistrico. Ta pot, ki je zasnovana po nasvetih g. prof. Frischaufa, nudi vse polno zanimivih prizorov. Drzno izveden je vstop, kjer se pod strmim klancem „Kobillico“ razhaja pešpot od vozne ceste; tam se je morala pot vsekati v skalo in vodi tik nad tolmunom Bistrice po umetno prirejeni galeriji. Na naši sliki je ta galerija in slikovita najbližja okolica dobro izražena.



## Obzor.

**Z Bleda.** — Tukaj se je tekočo zimo napravilo krasno sankališče, ležeče na „Straži“, od severnega obrežja jezera 20 minut oddaljeno. Proga je za sedaj 600 m dolga, ne prestma in popolnoma varna. Z zgornjega dela uživa sankalec krasen razgled čez okolico, do Triglava in Karavank. —

Natančneje se poizve v prodajalnah Dragotin Repe (Mlino), Oton Wölfling, in Ivan Rus (Želeče) in hotel Steidl (Zagorice). —

**Panoramo Ojstrice,** in sicer najlepši zahodno-severni del, posnet po 6 fotografijah, je izdala Savinjska podružnica S. P. D. Cena je 1 krona. Panorama, (skoraj 1 m dolga!) je krasna in bode vsakemu turistu lep spomin na obisk Ojstrice. Naroča se pri Savinjski podružnici, ki je s tem storila lep korak naprej in nam pokazala, kako — pogrešamo podobne panorame za Triglav!

**Posavska podružnica** je dne 18. februarja priredila planinski ples, ki je vrlo uspel. Vabljeni gostje so se deloma udeležili ne le glavnega zborovanja, nego tudi do jutra trajajoče veselice. Glavna zasluga gre pripravljalnemu odseku, ki je vanj stavljeno zaupanje sijajno rešil. Preskrbel je ukusne planinske dekoracije, naročil je neumorno Celjsko narodno godbo in je oskrbel interesantni srečolov, raznovrstno cetliče in — čujte — „špital za turiste“. Kot zadnje zavetišče je vabil planinsko družbo nedolžni „chambre separée“ z nadvratnim napisom: „Na planini nema greha“. — Naravnost ginljivo je bilo gledati narodne dame, s kako vneto so upravljale bogato založen buffet. — Dasi je tako obsežna prireditev stala nemalo denarja, so vendar razprodane vstopnice z nekaterimi blagodušnimi preplačili omogočile prebitek. Podružnica je ponosna na tak uspeh.

## Društveni vestnik.

**Umrl** je gospod Deziderij Zebal, poštni tajnik v p. v Ljubljani, mnogoletni član Osrednjega društva.

**Darila.** Za knjižnico v Ruški Koči je daroval č. g. Ivan Vedečnik, kaplan v Kozjem, 54 lepih, primernih, deloma že vezanih knjig. Zvestemu prijatelju Ruške Koče in vnetemu častilcu slov. turistike izreka srčno zahvalo Podravska podružnica S. P. D. — Kranjski podružnici: za Prežernovo Kočo: 1. pri Jägru nabiralnik K 3-50, 2. na občnem zboru Joštarskega kluba dne 11. febr. 1911 K 13-70.

**Nova podružnica (Goriška)** se je ustanovila v Gorici dne 28. januarja t. l. Na ustanovnem občnem zboru je bil izvoljen sledeči odbor: načelnik Jakob Zupančič, profesor na realki, načelnikov namestnik dr. Anton Brecelj, zdravnik, tajnik dr. Janko Pikuš, odvetniški kandidat, blagajnik dr. Janko Pretnar, profesor na realki, odbornika Anton Koritnik, trgovec, in Ivan Kravos, sedlar, vsi v Gorici.

**Občni zbori Cerkljanske, Kamniške in Posavske podružnice** so bili 15. januarja, odnosno 9. februarja in 18. februarja t. l. Poročila o njih bomo objavili skupno z drugimi občnozbornimi poročili v 5. številki.

**Novi člani.** — Osrednjega društva: gg. dr. Dolšak Fran, zdravnik, Endlicher Pavel, c. kr. rudar. inženir, Košir Janko, c. kr. rač. revident, Košir Janko, želez. revident, vsi v Ljubljani. Kunaver Pavel, učitelj na Viču. Lenasi Ljubomir, trg. sodrudnik, Naglič Blažko, bogoslovec, Novak Lovro, c. kr. davčni asistent, Potočnik Ivan, uradnik obrt. pomož. društva, Pros Josip, vicedirektor tobačne tovarne, Pungartnik Fr., trg. sodrudnik, Auman Milan, enoletni prostovoljec, vsi v Ljubljani.

Cerkljanske podružnice: gg. Gregorinčič Janko, dimnikar, Kordon Gustav, c. kr. gozdar, oba v Cerknem. Tavš Andrej, gostilničar v Reki.

Goriške podružnice: gg. Dr. Ernst Dereani, zdravnik, Rudolf Lavrenčič, profesor, Miha Košir, farmacevt, Olga dr. Pucova, odvetnikova soproga, Dr. Janko Pikuš, odvet. kandidat, Ludovik Vazzaz, profesor, dr. Josip Levpušček, odvetnik, dr. Fran Dorčić, finančni tajnik, Fran Blažon, višji revident južne železnice v p., Fran Lavrič, revident južne železnice, Resen Pavel, trg. sodrudnik, Gleščič Ivan, gostilničar, Klun Anton, nadzornik „Prve Česke“, vsi v Gorici.

Kamniške podružnice: gg. gdč. Bizjak Josipina, dr. Karba R., zdravnik, Petek Ivan, trgovec, Lužar Ivan, črkostavec, gdč. Čebulj Ivanka, posestnica, gdč. Herman Linca, Körber Matko, črkostavec, vsi v Kamniku.

Koroške podružnice: g. Pesek Anton, višji nadz. „Prve Česke“ v Celovcu.

Kranjske podružnice: gg. Janežič Janko, c. kr. šolski nadzornik, Mayr Mavr. ml., tehnik, Schindler Karel, uradnik, Titl Čestmir, uradnik, Emmer Fr., c. kr. inženir, Mlejnik Rajko, c. kr. davčni oficijal, dr. Korun Milan, odvet. konc., Doberc Oswald, poslovodja, vsi v Kranju. Berce Janez, posestnik na Javorniku. Fajdiga Bogomir, stud. iur. na Dunaju.

Kranjskogorske podružnice: gg. Kreč Anton, kaplan v Kranjski Gori, Ambrožič Helo v Mojstrani. — Ustanovnika sta postala: Dr. Jernej Demšar, zdravnik v Ljubljani in dr. Josip Tičar, zdravnik in župan v Kranjski Gori.

Podravske podružnice: g. Dr. Sušnik Tomaž, c. kr. prof. v Mariboru.

Posavske podružnice: Gostiša I., železn. revident, Mohorko I., železn. pristav, Stergar St., železn. asistent, Škof Fr., železn. asistent, Sterniša I., železn. adjunkt vsi v Zidanem Mostu; Baša Alojzij, postajenačelnik v Hrustniku; Jakša Ivan, grajščak v Loki; Kacjan Fran, c. kr. poštar v Rajhenburgu; Smole M., c. kr. poštarica v Loki.

Savinjske podružnice: gg. Dr. Fludernik Ignac, c. kr. prof. v Sarajevu, Bizjak Josip, nadučitelj v Bočni, Vogrinc Ivan, kaplan v Braslovčah, Tičar I., davčni uradnik v Šoštanju.

Tržaške podružnice: gg. Del Linz, uradnik, Gabršček Stanko, Spitzer Janko, železn. uradnik, Waschte Avgust, učitelj, Železnikar Joško, železn. uradnik, Zierer Albin, železn. uradnik, Bratuž Ivo, uradnik, vsi v Trstu.

---

**Vsebina:** Janko Mlakar: Jungfrau in še marsikaj. (Str. 38.) — Dr. H. Tuma: Čez Trbiško Škrbinico. (Str. 41.) — Jakob Zupančič: Okolica Gorice v luči turisticke. (Str. 44.) — Slovstvo: Koledar S. P. D. (Str. 50.) — Naše slike: Skupina Skute z Velikih Podov, Na poti v Kamniško Bistrico. (Str. 50.) — Obzor: Z Bleda, Panorama Ojstrice, Posavska podružnica. (Str. 51.) — Društveni vestnik: Umlr član, Darila, Nova podružnica (Goriška) Občni zbori Cerkljanske, Kamniške in Posavske podružnice. (Str. 51), Novi člani. (Str. 52).