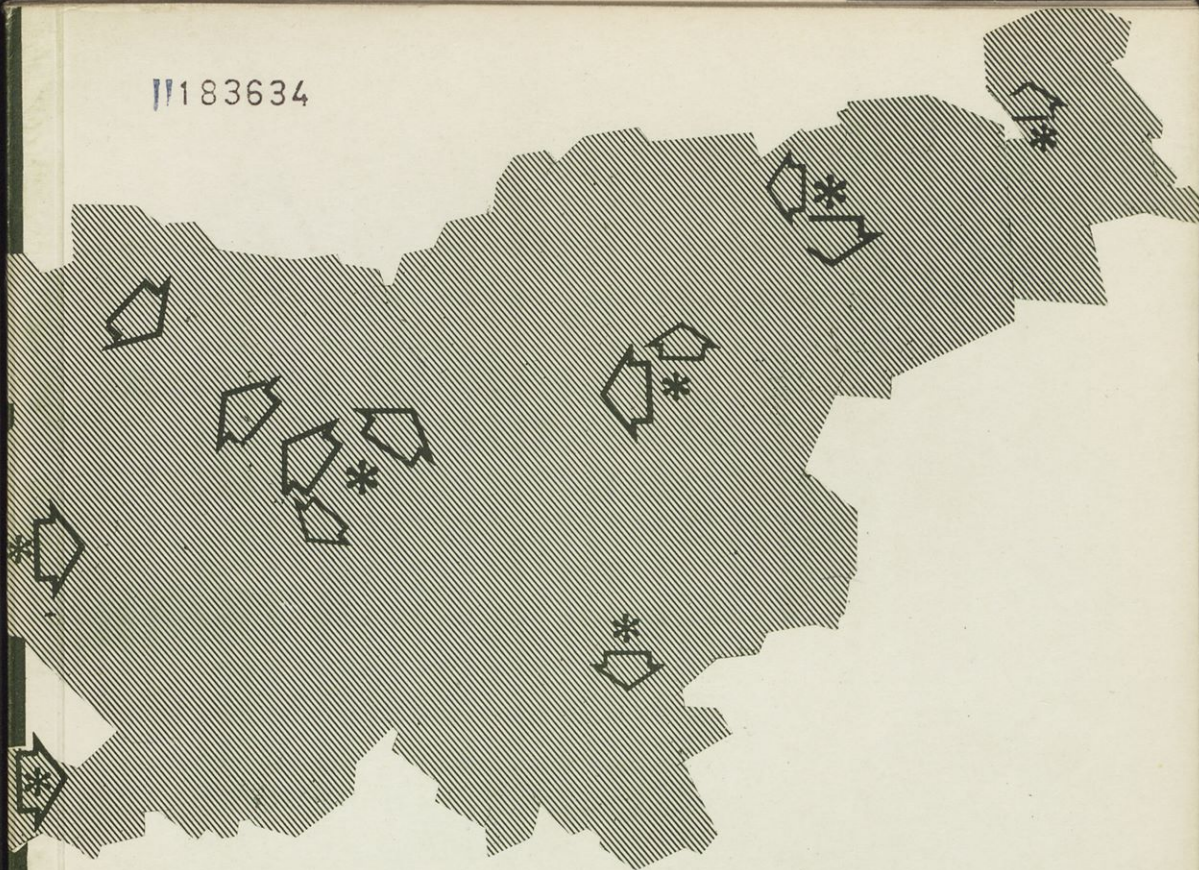


1183634



Socialistična republika Slovenija  
Republiški sekretariat za urbanizem  
B i r o za regionalno prostorsko planiranje

Ljubljana 1969

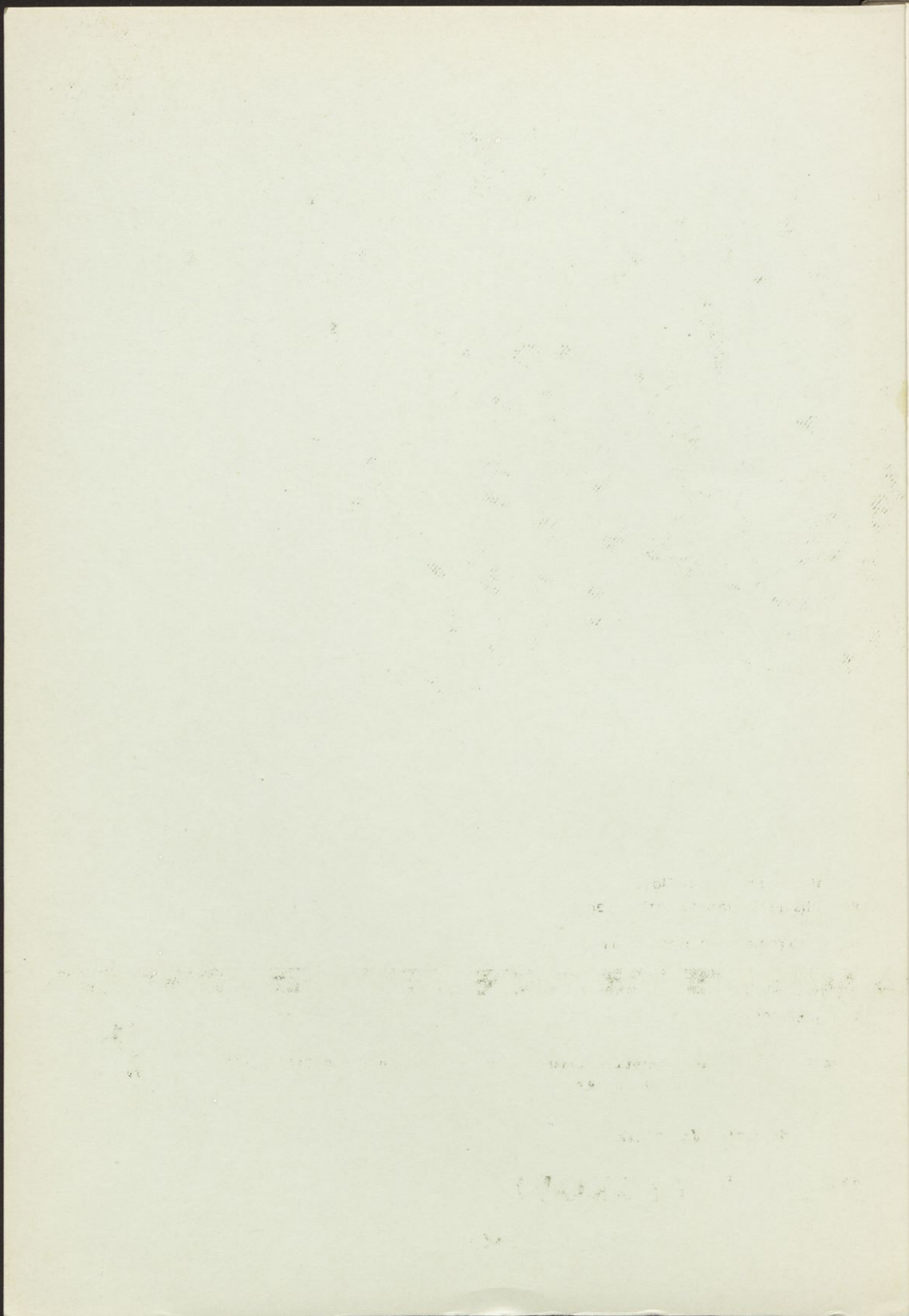
Privedil: Raziskovalni center Ekonomske fakultete v Ljubljani - Demografski inštitut  
in Urbanistični inštitut SRS

Avtor: dr. Dolfe Vogelnik

## SELITVENI TOKOVI

lokalne selitve

**15**  
3. zvezek





## SELITVENI TOKOVI V SR SLOVENIJI

### 3. Zvezek: LOKALNE SELITVE

Avtor: Dr. Dolfe Vogelnic

Priredil: Raziskovalni center Ekonomske fakultete  
v Ljubljani - Demografski inštitut in Urba-  
nistični inštitut SRS

Izdal in založil: Biro za regionalno prostorsko planiranje  
SR Slovenije

Redakcija: Vinko Mlakar, dipl. econ.,  
Biro za regionalno prostorsko planiranje  
SR Slovenije

Ljubljana, februarja 1969





## K A Z A L O

	Str.
1. Pojem in pomen	2/1
2. Velikost lokalnih selitev	2/1
3. Primerjava z Jugoslavijo	2/2
4. Delež lokalnih selitev v vseh selitvah	2/3
5. Občine po velikosti lokalnih selitev. Intenzivnost lokalne selitvenosti	2/5
Tabela 2.1 - Ranžirna vrsta občin SRS po velikosti koeficienta lokalnih selitev	2/6
Tabela 2.2 - Frekvenčna distribucija občin SRS po koeficientu lokalnih selitev	2/7
Slika 3.1 - Frekvenčna distribucija občin SRS po koeficientu lokalnih selitev	2/8
6. Teritorialna variacija lokalne selit- venosti po občinah	2/9
7. Lokalna selitvenost in stopnja urba- niziranosti	2/9
Tabela 2.3 - Stopnja urbaniziranosti občin in višina koeficienta lokalnih selitev v SR Sloveniji	2/10

Povzetek v angleškem jeziku

Drugo poglavje  
LOKALNE SELITVE

a) Splošno. Pregled za vso Slovenijo.

1. POJEM IN POMEN. O pojmu in pomenu lokalnih selitev smo govorili v prejšnjem poglavju. Pri našem sistemu registracije selitvenega gibanja gre za selitve med naselji v okviru dane občine. Zato lahko imenujemo lokalne selitve tudi mednaseljske ali internaseljske selitve. Ker pa ne registriramo selitvenega gibanja izpod nivoja naselja (selitve med hišami istega naselja niso upoštevane in registrirane kot selitve), tako da predstavljajo mednaseljske selitve najnižji selitveni nivo, lahko enačimo inter-naseljske selitve z intra - občinskimi (t.j. z notranje-občinskimi) selitvami.

Mednaseljske pri-selitve so po številu enake mednaseljskim odselitvam, zakaj vsak selivec, ki se odseli iz enega naselja iste občine se obenem v okviru te kategorije selitev priseli v drug kraj iste občine. Če pa bi se postavili na nivo naselja, potem bi morali število mednaseljskih selitev v okviru občine pomnožiti z dve, da bi dobili celokupno število selitev, ki zadevajo naselja v občini.

2. VELIKOST LOKALNIH SELITEV. Srednje letno število lokalnih, to je mednaseljskih selitev v razdobju 1959/63 v vsej Sloveniji smo izkazali že pod 1. 2. Povzemamo:



UGOTOVITEV: V razdobju 1959/63 je bilo v Sloveniji lokalnih-mednaseljskih selitev vsako leto povprečno nekaj pod 24 500 (24 462) ali 15,4 na 1000 prebivalcev. Vsak petnajsti od tisoč prebivalcev se je torej v letu povprečno preselil iz enega naselja v drugo i s t e občine.

Od celokupnega števila vseh selitev (t.j. od frekven- ce totalne mobilnosti v iznosu od 82 626 selitev) od- pade na lokalne selitve malo manj kot 30 odstotkov (29,6%).

3. PRIMERJAVA Z JUGOSLAVIJO. Z rezervami, ki smo jih nakazali v prejšnjem poglavju, dajemo spodaj podatke o deležu (v odstotkih) lokalnih-mednaseljskih selitev med vsemi selitvami (prvi stolpec) ter o intenzivnosti lokalnih selitev (drugi stolpec) na 1000 prebivalcev danega območ- ja) po republikah odn. avtonomnih območjih:

	% delež	intenzivnost na 1000 prebivalcev
Črna gora	49,4	17,1
Kosmet	43,7	12,9
Slovenija	40,9	19,4
Bosna in Hercegovina	39,7	9,9
Ožja Srbija	31,8	11,9
Makedonija	27,4	9,4
Hrvatska	25,2	10,0
Vojvodina	14,1	6,4
JUGOSLAVIJA	30,7	11,4

Že preje smo naglasili, da je delež lokalnih selitev v vseh selitvah v veliki meri odvisen od razprostranjenosti območ- ja občin ter števila naselij v občinah (malo velikih ali veli- ko malih). Čim bolj razprostranjene so občine in čim manj-

ša so naselja, tem večji bo ceteris paribus delež lokalnih selitev v vseh selitvah in obratno. To je nedvomno osnovni razlog, da se javljata Črna gora pa Kosmet z najvišjim deležem, Vojvodina pa z najnižjim. Slovenija ima primeroma visok delež, čemur je iskati glavni vzrok prav gotovo v izredni razbitosti naših naselij ter v njihovem velikem številu (Slovenija ima med vsemi republikami zdaleka največje število naselij).

Po intenzivnosti lokalnih selitev je Slovenija med republikami na prvem mestu, kar je predvsem posledica poleg omenjene majhnosti in številnosti naših naselij relativna gospodarska razvitost Slovenije.

UGOTOVITEV: V jugoslovanskem merilu ima Slovenija primeroma visok delež lokalnih selitev v vseh selitvah (takoj za Črno goro in Kosmetom), obenem pa zdaleka najvišjo intenzivnost lokalnih selitev. Eno in drugo je v pomembni meri posledica prav posebne razbitosti naših naselij (veliko število majhnih naselij v občini), visoka intenzivnost lokalne naselitvenosti pa je obenem izraz relativno visoke gospodarske razvitosti Slovenije.

b) Lokalne selitve po občinah.

4. DELEŽ LOKALNIH SELITEV V VSEH SELITVAH. V tabeli 1.3 ter grafikonu 1.3 iz prvega poglavja so bili dani in grafično prikazani podatki o deležu lokalnih selitev v vseh selitvah po občinah. Na prvi pogled moremo ugotoviti izredno nizek delež lokalnih selitev v naših dveh najbolj urganiziranih območjih, to je ljubljanskem in maribor-



skem. Glavni razlog je nedvomno v tem, da gre tu za naši dve največji mesti, ki imata izven mestnega naselja samo malo število samostojnih naselij. Radi tega se selitve med posameznimi bloki in soseskami sploh ne evidentirajo kot selitve - najboljši primer je občina Ljubljana - Center, kjer lokalnih selitev sploh ni, ker spada celotna aglomeracija tega območja k enemu samemu naselju - Ljubljani.

Podobna je situacija tudi v trboveljski in piranski občini; število naselij izven glavnega mestnega naselja je izredno majhno.

Visoki deleži lokalnih selitev z druge strani ne pomenijo nujno visoke intenzivnosti lokalnih selitev. Ponekod je temu tako, kot v občinah Lenart, Ravne, Zagorje, Tržič, Kranj. V drugih primerih (Idrija, Škofja Loka, Novo mesto) pa gre za občine, ki imajo srednjo ali nizko intenzivnost lokalnih selitev, vendar je pri njih splošna mobilnost zelo nizka, tako da se na splošnem nizkem nivoju selitvene mobilnosti iz raznih razlogov (velikost površine, številnost naselij, konfiguracije površine) realizira relativno visok delež lokalnih selitev.

Globlji vpogled v razloge razlik v deležu lokalnih selitev bomo dobili, če se obrnemo k vprašanju intenzivnosti lokalnih selitev, ki jih merimo s številom lokalnih selitev na 1000 prebivalcev.

5. OBČINE PO VELIKOSTI LOKALNIH SELITEV. INTENZIVNOST LOKALNE SELITVENOSTI. Razvrstitev vseh občin po velikosti lokalne selitvenosti je računana kot število lokalnih selitev v občini na 1000 prebivalcev občine.

UGOTOVITEV: Iz tabele 2.1 sledi, da se giblje lokalna selitvenost občin Slovenije v razponu od 3,7 (Trbovlje) do 32,4 (Gornja Radgona) na 1000 prebivalcev s srednjo (medijansko) vrednostjo okoli 15 promile (med Trebnjami 14,6 in Radovljico 15,6).

Frekvenčna distribucija (glej tabelo 1.2 in grafikon 2.1) kaže najpogostejšo vrednost v intervalu 9 do 11,9 promile, aritmetična sredina leži dosti višje od medijanske in najpogostejše vrednosti, kar pomeni, da je distribucija močno desno asimetrična: občin, ki imajo višjo mero lokalne selitvenosti od najpogostejše, je dosti več od onih, ki imajo nižjo mero.

Glede na pogostost pojavljanja različnih mer lokalne selitvenosti se občine dovolj prirodno porazdele na pet osnovnih velikostnih kategorij. Kategorijo srednje lokalne selitvenosti bomo razmejili z vrednostmi 12 in 18 promile. Občine z nižjo od srednje ter občine z višjo od srednje lokalne selitvenosti razpadejo zopet zelo očitno vsaka na dve podskupini, tako da pridemo na kraju do pet osnovnih velikostnih kategorij lokalne selitvenosti občin:



Tabela 2.1

RANŽIRNA VRSTA OBČIN SRS PO VELIKOSTI KOEFICIENTA  
LOKALNIH SEL.

Povprečno stanje 1959/63. Na 1000 prebivalcev. Vsak x pomeni en promil.

1.	Ljubljana-Center -	-
2.	Trbovlje 3,7	xxxx
3.	Ljubljana-Bežigr. 6,4	xxxxxxx
4.	Izola 6,6	xxxxxxxx
5.	Lj. Vič-Rud. 7,9	xxxxxxxxx
6.	M. Sobota 8,3	xxxxxxxxx
7.	Lendava 8,5	xxxxxxxxx
8.	Mar. Tabor 8,6	xxxxxxxxx
9.	Logatec 9,2	xxxxxxxxx
10.	Ribnica 9,5	xxxxxxxxx
11.	Litija 10,2	xxxxxxxxx
12.	Ajdovščina 10,4	xxxxxxxxx
13.	Grosuplje 10,5	xxxxxxxxx
14.	Črnomelj 11,1	xxxxxxxxx
15.	Il. Bistrica 11,1	xxxxxxxxx
16.	Cerknica 11,5	xxxxxxxxxxx
17.	Lj. Šiška 11,6	xxxxxxxxxxx
18.	Sevnica 11,6	xxxxxxxxxxx
19.	Kamnik 11,7	xxxxxxxxxxx
20.	Tolmin 11,7	xxxxxxxxxxx
21.	Vrhnika 12,2	xxxxxxxxxxx
22.	Idrija 12,8	xxxxxxxxxxx
23.	Metlika 13,1	xxxxxxxxxxx
24.	Postojna 13,2	xxxxxxxxxxx
25.	Slov. Konjice 13,2	xxxxxxxxxxx
26.	Jesenice 13,5	xxxxxxxxxxx
27.	Mozirje 13,5	xxxxxxxxxxx
28.	N. Gorica 13,8	xxxxxxxxxxx
29.	Lj. Moste-Polje 14,0	xxxxxxxxxxx
30.	Sežana 14,4	xxxxxxxxxxx
31.	Trebnje 14,6	xxxxxxxxxxx
32.	Radovljica 15,6	xxxxxxxxxxx
33.	Marib. Tezno 15,8	xxxxxxxxxxx
34.	Tržič 16,1	xxxxxxxxxxx
35.	Domžale 16,5	xxxxxxxxxxx
36.	Ormož 16,5	xxxxxxxxxxx
37.	Krško 16,7	xxxxxxxxxxx
38.	Šentjur 16,7	xxxxxxxxxxx
39.	Kočevje 17,0	xxxxxxxxxxx
40.	Kranj 17,5	xxxxxxxxxxx
41.	Šmarje 17,5	xxxxxxxxxxx
42.	Ljutomer 18,3	xxxxxxxxxxx
43.	Laško 18,8	xxxxxxxxxxx
44.	Zagorje 18,8	xxxxxxxxxxx
45.	Brežice 19,5	xxxxxxxxxxx

46. Lenart 19, 8	XXXXXXXXXXXXXXXXXXXXX
47. Novo mesto 20, 5	XXXXXXXXXXXXXXXXXXXXX
48. Dravograd 20, 7	XXXXXXXXXXXXXXXXXXXXX
49. Piran 20, 9	XXXXXXXXXXXXXXXXXXXXX
50. Slov. Gradec 21, 6	XXXXXXXXXXXXXXXXXXXXX
51. Ptuj 22, 0	XXXXXXXXXXXXXXXXXXXXX
52. Žalec 22, 0	XXXXXXXXXXXXXXXXXXXXX
53. Šk. Loka 22, 2	XXXXXXXXXXXXXXXXXXXXX
54. Slov. Bistrica 22, 8	XXXXXXXXXXXXXXXXXXXXX
55. Hrastnik 22, 9	XXXXXXXXXXXXXXXXXXXXX
56. Maribor-Center 23, 1	XXXXXXXXXXXXXXXXXXXXX
57. Radlje 24, 1	XXXXXXXXXXXXXXXXXXXXX
58. Ravne 25, 4	XXXXXXXXXXXXXXXXXXXXX
59. Celje 25, 7	XXXXXXXXXXXXXXXXXXXXX
60. Koper 27, 2	XXXXXXXXXXXXXXXXXXXXX
61. Velenje 29, 3	XXXXXXXXXXXXXXXXXXXXX
62. Gor. Radgona 32, 4	XXXXXXXXXXXXXXXXXXXXX

Zemljica	2,5 - 4	4
Niška	7,5 - 12,4	17
Gradnja	12,5 - 17,4	18
Vrška	17,5 - 22,4	14
Zelo vrška	22,5 - 27,4	7
izredno vrška	27,5 - 32,4	3
S k u p i		52



Tabela 2.2

FREKVENČNA DISTRIBUCIJA OBČIN SR SLOVENIJE  
PO KOEFICIENTU LOKALNIH SELITEV

Srednje letne vrednosti razdobja 1959/63. Na 1000 prebivalcev

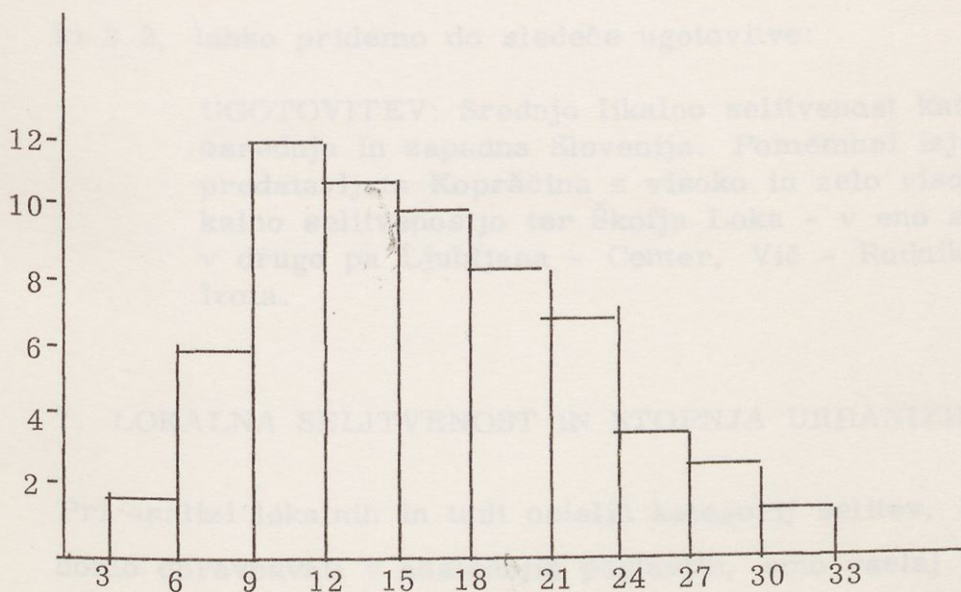
Kategorija	Vrednosti koeficienta	Število občin
Zelo nizka	2,5 - 7,4	4
Nizka	7,5 - 12,4	17
Srednja	12,5 - 17,4	18
Visoka	17,5 - 22,4	14
Zelo visoka	22,5 - 27,4	7
Izredno visoka	27,5 - 32,4	2
	S k u p a j	62

# Slika 3.1 FREKVENČNA DISTRIBUCIJA OBČIN SR SLOVENIJE PO KOEFICIENTU LOKALNIH SELITEV

Srednje letno stanje 1959/63.

Na 1000 prebivalcev

Število  
občin



Koeficient lokalnih selitev na 1000 prebivalcev



- a) Kategorija zelo nizke lokalne selitvenosti:  
0-5, 9%% (2 občini)
- b) kategorija nizke lokalne selitvenosti:  
6, 0-8, 9%% (6 občin)
- c) kategorija srednje lokalne selitvenosti:  
9, 0-17, 9%% (33 občin)
- d) kategorija visoke lokalne selitvenosti:  
18, 0-23, 9%% (15 občin)
- e) kategorija zelo visoke lokalne selitvenosti:  
24, 0%% in preko (6 občin).

## 6. TERITORIALNA VARIACIJA LOKALNE SELITVENOSTI PO OBČINAH.

Če pazljivo motrimo teritorialno distribucijo občin po velikosti lokalne selitvenosti, kot nam jo kaže kartogram v sliki 2.2, lahko pridemo do sledeče ugotovitve:

UGOTOVITEV: Srednjo lokalno selitvenost kaže vsa osrednja in zapadna Slovenija. Pomembni izjemi predstavljata Koprščina z visoko in zelo visoko lokalno selitvenostjo ter Škofja Loka - v eno smer, v drugo pa Ljubljana - Center, Vič - Rudnik ter Izola.

## 7. LOKALNA SELITVENOST IN STOPNJA URBANIZIRANOSTI.

Pri analizi lokalnih in tudi ostalih kategorij selitev, ki jih bomo obravnavali v naslednjih poglavjih, smo vselej preizkusili, ali obstoji vidnejša povezanost med intenzivnostjo selitev ter stopnjo urbaniziranosti občin. Kot najbolj primerno in občutljivo merilo stopnje urbaniziranosti občine se je po-

Tabela 2.3

STOPNJA URBANIZIRANOSTI OBČIN IN VIŠINA KOEFICIENTA  
LOKALNIH SELITEV V SR SLOVENIJI

Srednje letne vrednosti razdobja 1959/63

Kategorije občin (v oklepaju število)	Srednji koeficient lokalne selitvenosti
--	--

Ruralne (27)	15,7
Ruralno-urbane (25)	16,7
Urbane (10)	12,8
V teh:	
Kranj, Jesenice	21,6
Mariborske mestne občine	15,8
Ljubljanske mestne občine	8,0



kazalo po nekaj poizkusih, ki smo jih napravili z različnimi indikatorji, absolutno število prebivalstva v mestnih naseljih dane občine. Splošna hipoteza, ki smo iz nje izhajali, je bila, da takšna medsebojna povezanost obstoji in da je pozitivna: večji stopnji urbaniziranosti naj bi odgovarjala večja intenzivnost selitev in obratno. V tabeli 2.3 smo vse občine razdelili glede na velikost urbaniziranega prebivalstva na tri velike kategorije, na ruralne, ruralnourbane ter urbane; kot ruralne so vzete občine, ki imajo pod 5000 urbaniziranega prebivalstva, kot ruralno-urbane občine tiste, katerih urbanizirano prebivalstvo se giblje od 5000 do 2000, ostale (kranjska, celjska, mariborska in ljubljanska) so štete kot urbanizirane. Za vsako kategorijo smo izračunali srednjo mero lokalne selitvenosti. Odkriva se presenetljivo dejstvo, da pri največjem delu vseh občin, ki gredo v prvi dve kategoriji, neke vidnejše povezanosti med stopnjo urbaniziranosti in stopnjo lokalne selitvenosti ni. Obstoji le zelo rahla tendenca k povečanju lokalne selitvenosti pri naraščajoči stopnji urbaniziranosti, ki se kaže v primeroma majhnem povečanju srednje mere lokalne urbaniziranosti pri prehodu iz ruralne na ruralno-urbano kategorijo. Korelacijski diagram, ki smo si ga narisali, je pravtako pokazal, da je povezanost izredno ohlapna. Iz tega bi mogli sklepati, da je pretežni del ruralnih in ruralno-urbanih občin v družbeno-ekonomskem pogledu zelo nehomogen, da se pri njih križajo različne in deloma nasprotujoče si tendence, tako da se nobena od njih ne more razločno uveljaviti.

Pač pa se javlja določena tendenca k padanju lokalne selitvenosti, ko preidemo od ruralnih ter ruralno-urbanih občin na urbane; v še večji meri se tendenca negativne povezanosti med stopnjo urbaniziranosti in lokalne selitvenosti ustvarja v okviru urbanih občin, pri prehodu od kranjske in jeseniške občine na mariborske in na koncu na ljubljanske mestne občine. Mera lokalne selitvenosti pade izredno močno od 21,6 na 15,8 in na koncu na 8,0. Na ozadje takšne, same po sebi nepričakovane negativne povezanosti smo že opozorili. Osnovni razlog je nedvomno ta, da se pri naših največjih urbaniziranih naseljih naraščajoči del lokalnih selitev odvija med posameznimi deli (zaselki, soseskami, ulicami) ter se statistično sploh ne evidentira.

UGOTOVITEV: V okviru ruralnih ter ruralno-urbanih občin se kaže le zelo ohlapna pozitivna povezanost med stopnjo urbaniziranosti občin ter stopnje njihove lokalne selitvenosti. Pri prehodu od ruralnih ter ruralno-urbanih na urbane občine in še prav posebej v okviru urbanih občin pa se javlja močna negativna povezanost med stopnjo urbaniziranosti ter stopnjo lokalne selitvenosti.



## Chapter II. - Local Migrations.

Changes in the place of residence from one settlement to another within the same commune are called, in this study, the local migrations.

During the observations period (1958/1962) there were on the average, 24.462 local migrations registered every year in Slovenia. The number of migrants would correspond about 30% of all migrations during that period (29,6% to be exact).

It is considered that local migrations in Slovenia are more common than in other parts of Yugoslavia. The particular reason for higher local mobility is that there are, in Slovenia so many small settlements.

Local mobility varies widely in different communes. The highest was in the commune of Gornja Radgona (3,23%) and the lowest in the commune of Trbovlje (0,36%) while the median was between 1,46 (commune of Trebnje) and 1,56 % (commune of Radovljica). Total variance of local migrations by communes is represented in the rank order in table 2.1 and, in a condensed form, by the frequency distribution in table 2.2 and fig. 2.1. The spatial distribution is illustrated on the map in fig. 2.2. All central and western part of Slovenia is characterized by a mean local mobility, but the Koper region along the coast shows very high local mobility, which can be explained by strong immigration of labour-force to quickly developing town of Koper.

Eastern part of Slovenia shows, on the whole, higher local mobility than central and western parts of the country. Very low local mobility in two largest urban agglomerations of Slovenia, those of Ljubljana and Maribor, is largely due to the fact that there are only few statistical "settlements" in the respective communes. The major part of the population in the two cities lives in the large contiguous area of the urban "settlement" and changes of place residence from one street or section to another within the city are not considered as migrations.



NARODNA IN UNIVERZITETNA  
KNJIJINICA



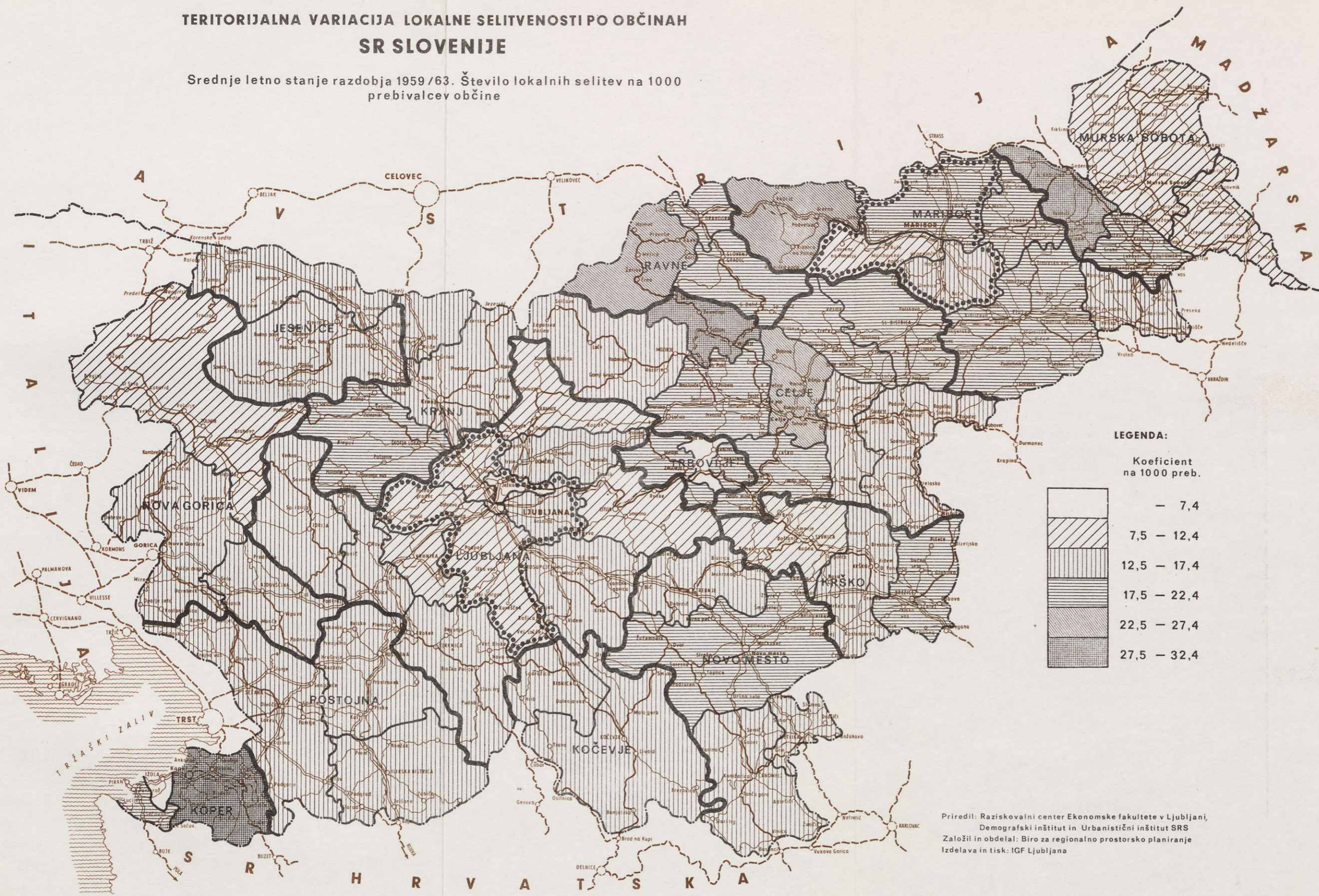
00000482486





# TERITORIJALNA VARIACIJA LOKALNE SELITVENOSTI PO OBČINAH SR SLOVENIJE

Srednje letno stanje razdobja 1959/63. Število lokalnih selitev na 1000  
prebivalcev občine



LEGENDA:  
Koefficient  
na 1000 preb.

[White box]	— 7,4
[Diagonal lines /]	7,5 — 12,4
[Diagonal lines \]	12,5 — 17,4
[Horizontal lines]	17,5 — 22,4
[Vertical lines]	22,5 — 27,4
[Cross-hatch]	27,5 — 32,4

Pridilil: Raziskovalni center Ekonomske fakultete v Ljubljani,  
Demografski inštitut in Urbanistični inštitut SRS  
Založil in obdelal: Biro za regionalno prostorsko planiranje  
Izdela in tisk: IGF Ljubljana



