

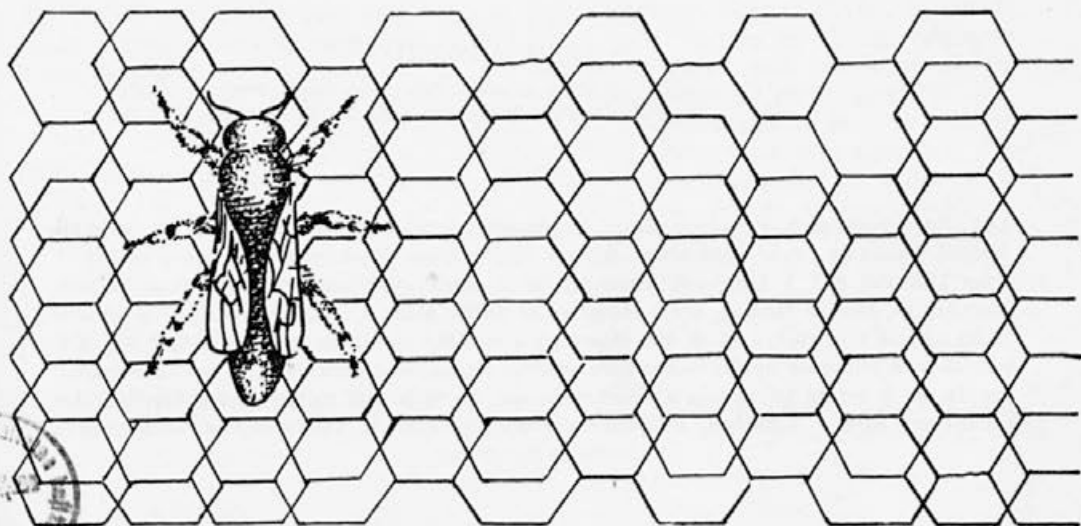
leto LXXI

št. 8-9

1969



slovenski čebelar



VSEBINA

Leopold Debevec: Mesečna opravila pri čebelah v avgustu in septembru	225
Vlado Martelanc: Čebelarjevi ukrepi v brezpašni dobi	228
Inž. Franček Šivic: Mravlje in povzročitelji gozdnega medenja	230
Dr. Jože Rihar: Kakšen je nakladni panj in kako v njem čebelarimo (Nadaljevanje in konec)	231
Lojze Kastelic: Še o nakladnem panju	235
Virmašan: Kdo ima prav	237
Lojze Janžekovič: Ali je razlika	238
Ivan Krajnc: Umetni roji — ne da bi oslabili družine v LR panjih	239
France Guna: Grmovega Franceta ženitev	240

ZDRAVSTVENI KOTIČEK

Dr. Leon Kocjan: Preprečujmo širjenje kuge čebelarje bolezni (nadaljevanje in konec)	244
Josip Rajhman: Čebele in atomska voda iz Podčetrtka	245

NOVICE IZ ČEBELARSKEGA SVETA

Poročata J. Mayer in M. Mencej Gost iz tujine o čebelarskih proizvodih pri nas. Alber Mariano. Sodobna točila. Okviri iz plastične mase	247
---	-----

NAŠA ORGANIZACIJA

Živahna nedelja čebelarjev v ljubljanski okolici. Obvestilo čebelarjeni. Ni še zamrlo udarniško delo	251
---	-----

List izhaja vsakega 1. v mesecu. Člani, ki plačujejo letno članarino 20.00 din, ga prejmejo zastonj. Izdaja ga Zveza Čebelarskih društev za Slovenijo v Ljubljani, Cankarjeva cesta 3/II, tiska Tiskarna PTT v Ljubljani, ureja uredniški odbor: Valentin Benedičič, Ivan Majcen, Julij Mayer, Martin Mencej, Boris Modrijan in Joško Šlander. Letna naročnina za nečlane 25.00 din, za inozemstvo 30.00 din. Posamezna številka na 32 straneh stane 3.00 din. Odpovedi med letom ne upoštevamo. Kdor plačuje članarino v obrokih, se s prvim obrokom zaveže, da jo bo do konca leta v celoti poravnal. To velja tudi za naročnino. Številka žiro računa pri SDK v Ljubljani, Miklošičeva cesta, 501-8-268/1. Telefonska številka uprave ZČDS in SČ 20-208.

INHALTSVERZEICHNIS:	Seite
L. DEBEVEC: Monatsanweisungen für August-September	225
V. MARTELANC: Imkermassnahmen bei Trachtlücken	228
Ing F. ŠIVIC: Die Ameisen und Honigtauspender	230
Dr J. RIHAR: Aufbau der Magazinbeute und ihre Bewirtschaftung (Fortsetzung und Schluss)	231
L. KASTELIC: Noch zur Magazinbeute	235
VIRMAŠAN: Wer hat recht	237
L. JANŽEKOVIČ: Besteht ein Unterschied	238
I. KRAJNC: Ableger ohne Schwächung der Völker in der LR Beute	239
F. GUNA: Grm Franzens Brautschau	240
 GESUNDHEITSECKE:	
Dr L. KOCJAN: Bekämpfung der bösen Faulbrut (Fortsetzung und Schluss)	244
J. RAJHMAN: Die Bienen und radioaktives Wasser aus Podčetrtek	245
 AUS DER IMKERWELT:	
MAYER, MENCEJ: Ausländischer Gast über Bienenprodukte bei uns. Alber Mariano. Neuzeitige Schleudern. Kunststoffrähmchen	247
 AUS UNSERER ORGANISATION:	
Bewegter Imkersonntag in der Umgebung von Ljubljana. Bekanntmachung. Freiwilliger Arbeitsdienst lebt noch	251



ČEBELE OBLETAVAJO OTAVO

Foto: inž. Sivic

MESEČNA OPRAVILA PRI ČEBELAH V AVGUSTU IN SEPTEMBRU

LEOPOLD DEBEVEC

*Če čebelar škate kupuje,
se dobra ajdova letina obljubuje.*

(Rek gorenjskih čebelarjev)

Komaj smo dobro pričeli z letošnjim čebelarjenjem, že je tu avgust, ko čebele že povsem resno nagibajo k skrajni varčnosti in pa začetek že novega čebeljega leta. Za naravo, ki se polagoma pripravlja k mirovanju, tudi čebele ne morejo zaostajati. V visokem poletju let čebel pred čebelnjakom po daljši ali krajši brezpašni dobi ni več tako intenziven, pa tudi zunanji videz zdravja in moči čebeljih družin je po vsem tem nekako splahnel; žival poseda pred žreli in slabo leti. Kar je bilo v družinah odvečnega in nepotrebnega, so čebele povečini že odstranile iz panjev. Prvi so bili na vrsti trotje, ki so bili poprej v tem številnem zboru pred čebelnjakom najglasnejši, le posamezniki, ki jim je v splošnem pokolu uspelo, da so rešili svojo črno kožo, se sedaj pač v globoki »ilegali« skrivajo v notranjosti panjev, da ne bi po nepotrebem opozarjali na svojo navzočnost. Za troti so prišle na vrsto zgarane, pri delu onemogle čebele, invalidi dela in doslužene starke. Odkrivanje teh veteranov dela pred žreli zamenjujejo mnogi čebelarji z znaki ropanja.

Sicer pa je vsa tiha in neumorna skrb naših lahkokrilk usmerjena sedaj zgolj na vzrejo mladega rodu, seveda le toliko, kolikor je nujno za obstanek vrste. Ko

zažarijo naša polja v znanem belem in rožnatem cvetju ajde, se vse to nekoliko obrne na bolje, pa res samo nekoliko in še to od leta do leta menda v manjši meri, kajti množina tega cvetja, ki je še pred nekaj desetletji pomenilo pri nas za čebele glavno pašo in ponekod pravo rešitev za številne roje naših nekdanjih »muharjev«, je sedaj zgubila za naše lahkokrilke vsak pomen, ker čebele na tej paši v vsej povojni dobi celo v najboljših vremenskih pogojih ne pridobijo ničesar ter se zaradi tega zanjo tudi prav slabo zanimajo. Tako je že nekaj let marsikateri starejši čebelar močno pogrešal tisti sladko opojni topli vonj, ki je nekoč tako privlačeval čebelarje in čebele; no, ostal je le spomin starejšim, medtem ko je mlajšim vse to povsem neznano. Razkošno lepo je bilo res, ko so se sredi dopoldneva dvignile tanke meglice ter se je rahla rosa na ajdinem cvetju zaiskrila v žarkih avgustovega sonca. In v to lepoto so se kar iz megle od vseh strani spuščale čebelje trume, da so zatemnjevale sonce! Če omenim še »zadovoljno« šumenje čebeljih gruč pred žreli, mislim, da sem povedal vse bistveno. Ne smem pozabiti tistih svojevrstnih romanj čebelarjev iz vseh koncev naše ožje domovine vsako leto v začetku avgusta proti severovzhodu na Dravsko polje pri Ptuj in v Pomurje. Prenekateri ljubljanski čebelarski navdušenec je tedaj z vsemi svojimi čebeljimi družinami krenil na daljno pot, z železnico seveda, po tisti stari »s trebuchom za kruhom«. Sedaj je čebelarjem v omenjenih predelih na ajdovi paši dokaj odleglo, ko ni več blizu nadležnih prevaževalcev. Prihranjene je mnogo nepotrebne jeze in hude krvi zaradi premočno zasedenih pasišč. Ajdovca pa kljub temu ne natočijo nič več! Je pač od nekdanj tako, da je vsaka reč za nekatere dobra, a za druge pač slaba!

Sicer pa kdo ve, možno je, da so še kraji ali celo pokrajine, kjer se glede ajdove paše od prejšnjih dob ni nič spremenilo na slabše ali pa le v manjši meri, tako da vse poprej rečeno ne drži. Nič zato!

Med ajdovo pašo pri čebelah ni nobenih posebnih opravkov. Najbolje je, pustiti jih lepo v miru ter jih po nepotrebem ne motiti v njihovi delovni vnevi. Še najbolj zgrešeno pa ravna čebelar, ki ves neučakan hiti točiti ajdovec že kar med pašo. Močan vonj tega medu neverjetno razburja čebele, splošno ropanje je kljub vsem varnostnim ukrepom neizbežno. Čebele kar pobesnijo in jih zlepa ni moč ukrotiti, ter traja več dni, da se žival zopet umiri in pride do rednega dela. Seveda je vsakega ropanja kriv čebelarjev sosed, tako vedno zatrjuje pravi krivec, ki je s točenjem v neprikladnem času razburil vso čebeljo sosesčino.

Zato s cedilom in točilom kar lepo počakajmo na konec paše na ajdi in še nekaj časa potem, da se čebele umirijo in izgine tisti močni vonj po ajdovcu iz čebelnjaka. V ajdovi paši je že tako, da dopoldne čebele pridno nabirajo na cvetju ajde, popoldne pa ravno tako trdovratno in vztrajno poskušajo po malem tudi ropati. Zato je čebelar že takoj ob pričetku ajdove paše zožil družinam žrela »na dve čebeli«. Čebelarjeva stalna opreznost pa je seveda namenjena zasledovanju napredovanja slabotnejših čebeljih družin, slabičev že tako in tako ne trpi v svojem čebelnjaku. Seveda pri vsem tem ne zanemarija svoje poglavitne skrbi, da ostanejo družine redno in vedno na višku svojih moči, ne da bi katera od njih zaostajala. Taki nujno in takoj priskoči na pomoč s krmljenjem na zalego, marsikaj uspešno pomaga, če že ne gre drugače, z združevanjem družin, kar je na mestu zlasti sedaj pred koncem poletja, vendar nikoli slabiča s slabičem, pač pa slabiča, ki se je po odvzemu matice zavedal brezmatičnosti, pridruži močnejši družini. Če se obe družini popreje nekoliko podpreta z dobrim medom, bo združevanje opravljeno mnogo uspešneje in gladkeje. Krmljenje na zalego je sedaj zelo pomembna reč, mnogo pomembnejša kot kdajkoli med letom. Vedeti

je treba namreč, da se bo iz sedaj zaleženih jajčec v septembru (tedaj pravočasno kot nalašč) polegla množica mladih čebel in prav septembrske mladice so pravi kadri za uspešno prezimovanje, a tudi v zgodnji pomladi bodo iz njihovih vrst nastale prve pašne čebele — torej silna udarna moč družine za uspešen zaključek spomladanske paše, pojav, ki je vsekakor vreden čebelarjevega tehtnega premisleka, a tudi natančnega in načrtnega študija. Zadostno število septembrskih mladic je najboljšje jamstvo za dobro prezimovanje in uspešen spomladanski razvoj čebel!

Znameniti nemški čebelar Kuntzsch je to povedal drugače: Te mladice so setev in žetev v prihodnjem letu! Za nas naj bo merodajen kar naš ljudski izrek: »Kdor se je, ta žanje!« ali »Kakor si sejal, tako boš žel!« Zato pa, čebelar, pamet v roke in zavihaj rokave; če že do zdaj nisi tako delal, si veliko zamudil!

Primeri se tudi, da posamezne močne in dobro založene družine obdržijo svoje trote vse tja do zime, pojav, ki opozarja na previdnost! Tako ravnajo tudi brezmatične družine, medtem ko slabši in s hrano slabo založene družine temeljito opravijo s troti med prvimi.

V poznem poletju je odstotek brezmatičnih družin v naših čebelnjakih, zlasti tistih, v katerih namesto čebelarjev čebelari stihija, najvišji v letu. Vzroki so seveda različni, matica ni bila oprášena, ostala je nerodovitna in seveda ne more v redu zalegati, lahko je tudi kriva bolezen ali pohabljenost (noge, krila!), ter je njeno zaleganje ovirano. Vse te pomanjkljivosti doslej spričo boljše paše niso prišle do izraza, zato pa so tembolj opazni sedaj po daljši slabši paši. Takim revežem je treba nujno pomagati, sicer bi se čebelar utegnil naslednje pomladi bridko kesati, če ne že poprej. Velike škode preprečijo čebelarji, ki berejo čebelarške časopise in knjige ter iz njih izpopolnijo svoje znanje, a drugače je čebelarjem, ki mnogočesa ne vedo in ne znajo, tudi strokovnih knjig ne berejo, in seveda tudi teh navodil ne bodo brali, vedno pa ponavljajo, da pri čebelah »nimajo sreče«.

Če kljub natančnemu (ponovnem) pregledu družine ne najdemo jajčec niti matičnikov, niti matice, taki družini ne bomo kar na slepo dodajali kakršnekoli matice (še celo ne dobre), ampak napravimo poprej preizkus: družini dodamo sat, zaležen z jajčeci, iz poljubne družine. Če so čebele po nekaj dneh potegnile matičnike, potem je družina zanesljivo brezmatična, sicer ima svojo matico in taki družini dajmo nekaj topllega medu. Čebele bodo matico obilneje hranile in ta bo verjetno naposled le pričela zalegati. Če to nekaj večerov zaporedoma ponovimo, a svežih jajčec še niti po desetih dneh ne zasledimo v celicah, pomeni, da se mlada matica, ki se je polegla brez čebelarjeve vednosti, najbrž ni vrnila s prahe. Zato je treba poizkus z jajčeci ponoviti. Tudi prazen in nagrizen matičnik na satu nam pove isto! Glede matic morajo biti družine do konca tega meseca dokončno urejene!

Nadalje je treba še ta mesec urediti in sestaviti skupine primernih satov za plodišče na sredini, kjer si bodo družine v naslednjih mesecih po svoje uredile prostor za svoje zimsko gnezdo. Tudi premeščanje primernih satov iz medišča v plodišče ali obratno je seveda možno. Seveda si bo to po svoje in drugače uredil čebelar, ki prezimuje svoje družine v mediščih ter spomladi zato predstavlja navzdol!

Tako urejenega razporeda satov potem pred zimo ne bomo več spreminjali. Pri preurejanju seveda upoštevamo spomladanski razvoj družin in pa svoje posebne namene, ki jih imamo v splošnem načrtu svojega čebelarjenja.

Pri tem imam v mislih bele, mlade, nikoli zaležene sate, ki so za prezimovanje premrzli ter jih iz srede plodišč raje umaknemo, enako s trotovino pokvarjene sate in pa vse take, ki imajo preveč trotovine ali so kako drugače pokaženi ali pomanjkljivi, vse to nekako izrinemo v medišča; ob izpraznitvi medišč pred zimo jih bomo spravili iz obrata ter z vsemi starimi sati vred pretopili v vosek. Za naprej pa naj čebelar le skrbi, da bo imel v panjih vedno le mlajše, lepo izdelano satje. Tudi za obseg trotjih celic v družinah naj stoji redno pod kontrolo čebelarja: v kotu posameznih satov izrezano ploskev (dober dm²) bodo čebele spomladi naglo izpopolnile z najlepšo mlado trotovino. In koliko je je za vse potrebe družine povsem dovolj in v njej se bodo v prihodnje polegali krepki fantje za naše izbrane matice! In kdo ve, če ni s tem čebelar napravil lep korak naprej v razvoju svojega čebelarjenja. No, naj bi bilo srečno! Vsestransko!

In ne pozabimo: Kakršno čebelarjenje v poznem poletju, takšen uspeh v prihodnjem letu!

ČEBELARJEVI UKREPI V BREZPAŠNI DOBI

VLADO MARTELANC

Slovenski čebelarji so s svojimi čebelami postavljeni žal na tako zemljepisno lego, v kateri povečini ni skozi vso sezono zagotovljena čebelja paša. Zato poznamo eno ali več obdobjev brezpašnih dob. Kaj pomeni brezpašna doba za čebeljo družino? Čebelarju je znana predvsem kot razvojna zavora v čebelji družini. V taki dobi prično čebele v svojem domu-panju vsestransko in rigorozno varčevati. Čeprav je v tem času v panju še 10—15 kg medene zaloge, se prične že nekakšna racionalizacija prehrane, kakor da bi bile na zadnjih dkg medu. Posebno so prizadete mlade čebele, ki so drugače v pašni dobi deležne zelo bogate medene in beljakovinske hrane, t. j. cvetnega prahu. Tu še ni govora o kakšen stradanju čebel, vendar vodi tako stanje v poznejšo oslabeledost celotne družine, ki nenadno nastalo pašo ne more izkoristiti. Take krize ne opazimo na čebelah samih, ker te na zunaj ne morejo shujšati, pač pa se prične zastoj v delovanju nekaterih važnih žlez. Očitno se pokaže popoln zastoj voskovih žlez, ker čebele sploh ne gradijo več satja. Verjetno se tedaj skrčijo tudi krmilne žleze, ki proizvajajo mleček kot osnovno hrano nekaj dni starih žrk in matice. Tudi matica, kot neumorni zalegalni stroj, je v negi in prehrani gotovo močno prizadeta; saj namesto 1500 jajčec dnevno zaleže le nekaj sto. Tako lahko vidimo, da brezpašna doba sproži v čebelji družini pravicato fiziološko reakcijo, ki vodi nujno v stagnacijo in nazadovanje. Najzanesljivejši nemi glasnik takega stanja je in ostane le tehtnica. Ta nam točno pove, za koliko je panj vsak dan lažji. Ako doleti panj brezpašna doba, ko je popolnoma zaležen in prevladuje odkrita zalega, ki je največji potrošnik hrane v panju, zaloge v panju kar vidno kopnijo in ni čudno, da izgubi panj dnevno na teži 30-50 dkg. Nastane vprašanje, kako naj čebelar ukrepa v taki dobi. Ker imamo med čebelarji take, ki čebele prevažajo, in take, ki čebelarijo na mestu, so tudi ukrepi različni. Prevaževalec, ki stalno sledi pojavom raznih paš širom po Sloveniji ali celo po državi, tvega prevoz svojih čebel na določeno pašno območje. S tem se je izognil stagnaciji na dotedanjem brezpašnem stojišču in na novem zagotovil čebelam dober razvoj in seveda tudi donos. Za sam razvoj brez kakšnega pomembnega donosa se na zelo oddaljena pasišča ne izplača prevažati, ker lahko isti uspeh dosežemo, ako čebelam pomagamo na drug način, to je s krmlje-

njem. Oglejmo si nekaj takih obdobj, ko mora čebelar s špekulativnim krmljenjem pomagati čebelarjem. Tako na primer prevaževalci, ki želijo izkoristiti akacijevo pašo, prično že konec marca prav pridno pokladati svojim čebelarjem, da tako nekako izsilijo predčasen spomladanski razvoj. V ta namen je priporočljivo špekulativno krmljenje s tekočo hrano, 2—3 dcl vsak drugi dan. Zelo učinkovito je pokladanje razredčenega kostanjevega medu. Dobre uspehe dosežemo tudi z razstopino posnetega svežega mleka in sladkorja v razmerju 1:1, t. j. na 1 liter mleka 1 kg sladkorja. Ko neha spomladanska paša na borovnici, sadnem drevju, nastopi do glavne travniške paše 10—14 dnevno obdobje ponekod zelo skromne paše, ki lahko zavre bujni začetni razvoj. Zato ne bo napak, ako čebelar podpre čebele s tekočo ali testeno hrano, posebno če nastopi deževno vreme. V tem času, ko imajo čebele v naravi dovolj vode in cvetnega prahu, je bolj primerno, da damo čebelarjem dobrega sladkornega testa. S tem, da morajo čebele testo šele topiti, deluje to noč in dan kot stalna dražilna paša. Porcija 1 kg sladkornega testa traja tudi teden dni, kar je velik prihranek na času. Recept za napravo sladkornega testa je tale: iz zelo fino mlete sladkorne moke in stopljenega medu zamesimo zelo gosto testo tako, da vzamemo na 4 dele sladkorja 1 del medu. Gnetenje testa, posebno večje količine, je naporno in menimo, da je pravilno, ako se nam hlebček v velikosti otroške pesti preko noči na vodoravni ploskvi ne splošči in razleze. Zato je točno razmerje sladkorne moke in medu težko določiti in je potrebno včasih dodajati eno ali drugo, da to dosežemo. Skrbni čebelarji imajo vedno na zalogi 1—2 kg takega testa na panj, brez bojazni, da bi se jim v dobro zaprti posodi pokvarilo. Najceneje pridemo do sladkorne moke, ako damo zmleti običajno sipo (kristalni sladkor). Tudi suho sipo lahko pokladamo v sili, vendar le v globljih koritcih, da nam čebele debelejših kristalčkov ne odnašajo iz panjev. Za pokladanje obojega, posebno v poletnem času, so posebno pripravi pitalniki tipa »Vukelič«, vdeleni v spodnji polovici plodiščnega okenca. Ako so primerno veliki, stlačimo vanje do 1 kg testa. Če panji nimajo takih pitalnikov, naredimo prav pripravna koritca iz golih satnikov, ako okvirno praznino objemo od spodaj navzgor z okoli 18 cm širokim lesenitom. S tem dobimo prav primerno koritce, ki ga lahko namesto sata porinemo v plodišče ali medišče panja. Ako imamo za vsak panj po dvoje takih korit, lahko v najkrajšem času zamenjamo prazna s polnimi. Pri pitanju v plodiščih damo tako satnikovo koritce vedno levo ali desno ob steni panja, ker nikakor ne smemo z njim rezati v živo čebeljega gnezda. V medišču pa ga lahko postavimo kjerkoli. Ako sta pokončni letvici označeni ali pobarvani, lahko vidimo že izza mrežice, kje stoji.

V vsej čebelarjski sezoni je vsekakor najkritičnejša brezpašna doba od srede julija do srede avgusta, to je do pričetka ajdove paše. Ravno v tem času, ko bi morali biti zaleženi kadri čebel, kateri bi odganjali zimske čebele in dopolnjevali na jesenski paši — resi, ajdi, žepku — zimsko zalogo, ni skoro nobene paše. Od panjskih brad vise veliki grozdi brezposelnih čebel, ki bi bile lahko zelo pridne, ako bi le imele priliko na dobri hojevi paši ali na cvetoči sočni otavi. Čebele imajo sicer dovolj hrane na panju, prilike jih silijo k varčevanju in po prejšnjih izvajanjih predvsem na račun zalege. Poletnih čebel ne bo za velike jesenske vsestranske potrebe in tudi mladice za prezimovanje bo premalo. Zato je ravno v tej dobi nujno, da priskočimo čebelarjem na pomoč in jim damo, če drugega ne, vsaj suhega sladkorja, ki ga po vrhu polijemo nekoliko z razredčenim medom, da ga čebele hitreje primejo. Za drugo poletno špekulativno pitanje, ki ga izvajamo od 1. do 15. avgusta, pa uporabljamo sladkorno raztopino v razmerju 1:1. To krmljenje lahko združimo s preventivnim veterinarskim ukrepom tako, da raztopini pridamo

sredstvi proti noseči, t. j. nosečak ali fumagilin. Nosečakove tablete uporabljamo tako, da na 1 liter sladkorne raztopine porabimo 1 tableto. Ker so izkušnje pokazale, da popolno učinkujejo 4 tablete, bomo torej na panj pokrmili 4 l sladkorne raztopine po temle redu: v začetku bomo dali dnevno po pol litra trikrat, nato pa 10 dni po 2,5 dcl. S tem dosežemo kar dva učinka naenkrat. Pospešili smo obilno zaleganje čebel, ki bodo prezimile, in ozdravili smo čebele, da ne bodo okuževale mladice, ki bodo šle v zimo. Mnogi čebelarji uporabljajo namesto nosečak fumidil B ali fumagilin, ki ga uporabljamo enako kot nosečak, vendar po posebnih priloženih navodilih. Učinek zdravljenja v tej dobi bomo dosegli v čim izrazitejši brezpašni dobi. Letošnja dolgotrajna zima, ko se niso mogle čebele ponekod spreleteti celo 3—4 mesece, je imela noseča zopet bogato žetev in je nekaterim celo izpraznila čebelnjake. Iz zgornjih izvajanj razvidimo, da čebele zaidejo lahko med sezono v zelo težko prehrabeno stisko, v kateri tako slabijo, da mora čebelar pred zazimljenjem družine združevati, ako noče tvegati težjih izgub. Dolžnost čebelarja je, da budno spremlja pašne razmere, v katerih so njegove čebele. Cena vsake čebelje družine, ki v takih razmerah propade, je gotovo veliko večja od sladkorja ali medu, s katerimi ji o pravem času pomagamo. Kdor v pomanjkanju ni dovolj usmiljen, naj bo vsaj dober računar, kajti pomniti moramo, da v takih primerih čebelam samo posojamo, kar nam o priliki vsaj 10-kratno povrnejo. Zato naj velja za vsakega čebelarja pregovor: kdor čebelam o pravem času da, desetkrat da.

MRAVLJE IN POVZROČITELJI GOZDNEGA MEDENJA

INZ. FRANCEK SIVIC

Slovenski čebelarji se še vse premalo zavdamo, kako važno vlogo igrajo mravlje pri razvoju raznovrstnih ušic in kaparjev, ki proizvajajo na gozdnem drevju mano, to dragoceno surovino za med. V Avstriji in v Nemčiji so že pred leti ugotovili, da je donos medu iz gozdov, kjer so mravljišča, znatno večji od donosa v gozdovih, kjer teh žuželk ni. V območjih, ki so naseljena z mravljami, lahko vsako leto s precejšnjo gotovostjo računamo, da bo medila ta ali ona drevesna vrsta in da bo tudi donos zadovoljiv, če bo le vreme količjak ugodno.

Spomladi, ko na smreki ali jelki iščemo ušice, nam bodo mravlje koristen kašipot. Tudi po deset smo jih že našli okoli ene same ušice ali kaparja. Če smo se jim s prstom približali, so se postavile v značilni boljni položaj in so bile takoj pripravljene, da branijo svoj zaklad. Nič čudnega, saj so povzročitelji mane v tem času skoraj edini vir ogljikovih hidratov, ki jih mravlje za svoj razvoj nujno potrebujejo. Ušic je spomladi še malo, zato je zanje vsaka toliko bolj dragocena. Skrbno jo mravlje čuvajo pred sovražniki in hitro polizejo vsako kapljico sladke mane, ki jo ušica izloči.

Eden najvažnejših povzročiteljev mane na smreki je mala lekanija. V začetku aprila, ko je ta kapar še čisto majhen, ga bomo le težko našli brez pomoči mravelj, saj je skrbno skrit za luskinami enoletnih vejic. Ves čas razvoja ga pridno obiskujejo. Ko pa nekako sredi maja lekanija doraste in začne bogato izločati mano, zanimanje mravelj nenadoma popusti in vso svojo skrb posvetijo lahnidom. Izkorištujejo samo začetno medenje lekanije, potem pa bogato obloženo mizo prepustijo čebelam, muham in drugim žuželkam.

Mravlje, ki lezejo po deblu smrek gor in dol, pa nam niso le v pomoč, kadar iščemo ušice, ampak nam tudi povedo, kdaj bo smreka zamedila. Nekaj dni pred glavno pašo bomo opazili, da se vračajo po deblu navzdol z močno nabrekli zadki. Če pogledamo take mravlje proti sončni svetlobi, bomo opazili, da so njihovi zadki skoraj prosojni in rumenkasto rjave barve. Za čebelarje je to znak: čez nekaj dni bo zamedila smreka, pripeljite čebele na pašo.

Na jelkah najdemo mravlje redkeje. Opazovalcu se dozdeva, da zelena jelkova ušica, ki je sicer najvažnejši povzročitelj jelkovega medenja, zanje ni zanimiva. Pa vendar, tudi na jelkah mravlje v zgodnji pomladi skrbno čuvajo ušice, seveda na drevesih, ki so v neposredni bližini mravljišč. Taka drevesa so nekaka žarišča, s katerih kasneje odlete krilate samice in naselijo še preostale jelke.

Naši gozdovi so z mravljami razmeroma dobro naseljeni. Toda žal opažamo v zadnjih letih, da mravljišča vedno bolj propadajo in da so v nekaterih gozdnih predelih tudi že izginila. Vzrokov je več. Mravlje imajo številne sovražnike: medveda, divjo svinjo, lisico, jazbeca, gozdne ptice in ne nazadnje tudi človeka. Vsi naštetih sovražniki razkopavajo mravljišča in uničujejo mravljinčji zarod. Posledica tega je, da izumirajo cele kolonije. Za zaščito mravljišč pri nas nismo storili še nič. V tem pogledu nas zlasti nemški čebelarji in gozdarji prekašajo, saj so že pred leti začeli z načrtno zaščito vseh obstoječih mravljišč s posebnimi mrežami. Šli so celo korak dalje, ko so se lotili umetnega naseljevanja mravelj v predele, kjer teh žuželk do tedaj še ni bilo.

Pri nas zaenkrat ni izgledov, da bi začeli gozdarji s kakšno večjo načrtno akcijo za zaščito mravljišč. Zato pozivamo vse čebelarje, da se tega koristnega dela lotijo samoiniciativno vsak na svojem območju. Ker si kovinskih mrež ne moremo privoščiti, zadostuje, da spomladi razkopana mravljišča spet oblikujemo v kopo, okoli katere napravimo ogrado iz močnejšega vejevja. Ta bo mravljišča vsaj delno zavarovala pred človekom in živalmi. Pri takem in podobnem delu za ohranitev mravljišč naj nas povsod vodi misel, da pomagamo ustvarjati pogoje za čimbolj izdatno in zanesljivo gozdno medenje.

KAKŠEN JE NAKLADNI PANJ IN KAKO V NJEM ČEBELARIMO

DR. JOŽE RIHAR

(Nadaljevanje in konec)

OSKRBA ČEBEL JESENI — PRIPRAVE NA ZIMO

Z načrti za prihodnjo pomlad in poletje začnemo v avgustu, ko začnemo pripravljati čebele na zimo. Na uspeh prezimitve odloča:

1. Rodovitna mlada matica.
2. Družina s 15.000 do 25.000 čebelami, ki so se polegile po 1. septembru.
3. Zadostna zaloga dobre hrane, ki je v gnezdu pravilno razmeščena.
4. Prostor za formiranje gruče v jeseni.
5. Zadosten prostor za zaleganje spomladi.
6. Varstvo pred prevladujočimi zimskimi vetrovi.
7. Varstvo pred nizkimi temperaturami; namestitev zimskega žrela.
8. Odhajanje prevelike vlage.

Če v začetku avgusta ugotovimo, da družina v razvoju zaostaja, ji dodamo **mlado matico**, ki bo jeseni dolgo časa zalegala na velikih površinah.



Zavod za čebelarstvo — stojišče spomladi na Dolskem ob Savi

Če gruča začetek oktobra, v jutranjih urah, zaseda manj kot pet ulic, družino obvezno združimo. Po pravilu naj družine ta čas **zasedajo 7—10 ulic**. To je najboljši porok za uspešno prezimitev in nagel pomladanski razvoj. Škoda je vzimovati slabiče in po nepotrebnem tvegati.

Zimska hrana mora biti dobra. Hojevec, smrekovec ali listno mano moramo jeseni obvezno odstraniti iz panjev. Za zimsko hrano tudi kostanjevec ni primeren. To nam narekuje tudi gospodarski račun. Že v drugi polovici avgusta dodajmo panjem dve tretjini zimske zaloge hrane. Najpozneje prve dni oktobra nakhmimo družine dokončno.

Poraba hrane v zimski dobi. Ko se odločamo za način prezimitve, moramo upoštevati več okolnosti. Na poskusni postaji v Zasavju smo v treh zimah 1959-60—1961-62 na skupaj 497 nakladah tehtali težo v jeseni in po petih mesecih spomladi. Ugotovili smo, da so v petih mesecih porabili panji v prvi zimi povprečno 5,30, v drugi 5,08 in v tretji 5,88 kg hrane. Če porabo hrane v LR panjih primerjamo s porabo hrane v AŽ panjih, vidimo, da so porabili posamično stoječi nakladi povprečno 0,53 kg več hrane.

Bralcem »Slov. čebelarja« so bržkone v spominu podatki, ki jih je navedel E. Senegačnik leta 1968 v 8. številki »Slov. čebelarja« na str. 231, kjer govori o poskusih, v katerih so porabile družine v nakladah približno 0,75 kg več medu kot žnidaršiči. Da gre pri tem za mesečno porabo, je napisal isti pisec v »Pčeli« l. 1968, št. 7-8, na str. 151, kjer pove tudi, da je te poskuse vršil Kmetijski inštitut Slove-

nije. Tako torej! Ali ima prav pisec teh vrstic, ki je na Kmetijskem inštitutu osebno vršil te poskuse ali E. S., ki v svoji borbeni vnemi proti nakladnemu panju preprosto kroji dejstva po svoje in s tem v napačni luči obvešča bralce našega strokovnega časopisa.

Družine moramo jeseni toliko nakrmiti, da bodo imele hrane do konca aprila. Sneg, ki prekrije panje, deluje blagodejno na prezimovanje.

Prezimovanje v enem ali dveh plodiščih. V poskusih v zimah 1959—1961 smo ugotovili, da je poraba hrane manjša pri prezimovanju v enem plodišču, kot pri prezimovanju v dveh plodiščih. Razlika je znašala 0,96 do 1,29 kg pri panju. Opazili pa smo zlasti v naslednjih letih, da se spomladi lepše razvijejo družine, ki so prezimile v dveh plodiščih. Tudi nam ni treba spomladi skrbeti, da bi jim zmanjkalo hrane. Pri presoji, ali naj prezimimo v enem ali dveh plodiščih, se sedaj ravnamo predvsem po živalnosti panjev septembra, prednost pa dajemo prezimovanju v dveh nakladah. Jeseni 1967 smo npr. na poskusni postaji Zavoda za čebelarstvo v Zasavju zazimili eno tretjino panjev v dveh, druge družine pa v enem plodišču. Jeseni 1968 smo pustili polovico družin v dveh, polovico v enem plodišču.

Kolikšno zalogo hrane puščamo čebelam jeseni? Dobro je, da vemo nekaj števil. Ena LR naklada polna medenih satov tehta 25—28 kg, en meden LR sat tehta povprečno 2,8 kg. Tara ene naklade z izdelanim praznim satjem, vmesnim pokrovom (brez podnice in strehe), znaša 8 do 10 kilogramov.



Zavod za čebelarstvo — panji v zimi pod Rožnikom v Ljubljani

Če prezimujemo v enem plodišču, mora vsak panj (s podnico, brez strehe) tehtati v prvi polovici oktobra najmanj 25 kg, najboljša pa je, da tehta 30 kg. Pri tem odpade približno 15—20 kg na hrano, ostalo na taro.

Če prezimujemo v dveh plodiščih, naj bo v zgornji nakladi 25—28 kg hrane. Čebele sicer te hrane ne bodo pojedle, rabila jim bo kot krmna naklada, ki vpliva ugodno na razvoj družine spomladi.

● ODGOVORI NA NEKATERA VPRAŠANJA

1. Zakaj je nakladalni panj za čebelarjenje primernejši od listovega AŽ panja? — Razlogov je več. — Predvsem se v nakladah lahko razvijejo živalnejše družine, ki pašo bolje izkoristijo. AŽ in LR panji, ki so bili maja in junija 1967 na istih pašah, so pokazali na gozdni paši različne uspehe. Iz nakladov je bilo odvezto 2-krat po povprečno 25 kg na panj, iz AŽ panjev le po povprečno 13—14 kg na panj. Nekateri nakladi so imeli celo po 4 nastavke in so dali tudi po 100 kg medu na družino. — Rojenje v nakladnem panju laže preprečujemo, ker lahko panj poljubno zvečamo. — Preglede, krmljenje, točenje opravljamo znatno hitreje in laže pri nakladah kot pri žnideršičih. Zato je nakladni panj primeren za poklicne čebelarje. — Nakladi so tudi posebno primerni za pridobivanje cvetnega prahu in medu v satičkih, sekcijah.

2. Cena LR in AŽ panja. Izdelava nakladov je enostavnejša in je zato LR panj s tremi nakladami znatno cenejši kot AŽ panj. Misel Antona Žnideršiča iz leta 1910 še vedno velja: »Kdor čebel ne prevažja, temu bi bil priporočati ameriški panj, ki pa mora imeti enako veliko medišče kakor plodišče. Tudi je tak panj znatno cenejši od Albertijevega.« Pripomniti je le, da je danes LR enako primeren za prevoz kot AŽ panj.

3. Kako pripravimo LR panj za prevoz? — Premične dele panjev spajajo posebne kovinske sponke. Sestojijo iz dveh železnih ploščic z žlebičema, na kateri navezujemo koničen pokrov z upognjenim robom. Priprava za prevoz je enako hitra kot pri AŽ panju. Prevoz poleti je bolj zanesljiv, ker odhaja vroči zrak zgoraj skozi reže vmesnega pokrova. Če večkrat prevažamo, namestimo zgoraj posebne zračnike.

I. Kranjc iz Volčje Drage je na občnem zboru ZČDS dne 27. 4. 1969 izrazil mnenje, da je sicer LR panj odličen, a da je slab za prevoze in priporočil uvedbo naprav, ki jih navajajo pisci hrvatske čebelarke knjige. Priporočamo mu, naj si ogleda pri tem ali onem našem čebelarju opisane sponke ali panje pripravljene za prevoz ali pripeljane na stojišče. Prepričani smo, da bo potem sleherno iskanje nečesa novega, boljšega, odpadlo.

4. Komu je Langstrothov panj zlasti priporočati? — Ta panj je primeren začetnikom, kmečkim čebelarjem in krožkom na šolah, ker je pregled nad čebelami lahek in opravljanje enostavno. Poklicnim čebelarjem omogoča oskrbovanje velikega števila panjev. Posebno v veselje bo nakladni panj ljubiteljem, ki imajo malo časa in denarja, a veliko veselja do čebel.

Za poglobitev znanja o nakladnem panju priporočamo naslednjo literaturo:

1. Babnik, J. (1960) Kakšen je nakladni panj, Kmečki glas, 12. in 19. 5.
2. Kranjc, I. (1968), Čebelarjenje v Langstrothovem panju, Slov. čebelar, 5, 146/148, 6, 180—183.
3. Rak, I. (1965), Ameriški panj in podnebne razmere v Sloveniji, Slov. čebelar, str. 74—77.
4. Rak, I. (1965), Ameriški panj in slovenske pašne razmere, Slov. čebelar, str. 143—145.
5. Rak, I. (1965), Prezimovanje 1962/63 in »amerikanci«, Slov. čebelar, str. 14—15.
6. Rihar, J. (1959), Kako je sestavljen nakladni panj, Kmečki glas.
7. Rihar, J. (1960), Sestavni deli, nasclitev in oskrba čebel v nakladnih Langstroth—Rootovih panjih, Kmetijski inštitut Slovenije, Navodila 4.
8. Rihar, J. (1958), Panjski sistem in komercialno čebelarjenje, Socialno kmetijstvo, 5, 194—199.
9. Rihar, J. (1960), Biologija pčela, sistem košnice i tehnika pčelarjenja, Pčelarstvo, 1, 1—7.
11. Rihar, J. (1960), Janšev panjski sistem in način čebelarjenja, Slov. čebelar, 1, 5—7.
10. Rihar, J. (1960), Doprinos k prezimovanju čebel v Langstrothovih panjih, Soc. kmet., 6, 271—274.
12. Rihar, J. (1962), Prezimovanje čebeljih družin v nakladih, Soc. kmet., 10, 558—560.
13. Poročila o delu Kmetijskega inštituta Slovenije za leto 1958—1061.
14. Šnabl, G. (1964), Še o LR- in AŽ-panju, Slov. čebelar, str. 288—289.

OPOMBA UREDNIŠTVA:

Opis nakladnega Langstroth-Rootovega panja dr. J. Riharja je izzval mimo drugih tudi nekatera jezikovna oziroma slovnična vprašanja s tega področja, ki jih bo treba razčistiti.

Pri uporabi besed: naklad, naklada, nakladalen rabijo nekateri moški spol, drugi pa ropet ženskega.

Ker je vprašanje še v razpravi, za sedaj ne bomo dajali končnega mnenja. Slovenski pravopis iz leta 1962 pravi glede naklade pri panju, da je ženskega spola.

ŠE O NAKLADNEM PANJU

LOJZE KASTELIC

K članku dr. Riharja »Kakšen je nakladni panj in kako v njem čebelarimo« v 6. številki Slovenskega čebelarja, bi rad povedal tole:

Med gorečnejši, ki so menili, da je napredek čebelarjenja pri nas v uvajanju nakladnega panja, sem bil pred desetimi leti tudi jaz. Verjel sem vanj, saj mi je bilo znano, da v takih panjih čebelari večina čebelarjev na svetu, posebno v naprednejših zemljah. Z navdušenjem smo v prvem letu Zavoda za čebelarstvo pred 8 leti predstavljali na stotine čebeljih družin iz dobrih starih žnidaršičev, eksportovcev in celo kranjičev v čisto nove, lepe sive Langstroht-Rootove panje. Od strokovnjakov, katere je družba pošiljala v inozemstvo, da tam prouče nakladni panj in čebelarjenje v njem, smo dobivali strokovna navodila in druge napotke. Nekaj izkušenj nam je posredoval tudi čebelarški odsek na Kmetijskem inštitutu, ki je nakladni panj uvedel že prej na svojem čebelarstvu. Vendar smo doživeli strahotno razočaranje.

Že prvo pomlad smo izgubili nad polovico v nakladne panje prestavljenih in v njih zazimljenih družin. To se je dogajalo tudi naslednja leta vse do neslavnega

konca Agromela, s katerim se je neslavno končala tudi doba forsiranja uvajanja nakladnega panja pri nas. Večina agromelove zapuščine se je preselila na jug, le nekaj nas je vztrajalo pri čebelarjenju v njem. Do danes jih je tudi od teh precej odpadlo, ostali pa menda nimajo z njim preveč uspeha, kajti v oči bode podatek, ki ga v nekem svojem članku navaja dr. Rihar, da so predlanskim na Mirošanu — ki je ne samo eno največjih čebelarstev v nakladnih panjih pri nas in ki še vedno dobiva strokovne napotke glavnega uvajalca nakladnega panja pri nas, Zavoda za čebelarstvo — proizvajali med po 900 starih dinarjev, medtem ko smo ga drugi čebelarji mnogo ceneje, saj smo ga prodajali po 600 starih dinarjev.

Pri nakladnem panju vztrajam že osmo leto tudi jaz; nabral sem si precej izkušenj in te bi rad posređoval vsem tistim, ki se zanimajo za nakladni panj in katerim je namenjen pravzaprav zgoraj navedeni članek dr. Riharja. Poudarjam, da so to moje izkušnje, kajti prakso v zamejstvu poznam le iz redke literature, ki mi je dostopna. Eno in drugo pa mi daje čedalje bolj trdno prepričanje, da nam strokovnjaki, v katere smo zaupali, niso nalili čistega vina. Naj grem mimo takih spodrseljajev, kot je npr. navodilo, kakršnega smo prejeli prvo leto Zavoda za čebelarstvo, češ da je za osnovno družino v nakladnem panju dovolj, če v jeseni zaseda 5 satov. Kaj kmalu se je lahko vsak prepričal, da pomladi ne bo učakal, če ne bo jeseni imel panja nabitega.

Mene je motilo nekaj drugega.

Zivalna družina, ki sem jo zazimil v eni nakladi, se je po navadi potegnila za hrano na eno stran panja — običajno sončno — tam porabila ves med in umrla od lakote, medtem ko je bilo na drugi strani panja hrane še dovolj. Nekatere družine so se mi prilepile na vmesni pokrov in tam izgubljale dragoceno toploto, posebno še, če panj ni bil dobro odet. Če pa sem družino zazimil v dveh nakladah, sem ji seveda naprtil prevelik prostor, katerega so le s težavo ogrevale. Na ta način sem prišel do spoznanja, da bo rešitev za dobro počutje družine med zimskim spanjem in v spomladanskem razvoju, kar predstavlja pol leta, v polnakladi oz. polovični mediščni nakladi, katero dr. Rihar sicer v svojem članku omenja, vendar ji pripisuje povsem drugo funkcijo in jo navaja le zaradi popolnosti, ne pa kot bistveni sestavni del nakladnega panja, tako Langstroth-Roostovega kakor tudi Dadan-Blattovega in drugih, v katerih čebelarijo po svetu.

V portdilo tej trditvi naj navedem predvsem razloge biološkega značaja.

Čebelja družina — čudežno sožitje tisočev drobnih bitij — teži predvsem v zimskem in zgodnjem pomladanskem času po prostoru v obliki krogle. Tak prostor bi bil najidealnejši za njeno prezimljenje in njen razvoj. Seveda ji mi tak prostor priskrbimo le s težavo, saj bi bilo to silno neprikladno in tehnično težko izvedljivo, zato pa je naša dolžnost, da ji nudimo prostor, ki je krogli najbliže, obenem pa za rokovanje najprikladnejši. V takem se bo čebelja družina najbolje znašla in počutila. V takem si bo po svojem prirodnem nagonu najbolje in najlažje uredila zimsko gnezdo, ga najekonomičneje ogrevala, kar je važno predvsem spomladi, s čimer ji je seveda zagotovljeno najboljše počutje. Oblika takega prostora je kocka.

Pri nakladnem panju, posebno pri 10-satnem, dobimo obliko kocke, če damo na normalno naklado polnaklado. V navadni, spodnji nakladi si čebele uredijo gnezdo, v polnastavku pa ji oskrbimo zadostno zalogo hrane ne samo za zimo, temveč za pozno pomlad, če pomladanska paša izostane. Polnastavek ali polnaklada poleg navedenega zagotavlja čebelji družini še pravilno kroženje zraka okrog zimske gruč, kar je izrednega pomena za dobro prezimljenje.

Polnaklada naj bi bila torej bistveni sestavni del vsakega nakladnega panja. Z njo naj bi panj predstavljal neločljivo celoto posebno v zimskem in pomladanskem času. Šele na tako celoto nakladamo ostale naklade, ali pa zamenjamo polnaklado z normalno naklado.

ZUSAMMENFASSUNG

Die Überwinterung der Bienenvölker in zwei Räumen (Zargen) hat sich nicht bewährt. Die Bienen konnten den zu grossen Raum nicht genügend erwärmen, verzogen seitwärts, meist sonnenseitig, verloren den Anschluss an den linksseitigen Honig und starben. Bessere Erfolge konnte er erzielen, wenn er als oberen Raum nur eine halbe Zarge verwendete. Bei der Zehnrähmchenbeute entstand dadurch ein Würfel, der die beste Grundlage zur Bildung einer biengemessenen Überwinterungstraube darstellt. Der Verfasser vertritt die Ansicht, dass eine Zarge als Brutraum plus eine Halbzarge als Honigraum die geeignetste Grundform der Grossraumbeuten bei den Aufsatzbeuten bilden. Erst auf diese sollte man Zargen als Honigraum aufsetzen oder zwischenschieben.

KDO IMA PRAV

VIRMASAN

Že vsa leta po drugi svetovni vojni opazujemo čebelarji, da je ajdova paša pri nas popolnoma odpovedala. Iskali smo in še vedno iščemo vzroke za to in se tolažimo, da se bo mogoče le kaj izboljšalo. Ajda pa naših želja ne upošteva in ne da več, kar je dajala včasih.

Lansko leto je v osmi številki Slovenskega čebelarja Tihomir Donski objavil prav zanimiv članek o poskusih z ajdo. Poskuse je delal na sedmih parcelah v velikosti 1 m² in to na dva načina. Iz obeh tabel se vidi, da je bilo vselej največ čebel na še »deviški«, to je gozdni zemlji, ki sploh še ni bila nikoli gnojena ne s hlevskim ne umetnim gnojem. Od umetnih gnojil smemo uporabljati superfosfat. Ta pospešuje zorenje in ne raste kot dušik. Da je gozdna zemlja najboljša, se vidi iz števila čebel na cvetovih. Kar pa najbolj zanima vsakega čebelarja, je donos medu iz cvetov. Tega pa pisec pri tako majhni parceli ne more ugotoviti. Na njegovo upanje, da bo ajda kljub vsem umetnim gnojilom še dobro medila, če bodo le vremenske razmere ugodne, ne dam nič. Imam že preveč izkušenj o tem in na ajdovo pašo ne računam več.

V letošnji 9. številki Slovenskega čebelarja poroča tov. Mayer o svojih opazovanjih pred vojno in po njej. Tudi on je prišel do prepričanja, da so ravno umetna gnojila vzrok, da je ajda popolnoma odpovedala. Z njegovim mnenjem se popolnoma strinjam. Danes je zemlja vsaj pri nas na Sorškem polju že tako nasičena z dušikom, da ni več mogoče, da bi ajda še medila. Naj bo vreme še tako ugodno, medu nima več. Toliko jo obletujejo, da jo oplode, a donosa ni. Na našem polju, kjer je bilo včasih poleg domačih še paše za več sto tujih pnajev, ne dobe niti domači nič. Dovoz na pašo pa je popolnoma prenehal, ker so vozili domov lažje panje, kot so jih pripeljali na pašo.

Več let zapored smo imeli ob ajdovi paši slab ovreme. Dež in sneg v gorah. Tolažili smo se, da bo ob ugodnem vremenu le še medila in da niso vsega kriva le umetna gnojila. In kako je bilo letos? Sejali so jo v lepem vremenu. Pregovor pravi: Če se ob ajdovi setvi za brano kadi, ajda dobro obrodi in če dobro obrodi, tudi dobro med. Če ima čebelar ajdov med, ima tudi kmet zrnje. Zadnjih nekaj let je ravno narobe, kmet ima zrnje, a čebelar je brez medu.

Lansko leto je kazalo najbolje in tudi čebelarji smo upali, da bo zopet nekaj dala kot nekoč. Lepo je rastla, cvetela, dobila nekajkrat tudi dež. Bile so tople noči, večkrat zjutraj megla. Ves čas cvetenja niso zamudile niti dneva, da je ne bi obirale. Bili so vsi pogoji za dobro medenje, a vendar ni medila. Kar so prinesle z nje, je bila sama voda. Vsako jutro so bile brade panjev mokre, ker so ponoči spravljale odvišno vodo iz panjev. Ves čas cvetenja ni močan AŽ-panj nabral niti pet kg. Če je bilo tako vreme po prvi vojni, so bili vsi panji zaliti, letos pa je bilo donosa za zaleganje. Tudi obnožine ni več toliko, kot je je bilo včasih. Za dopolnjenje zimske zaloge je zopet pel sladkor in kjer nimajo druge izdatne jesenske paše, bo še vedno tako.

Popolnoma se strinjam s tov. Mayerjem, da bi poskusili na večjih parcelah, ki še niso bile nikdar gnojene ne s hlevskim ne z umetnim gnojem. Te parcele bi morale biti na prostoru, kjer ni nobene druge ajde, ker le tako bi bila mogoča natančna kontrola glede donosa. Le ob takih poskusih bi ugotovili, koliko še smemo računati nanjo.

Ena stvar pa je vseeno tudi dobra pri tem. Vsako jesen smo se, če je količkaj dišalo okrog čebelnjaka, bali ropanja. Sedaj, ko ni več duha, tudi ni več ropanja in čebele se kar mirno pripravljajo na zimski počitek.

ALI JE RAZLIKA?

LOJZE JANZEKOVIČ

V čebelarški literaturi mnogo beremo o nemškem in ameriškem čebelarjenju, kjer vidimo zelo visok donos medu na panj. Ako primerjamo donose ameriških in malo manjše donose nemških čebelarstev in primerjamo z donosi v naših AŽ panjih, vidimo veliko razliko našega čebelarstva. Ako pa bolj temeljito preštudiramo vso stvar, bomo prišli do ugotovitve, da ni tako.

Vzemimo roj z odlično matico, ki v dobrih razmerah zalega največ deset do enajst satov Žnidaršičeve merc. Torej je AŽ panj premajhen; bil bi pravilen na dvanajst okvirov. Tako družino z večjim Žnidaršičem in zgoraj omenjenimi lastnostmi postavimo v dobro pašo in videli bomo, da donos ne bo mnogo ali celo nač manjši od ameriških, pa četudi v Amreiki. Zakaj ne? Kakor Nemci, tako imajo tudi Amerikanci rezervne družine za ojačanje družin, katere pripravljajo za pašo. To se pravi, da čebelarijo z družinami za med in z družinami, ki služijo za ojačanje prvih družin. Torej ima čebelar s sto panji še rezervo do sto panjev, najbrž manjše mere. Po pravici povedano: ne čebelarji s sto, temveč z dvesto panji. Te rezervne ali pomožne družine rabijo ravno toliko dela, ako ne več, kakor prve družine, s katerimi čebelarimo na med. Take rezervne družine so odlične, ker imajo po navadi mlade matice in ako njim damo medišča, lahko naberejo več

OPOZORILO!

Vse čebelarje opozarjamo na aktualno radijsko predavanje tov. F. Gune »Krmljenje čebel pred zazimljenjem«, ki bo sredi avgusta v sedmi radijski oddaji.

kg medu. Ako pa te rezervne družine združimo s prvimi panji, se seveda poveča donos. Če smo pravični, moramo šteti ta povečani donos na panj skupaj na račun dveh družin, ki sta prispevali svoje moči za med. Tu tiči zajec!

V Ameriki porabi ena družina v zimi do deset kilogramov medu, ako so seveda združili rezervne družine, so res orjaki. Pri nas v Sloveniji ima mogoče kdo — kakor bi rekli orjake — npr. Kirer, ali nisem še slišal od njega, da bi potrošile v zimi do deset kg.

Ker smo že pri panjih in njih donosih, naj omenim še Liko, kjer sem videl panj z nakladami in tehtnica je kazala do osemdeset kg. Ako pa odračunamo taro in med, katerega je pripeljal s sabo na pasišče, vidimo, da ni bila velika razlika od AŽ panja, ker so tisto leto večkrat vrcali. Mi Slovenci vemo, da imajo v Ameriki večje donose na račun boljše paše, ne pa na račun boljših panjev in čebel oziroma družin. Pri nas v Sloveniji imamo blagoslov dobre paše vsako sedmo ali deseto leto. Da je boljši Žnidaršičev panj na dvanajst okvirov, sem prišel do sklepa in prepričanja v dobi več kot štiridesetletnega čebelarjenja. Tak panj z dobro matico se bo razvijal v dobrih pogojih in bo delal čudeže v dobrih pašah, ali na akaciji ali na hoji.

UMETNI ROJI — NE DA BI OSLABILI DRUŽINE V LR PANJIH

IVAN KRAJNC

Vzgoje matic ni mogoče šablonizirati v toliki meri, da bi ena metoda mogla ustrezati vsem našim čebelarjem, ne glede na njihovo teoretično in praktično usposobljenost, voljo, vrsto panjev, število družin, pašnih razmer in na čas, ki ga čebelarji imajo na voljo itd. V Langstrothovem panju lahko čebelar vzgaja matice na več načinov. Eden od teh je zelo preprost in posebno priporočljiv zaradi tega, ker pri tem ne oslabimo družine. Omenjeni način se imenuje »Pelletov način rojenja«, in sicer:

Ko je družina dovolj razvita, damo okvir z matico v prazno naklado. Naklade dopolnimo s praznim satjem in damo na pod. Satje mora biti zdelano. Na to naklado položimo matično rešetko, nanjo položimo medišče. Na vrh medišča pa damo osnovno naklado, t. j. dosedanje plodišče z ostalimi zaželenimi sati, katerim dodamo manjkajoči sat, na katerem je bila matica. Na tem zgornjem plodišču odpremo tudi žrelo. Po preteku 24 ur dodamo na srednji zaželeni sat v zgornje plodišče zaprt matičnik. Zalega na tem satu mora biti pokrita. Pri tem seveda čebelar lahko izbira matičnik iz izbranih družin, kar mu ne bo težko, ker bo umetni roj napravil tedaj, ko bo imel pripravljene za to matičnike.

Ko se matica oplodi, bo začela zalegati v tem gornjem plodišču, a stara matica v spodnjem niti ni prenehala zalegati. V treh tednih se bo v gornjem plodišču polegla vsa zalega, ki jo je zalegla stara matica. Nova zalega mlade matice bo dodatna moč družine. Ko bo večina okvirov v gornjem plodišču zaleženih, lahko naklado prenesemo na novo stojišče, ker je v njej kompletan roj. Večina čebel stare matice se vrne na staro mesto, tako da moč prvotne družine ne bo okrnjena.

Če postavimo v gornje plodišče matičnik 20. maja, bomo lahko že 13. julija odnesli sedem okvirov zalege z matico na novo stojišče.

Z navedenim postopkom preprečujemo rojilni nagon, ker stara matica dobi dovolj prostora za zaleganje v spodnjem plodišču. Tudi roj odstranimo šele takrat,

ko so v nakladi čebele, zalega in matica. Donos medu pri stari družini ni zmanjšan, čeravno se število družin poveča za 100 0/0. Torej pri tem načinu razmnoževanja družin ni nobenega tveganja.

V zelo ugodnih razmerah lahko postopek ponovimo posebno takrat, ko delamo zgodaj spomladi in na dobrih kostanjelih in cvetličnih pašah. Na gozdnih pašah si tega ne bomo privoščili.

Kolikor pa čebelar ne misli povečati svojega čebelnjaka, lahko za jesensko pašo roje združi in pri tem pusti mlade matice. V tem primeru bo donos na ajdi; jesenski resi ali žepku znatno boljši.

Torej osnovni pogoj za dobro čebelarjenje so mlade matice, ki jih v Langstrothovem panju lahko vsako leto brez stroškov in veliko dela vzgajimo in zamenjamo s starimi.

GRMOVEGA FRANCETA ŽENITEV

FRANCE GUNA

Peto poglavje

*Dekle, povej, povej,
al' me še ljubiš kej!*

»Kaj, punce še zdaj ni domov?« je stari Rožanc tisto popolnde že tretjič vprašal svojo ženo Anco. Bil je očitno zelo slabe volje, sicer bi ne bil rekel »punca«, temveč »Marjanca« ali pa vsaj »Marjana«. Sonce se je že nagnilo, dekleta pa od nikoder. »To je vse zato, ker ni bila nikoli tepena; tepena bi morala biti, tepena!«

»Zakaj bi jo pa tepel, saj je bila zmeraj kakor je treba in doma se je držala bolj kot vse druge. — Za danes se pa tudi meni čudno zdi, ko je drugače kar brš pritekla domov.« Res je bila v skrbeh za dekleta: dolga in samotna pot, pa še nekam zamišljena je bila, ko je odhajala z doma; davno bi se že morala vrniti . . .

Tedaj se odpro duri — v hišo je stopila Marjanca. Poznalo se je, da je trudna, pa je tudi kar precej sedla k mizi. Toda čeprav je videla, da sta oče in mati slabe volje in si je lahko mislila, da prav zavoljo nje, se jima je vseeno prijazno nasmehnila, saj ji je bilo pri srcu stokrat lažje kot pa zjutraj, ko je odhajala z doma.

»No, zdaj se bo pa še smejala,« se je naredila mati hudo, v resnici pa je bila ob pogledu na dekletov vedri obraz kar pomirjena. Tudi očetu se je jeza ohladila — da je bilo le deklet spet doma — a tega ni hotel pokazati, zato je trdovratno molčal in se še naprej grdo držal. »To je bilo čudno dolgo žegnanje,« je še dodala mati, »poglej no na uro!«

Marjanca se je resnično začudila: »Da je že toliko? — V cerkvi se je res precej zavleklo — pridiga, darovanje, petje . . ., sem pa tudi zelo počasi hodila — tešč tja, tešč nazaj — saj veste, res nisem zmogla hitreje.«

»E, je bil pa že Grmov s teboj!« — »Mislite — Franceta?« — »Koga pa drugega.« — »Da, nazaj grede se mi je pridružil.« — »Sta bila gotovo že prej dome-njena!« — »Ne, prav nič; šele v cerkvi sem ga zagledala. Še malo se ga nisem nadejala, vesela sem ga pa bila čisto zares. Ustreglo se mi je, krajši čas mi je bil nazaj grede, posebno še po samotni poti skozi hosto.« — »O, seveda, skozi hosto! Ti goska neumna — čas krajši, pot pa daljša; sta nemara kar vse tri rožne vence zmolila med potjo.«

Med takimi in podobnimi besedami ji je postavila južino na mizo. V svojo prelepo hčerko je bila precej zaljubljena, pa ji je z veseljem postregla. — Marjanca je jedla, kot bi prišla s tlake. Le od časa do časa se je globoko oddahnila — to pa še bolj od prestanega duševnega trpljenja in žalosti kot pa od dolge poti in telesnih naporov.

Ko je oče odšel pogledat v hlev k živini, je mati prisedla k hčerki. »No, zdaj pa kaj povej, kako je bilo!« ji je silila na dan ljubeča materinska radovednost. »Ali res tako lepo pojó?« — »Vam rečem, mama, da menda v nobeni cerkvi na Kranjskem ne tako. Ko so zapeli 'Ti si Peter skala', mi je šlo kar mrzlo po vsem životu — pa drugim najbrž prav tako.« In uboga Marjanca je pri vsej svoji utrujenosti morala pripovedovati materi še in še. Nazadnje pa znova še enkrat tudi vse tisto, kako čudno sta se našla v zagorski cerkvi s Francetom in kako sta potem hodila čisto sama čez Vinski vrh preko Ržiš in Zabreznika. — Govorila je odkritosrčno, zakaj čisto vest je imela in ni ji bilo treba lagati. Ni pa seveda povedala, kolikokrat sta se s Francetom med potjo ustavial, česar pa ji mi nikakor ne bomo zamerili, saj tega tudi sama prav zares ni vedela, in bi se tudi pri najboljši volji ne mogla spomniti. No, da le kaj drugega ni bilo!

Kljub trpkim duševnim doživetjem zadnjih dni je bila Marjanca končno le potolažena. Nikakor pa ni bila povsem pomirjena in zadovoljna. Marsikomu bi se sicer njene težave zdele le malenkosti, njo pa so bridko prizadele. Njen prisrčni in nedolžni odnos do Franceta ji je bil tako svet, da ne bi prenesla na njem najmanjše sence. — Zdaj jo je vedno bolj motilo to, da se s Francetom nista pogovorila na praznik ravno o tem, kar je oba najbolj bolelo: o tistem sporu, ki se je tako čudno, brez besed sprožil med njima.

Isto je trlo tudi Franceta, a njega po svoje: v duši mu je glodal občutek krivde. Vest mu je velevala, da se Marjanci izpove in zdaj ni mogel preboleti tega, da oni dan za to ni našel ne besed ne poguma. Najhuje ga je morila skrb, če ni morda za zmeraj zapravil njene ljubezni, če se ne bo nazadnje res obrnila od njega, potem ko bo vso stvar premislila. Ali ga sploh še ljubi...? Njegova bolečina je bila tolikšna, da je prevpila celo skrb za čebele, ki jih je imel tako zelo rad. Pa je bilo pri čebelah med tem marsikaj narobe, da je šlo že pošteno v škodo, odkar je iztočil, ni bilo nobenega pravega donosa več in čebele so nabrale le za sproti, dve matici sta se izgubili na prahi, ne da bi on to pravočasno opazil, ko stanj so sprali nalivi, da razen obnožine ni dal ničesar, en panj so mu napadle roparice, a zdaj nazadnje še deževje... O, Marjanca, kje si? Pridi, Marjanca, da spet posije sonce v mojo temo! Pridi, ti moj zlati maj!

Marjanci se je večkrat zazdelo, da čuje v svoji duši odmeve njegovih klicev. Včasih jih je slišala tako razločno in glasno, da bi se najrajši v hipu zapodila po bregu navzdol. Toda ni se mogla odtrgati, preveč je bila zaprežena v delo. Šele malo pred svetim Jakobom, ko so posejali zadnjo njivo ajde, ji je uspelo, da se je odtrgala. Bil je spet deževen dan, da niso mogli ne na njivo, ne v planino. — Tudi France je ostal doma. Na klopico ni sedel, ker je bila mokra — stal je ob uljnaku.

»Dober dan, France!« mu je hotela zaklicati veselo, toda glas se ji je tresel in ji zastal v grlu. Molče mu je ponudila roko. Tudi on ni spravil besede iz sebe, le oči so govorile — vpraševale po ljubezni. Godilo se jima je kot pravim zaljubljenecem: prej in pozneje jim je na srcu sto stvari, o katerih bi se želeli pogovoriti, celo vse besede so že pripravljene — le izgovoriti bi jih bilo še treba — ko pridejo skupaj, pa edino glasni molk moti gluho tišino.

Končno je vendar prišel France na dan z besedo, ki ga je tiščala kot mora: »Marjanca, si huda name, ko sem te prikrajšal za dan, ki sva se ga oba tako veselila?« — »Nič nisem huda, le tistega dne mi bo pa res vse življenje žal; najin najlepši dan bi bil lahko to, pa je za vedno izgubljen.« — France je povesil glavo; skrušen in potr t se ji je izpovedoval, kako ga je tiste dni sam vrag najprej zastrupil z nezaupanjem do nje, nato pa še premotil, da jo je krivo sodil. — Marjanca mu je položila roko na ramo: »Ne ženi si tega tako k srcu, France! Od tistega dne šele vem, kako zelo te imam rada.« — »Po čem to veš?« je hlastno planil vmes z besedo. — »Ker mi je bilo tako strašno hudo po tebi.« — »E, potem pa vidim, da te imam jaz še rajši!« je spet vpadel France. — »Hočeš reči, da je bilo takrat tebi še huje kot meni . . .« Tega si kar ni mogla misliti.

Zdaj šele se je Marjanca veselo ozrla malo naokrog; na uljnaku se ji je oko ustavilo. »Joj, kako močne čebele imaš!« je ostrmela, ko je zagledala goste gruče, ki so kakor težke zavese prepregle panjske končnice; pod marsikatero brado je visel kar cel cekar. Zanj je bil to spet povsem nov prizor. Prej je vedno gledala živahno letanje in neugnano vrvenje, zdaj pa naenkrat tolika umirjenost, posedanje, skoro hladna brezbriznost. »Kaj delajo zdaj?« je vprašala z resnim zanimanjem. — »Nič.« — »Počivajo?« — »Da, počivajo.« — »Se hladijo?« — »Da, hladijo se.« — »Jim je vroče?« — »Da, vroče.« — Marjanca je opazila, da je France postal spet redkobeseden, pa ni upala naprej spraševati. Ustrašila se je, če ni zinila kaj narobe. Pa je bilo čisto nekaj drugega, kakor bomo takoj zvedeli.

Pogled na velike grozde čebel, ki v julijski vročini in v težkem avgustovem ozračju prečesto res lepo krasijo naše uljnake, je veličasten, lahko rečem — edinstven. Hvaležen motiv za fotografa, čudovit prizor za slikarja! Čebelarju pa ta bujna živa slika pove dvoje: da je panj dokaj živahen, zlasti pa to, da je paša odpovedala, da torej čebele nimajo več kaj početi in zato posedajo v brezdelju zunaj panja. France je to dobro vedel, a o tem ne bi rad govoril danes z Marjanco. Prej je namreč z vso gotovostjo računl, da bo točil vsaj še enkrat, zdaj pa vse tako kaže, da bo ostalo kar pri prvi deži. Bil je nekoliko zaskrbljen: kadarkoli je namreč videl dežo z medom — saj je bila dokaj zajetna — mu je misel vedno ušla k Marjanci; toda kadar je pogledal Marjanco — ta pa je bila zastavna, da je marsikdo skrivaj poškilil za njo — se je zmeraj spomnil tudi medene deže. Tehtnica bo pa povedala svoje in odločila . . .

Marjanca na srečo ni vedela za te Francetove težave, pa ji kaj takega zdaj tudi v glavo ne bi padlo, ko je pa vso pomlad tako korajžno in s tolikim ponosom govoril o svojih čebelah.

»O, tamle imaš pa čisto nov panj, France!« je poizkusila zasukati besedo drugam ter pokazala na panj sredi uljnjakovega pročelja. Posrečilo se ji je — Francetov obraz se je zjasnil, s prijaznim nasmehom ji je odvrnil: »Ta pa ni moj.« — »Čigav pa potem?« — »Ugani!« — »Kako naj uganem!« — »Res ne ugameš?« — »No, kar povej, France!« — »Saj bi si vendar lahko mislila! Tisti roj, ki si ga ti zagledala, sem vsadil vanj in tvoj je; saj brez tebe bi mi bil gotovo popihal v hosto. — Stopi v uljnjak, da vidiš, kako se je naredil!« — Marjanca je bila v resni zadregi, kako naj se Francetu zahvali, kar na hitro se je morala odločiti.

Vstopila sta — ona naprej, on pa za njo — ali preden se je France vzel, da odpre panj, ga je Marjanca objela tako strastno, da se tudi ganiti ni mogel. Neposredno pred seboj je začutil njen razgreti obraz, začutil njene vroče ustnice, ko mu je vsa zasopla, šepetaje v pretrganih zlogih dihala tople besede ljubezni. — France je bil osupel, zakaj take je še ni videl — a kakor vedno, je tudi ob tem doživetju mislil o njej samo lepo in dobro. Še več: za trdno je sklenil, da hoče biti

za Marjanco vse življenje dober in da se mora pokazati vrednega njene iskrene ljubezni.

Nato je odprl panj in puhal vanj dim. Žival je močno završala in se umaknila med satje. Listala pa je Marjanca sama — prvič v svojem življenju, prvič v lastnem panju. France se je čudil njeni mirni in lahki roki, ona pa je občudovala modri red v čebelnem gnezdu. Ob pogledu na veličastno mlado matico, ki jo je kar na prvi pogled našla sama, je obstala in se zamislila. Vedela je, kaj pomeni matica čebelji družini, pa je z vsem spoštovanjem potisnila sat nazaj v panj. Dalje ni listala.

»France, kdo ti je pa ta panj tako lepo poslikal?« ga je vprašala, ko sta bila spet zunaj. — »Kdo neki, sam.« — »O, potem mi pa lahko razložiš, kaj vse to pomeni.« — »Zakaj pa ne! A saj tudi sama vse veš.« — »No, nekaj že: srce pomeni ljubezen, venec gavtrož bi pomenil srečo, ki naj naju spremlja, F. in M. — to sva midva — ti in jaz — France in Marjanca, toda kaj si mislil s križcem, ki si ga dal med imeni, pa res ne vem.« — »E, to pomeni, da sva eno.« — »Eno?« je zategnila Marjanca, »to pa že še ne...« — »No, če še nisva, pa še bova!« — Marjanca je zardela, rekla pa ni nič. Vedela je, kaj je mislil, a ni bila huda, saj ga je imela zelo rada — le njega si je želela.

(Kmalu bo konec, ki bo vesel in vse se bo srečno končalo.)

Spoštovani,

podpisani sem čebelar in član ČD Dvor pa tudi dolgoletni naročnik Slovenskega čebelarja. Rad prebiram naše priljubljeno glasilo. Zelo malo pa je bilo napisanega o našem čebelarskem naraščanju. Spominjam se, da so pred 10—15 leti šole bolj posvečale skrb čebelarstvu, vsaj na naši šoli. Vsako leto je prišla tovarišica z vsem razredom učencev k mojemu čebelnjaku, ki me je za ta prihod poprej obvestila, da sem učencem po-

kazal praktično čebelarjenje in razložil življenje čebel. Oni pa so morali na podlagi tega pripovedovanja delati šolsko nalogo. Zadnja leta se šola več ne zanima za čebelarstvo. Je pa nekaj učencev dobilo veselje do čebel in radi večkrat pridejo k čebelnjaku; celo povprašujejo me, kdaj bom šel k čebelam. Tako so se privadili na čebele, da se jih več ne bojijo. Pridejo radi pomagat, kadar točim in na sladko medecino. Tu prilagam nekaj posnetkov, ki jih boste morda objavili v Slovenskem čebelarju.



Naši najmlajši čebelarji pri delu

ZAMUDNIKE, ki prejema naš mesečnik, a še niso poravnali svoje obveznosti do Slovenskega čebelarja, vljudno prosimo, da poravnajo naročnino (članarino) na naš žiro račun 50-8-268/1 ali plačajo članarino blagajniku čeb. družine (društva).

PREPREČUJMO ŠIRJENJE KUGE ČEBELJE ZALEGE

DR. LEON KOCJAN

(Nadaljevanje in konec)

Že pred štiridesetimi leti sem pričel pisati in govoriti o kugi čebelje zalege, in sicer potem, ko sem jo prvič zapazil v Gameljnah ob Savi v okuženih zaleženih satih in v njih razpadle žerke s preluknjanimi pokrovcami ter s presledkasto zalego z izrazitim vonjem po mizarskem kleju.

Takrat — kakor tudi žal še danes — niso poznali nobenega zanesljivega zdravila za uspešno uničenje trosov kuge čebelje zalege, povzročiteljev te kužne bolezni in tudi ni bilo na razpolago denarja za odškodnino uničenih panjev ter satja. Zato je tisti čebelar, ki je imel večje število panjev in se je težko ločil od njih, zavlačeval z uničenjem, bolezen prikrival največkrat z izgovorom, da je ni poznal. To se dogaja tu in tam le izjemoma pri nas v Sloveniji še dandanes. Z natančnim opisom takšnega primera pri čebelarju G. sem pričel kot čebelar-praktik opozarjati in seznanjati čebelarje o nevarnosti širjenja te kužne bolezni v lanskoletni 9. številki Slovenskega čebelarja (str. 237). Spominjam se samo, da so v Gameljnah enkrat po končani ajdovi paši ostali panji kar čez zimo in jih je pozneje vzela noč, nisem pa mogel zvedeti, od kod je kugo zanesel čebelar O., ki je bil tudi zvezin potovalni učitelj po Kranjskem.

Na podlagi dolgoletnih izkušenj menim, da je bilo omenjeno čebelarstvo okuženo že več let. V Gameljne je zlasti na ajdovo pašo prepeljal takratni predsednik Čebelarstva društva za Slovenijo A. Kalan. Razumljivo je potem, da se je Kalan kot takratni poverjenik za kmetijstvo zelo zavzemal tudi za to, da bi v Ljubljani ustanovili veterinarski bakteriološki zavod, kjer bi preiskavali tudi čebele in obolelo čebeljo zalego. Poverjeništvu je v ta namen dajalo v svoj proračun vsako leto večji znesek. Takšen zavod je bil ustanovljen že leta 1926 in za direktorja je bil postavljen prof. dr. Kern iz Zagreba.

Z ostrejšimi ukrepi za zatiranje kuge čebelje zalege so se brez večjih pretresljajev strinjali vodilni čebelarji vse do leta 1955/56, ko so začeli samozvani strokovnjaki za čebelje bolezni priporočati za uspešno zdravljenje kuge čebelje zalege *sulfotiazol*, ki spada med sulfonilamidne preparate in ima samo bakteriostatično moč. Začeli so tudi hvaliti, da so pri čebelarjih na Viču imeli uspehe pri zdravljenju. Vsi ti preparati pa ne morejo uničiti povzročiteljev kuge, ki se nahajajo v obliki trdoživih trosov v medu, onečiščenem satju, v uničenih in posušenih ličinkah na stenah celic in onečiščenem orodju. Ponovno je potrdila mnenje o neučinkovitosti preparata za zdravljenje letos nemška revija največje tvornice Behringwerke, v kateri dr. Mühlhauser ugotavlja samo bakteriostatično delovanje, to je, sulfamidi samo preprečujejo širjenje povzročiteljev kuge in jih ne uničijo. Dobra zdravila, med katere prištevamo tudi številne antibiotike, pa morajo povzročitelja kuge tudi uničiti, morajo delovati bakteriocidno, se pravi, uničiti povzročitelja okužbe in ne samo preprečevati njegovo razmnoževanje.

Ker pri uporabi sulfotiazola ali drugih sulfonilamidnih preparatov zdravilo *odpornih trosov ne uniči*, se ti v odporni obliki trosov lahko še leta in leta nahajajo nevidni v okuženih prostorih in kadar pridejo v dotik z žrko, se

začno z veliko naglico razmnoževati in širiti. Zato pri kužnih boleznih govorimo o žarišnih okužbe.

Kuga čebelje zalege je še edina klasična bolezen, ki je bila razširjena v prejšnjih stoletjih in je bil njen povzročitelj odkrit skoraj hkrati s številnimi drugimi kužnimi boleznimi; vendar je edina klasična bolezen, ki je še vedno razširjena po vseh kontinentih. Kljub že dognanim uspešnim metodam v raznih državah opuščajajo pod vplivom številnih čebelarških organizacij in strokovnjakov za čebelarstvo načrtno zatiranje ali pa ga šele postopno uvajajo. Na Slovenskem so v naslednjih dveh desetletjih načrtno pregledovali od časa do časa vse čebelnjake na območju posameznih društev ali občin, zlasti so se naši čebelarji bali prenosa kuge iz sosedne hrvatske na območju obmejnih občin Črnomlja, Metlike, Kočevja, Ljutomera, Ptuja itd.

Zatiranje kuge čebelje zalege je še vedno zelo pereče vprašanje in to potrjuje tudi program letošnjih znanstvenih sestankov ob priliki XXII. mednarodnega čebelarskega kongresa v Münchnu, kjer bodo tudi bolezní na dnevnem redu.

Ne vem, če danes še kdo pri nas ve za lase privlečeno ime »lahka gniloba«. Na žalost se podobne težave velikih nasprotij v škodo čebelarstva pojavljajo tudi danes. Kronist ali čebelar, ki bo čez nekaj desetletij prebiral Slovenskega čebelarja in iskal podatke, bo tudi tukaj našel pojasnilo, kako so čebelarji izbirali nova imena in niso hoteli to prepustiti domačim strokovnjakom, ki so jih odkrivali in dajali pojasnila za zdravljenje in zatiranje. V knjižici **Obolenja čebel in čebelje zalege**, ki jo je izdal leta 1962 Sekretariat IS SRS za kmetijstvo in gozdarstvo, najdemo zopet ime kuga čebelje zalege, toda šele za prvim imenom huda gniloba pa ima ime v tej knjižici »pohlevna gniloba«, namesto že udomačenega in po svetu znanega imena »kislá gníloba«! Pravilno ime »k i s l a g n í l o b a« ima po najbolj značilnem znaku bolezní odkrite zalege po kislem duhu! Kakor uporabljamo za bolezní ljudi in živali eno ime kot glavno, tako bo čebelar, ki mu je pri srcu napredek čebelarstva, zagovarjal pri nas vselej ime kuga čebelje zalege in po svojih močeh iskreno sodeloval pri preprečevanju širjenja kuge čebelje zalege s tistimi, ki jim je to poverjeno in ki so jo dolžni po predpisih uradno zatirati.

ČEBELE IN ATOMSKA VODA IZ PODČETRKA

JOSIP RAJHMAN

Leta 1966 je Cinkarna v Celju objavila, da bo z letom 1967 od 1. januarja naprej popolnoma prekinila z zaplinjevanjem svoje okolice. Meni je vsako leto nagajala nose mavost čebel; imel sem znatne izgube. Sklenil sem, da tudi jaz to brezplinsko dobo dočakam z zdravimi čebelami. Pri čebelnjaku sem napravil napajališče z atomsko vodo in atomskim blatom. Za primerjavo pa tudi napajališče s studenčnico. Čebele so raje hodile po atomsko vodo in blato.

Vso zimsko zalogo 1966/67 sem čebelam pokrmil s sladkorjem na atomski vodi. Zimo so čebele v moje veliko začudenje sijajno prestale. Le posamezne mrtvice so bile na dnu panjev. Vse rezervne družine so skoraj brez izgub, celo trisatarji, prestale zimo, kljub temu da niso bile v sredini skladovnice, ampak na kraju. Da bi bil brez vsake skrbi, sem čebelam v aprilu dodal še »Fumidil-B«, pa ni bilo potrebno.

Cinkarna pa je v slovesno napovedanem brezplinskem obdobju tako rekoč z »atomsko silo« s svojimi strupenimi plini uničila vseh 24 čebelnih panjev in 8 rezervnih družin. Vse veterinarske postaje Celja, Zagreba in Beograda so mi potrdirile, da so čebele zdrave, celo čebelarstva inštituta v Grazu in Dunaju sta potrdila, da so čebele zdrave. Nobeden od teh laboratorijev ni mogel zaradi pomanjkljive opreme dokazati navzočnosti strupov.

Okrožno sodišče v Celju in celo Vrhovno sodišče v Ljubljani sta odklonili vsako odškodnino.

Iz skoraj uničenih čebeljih panjev sem zbral pičle 4 panje čebel, ki sem jih prepeljal v vas v Soško dolino. Sladkorno raztopino sem jim dajal samo na atomski vodi, napajališča nisem napravil. Zimo 1967/68 so prebile brez izgub. V letu 1968 sem pomnožil čebele na 10 panjev. Zimsko zalogo so dobile samo na atomski vodi. Kljub dolgi zimi so čebele brez izgub dobro prestale, celo rezervna družina štirisaťar, ki je bila na kraju skladovnice na vzhodni strani, je brez izgube preživela. Živahne čebele so lahko izkoristile zgodnjo pašo, sadno drevje, akacijo, mano ponovno 100 kg medu. Ta uspeh pripisujem samo atomsko ponovno 100 kg medu. Ta uspeh imam pripisati samo atomski vodi. Fumidila niso dobile. Imam še 4 zavojčke fumidila-B celo iz zamejstva, ki so na razpolago čebelarjem po želji.

Smatram, da krmljenje čebel s studenčnico ni zdravo. Potrebno bi bilo preizkusiti krmiti čebele s termalnimi vodami, ki so v Sloveniji v precejšnji meri na razpolago; tudi slatine bi kazalo preizkusiti. Kar je dobro za človeka, mora biti dobro za živali. Ljubljansko barje smo zanemarili in smo vedeli, da tam ni noseme. Tudi deževnica-kapnica bi bila boljša od studenčnice.

Pokojni župnik Peter nel, čebelarški učitelj, predsednik čebelarjev Slovenije in Celja, je krnil čebele s prevreto sladkorno raztopino. Pene je posnel z žlico, ki so verjetno vsebovale silikate, ki so škodljivi živalskemu organizmu in tudi človeškemu.

Smatram, da je glede krmilnih vod nujno potrebna široko razpredena preizkusna organizacija, kjer bi morali sodelovati predvsem čebelarji in je možno, da bi opustili draga zdravila in se preusmerili na najbolj zdravilno vodo.

Kupujemo cvetni prah

po izredno ugodni ceni odkupujemo cvetni prah. Čebelarji, ki se zanimajo za proizvodnjo oziroma izkopavanje cvetnega prahu, dobijo vse informacije v komercialnem oddelku trgovskega podjetja »ME-DEX« Ljubljana.

GOST IZ TUJINE O ČEBELARSKIH PROIZVODIH PRI NAS

Na povabilo direktorja Poslovnega združenja čebelarjev Jugoslavije in odgovornega urednika časopisa Jugoslovansko čebelarstvo Rade Živanovića se je preteklo leto mesec dni mudil v Jugoslaviji kandidat medicinskih znanosti v ZSSR N. P. Ioriš z namenom, da se seznanj z uporabo čebelarskih proizvodov. Glavni vodič in tolmač mu je bil gostitelj Rade Živanović.

Redakcija osrednjega čebelarskega časopisa v Sovjetski zvezi »Pčelovodstvo« ga je naprosilo, da bi opisal svoje vtise, kar je tudi storil v 4. številki letošnjega letnika. Razumemo, da avtor govori v superlativih o velikem asortimentu čebelarskih proizvodov, posebno raznih vrst medu, njegovih preparatov, cvetnega prahu in matičnega mlečka, kar vse ima — po njegovem — med prebivalstvom v Jugoslaviji široko popularnost. Tako postavlja za primer »Medoprodukt« čebelarskega kombinata v Vojvodini, »Damlainski čebelarski kooperativ v Splitu«, nadalje preparate »Vitomel«, »Rojalvit«, »Vitaflor« in »Medhalva«. Tu tudi izvemo, da proizvaja beograjski čebelarski kombinat kremo iz matičnega mlečka za kožo obraza, čebelarski kooperativ v Sarajevu kremo »Aktivna kozmetika« in končno proizvaja tudi ljubljanski čebelarski kooperativ med, ki je obogaten s cvetnim prahom in matičnim mlečkom.

Po Bosni in Hercegovini ter Hrvaški je gosta vodil žunarlist Vijaz Abadžić

Vemo, da je bil N. P. Ioriš ob tej priliki tudi v Sloveniji. Vemo tudi, da ni v Sovjetski zvezi čebelarskega inštituta, ki ne bi v svojih raziskavah vzporejal dejavnosti in donosne vrednosti kranjske čebele predvsem s srednjerusko in sivo hribovsko kavkaško. Razumemo, da se avtor kot zdravnik ne spušča v stopnjo razvoja čebelarstva pri nas in vrednosti posameznih pasem. Čudimo se pa gostiteljem in vodičem, da so šli tako lahko mimo čebelarskih proizvodov v Sloveniji, ki imajo svojo bogato tradicijo. Čudimo se še zaradi tega, ker šteje avtor oziroma njegovi gostitelji bivšega direktorja propadlega Agromela v Ljubljani med najvplivnejše dejavnike čebelarskega združenja v Jugoslaviji.

M. Mencej

ALBER MARIANO

Italijanski čebelarski izvedenec ALBER se nam je lani predstavil v februarški številki s člankom »Kdo ima najboljšo Karnijko«. V članku nedvoumno pove, da je to tista Karnijka, ki jo je najbolj sposoben slovanski čebelar obdržal do danes čisto, in sicer na podlagi stoletne množične odbire, ko je na jesen neusmiljeno iztrebljal vse manjvredne družine. Poleg tega ima ta čebela izredno dobro razvit orientacijski čut. **In tako čebelo je našel v Sloveniji.** Svoja izvajanja dokazuje s štirimi slikami, ki imajo na spodnjem robu merilo, da lahko vsakdo sam izmeri zahtevane podatke.

V letošnji majski številki Schweizerische Bienenzeitung sem zasledil poročilo o predavanju, ki ga je imel 10. novembra lani v Bazlu, na kongresu švicarskih vzrejevalcev Karnijke. Izvajanja o plemenski vzreji matic so bila tako globoko zajeta, da se je švicarskim vzrejevalcem zdelo njih lastno znanje zelo skromno (po izjavi poročevalca H. MAAGA).

Alber je začel čebelariti pred 50 leti s 6 kranjiči; zaradi naravnih rojev se mu je število naglo večalo. Že takrat je dognal, da se Karnijka z lahkoto prilagodi klimatičnim, to

je pašnim razmeram. Zelo zgodaj mu je prišla v roke Kramerjeva knjiga »Švicarska odbira plemenskih matic«. Intenzivno se je začel zanimati za Karnijko in kmalu je ugotovil, da se je močno prilagodila in razvijala po krajevnih pašnih prilikah svojega obširnega območja v več samostojnih rodov. Tako razvija Karnijka v Dalmatinskem primorju v zgodnji pomladi ogromne družine, čez poletje skoro preneha zalegati, toda ob jesenskem cvetju na novo razvije velikanska gnezda. Zato je razumljiva njegova trditve: »Karnijka ni vedno ista Karnijka!«

Alber je priporočal švicarskim vzrejevalcem, naj se oprimejo prave Karnijke, ker jih bo zadovoljevala. Svaril pa jih je pred visoko selekcionirano severno Karnijko, razvito na območju Nemše in avstrijske čebelarke zveze, na podlagi tamošnjih rejnih predpisov. Mnoge njihove plemenske matice namreč prikazujejo znake izroditve zaradi vzreje v najožjem sorodstvenem krogu. Zalega teh matic ni enovito strnjena, ampak luknjičava. Matice sicer zalegajo lepo strnjeno celico za celico, toda čebele odstranijo skoro polovico izleženih žrk že v prvih 6 urah. To so namreč trotje-žerke, ki so se izvalile iz **oplojenih trotjih jajčec** (glej članek »Troti iz oplojenih jajčec« v Sl. č. 1966 stran 181).

Bodočnost čebelarstva sloni na pravilni odbiri matic. Na vprašanje, kako si zamišlja pravilno odbiro, je odgovoril: »Takšno učinkovito odbiro, kot jo ima v svoji naravni čebeloreji slovenski kmečki čebelar! Kolikor ne vzreja posebej matic, jih razmnožuje z roji od najbolj medenih družin. Mlade matice se prašijo ob domačem čebel-

njaku. Na splošno porabljajo malo sladkorja in čebeljih družin ne naprezajo preveč.« Svoja izvajanja je končal dobesedno takole:

»Doživeti bi morali, s kakšno vzgledno pedantnostjo, s kakšno ljubeznijo in skrbjo čebelarji slovenski čebelar! Zato ni čudno, da se tam nahaja še danes najboljša, najpohlevnejša in gnezdu najbolj zvesta Karnijka!«

Za besede takega priznanja smo slovenski čebelarji Alberu izredno hvaležni. Zato ga predstavljam s podrobnejšimi podatki iz njegovega življenja.

Alber se je rodil leta 1898 v turškem Izmiru, bolj znanem pod imenom Smirna. Njegov oče je bil v diplomatski službi nekdanje monarhije Avstro-Ogrske. Služil je po raznih mestih Bližnjega vzhoda, ki so ga takrat imenovali Levante in je obsegal največini dežele na Balkanu. Tako je deček že v mladosti prišel v stike z različnimi narodnostmi. Ker je imel izreden dar za jezike, se jih je z lahkoto učil in v kratkem času je obvladal 19 jezikov. Tako je postal izborn prevajalec in tolmač za tuje jezike v raznih evropskih državah. Vse življenje je bil navezan na čebele. V čebelarstvih krogih je šele leta 1955 vzbudil pozornost, ko se je priključil znanstveni skupini JORDAN in bratoma RUTTNER, ki je na liparskem otoku Vulkano preverila in potrdila večkratno parjenje mladih matic. Že dolga leta živi na Siciliji kot poklicni čebelar. Za raziskovanje čebel je zgradil poseben fotoaparati, ki prikazuje merilo na spodnjem robu vsake slike. Tako lahko ob vsakrteri povečavi izmerimo in preverjamo potrebne podatke.

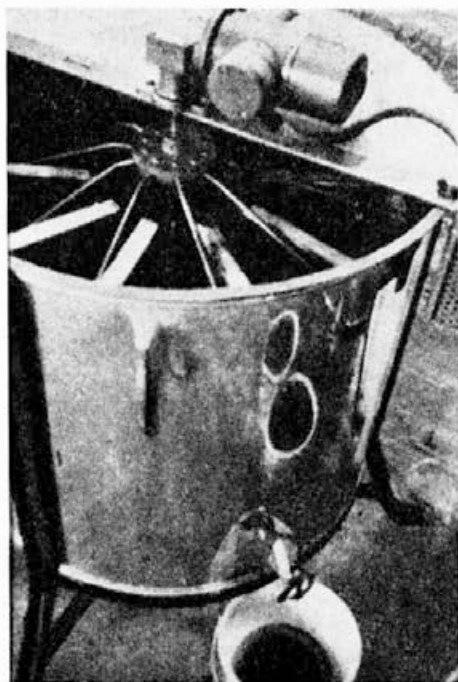
Julij Mayer

SODOBNA TOČILA

Odkar je pred sto leti avstrijski major HRUŠKA pokazal prvo točilo za med, so izdelali po svetu že na milijone različnih točil na tri ali na štiri sate. Taka točila uporabljajo tudi slovenski čebelarji. Jedro točila je v tem, da sredobežna sila meče med iz odprtih celic naravnost na bedenj. Ker se iztoči tako le zunanja polovica satovja, pritiska pri točenju med z druge strani in lomi satovje, čeprav leži na koševi mreži. Zato moramo najprej iztočiti nekako le polovico medu z ene strani, nato sate obrniti in popolnoma iztočiti to stran, slednjič še enkrat obrniti sate in dokončno iztočiti med z te strani. Da dajemo satju boljšo oporo pri točenju, vtiramo žice v satnice.

Tako točenje je zamudno, pa čeprav ga najraje opravljamo. Za naše razmere so tri ali štiri satna točila kar prikladna, vendar delajo že pri 20 panjih ozko grlo celotne čebeloreje.

Čas je zlato in sodobna mehanizacija naganja človeka k naglici tudi v čebelarstvu. Zato so v Ameriki izdelali radialno točilo (slika 1). Pri tem točilu stoji sati v košu tako, da so spodnje letvice obrnjene proti osi in imajo obliko zvezdice. Pri vrtenju nastane med satniki praznina ali brezračje (vakuum), ki vleče med iz celic, da polzi ob njih proti zgornji letvici. Šele tu ga meče centrifugalna sila na obod točila. Sodobna radialna točila lahko točijo naenkrat po 24 do 75 satov. Sedaj pa je od-



Slika 1. Radialno točilo za 11 satov na električni pogon

krivanje satov postalo ozko grlo obrata. Zato je razumljivo, da so tudi odkrivanje satja mehanizirali. Toda tako obratovanje je le za velečebelarstva v tujini, kjer med še res v naravi »teče«. Za naše razmere so predraga.

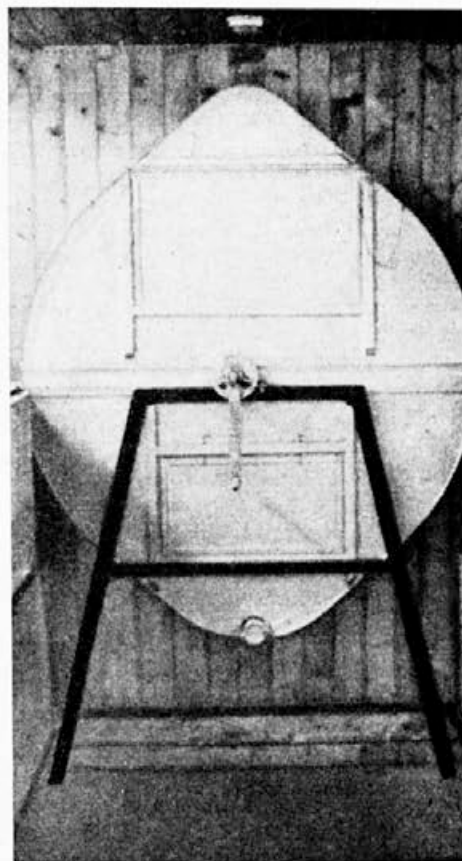
Zato praktični čebelarji še vedno iščejo točilo, ki bi naenkrat točilo večje število satov, ki ne bi zavzemalo preveč prostora, predvsem pa, ki bi bilo poceni in tako dosegljivo tudi malemu čebelarju.

Tem zahtevam ustreza novo točilo, tako imenovano vertikalno točilo. Jedro točila je v tem, da stojijo sati drug poleg drugega na raztojšičih kakor v panjih, spodnja letvica je obrnjena k osi, vrtijo pa se v navpični smeri kot mlinsko kolo.

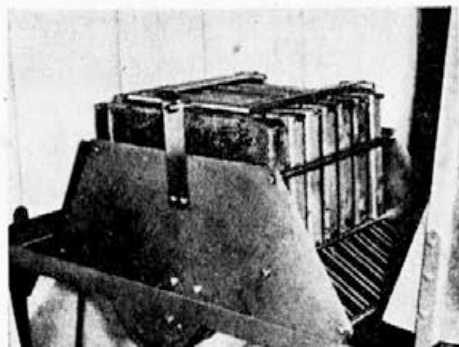
Prvo tako točilo lastnega izdelka je bilo omenjeno v Leipziger Bienenzeitung (Lipski čebelarški list) leta 1949. Bilo je izdelano iz lesa in je funkcioniralo prav zadovoljivo. Deset let pozneje, to je leta 1959, opisuje WELKER svoje vertikalno točilo na 4 predele, ki vsako zajema po 5 satov. Tako naenkrat toči kar 20 satov. Tudi to točilo je iz lesa.

V Demokratični Nemčiji gradijo posebne vozove za prevažanje na pašo. To so prav-

zaprav nekaki prevozni čebelnjaki, ker ostajajo panji ves čas na svojem mestu. Ker izletavajo čebele na obe strani, je po sredi voza-čebelnjaka le ozek prehod, da čebelar lahko opravlja panje. V zadnjem delu voza je majhen prostor, kjer točijo pri zaprtih vratih. Nastala je potreba po čim ožjem točilu. Tako točilo je izdelal ing. MAČIČKA, strokovni učitelj na čebelarški šoli v Liptovskyy Hradok (ČSSR). To je vertikalno točilo na 4 predele po 2 sata. Naenkrat iztoči lahko 8 satov, kar je običajno število medenih satov iz enega panja. Točilo je samo 15 cm »debelo« in je pritrjeno na steno poleg vrat. Pločevinast obod je na zgornji strani vzbočen, da polzi med po obodu navzdol in ne kaplja z vrha na satje (slika 2).



Slika 2. Vertikalno točilo inž. MAČIČKA



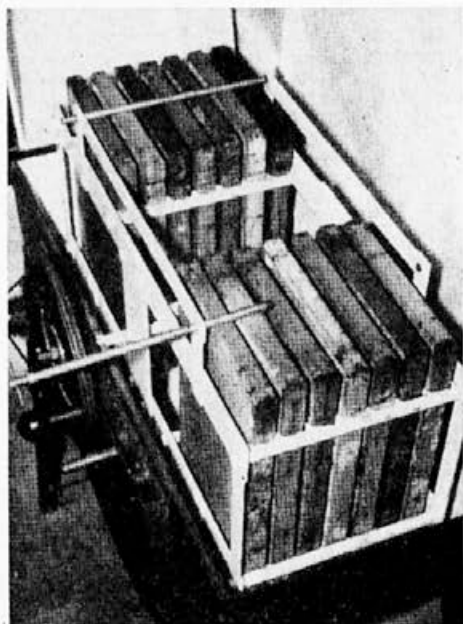
Slika 3. Vertikalno točilo na 3 predele po 7 satov. Pokončna ploščica v sredini je jekleno pero, da fiksira dvokraki zatič, ki drži sate

E. BEMME, ki je po poklicu kovinar, si je zgradil vertikalno točilo na tri predele, vsak predel zajame po 7 satov. Naenkrat iztoči kar 21 satov (slika 3). V Zahodni Nemčiji pa je izdelal SCHAARSCHMIDT vertikalno točilo le na dva predela po 7 satov. Točilo je pravzaprav velika okrogla škatla iz lesa. Okrogla dela sta izdelana iz 12 mm debele vezane plošče, obod pa iz 4 mm debele plastične mase. Spodnja polovica točila je toliko večja, da ravno objame zgornjo polovico, kadar jo nanjo povežemo (slika 4). Vse druge podrobnosti prikazuje slike boljše kot vsak opis.

Literatura:

1. E. BEMME: Haben wir schon die richtige Schleuder? = Ali imamo že pravo točilo? Garten u KTZ 13/1968.

2. L. KÄSTNER: Eine bemerkenswerte Honigschleuder = Omembe vredno točilo. Garten u KTZ 7/1968.
3. H. SCHAARSCHMIDT: Eine Vertikal-schleuder, Marke »Eigenbau« = Vertikalno točilo, znamke »Naredi si sam«. Die Biene 1/1969.
4. K. WELKER: Wir bauen eine Schleuder = Gradimo točilo. Imker Freund 5/1959.



Slika 4. Vertikalno točilo na dva predela po 7 satov

OKVIRJI IZ PLASTIČNE MASE

Tudi v čebelarstvu delajo zadnja leta intenzivne poskuse glede zamenjave lesa s plastičnimi masami. Tako so začeli izdelovati tudi okvire iz polietilena nizkega pritiska. Polietilen, kakor tudi polipropilen, imata to prednost, da sta neškodljiva za prehrambene proizvode.

Poleg krmilnikov oziroma pitalnikov in drugih čebelarških naprav so v čebelarškem inštitutu v ZSSR preizkušali leta 1965/66 koristnost ter uporabnost satnih okvirov. Polietilenska masa je čvrsta in stabilna ter ne popusti pri atmosferskih spremembah in ne pod vplivom sončnih žarkov, kar opažamo pri drugih predmetih iz plastičnih mas.

Pet milimetrov debele polietilenske plošče razrežejo na 25 mm široke trakove. Te

trakove postavijo na šablone. Na krajih, kjer morajo preganiti trak, ga ogrevajo do 200° C in ga krivijo v poljubnem kotu. Snov se na zraku strdi v teku ene minute.

Take okvire so vstavili v nakladne panje. Čebele so jih sprejele, v njih zgradile satje in to prav tako kot v sosodnjih, v katerih so bili leseni okviri. Celice so čebele napolnile z medom in prav tako je bila mlada zalega na vseh satih, ki so bili v teh okvirih. Ko pa so polne sate v polietilenskih okvirih položili v centrifugalno točilo, ni bilo nikakega lomljenja. Odstranjevanje

Take okvire uporabljajo v ZDA in v Angliji.

Po »Pčelovodstvu«
M. M-j.

ŽIVAHNA NEDELJA ČEBELARJEV V LJUBLJANSKI OKOLICI

Kresna noč je že preusmerila dolžino dneva in noči, živozelenim gozdovom je dal plemeniti kostanj poseben blesk in vonj s svojo rumeno barvo, na mnogih travnikih se že kažejo prvi cvetovi otave, kar sve spodbuja čebele k čim večji dejavnosti. V tem času ima tudi čebelar polne roke dela, kar ga sili k tovariški izmenjavi izkušenj, mnenj in zapažanj. Zato najbrž ni bil slučaj, da je bila zadnja nedelja letošnjega junija med ljubljanskimi in okoliškimi čebelarji še posebno živahna.

V prikupni vasi Dolsko, vzhodno od Ljubljane, ima Zavod za čebelarstvo svoje poskusno čebelarstvo. Na prisojni strani so pod jablanami razpostavljeni nakladni LR panji, zaščiteni pred severnimi vetrovi in v ugodnih pašnih razmerah. Lepo nedeljsko jutro je mnogo pripomoglo, da so se na vabilo Zavoda za čebelarstvo zbrali tu čebelarji pravzaprav iz vse Slovenije. Poleg čebelarjev iz Ljubljane in okolice so prihiteli tudi iz Savinjske doline, Prekmurja in Primorske. Bili so med njimi taki, ki imajo bogate izkušnje z nakladnimi Langstroth-Rootovimi panji in so želeli izmenjati izkušnje, uspehe in neuspehe; mnogo pa je bilo takih čebelarjev, ki so želeli dobiti prve praktične napotke za čebelarjenje v teh panjih.

Po uvodnih besedah direktorja Zavoda dr. J. Riharja, ko je na kratko orisal nastanek, razvoj in prednosti nakladnih LR panjev, je ta s svojimi pomočniki neposredno in konkretno tolmačil in odgovarjal na vprašanja, ki jih ni hotelo biti konec, pa naj si bo glede sestave panja, čebelarjenja v njem, pridobivanja matic, cvetnega prahu, prevažanja in podobno. Udeleženci vseh starosti in obeh spolov so z enako pozornostjo postavljali vprašanja in sledili tolmačenju ter stavljali razne predloge. Vse to pa kaže, da je pri nas zanimanje za čebelarjenje v nakladnih LR panjih.

Ko se je dan nagnil že v svojo drugo polovico, je bil na stojišču poskusnega čebelarstva še vedno pravi živ-žav. Radovednosti in ukaželjnosti ni in ni hotelo biti konec. Udeleženci so bili hvaležni za plodno in koristno nedeljsko dopoldne, kar vse gre v prid razvoja slovenskega čebelarstva. Hkrati pa številna udeležba pomeni, da želja po spoznanjih sodobnega čebelarjenja nasploh narašča.

Nekako ob istem času se je začel na nasprotnem koncu ljubljanske okolice v prikupnem, romantičnem in zgodovinsko pomembnem Polhovem Gradcu čebelarški tabor, ki ni imel samo zabavni, ampak tudi kulturno strokovni pomen. Že samo to, da se je zbrala tolikšna množica čebelarjev in čebelarških prijateljev, kjer so si izmenjavali izkušnje in spoznanja, navezovali medsebojne stike čebelarji iz vse Slovenije, kaže, da tudi taka oblika prireditev vnaša osvežujoč dih v naše čebelarstvo vrste.

S svojimi organizacijskimi prijemi je mlada čebelarška družina Polhovega Gradca dokazala svojo življenjsko sposobnost in v polni meri izpolnila dano obljubo: »Potrudili se bomo, da se boste med nami čim prijetneje počutili!« Materialni in moralni izkupiček je pa lepa nagrada organizatorju.

Ali ne bi kazalo organizirati ob taki priliki, ko se zbere toliko čebelarjev in prijateljev čebelarstva, tudi razstavo različnih vrst medu s propagandnim gradivom, razne vrste čebelarskega orodja, panjev in literature? Vse to bi nedvomno popestrilo č e b e l a r s k i tabor, hkrati pa bi prireditev dobila večji poučni pomen.

M. M.-j

OBVESTILO ČEBELARJEM

Koordinacijski čebelarski odbor v Žalcu in Zavod za čebelarstvo Ljubljana prirejata dne 14. septembra t. l. prikaz čebelarjenja na Čebelarstvu Mirošan pri Petrovčah v Savinjski dolini. Prireditev bo dopoldne s pričetkom ob 9. uri — ob vsakem vremenu.

Čebelarji, ki imajo nakladne panje, in tisti, ki si jih nameravajo priskrbeti, se bodo lahko seznanili z gojitvijo čebel v nakladah po načinu, kakršnega je po desetletnih izkušnjah osvojil ta obrat. Udeleženci se bodo lahko seznanili zlasti s postopkom preprečevanja rojenja, pregonom čebel iz medišč ter zazimovanjem nakladov. Možen bo ogled medarne s sodobnimi napravami za točenje, pretakanje, zorenje in topljenje medu. Strokovnjaki Zavoda za čebelarstvo, čebelarstva Mirošan ter koordinacijskega odbora za čebelarstvo Žalec bodo odgovarjali na vprašanja.

Zavod za čebelarstvo Ljubljana
in koordinacijski odbor za čebelarstvo
Žalec

NI ŠE ZAMRLO UDARNIŠKO DELO

Ni bilo 1. aprila, temveč 1. junija letos. Ob 7.30 se je delovna brigada, sestavljena iz odbornikov Čebelarske družine Studenci-Pekre, zbrala na zbornem mestu. Prav vsi so bili nasmejani, vedri in vsakemu so že silile šale iz ust. Posedli so v avtomobile in že je brigada krenila proti Starešincem pri Ptujju. Avtomobili so bili precej obteženi, komaj pa se je premikal avto PEUGEOT 204, katerega je upravljal podpredsednik družine tov. Koritnik. Res, vsem je bila uganka, zakaj ta šofer vozi tako počasi in previdno. Na odgovor pa je bilo treba dolgo čakati.

Ko je brigada prišla na cilj, so udarniki izstopili, odprli so prtljažnike, iz njih pa je začelo prihajati ravno orodje. Prtljažnik PEUGEOTA pa je ostal skrivnostno zaprt. Kar hitro se je zbralo okoli brigade ne-

kaj domačinov; lahko so ugotovili, da so to ljudje, ki bodo popravili čebelnjak. In res. Naenkrat je začela peti žaga, slišal se je zvok sekir in kladiv, postavljena pa je bila tudi veriga za transport opeke. Pri tem je najbolj trpel tajnik družine tov. Fabič, ki je moral sprejemati opeko od nežnega spola in jo zlagati na tla. Priznati je treba, da mu je šlo delo urno od rok, izgubljeni pot pa je nadoknadil s šilcem žganja, ki je končno prišlo iz skrivnostnega avta. Vsebinsko te stekleničice so okusili vsi in delo je steklo še boljše. Napačno pa bi bilo misliti, da se je ta skrivnostni avto dvignil že na normalo.

Sonce je žgalo, delo pa je šlo urno od rok. Žeja, oj, žeja pa pa je bila pri vseh. Ko je bilo delo v zaključni fazi, se je od brigade oddaljil tov. Koritnik, tajinstveno

CONTENS:	Side
L. DEBEVEC: Work with bees in August and September	225
V. MARTELANC: Bee keeper's steps in flow-less period	228
Ing. F. ŠIVIC: Ants and honeydew producers	230
Dr. J. RIHAR: What is the multiple — storey hive and how we manage it (continuation and the end)	231
L. KASTELIC: Some more about the multiple — storey hive	235
VIRMAŠAN: Who is right	237
L. JANŽEKOVIČ: Is there a difference	238
I. KRAJNC: Artificial swarm — without weak-ing the bee families in LR hives	239
F. GUNA: Marriage of Grmov France	240

SANITARY CORNER

Dr. L. KOCJAN: Let's prevent the spreading of foul brood	244
J. RAJHMAN: Bees and atomic water of Pod-četrtak	245
News from the beekeepers world	247
Our organisation	251



Udarniki po končanem delu in okrepiču pred kamero

je začel odpirati prtlačnik svojega avta in v nekaj minutah se je v bližini čebelnjaka že pričel širiti prijeten vonj. Dišalo je po čevapčičih. Udarniki so prijeli za delo še bolj in kaj kmalu je bilo končano.

Raztegnila se je miza, na njej vroči čevapčiči, okoli pa prelačni udarniki. Ne bi bilo popolno, če ne bi na zadnje na mizi stale še steklenice radenske in domače rumeno-zelene vodice. Prav vsem je bil obraz nasmejan, šale pa so se proti koncu kar podvojile.

Kot gre vsaka stvar h koncu, tako je bilo tudi tega konec. Čevapčiči so bili pospravljeni, steklenice prazne, avto v normalni višini in s tem tudi dela konec. Udarniki so posedli v avtomobile in z nasmehom na ustih ugotovili, da je realiziran zopet en sklep UO čebelarstva družine.

Pripomniti je treba, da so odborniki prišli do zaključka, da je bilo to delo res nujno in da je treba ta čebelnjak redno vzdrževati. Vsekakor pa bo ČD Studenci-Pekre poostrila kontrolo nad prevaževalci čebel, ki so pogosto krivi, da so tako velika popravila potrebna. Jasno je, da so taka popravila tesno povezana s finančnimi sredstvi, katerih pa družina nima veliko. Primorani bodo v prihodnje zaračunavati odškodnino za uporabnike čebelnjaka.

Bruno Krištof

ZELO ZANIMIVO!

Čebelarstva družina Laško ima tudi svoje čebelarstvo. Odgovornost za družinski čebelnjak in vsa opravila je prevzel gospodar tov. Evstahi Krašovec. Ker ima družina v odboru oziroma nadzornem odboru tri Krašovce, mu pravimo kar Evsti.

Zdaj pa naj govori sam Evsti.

Dne 10. junija sem šel dopoldne k družinskemu čebelnjaku. Odprem vrata. Kaj tako šumi? Ali sem mar pozabil pri kaki družini zapreti okence? Ker še nisem imel napolnjene pipe s tobakom, grem pogledat, kaj se dogaja pred čebelnjakom. Curek čebel se spušča iz panja. Roj! Kar v višino se pomikajo. Pobiram zemljo in jo mečem nad roj. Pomaknem se višje. Roj pa se pomika kar v višino. Ali bodo čebele ušle? Verjetno imajo ta namen. Tedaj pa se zasliši močno brnenje v zraku. Helikopterji se pomikajo v precejšnji nižini. Kmalu brni prav nad glavo. Tedaj pa se čebele spuste z vso naglico prav na tla v travo. Ker pa je tam bila veja, ki je segala prav do tal, so se zgrmile nanjo. Grem po ogrebalnik, dvignem vejo in jo naslonim na ogrebalnik, ki je stal na tleh. Nato grem pregledovat druge družine. Ko se čez nekaj časa vrnem k ogrebalniku, so bile vse čebele lepo v njem, nobene zunaj, nobene več na veji. Ali ni to zanimiv primer? Kako uslugo so naredili helikopterji v tem primeru! Menda piloti navedenih helikopterjev ne berejo Slovenskega čebelarja.

Evsti pravi, da bi jim dal tudi kg medu, ako bi še kdaj pomagali ukrotiti preveč prešerne čebele.

V SKLAD

za gradnjo čebelarstva izobraževalnega centra (ČIC) so nadalje prispevali: Janez Urbas, Trata, 30 din, čebelarstva družina Dol-Dolsko, in sicer: Franc Pestotnik, Senožeti, 7 din, Franc Pestotnik ml., Senožeti, 10 din, Franc Žnidaršič, Kamnica, 10 din, Tomaž Orehek, Osredki, 7 din, Janez Mihelčič, Petelinje, 7 din, Andrej Velepčič, Vinje, 10 din, Jože Babnik, Brin, 7 din, neimeno-vani 52 din; Čebelarstvo društvo Ilirska Bistrica, in sicer: Teodor Vičič, Ladislav Šircelj, Ivana Vičič, Ivan Gašperšič, Franc Zadnik, Franc Rener in Ivan Tomšič vsi po 10 din; Ivan Globokar iz Stožic 156 din, Valentin Benedičič 50 din, Čebelarstvo društvo Zagorje ob Savi, in sicer 23 članov po 10 din, skupaj 230 din, in prispevek tega društva 100 din; Lojze Gorenc iz Družinske vasi 80 din. **Stanje sklada dne 21. julija t. l. skupaj 269.212,88 din.**

OPOZORILO VSEM OBISKOVALCEM SVETOVNEGA ČEBELARSKEGA KONGRESA V MÜNCHNU

Vse tovariše in tovarišice, ki so se prijavili za obisk svetovnega čebelarskega kongresa v Münchnu, obveščamo, da bo odhod 3. avgusta ob 6. uri.

SAPOV avtobus bo ob tej uri stal v Cigaletovi ulici v Ljubljani (poleg sodnijske zgradbe).

Bodite točni, da ne bo zamud za odhod proti Gorenjski!

Dobro razpoloženje in ugodno potovanje vam želi

Uprava ZCDS

PRODAM

12 naseljenih AŽ-panjev in 3 polovičarje. Družine so zelo močne, satje zalito z medom, po večini z lanskimi in tudi letošnjimi maticami. Panji so dobro ohranjeni in sposobni za prevažanje. Prodajam tudi prevozni zložljivi čebelnjak za 10 panjev. Cena za vse skupaj 4000 N-din. **Florjan Pogačar, Rečiška 26, Bled.**

PRODAM

8 naseljenih AŽ-panjev, ves inventar in prenosni čebelnjak za 10 AŽ, dobro ohranjene letnike Slovenskega čebelarja ter knjigi Sodobno čebelarstvo I. in II. del po ugodni ceni. **Ivan Rosenwirth, Verd, štev. 5, Vrhnika.**

Kotek & Tobus

IMPORT — EXPORT ● LJUBLJANA

odkupi vse vrste kož, tudi divjadi

Obiščite našo trgovino visoke mode »BOUTIQUE« v poslovni stavbi, Miklošičeva cesta 5

Prihodnja številka Slovenskega čebelarja bo izšla 1. oktobra t. l.