

DEKORACIJA PRAVOKOTNIH PASNIH SPON NA KRANJSKEM

FRANCE STARE

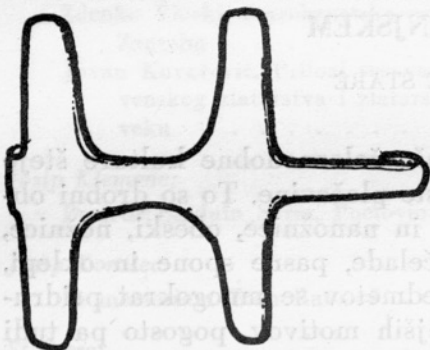
Med najlepše predmete naše železnodobne kulture šteje vrsta raznih izdelkov iz bronaste pločevine. To so drobni obročasti uhani, votle zapestnice in nanožnice, obeski, nožnice, razne skodelice, ciste, situle, čelade, pasne spone in oklepi. Oblikovnemu bogastvu teh predmetov se mnogokrat pridružuje še dekoracija najrazličnejših motivov, pogosto pa tudi figuralne upodobitve. Za našo železno dobo so zelo pomembne pasne spone, posebno pravokotni tip, ki je bil pri nas med najbolj priljubljenimi. Do danes še nimamo dela, ki bi se ukvarjalo s tem predmetom, da si so pasne spone precej važno stilno kronološko sredstvo.¹

V tem sestavku podajam tip pravokotne pasne spone s področja Kranjske, in sicer s posebnim ozirom na dekoracijo, oblikovni razvoj predmeta pa upoštevam le toliko, kolikor je nujno potreben.

Pravokotne pasne spone, kakršne so našli zelo pogosto na Vačah, na Magdalenski gori, v Šmarjeti, v Zagorju, v okolici Stične itd., so največkrat bronaste, vendar pa zasledimo na Vačah (na tem najdišču prav pogosto) tudi železne primere. Nastanek naših pravokotnih pasnih spon do danes še ni proučen. Iz do sedaj znanega gradiva sklepam, da se je pravokotna spona razvila iz starejšega, v Sloveniji relativno dobro zna-

¹ Ložar je v svoji razpravi »Predzgodovina Slovenije v luči zbirke Mecklenburg« (Glasnik muzejskega društva za Slovenijo [odslej GMDS]), 1934, obravnaval tudi pasne spone, toda podrobno le rombični in trikotni tip (l. c., 1934, 34—41). Poudaril je važnost spon pri stilno kronoloških vprašanjih in pomanjkanje študij, ki bi obravnavale te predmete (l. c., 35, opomba 17).

nega tipa dvojnokrižne pasne spone (risba 1)². V pojavu pravokotnih spon lahko opazimo v tehniki izdelovanja, v načinu njihove uporabe ter pritrjevanja na pas bistvene novosti. Večina dvojnokrižnih spon je bila vlita, pravokotne spone pa so bile izrezane iz bronaste pločevine ali pa skovane iz železa.³ Nov način izdelovanja pravokotnih pasnih spon je v tesni



Risba 1. — Dvojnokrižna spona iz Mokronoga

zvezi z razvijajočim se kovinarstvom, ki je posebno v nekaterih naših večjih naselbinah (n. pr. na Vačah) prineslo nove postopke obdelovanja kovine. Tudi način uporabe teh predmetov (pritrjevanje spone na pas) se s pravokotnimi sponami spremeni. Medtem ko so dvojnokrižne tipe vdevali z njihovimi roglji v zareze v pasu, so pravokotne spone pritrjevali na pas z zakovicami. Toda tudi pravokotne pasne spone imajo svoj tipološki razvoj. Ta temelji skoraj izključno v načinu pripenjanja spone na pas. Spočetka so pravokotno spono pritrjevali nanje le z eno od krajših stranic (starejša varianta), pozneje pa so jo pritrjevali z obema krajšima stranicama (mlajša varianta). Pri starejšem načinu pritrjevanja je pravokotna spona podaljšek usnjenega pasu, v primerih z mlajšim načinom pritrjevanja pa je spona tudi okov pasu.

² Dvojnokrižne pasne spone so znane z Ostrožnika pri Mokronogu (Hoernes, Wiener prähistorische Zeitschrift [odslej WPZ], 1915, 114), iz Slepška pri Mokronogu (v zbirki Ljubljanskega narodnega muzeja [odslej Lnm] inv. št. P 1545 in P 1546), iz Tržišča pri Cerknici (Lnm, inv. št. P 2651; neobjavljeno) in iz Ljubljane (Korošec-Starè, Začasno poročilo, Arheološka poročila SAZU za leto 1948, Ljubljana 1950, 16, 17, sl. 4 : 3), spone tega tipa, ki so bile najdene na tem najdišču leta 1949, še niso objavljene. V svoji še neobjavljeni disertaciji »Predzgodovinske Vače« sem predvidel, da sta se iz tega dvojnokrižnega tipa spona razvila dva tipa spon: pravokotni in rombični. Na tem mestu sem govoril o do sedaj znanih sponah kranjskih najdišč, ki podpirajo to možnost. O vlogi dvojnokrižnih spon pri nastanku novih tipov, med njimi tudi pravokotnih, primerjaj tudi Ložar, GMDS, 1954, 34 in sledeče.

Tako dosledno in splošno uporabljane oblike pravokotne pasne spona kot v Sloveniji, posebno na Kranjskem, ne zasledimo v prazgodovini v nobenem drugem območju. Že samo s tega vidika lahko naše pravokotne pasne spona označimo kot tipičnost naših železnodobnih najdišč. Naše pravokotne spona ne moremo na noben način povezati z oblikami venetskih ali severnoitalijanskih železnodobnih spon, ki so tipično ovalne oblike,⁴ ali vzporejati jih s podobnimi sponami iz Hallstatta, kjer je pravokotna oblika le redek pojav in še takrat kot nek revnejši nadomestek kovinskega pasu.⁵

Oblika pravokotnih pasnih spon je pri nas v vsem obsežnem obdobju, v katerem se pojavlja,⁶ zelo enotna. Razložki

³ Dvojnokrižna spona iz Slepška pri Mokronogu (Lnm, inv. št. P 1546) je n. pr. izrezana iz bronaste pločevine in jo moramo tudi zaradi naprednejšega pritrjevanja na pas označiti kot mlajšo varianto tega tipa spon, nasprotno pa kažejo nekateri bronasti primeri starejše variante pravokotnega tipa iz Vač na vlivanje ali pa so bili izdelani iz zelo debele bronaste pločevine.

⁴ N. pr. spona iz Este (Montelius, *La civilisation primitive en Italie* [odslej *Mont. Civ.*]) III, Pl. 52 : 1; primerjaj tudi opombe 68—72.

⁵ Hoernes, *Das Gräberfeld von Hallstatt* (odslej Hoernes, Hallstatt), 1921, sl. 3: 16, 17.

⁶ Kronologija železne dobe Slovenije sloni še danes na Hoernesovi kronologiji vaškega grobišča (Hoernes, WPZ, 1914, 49 in sledeče — primerjaj tudi Ložar, Vodnik po zbirkah Ljubljanskega narodnega muzeja, kulturno-zgodovinski del, 1931). Hoernes je razdelil vaške grobove na dve kronološki skupini: v starejšo skupino žganih grobov z oznako Vače I in v mlajšo skupino žganih in skeletnih grobov z oznako Vače II. Stopnjo Vače I je opredelil v čas med leti 800 in 600, stopnjo Vače II pa med leti 600 in 400 pr. n. e. Hoernes je postavil to kronologijo na osnovi 22 grobov, za katere se mu je po Schulzovih in Dežmanovih zapiskih posrečilo sestaviti inventar. V svoji še netiskani disertaciji »Predzgodovinske Vače« mi je uspelo po Schulzovih in Dežmanovih zapiskih, po ameriškem katalogu zbirke Mecklenburg in s pregledom v Ljubljanskem narodnem muzeju deponiranega gradiva W. Schmidovih izkopavanj grobišča na Apnu in Ravnih njivah (1934 do 1935), zvišati število za kronologijo uporabnih grobov od Hoernesovih 22 na 44. S tem je dana možnost podrobnejše kronološke razčlenitve vaških grobov, ne glede na razne tipološke in tehnične posebnosti, ki same po sebi terjajo ustrezno podrobnejšo časovno-razvojno razvrstitev.

Na omenjenem mestu sem razširil Hoernesovo kronologijo s tem, da sem Hoernesovo stopnjo Vače II razdelil na dve podstopnji (Vače II a, II b). Na podlagi omenjenih Schmidovih grobov (1934/35) pa sem domneval še tretjo, najmlajšo časovno stopnjo, Vače III, kateri sem pripisal tudi del mlajšega gradiva Hoernesove stopnje Vače II. Za časovno opredelitev teh

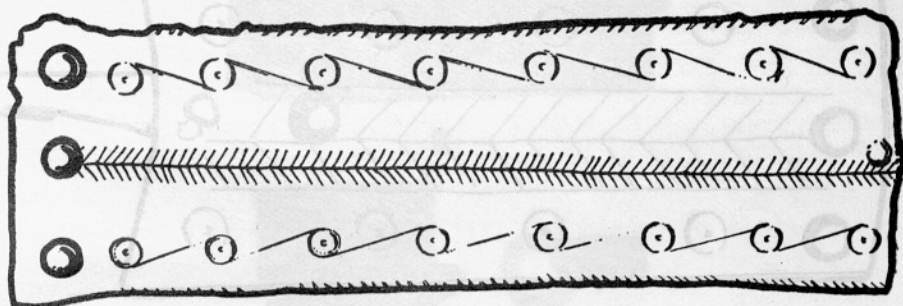
so le v dimenzijah in v nekaterih tehničnih momentih.⁷ Za vrednotenje kulturne tvornosti našega ilirskega elementa v železni dobi so pri pravokotnih sponah bolj kot oblika važne upodobitve. Te so na pravokotnih sponah precej pogoste, pojavljajo pa se, kakor moremo sklepati po starosti, tehničnih in oblikovnih elementih, že od vsega začetka. Upodobitve, za starejše primere bolj rečeno ornamentacije, ki jih srečujemo

stopenj (Vače I, II a, II b, III) sem se poslužil tistih momentov, ki so ali spreminjali karakter materialne kulture ali pa prinesli v njo nove elemente. Za stopnjo Vače I so značilne (tu sem se oprl tudi na Hoernesovo razvrstitev) obročaste železne zapestnice, bronaste ploščate zapestnice s kavljem, bronasta sulična ost, starejši tipi tulastih sekir, železni noži z ukrivljenim rezilom, bronaste ali železne ovratnice z zvitimi konci, železne in deloma tudi bronaste pravokotne pasne spone, lokaste dvojnopetljaste fibule in proti koncu te stopnje tudi »vaške« vozlaste fibule, velike žare z vrečasto ali bikonično osnovo, nekateri lonci in terine, ki spominjajo na oblike iz Ljubljanskega barja itd. To stopnjo sem opredelil glede na grobni inventar najstarejših grobov iz Mokronoga in iz Podzemlja med leti 800 in 600. Konec stopnje Vače I oziroma pričetek stopnje Vače II a bi označeval predvsem pojav intenzivnih kulturnih stikov s severno Italijo (n. pr. čolničaste fibule s kratko in nezaključeno nogo), ki jih lahko postavljamo na začetek stopnje Arnoaldi. V tem času stopi v ospredje pločevinarstvo (situle, pločevinaste čelade, pločevinasti uhani, pločevinaste pasne spone itd.) in v glino posnete kovinske posode (situlasti lonci, posode na nogah starejšega tipa). Pričetek stopnje Vače II b (okoli 450) označujejo prve certoške fibule; v tej stopnji doživijo pločevinasti izdelki in rdeče žgane posode na nogah svoj razmah tako številčno kakor tudi oblikovno, v tem razdobju se močno uveljavi tudi skeletni pokop. Konec stopnje Vače II b oziroma začetek stopnje Vače III (okoli 350) označuje pojemanje trgovskih stikov s severno Italijo, oziroma pojav »latenoidnih« fibul, pozneje tudi pojav obročastih pasnih spon. Podrobna kronološka razčlenitev gradiva vaških grobov je v zvezi s primerjavo izkopenin drugih naših najdišč pokazala, da tudi druga kranjska najdišča terjajo podrobnejšo časovno razčlenitev. Domnevam, da v okviru železne dobe Slovenije lahko za zdaj ločimo tri osnovne časovne stopnje: najstarejšo (n. pr. Ljubljana SAZU, Slepšek in Ostrožnik pri Mokronogu, deloma Kranj, Rifnik, Podzemelj, Vače, Maribor), srednjo ali razvito železno dobo (n. pr. Vače, Magdalenska gora, Šmarjeta, Sv. Lucija, Novo mesto) in mlajšo (deloma Magdalenska gora, Vače, Šmarjeta, Novo mesto, Sv. Lucija, Valična vas, Mokronog, Idrija ob Bači, Mihovo, Formin itd.).

V omenjeni studiji o Vačah sem najstarejše primere pravokotnih pasnih spon opredelil v drugo polovico stopnje Vače I. Mlajše variante tega tipa spon so na Vačah prav pogoste v stopnji Vače II a in II b.

⁷ N. pr. ploščice na hrbtni strani spon, železne podloge, z železom nado-meščeni odlomljeni deli spon (po navadi kavelj za spenjanje) itd.

pri tipno in tehnično starejših primerih naših pravokotnih spon, navidezno nimajo zveze z ornamentami na naših dvojnokrižnih sponah. Dvojnokrižne sponne poznajo le eno ali večtračne nize drobnih vrezov, ki spremljajo robove rogljev in osnovne prečke. Ornamentacija najstarejših pravokotnih spon pa je ponavadi sestavljena iz horizontalnih vrezov, med katerimi so horizontalni nizi tangencialno povezanih krožcev (glej T. I, 1). Čeprav sta ornamenta na omenjenih sponah vsebinsko različna, je njuno stilno izražanje isto — linearno.



Risba 2. — Pravokotna spona z Magdalenske gore

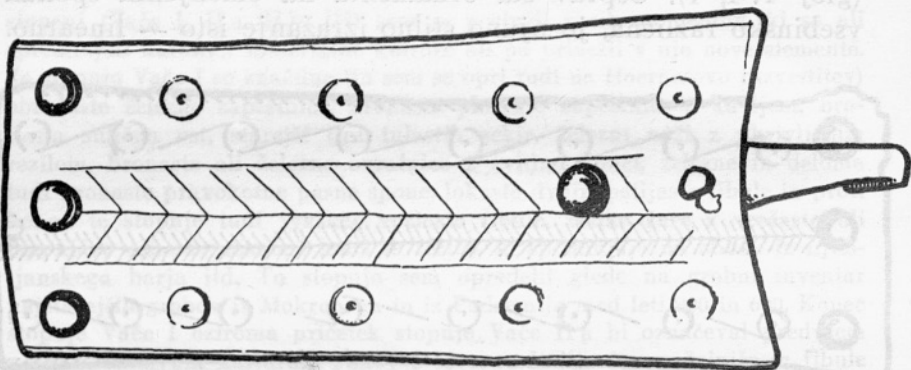
V obeh primerih je ornament odvisen od predmetove oblike, toda pri dvojnokrižni sponi je ornamentalna ploskev tako neenotno razčlenjena, da ne more dati ornamentu možnosti svobodnega razmaha. Pri tipu pravokotne sponne pa je ornamentalna ploskev zaradi predmetove oblike enotna, strjena in daje osnovne pogoje za razmah upodobitev.

Pri ornamentih na tipno starejših sponah nastopajo najbolj pogosto nizi tangencialno zvezanih krožcev s piko, in sicer v večkrat ponovljenih horizontalnih pasovih, katere omejujejo vrezane linije (sponi z Vač T. I, 1, 2).⁸ Pri sponi iz Magdalenske gore (risba 2)⁹ je med pasoma tangencialno vrezanih krožcev horizontalen niz motiva smrekove vejice (Tannenumuster), ki razdeljuje celotni ornament na dva dela. Pri neki drugi sponi

⁸ Sponi še nista bili objavljeni, izkopani sta bili na Vačah med leti 1878 in 1884 (Lnm, inv. št. P 70 in P 71).

⁹ Po inventarju Ljubljanskega narodnega muzeja (P 8115) je to spono izkopala v. Mecklenburška verjetno na Magdalenski gori.

pravtako starejše oblikovne variante (risba 5)¹⁰ je po sredi upodobljen nekak motiv smrekove vejice z osrednjo vrezano črto in obrobnima, horizontalno vrezanima linijama; ta motiv omejujeta na zgornji in spodnji strani po en niz horizontalno vrezanih krožcev s piko. Ti geometrični motivi so že po svojem bistvu tekoči, ponavljajoči se, nizanje v pasove pa še bolj poudarja preprostost celotnega ornamenta. Medtem ko so



Risba 5. — Pravokotna spona z Magdalenske gore

ornamenti dekoracije na posameznih omenjenih sponah le dvovrstni (T. I, 1, 2, risba 2, 3), je na nekem drugem primeru iz Vač (T. I, 3 in risba 5)¹¹ upodobljenih kar pet različnih motivov. Tu so nizi vtolčenih in večjih iztolčenih pik, nizi poševnih vrezov in dvojna cikcakasta vrezana črta. Ti motivi, ki se kakor prejšnji nizajo v horizontalnih pasovih, dopolnjevale drug drugega, so razvrščeni smotrno. Že pri pasni sponi z Magdalenske gore (risba 2) sem opozoril, da razdeljuje niz z motivom smrekove vejice celotni ornament na dva dela, pri vaški sponi T. I, 3 pa je vzdolžno razdeljevanje, oziroma horizontalna simetrija še bolj poudarjena. Osrednji motiv, ki razdeljuje ornament v dve polovici, je dvojna cikcakasta linija, obdana na zgornji in spodnji strani s plastičnim rebrom,

¹⁰ Ložar, GMDS, 1934, T. I, 3 (Lnm, inv. št. P 6801b).

¹¹ Spona je bila izkopana na Vačah verjetno med leti 1878 in 1884 (Müllner, Typische Formen aus den archäologischen Sammlungen des krainischen Landesmuseums »Rudolfinum« in Laibach, 1900 [odslej Müllner, TF], T. XXXII, 4), Lnm, inv. št. P 69.



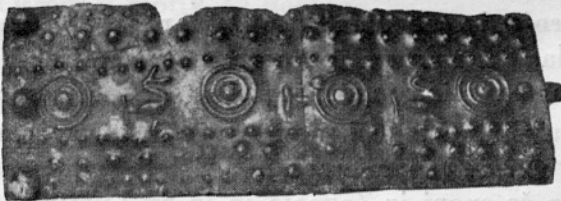
1



2



3



4



5

1—5 pravokotne spone iz Vač

vsako z dvema nizoma poševnih vrezov, potem niz vtolčenih drobnih pik, niz večjih iztolčenih pik in zopet niz drobnih vtolčenih pik. Ves ta motiv zaključujeta še cevasto zvita robova daljših sponinih stranic. Težnja po poudarjanju osrednjosti ornamenta je bila v zametkih že od vsega začetka (kolikor to sodbo opravičujejo znani primeri; primerjaj tudi spono iz Sv. Lucije, risba 4).¹² To mnenje podpirajo tisti motivi, ki so na omenjenih sponah vsebinsko najbogatejši: tangencialno zvezani krožci. Če si podrobno ogledamo katero koli izmed spon s tem motivom, bomo opazili, da so tangente zgornjega niza obrnjene v eno smer, tangente spodnjega niza pa v nasprotno. Osrednjost (simetričnost) ornamenta je torej nakazana že v teh primerih. Poudarjena pa je le simetrično zamišljena struktura ornamenta, ne pa ono, kar naj bi poudarjala. Tudi cikcakasta linija na vaški sponi ali vejičasti motiv na sponi z Magdalenske gore (risba 2, 3) sta le elementa te doslednje geometrične dekoracije. Nezaključenost motivov, ki se po svoji strukturi lahko ponavljajo v neskončno, je prav pri obravnavanih pasnih sponah tako v nasprotju s pravokotno ornamentalno ploskvijo, da si ne moremo misliti, da je narekovala upodobljeno ornamentacijo težnja po samostojni okrasitvi spon. Smisel takega tekočega, nezaključenega ornamenta bi si mogli razlagati le na predmetih s strnjenim obodom (n. pr. na posodah), zato je zelo verjetno, da je struktura teh ornamentov smiselno zvezana s pasom, čigar površina je strnjen obod, kadar je spet.

Isti horizontalno tekoči, nezaključeni smeri ornamentacije naših pravokotnih spon moremo prišteti tudi spono iz Vač (T. I, 4)¹³ in še sponi iz Zagorja in iz Sv. Lucije.¹⁵ Oblikovno

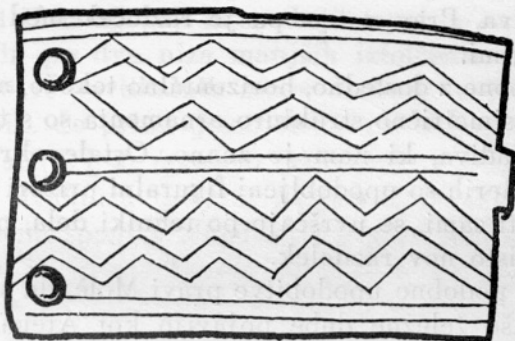
¹² Marchesetti, Scavi nella Necropoli di S. Lucia presso Tolmino, Bull. d. Societa Adriatica di Scienze nat., 1893 (odslej Marchesetti, S. Lucia), T. XIX, 1. Glej risbo 3.

¹³ Ložar, Vodnik po zbirkah Ljubljanskega narodnega muzeja, kulturno-zgodovinski del, 1931 (odslej Ložar, Vodnik), sl. 13. Spona je bila verjetno izkopana med leti 1878 in 1884 (Lnm, inv. št. P 72).

¹⁴ Spona iz Zagorja ima upodobljene iztolčene koncentrične kroge s piko. Najdena je bila na Ocepkovem hribu pri Zagorju (Lnm, inv. št. P 4341, neobjavljeno).

¹⁵ Marchesetti, S. Lucia, T. XXVI, 1.

se sponi priključujeta prejšnjim, to se pravi starejšim oblikovnim variantam pravokotnega tipa, le s to razliko, da sta iz tanjše bronaste pločevine. Motivi ornamentacije so tu horizontalni nizi večjih in manjših iztolčenih pik in menjajoči motiv koncentričnih iztolčenih krogov s piko ter račke. Tudi pri teh sponah moremo ugotoviti osrednjo, vzdolžno sime-



Risba 4. — Pravokotna spona iz Sv. Lucije

tričnost, kajti horizontalni nizi večjih in manjših pik se enako vrste na zgornji in spodnji polovici ornamentalne ploskve. Vendar opazimo pri teh sponah v primeri s prejšnjimi, bistven razloček. Osrednji motiv, ki deli ornamentalno ploskev spone na dva dela, ima konkretnjšo vsebino. Tu so namreč upodobljeni zelo shematizirani simboli sonca (koncentrični krogi) in shematizirane račke. Motivi koncentričnih krogov s piko ali menjajoči se s shematičnimi račkami so v srednje in severnoitalijanski ter alpski starejši železni dobi zelo pogosti.¹⁶ Pri nas jih razen na pasnih sponah poznamo še s situl¹⁷ in s cist.¹⁸

¹⁶ Sončni simbol srečujemo v Evropi v najrazličnejših motivih: krog, krog s piko, koncentrični krogi, krog z vrisanim križem, kljukasti križ itd. V zvezi s simbolom sonca so pogostoma upodobljeni konji in ptice (H o e r n e s, *Urgeschichte der bildenden Kunst in Europa*, 1925, 496). Od teh živali so skoraj najpogosteje upodobljene race in gosi (l. c., 500). V študiji o Vačah sem za železno dobo domneval neki kult, ki je združeval omenjene simbole.

¹⁷ Situla iz Šmarjete (M ü l l n e r, *TF*, T. XIX, 1, 3) in situla z Magdalenske gore (M ü l l n e r, *TF*, T. XX, 9).

¹⁸ Windischgrätzova cista iz Vač (D e s c h m a n n, *Mitteilungen d. Zentral Kommission*, 1883, 18).

Značilno za te upodobitve je, da so iztolčene z nekim žigom. Globlji pomen tega motiva si je težko razlagati, vsekakor tiči v njem simbolika. Iz dveh atributov neke simbolične predstave je nastal ornament z neko vsebino. Ker pa atributa nista le enkrat upodobljena ali obdelana v ločenih pasovih, ampak sta združena v en motivno se menjajoč pas, ima ta shemati-zirano ornamentalna upodobitev v sebi tudi mero pripovedništva. Prav v tem pa je razloček med to spono in med prejšnjimi.

Pasne spone z dosledno, horizontalno tekočo, nezaključeno in vzdolžno simetrično strukturo ornamenta so s tem izčrpane v okviru gradiva, ki nam je znano. Ostale okrašene pasne spone, na katerih so upodobljeni figuralni prizori z ornamentami ali ornamentami sami, se uvrščajo po tehniki dela, po vsebini in po stilu v čisto nov razdelek.

Za te in podobne upodobitve pravi Molè, da se v kulturni tvornosti naše železne dobe pojavijo kot Atena iz Zeusove glave.¹⁹ Molè ima deloma prav. Brez predhodnih znanilcev stoje pred nami spomeniki z visoko potenco likovnega izražanja, kot so n. pr. vaška, magdalenska in druge figuralne situle, pasne spone in uhani iz Vač, Magdalenske gore, Zagorja, Stične, Brezij itd. Če ob teh upodobitvah govorimo o importu ali o tujih vplivih, ni umestno, dosledno posploševati te ugotovitve. To velja prav posebno za pravokotne pasne spone.

Struktura in kompozicija teh upodobitev je zelo različna. Prav ta nam pa daje enega izmed osnovnih kriterijev za analizo, na osnovi katere lahko razdelimo predmete na ustrezne skupine. Razen strukture in kompozicije upodobitev pa moramo upoštevati še motiviko in pomen prizorov ter tendence njihovega oblikovanja.

Struktura in kompozicija upodobitev je vezana na ornamentirano ploskev, ki je v naših primerih pravokotnik. Deloma pa je vezana tudi na zakovice z dekorativnimi kroglastimi glavicami ob krajših stranicah pravokotne plošče, s katerimi so spono pritrjevali na pas. Struktura in kompozicija upodobitev pa sta odvisni še od motivike, oz. od pomena upodobitev, kajti naturalistično pripoveden motiv n. pr. terja oz. ustvarja drugačno strukturo upodobitve kakor n. pr. geometrično ornamentalen. Pri starejših variantah pravokotnih pasnih spon

z obravnavano tekočo, nezaključeno geometrično oziroma shematizirano motiviko smo ugotovili, da je ornamentacija posredovala vzdolžno (horizontalno) simetrijo. Ostanke te vzdolžne simetrične strukture opazimo tudi pri nekaterih mlajših oblikovnih variantah pravokotnih spon s tolčenimi upodobitvami. Tako obdajajo n. pr. figuralni pas drugega za drugim stopajočih fantastičnih stvorov na sponi z Magdalenske gore (T. II, 1)²⁰ na zgornji in spodnji strani po en horizontalen niz večjih in po dva niza manjših iztolčenih pik, ob vsaki strani pa po 18 vertikalnih nizov drobnih, večjih in velikih iztolčenih pik. Če primerjamo strukturo dekoracije te spone s spono iz Vač (T. I, 4), opazimo razloček le v pokončnih snopih pik, ostala struktura dekoracije (ne iztolčenega živalskega friza) pa je na sponi z Magdalenske gore ista kot na oni iz Vač. Težnja, ki je narekovala vertikalne nize iztolčenih pik, je zelo važna za vrednotenje strukture tega ornamenta. Njen cilj je bil odtegniti dekoracijo (celotno) neskončnemu ponavljanju, jo uokviriti in s tem zaključiti. Sicer ne moremo trditi, da je to pri tej sponi z Magdalenske gore zares dokončno izvršeno. Osrednji motiv (friz fantastičnih živali), ki je glavni dekorativni motiv (tudi pri sponi iz Vač T. I, 4 je glavni), je dobil s pokončnimi nizi zaključen prostor. Vendar pa ugotavljamo neravnovesje med okvirnimi nizi pik: okvirno zamišljeni ornament ni na vseh straneh enoten, oziroma ni organsko zaključen. Kompozicijska linearnost je izražena podobno kot pri vaški sponi T. I, 4 tudi pri tejle z Magdalenske gore. Menjajoči se krilati konji in grifi se kompozicijsko približujejo menjajočim se shematiziranim račkam in koncentričnim krogom na vaški sponi T. I, 4 le s to razliko, da je na koncu figuralnega friza z Magdalenske gore druga, petelinu podobna žival. Dekorativne kroglaste glavice zakovic stoje izven upodobljenega okvira, ki obkroža figuralni friz, vendar so zaradi vertikalnih snopov pik bolj povezane s celotno dekoracijo kakor zakovice na Vaški sponi T. I, 4. Podobno

¹⁹ Mole, Starinar, Beograd 1925, 108.

²⁰ Szombathy, Mitteilungen der Anthropologischen Gesellschaft in Wien (odslej MAGW), 1894, 228, T. III, 2.

strukturo ponazarja upodobitev na drugi sponi iz Vač T. II, 2.²¹ Ornamentalni okvir, ki obdaja glavni prizor, sestoji iz niza večjih iztolčenih pik. Te pike se vežejo na krajših stranicah z malim glavicami zakovic in s tem vključujejo le-te v videz strnjenosti in enotnosti okvira. Edinstveno so na tej sponi razporejene živali. Te so upodobljene v dveh horizontalno tekočih frizih, katerih vsak ima še poseben okvir iz vrste iztolčenih pik. Friza sta razvrščena tako, da razdeljujeta spono na dve horizontalno simetrični polovici. Pri tem sestavu dekoracije se nehote spomnimo na horizontalno tekočo, podolžno simetrično motiviko oblikovno starejših spon iz Vač in Magdalenske gore (T. I, 1; risba 2, 3).

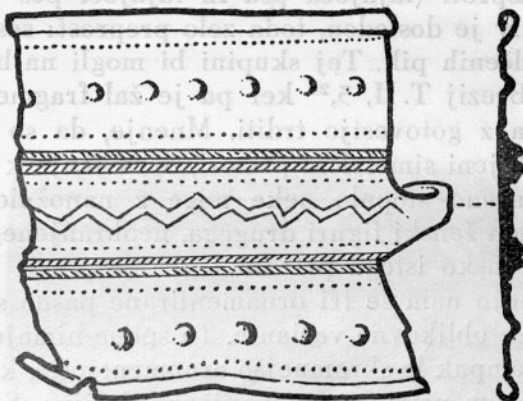
Značilnost naslednje skupine okrašenih pasnih spon je v posebni kompoziciji figuralne upodobitve, dočim je uokvirja-joči način upodobitev isti, kot pri prvi skupini. Drugo skupino ponazarjajo trije primeri z Magdalenske gore in ena spona iz Zagorja. Figuralni upodobitev na sponi iz Zagorja T. IV²² je tekoč pas, na katerem se v isto smer premikajoče se figure vrste eno za drugo, vendar se ne pojavljajo menjaje kot n. pr. na sponi z Magdalenske gore (T. II, 1) ali iz Vač (T. II, 2), ampak so le enkrat upodobljene. Okvirni ornament je motivno enoten, sestavljen je iz niza večjih in dveh nizov drobnejših pik. Tudi pri tej sponi so upoštevane kroglaste glavice zakovic, ki so z dvema obrobnima, vertikalnima snopoma pik vključene v okvirni sestav ornamenta. Druga spona z Magdalenske gore T. VI, 1²³ ima v figuralnih upodobitvah podobno kompozicijo. Enkratni motivi se vrste drug za drugim, vsi pa so več ali manj obrnjeni v eno smer. Pomemben razloček je v prvih dveh figurah (rokoborca), ki predstavljata vsebinsko zaključeno skupino, ki jo glede na celotno figuralno kompozicijo lahko obravnavamo kot en člen. Upodobitev je uokvirjena s plastičnima prepletajočima se trakovoma s centralnimi pikami v zankah. Pletenino obrobljata še dva niza drobnih pik. Ta

²¹ Spona je bila verjetno izkopana med leti 1878 in 1884. Ložar, Vodnik, sl. 13 (Lnm, inv. št. P 80).

²² Spona je bila izkopana na Ocepkovem hribu pri Zagorju. Priobčuje jo Müllner, TF, T. XXVIII, 1; sicer ni bila še objavljena (Lnm, inv. št. P 4340).

²³ Szombathy, MAGW, 1894, 127, T. III, 1.

okvirni ornament je dosleden le vzdolž daljših stranic spone, ob krajših stranicah pa je preplet izostal, namesto njega se kroglaste glavice zakovic vrivajo v vertikalni niz večjih pik. Tej skupini moremo prišteti še dve sponi z Magdalenske gore: spono T. VI, 2²⁴ in spono T. VI, 3.²⁵ Obe sponi sta bili še v rabi prelomljeni in zopet popravljeni. Zaradi teh popravil je figuralna kompozicija precej nejasna, vendar pa smemo reči, da



Risba 5. — Pravokotna spona iz Vač

se figure ne ponavljajo na tisti način kot pri figuralnih sponah prve skupine. Okvirni ornament je dosleden, toda poenostavljen, sestavljen je iz vrezane linije, oz. iz niza drobnih pik. Tretja skupina figuralnih spon ima najnaprednejšo kompozicijo. Gledé na prejšnje strukture, ki so dosledno zasledovale horizontalno tekočo smer, kaže spona iz Vač T. III²⁶ izrazito simetrijo proti centralni, vertikalni osi. Po dve figuri sta simetrično postavljeni na vsako stran (konjenik, pešec), le na koncu desne polovice je upodobljena še ena figura, ki zaradi nasprotne usmerjenosti moti skladnost stroge simetrije. Okvirni ornament je podoben ornamentu na sponi z Magdalenske gore (T. VI, 1), vendar je na vaški sponi mnogo bolj dosleden. Pletenina uokvirja namreč tudi krajše stranice spone,

²⁴ Szombathy, MAGW, 1894, 129, sl. 280.

²⁵ Treasures of Carniola, New York 1954 (odslej ToC), 77, T. VII.

²⁶ Wurmbbrand, MAGW, 1884, (40), T. IV.

v njenih zankah pa tičijo tudi kroglaste glavice zakovic, ki se s tem smotrno vključujejo v strukturo okvirnega motiva. Druga pasna spona, katere figuralna upodobitev je vertikalno simetrična, je prav tako iz Vač (T.V).²⁷ Njena vertikalna simetrija je poudarjena še s kroglasto glavico zakovice. Upodobitev je s tem ločena na dva dela, ki utegneta biti kompozicijsko samostojna, kajti glavni figuri prve in druge polovice si stojita nasproti (lajajoča psa in lajajoči pes ter mačka). Okvirni motiv je dosleden, toda zelo preprost: sestoji iz niza drobnih iztolčenih pik. Tej skupini bi mogli najbrže prišteti še spono z Brezij T. II, 3,²⁸ ker pa je žal fragmentirana, ne moremo tega z gotovostjo trditi. Mnenje, da so bili na tej sponi upodobljeni simetrični prizori, opravičuje k erotičnemu prizoru obrnjeno stopalo neke noge z nanožnico, ki prav gotovo pripada ženski figuri drugega, neohranjenega simetričnega in vsebinsko istega prizora.

Preostanejo nam še tri ornamentirane pasne spona, ki so tipično mlajše oblikovne variante. Te spona nimajo figuralnih upodobitev, ampak le skromnejšo ornamentacijo, ki je izrazito okvirna, v enem primeru pa manj opredeljiva. Sponi iz Vač T. I, 5²⁹ in z Magdalenske gore³⁰ imata upodobljen okvirni ornament prepletajočih se trakov, kakršnega poznamo že iz prejšnjih magdalenskih in vaških spon. Spona z Vrhpolja pri Stični, risba 6,³¹ pa ima med kroglastimi glavicami zakovic vrezane krožce s piko.

Če strnemo ta opazovanja na mlajših oblikovnih variantah pravokotnih pasnih spon, lahko upodobitve glede na strukturo razdelimo v tekoče ponavljajoče se, v tekoče zaključene in v vertikalno simetrične kompozicije. Vsem tem kompozicijam pa se pridružuje še več ali manj dosledni okvirni ornament. Zaradi lažje pre-

²⁷ Spona je bila verjetno izkopana med leti 1878 in 1884 in še ni bila objavljena (Lnm, inv. št. P 75).

²⁸ Szombathy, MAGW, 1894, 150, T. III, 3. — Spono z istim erotičnim prizorom je izkopala v. Mecklenburška na Vačah (ToC, 123, zap. št. 147). Ameriški katalog ne omenja podrobnosti upodobitve.

²⁹ Ložar, GMDS, 1934, 40, pod. 4 (Lnm, inv. št. P 76).

³⁰ Hoernes, WPZ, 1915, 103, grob 84.

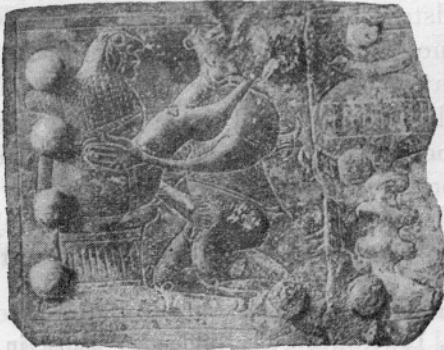
³¹ Ložar, GMDS, 1937, 74, Pod. 2, 3 (Lnm, inv. št. P 6947/11).



1



2



3

1 Magdalenska gora, 2 Vače, 3 Brezje

glednosti se poslužujem teh treh skupin kot izhodišče za tolmačenje motivike, vsebine in stilnih tendenc oblikovanja upodobitev.

Pri prvi skupini s horizontalno tekočo ponavljajočo se strukturo dekoracije smo rekli, da se primeri vežejo z nekaterimi oblikovno starejšimi pravokotnimi sponami. Zveza med njimi korenini v ostankih horizontalne simetrije, ki se izraža ali v splošni strukturi dekoracije (T. II, 2) ali pa v nedoslednem sestavu okvirnega ornamenta (T. II, 1). Motivika figuralnih upodobitev na sponah te skupine je dosledno živalska. Upodobljene so živali iz domačega sveta (zajci, golobi ali race) ali pa fantastični krilati stvori s konjskimi trupi, s kremplji na nogah ter s konjsko, človeško ali s ptičjimi glavami. Zelo težko si je razložiti vsebino teh upodobitev, kajti živali niso na nobeni sponi v kakem razumljivem smiselnem razmerju. Edini napotek za razlago vsebine bi utegnile biti vitice, moleče iz gobcev ali iz kljunov živali. Na to posebnost (vitice) je opozoril Molè,³² ki jo razlaga kot ostanek naturalističnih upodobitev živali, ki se hranijo z rastlinsko hrano. Tak motiv je zelo nazorno, skoraj naturalistično upodobljen na pokrovu situle iz Hallstatta,³³ precej stiliziran je na spodnjem živalskem frizu vaške situle³⁴ in na vaški situli iz mecklenburške zbirke,³⁵ na naših pasnih sponah pa že prehaja v ornamentiko. S tem rastlinsko zamišljenimi viticami je na sponi T. II, 1 v zvezi verjetno tudi rastlinski ornament, ki naj bi po vsej verjetnosti predstavljal drevesa ali grmovje med posameznimi živalmi, podobno kot na pol stilizirano drevje na pokrovu situle iz Hallstatta.³⁶ Prav takšne vitice, ki visijo iz kljunov in gobcev živali na sponi T. II, 2, so upodobljene ob nogah zajcev na isti sponi in gotovo ponazarjajo travne biljke. Kljub podrobnemu opazovanju upodobljenih prizorov nam ostanejo ti vsebinsko zelo nejasni. V frizih se ponavljajo figure brez globljega vsebinskega smisla. Upodobitve, naturalistične ali

³² Molè, Starinar, Beograd 1925, 91, 95.

³³ Hoernes, Urgeschichte der bildenden Kunst in Europa, 1925, sl. na strani 545.

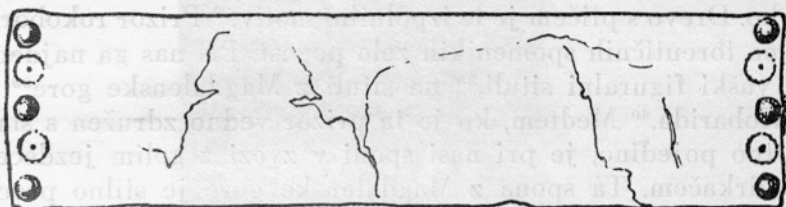
³⁴ Molè, Starinar, Beograd 1925, 81.

³⁵ ToC, barvna priloga zap. št. 142.

³⁶ Hoernes, l. c., slika na strani 545.

temu stilnemu izražanju nasprotne, so vedno ornamentalne, brez širše, smiselno pripovedniške vsebine.

Tendence stilnega oblikovanja so na teh sponah kaj različne. Tako je na sponi T. II, 1 plastika živalskih teles naznačena le s tistimi izboklinami, ki so nujne za tehniko izboklega dela, precej podobno kot so izdelane tudi figure na vaški figuralni situli. Oblika fantastičnih živalskih teles ima oporo le v risbi, ki je v tem primeru zelo ostra. V risbi so nekatere podrobnosti (členki konjskih nog, krila, konjska glava) stilizirane, ne manjka pa tudi raznih toreutičnih trikov



Risba 6. — Pravokotna spona iz Vrhpolja pri Stični

(n. pr. iztolčene pike ob robovih živalskih kril), ki ne dajejo upodobitvi plastični, ampak vse bolj ornamentalni videz.

Pri sponi T. II, 2 moremo opaziti neko novo smer oblikovanja. Upodobitev na tej sponi se od prejšnje ne razlikuje le po drobni in rutinirani izdelavi, ampak tudi z drugačno obravnavo izboklih živalskih teles ter z raznimi posebnostmi risbe. Vzemimo le telesa zajčkov, ki so v visokem reliefu tako izdelana, da je poudarjena oblika prsnega koša in narurne forme stegen. Posebno pri desnem zgornjem zajčku se je toreut približal tudi realnosti napetih kit nad členki nog. Prav tako so oblikovane s smislom za realno obliko glave zajčkov, saj je n. pr. pri levem zgornjem dobro označena razlika med debelejšo glavo in ožjim smrčkom. Zelo linearno so podana ušesa zajčkov in obe ptici (raci ali goloba?). Pri teh so peroti in repi kar ornamentalno stilizirani, podobno kot krila na sponi T. II, 1. Kljub temu pa pri sponi T. II, 2 prevladuje težnja po plastičnosti narurne forme.

Upodobitev druge skupine figuralno okrašenih pasnih spon s tekočo zaključeno kompozicijo imajo od prve skupine

bistveno različno motiviko. Poleg živali (konji, jelen, košuta, srne, zajci, pes, ptič, kozorog, lev) so upodobljeni tudi ljudje. Zaradi preprostega, lahko razumljivega razmerja med figurami, ni težko razložiti vsebino upodobitev. Na sponi T. VI, 1 z Magdalenske gore sta upodobljena dva gola rokoborca, ki se borita z ročkami podobnim orodjem, pred njima je na postavku čelada s perjanico, ki je namenjena zmagovalcu. Druga figura je gol jezdec na konju. Ta nateguje z levico vajeti, v desnici pa drži nekak bič, s katerim tolče konja. Za jezdecem je upodobljeno nekakšno drevo, na katerem čepi ptič s kačo v kljunu. Upodobitev predstavlja tekmo: rokoborbo in konjsko dirko. Drevo s ptičem je le izpolnilni motiv.³⁷ Prizor rokoborbe je na toreutičnih spomenikih zelo pogost. Pri nas ga najdemo na vaški figuralni situli,³⁸ na situli z Magdalenske gore³⁹ in iz Kobarida.⁴⁰ Medtem, ko je ta prizor vedno združen s slavnostno pojedino, je pri naši sponi v zvezi z golim jezdecem — dirkačem. Ta spona z Magdalenske gore je stilno precej zanimiva, čeprav kaže ne ravno preveč posrečeno delo po predlogah. Toreut je z zelo okrnjenimi sredstvi skušal podati nekaj realnih form človeškega telesa, kar mu pa ni uspelo tam, kjer so telesa postavljena v polprofil ali celo v delni en face. V primerjavi z drugimi deli figur je zelo skrbno izdelana konjska glava in kar ne moremo se otresti misli, da je posneta po levem konju spona iz Vač (T. III). Precejšnja sorodnost med tema dvema sponama je še v okvirni borduri in v frfotajočem koncu konjske grive. Pri tej sponi z Magdalenske gore opazimo, da toreut ni obvladal niti risbe, niti ploskve, določene za prizor, saj bi se sicer ne posluževal raznih trikov kot n. pr. podaljševanja konjskega trupa in dopolnilnega prizora s ptico. Druga spona, ki šteje v to skupino, je iz Zagorja (T. IV). Figuralna upodobitev predstavlja lovski prizor. Lovca na konju lovi pred njim bežečo košuto. Sulica, ki jo je zagnal, se je zapičila živali v vrat. Za jezdecem beži jelen, ki ga preganja pes. Ta se je pravkar v elegantnem skoku pognal

³⁷ Primerjaj Mole, Starinar, Beograd 1925, 106.

³⁸ Mole, l. c., 81.

³⁹ Müllner, TF, T. XX, 5.

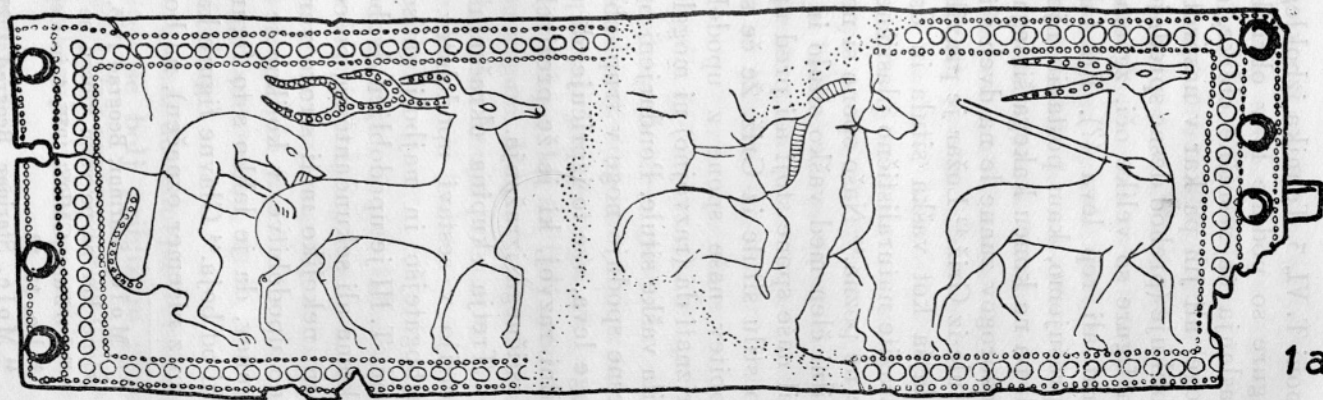
⁴⁰ Hoernes, Urgeschichte der bildenden Kunst in Europa, 1925, 548.



Pravokotna spona iz Vač

jelenu na hrbet in se zagrizel vanj. Ves prizor je vsebinsko zaključen, kompozicijsko dosleden, brez nepotrebnih izpolnjevalnih figur ali prizorov, ki so sicer pri toreutičnih spomenikih zelo pogosti. Pripovedna vsebina ima namen, da opiše potek lova (gonja divjačine s psom, met sulice) in da ne pripoveduje le o enem trenutku lova. Takega pripovedništva se je poslužil toreut tudi na sponi T. III. Stilne tendence oblikovanja figur so izrazito plastične. Izbokline niso le nujen tehnični postopek dela, ampak so izraz prizadevanja ponazoriti naravno obliko. Prav posebno dobro so te tendence izražene na glavi in na stegnih jelena ter na stegnih psa. Toda tudi na tej upodobitvi imamo nekaj toreutične »navlake«, ki je v nasprotju s temi naturalistično plastičnimi tendencami. Punktirani uhlji košute, punktirano rogovje jelena in punktiran rep psa so tisti nepotrebni okraski, ki ponavadi spremljajo iztolčene upodobitve.

Pri naslednjih dveh okrašenih sponah z Magdalenske gore (T. VI, 3 in T. VI, 2), ki smo ju uvrstili v ta razdelek, se je nekoliko težje odločiti za pomen upodobljene motivike. Na prvi sponi T. VI, 3 sta razen dveh večjih srnam podobnih živali upodobljeni še dve manjši, od katerih utegne biti skrajna desna zajček, skrajna leva pa morda mlada srna. Ker je bila spona večkrat prelomljena in zopet zakrpana, je velika verjetnost, da je bila proti levi še kaka figura (morda jih je bilo tudi več), ki je bila v zvezi s to bežečo divjadjo, kakor bi lahko označili motiv na tej sponi. Posebna značilnost upodobitve je razmerje majhnih živali do velikih. Videz je, da so manjše živali upodobljene le zaradi praznine, kljub temu pa so neprisiljeno razvrščene tako, da imamo kar neko iluzijo o prostoru, koder beže. Oblikovanje teles je na tej sponi okorno, risba je nespretna in nedosledna, proporcije pa so zelo izmaščene. V nasprotju z linearnostjo tega oblikovanja, ki niti najmanj ne teži za vernostjo naravnih form, je glava desne večje živali. Stroge profile, ki smo jih lahko opazovali pri drugih upodobitvah, je nadomestil dosledni en face. Obrat glave, zaradi katerega gleda žival v gledalca, je tako podan, da sta opodobljeni obe očesi in oba uhlja, pa ne tako kot n. pr. pri živalih na sponah T. II, 2 ali T. IV, ko sta uhlja drug pod drugim, ampak sta postavljena povsem pravilno drug poleg drugega. Primer popolne linearnosti je upodobitev na



Pravokotna spona iz Zagorja

sponi T. VI, 3. Tehnika izboklega dela je pri tej sponi izostala, figure so podane le v obrisih. Risba se v podrobnostih ne naslanja na resnične oblike, ampak jih poenostavlja (n. pr. noge) ali jih pa kar v nasprotju z resničnostjo ornamentalno oblikuje (prehod desne sprednje noge v trup). Posebno značilne za figure so velike oči, zgeometrizirano telo race, kozorogov vrat ali rep leva (?). Pri tako obravnavani upodobitvi se vprašujemo, kam postaviti njen stil. Možen je le na začetku ali pa na koncu kakega širšega razvoja. Pri nas so upodobitve kozorogov znane le na dveh situlah: na vaški⁴¹ in na pokrovu situle iz Griž.⁴² Ložar je pravilno ugotovil, da je situla iz Griž mlajša kot vaška situla in da imajo kozorogi griške situle izrazite naturalistično plastične tendence, katerih vaška situla še ne pozna.⁴³ Našo spono si ne moremo zamišljati kot vmesni stilni člen med vaško situlo in situlo iz Griž, možno je le, da stil naše spone stoji ali pred upodobitvami vaške situle ali pa po stilu situle iz Griž. Že če samo površno primerjamo upodobitev naše spone z upodobitvami vaške situle, moramo priznati da (razvojno) ni mogel biti stil naše spone predhodnik stila vaške situle. Poudarjeni prsni koš, trikotna glava, prehod desne spodnje noge v trup, oblika kozorogovih kopit, zadnje noge leva, vse to izpričuje, da stoji za našo upodobitvijo dolg stilni razvoj, ki je že preživel visoko stopnjo naturalistično plastičnega izražanja.

Tretja skupina okrašenih pasnih spon z vertikalno simetrijo v sestavi upodobitev ima od vseh naših primerov najbogatejšo in najbolj smiselno zaključeno motiviko. Na sponi T. III je upodobljen dvoboj jezdecev z njunima sobojevnikoma ali sekundantoma, peščema. Figura človeka na skrajni desni nekoliko moti strogo vertikalno simetrijo, pa tudi vsebino upodobitve, v kolikor se ne strinjamo z eno Moletovih domnev, da je lahko s to figuro prikazano, kako nebojevnik beži od boja.⁴⁴ Glavne figure kažejo na enoten prostor (čeprav ta ni z ničemer označen), na bojišče, kjer se dvoboj odigrava.

⁴¹ Mole, *Starinar*, Beograd 1925, 81. — Avtor jih označuje kot srnjake ali jelene, kar pa po vsem videzu ne drži.

⁴² Ložar, *GMDS*, 1937, 1 in sledeče, T. I.

⁴³ *I. c.*, 11, 12.

⁴⁴ Mole, *Starinar*, Beograd 1925, 106.

Prizor ni trenutni izraz iz boja, ampak na široko pripoveduje o boju. Toreut je hotel opisati skoraj ves potek boja: kako je desni jezdec najprej zalučal sulico, ki se je zadržala nasprotnikovemu konju v prsi, potem zagnal drugo sulico proti glavi nasprotnika, medtem je tudi ta vrgel sulico, ki leti sedaj proti glavi desnega konjenika. Desnemu konjeniku so sulice pošle, zato se je poslužil bojne sekire svojega oprode, katero sedaj vihti proti nasprotniku, temu pa je ostala še ena sulica, ki jo v širokem zamahu meče v konjenika. Oproda levega jezdecu vihti bojno sekiro in najbrže hoče pomagati svojemu tovarišu. Koliko časa je moralo preteči od prvega meta sulice do trenutka, ko je desni konjenik zavihtel bojno sekiro! In vendar je to povedano v eni upodobitvi na istem prostoru. To potezo je ugotovil Kastelic⁴⁵ in jo po Wickhoffu označil kot kompletirajoči stil. Toreut, ki je izdelal to spono, je v potek upodobljenega dvoboja želel vtisniti pečat resničnosti in dramatičnosti dogodka, kar mu pa ni povsem uspelo. Dinamika razgibanih teles obeh konjenikov in levega oprode, vihrajoči lasje levega konjenika in frfotajoča griva desnega konja sta v ostrem nasprotju s togim korakom desnega pešca in obeh konjev. Podobno nasprotje je med individualno oblikovanimi obrazi, kjer bi skoraj lahko spoznali portret tega ali onega bojvnika, in med stopali bojvnikov, ki so bolj podobni konjskim kopitom kot človeškim nogam. Ali pa če primerjamo presenetljivo naturalistično risbo obeh konjskih glav in temu načinu upodabljanja nasprotne, kar v oči bodeče ornamentizirane členke konjskih nog in kolen peščev. Prizadevanje toreuta za realno, naturalistično upodobitvijo je bilo veliko, toda teh hotenj ni mogel uresničiti, bolje rečeno ni znal. Človek, ki motri to upodobitev in gleda razgibanost posameznih figur, kar otrpne pred togostjo drugih, ki jim ne manjka nič drugega kot mera intenzivnejšega opazovanja, da bi zaživele v resničnosti in dinamičnosti dvoboja.

Naslednja spona T. V, ki se zaradi doslednejše vertikalne simetrije v strukturi upodobitve še bolj približuje popolnejšemu namenu dekoracije pravokotne ornamentalne ploskve, kot upodobitev dvoboja, nam prikazuje ljubek genrski motiv

⁴⁵ Kastelic, *Likovni svet*, Ljubljana 1951, 187.

iz domačega živalskega življenja. Levi prizor kaže dva besneča psa, ki lajata drug na drugega. Skrajna ekstaza njune besnosti je ponazorjena s široko razprtimi gobci, s prežečo držo in z repi, ki jih imata psa spodvita med nogami. Desni prizor pa kaže kako prav tak razbesnjen pes laja na mačko, ki vsa nasršena in z navzgor zavihanim repom odgovarja na njegov lajež. Na skrajni desni je upodobljen labod, na levi pa gos. Ti skrajni živali sta najbrže izpolnilni motiv. Ta prizor je izdelan z mnogo primitivnejšimi sredstvi kot dvoboj na prejšnji sponi. Telesa živali so sicer oblikovana z mero hotenja po resničnosti naravnih form, toda strogi profili psov, laboda ter race kažejo na linearnost. Izjema je mačka, katere glava je podana en face in je paralela glavi srne na sponi T. VI, 3.

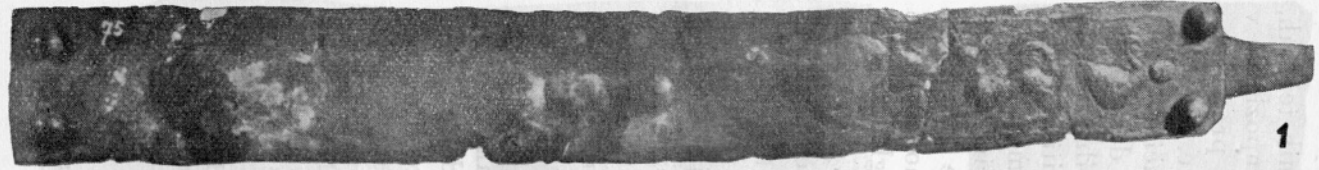
Spona, ki smo jo še prišteli k tej skupini, je ohranjena le v fragmentu. Erotični prizor, kateremu je simetrično stal nasproti še eden, prav tak, je le del celotnega, prav gotovo vertikalno simetričnega motiva.⁴⁶ Ta je imel verjetno sakralno vsebino, kar nam razodeva košček pločevine iste spone s kultno posodo, kakršno poznamo iz motiva daritve na vaški situli.⁴⁷ Drastično naturalistična vsebina je dobro izvedena le v risbi, medtem ko se plastičnost teles omejuje več ali manj le na toreutični tehniki potrebne izbokline. Pri upodobitvi nas preseneča iluzija prostora (globine), ki je naznačena z levico moža, desno žensko nogo, phalusom in še z levo žensko nogo, torej kar s štirimi, v prostoru različno usmerjenimi deli teles.

*

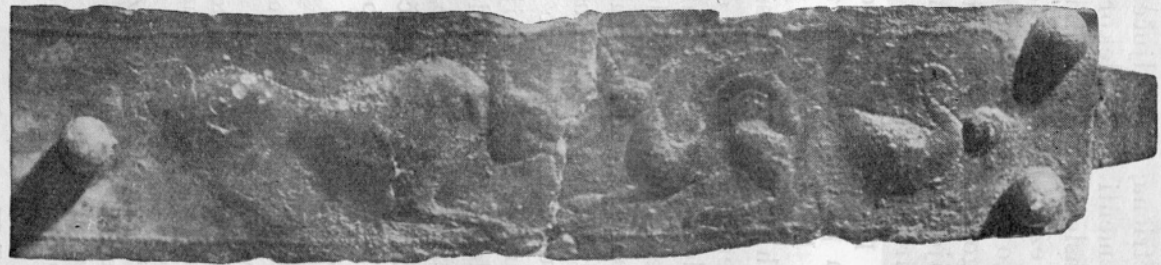
Vprašanje o stilnem zaporedju s posebnim ozirom na vlogo ornamentalne ploskve pri nastanku in razvoju ornamentalnih in figuralnih upodobitev temelji tako v tipološkem razvoju spon, kakor v dekorativnih težnjah, kako in s čim okrasiti predmet. Naši predmeti so služili za spenjanje pasu, njihova oblika je bila v začetku izraz popolnejše uporabnosti predmeta, pozneje pa je prevzela tudi glavno okrasno funkcijo pasu, prav gotovo pa tudi krasilno funkcijo tega, kar je pas

⁴⁶ Primerjaj Szombathy, MAGW, 1894, 130.

⁴⁷ Mole, Starinar, Beograd 1925, 80.



1



1a



1b

Pravokotna spona iz Vač

spenjal. Vprašanje stila temelji tudi v dekorativnih težnjah, stila naših spon. Kakor smo videli, je bila kompozicija v začetku horizontalno simetrična, nezaključena, prav tako linearna kot so linearni elementi njene dekoracije. Med tem horizontalno tekočim in naslednjim okvirnim načinom krašenja ni večjega preloma. Težnja po zaključenosti dekoracije, ki naj poudari krasilno vlogo sponse, pa gotovo ni bila trenutna zamisel, ampak rezultat dolgotrajnih hotenj ustvariti omejeno, vsebinsko enotno dekoracijo predmeta. Z novim, funkciji predmeta ustrežnejšim okvirnim, zaključenim načinom dekoracije so v zvezi iztolčeni prizori. Ker pa so te toreutične upodobitve tehnično, včasih pa tudi motivno tesno povezane z upodobitvami na situlah, bi bilo potrebno pregledati razmerje med dekoracijo naših pasnih spon in situl.

Kar se tiče tehnike tolčenja, moramo reči, da je na situlah in na sponah ista.⁴⁸ Tudi glede na motive imamo primere, ki jih lahko vzporejamo ali celo enačimo z upodobitvami na situlah.⁴⁹ Zveza med okrašenimi sponami in okrašenimi situlami ki so iskale zadovoljive in tedanjim pojmom ustrezne rešitve, kako okrasiti iz praktično uporabnih tendenc vzniklo pravokotno obliko predmeta. Tu smo pred kompozicijskimi elementi je očitna. Toda ta zveza je le tehničnega in deloma motivnega značaja, ne temelji pa v strukturi dekoracije, za kar se zavzema Ložar, ko meni, da je ploskev izhodišče tako sponam kot situlam.⁵⁰ Ornamentalna ploskev kovinske posode je lupina nekega volumna in zasleduje conalno-tekočo razdelitev po-

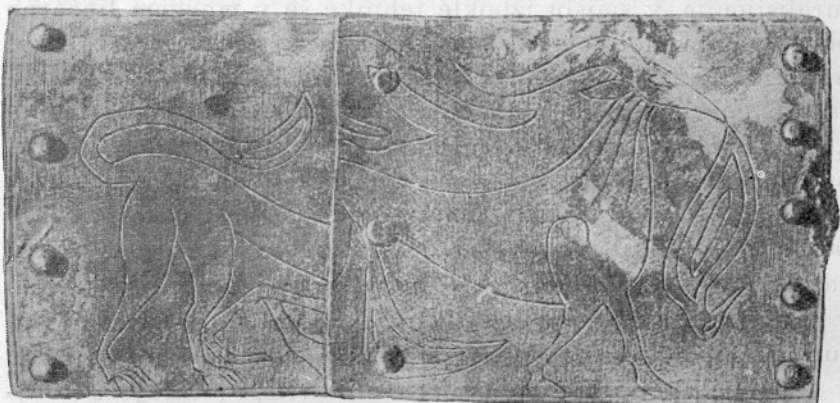
⁴⁸ Toreutična tehnika še ni dosti raziskana. Njene osnovne značilnosti so v načinu tolčenja izboklin in v načinu izvedbe risbe — obrisov upodobitev. V študiji o Vačah sem obsežneje spregovoril o tem vprašanju. Ob naših toreutičnih upodobitvah sem razen žigosanih figur ločil tri tehnike obrisovanja. Risbe, pri katerih so obrisi sestavljeni ali iz niza utolčenih pik ali krajših črtic, ali pa so iz vtolčene, nepretrgane črte. Zaradi slabih fotografskih posnetkov tistih naših predmetov, ki so v tujini, nisem mogel v tej študiji posvetiti posebne pozornosti temu vprašanju. Iz predmetov, ki so mi bili dosegljivi, sem mogel ugotoviti, da so tehnični postopki zelo podobni, oziroma isti.

⁴⁹ N. pr. rokoborba na sponi T. VI, 1, zajčki in gosi na sponi T. II, 2, kozorog in lev na sponi T. VI, 2 in grifi na sponi T. II, 1.

⁵⁰ Ložar, GMDS, 1954, 40.



1



2



3

1—3 pravokotne spone z Magdalenske gore

vršine (n. pr. situle in ciste),⁵¹ pri pasnih sponah pa smo prišli do povsem drugačnih ugotovitev. Zato smemo reči, da je dekoracija spon po strukturi upodobitev neodvisna od situl.

Stil upodobitev na naših sponah ni enoten, v oblikovanju motivov se zrcalijo različne tendence, ki nam razlagajo umetnostno hotenje časa. Horizontalno ponavljajoči se linearni stil s svojimi geometričnimi elementi dekoracije ima smiselno zvezo s horizontalno tekočo motiviko shematiziranih račk in simbolov sonca. Če pa strnemo figuralne upodobitve naših spon glede na tendence oblikovanja v razvojnem zaporedju, lahko rečemo, da je težil razvoj od omenjenih, simbolično shematiziranih, idealistično pojmovanih linearnih upodobitev k naturalističnim, v smislu izbokle tehnike še v mnogem linearno obdelovanim motivom. V to stilno izražanje se vriva za naše predzgodovinske predstave nerazumljiv element orientalizirajoče smeri. Čeprav je prav ta prinesel k nam tehniko izboklega dela, nima na stil naših upodobitev (pasne sponse) obsežnejših vplivov. Le na nekaterih sponah so ohranjeni elementi te orientalizirajoče smeri, toda v spremenjeni ornamentalno pojmovani obliki (n. pr. vitice, lev in iz gobca kozoroga viseča raca). Naturalistična snov, ki v nekaterih primerih posega celo v intimne genre, je pritegnila izdelovalca k opazovanju narurnih form, posledica tega pa je bila težnja po plastičnosti, v nekaterih detajlih opazimo celo slikovitost (vihrajoča konjska griva, vihrajoči lasje bojevnika in skok psa na jelena). Pod katerimi pogoji in zaradi katerih tendenc slede temu stilnemu izražanju zopet k linearnosti težeče upodobitve (delno T. V, T. VI, 2, 3), za zdaj ni znano. Morda je to znak kulturnega razkroja, morda pa je posledica novih uveljavljajočih se tendenc kakega tujega elementa s povsem drugače usmerjeno duhovno kulturo. Pri zadnji možnosti prihaja v poštev keltski in skitski element.⁵²

⁵¹ Horizontalno tekoči motivi na frizih situl vsebujejo na mnogih mestih tudi vertikalno simetrijo, toda ta se nnaša le na posamezne skupine v okviru horizontalno tekoče dekoracije.

⁵² Skitski element v naši železni dobi tako rekoč še ni »odkrit«, kljub temu, da imamo zanj mnogo dokaznega gradiva (trorobne puščice, značilne sekire, okraske in celo značilno živilsko dekoracijo).

Za pravokotne pasne spone nimamo zadovoljivih podatkov, ki bi omogočili podrobno časovno opredelitev posameznih tipnih in stilnih variant. Pričetek uporabljanja, oziroma izdelovanja teh predmetov, bi lahko pri nas glede na železne, pa tudi bronaste primere (starejše variante) iz Vač postavili še v starejšo stopnjo vaškega grobišča. Kako dolgo, oziroma do kdaj je bila pri nas v rabi oblika pravokotne spona, doslej še ni ugotovljeno. Take spona smo našli n. pr. v mlajših grobovih z Magdalenske gore⁵³ in z Brezij pri Mirni peči, podrobno proučevanje gradiva iz Šmarjete, okolice Stične in z Magdalenske gore pa bo verjetno dalo zadovoljiv odgovor. Gotovo pa je značilno, da na enem izmed najmlajših delov vaškega grobišča (na Apnu), ki ga je leta 1934/35 izkopaval Schmid,⁵⁵ ne najdemo več spon tega tipa.⁵⁷ V tem časovno obsežnem obdobju (nekako med 7. stoletjem in verjetno med sredo 3. stoletja) doživljajo pravokotne pasne spona omenjeni tipološki razvoj in prehajajo od tega k onemu načinu in stilu dekoracije. Za proučevanje splošne kulturne tvornosti bi bilo zelo važno časovno razmejiti starejši način dekoracije od mlajšega. Pri poskusu take razmejitve ne mislim na kak strog datum, kajti treba je upoštevati, da prehod od enega k drugemu načinu dekoracije ni bil nenaden. Pri tem bi nam bil v veliko in najbrž edino pomoč inventar groba št. 13 z Magdalenske gore.⁵⁷ V tem grobu so našli dve pravokotni

⁵³ Hoernes, WPZ, 1915, 102, grob 42. V tem grobu, ki ga Hoernes pripisuje latenskemu obdobju, so izkopali naslednje predmete: tuljasto železno sekiro z ušescem, dve železni sulični osti, bronasto (pravokotno) pasno spono z železnim kavljem, dva bronasta obročka (verjetno pripadata pasu) in zgodnjelatsko samostrelno fibulo z dvema gumboma.

⁵⁴ Hoernes, WPZ, 1915, 107. V nekem moškem grobu so našli železno tuljasto sekiro, dve železni sulični osti, železen nož, šest trorobnih puščic, bronasto pravokotno pasno spono z obeskom in dve samostrelni certoški fibuli.

⁵⁵ Gradivo je v ljubljanskem Narodnem muzeju in še ni objavljeno.

⁵⁶ Grobovi pripadajo končni stopnji vaškega grobišča in jih karakterizirajo predvsem obročaste pasne spona in zapestnice s spetimi, presega-jočimi konci (primerjaj tudi opombo 6).

⁵⁷ Hoernes, WPZ, 1915, 101. V tem moškem skeletnem grobu so ležali naslednji predmeti: bronasta dvogrebenasta čelada, bronast kotljiček z dvema ročajema, ki sta se pripenjala na dva dvojnokrižna oboja, dva bronasta pokrova s svinčenim jedrom v gumbih in z obrobnimi obeski,

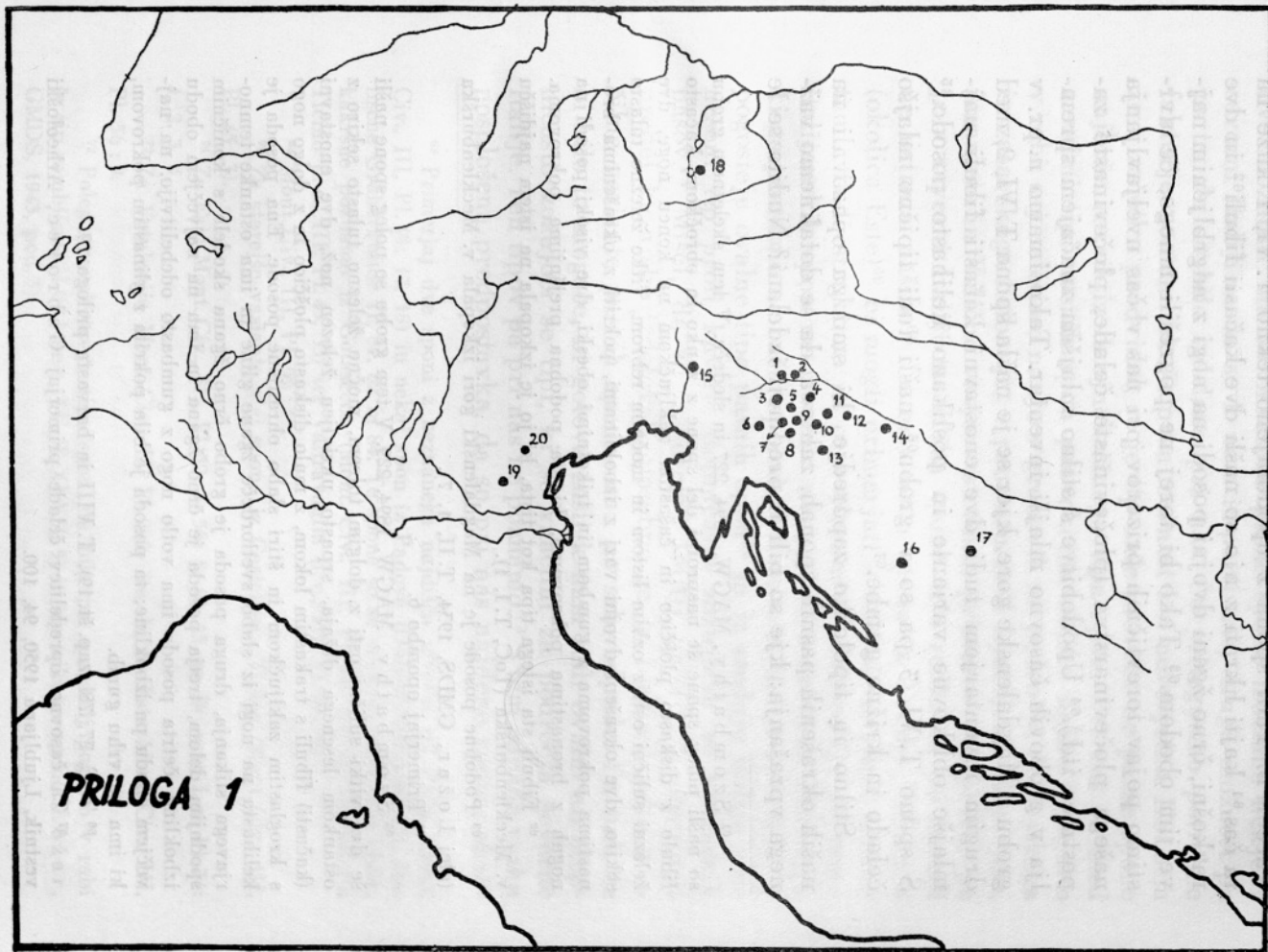
sponi, spono T. II, 1 in neko drugo spono z geometričnim ornamentom tipa risba 2. Za časovno opredelitev tega groba je važna predvsem čelada iz bronaste pločevine z dvema grebenoma, kakršno poznamo iz Vač,⁵⁸ in polkroglast bronast kotliček z dvojnokrižnima obojema za ročaj. Tip dvogrebenaste čelade smemo uvrstiti glede na vaško grobišče na začetek stopnje Vače II b,⁵⁹ bronasti kotliček pa utegne biti vsaj tipološko še nekoliko starejši. Pri inventarju tega groba je značilno, da so se našli tudi tipno starejši predmeti, n. pr. omenjeni bronasti kotliček in pravokotna spona z geometričnim ornamentom. Razmerje med obema, v tem grobu najdenima sponama, osvetljuje problem časovnega pojava naših figuralno okrašenih spon, posebno zato, ker smemo spono T. II, 1 zaradi nedoslednosti okvirnega ornamenta, posebno pa še zaradi izrazite orientalizirajoče smeri uvrstiti na začetek naše torevtike sploh. S tem nam je dana tudi širša časovna opora za osnovne časovne predpostavke: kdaj se začne uveljavljati pri nas torevtika. Če k temu časovnemu ugibanju pritegnemo še vaško figuralno situlo in njen grobni inventar, nam ta potrди prejšnjo domevo. Vaška situla pripada zaradi linearnih tendenc oblikovanja upodobitev stilno starejši stopnji,⁶⁰ kar potrjujejo tudi motivi orientalizirajočega stila (lev, ki žre človeško nogo, kozorogi s shematiziranimi — ne ornamentalno upodobljenimi! — bilkami oziroma vejicami v gobcih). Ta stilna stopnja je vsekakor v neki časovni odmaknjenosti od prvih torevtičnih prizorov Alpskega območja. Skupno s situlo so našli tudi votlo pločevinasto, nasvitkano zapestnico, ki je značilna za stopnjo

bronasta skodela za zajemanje, fragmenti lesenih veder s pločevinasto oblogo, bronasto pravokotna pasna spona z železno podlogo in figuralnimi upodobitvami (glej T. II, 1), bronasta pravokotna pasna spona z geometričnim ornamentom, obročki in ploščice kot obeski na pasu, 107 torobnih puščic, železna tulasta sekira, dve železni sulični osti, brusni kamen, bogato profilirana bronasta igla posebne oblike; konjsko okostje z ostanki opreme: železna uzda z ukrivljenima stranskima členoma, bronasta falera in drugi okraski, med njimi 29 cinastih obeskov deloma v obliki goveje glave.

⁵⁸ Ložar, Vodnik, sl. 14 a.

⁵⁹ Za to stopnjo so značilne certološke fibule, mlajše oblike kačastih in čolničastih fibul, votle zapestnice in rdeče žgane kelihaste posode (primerjaj opombo 6).

⁶⁰ Primerjaj tudi Ložar, GMDS, 1937, 11, opomba 25. str. 12.



Priloga 1. — Razširjenost pravokotnih pasnih spon, ki so značilne za kranjska najdišča

Vače II b. Tudi spona z upodobljeno tekno T. VI, 1 kaže na ta čas,⁶¹ kajti hkrati z njo so našli dve kačasti fibuli⁶² in dve razkošni, črno žgani dvojni posodi na nogi z nagrbljenim največjim obodom.⁶³ Tako bi torej ne pogrešili mnogo, če uvrstimo pojav torevtičnih prizorov pri nas v čas uveljavljanja našega pločevinarstva (pločevinaste čelade, pločevinaste za-pestnice itd.).⁶⁴ Upodobitve s stilno mlajšim značajem spremlja v grobovih časovno mlajši inventar. Tako imamo n. pr. v grobu z Magdalenske gore, kjer se je našla spona T. VI, 2, med drugim inventarjem tudi dve enostavni kačasti fibuli najmlajše oblikovne variante in poslikano kelihasto posodo.⁶⁵ S spono T. VI, 3 pa so v grobu⁶⁶ našli tudi tipično mlajšo čelado in križne gumbе.⁶⁷

Stilno in tipološko zaporedje, ki smo ga opazovali na naših okrašenih pasnih sponah, zahteva, da se dotaknemo važnega vprašanja: kje so bili ti predmeti izdelani? Nudita se le

⁶¹ Szombathy, MAGW, 1894, 227 in sledeče. V tem skeletnem grobu so našli poleg spone še nasprotni del spone z zanko in obročkom, kačasto fibulo z diskasto ploščico in čašastim zaključkom na koncu noge, dve železni sulični osti z ozkim listom in močnim rebrom, vitko železno tulasto sekuro, dve okrašeni dvojni vazi z izboklinami, pokriti z okrašenima bronastima pokrovoma z gumbom in trikotnimi obeski, dve visoki posodi na nogah z bronastima pokrovoma, ki sta podobna prejšnjima pokrovoma.

⁶² Fibuli sta istega tipa kot tista, ki jo je izkopala na istem najdišču v. Mecklenburška (ToC, T. I, 1).

⁶³ Podobne posode je na Magdalenski gori izkopala v. Mecklenburška (glej Ložar, GMDS, 1954, T. II, 1, 7).

⁶⁴ Primerjaj opombo 6.

⁶⁵ Szombathy, MAGW, 1894, 229. V tem grobu so poleg spone našli še dve vitki sulični osti z dolgim tulcem, močno železno tulasto sekuro z ostankom lesenega držaja, srpasto ukrivljen železen nož, dve enostavni (kačasti) fibuli s trakastim lokom, z malo diskasto ploščico in z dolgo nogo s kroglastim zaključkom in štiri slabo ohranjene posode. Ena posoda je kelihasta na nogi iz slabo svetlordeče žgane glinе in ima ostanke temnorjavega slikanja, druga posoda je grobo črno žgana skodela s koničnim spodnjim delom, tretja posoda je črno žgana in ima na največjem obodu izbokline, četrta posoda ima votlo nogo z gumbasto odebelitvijo, na največjem obodu pa izbokline; ta posoda je bila pokrita z glinastim pokrovom, ki ima na vrhu gumb.

⁶⁶ ToC, 77, 78 (zap. št. 19), T. VIII in barvasta priloga 19.

⁶⁷ Za časovno opredelitev čelade primerjaj Gabrovce, Arheološki vestnik, Ljubljana 1950, 94, 100.

dve možnosti: da so okrašene pasne sponे izdelane nekje v severni Italiji in da so k nam importirane, druga možnost pa je ta, da so bile izdelane pri nas. Če pritegnemo potrebne faktorje, se nam izkaže prva možnost kot neverjetna. Kot sem že v začetku predvidel, se je tip naše pravokotne pasne sponе najbrže razvil iz dvojnokrižnega tipa spon. Pri nas je med različnimi tipi pasnih spon pravokotna oblika najbolj pogosto v rabi, saj naletimo nanjo v grobovih na področju dolenskega in zasavskega hribovja, v prostoru med Ljubljano, Zagorjem, Šmarjeto in Valično vasjo v stotinah primerov. Nasprotno pa je v severni Italiji ta oblika sponе zelo redka in po navadi ne ustreza našim.⁶⁸ Le eno samo spono iz Tomba Polugana (okolica Este)⁶⁹ bi mogli primerjati z našimi mlajšimi varian-tami. Tudi strukture in celo elementov dekoracije severno-italijanskih spon ne moremo vzporejati z načinom krašenja, ki ga poznamo na naših sponah.⁷⁰ V severni Italiji uporabljajo pogosteje ovalne tipe pasnih spon⁷¹ in iz srednje Italije preneseni tip proti kavljju stopničasto zožujočih se kovinskih pasov.⁷² Misel, da so v severni Italiji nalašč za omenjeni predel kranjske izdelovali, posebno za ta teritorij tako značilne variante pasnih spon, sama po sebi odpade. Pa tudi če bi bilo to mogoče, bi gotovo zašli k nam tudi ovalni ali stopničasto zožujoči se tipi, ki so značilni za področja severne Italije. Teh tipov pa pri nas ne poznamo.⁷³ S tem odpade vsaka posplošena predpostavka, da so pri nas najdene sponе, okra-

⁶⁸ Primerjaj dve sponi z neznanega najdišča severno od Pada (Mont. Civ., III, Pl. 49: 17, 18) in nekaj spon iz Padove (Duhn-Messerschmidt, *Italische Gräberkunde* II, 81, 82 in 84. Te sponе so se verjetno razvile iz oblik, kakršne poznamo iz Golasecca (Mont. Civ., III, Pl. 44: 15) in Castelletta Ticino (l. c., III, Pl. 45, 35) ter Valtravaglia (l. c., III, Pl. 46, 5).

⁶⁹ Mont. Civ., III, Pl. 56 : 13.

⁷⁰ Za starejše variante glej spono iz Castelletta Ticino (Mont. Civ., III, Pl. 45 : 3).

⁷¹ Za Este Mont. Civ., III, Pl. 52: 1, 56: 8, 10, 13, za Bologno l. c., Pl. 74: 1, 2, 3, 4.

⁷² Za Vetulonijo Mont. Civ., II, Pl. 202: 6 a, b, za Este Mont. Civ., III, Pl. 56 : 9.

⁷³ Poleg pravokotnega tipa spon sta bila pri nas bolj pogosto v rabi še tip rombične (Müller, *TF*, T. XXVII, 5) in tip trikotne sponе (Ložar, *GMDS*, 1943, pod. 3).

šene s toreutičnimi prizori, nastale v severnoitalijanskih delavnicah. Tudi upodobitve in stil se na splošno oddaljujejo ne le od dekoracije severnoitalijanskih spon, ampak tudi od drugih tamkajšnjih iztolčenih upodobitev. Venetske, posebno pa še estenska toreutična »delavnica«, kažejo namreč mnogo več elementov orientalizirajoče smeri kot naši izdelki (spone in situle), njihovo stilno oblikovanje pa izraža tudi prefinjene ornamentalne težnje.⁷⁴ Le za eno naših spon (T. II, 2) lahko v teh estenskih upodobitvah najdemo neposredno paralelo. Dasi je v tem primeru možno misliti na import, je vendarle vprašanje izvora te upodobitve precej problematično.⁷⁵

Zaradi naštetih dejstev bi lahko po današnjem poznavanju materiala upravičeno predvideli, da so naše okrašene pasne spone izdelane pri nas.⁷⁶ S tem pa seveda ni rečeno, da so vsi upodobljeni motivi rezultat likovnih prizadevanj naših izdelovalcev. Fantastični stvori na sponi T. II, 1, vitice v gobcih in kljunih živali na sponi T. II, 2 ali lev in iz gobca viseča raca na sponi T. VI, 2, so očitvidno tisti tuji elementi, ki jih moramo vključiti v vrsto za toreutične upodobitve splošnih, mnogokrat

⁷⁴ Primerjaj situlo D iz Este (Ghirardini, *La Situla Italica primitiva*, III, sl. 16) in fragmente situl z istega najdišča (l. c., Tav. II).

⁷⁵ V svoji disertaciji sem dopustil možnost, da je ta spona iz Vač lahko izrez friza neke pokvarjene situle.

⁷⁶ Po literaturi, ki mi je bila na razpolago, sem sestavil razširjenost za naša najdišča značilnih pravokotnih pasnih spon (glej prilogo 1):

- | | |
|--------------------------|--|
| 1. Vače | 15. Podzemelj |
| 2. Zagorje | 14. Malence |
| 3. Magdalenska gora | 15. Sv. Lucija (glej opombi 12 in 15) |
| 4. Maljek | 16. Jezerine (WMBH, III, 1895, 96, 100, sl. 183, 196) |
| 5. Št. Vid pri Stični | 17. Sanski most (WMBH, VI, 1899, 67, 83, sl. 15, 79, 80) |
| 6. Tržišče pri Cerknici | 18. Hallstatt (Hoernes, Hallstatt, grobovi) |
| 7. Dobrava pri Dobrničah | 19. Tomba Polugana (Este) — glej opombo 69 |
| 8. Vinkov vrh pri dvoru | 20. Padova (glej opombo 68) |
| 9. Brezje pri Mirni peči | |
| 10. Rovišče | |
| 11. Mokronog | |
| 12. Šmarjeta | |

Za področje Slovenije sem sestavil navedena najdišča po inventarni knjigi ljubljanskega Narodnega muzeja in na podlagi pregleda depojev, upošteval pa sem le najdišča, kjer so pravokotne spone večkrat zastopane.

kar šablonsko posnetih toreutičnih motivov. Sem moramo uvrstiti tudi motiv rokoborbe in izpolnilni motiv shematiziranega drevesa s ptico.

Ker večji del pregledanih predmetov kaže na domače izdelke, se samo od sebe sproži vprašanje, kje in kdo jih je izdelal. Vprašanje se nam zdi kar malo preveč drzno, toda če ga prenesemo tudi na vrsto drugih predmetov, ki so prav tako izdelani iz bronaste pločevine, kot n. pr. votle zapestnice, uhani, nanožnice, razni obeski, čelade, ciste, situle in druge kovinske posode, je popolnoma upravičeno. Spričo tako pogostih izdelkov iz bronaste pločevine, kot jih dobimo na kranjskih najdiščih razvite železne dobe, je nujno ugotoviti tiste glavne delavnice, ki so imele v domači proizvodnji vodilno vlogo. Ako bi vzeli vaško najdišče in najdbe iz njegovega geografsko strjenega okoliša kot celoto, bi mogli po vsej verjetnosti označiti Vače kot center zahodnega Zasavja s posebnimi značilnostmi. Med te značilnosti lahko štejemo tudi pravokotne pasne spone.⁷⁷ Podobne lokalne centre lahko v razviti železni dobi pričakujemo tudi na Magdalenski gori, v Šmarjeti in v okolici Stične (Vir pri Stični). Nas bi na tem mestu zanimali obrtni centri zaradi pasnih spon. Kakor smo videli, so okrašene pasne spone najbolj pogoste na Vačah (v območje Vač štejemo tudi Zagorje) in na Magdalenski gori, zato imamo lahko za zdaj ti dve najdišči za vodilni v teh okrašenih izdelkih. Pripomniti pa je potrebno, da so neokrašene pravokotne pasne spone silno pogoste v Šmarjeti, na Vinkovem vrhu pri Dvoru, v Mokronogu, najdemo pa jih tudi na Dobravi pri Dobrničah, v Podzemlju, v Rovišču, Tržišču pri Cerknici, Valični vasi itd. (glej prilogo 1 in opombo 76).

Zelo zanimivo je razmerje med okrašenimi sponami domnevne vaške in magdalenske delavnice. Na Vačah in v njihovem območju (Zagorje) so našli veliko več spon s stilno starejšo dekoracijo kot na Magdalenski gori, kar se popolnoma ujema s kronološkimi predpostavkami o začetku obeh

⁷⁷ Na Vačah je zastopan le majhen odstotek drugih tipov pasnih spon, med temi so nekoliko pogostejše rombične in obročaste, trikotna spona je zastopana le z enim primerom.

najdišč.⁷⁸ Druga značilnost je ta, da imamo na magdalenskih sponah mnogo več elementov orientalizirajoče smeri kot na vaških. Tretji pomemben razložek je v tem, da so proporcije upodobljenih živali in ljudi na Vačah pravilnejše kot na Magdalenski gori, kjer je posebno značilno poudarjanje dolžin.⁷⁹ Za presojanje razmerij in značilnosti obeh delavnic bi bilo zelo pomembno dejstvo, da sta obe sponi z vertikalno simetrijo najdeni na Vačah, da je na Vačah okvirni stil na splošno bolj dosleden in da se pravi genrski motivi pojavljajo le tu.

Iz teh razmerij in značilnosti bi lahko presojali značaj domnevnih toreutičnih delavnic na Magdalenski gori in na Vačah. Ker bi pa bila sodba oziroma razlaga teh značilnosti, ne da bi pritegnili k problemu še figuralnih situl in cist, preuranjena, se moramo zaenkrat zadovoljiti le z ugotovitvijo, da med vaškimi in magdalenskimi sponami obstojajo v strukturi upodobitev, v motivih in v njihovih tendencah oblikovanja (stil v ožjem smislu) razložki in variante. Ne glede na prejšnje, smo s to ugotovitvijo prišli navzkriž z Moletovimi mnenji.⁸⁰ Molè je ob vaški situli (upoštevaje tudi okrašene pasne spona Kranjske) dejal, da venetska toreutika (s tem misli tudi našo) krasi predmete s prevzetimi motivi brez vsakega pravega notranjega razmerja do njih in da je možno te motive reducirati na majhno število šablon.⁸¹ Avtor tudi zanika našim upodobitvam vsako strukturo⁸² in razmerje upodobitve do predmeta.⁸³ Dalje pravi, da se je toreutična umetnost naslajala in se držala le prevzetih form in da ni imela do njih

⁷⁸ Pričetek Vač je postaviti na začetek naše železne dobe (primerjaj opombo 6), na Magdalenski gori pa doslej nimamo grobov, ki bi bili starejši od 7. stoletja.

⁷⁹ Za Magdalensko goro primerjaj spona T. VI, 1, 2, 3, dalje jelene in košute na mecklenburški situli (ToC, Pl. IV, V) ter upodobitve na situli v ljubljanskem Narodnem muzeju (Müllner, TF, T. XX, 5). Za Vače pa glej spona T. II, 2, T. III, T. IV, T. V., jelene na mecklenburški situli (ToC, barvasta priloga zap. št. 142).

⁸⁰ Mole, Starinar, Beograd 1925, 79—108.

⁸¹ l. c., 105.

⁸² l. c., 105.

⁸³ l. c., 106.

lastnega notranjega razmerja,⁸⁴ ter končno, da je ta umetnost anahronizem.⁸⁵ Prav pri naših pasnih sponah pa smo prišli do popolnoma drugih pogledov. Umetnoobratno prizadevanje naših delavnic je imelo pri krašenju pravokotnih pasnih spon že od vsega začetka zakonito načelo (horizontalno simetrična struktura), ki ga je prav zaradi globokega razmerja do predmeta sčasoma izpopolnilo z naprednejšo, predmetovi ornamentalni ploskvi še bolj ustrezno strukturo (okvirni princip z vertikalno simetrijo). S pojavom tega naprednejšega načina sovpadajo tudi toreutične upodobitve, katerih vznik so povzročili tuji vplivi, vendar verjetno le posredno (po situlah). Poleg prevzetih motivov se pojavijo motivi iz domačega okolja, enkratne upodobitve, za katere ne najdemo analogij niti v Italiji niti v Grčiji. In prav v teh prizorih se najbolj izraža prizadevanje kranjskega toreuta, ki se s plastično — naturalistično obdelavo figur trudi približati resničnosti zajetih motivov. Prav ta poteza, katero je ugotovil tudi Ložar na okrašenem pokrovu situle iz Griž,⁸⁶ nasprotuje anahronizmu v naši tedanji umetnosti. Posebnosti domnevnih delavnic in delavnic, katere bo podrobno raziskovanje najdenin in terena še odkrilo, bodo verjetno le poglobile te izsledke.

ZUSAMMENFASSUNG

Dekoration rechteckiger Gürtelschnallen aus Krain

In dieser Studie werden die bedeutendsten ornamentierten rechteckigen Gürtelschnallen aus Krain behandelt. Dieser Schnallentypus, der meistens in den Eisenzeitgräbern im Unterkrainer- und Savegebirgsgebiet, im Raume zwischen Ljubljana, Zagorje, Šmarjeta und Valična vas anzutreffen ist, hat sich wahrscheinlich aus dem alten Typus der doppelkreuzigen Gürtelschnallen entwickelt, die wir in älteren Eisenzeitgräbern in Krain finden (Zeichn. 1 und Anm. 2 u. 3). Beim rechteckigen Gürtelschnallentypus können wir zwei Varianten unterscheiden. Die ältere wurde am Gürtel nur mit einer der kürzeren Seiten befestigt (z. B. T. I, 1) und bildete eine Art Verlängerung des ledernen Gürtels; die jüngere Typusvariante wurde aber

⁸⁴ l. c., 107.

⁸⁵ l. c., 108.

⁸⁶ Ložar, GMDS, 1937, 12.

an den Gürtel mit beiden kürzeren Seiten befestigt (z. B. T. I, 5) und diente auch als Ornamentbeschlag des Gürtels. Für die Wertung der Kulturgestaltungskraft des illyrischen Elementes in der Eisenzeit in Krain kommen bei den rechteckigen Schnallen die Verzierungen als wichtiger mehr in Betracht als die Formen. Die Ornamentierung der typisch älteren Schnallen besteht aus Horizontalreihen mit eingeritzten oder tremolierten Motiven, als da sind: tangential verbundene Kreise mit Punkten, Tannenmusterreihen, eingeritzte oder tremolierte Linien, Zickzacklinien, Quereinritzungsreihen usw. (Zeichn. 2, 3, 4, 5; T. I, 1, 2, 3). Diese Motive, die sich in Horizontalstreifen anreihen, sind zweckmässig gegliedert, und zwar derart, dass das horizontale Motiv die ganze Ornamentierung der Schnalle in zwei symmetrisch ornamentierte Teile teilt. Motive an diesen Schnallen sind ohne Abschluss und endlos. Zu der gleichen horizontallaufenden abschlusslosen Richtung der Ornamentierung können wir auch die Schnalle aus Vače T. I, 4 zuzählen (s. auch Anm. 14, 15). Das zentrale, schematisiert ornamentale Motiv teilt die Fläche dieser Schnallen in zwei Teile, es unterscheidet sich jedoch von der vorigen Beispielen dadurch, dass das zentrale, aus zwei Attributen einer symbolischen Darstellung zusammengesetzte Motiv einen mehr konkreten Inhalt bzw. dass die Gestaltung eine Art Erzählung inne hat.

Die Dekoration der typisch jüngeren rechteckigen Schnallen ist sehr reich. Mit Bezug auf Struktur und Komposition können diese typisch jüngeren Beispiele in drei Gruppen geteilt werden.

1. Die Gruppe mit laufend sich wiederholender Struktur der Gestaltung (T. II, 1, 2), die einen ornamentalen Charakter, ohne einen tieferen sinngemässen Erzählungsinhalt.

2. Die Gruppe mit laufender abgeschlossener Struktur von Gestaltungen (T. VI, 1, T. IV) mit naturalistischem Erzählungsinhalt und

3. die Gruppe mit vertikal-symmetrischen Gestaltungen (T. III, T. V) gewöhnlich mit einem Genre — immer jedoch mit einem Erzählungsinhalt.

Für alle drei Gruppen ist jedoch ein mehr oder minder konsequentes Reihenornament bezeichnend. Die Frage der Stilaufeinanderfolge mit besonderer Rücksicht auf die Rolle der Ornamentfläche bei Entstehen und Entwicklung der ornamentalen und figuralen Gestaltungen gründet sich auf typologischer Entwicklung der Schnallen und auf dekorativen Bestrebungen, wie und womit den Gegenstand zu ornamentieren; wichtig dafür sind selbstverständlich auch die Kompositionselemente des Stils. Bei den älteren Varianten der Schnallen war die Komposition horizontal-symmetrisch, ohne Abschluss und geradeso linear, wie die Elemente ihrer Dekoration linear sind. Durch die Bestrebung nach einer abgeschlossenen Dekoration, die die Schmuckrolle der Schnalle hervorheben sollte, wurde eine begrenzte, inhaltlich einheitliche Dekoration geschaffen. Wenn man die figuralen Gestaltungen auf den Schnallen

mit Rücksicht auf die Gestaltungstendenzen zu einer Entwicklungsaufeinanderfolge verbindet, kann man sehen, dass die Entwicklungsbestrebungen von geometrischen Dekorationselementen und symbolisch schematisierten, idealistisch begriffenen linearen Gestaltungen in der Richtung zu naturalistischen, im Sinne der getriebenen Technik, noch in manchen linear behandelten Motiven hingingen. In diese Stilausdrucksweise schiebt sich ein für vorgeschichtliche Vorstellungen von Krain unverständliches Element in einer orientalisierender Richtung ein. Obwohl dieses Element zu uns eine Technik der getriebenen Arbeit (Torreutik) gebracht hat, kam sein Einfluss auf unsere Gestaltungen in nicht mehr bemerkbarem Masse zum Ausdruck, dieses Element zeigt sich nur selten auf den Schnallen aus Krain und auch dann nur in Einzelheiten. Der naturalistische Stoff, der in einigen Beispielen sogar in ein intimes Genre greift, leitete den Verfertiger zur Betrachtung der Naturformen hin; als Folge davon zeigt sich das Bestreben nach Plastizität, in einigen Einzelheiten bekommt man sogar das Malerische (wehende Pferdemahe, wehende Haare eines Kriegers, Sprung eines Hundes auf einen Hirsch usw.). Auf diese Stil-Ausdrucksweise folgen wieder nach Linearität strebende Gestaltungen, vielleicht Erscheinungen einer Kulturauflösung oder die Folge neuer Tendenzen eines fremden Elementes mit einer völlig anders gerichteten Geisteskultur (Kelten?, Skythen?, s. Anm. 52).

Mit Rücksicht auf die Funde von Vače (s. Anm. 6) könnten wir die ältesten Beispiele der Gürtelschnallen aus Krain im linearen Stil in die Zeitstufe Vače I setzen (ca. 700). Wie lange bzw. bis wann in Krain die Form der rechteckigen Schnalle üblich war, konnte bisher noch nicht festgestellt werden. Solche Schnallen werden z. B. noch in jüngeren Gräbern gefunden: Magdalenska gora, Brezje, Šmarjeta und Umgebung von Stična (s. Anm. 53, 54). Es ist bezeichnend, dass der jüngste Teil der Grabstätte von Vače »na Apnu« (s. Anm. VI, 55, 56) diesen Schnallentypus nicht mehr kennt. Demgemäss mussten rundum zwischen dem 7. und wahrscheinlich der Mitte des dritten Jahrhunderts die rechteckigen Gürtelschnallen in Krain ihre typische Entwicklung und Übergang von einem zum anderen Dekorationsstil durchgemacht haben. Eine zeitliche Begrenzung zwischen dem älteren und jüngeren Ornamentierungsstil wäre sehr wichtig. Teilweise wird diese Begrenzung durch das Grab von Magdalenska gora ermöglicht, wo die Schnalle T. II, 1 (s. Anm. 57) gefunden wurde, dieses Grab kann mit dem Anfang der Stufe Vače II b (s. Anm. 61, 58, 59) festgesetzt werden.

Angesicht der interessanten typologischen und Stilentwicklung von rechteckigen Gürtelschnallen aus Krain ist es notwendig festzustellen, wo die behandelten Schnallen verfertigt wurden. Es gibt nur zwei Möglichkeiten: Entweder irgendwo in Norditalien und wurden zu uns importiert, oder aber sie wurden verfertigt

in Krain. Die letzte Möglichkeit ist am wahrscheinlichsten, denn sie hat für sich folgende Gründe: es ist mehr denn wahrscheinlich, dass die rechteckigen Schnallen aus Krain sich aus dem doppelkreuzigen Typus der Schnallen entwickelt haben. Dieser Typus ist in Slowenien ziemlich häufig (s. Anm. 2, 3). Unter verschiedenen Schnallentypen in Krain sind die rechteckigen Schnallen am häufigsten, wogegen in Norditalien diese Schnallenform sehr selten ist, gewöhnlich entspricht sie nicht den unsrigen. In Norditalien sind am häufigsten ovale Typen und der Typus der gegen den Haken sich stufenartig verengenden Metallgürtel. Auch die Struktur und sogar die Dekorationselemente der norditalienischen Schnallen kann nicht mit unseren Beispielen verglichen werden. Die Annahme, dass in Norditalien für Krainergebiete die für Krain so typischen Schnallen absichtlich gefertigt wurden, ist nicht berechtigt, denn widrigenfalls wären auch in Krain die zwei für Oberitalien so charakteristischen Typen einer ovalen und einer stufenartig sich verengenden Schnalle bekannt. Damit entfällt auch die Möglichkeit, dass die in Krain gefundenen rechteckigen, mit getriebenen Szenen ornamentierten Schnallen in den norditalienischen Werkstätten gefertigt wurden. Auch die Gestaltungen und der Stil entfernen sich im allgemeinen nicht nur von der Ornamentierung der norditalienischen Schnallen, sondern auch von den übrigen dortigen torreutischen Gestaltungen. Die torreutische Werkstätte von Este weist zum Beispiel viel mehr Elemente orientalisierender Richtung auf als unsere Produkte. Ihre Stilgestaltung bringt verfeinerte ornamentale Bestrebungen zum Ausdruck (s. Anm. 74). Alle gestalteten torreutischen Motive auf den Krainerschnallen sind wohl nicht ein Resultat der Gestaltungsbestrebungen von Krainerorreuten, z. B.: phantastische Tiere, Zweige in Tierschnauzen und Schnäbeln und Ähnl. (s. T. II, 1, 2, T. VI, 2) sind offensichtlich jene Formenelemente, die zu uns mit der Technik getriebener Arbeit gelangten, und die torreutischen Gestaltungen der östlichen Alpen und Norditaliens zu einem scheinbaren Ganzen verbinden.

Da ein übermäßiger Teil der rechteckigen Schnallen aus Krain auch nach Motiven auf heimische Produkte hinweist, verbleibt noch die berechtigte Frage, wo sich diese Werkstätten des rechteckigen Typus unserer Schnallen befanden. Wenn wir den Fundort von Vače und die Funde dieser geographisch zusammenhängenden Umgebung als Einheit annähmen, dürften wir wahrscheinlich Vače als das Zentrum des westlichen Save-Gebietes mit besonderen Charaktereigenschaften bezeichnen. Zu diesen Charaktereigenschaften können auch die rechteckigen Gürtelschnallen gezählt werden. Ähnliche lokale Zentren dürfen wir in der entwickelten Eisenzeit auch anderswo annehmen: Magdalenska gora, Šmarjeta und die Umgebung von Stična. Die meisten ornamentierten Gürtelschnallen wurden in Vače (hiezuhört auch Zagorje) und auf dem Magdalenska gora gefunden.

Deshalb können wir einstweilen diese zwei Fundorte dieser ornamentierten Produkte als führende ansetzen. Unornamentierte rechteckige Schnallen sind aber auch in anderen Krainer Fundorten (s. Beilage 1 und Anm. 76) ziemlich häufig. Das Verhältnis von ornamentierten Schnallen zwischen den angenommenen Werkstätten von Vače und Magdalenska gora recht interessant. Ein bezeichnender Unterschied besteht auch darin, dass die Proportionen der gestalteten Tiere und Menschen in Vače regelmässiger sind als jene von Magdalenska gora, wo eine Betonung der Längen besonders bezeichnend ist. Es ist auch besonders wichtig, dass die beiden Schnallen mit vertikaler Symmetrie in Vače gefunden wurden und dass in Vače der Rahmenstil im allgemeinen konsequenter ist, als auch, dass das echte Genre-Motiv nur hier vorkommt. Eine endgültige Erklärung der beschriebenen Besonderheiten der angenommenen Werkstätten von Vače und Magdalenska gora wird erst dann möglich sein, wenn auch andere Bronzeblechprodukte (Ohringe, Armbänder, Situlae, Cistae usw.) studienhalber übreprüft werden.

Die vorliegende Studie bezweckt eine Darstellung der künstlerisch-handwerklichen Bestrebungen von Krainer Werkstätten, die sich bezüglich der Ornamentierung von rechteckigen Gürtelschnallen schon von allem Anfang an ein festes Prinzip hielten, das eben wegen einem Hinhang und Liebe zum Gegenstand mit der Zeit durch eine fortschrittlichere, der Ornamentfolge des Gegenstandes noch entsprechende Struktur vervollkommenet wurde.* Mit dem Erscheinen dieser fortschrittlicheren Ornamentierungsweise fallen zusammen auch torreutische Gestaltungen auf den Situlae, die durch fremde Einflüsse wahrscheinlich nur mittelbar verursacht wurden. Ausser der übernommenen Motive schufen unsere Werkstätten Motive aus der heimischen Umgebung, für diese einmaligen Gestaltungen finden wir jedoch keine entsprechende Parallelen auf anderen Gebieten. In solchen Szenen kommt am besten zum Ausdruck das Bestreben des Krainer Torreuten, der sich durch plastisch-naturalistische Bearbeitung der Figuren bemüht, sich der Wirklichkeit der behandelten Motive zu nähern. Gerade dieser Zug spricht gegen einen Anachronismus in der Kunst der Eisenzeit in Krain.