

ŠTEV 4
1·9·3·6

STEBELNARSKI GLASNIK

LETNIK
XXIX

GLASILO



SLOVENSKEGA
ČEBELARŠKEGA
DRUŠTVA



V
LIUBLJANI



Vsebina:

Kako je čebelariti v krajih z zgolj pomlad. pašo	49	Kotiček za radovedneže	57
Iz čebelarstva početnice	52	Društvene vesti	58
Rojenje in naša vzreja matic	55	Naše podružnice	60
Opazovalne postaje	56	Drobir	62

Mali oglasi

Prodaj zaradi selitve vse svoje čebele. Pisati je na naslov Vrbič Mihajlo, šol. upr. v pok., Sodražica.

Prodaj 6 A. Ž. obljudenih panjev na 10 okvirjev. Dalje 12 A. Ž. praznih panjev in razno čebelarstvo orodje. Cena po dogovoru. Čufar Marija, Struževo, p. Kranj.

Prodaj 5 družin v A. Ž. panjih s panji vred ali pa samo družine. Zamenjam tudi za nove A. Ž. panje. Čebele so prvovrstne in bodo kmalu za prestavit. Cena po dogovoru. Usnik Janez, gostilničar, Krvava peč, p. Rob na Dolenjskem.

Prodaj razložljiv čebelnjak za 36 A. Ž. panjev in vse čebelarstvo orodje. Cena po dogovoru. Val. Jakelj, župnik v Lahovičah, p. Komenda.

Prodaj 7 obljudenih A. Ž. panjev z dobrimi družinami, panji so novi, družine močne, medena zaloga zadostna. Cena po dogovoru. Zdešar Matevž, mizar, Horjul 44.

Ugodno prodaj 28 A. Ž. malo rabljenih praznih panjev na 10 okvirjev od zanesljivo zdravih čebel. 380 komadov večinoma novih izdelanih satnic in razložljiv čebelnjak za 30 A. Ž. panjev. Cena po dogovoru. Poizve se pri Komel Francu v Ptuj.

Zamenjam 4 cevni radio aparat na direktni priključek 220 W. za čebelne družine ali kranjiče. Debeljak Martin v Ljubljani, Povšetova 8.

Prodaj 10 A. Ž. panjev. Cena po dogovoru. Olup Ferdinand, Loče, p. Poljčane.

Prodaj 250 kg ajdovca od popolnoma zdravih čebel. Cena Din 12·50 franko železniška postaja Murska Sobota. Gombotz Mihael, Korovci 44, p. Cankova, Prekmurje.

Kupim 3 A. Ž. panje čebel, 6 košev čebel in več starih letnikov Slovenskega Čebelarja Franc Vršič, čebelar, Sv. Jurij ob Ščavnici.

Na mnogobrojna vprašanja obveščamo vse one, ki so se zanimali za nakup našega medu, da je bil naš oglas v št. 3/1936 Slov. Čebelarja brezpredmeten, ker je zadruga svoj med že razprodala.

Pčelarska zadruga v Šidu (Srem)

Obvestilo

Vsem čebelarjem sporočamo, da smo društveno **delavnico za satnice preselili** v nove prostore v Janševem domu na Tyrševi cesti. Pri tej priliki smo

delavnico kar najbolje uredili in spopolnili s popolnoma prenovljenimi stroji.

Izdelujemo satnice v **brezkonkurenčni kakovosti**, ki odgovarjajo v vsakem pogledu kakršnikoli zahtevi. — S prenovljenimi stroji nam je omogočeno, da satnice lahko izdelujemo v še boljši kakovosti, tako da so brez konkurence. Vse naše čebelarstvo prijatelje prosimo, da nam ohranijo dosedanjo naklonjenost, prepričani naj bodo, da bomo s posebno pozornostjo postregli vsakomur z **brezhibnimi zlatorumenimi satnicami**.



Glasilo Slovenskega Čebelarskega društva v Ljubljani

Izhaja mesečno s priložo »Čebelarski Obzornik« — Urejuje: Avgust Bukovec, Ljubljana, Gruberjevo nabr. 14

Številka 4

V Ljubljani, 1. aprila 1936

Letnik XXXIX

Kako je čebelariti v krajih z zgolj spomladansko pašo?

Anton Žnideršič

Iz poročil tu in inozemskih listov razvidimo, da se je pričelo čebelarstvo vedno bolj usmerjati na prevažanje. Vsak čebelar mora uvideti, da je škoda imeti svoje družine doma samo za pašo, ki traja v najboljšem primeru mesec dni, medtem ko je v ostalih mesecih glavna paša v drugih krajih dežele, ne da bi jo čebele dovolj izkoriščale.

Moj namen ni, da bi v tem članku razpravljaj, kako moramo čebelariti, če prevažamo, ampak ravno nasprotno; kajti preden se bo prevažanje pri nas splošno uvedlo, bo steklo še mnogo vode v morje. Do tedaj pa moramo dajati našim čebelarjem navodila, kako naj čebelarijo, če imajo svoje čebele stalno na istem mestu.

Kakor znano, je v Sloveniji glavna paša ponekod spomladi, ponekod poleti in ponekod jeseni. Važno je zato, da vsak čebelar temeljito pozna pašne razmere svojega okoliša, ker brez tega ni misliti na uspešno čebelarjenje.

Kako moramo čebelariti v krajih, kjer imamo pašo samo poleti in v jeseni, sem že lansko leto v 12. številki Čebelarja opisal, danes pa hočem povedati, katerih sredstev se moramo posluževati, če čebelarimo v krajih, kjer je glavna paša le spomladi, t. j. maja ali junija meseca.

Predem preidem k stvari, moram nekaj prav posebno poudariti: **Najsi čebelarimo na katerikoli način, vedno moramo zazimiti močne družine in prav tako moramo stremeti, da se spomladi čim hitreje razvijejo. To je eno izmed temeljnih čebelarskih pravil, ki mora misli vsakega čebelarja tako prevzeti, da ne**

bo nikdar okleval, ko bo treba združevati slabotne družine. V meso in kri mu mora preiti dejstvo, da je vsaka taka družina slabič, s katerim imamo le delo in stroške, a nikake koristi.

Slabiča moramo smatrati tedaj za škodljivca, ki ga je treba čim prej izločiti. Ker se glede tega še vedno greši, upam, da ne bo moj glas ostal glas vpijočega v puščavi. Pripomniti pa moram, da ne kaže združevati slabiča s slabičem, ker s tem ne dosežemo močne družine, ampak slabiča je treba pridružiti močni ali srednjemočni družini.

Ne morem se strinjati z mnenjem nekih čebelarjev, ki trdijo, da se moti oni, kdor misli, da bo imel velik pridelek medu, če družine spomladi združuje. Iz lastne skušnje vem in povsod v čebelarskih listih in knjigah čitam nujne nasvete, da je treba slabiče vedno združevati, če hočemo doseči dober uspeh.

A ne samo v zgodnji spomladi, celo pozneje je treba to storiti, če opazimo, da ta ali ona družina zaostaja.

Posebno je pa združevanje potrebno, ako pade najboljša paša v dobo med 15. majem in 30. junijem, kajti redkokdaj so čebele sredi maja na taki stopnji razvoja, da bi jo mogle temeljito izkoristiti.

Če so čebelne družine prejšnje leto brale v avgustu in v prvi tretjini septembra in je matiča pridno zalegala, ali če smo jih tedaj v ta namen dražilno pitali, smo jih zazimili z mnogimi mladnicami, ki nam bodo spomladi, če jih še tedaj podpremo s pitanjem, delale čudeže. Kako se spomladi dražilno pita, ne bom podrobneje opisoval. Nekateri odpirajo od časa do časa pokrito medeno satje, drugi obračajo sate tako, da pride sprednji del zad, nekateri jim dajejo v določenih razdobjih večjo količino sladkorne raztopine ali medu, nekateri jim dajejo dan na dan, dokler ne na-

stopi paša, po 200 gramov klaje, nekateri imajo stalno nastavljene pitalnike z redko raztopino sladkorja itd.

Razen dražilnega pitanja je pa važno, da so čebele spomladi tople odete. Nikdar bolj kot takrat jim to ne dene tako dobro, kajti čim več toplote je v panjih, tem bolj se zalega množi. Pomislimo le na ostre vremenske spremembe spomladi, ki trajajo včasih ves maj. Če niso čebele tople odete, se stisnejo v sredino ter zapuste krajne sate. Če so zaleženi, se zalega prehladi in pomre. Plodišče, kjer čebele v zgodnji spomladi ne zasedejo vsega satja, moramo zaradi tega zožiti za enega ali več satov. Dobro nam v ta namen rabijo tako zvani slepi sati, za katere natlačimo papirja ali kaj sličnega. Seveda moramo družinam odvzete sate vrniti, kakor hitro so se primerno razvile.

Glede gorkotne ekonomije je napravil prav zanimiv poskus G. F. Taranov iz Ukrajinske naučne čebelarke postaje v Zvezi social. svet. republik (Rusija).

Taranove ugotovitve potrjujejo dejstvo, da je gorkota eden najvažnejših činiteljev za spomladni razvoj družin.

Imenovani poroča o svojih uspehih, ki jih je dosegel s tem, da je spomladi panj pregradil z desko, ki je imela spodaj 8 mm visok prehod. Matici je pustil za zaleganje le 3 ali 4 sate. Ker je zaradi tega gorkota v tem prostoru bolj hranila, je matica vse sate zalegla, tako da so se družine mnogo hitreje razvijale kakor v ostalih panjih. Seveda je družini postopoma dodajal sat za satom, kakor hitro je opazil, da je matici zmanjkalo prostora za zaleganje.

Poizkuse je delal z merjenjem toplote in s štetjem zaleženih celic v pregrajenih in nepregrajenih panjih v šibkih in močnih družinah. Razloček v številu zaleženih celic je znašal do 54%. Povprečno so pregrajene družine prinesle 40% več medu kakor nepregrajene. Pripiranje je najbolj koristilo šibkim družinam, kar je povsem razumljivo, kajti te so glede toplotne ekonomije vedno na slabšem kakor močne.

Odveč ne bo, če omenim, da morajo biti panji v čebelnjaku tesno stisnjeni drug k drugemu. Vse reže moramo zlasti spomladi, če nismo tega storili že jeseni, dobro zamašiti, sicer se stranice panja in seveda tudi plodišče ohlajajo. Prav tako moramo opaziti krajne panje. Gorkoto odvajajo tudi prevelika žrela. Moramo jih tedaj zožiti.

Ko se potem družine toliko razvijejo, da zjutraj zasedajo ves prostor, tako da se zadaj skozi okence ne vidi satnikov, ampak je tam vse črno čebel, tedaj je prišel čas, da plo-

dišče prestavimo. Kakor znano, preprečimo s prestavljanjem rojenje za nekoliko tednov, toda le tedaj, če ni v družini že nagona za rojenje, to se pravi, če matica še ni zalegla matičnikov. Če se je to zgodilo, potem ne pomaga samo odstranitev matičnikov, ampak družini moramo vzeti več satov pokrite zalege, ki jo damo slabšim panjem. Družini damo namesto odvzetih satov prazne.

Če imamo zgolj spomladansko pašo, pa je potrebno, da zalego omejimo. Kajti v mesecih maju in juniju se zalega hitro množi, a čebele, ki se med pašo proti koncu in po končani paši izležejo, ne pridejo za pašo več v poštev, pač pa bi nas njihova in zalegina velika poraba medu spravila ob dober del pridelka, če ne celo vsega. Omejitev zalege v krajih, kjer je glavna paša v spomladanskih mesecih, priporočajo vsepovsod. Celo pristaši Gerstunga, ki je bil proti omejevanju zalege, so njegov panj predelali za omejevanje zalege. Kako pa omejimo zalego? Enostavno na ta način, da priremo matico šest tednov pred koncem glavne paše na štiri sate. V našem panju je taka preuredba lahka. Treba nam je le napraviti pregrajno desko. Ta naj ima debelino sata, t. j. okrog 25 mm. Široka in visoka pa naj bo tako, da zapira čebelam prehod spredaj, zadaj in zgoraj; torej naj bo za približno 6 mm višja in 14 mm daljša nego običajni satnik. Dobro pregrajno desko napravimo iz 12 mm debelih desk, ki jih zbijemo križem drugo vrh druge. Dve deski te mere dasta potrebno debelino. Prednost take pregrajne deske je ta, da se ne vsuši in ne zveži. V spodnjem delu deske izrežemo nekoliko približno 3 mm širokih in kolikor mogoče dolgih prehodov. V sredo teh odprtih, tedaj med obe legi desk, vtaknemo, preden deske zbijemo, nekoliko večje kose matične rešetke kakor so odprtine. Razen tega moramo pregraditi panj tudi pod zaporno desko, to je pod in med žičnimi palicami (gredo). Za to potrebujemo primerno visoko letvico, v katero vrežemo zareze, da se palice vanjo pogreznejo. Sat, ki ga moramo odvzeti v plodišču, da postavimo na njegovo mesto pregrajno desko, denemo v medišče. Paziti pa moramo, da ni matice na njem. Pregrajno desko moramo na obeh ožjih koncih tako prirezati, da se med kvačice tesno zajeda.

Dobro pregrajno desko naredimo lahko po vzorcu, ki ga je g. Peternel opisal v 5. številki lanskega Čebelarja, če jo naredimo primerno veliko in če pribijemo na eno stran matično rešetko.

Pregrajno desko pa lahko porabimo tudi v druge namene. Na primer kadar hočemo prezimiti v panju dve matici in pa tedaj, ko hočemo matico zamenjati, a imamo le matičnik

ali neoprašeno matico na razpolago. V takem primeru pripravimo v dotičnem panju del družinice na dva ali tri krajne sate tako, da na ostalih satih stara matica lahko naprej zalega. Ko se je mlada matica oprasila, steremo staro matico, nakar združimo družini. Če pa se je mlada matica na prahi ponesrečila, ni panj v nevarnosti, ker imamo v rezervi staro matico. Seveda je treba v vseh naštetih slučajih pregraditi s primerno deščico spredaj tudi brado in žrelo, da ne uhajajo čebele druge k drugim.

Važna pridobitev za čebelarstvo je tudi nazidni satnik. Izumil ga je nemški čebelarski prvak Preuss. Nazidni satnik naredimo na ta način, da iz izdelanega sata izrežemo spodnjo polovico sata; v sredo satnika pa pritrđimo primerno široko in dolgo deščico. Na ta način je satnik razdeljen na dva dela. V spodnjem je izdelan sat, gornji je prazen. V sredino gornje deščice pritrđimo ozek pas satnice, da čebele tam lahko gradijo novo satje. Seveda pa razpolovičimo na ta način satnik lahko tudi navpično. Satnik vtaknemo meseca aprila kot zadnjega v panj, in sicer ali na desno ali na levo stran. Ta satnik, ki ga moramo vsakih 6 dni pregledati, nam je nekak barometer, ki kaže vse, kar se v panju dogaja in to na naslednji način:

1. Čebele gradijo v satnik najprej satje delavk, potem pa trotov.

2. Če izgradijo na njem male satiche, je znak, da se družina pravilno razvija in da je v redu.

3. Če ga zgradijo v šestih dneh in ga je matica zalegla, je nastopil čas, da plodišče razširimo ali prestavimo.

4. Če gradijo le čebelje satje, ie pričakovati, da hoče družina preleči. Med glavno pašo čebele rade gradijo čebelje satje, ne da bi hotele preleči.

5. Če gradijo trotje satje in ga matica zaleže, se je v družini zbudil rojivni nagon, ni pa še neposredne nevarnosti.

6. Prav tako ni nevarnosti, če nastavi družina matičnike, vendar nam pa ta pojav pravi: pozor!

7. Če pa čebele prenehajo graditi in to če matica matičnike zaleže, ali pa če jih tudi ne, tedaj ni več dvoma: Družina bo rojila.

8. Če pa čebele na satniku nič ne gradijo, ni družina v redu in jo je treba pregledati.

9. Ko preidejo čebele zopet h graditvi čebeliĝa satja, je to znak, da je rojivni nagon v družini utgasnil. Rado se pa zgodi, da pode-rejo čebele tudi že zaležene matičnike, če nastopi slabo vreme, če se pojavi obilna paša ali če smo jim medu temeljito odvzeli.

10. Če damo čebelam priliko, da gradijo, zadostimo s tem njihovemu naravnemu nagonu in to jih spodbuja v pridnosti.

Pregledovanje nazidnega satnika v našem panju pa ni posebno priročno. V nemškem čebelarskem listu »Der praktische Wegweiser« opisuje neki čebelar, na kak način je ta nedostatek odpravil. Nazidni satnik ustrezajoče velikosti, z voščenim začetkom pod gornjo letvico, obesi namreč v odprtino okenca, s katerim zapiramo plodišče. Seveda za ta namen mora biti okvir okenca iz 4 cm debelega lesa. Mreža na notranji strani odpade. Na zunanji strani okenca je pritrjena šipa, ki se da odstraniti. V okence obešeni nazidni satnik lahko vsak čas opazujemo, ne da bi plodišča odpirali. Na lahek način nam je pa tudi do-stop k satniku omogočen.

Ta satnik pa lahko porabimo še v druge namene. V njem pridenemo družini matico, če kratkomalo položimo matičnico na spodnji del satnika. Skozi šipo nam je mogoče opazovati, kdaj so se čebele z njo že toliko sprijaznile, da jo smemo izpustiti. Razen tega pa moremo s satnikom tudi izenačiti družine. Ko namreč čebele, ki so po večini same mladice, satnik gosto zasedejo, ga prenesemo s čebelami vred iz močnega panja v slabjšega; prvemu pa damo zopet prazni satnik.

Še na neko vrlino nazidnega satnika moram čebelarje opozoriti. Vanj odlagajo čebele ves odvišen vosek, ki bi ga sicer potratile za nazidke in prizidke. Družina ima tudi priliko, graditi trotje satje, s katerim nam sicer pokvari satnice. Trud s pregledovanjem in izrezovanjem nazidnega sata se nam tedaj bogato izplača.

Vrnimo se po tem kratkem ovinku zopet k opravljanju čebel med letom. Kako pa naj postopamo, če nam katera družina vĝkljub vsem našim ukrepom roji? Najbolj priporoĝljiv je naslednji postopek.

Ko je panj rojil, premestimo izrojenca z vso njegovo vsebino na novo mesto, na staro mesto pa postavimo drug prazen panj, v katerega ogrebemo roj. Ta panj izpolnimo s satjem ali pa s satnicami. Roj postane jako moĝen, to pa zaradi tega, ker pridobi vse stare čebele, ki se vraĝajo iz prestavljenega panja nazaj na staro mesto. Seveda prestavimo lahko tudi samo satje z zalego in čebelami v drug panj in na drugo mesto; panj-izrojenec pa ostane na mestu, kjer stoji.

Tako sestavljena družina se izredno lepo razvije in prekosi večkrat druge moĝne plemenjake. Ona druga pa, ki smo jo predstavili, nam v začetku sicer opeša, a se tudi popravi, če zanjo skrbimo. Zlasti ne smemo pozabiti napajati jo prve dni, to je toliko časa, da priĝnejo mladice izletavati; kajti stare letalke so jo vse zapustile.

Matico, katero smo šest tednov pred početkom glavne paše pripravili, moramo že med glavno pašo osvoboditi, sicer bi družina preveč opešala. Priprta sme biti največ mesec dni.

Ko smo jo osvobodili, zalega zopet v plodišču, kjerkoli hoče. Ker pa prične kmalu razvoj zalege pojemat, ni več nevarnosti, da bi zalego čezmerno namnožila.

Napačen je nasvet, da ne smemo trcati medu, dokler ni popolnoma zadelan. Res je, da dobimo, če tako postopamo, popolnoma gost med, a za čebelarja pomeni to izgubo, ker manj pridela. Dovolj zrel je med tedaj, ko so čebele gornjo tretjino sata zadelale. Kakor hitro se to zgodi, le brž s sati v trcalnico. Prav čudno je, kako hitro napolnijo čebele medišče, če smo ga med pašo trcali. S hitrim odjemom medu preprečimo celo rojenje in to tudi tedaj, če ima družina že zaležene matičnike. Zlasti dosežemo to vedno tedaj, če mu odvzamemo tudi iz plodišča ves med, kolikor ga moremo zaseči. Nekateri priporočajo celo, da plodišče vnovič prestavimo, če družini med pašo med odjemljamo.

Ko smo po končani paši izpraznili medišče, moramo družine pitati, če ni nikake paše več. Zlasti pa jih moramo v tem primru pitati v avgustu. To pitanje je neobhodno potrebno, če hočemo, da bomo vzimili močne družine, ki se nam bodo v prihodnji spomladi naglo razvijale.

Iz čebelarske početnice

Rojec Vlado — Litija.

IV.

Nad vse mikavno je gledati mlado čebelo, ko kobaca iz celice, v kateri se je poglela. S hlastavo naglico razjeda voščen pokrovček. Košček za koščkom lomi od srede proti robovom. Vedno znova poizkuša, če je odprtina že dovolj velika, pa se spet pomakne nazaj, da odstrani še zadnje ovire. Mnogo truda jo stane, preden se ji posreči izvleči celo truplo. S trdim delom se tako rekoč prerije v življenje.

Pravkar poležena čebela se že po vnanjosti loči od starejših tovarišic. Barva hitina je svetlejša, dlačice pa so zmršene in zlepljive, kot bi prilezla iz mokre kopeli. Hoja ji je tipajoča in le s težavo se vzdržuje na satu. Toda dokaj hitro se opomore. Kmalu jo vidimo, kako si z nožicami ureja in krtači dlakavo oblačilce, kako se pripravlja, da se kot aktiven član uvrsti v mogočno delavno zajednico, kateri pripada.

V tej zajednici je od 40.000—80.000 članov. Matica je samo ena. Dve matici v isti družini

sta redka izjema. Pojavita se lahko v dobi preleganja, a to stanje ne traja nikdar dolgo časa.

Matica je nekoliko večja od ostalih čebel. Razlikuje se od njih tudi po obliki nekaterih organov in po notranjem ustroju. Tako n. pr. nima na zadnjih okončinah koška in ščeti, ki jih uporabljajo čebele pri nabiranju obnožine. Rilček je kratek, čeljusti pa so razen sprednjih dveh razmeroma šibke. V nasprotju s tem ima zelo obsežen zadek. Skoraj dve tretjini njegove notranjosti zavzemata jajčnika, ki sta samo pri njej docela razvita. Pod normalnimi okoliščinami je ona edina čebela, ki more leči jajčeca.

Moška bitja, ki jim pravimo troti, nastopajo v družini od marca do avgusta. Ko pojenja paša, se jih družina nasilno znebi. Deloma jih pomori, deloma jih zmeče preko praga, kjer od lakote poginejo. So pač prenerodni, da bi si sami iskali hrano.

Troti so pravi lenuhi. Nič ne delajo — le pohajkujejo in jedo. Njih lenoba je tako izrazita, da je prešla že v pregovor. Vendar ni njih življenje brez vsakega namena. V času obnavljanja matic oprše mlade kraljčine in tako po svoje prispevajo k ohranitvi plemena.

Pretežni del družine sestavljajo čebele-delavke. Sicer so tudi one samice, toda, ker so jim jajčniki zakrneli, so zgubile zmožnost zaleganja. Kljub temu materinska ljubezen pri njih ni zamrla. Nasprotno! Razvita je v taki meri kakor pri malokateri žuželki. Zalega je njih glavna in največja skrb. Posvečajo se ji z izredno nežnostjo. Za njen blagor bi storile vse. Žrtvovale bi celo življenje, če bi nanesla potreba. Poleg tega pa se morajo brigati še za mnoge druge zadeve v družini. Dela jim je čez glavo, počitka le malo. In vendar ni opaziti nikjer nikakih nerednosti. Kakor po določenem načrtu delujejo posamezni sestavni deli tega čudovitega mehanizma. Vzorna organizacija! Do skrajnih potankosti izvedena porazdelitev dela!

Cela čebelja zajednica razpada v manjše in večje delavne skupine. Vsaka teh skupin se udeležuje v strogo začrtanih mejah izvestnega področja. Ta gradi satovje, ona donša hrano, nekaj čebel straži pri vhodu, druge pometajo in odstranjujejo nesnažo, nadaljnje skrbe za prezračevanje panja itd. Nehote nas spominja ta specializacija na poklice v človeški družbi in nič ni čudnega, če so nekateri čebelarski pisatelji skušali predočiti čebeljo družino kot majhno državo, kateri naj bi načelovala matica. Ona naj bi bila vladarica, delavke pa njene podložnice. Ona naj bi urejala življenjske odnošaje v panju in dajala navodila, po katerih naj bi se vršilo dnevno delo. Primerjava pa šepa v marsikaterem pogledu.

Predvsem ne pritiče matici nikaka vodilna vloga. Matica je bolj podobna valilnemu stroju, ki mehanično producira dnevno neko odrejeno količino jajčec, kakor pa razumnemu bitju s tako visokimi nalogami. Vse ostalo, kar se godi okrog nje, ji je prav malo mar. Anatomska preiskava je celo pokazala, da ima manj možgan kakor delavke, da stoji torej, če je umestno, da govorimo o živalski inteligenci, inteligentno nižje od njih.

Nadalje je poklicno udejstvovanje med čebelami urejeno po precej drugačnih načelih kakor v človeški družbi. Človek ostane izbrannemu poklicu navadno zvest celo svoje življenje, čebele pa opravljajo vsako delo samo nekaj časa, in sicer tako, da preidejo tekom svojega življenja po nekem določenem vrstnem redu prav vse službe, ki so možne v zajednici. K opravilom, ki so jih že kdaj izvrševale, se vračajo samo izjemoma. Vrsto opravila določa njih starost. Katera so ta opravila in na kateri starostni stopnji jih izvršujejo, kaže naslednji pregled.

Doba	Dan	Opravilo
Notranje službe	1. - 3.	Snaženje celic in gretje zalege.
	4. - 6.	Krmljenje starejših žrk z obnožino in medom.
	6 - 9.	Pitanje mladih žrk s krmilnim sokom.
	10.	Prvi izlet.
Mešane službe (10 dni)	11. - 17.	Odvzemanje nektarja in njega predelavanje v med. Tlačenje obnožine. Gradnja satovja. Snaženje panja. Orientacijski izleti.
	18. - 20.	Straženje ob vhodu.
Vnanje službe (10-15 dni)	21. - 35.	Nabiranje obnožine in medecine. Prinašanje vode.

Kakor je razvidno, pričinja vsaka čebela svojo življenjsko pot kot snažilka celic. Z glavo naprej zleze v celico, ki je rabila prej za zibko njej sami, ali kakih drugi mladi čebeli. V celici vztraja po več minut. Temeljito jo ostrga in prevleče s slino ter tako usposobi za sprejem novega jajčeca. Nato osnaži tudi ostale celice v sosesčini. Prva dva dni ne dela nič drugega. Tretji dan pa se naveliča tega posla in se posveti vzreji ličink. Iz drobnih celic

gnezda prinaša med in obnožino, ju meša v določenem razmerju in poklada kot krmo v zibke starejših žrk. Ker zaužije pri tem tudi sama mnogo beljakovine, ki je glavna sestavina cvetnega prahu, ji polagoma zabreknejo goltne žleze. Šesti dan svoje starosti začne izločevati krmilni sok — mleko za čebelje otroke. Čebela postane dojilja v pravem pomenu besede. Odslej krmi le najmlajše žrke, ki imajo preobčutljive želodčke, da bi mogle prenašati nepredelano hrano. Toda goltne žleze ji kmalu upadejo in zato je primorana opustiti službo dojilje. S tem se zaključi prva doba njenega življenja. Do tedaj se je zadrževala ves čas le v notranjosti panja in opravljala sama taka dela, ki niso bila vezana z izleti. Sedaj se prvikrat približa žrelu, prvikrat si upa na brado, da si ogleda svoje bivališče tudi od zunanje strani. Omamljena od bleščeče sončne svetlobe tava nekaj časa pred vhomod, se mahoma ojunaci, razprostre krila in zaplove po zraku. Daleč si ne upa spočetka. V neposredni bližini panja z glavo obrnjena proti njegovemu pročelju preizkuša svoje letalne sposobnosti (prašenje!). Pri tem si natančno ogleda obliko in položaj panja, vse posameznosti, ki bi ji mogle rabiti pozneje kot oporišča pri orientaciji, pa si dobro zapomni. Naslednji izleti zavzemajo čim dalje širši obseg. Postopoma prouči vso okolico. Tako se počasi uvede v skrivnosti svojega letalnega krožja, ki meri približno 4 km v premeru. Popisani orientacijski izleti so za drugo dobo njenega življenja dokaj značilni. Skoraj vsak dan izleti, vendar še ne poseča cvetlic in ne donaša ničesar domov. Dela, s katerimi se bavi, se omejujejo še vedno kolikor toliko na notranjost panja. Zadržuje se večinom na panjevem dnu, odnosno na satih blizu vhoda. Čim se pojavi kaka starejša izletalka, ji pomoli svoj jeziček ter ji odvzame nabrani nektar. Nato se umakne v manj prometeni kotiček in začne predelavati nektar v med. Med odloži v celico ali pa pita z njim najmlajše sestrice in trote.

Prvotni med je zelo voden. Kot tak bi se kaj hitro pokvaril. Zato ga čebele ne pokrijejo takoj z voščeniimi pokrovc, temveč ga prenašajo iz celice v celico in še podrobno predelujejo. Z ventiliranjem dosežejo, da izhlapi iz njega primerna količina vode, da se zagosti in postane trpežen.

Razen s predelavanjem medecine (nektarja) in medu se bavi čebela na tej starostni stopnji tudi s tlačenjem cvetnega prahu, ki ga prinašajo v panj starejše tovarišice v koških svojih nožic. Med tem se ji razvijejo voskovne žleze, ki so paroma nameščene v gubah zadnjih štirih trebušnih okrovov. Žleze izločajo vosek v obliki tankih prosojnih ploščic. Ploščice zgnete

čebela s čeljustmi, dobljeno snov pa uporablja pri graditvi satovja. Toda, kakor goltne žleze, tako ji sčasoma usahnejo tudi voskovne žleze. Stavbarstvu da slovo. Uvrsti se med pometačice in snažilke. Iz panja odnaša drobir, mrtvice in drugo nesnažo, ki se nabira na njegovem dnu. Ko je nato še kratek čas nastopala kot stražnica ob vhodu, preide v tretjo in zadnjo dobo svojega življenja, v kateri se peča izključno le z dobavljanjem hrane. Torišče njenega udejstvovanja je sedaj polje, travnik in gozd. Doma se ne loti nobenega dela več. Ob deževnem vremenu leno poseda po satih, kakor hitro pa posije sonce, spet izleti v božjo naravo, da nadoknadi zamujeno. Najmanj 40 krat izleti vsak dan. Pri tem obišče do 5000 cvetov. Vsakokrat prinese 0-002 g nektarja. Ob dobri paši se lahko dvigne v močnih družinah dnevni donos na 2—6 kg in tudi več. Nič ni čudnega potemtakem, če čebela kaj kmalu opeša, če dočaka malokatera izmed njih višjo starost od 5 tednov. Jeseni in pozimi je seveda drugače. Dela je tedaj mnogo manj. Zato se ne izčrpa tako naglo in živi več mesecev.

Če dobro premislite tole, o čemer smo nazadnje govorili, vam bo docela razumljiva trditev čebelarjev, da jih čebele prav tako malo poznajo, kakor kateregakoli drugega človeka, ki ni imel z njimi še nikdar nobenega opravka. V kratki dobi 5 tednov, ki jih doživi povprečno poleti posamezna delavka, pride čebelar z vsako družino kvečjemu dvakrat v neposredni stik. In to nikakor ne zadostuje, da bi se mu čebele privadile, da bi doumele njegovo ljubezen in dobrohotnost, da bi zato povešale pred njim svoje strupeno orožje. Tudi mu ni znana nikaka čarobna formula, s katero bi jih zagovarjal, kakor n. pr. indijski fakir kače. Protí njihovim pikom se zavaruje samo s tem, da ravna z njimi čim bolj nežno, da se izogiba vsemu, kar bi jih moglo razdražiti.

Dražee vpliva na čebele vonj po znoju, alkoholu, hlevu itd. Zato ne hodi v čebelnjak, če si se preje mudil dalje časa pri živini, če si razgret in poten, če prihajaš iz zaprtega prostora, kjer se je mnogo kadilo, kjer se je tvoja obleka navzela tobakovega dima ali česa podobnega. Dr. Zander gre celo tako daleč, da priporoča pred preiskavanjem panjev umivanje rok in vseh predmetov, ki smo jih preje uporabljali pri kakem drugem panju. Mnenja je namreč, da lahko neugodno vpliva na družino tudi vonj po tujih čebelah, ki lebdi na rokah in orodju. Še več pa mu je do tega, da na ta način preprečimo prenos bolezenskih klic iz panja v panj, kajti nikdar ne moremo reči, da je panj neokužen, če ne kaže na zunaj bolezní.

Tudi barva čebelarjeve obleke je kolikor toliko važna. Sam sem se pred leti prepričal, da more črna barva napraviti čebele naravnost besne.

Odvzemal sem med precej divji družini. Oblečen sem bil v belo obleko, le nogavice sem imel črne. Stopil sem na stol, da bi v medišču nekaj preuredil. Ko sem se pripognil, so naramnice nategnile hlačnice, izpod njih pa so pogledale nogavice. V tistem hipu se je usul iz panja cel snop čebel in se z nepopisno srditostjo zakadil v moje gležnje. Brez pretiravanja lahko rečem, da je bil ves črni pas na mojih nogah, še preden sem se zavedel položaja, dobesedno siv samih čebel. Po tej izkušnji se popolnoma strinjam z dr. Zandrom, ki svetuje čebelarjem nošnje bele halje ali vsaj svetleše obleke.

Mnogo grešijo začetniki že pri odpiranju panjev. Odpirajo jih s hrupom, čebele pa podkade tako, da bi prav gotovo zadahnile, če bi ne znale odgnati dima s pahljanjem kril. Seveda se mu skušajo potem za tako roboto postopanje osvetiti s svojimi želi. Podkaditi jih je treba znova in nazadnje niti kajenje več ne pomaga. Pravi čebelar se takim sredstvom čim bolj izogiba. Dim uporablja le v skrajni sili in še tedaj v zelo majhnih porcijah. Mnogo bolj uspešno pomirjevalno sredstvo je voda. Zato naj v nobenem čebelnjaku ne manjka priročen razprševalec.

Neprilike lahko povzročajo pri pregledovanju že panji sami po sebi, če so namreč nepravilno ali premalo natančno izdelani. Pri nabavi novih panjev je treba paziti zlasti na to, da se mrežasta okenca ne zapirajo preveč na tesno. Nasprotno pa ne smejo biti toliko ohlapna, da bi nastajale ob straneh reže, skozi katere bi uhajale čebele.

Železni nosilci, na katerih stoje sati, morajo ležati v isti ravnini. Če je kateri izmed njih le za malenkost višje ali nižje vdelen v stranske stene panja, pride pri izvlačenju satov do stresajočih sunkov in s tem v zvezi do vznemirjenja čebel.

Satniki morajo biti do pičice vsi enaki. Važno je, da je med njihovimi zgornjimi letvicami in stropom pravilna razdalja. Če je ta prevelika ali premajhna, zadelajo čebele prostor nad njimi z voskom, kar zopet otežkuje izvlačevanje. Ob dobri paši se kajpada to kljub temu dogaja. Imenovano nadlogo vsaj deloma omilijo satniki z zlebičasto letvo. Najbolše sredstvo za preprečevanje nadzidavanja in podzidavanja pa se mi zdi izpodrezovalni satnik (Baurämchen), ki ga priporoča znani nemški čebelar Kuntsch.

Izpodrezovalni satnik je prav tak in prav iste mere kakor vsi ostali. Vendar vanj ne

vdelujemo celih satnic, temveč samo ozke osnovne (trakove). Ob prestavljanju (prevešanju), ali že prej, ga namestimo kot zadnjega na desni, odnosno na levi strani v plodišču. Tu odlagajo potem čebele ves odvečni vosk. Na njem stavijo satovje, ki pa jim ga vsak teden sproti podiramo. Tako pridelamo na lahek način vsako leto tudi nekaj voska, ki bi šel drugače v strato. Poleg tega nudimo čebelam priložnost, da zadoste svojemu nagonu po graditvi trotjih celic, matici pa damo možnost za zaleganje trotjih jajčec.

Ker so satniki v A-Ž panjih precej velike mere, je bolje, da satnik, ki ga nameravamo uporabljati v ta namen, predelimo po višini z letvico, v sprednjo polovico vdelamo satnico, zadnjo pa prepustimo družini, da na njej gradi satovje brez dane osnove.

Upravičenost izpodrezovalnega satnika bi lahko utemeljili še z fiziološko-biološkega stališča. Iz prejšnjih razmotrivanj nam je znano, da se vsaki delavki razvijejo v določeni starosti voskovne žleze, da je proizvodnje voska pri njih tako rekoč življenjska nujnost. Pri novejših načinih čebelarjenja se ta nujnost dostikrat premalo upošteva. Treba bo raziskati, če ni morda tako utesnjevanje naravnih zakonov v škodo pravilnemu razvoju družine ali celo čebelarskim pridobitnim interesom.

Iz podobnih ozirov bi bilo treba obsojati postopanje onih čebelarjev, ki leta in leta ne obnavljajo satov. Pogoltni so na med, ki ga baje porabijo čebele za napravo novih satov. Pozabljajo pa, da s tem škodujejo samim sebi, kajti čim starejši je sat, tem ožje so njegove celice, tem šibkejša in manj delazmožna čebele se polegajo v njih. Izlezele čebele puste namreč v celicah svoje srajčice, ki se prilepijo

na njihove stene in s tem odločujoče vplivajo na njihove razsežnosti. Poudariti je treba končno še to, da so stari sati pravo leglo vseh mogočih kužnih klic in največkrat edini vzrok rednega pojavljanja določenih boleznih v nekaterih čebelnjakih. Zato svetujem, da že sedaj pregledate svoje rezervno satovje, da odberete sate, ki so stari nad 5 let in jih pretopite, v zameno pa pripravite satnike z vžičenimi satnicami. Če hočete biti še bolj temeljiti, izmenjavajte sate že na vsaka tri leta. Da ne pozabite njih starosti, zapišite vsakokratno letnico izmenjave na vnanjo stran pokončnih satnikovih letvic.

Dругih posebnih opravil v tem mesecu ni. Vsa vaša skrb naj bo sedaj posvečena v prvi vrsti razvoju zalege in številčnemu porastu družine. V krajih s slabo pomladno pašo lahko pitate spekulativno. Vsak drugi dan pokladajte družinam pod večer, ko prenehajo izletavati, četrtno litra raztopljenega medu (ne sladkorja!), s čimer prisilite njihove matice, da začno živahneje zalegati. Začetek pitanja uravnajte po paši, ki jo nameravate izkoristiti. Če se odpre paša z začetkom junija, pričnite pitati sredi aprila. Zakaj? Ob nastopu paše mora imeti panj pred vsem dovolj čebel nabiralk; preden pa začne čebela izletavati, rabi, kakor smo videli, tri tedne, za svoj razvoj od jajčeca do popolne žuželke nadaljnje tri tedne, vsega skupaj torej šest tednov. Opozarjam vas pa, da je vsako spekulativno pitanje dvorezen nož. Če paša odreče, imamo sicer močne družine, toda te ne morejo nabrati medu niti za svojo lastno potrebo. Ne preostane nam nič drugega, kakor da jih pitamo še naprej in tako zapitamo dobiček dotičnega leta.

(Dalje sledi.)

Naša sivka in njena vzreja

Rojenje in naša vzreja matic

Jos. Verbič.

Mlade matice se porajajo večinoma ob rojenju čebel in prvotna vzreja matic se je opirala zlasti na rojenje. Pozneje, ko so postale matice važen trgovski predmet, in ko so čebelarji spoznali, da rojenje zmanjšuje donos, so začeli iskati in tudi našli druga pota, po katerih se pride do mladih matic. Izsledili so pa tudi, da se da rojenje v ta namen tako omejiti in popolno izkoristiti, da se škoda glede donosa znatno zmanjša. Veliki in napredni čebelarji pa kljub temu rojenje kot sredstvo za pridobitev matic odklanjajo. Za z a č e t -

nike ter za priproste in male kmetijske čebelarje je pa vendar najbolje, da pridobivajo matice iz roječih družin.

Na ta način vzrejajo matice še skoraj vsi naši čebelarji, žal pa zavoljo nezadostne poučenosti s precejšnjimi žrtvami in z malimi uspehi. Vobče se mora reči, da je vse njihovo oskrbovanje čebel glede na vzrejo matic brez načrta, negotovo in pomanjkljivo ter ne pospešuje njihove pridobitne možnosti. Napačno je, da z vzrejo matic združujejo razmnoževanje družin in sicer tako, da ne vedo vnaprej, kateri smoter hočejo doseči. Če nimamo cilja jasno pred seboj, ga bom tudi tam lovil, kjer ga ni. Še preden začnem delati, se moram to-

rej odločiti: ali hočem pomnožiti število družin, ali si vzrediti matice.

Velika napaka je, da čebelarji ne odbirajo družin, ki naj dajo roje. Ne upoštevajo nešte- tih dokazov, da iz slabe družine ne pride ni- kdar dobra matica in roj upoštevanja vrednih delavk.

Znatno škodo imajo čebelarji, ker priteg- nejo k obnovi matic preveliko število rojev. Pri nas dobimo iz A.-Ž. panja z roji največ tri mlade matice. Dobili bi jih pa prav lahko z majhnim trudom vsaj še enkrat toliko. Žrtvu- jemo torej preveč družin. Vsi panji, ki so nam nepotrebno rojili, nam za tisto leto zmanjšajo dohodke. Roj in rojenec nam bosta le v red- kih primerih prinesla v prvem letu toliko kot nerazdeljena družina.

Pogrešno je, da naši čebelarji cele družinice ali pa razdeljene v dva ali tri dele z dodanimi neoplemenjenimi maticami, ki jih nalove o priliki rojenja, naselijo v kranjiče ali vsako- vrstne druge panjiče, ki se ne dajo opremiti s satniki A.-Ž. panja. Nenavadna mera satnik- ov nas ovira, da ne moremo družinicom hi- tro in izdatno pomagati. Ko se matice ople- mene in jih porabimo, imamo pa zopet z nji- hovimi zaleženimi ali z medom zanesenimi

satovi in osirotelimi čebelami velik križ. Sa- tovje le s težavami izrabljamo in čebel ne moremo tako lahko dodajati, kakor bi jih na satovju A.-Ž. mere.

Slabe posledice more imeti zavlačevanje rojev in vzreje matic v dobo, ki je manj ugod- na razvoju živali. Ta primer opazujemo pri mnogih čebelarjih, ki zahtevajo od čebel pre- več. Najrajsi bi dobili od vsake družine lepo množino medu in še nekaj rojev povrh. Zato predstavljajo le po nekoliko satov zalege, ali pa jih predstavljajo, ko je družina že v rojnem razpoloženju. S takim postopanjem zavlaču- jemo rojenje na poznejši, za prehrano rojev večkrat že neugoden čas. Zgodi se nam pa lahko, da ne dosežemo ne medu in ne rojev oziroma matic. Ako želimo roje in mlade ma- tice, pustimo čebelno zalego v miru in ne od- pirajmo medišč.

Če vse navedeno delovanje in njegove po- sledice ocenimo, vidimo, da je vzreja matic draga reč. Poznamo pa navodila, po katerih lahko iz malega števila izbranih čebelnih družin, torej brez velike izgube medu ter na priprostin la- hek način dosežemo potrebno število mladih matic.

Opazovalne postaje

Poročilo za februar

Letočni februar je bil nenavadno topel in tudi stari čebelarji ne pomnijo toliko izletnih dni in toliko donosa obnožine kot v tem me- secu. Saj se je tudi srednja mesečna toplina sukala okrog $+3^{\circ}$ C. Sicer je precejšen val mraza v prvi polovici meseca nekoliko zavrl izletavanje in tudi osmodil lesko in jelšo, ven- dar so v drugi mesečni polovici zacvetele pom- ladne cvetice in odprle svoje obilne zaklade peloda in deloma že tudi medečine.

Prve dni tega meseca so za trebljenje izko- ristili še oni panji na osojnih legah, ki te do- brote niso bili deležni že v januarju. Vse po- staje poročajo, da so letos opazili izredno malo mrtvic, pa tudi poraba medene zaloge preko zime je bila zelo majhna. V splošnem se do sedaj še ni mnogo čulo, da bi panji pa- dali — vendar morajo čebelarji budno paziti povesod, kjer matice že obilno zalegajo.

Le več: Slana je pomorila lesko in jelšo, čebele so prišle ob prepotrebno obnožino.

Podova: Zalega rabi vode — žal je za donos le malo ugodnega vremena.

Tacen: Času primerno imajo čebele že mnogo zalege. V začetku marca jih bom peljal na pomladno vresje.

Muta: Splošno trebljenje je bilo letos 1. febr. V splošnem ni bilo toliko mrtvic kot druga leta.

Cezanjevci: Prezimile niso slabo, po- raba zmerna. Okoliški čebelarji zelo tožijo, da bo mnogo panjev brez matic.

Nedeljica: Ob solčnih dnevih so če- bele močno stikale po tujih panjih.

Zakot: Matice že pridno zalegajo in ne- kateri panji že tudi posedajo. Pri enem pa- nju sem opazil, da izletavajo po malem že troti. Sosed čebelar je tudi že pri petih pa- njih opazil izletavati trote. (Pazite na te panje!!)

Opazovalnica na Krki je spremenila gospo- darja. Dosedanji poročevalec g. šolski upra- vitelj Intihar Al. je premeščen in se je kon- cem februarja preselil. Za njegovo dolgoletno vestno poročanje in sodelovanje se mu naj- topleje zahvaljujem. Vodstvo postaje je pre- vzal g. Bevc Franc iz Podbukovja pri Krki, znan in več čebelar. Na dolgoletno prijetno in veselo sodelovanje!

Kotiček za radovedneže

1. B. L. v R. — Sredi januarja so čebele lepo letele več dni. Imam dva panja: izrojenca in drugca. Izletnega dne popoldne sem opazil lepega, zdravega trota na deski pred panjema. Kako naj si razlagam ta pojav v tem času, ko sta panja povsem v redu glede matic, a za letošnje trote je še prezgodaj?

Marsikdo je letos opazoval, da panji niso odgnali vseh trotov. Posamezni so ostali čez zimo, menda samo zato, da begajo čebelarje, ki takih pojavov niso vajeni. — Nič si ne napravljajte skrbi zaradi tistega trota. Panji so v redu. Doživeli boste tudi, da se bodo zelo

zgodaj spomladi pojavili v kakem panju posamezni troti. Matica se »zmoti« in znese v čebelje piskrce nekoliko neoplojenih jajčec. Iz teh se izležejo troti, ki pa ostanejo zaradi premajhne zibelke nenavadno majhni. Stari čebelarji so jim rekli podlesniki. Včasih jih čebele še komaj rojene pahnejo iz panja, ali pa jih že pokončajo, ko so še v zalegi.

2. Š. I. v B. — Dal sem napraviti nekaj novih AŽ panjev. Nekateri čebelarji priporočajo, naj jih vse napojim s karbolinejem, drugi s firnežem. Nekateri odsvetujejo karbolinej, češ, da predolgo obdrži neprijeten duh, firnež

Mesečni pregled za februar 1936

Kraj	Višina nad morjem	Panj je teže						Toplina zraka			Dni je bilo										
		pridobil v			izgubil v			v mese-cu čistih dkg	največ pridobil	naj-višja	naj-nižja	sred-nja me-sečna	izletnih	deževnih	snežnih	oblačnih	pol jasnih	jasnih	vetrovnih		
		1.	2.	3.	1.	2.	3.													C°	
		mesečni tretjini dkg						pri-dobil	po-rahil	dkg	dne										
Blejska Dobrava . . .	577	—	—	—	40	60	30	—	130	—	—	+12	-11	+ 3'0	10	6	—	14	6	9	4
Breg-Križe	483	—	—	—	10	30	10	—	50	—	—	+14	- 9	+ 3'6	4	9	2	17	6	6	7
Kranj	385	—	—	—	25	45	85	—	155	—	—	+18	-10	+ 4'2	12	12	2	17	6	6	13
Virmaše-Skofja Loka .	361	—	—	—	50	70	25	—	145	—	—	+12	-10	+ 4'4	8	12	1	15	7	7	22
Tacen-Šmarna gora .	314	—	—	—	40	80	30	—	150	—	—	+18	-14	+ 4'1	16	12	1	22	3	4	16
Barje	289	—	—	—	35	25	25	—	85	—	—	+14	-16	+ 3'5	15	10	1	14	10	5	12
Dob	305	—	—	—	30	30	40	—	100	—	—	+12	-11	+ 4'1	6	12	1	21	3	5	8
Rova	350	—	—	—	35	40	30	—	105	—	—	+13	-12	+ 4'1	7	15	2	16	4	9	7
Skorno-Novi kloš er .	450	—	—	—	25	40	25	—	90	—	—	+14	-11	+ 3'6	4	5	1	11	14	4	11
Sp. Ložnica-Žalec . .	252	—	—	—	20	40	15	—	75	—	—	+10	-13	+ 2'2	10	7	1	11	15	3	17
Leveč-Sl. Bistrica . .	355	—	—	—	50	40	10	—	100	—	—	+14	-11	+ 2'0	5	9	1	9	15	5	15
Muta	387	—	—	—	40	60	10	—	110	—	—	+16	-12	+ 3'2	11	5	2	11	9	9	14
Sv. Duh-Selnica . . .	536	—	—	—	35	20	35	—	90	—	—	+ 6	- 8	+ 0'2	4	5	1	12	12	5	15
Studenci-Maribor . .	265	—	—	—	60	—	20	—	80	—	—	+13	-10	+ 4'6	7	8	—	17	5	7	11
Podova-Dravsko polje	255	—	—	—	15	35	—	—	50	—	—	+ 7	-14	- 0'6	6	8	3	13	11	5	24
Cezanjenci	182	—	—	—	40	20	20	—	80	—	—	+ 9	-11	+ 1'1	1	12	1	15	6	8	15
Nedeljica-Turnišče . .	170	—	—	—	100	50	50	—	200	—	—	+15	-12	+ 3'3	4	6	1	14	9	6	10
Žetale-Rogatec . . .	322	—	—	—	30	35	10	—	75	—	—	+11	-12	+ 3'2	6	12	2	16	7	6	13
Donačka gora-Rogatec	320	—	—	—	40	10	10	—	60	—	—	+12	-12	+ 4'0	8	12	4	20	5	4	14
Kozje	307	—	—	—	30	40	35	—	105	—	—	+13	-11	+ 3'8	2	10	1	11	13	5	16
Leskovec-Krško . . .	186	—	—	—	40	40	40	—	120	—	—	+18	-10	+ 3'8	14	10	1	16	8	5	8
Zakot-Brežice	156	—	—	—	50	40	10	—	100	—	—	+12	-11	+ 3'2	8	11	2	22	7	—	14
Bučka	307	—	—	—	60	30	—	—	90	—	—	+15	-11	+ 3'7	10	12	1	16	8	5	17
Krka	300	—	—	—	70	35	25	—	130	—	—	—	—	—	12	7	2	15	9	5	22
Št. Janž Dol	347	—	—	—	85	40	5	—	130	—	—	+14	-18	+ 2'4	11	12	1	16	5	8	11
Št. Vid-Stična	360	—	—	—	—	—	—	—	—	—	—	+15	-17	+ 2'0	4	8	2	18	5	6	5
Cerknica	575	—	—	—	80	20	20	—	120	—	—	+14	14	+ 2'0	7	8	2	14	9	6	20
Sv. Gregor-Ortnek . .	736	—	—	—	20	25	25	—	70	—	—	+12	-15	+ 0'9	6	7	3	9	10	10	21
Novo mesto	180	—	—	—	50	40	20	—	110	—	—	-19	- 8	+ 6'0	13	8	1	19	4	6	8
Šmarjeta	375	—	—	—	45	50	45	—	140	—	—	+13	-13	+ 3'9	11	12	1	9	15	5	29
Valpča vas	280	—	—	—	45	25	50	—	120	—	—	+17	-11	+ 3'6	6	8	2	13	13	3	18

Vsi ti panji so A.-Z. sestava.

pa da premalo propuščata zrak in je tak panj vlažen, a vlaga provzročata nevšečnosti pri prezimljevanju. Potemtakem bi bilo panje najbolje pustiti povsem naravne, razen sprednje končnice? Kaj naj napravim?

Karbolinej je izvrstno sredstvo za konserviranje lesa. Ne obnese se pa, ako panj napojimo z njim šele nekoliko tednov pred naselitvijo. To moramo opraviti že leto dni poprej, da se močni vonj karbolineja čez leto kolikortoliko razgubi.

Panje smemo napojiti le zunaj, znotraj pa samo dno. Postavimo jih na vroče solnce, da se les dobro segreje in da karbolinej raje pije. Les napajamo tako dolgo, dokler pije, trikrat, štirikrat. Končnico, ki jo nameravamo popleskati z oljnato barvo, ne smemo poprej napojiti s karbolinejem, ker bi ta snedel vso barvo.

Kar se tiče firneža omenjam, da je razmeroma drago sredstvo za konserviranje lesa, ima pa prednosti, ki jih karbolinej nima: lepa barva lesa ostane ohranjena, hudega duha nima.

Jaz sem napojil s firnežem že mnogo panjev, nekatere tudi znotraj. Nisem pa opazil, da bi imelo to kak slab učinek na čebele. Saj tudi čebele prevlečejo notranjost svojega bivališča z zadelavino tako, da je čez in čez kakor položena. Le pogledjte kak star panj ali koš, pa se boste prepričali o resničnosti tega.

Firnež morate dobro segreti. Panj morate napajati toliko časa, dokler les pije. Posebno skrbno moramo napojiti panjevo dno znotraj. Tam začne les najhitreje trohneti.

3. Š. I. v B. Prazno satovje zavarujem zoper večče s paradiklorbencolom, kar se mi zelo dobro obnese. Preteklo jesen sem v omari za

satovje shranil tudi več polnih satov za eventualno pomladno uporabo. Dasi so sati že dalj časa odstranjeni iz omare, neprijetnega duha pa le nočejo izgubiti. Ali ne bo škodoval ali preveč vznemirjal čebele, če jim bom spomladi dodal te polne sate?

Bodite brez skrbi, vonj ne bo vznemirjal čebel. To vam lahko povem na podlagi izkušnje. Čudim se, da pišete o neprijetnem duhu. Saj ima paradiklorbencol izrazit vonj po janežu. Seveda, če čebelar vtakne nos v omaro takoj, ko jo odpre, je vonj res zelo močen, ne morem pa reči neprijeten.

4. T. K. v R. — Ob čebelnjaku bi rad rasadil divjo trto ali kako drugo rastlino ovijalko, oziroma plezalko. Kaj mi priporočate, in ali ne bo rastlina škodljiva lesu?

Divja trta je prav lepa rastlina, toda njena lepota obstoji zgolj v lepem listju, ki je zlasti jeseni zares krasno rdečkasto, rdeče, rumeno — v vseh mogočih odtenkih. Posebno lep je parthenocissus (ampelopsis) Veitschii, ki ima manjše liste in mnogo lepšo, enakomernejšo rast. Parthenocissus quinquefolia ima precej večje liste in predvijo rast.

Nenavadno lepa je neka križanka našega planinskega srobotra, ki jo prodajajo pod imenom Clematis montana perfecta. Priporočam jo vsakomur zaradi bujne rasti, odpornosti, zlasti pa zaradi lepega cvetja. Koncem maja je posuta z nežno rožnatimi cvetovi tako obilno, da se zelenje sploh ne vidi. Jaz jo imam že več let. Razmnoževati jo je zelo lahko. Vitico položimo na zemljo, ne da bi jo odrezali od materine rastline, in v nekoliko tednih napravi za listi koreninice.

Če bi jo želeli, jo lahko dobite pri meni kar za čebelarški bohlonej. Le pridite ponjo zgodaj spomladi. Urednik.

Društvene vesti

Zveza čebelarških podružnic za bivšo mariborsko oblast priredi v mesecu aprilu sledeča predavanja:

Dne 13. popoldne predavanje pri podružnici Šmartno ob Paki pri čebelnjaku g. Satterlerja.

Dne 19. tečaj v osnovni šoli v Velenju za podružnico Velenje. Začetek ob 9.

Dne 26. tečaj v Rušah za podružnico Ruše. Začetek ob 9.

TEČAJ ZA ZAČETNIKE

Slovensko čebelarško društvo bo priredilo maja meseca v Ljubljani **d v o d n e v n i t e č a j** za začetnike in mlajše čebelarje. Vodila

ga bosta urednik Bukovec in šol. upravitelj Julče Mayer.

Tečaj se bo vršil le tedaj, ako se bo prijavilo vsaj 12 čebelarjev.

Dan in uro začetka tečaja bomo sporočili prijavitelcem pisмено, ker želimo, da bi se tečaj vršil ob primernem vremenu in takrat, kadar bo življenje v panjih na višku. Teža pa ni mogoče že vnaprej vedeti.

Prijave pošiljajte naravnost osrednjemu društvu.

Težave s sladkorjem. Zaradi slabih letin dobiva naše društvo že več let denaturiran sladkor za pitanje čebel. Težave, ki jih ima društvo pri nabavi, se neverjetno spreminjajo,

in sicer vedno le večajo. Najprej je imelo društvo dobavljati debelo kristalizovan čist sladkor in ga denaturirati pod strogo finančno kontrolo v Ljubljani. Čez dve leti je prišla odločba, da morajo sladkor tovarne same denaturirati. Kmalu potem so nam sporočili, da se sme porabljati za prehrano čebel le drobno zrnati kristalni sladkor. Preteklo leto je prišla naredba, da se sme kot denaturacijsko sredstvo uporabljati tudi navadna zmleta paprika. Naslednji vagon je bil že mešan z najhujšo papriko. Najneugodnejša pa je zadnja odločba, ki je bila društvu dostavljena v začetku meseca februarja t. l., ki določa za prehrano čebel le denaturirano sladkorno moko, ki jo je treba pošiljati le v zabojih in je za Din 1.25 pri kg dražja kot kristalni sladkor. Poleg tega se je pa tudi železniška tarifa za naš sladkor tako povečala, da je višja kot za vsak drug sladkor. Z največjo mujo je društvo doseglo, da bo smelo zopet dobivati kristalizovan sladkor. Proti vsem tem, za nas neugodnim odredbam je društvo vlagalo potrebne prošnje, ki pa niso mnogo zalegle. Društvo je med tem časom sicer doseglo, da se bi smel sladkor denaturirati z žaganjem ali peskom, toda ko je bil tak sladkor že naročen, je prispela ponovna odredba, s katero sta se žaganje in pesek izločila kot denaturacijski sredstvi.

Večkrat smo že slišali pritožbe, da od Čebelarškega Saveza v Beogradu nimamo nikakih koristi. Sedaj mu moramo pa le priznati, da je na našo prošnjo preskrbel, da je finančno ministrstvo svojo zadnjo odredbo glede kakovosti sladkorja preklicalo in da bomo dobivali zopet kristalizovan sladkor. Če ne bi imeli Saveza v Beogradu, bi se moral tja odpeljati odposlanec našega društva, kar bi društvu povzročilo precejšnje stroške. Z zahtevo, da bi društvo dobilo čist sladkor za čebele, na merodajnem mestu žal ni mogoče prodreti. J. V.

Pojasnilo vsem podružnicam. Svoj čas so naše podružnice imele svoje občne zборе meseca decembra in januarja vsakega leta. Delo pri glavnem tajnistvu se je zato nekako porazdelilo. V zadnjem času, posebno pa letos, so razen par podružnic, imele skoro vse podružnice zborovanja meseca januarja. Posledica tega je bila, da so na glavno tajništvo dopisi, zapisniki, imeniki članov in poročila kar deževali. Tajnik jih žal sproti ni mogel reševati. Najvažnejše delo je sedaj izvršeno, nekaj malega pride še na vrsto. Večina podružnic je stavilo glavnemu odboru skoro enaka vprašanja in predloge. Glavnemu tajniku je nemožno vsem podružnicam posamič podajati pojasnila in odgovore na te predloge in to zaradi drugih važnih opravil, posebno pa za-

radi stroškov. Zato si dovoljujem vse podružnice potom našega skupnega glasila opozoriti na to, da bo glede znižanja članarine in uredbe za prevoz čebel v pašo razpravljajl širši odbor in občni zbor. Njegovih sklepov se bo držal potem ožji odbor. Kar se pa tiče sladkorja, pa je podano pojasnilo na drugem mestu.

Za podružnične knjižnice bo glavni odbor brezplačno podaril nekaj starih letnikov Čebelarja pod pogojem, da plačajo podružnice vezavo letnikov, ker nevezanih letnikov odbor ne bo delil. Taki letniki se prehitro uničijo. V prihodnji številki bodo objavljeni vsi letniki, ki bodo na razpolago in cena za vezavo.

Vabilo. Ponovno vabimo vse čebelarje, da se glavnega občnega zborovanja, ki bo dne 5. aprila t. l., udeleže v velikem številu. Najprej bo ob desetih blagoslovljenje in ogled Janševega doma, točno ob 13. uri pa občni zbor v dvorani Okrožnega urada v Ljubljani, na Miklošičevi cesti.

Nezgodno zavarovanje. Glavni odbor je ustanovil sklad za nezgodno zavarovanje. V ta sklad plačujejo po pravilniku, ki je bil objavljen v 7. števil. leta 1935 »Slov. Čebelarja«, vsi oni čebelarji, ki se hočejo zavarovati za slučaj, če bi njihove čebele povzročile kako škodo na tujih osebah in živalih, kar se čisto pripeti na paši. Vsak čebelar plača za vsak panj po 1 Din, ki bi se moral plačati že do 1. marca, nič ne vemo, kje nas lahko doleti nesreča. Za mali znesek pa bodo člani obvarovani vsaj plačevanja večjih odškodnin, ki bi jih doletele v slučaju nezgode. Čebelarji, preberite pravilnik v lanskem Čebelarju št. 7. in pošljite nemudoma zavarovalnico po položnici z označbo, da je znesek za nezgodno zavarovanje.

Kamni za Janšev dom. Čebelarji, spominjajte se ob vsaki priliki Janševega doma in zbirajte kamne za dom. Kamen velja po 25 Din, ki se lahko plača v gotovini ali pa z dvema kg medu oziroma enim kg voska. Med in vosek zbira Društvena Čebelarna, zneske je poslati po položnici št. 11.066.

Plemenišče v Kamniški Bistrici. Plemenišča postaja, ki je na Kopsičih, še pol ure pred Kamniško Bistrico, bo začela poslovati začetkom maja. Poraba je za člane brezplačna. Do nadaljnjega mora vsak čebelar prinesiti matice na plemenišče sam, ker se še ni posrečilo dobiti človeka, ki bi ta posel po primerni ceni opravljajl. Cesta tja je prav lepa. V poletnih mesecih vozi tja avtobus dnevno. Zelo prijetna je tudi pešpot ob desnem bregu Bistrice. Kdor namerava postaviti matice na plemenišče, mora to vsaj en dan prej po dopisnici javiti vodstvu čebel. plemenilne postaje, Ljubljana, Streliška ul. 32.

VII. seja dne 23. februarja 1936. Blagajnik je podal poročilo o denarnem prometu in premoženjskem stanju upravnega oddelka. Predložil je računске zaključke in bilance, ki jih je odbor vzel na znanje. Za zbiranje kamnov za Janšev dom je odbor sklenil nabaviti 200 reklamnih odtisov iz Čebelarja. G. predsednik Verbič je poročal o skioptikonu, ki si ga je nabavilo Sadjarsko in vrtnarsko društvo. Tak aparat bi bil za čebelarstva predavanja zelo umesten, zato ga bo naše društvo skušalo dobiti na posodo.

VIII. seja dne 27. februarja 1936. Tajnik je obvestil odbor, da je finančno ministrstvo odredilo, da se sme za pitanje čebel odslej razdeljevati le denaturiran sladkorni prah in ne več kristalni sladkor. Ker je sladkorni prah vsebinsko slabše vrste, poleg tega pa še dražji, je odbor sklenil, da stori vse, da dobi društvo zopet kristalni sladkor. Tajnik je poročal o prijavih za znanstveno priložo. Odbor

je razpravljal o nezgodnem zavarovanju, o dopisu mestnega gradbenega urada zaradi doma A. Janše. G. Znidarič je predlagal, da bi društvo priredilo na vrto doma čebelarstvo razstavo, g. Bukovec pa, da bi se priredila propagandna prodaja medu, o čemer bo odbor še sklepal.

IX. seja dne 5. marca 1936. G. predsednik je poročal, da je »Zveza« v Beogradu uspešno intervenirala zaradi dobave primerne sladkorja (kristalnega), razpravljalo se je tudi o novi mestni trošarini na sladkor, med in vosek. Odobril je odbor ustanovitev nove podružnice v Doberniču. Na vlogo kmetijskega odbora v Logatcu zaradi varstva pomladne paše, je podalo društvo Banski upravi poročilo po sklepu lanskega občnega zbora. Odbor je razpravljal o blagoslovitvi »Doma Ant. Janše«, ki ga bo izvršil g. župnik Peternel na dan občnega zbora.

Naše podružnice

Ljubljanska podružnica ima prihodnjo odborovo sejo v torek, dne 7. aprila ob 8 zvečer v običajnem lokalno. Čebelarji-člani ste na odborovih sejah vedno dobrodošli gosti. Tajnik.

Novomeška podružnica je s pomočjo kmetijske šole na Grmu priredila enodneveni tečaj pod vodstvom g. Liliija. — Kako potrebni so taki tečaji, je pokazal obisk, saj je bilo dopoldne 65 poslušalcev, a popoldne 50. Le žal, da oblastva premalo upoštevajo korist takih tečajev.

Predvajal in predaval je g. Vidmar Franc in odlično razkazal vse dele v A-Z panju, opozoril, kako je treba, da je pravilno izdelan, nadalje je pokazal razne napake pri A-Z panju in tudi pri kranjčju; sam je predvajal izdelavo satnikov, zbijanje in zažičevanje satnic itd. V čebelnjaku pa je nazorno pokazal g. Liliija čiščenje panjev, pregledovanje in prestavljanje zalege itd. — Tečajnikom se je razkazalo vse potrebno čebelarstvo orodje. Nazorno je pokazal g. Vidmar pletenje slamic, a so tečajniki tudi sami delali. G. Liliija je razkazal Pavlinovo stiskalnico, ki jo je posodil g. Jenko za kuhanje voščin, vendar pa se to ni vršilo zaradi premalo odmerjenega časa.

Tečajniki so dobili tudi kosilo po znižani ceni, za kar gre vsa hvala in čast g. ravnatelju, ki je tečajnike in prireditelja zelo podpiral. Ravnateljstvu šole iskrena hvala. — Tudi g. Vrisku (ne Vovku) iskrena hvala!

Kostanjevica na Krki. Tukajšnji člani podružnice v Leskovcu smo naprosili g. Lujo Burjo, učitelja iz Krškega, da bi nam priredil predavanje o spomladanskih opravilih v panju, kateremu povabilu se je radevolje in prijateljsko odzval.

Predavanje smo priredili v tukajšnji osnovni šoli 15. t. m. Vabilu in oklicu na čebelarje se je odzvalo nad 40 udeležencev, ki so nad poldruho uro trajajočem. vsestransko dobro zasnovanem predavanju sledili do konca vsi pazljivo in z velikim zanimanjem. Saj takega predavanja v Kostanjevici še nikoli nismo slišali.

Na koncu je g. Burja tudi odgovarjal na različna vprašanja, isti dan popoldne pa je izvršil tudi praktične preglede v panjih.

Naši čebelarji si po tem izborni uspelem predavanju srčno žele, da bi Slov. čebelarstvo društvo še večkrat poslalo v naše »doleniske Benetke«, ker so prepričani, da bo ravno g. Burja še mnoge

druge vzdramil k naprednemu čebelarstvu, katero se mora v bodoče dvigniti na višjo stopnjo.

Iz Bogojine. Od marsikje se čujejo vesti, da v Slov. krajini nimajo pristnega medu, ozir., da ni od zdravih čebel. Zato pa je tudi cena medu pri nas tako nizka, saj se giblje le od 7—9.50 Din za kg. Naj pojasnim glavni vzrok temu. V l. 1934 se je pojavila pri nas gniloba. Bila sta le dva primera pri tolikem številu čebelarjev. Prizadeta čebelarja nista znala pravilno oskrbovati čebel in nista imela nič medu. Na zahtevo sreskega veterinarja sta morala vse panje razkužiti in bolezni se ni razpasla po ostalih panjih. Spomladi l. 1935 je bila revizija iz Ljubljane in Beograda, kamor so odnesli del napadene satovja, da bi bolezen preiskali na bakt. zavodu, od kjer bi takoj došlo obvestilo o bolezni. Po informacijah sresk. vet. v Dol. Lendavi pa ni nikake bojazni in nevarnosti za bolezni. Čebelarji, vsi člani podružnice, pa s skrbno natančnostjo gojimo čebele in strogo pazimo na to ter jamčimo, da je prekmurski med zdrav. Poudarjamo pa, da tudi čebelarji iz okolice Ljubljane vozijo k nam čebele na pašo. Oni se ne boje bolezni, pač pa vedo, da je vprav v Slov. krajini dobra paša, žal je bila letos le slaba letina. Čebelar iz Bogojine.

Podružnica v Trebnjem je sklenila naprositi osrednje društvo, da zniža članarino in da glavni odbor doseže, da bodo vse vloge čebelarstvih podružnic poštne in kolka proste. (V sedanjih razmerah je to nemogoče doseči. Opom. tajništva.) Člani tudi želijo, da bi se uredba o prevažanju čebel v pašo izboljšala. Kar velja za Ptujsko, ne more veljati za Trebanjsko polje, ker ajda v tej okolici ni tako rodovitna. Zaradi prevoza tujih čebel se morajo umikati domače čebele. (Letos bo glavni odbor predložil banski upravi zopet nove predloge. Ali bodo sprejeti, ni gotovo, zato društvo ne more nositi krivde, če ni vsem ustreženo. Op. tajništva.)

Dolna Lendava. Naša podružnica je imela svoj letni občni zbor dne 2. februarja. G. tajnik Šimunka je podal obširno poročilo o delovanju podružnice v minulemu letu, vendar se je videlo, da je podružnica napram prejšnjim letom nekoliko popustila. Omenil je, da sta se dva člana udeležila tečaja za bolezenske strokovnjake v Ljubljani ter da je podružnica nabavila novo stiskalnico za satnice. G. Metlikovec je poročal o blagajniškem stanju, ki je povsem zadovoljivo. Pripomnil je, da

se člani premalo zavedajo svojih obveznosti do podružnice, kajti izmed 44 članov je plačalo članarino do konca leta le 26. — Med letom je prestal biti član g. Debevec Leopold, ki je bil službeno premeščen. Bil je tudi vedno odbornik. — Pred kratkim pa je bil tudi premeščen iz Lendave g. Gorishek Simon, šolski upravitelj. Z njegovo premeščitvijo smo izgubili marljivega delavca na polju prekmurskega čebelarstva. Podružnica ga bo zelo pogrešala, zato ga bomo ohranili v spominu in mu želimo na novem službenem mestu največjih uspehov. — Tajnik.

Podružnica Senovo pri Rajhenburgu je imela dne 5. januarja svoj redni občni zbor. Funkcionarji so podali zelo povoljna poročila o delovanju podružnice. G. predsednik je poročal, da si je podružnica lani, kljub velikim oviram in zelo kritičnim razmeram, postavila svoj lastni čebelnjak za 10 AŽ panjev, v katerem so že štirje AŽ panji naseljeni. Eden šestdelni je za vzrejo matic. Podružnica si namerava z lastnim čebelnjakom gmotno opomoči, članom pa hoče nuditi matice. Vložili smo prošnje za podporo v ta namen, toda vse so bile odklonjene, kar bi nas bilo skoraj prisililo do opustitve misli na stavbo lastnega čebelnjaka. A marljivost odbora in članstva, zlasti še marljivost tov. predsednika je bila močnejša in zmagali smo. Žrtve so bile precejšnje in kuluk obilen. Pri raznoterostih se je predlagalo in odobrilo marsikaj koristnega in stvarnega za napredek podružnice.

Podružnica v Žužemberku je imela na svečnico svoj redni občni zbor. Udeležilo se ga je 25 čebelarjev. Po poročilu predsednika g. šol. upr. Fr. Mervarja, ki je podal v kratkih obrisih sliko dela in uspehov našega čebelarjenja v preteklem letu ter poudarjal važnost skupnosti in vzajemnosti pri čebelarških podružnicah, je predaval g. Pavel Japelj, šol. upravitelj v Hinjah, o čebelarju, čebelah in orodju.

V enournem govoru se je podrobno bavil z lastnostmi pravega in idealnega čebelarja, ki ne čebelari samo radi dobička, ampak zaradi veselja in ljubezni do čebelic. Razumljivo je, da se bo tak čebelar znal poglobiti v življenje čebel in jim znal postreči z vsem, kar potrebujejo, zlasti v letih krize. V drugem delu predavanja je pa praktično razkazal čebelarjem vse orodje, ki ga veščen čebelar pri delu neobhodno potrebuje. Pri tem je dal iz svoje prakse več napotkov, kako si tako orodje lahko sami izdelamo, oziroma na cenen način pridobimo.

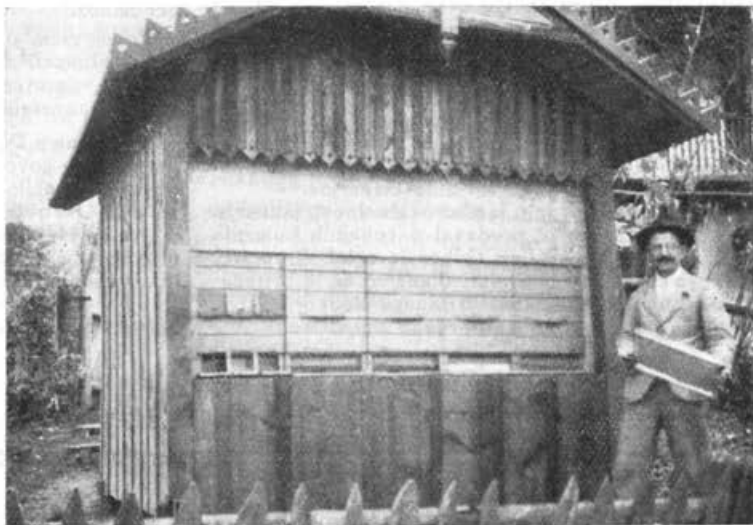
Za tem pa je bil izvoljen stari odbor, kateremu se je naročilo, naj z vsemi sredstvi deluje, da bi podružnica čimpreje dobila s pomočjo podpore kr. banske uprave in morda sres. kmetijskega odbora nujno potrebno stiskalnico za vosek.

Prihodnji čebelarški sestanek bo v zgodnji spomladi pred čebelnjakom. — Tajnik.

Podružnica v Vel. Laščah je imela občni zbor dne 12. jan. 1936, ki so se ga člani v precej lepem številu udeležili. Pri obravnavi dopisov so se člani pri debati o dopisu glede čebelarškega zastopnika

v sres. kmet. odboru zadovoljivo izražali. Ker se v tem pogledu čeb. podružnice našega sresa niso oglasile, naj da naša podružnica inicijativo v tej stvari in pozove ostale podružnice na morebitni dogovor. Zadovoljiva so bila poročila funkcionarjev. Zelo pereče je podružnično denarno vprašanje, kajti zgolj z dohodki po 5 Din od člana krijemo le najnujnejše: poštnino in malenkosti brez povračila stroškov za delegata. Odbor je dobil razrešnico s pohvalo za požrtvovalno delo. Za l. 1936 so bili soglasno izvoljeni člani starega odbora s kooptiranjem še enega novega člana.

Zelo živahna debata, v katero so posegli skoro vsi člani, se je razvila pri raznoterostih, in sicer o predavanju pri podružnici, opazovalni postaji, o podarjanju medu po 1 kg na člana v korist podružnični blagajni, a nakupni ceni medu naših članov po »Društveni čebelarni«, o čebelaršem za-



Čebelnjak podružnice v Senovem.

stopniku v sres. kmet. odboru. Osrednje društvo naj skrbi, da bomo dobivali za čebele čist sladkor, kakor ga dobe vinogradniki, pa tega raje manj. Sprejeti so bili tudi razni predlogi za osrednje društvo. — Tajnik.

Podružnica Ptuj je imela svoj občni zbor dne 6. jan. Po pozdravnem govoru se je g. predsednik spominjal pokojnega tragično preminulega odbornika g. Franca Kajnca. O delovanju podružnice je poročal tajnik g. Rižner. Podružnica je priredila lani tudi čebelarstvo razstavo v okviru kmetijsko-obrtno razstave ter poseben čebelarški dan, na katerem sta g. dr. Hribar in g. župnik Peternel zelo zanimivo predavala. Podružnica je imela v preteklem letu 37 članov. Blagajniško poslovanje izkazuje 689.20 Din prebitka. V odbor so bili izvoljeni: za predsednika g. Lenarčič, za podpredsednika g. Ačko, za odbornike pa gg. Jamšek, Rižner, Čabrijan, Komet in Svenshek. Pri slučajnostih se je razvila ostra debata glede uredbe o prevažanju čebel v ajdovo pašo, ki se je izkazala za neprimerno. Člani so zahtevali, da se uredba spremeni.

Sklep: Osrednje društvo naj si prizadeva izposlovati na merodajnih mestih, da bo tudi čebelarjem ob potrebi dovoljen neobdavčen sladkor brezhibne kakovosti in bi bila pri tem umestna porazdelitev čeprav omejene količine po dejanskem stanju čebel. — Ker v sedanjih razmerah marsi-

kateri čebelar ne zmore plačati članarine, ki je res previsoka, se predlaga, da se zniža na 25 D.n. Prepričani smo, da bo v tem primeru število članov znatno naraslo in ne bo imela društvena blagajna radi manjše članarine nikakšnih izgub. Upamo, da bo društveni odbor te naše predloge upošteval, ker le potem bo možno tudi manjše čebelarje organizirati za skupno sodelovanje.

Podružnica v Metliki je na novo oživila in začela delovati v korist belokranjskega čebelarstva. Zborovala je dne 2. februarja ob lepi udeležbi čebelarjev. Od banske uprave je dobila 600 Din podpore za nabavo točila. Članstvo je izrazilo željo, da bi se priredilo v Metliki več predavanj. Občni zbor je razpravljal tudi o izboljšanju čebelne pasme. Pri volitvah je bil izvoljen nov odbor, ki hoče krepko voditi podružnico.

Podružnica Muta je zborovala dne 26. januarja. Tajnik je podal poročilo o delovanju podružnice ter bodril člane k uspešnemu čebelarjenju. Podružnica si je nabavila 2000 akacijevih sadik, 1000 kom. je bilo članom brezplačno razdeljenih. Banska uprava je dala podporo 894 Din za stiskalnico. V odbor sta bila izvoljena še gg. Haberman in Strmčnik. Glavna debata se je razvila glede uredbe o prevažanju v pašo, ki ni zadovoljila tudi tukajšnjih čebelarjev. Članstvo zahteva za prehrano čebel nadenaturiran sladkor ter znižanje članarine.

Podružnica v Kranju je zborovala dne 6. januarja. Na občnem zboru je predaval o čebelnih boleznih g. župnik Knafelj iz Leš. Odbor je ostal skoro isti, na novo je vstopil g. Štular. Članstvo se je pritoževalo posebno zaradi denaturiranega sladkorja, ki je po njih mnenju vseboval preveč oglja. Tudi žele

člani, da imajo v širšem odboru svojega stalnega člana. Občni zbor je razpravljal nato še o vseh tekočih društvenih zadevah, posebno glede nove priloge Slov. Čebelarja in prevoza čebel v pašo.

Podružnica v Rogiški Slatini. Občni zbor je bil dne 26. januarja. Po običajnih poročilih društvenih funkcionarjev se je izrekla zahvala blagajniku za njegovo vestno delovanje. Nato se je izvolil odbor: za predsednika Karbus Toma, za podpreds. Brglez Anton, za tajnika Verk Miloš, za blagajnika Fišer Karol, za odbornike pa Krevelder Miha, Napotnik Andrej in Čonč Leopold. Novi odbor je sklenil, da bo nakupil 20 plemenjakov-kranjčev za osveženje plemena. Nadalje bo naprosil g. Peternela, da priredi enodnevni tečaj ali predavanje konec aprila ali v začetku maja. — Na koncu je predaval g. predsednik o letošnjem prezimovanju s posebnim ozrom na sedanje milo vreme in obilico smrekovega medu v panjih, katerega so čebele lansko leto precej nanosile.

Želeč vsem dobre letine je zaključil predsednik ta lepo uspeli zbor — saj se je priglasilo 6 novih članov, v pretežni večini kmetjskega stanu, kar je gotovo razveseljiv pojav.

Podružnica Dol. Lendava je zborovala dne 2. februarja. Po govoru g. predsednika je g. tajnik podal obširno poročilo o delovanju podružnice. Odbor se je trudil ustreči željam svojih članov. Podružnica je štela 44 članov, kar dokazuje veliko potrebo organizacije ondotnih čebelarjev. Podružnica je dobila stiskalnico za satje in izdeluje svojim članom satnice. Člani so izrazili željo, da bi se priredilo več predavanj, posebno predavanje o vzreji matic.

Drobir

Podružnične stiskalnice za vosek se od leta do leta bolj množe. Naše delavne podružnice so sprevidele, kolike važnosti je pravilna kuha voska in kaka dobrota je skupna kuha zlasti za malega čebelarja, ki nima priprav za kuho in se mu ta tudi ne izplača.

Pri skupni kuhi se koristno izrabí sleherná malenkost voščin in se malemu čebelarju ni treba bati, da bi mu jih snedli črvi tako kakor včasih, ko je moral zbirati voščine več let, preden jih je bilo dovolj za kuho na lastno pest.

Vse naše podružnice se še ne zavedajo važnosti skupne kuhe voska, vse pa kaže, da v dogletnem času pri nas skoraj ne bo podružnice, ki bi ne imela popolne priprave za to zelo važno reč.

Mnogo podružnic je potrebno orodje nabavilo iz lastnih sredstev in s pomočjo požrtvovalnosti članov. Prav lepo število podružnic pa je v ta namen prejelo podporo od kmetijskega oddelka banske uprave, ki je v tem pogledu res že mnogo storil. Upajmo, da bo tako ostalo tudi za bodoče.

Uspehi skupne kuhe postajajo od leta do očitnejši. Društvena čebelarna prejema od

podružnic vedno lepši vosek, od nekaterih pa kar krasno blago, ki razveseljuje oko in draži s svojim finim vonjem nos. Takega voska malokje vidimo! Stric Matic je kar nekako šteman, da imamo po podružnicah že take mojstre v kuhi voska in bi rad še dočakal, da bi jih imele — vse podružnice.

Nekateri čebelarji predolgo odlašajo s škartiranjem starih satov. To, kar prinašajo v kuho, je staro deset, petnajst let in trdo ko podplat ter črno kakor saje. Iz takih voščin ni mogoče izprežati ničesar, pa četudi bi uporabljali hidravlično stiskalnico. Sama stara »raševina«! Kot primer naj omenjam »voščine«, ki jih je nedavno prinesel nekdo v kuho neki podružnici. Bile so popolnoma plesnive, zjedene od črvov in že večkrat obdelane s kropom, ker jih je črv zdelaval.

Toda že pri prvem kotlu smo ugotovili, da iz te brozge ne bo voska. Izpod preše ni prišlo niti kanca voska. Le neka kašnata snov je leno solzila iz stiskalnice, ki smo jo privijali na vse kriplje, da je ječala in škripala kakor star lojtrski voz. Morali smo nehati z delom. Uspeh: iz 50 kg voščin 000 voska. Ali ni škoda voščin, ki niso bile poslane pravo-

časno v kuho? Takih primerov bi ne smelo biti.«

Pa še nekaj! Tisti, ki pošiljajo voščine v kuho, naj na vrečo prišijejo krpico s svojim imenom, da podružnica po kuhí vreče lahko vrne pravemu lastniku.

Preden oddamo voščine, zdrobimo (presejamo ali razbijmo) vse voščene kepe, sicer mora to storiti kuhar. Kepe se v kotlu dolgo ne razpuste in zaradi tega ovira o naгло delo. Kdor le more, naj staro satje samo zlomi, ni ga pa treba tlačiti v kepe, izvzemši med poletjem zaradi varnosti pred večšami.

Zjedí voščenih pokrovcov, ki jih nastrgamo spomladi po panjih, vsebujejo zelo malo voska, zlasti ako je satje staro. Napravil sem poizkuse, pa nisem dobil iz njih voska, marveč le neko rjavo kašnato snov, ki se niti ni hotela sprjeti. Ker je v drobirju mnogo zalege črvov in ker kvari barvo voska, ga ne smemo dodajati voščinam, marveč ga sežgimo, da uničimo mrčes.

Zgradba poslopja za veter. bakteriološki zavod v Ljubljani utegne postati resnica. V letošnjem drž. proračunu je določilo, da se daje kmetijskemu ministru pooblastilo, s katerim se mu določa kredit za omenjeno zgradbo.

Torej bo le res, da se ukvarjajo z omenjenim načrtom. Svet za zgradbo je ob Gruberjevem prekopu med vojašnico in mestno klavnico in ga je dala mestna občina ljubljanska zastonj v ta namen na razpolago.

Čebelarji se moramo nove zgradbe še posebno veseliti, ker postaja zavod zaradi ugotavljanja čeb. bolezni od leta do leta za nas pomembnejši. V novi zgradbi bo mogoče oddelek za čeb. bolezni še bolj izpopolniti, da nam bo v veliko korist in v ponos.

Veselimo se pa nove zgradbe lahko tudi zaradi tega, ker smo vendarle dobili drobtinico, ki je padla z obilno obložene proračunske mize — v Slovenijo. Kaj ne, da smo skromni!

Panje za roje moramo zelo skrbno pripraviti. Vse mora biti snažno in lično kakor hiša za mlado nevesto. Notranjščina panja mora prijetno dišati, ne pa smrdeti po plesnobi in prahu ali po trebežu griže. Vsi premični deli morajo biti v vsakem pogledu v redu, sprednja končnica lično popleskana, skratka, panj mora biti v brezhibnem stanju, satniki pa opremljeni s satnicami, ako nimamo na razpolago izdelanih satov.

Marsikdo »snaži« in pripravlja panj, ko roj že visi na veji. Takrat ponavadi ni časa za temeljito snaženje in nujna popravila. Pa mora biti tudi tako dobro. Bodo že čebele same napravile red in snažo brez čebelarja...

Dragi čebelarji, tako ne smemo ravnati. Opravimo vsa dela pravočasno in temeljito, pa bomo imeli čebele v lepem redu. To mora biti želja in smoter slehernega vzornega čebelarja.

Poraba obnožine. Dr. Honig piše, da porabijo čebele za vzrejo posamezne ličinke 15 stotink grama obnožine. Ker je poleti v panju povprečno 6000 ličink, znaša dnevna poraba obnožine 150 g.

Posamezna obnožina tehta 1 stotinko grama. Posamezni panj mora dnevno nanesti 15.000 obnožin, da spravi skupaj kruhek za dojenčke v celicah. 20 panjev mora nanesti 300.000 obnožin v teži 3 kg. Ali ni to delo velikansko?

(Leipziger Bztg.)

Koliko vrst panjev je na svetu? Nič manj kakor 400. To je dognal neki nemški čebelar, ki se je dve leti ukvarjal s to zanimivo zadevo in — velevažar.

Na srečo čebelarjev in v veliko korist slovenskega čebelarstva je pri nas vprašanje »najboljšega« panja začasno rešeno. Prišel bo pa čas, ko bo tudi ta zadeva pri nas znova postala pereča, saj se na svetu vse ponavlja. Želimo, da bi tudi takrat zmagala zdrava slovenska sodba, kakor je zmagala pri uvedbi Alberti-Žnideršičevega panja. Zapomnimo si za vselej, da ga ni najboljšega panja in ga ne bo in da nikoli ne bo panja brez napak.

Kateri panji se najbolje ponašajo? Ali tisti, ki so v spodnji vrsti, ali v srednji, ali pa zgornji? Saj to je vseeno, kje panj stoji, da le ima dovolj vsega kar potrebuje. Pa ni čisto tako! So še drugi činitelji, ki ugodno ali neugodno vplivajo na moč družine in donos medu, pa jih premalo zasledujemo, oziroma jih ne moremo dognati. Ali ni čudno, da so pri meni panji v zgornji redi že več let najboljši kar se tiče donosa medu? In tudi najbolj močni! Kaj je vzrok temu, ne morem zaslediti. Čudim se tem bolj, ker so zgornji panji pozimi najslabše pred mrazom zavarovani.

Nedavno mi je g. J. Babnik z Viča omenil, da je točno ugotovil, da so bili sredi marca panji v zgornji redi znatno bolj zaleženi — štel je zalego po satih — nego panji v ostalih vrstah. Človek bi pričakoval, da bodo panji v srednji vrsti prednjačili, pa ni tako.

Pri kranjičih prezimuje spodnja vrsta panjev najslabše. Stari čebelarji so to dobro vedeli in so skrbeli, da so slabejše panje prestavili jeseni, ko so čebele nehale izletavati, v sredino sklada, kjer je najtopleje. V spodnji vrsti so ponavadi prezimovali najmočnejše, češ, tem se večja zimska izguba čebel ne pozna toliko. Če je bila pomlad količkaj ugodna, so postali ti panji do rojevine, torej do konca aprila

meseca — najmočnejši. Teško obložene čebele so ob hladnejših dneh trumoma cepale na široki »bertah« (desko) pred spodnjimi panji in se domala vse skobacale v te panje. Mnogo mladice se nikdar več ni vrnilo v svoje panje.

Ta dotok tujih čebel je bil vzrok, da so spodnji panji vselej nosili zastavo. Zakaj ni tega pri A. Ž. panjih? Morda zato, ker ni pred panji »bertaha«? Zakaj so ravno zgornji panji boljši?

Prosimo, opazujte malo in oglasite se kaj, da bo stvar bolj jasna.

Pisec »Spominov«, g. Frančišek Rojina, je nekoliko bolehen, zato je prekinil pisanje. Pravi, da bo z delom nadaljeval še letos, če se mu bo zdravje tudi naprej tako boljšalo, kakor doslej. Sedaj že hodi okoli čebel in ni šment, da bi to na njegovo zdravje ne vplivalo ugodno.

Matice rodu »47« so v Avstriji in v Nemčiji zelo cenjene. Ta rod je sad dolgoletnega odbiranja in vzrejanja čebelarja Guidona Sklenarja. Prvotno so imele čebele tega rodu prvi pas na zadku rumen, zadnja leta pa je Sklenar rod tudi v barvi toliko izpopolnil, da so čebele popolnoma sive, torej brez sledov rumske barve. Rod »47« so čistokrvne kranjice. To so bile že od vsega početka, le da niso bile čiste barve. Sedaj je Sklenar tudi to dosegel.

Rod »47« spada med najboljše, ki jih goje in ne zaostaja v ničemer za drugimi slovitimi. V nekaterih ozirih jih celo prekaša, ker se pasejo čebele tudi po cvetju rastlin, ki jih črna nemška čebela zaradi svojega kratkega rilčka ne more izkoriščati.

Vsekakor bi bilo zanimivo, ako bi primerjali rod »47« z našimi najboljšimi rodovi, da bi potem lahko primerjali zmožnosti in se prepričali, kaj tiči posebnega v rodu »47«.

Nas zelo veseli, da se naša sivka kljub temu, da jo nekateri inozemski čebelarji veljaki zadnjih dvajset let odklanjajo in preganjajo, tako sijajno ponaša in uveljavlja. Vzlic svojemu »Kajnovemu znamenju«, kakor se je blagovolil izraziti o njenem kožuščku dr. Zander, ni več daleč čas, ko bo njen sloves zatemnil sloves vseh črnih čebelnih rodov, pa naj si njeni sovražniki še tako prizadevajo, da bi čebelarje odvrnili od nje. Naša sivka ne bo nikdar izgubila svoje velike veljave in njena klasična doba šele prihaja. To stoji že sedaj trdno.

Vesela čebelarska. Najrazličnejša so transportna sredstva za čebele. Le pomislimo, kako velik korak je od priproste krošnje do razkošnega tri-, štiritorskega avtomobila. Ker pa nosimo praviloma obleko vsak svojemu stanu primerno, ne moremo pričakovati, da bi vsi z avtom prevažali čebele. To je bolj za čebelarske magnate, da ne rečem bahače. Mali čebelar opravi to bolj ponižno in primerno svoji skromni mošnjici. Če si pa začetnik in tako rekoč brez sredstev ter moraš varčevati pri sleherni pari, prideš na marsikako dobro misel, da se izogneš stroškom, na misel, ki ji včasih ne manjka originalnosti.

Tako se je pripetilo tudi čebelarju Pikici. Samo tri A.-Ž. panje je imel, ko je završalo med čebelarji, da hoja medi. Nihče se ga ni spomnil, da bi ga povabil, naj še on naloži svoje drage čebelice na voz kakega čebelarskega tovariša. Žalostno je gledal, kako je odhajal avto za avtom s čebelami pod Krim, in postal ves zbeگان ob misli, da njegove čebelice ne bodo pokusile sladkih hojinih solza.

Ko je prikipela grenkost v njegovem srcu do viška, je šinil rešilni žarek v njegove zbeگان misli. In se je lotil priprav za prevoz svojih čebelic...

Prihodnje jutro na vse zgodaj se je pomikal po dolgočasni izanski cesti nenavaden transport čebel. Na starem otroškem vozičku so se razposajeno objemali trije Žnideršiči, namreč A.-Ž. panji; voziček je potiskal g. Pikica, spredaj pa je bil priprežen z dolgo vrvo okoli pasa sinko Drejče, ki mu je bila poverjena težavna in odgovorna naloga, da spravi voziček varno čez vse klančke, kotanje in vegaste mostičke. Oče, g. Pikica, je držal ponosno za »volan« tega nenavadnega avta, sinko na vrvi pa je vlekel kakor črna živina. Ko je solnce — da bi ga strela! — začelo pripekati in so začele potne sraže v curkih liti s čela, sta oče in sinko enostavno slekla sraže in golega zgornjega života nadaljevala pot. Hladen vetrček je pihljal in jima sušil potne sraže. Po triurni vožnji in trpljenju sta srečno pripeljala čebelice na mesto. Cilj je bil dosežen! In brez tuje pomoči ter brez stroškov. Ni šment, da bi potem čebelarju ne zrasel greben, zlasti če še v paši tako imenitno opravi, kakor g. Pikica takrat. Sedaj ima g. Pikica lepo število panjev, ki mu sladkajo stara leta. Prevažajo jih pa z avtom, s pravim avtom na »mator«. Pozdravljeni, g. Pikica!

Sklep za uredništvo je 20. dne vsakega meseca. Pisma in denar za društvene namene je naslavljati na »Slovensko Čebelarsko društvo« v Ljubljani. Ček, račun št. 11.066. — Blagovne pošiljke (vosek, med) in naročila za čebelarske potrebščine je pošiljati na »Društveno Čebelarno« v Ljubljani, Tyrševa c. 21. Telefon 35-45. Ček, račun št. 15.645. — Društveno tajništvo je v Ljubljani, Poljanska c. 13/1. Telefon 38-38.

Knjige, ki jih ima Čebelarstvo v zalogi:

Napredno, umno in dobičkanosno čebelarstvo zahteva od vsakega čebelarja ogromno strokovnega znanja, ki si ga pa more čebelar pridobiti le z dobrimi knjigami. Zato priporočamo, da si čebelarji nabavijo sledeče knjige, ki jih ima društvo na zalogi:

Nova knjiga — Donat Jug: **Praktični čebelar**, obsega 300 strani in 140 slik ter opisuje vso snov, ki jo o čebelarstvu mora vedeti napreden čebelar. Velja v platno vezana Din 50.—, mehko vezana Din 40.—. Za poštnino je poslati še Din 5.— za vsako posamič poslano knjigo.

Nova knjiga — prof. Josip Verbič: **Čebelne bolezni**, ki obsega 48 strani in opisuje, kaj povzroča, kako spoznavamo in zatiramo čebelne bolezni. Jako poučna knjižica bo rešila življenje marsikateri čebelni družini, če se bo čebelar ravnal po njej. Velja Din 2.—, za poštnino Din 1.—.

Nova knjiga — Stane Mihelič: **Anton Janša, slovenski čebelar**, obsega 164 strani in opisuje zgodovino našega čebelarstva in življenje ter delo Janše — očeta slovenskega čebelarstva. Iz spoštovanja, ki smo ga dolžni Janševemu spominu, ne bi smela ta knjiga manjkati v nobeni čebelarski hiši. Velja za člane Din 20.—, za nečlane po Din 25.—.

Nova knjiga — prof. Josip Verbič: **Vrednost in poraba medu**, priročna knjižica obsega 24 strani in opisuje vse, kar je treba vedeti o vrednosti in porabi medu. Velja le po Din 1'50 in je zelo pripravna za reklamo.

Razne slike Janše iz njega rojstnega kraja in hiše. Slike naj bi bile, prilepljene na lepenko, okras vsake čebelarske hiše. Cena Din 2'.

Društvo ima na zalogi tudi nekaj nemških knjig, ki jih oddaja po zelo nizkih cenah. To so:

Bienenzuchtsbetrieb, I. del, spisal Br. Rothschütz, posestnik nekdanjega čebelarskega podjetja Podsmreka pri Višnji gori. Cena Din 5.—. Obsega 443 strani z jako važnimi sestavki. Je sicer nemška knjiga, a opisuje našo kranjsko čebelo in naše razmere.

Die Volks- und Mobilzucht der Krainer Biene, spisal Br. Rothschütz. Cena Din 2.—. Obsega 68 strani in je neobhodno potrebna za vse, ki se bavijo s kranjci.

Die erprobte Honig-Köchin, razprodano.

Kje boste odslej kupovali čebelarске potrebnščine ?

Kolodvor

Gospodarska
zveza

Čebelarna
poprej

Pražakova ulica

Jetniš-
nica

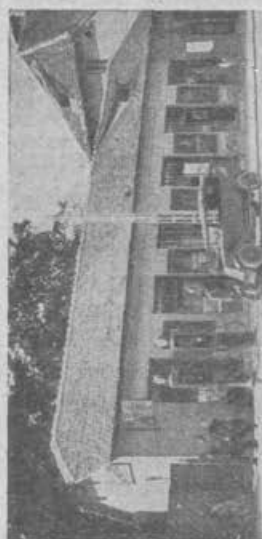
Sodišče

Miklošičeva cesta

Kolodvorska ulica

Tyrševa (Dunajska) cesta

Tukaj!



Pri
»Figovcu«

POZOR! Čebelarna se je dne 1. nov. 1935 preselila v lastne
društvene prostore na TYRŠEVO CESTO 21.

CEBELARJI, posetite Čebelarno in podpirajte lastno podjetje z
mnogobrojnimi naročili!