

MOŠČANSKA SKUPNOST

GLASILO OBČINSKEGA ODBORA SZDL MOSTE-POLJE

LETO III.

NOVEMBER 1962

ŠT. 11

Ob prazniku

Samo še leto dni nas loči od važne obletnice zgodovinskega dne, ko so bili pred 20 leti na kočevskem zboru in kasneje na II. zasedanju AVNOJ v Jajcu položeni prvi ustavni temelji ljudske republike Slovenije in Federativne ljudske republike Jugoslavije. Prav v tem času pa je vsa naša pozornost in zanimanje ponovno usmerjena na proučevanje predosnutka nove republiške in zvezne ustave, ki konkretno usmerja naš nadaljnji razvoj in nakazuje bodočo smer nadaljnjega razvijanja tistih potreb in elementov, ki utrjujejo našo družbeno in politično ureditev.

V pospešenem tempu gospodarskega in družbenega razvoja beležimo zavidljive uspehe. Delavsko upravljanje se je utrdilo in opravičilo vero v naša predvidevanja, postalo je osnovni element vsakdanjega življenja in delovanja naših proizvajalcev v gospodarstvu. Skrb za daljnji razvoj prosvete, socialnih služb in zdravstva je prenešana na kolektive, svete in druge organe, ki vnašajo družbene interese v delovanje teh organizmov in ki povezujejo splošni družbeni interes z interesi posameznih področij. Ljudski odbor na območju komune prevzema neposredno skrb in odgovornost za družbeno ekonomski napredek območja občine in za pospeševanje določene aktivnosti na vseh področjih, ki ustvarjajo boljše materialne pogoje za slehernega človeka.

V takšnem razvoju družbenega mehanizma naš socialistični človek — občan prehaja v nov položaj. On postaja aktiven na svojem delovnem mestu kot delavec, učitelj, inženir ali zdravnik, izvršuje torej naloge za katere ima sposobnosti, upravlja s sredstvi, ki mu jih daje v upravljanje družba, v komuni kjer živi pa je potrošnik in koristnik ker uporablja trgovino, šolo, knjižnico itd. Torej so vsa prizadevanja naše družbene ureditve usmerjena v to, da se življenje ljudi olepša, olajša, izboljša in obogati.

Vsa ta in v predosnutkih zvezne in republiške ustave navedena načela morajo biti zelo precizno obdelana tudi v našem občinskem statutu. Garancija za izpolnitev takšnih teženj naj bi bila v širokih razpravah, v konkretnih pripombah in koristnih predlogih občanov, ki delajo na različnih področjih delavskega in družbenega samoupravljanja, predvsem pa v kolektivih industrije, kmetijstva, obrti in trgovine in dalje v šolstvu, zdravstvu itd. Ljudski odbor in ostale druž-



Delovno predsedstvo na letni občinski konferenci ZKS, sekretar občinskega komiteja tov. Boris Butina podaja poročilo

Komunisti naše občine na letni konferenci

Nad 100 delegatov je zastopalo osnovne organizacije ZK na letni občinski konferenci ZKS.

Konferenca je v duhu poročila, ki ga je podal sekretar občinskega komiteja tov. Boris Butina, in v obširni razpravi osredotočila svoje delo na nadaljnjo idejno in organizacijsko krepitev partijskih organizacij, na gospodarske in splošne družbene probleme.

Ocena dela komunistov je bila kritična s posebnim poudarkom na delo in stališča komunistov v občinskih upravnih institucijah, v ljudskem odboru, organih družbenega in delavskega upravljanja, naših javnih službah, množičnih organizacijah in drugje.

Napake so bile ocenjene kot posledica napačnih pojmov v miselnosti in praksi v zvezi z delitvijo dohodka, razvijanju ekonomskih enot, samoupravljanja, politike združevanja gospodarskih organizacij, razvoja komune, krajevnih in stanovanjskih skupnosti. Te načelne ugotovitve so plod dela komisij pri občinskem komiteju in poročil osnovnih organizacij ZK.

Konferenca ni zmanjševala uspehov na vseh teh področjih, vendar (Nadaljevanje na 2. strani)

beno-politične organizacije pričakujejo, da bo sodelovanje občanov v razpravah o osnutku aktivno, ker bo statut samo v tem primeru vseboval vsa tista naša prizadevanja, ki zagotavljajo hitrejši razvoj ekonomsko družbeno-političnih odnosov in utrditev komunalnega sistema tako kot ga predvideva predosnutek zvezne in republiške ustave.

Vlado Crne

OBČINSKI LJUDSKI ODBOR MOSTE-POLJE

čestita ob dnevu republike vsem občanom in delovnim organizacijam

OBČINSKI KOMITE ZKS, OBČINSKI ODBOR SZDL, OBČINSKI SIND. SVET, OBČINSKI ODBOR ZB, OBČINSKI KOMITE LMS IN VSE OSTALE DRUŽBENE IN POLITIČNE ORGANIZACIJE

Reorganizacija šolske mreže

Učiteljski kolektivi in šolski odbori že dlje časa razpravljajo o predlogu občinskega sveta za šolstvo glede reorganizacije osnovnošolske mreže. Ta predlog ima namen dvigniti kvaliteto pouka ter smotrnejše urediti trošenje finančnih in materialnih sredstev. V čem je pomen reorganizacije? Nepopolne osnovne šole, to so tiste, ki nimajo vseh osem razredov, so se že sedaj navezovale na popolne osemletne osnovne šole, kamor so pošiljale učence v višje razrede. Sodelovanje je bilo več ali manj

tesno, bilo pa je odvisno od učiteljskih kolektivov samih. Dosedanje izkušnje so pokazale, da je takšno sodelovanje nujno potrebno za izboljšanje vzgojnih in učnih uspehov. Z reorganizacijo bi le pravno utemeljili to, kar v praksi že izvajamo. Šolske okolišje bi razširili tako, da bi zajemali popolno osemletno šolo kot centralno šolo, na katero bi bile vezane nepopolne šole, ki pošiljajo otroke v višje razrede centralne šole. Učiteljski zbori vseh teh šol bi tvorili enoten kolektiv, ki bi

na skupnih konferencah reševal vzgojne in učne probleme celotnega okoliša. Na sestankih razrednih aktivov, kjer bi se zbirali razredniki posameznih razredov, bi usklajevali učne programe, kriterije ocenjevanja, zahtevnost znanja in druge učne probleme. Na ta način bi uvedli enoten pedagoški režim in učenci bi v vseh teh šol prišli v peti razred centralne šole s približno enakim znanjem. Tako bi omilili prehod na centralno šolo, kar je za večino otrok težko.

Centralna šola bi nudila mentorsko pomoč nepopolnim šolam in skrbelo za personalno politiko. Prav tako bi vodila finančno, materialno, personalno in administrativno poslovanje. Tako bi bili upravitelji razbremenjeni in bi se lahko še bolj posvetili pedagoškemu delu, česar do sedaj niso mogli v toliki meri. Šole bi še naprej samostojno razpolagale s sredstvi, namenjenimi za materialno poslovanje, osebne dohodke pa bi delili po enotnem pravilniku. Šolski odbori bi ostali v istem sestavu, le pri centralni šoli

bi se povečali z zastopniki priključenih šol.

V naši občini so štiri popolne osemletne šole, ki bi dobile status centralne šole. Na centralno šolo Vide Pregarčeve bi bila začasno vezana šola v Jaršah, dokler se ta sama ne bi razvila v popolno osemletko. Na šolo Ketteja in Murna bi bila vezana šola v Hrušici, na šolo Polje pa osnovne šole Zalog, Zadobrova, Dolsko, Senožeti in Križevska vas. Na centralno šolo Sostro pa bi bile vezane šole v Besnici, Jančah, Javoru, Prežganju in Lipoglavu. Oddaljene šole, kot so Križevska vas, Prežganjem Janče, Javor, Besnica in Lipoglav, bi še naprej imele višje razrede, ker so preveč oddaljene od centralne šole in še ni urejen prevoz otrok, ki obiskujejo višje razrede osnovne šole.

O reorganizaciji bodo razpravljali še šolski odbori in zbori volivcev, uspehi reorganizacije pa so odvisni predvsem od učiteljskih zborov. Namen je le ta, da se izboljša učno in vzgojno delo ter razbremenijo upravitelje administrativnega in finančnega poslovanja, da se bodo lahko vedno bolj posvečali pedagoškemu mentorstvu, kar je predvsem njihova naloga.

Komunisti naše občine na letni konferenci

(Nadaljevanje s 1. strani)

je kritična ocena teh pojavov služila za konkretne zaključke. Poročilo je kritično ocenilo delo ljud-

skega odbora v preteklosti, kar se je odražalo pri razvoju komune. Iz obsežne razprave objavljamo nekaj tehtnih ugotovitev.

SLAVKO GRČAR

»Razvijati moramo take organizacijske oblike, ki bodo spodbudile vse naše potencialne sile v ZK in jih usmerjale tja, kjer je problematika najpestrejša in najtežja...«

FRANC NEMEC

»Vloga komunistov bi morala priti bolj do izraza pri mišljenju in razpoloženju delavcev in le-ti bi se morali aktivneje angažirati pri reševanju problemov gospodarske organizacije. Komunisti se morajo boriti za uresničevanje gospodarskih in družbenih reputativov...«

ALBIN PIRC

»... Napake so tudi v delavskem samoupravljanju. V marsikaterem podjetju nimamo ekonomskih enot ali pa je njihovo delo slabo. Ponekod poznajo samo vlogo centralnega delavskega sveta, ki tudi prevladuje. Ekonomskim enotam so danes dane premajhne pristojnosti...«

LUDVIK UREKAR

»Izobraževanje kadrov ni pereče samo v vevški papirnici. Skrbeti je treba za strokovno izpopolnjevanje kadrov, ki so že v proizvodnji, istočasno pa skrbeti za prirodni prirastek preko šol...«

MARIJA MILORADOVIČ

»Vprašanje integracije v zdravstveni službi v Mostah se ni premaknilo z mrtve točke. Še vedno imamo dva zdravstvena doma. Združitev zdravstvene službe v občini Moste-Polje bi pomenila v organizacijskem in strokovnem pogledu krepak korak naprej...«

JOŽE CVETKOVIČ

»... Struktura organov SZDL v občini in na terenu ni taka, kot bi morala biti. V mnogih primerih se ne more posvetiti nalogam, ki se pojavljajo na terenu. Delo ne bi smelo biti sezonsko ampak kontinuirano. Dostikrat je nekaterim aktivistom naloženo preveč nalog, katerim niso kos...«

AVGUŠTIN LAH

»... Ko govorimo o izvozu, se srečujemo s problemom strokovnega kadra. Če tega vprašanja ne bomo reševali vzporedno, tudi ne moremo govoriti o načrtni politiki izvoza in študiju mednarodnega tržišča.

... Že nekaj let se izgovarjamo na konjunkturo na zunanjem tržišču in na druge faktorje, premalo pa razpravljamo o tem, kaj smo naredili za to, da bi odpravili zaviralne elemente v lastnem podjetju in komuni...«

Po oceni konference je hitrejši razvoj komune ovirala preozka idejna orientacija nekaterih komunistov v političnih organizacijah, ljudskem odboru, njegovih svetih in upravnem aparatu. Prav tako so bili tudi opaženi pojavi samovolje, negiranja organov samoupravljanja in slabo gospodar-

jenje v nekaterih gospodarskih organizacijah.

Konferenca je imenovala posebno komisijo, ki bo na podlagi celotnega gradiva sestavila ustrežna načela in sklepe; ti bodo služili osnovnim organizacijam in novemu 27 članskemu komiteju za bodoče delo.

Več sodelovanja

Posvetovanje o povezavi dela zavoda za socialno delo Ljubljana Moste - Polje s šolami na območju občine

V četrtek 15. novembra je zavod za socialno delo Ljubljana-Moste-Polje skupaj s svetom za šolstvo pri občinskem ljudskem odboru Ljubljana-Moste-Polje povabil predstavnike šol na posvetovanje in so bili tu sprejeti sklepi za nadaljnje boljše in uspešnejše sodelovanje na področju socialnih služb.

Udeleženci so se najprej seznanili z organizacijo in vsebino dela zavoda za socialno delo Ljubljana Moste-Polje, ki je začel z delom v začetku letošnjega leta.

Poleg številnih nalog, ki jih je prevzela ustanova s področja socialne službe, je ena najvažnejših del z vzgojno ogroženo in zanemarjeno mladino ter mladoletnimi delinkventi. Za to delo pa je nujno potrebno sodelovanje vseh družbenih organizacij, ki se največ bavijo z mladino. Tu je poleg družine, v kateri otrok živi, najvažnejša šola. V drugem delu posvetovanja so se udeleženci seznanili z delom strokovnega teama zavoda, ki obravnava vse težje primere. Obrazloženi so jim bili vsi vplivi, ki od spočetja dalje oblikujejo njegovo osebnost.

V sklopu zavoda za socialno delo deluje tudi komisija za kategorizacijo otrok z motnjami v telesnem in duševnem razvoju. Ker prav v tem času končuje s kategorizacijo otrok z motnjami v duševnem razvoju, so se udeleženci zaradi izredno zanimivega po-

dajanja problematike s tega področja socialnih služb v komuni je bil med prvimi sprejet sklep, da bo zavod še v tem šolskem letu organiziral podobna predavanja za vse prosvetne delavce po šolah. Prav tako je bil sprejet sklep, da bodo v bodoče sodelovali pri strokovni obdelavi posameznih učencev tudi njihovi razredniki, ki bodo dobili na ta način vsa potrebna navodila za uspešno vodenje mladoletnikov. Vsi šolski odbori na šolah naj bi poživili delo lastnih komisij za socialna in zdravstvena vprašanja. Tako posvetovanje konkretno zadolžuje šolske odbore oz. komisije in to predvsem za problematiko, ki je na posamezni šoli najbolj živa.

Sprejet je bil tudi predlog, naj zavod za socialno delo skupaj s svetom za šolstvo pri ObLO že pri spomladanskem vpisu otrok v prve razrede osnovnih šol tudi psihološko testira. Prav tako bodo na eni od prihodnjih sej sveta za šolstvo obravnavali predlog o ustanovitvi posebne šole na območju občine.

Posvetovanje, ki ga je organiziral zavod za socialno delo Ljubljana Moste-Polje skupaj z občinskim svetom za šolstvo, je bilo prvo te vrste v naši občini. Uspešnost in potreba po taki obliki sodelovanja je bila potrjena že s prvimi sklepi, da se bodo take oblike sodelovanja razširile na vse prosvetne delavce.

Mira Virant-Jaklič

Vsem našim bralcem in sodelavcem čestitamo ob dnevu republike

Uredništvo

Moščani sprašujemo in odgovarjamo

Kulturni delavci o mestu in vlogi kult. dejavnosti v naši komuni

O kulturni dejavnosti v naši občini je bilo s strani občanov izrečeno že precej kritike. Pravzaprav se sprašujemo, nad čem je bila kritika izrečena, saj kulturne dejavnosti v pravem pomenu besede ni. Živo je razvita le na nekaterih šolah in v nekaterih Svobodah. Uspehi pa so rezultat kampanjskih akcij, ki prihajajo bolj slučajno med ostale akcije ob raznih praznikih in proslavah. Načrtne kulturne dejavnosti pa v občini Moste-Polje ni! Ne moremo seveda reči, da naši občani niso brez posluha za kulturno življenje. Posamezniki so se še pred nekaj leti trudili in dosegli nekaj lepih uspehov, vendar tudi zanje ne moremo reči, da so bili rezultat tehtne in premišljene kulturne politike. Tudi obstoječi forumi v občini so poskušali rešiti to vprašanje. Svobode, ljudska mladina, sindikalni svet in drugi so poskušali najti rešitev, pa so stalno naleteli na ovire, kot npr. pomanjkanje finančnih sredstev, prostorov, kadra in še polno drugih okoliščin. Nobeden od občinskih forumov ni uspel najti pravilnega izhoda. Nekaj torej ni v redu! Nekateri vidijo rešitev v enotni kulturni organizaciji, ki bi vključevala vse kulturne delavce v občini, amaterje in poklicne, ustvarjalce in vzgojitelje. Ta organizacija bi sprejela program in skrbela za realizacijo. Z drugimi besedami, bila bi nekaka občinska kulturna tribuna, ki bi predstavljala s svojimi komisijami (gledališka, glasbena, plesna, knjižna in druge) nekak forum ali telo s svojimi organi in pristojnostmi. Drugi vidijo rešitev v poživitvi že obstoječih kulturnih institucij in dejavnosti z zagotovitvijo materialne podlage. Vseh razglabljanj in misli niti naštetih ne bi mogli.

Večina občanov je enotna v tem, da je treba kulturno življenje v občini Moste-Polje poživiti, čimprej priti do jasnih ugotovitev in zaključkov in tudi kulturi zagotoviti njeno mesto in vlogo v komuni.

V zvezi z nedavnim problemom smo naprosili nekatere kulturne delavce v občini Moste-Polje, da povedo svoje misli in s tem pripomorejo k rešitvi tega vprašanja.

Av gust Vižintin, upravnik delavske univerze

Ko se vprašujemo, kakšna je kulturna dejavnost v občini, je zelo važno, kako gledamo na to vprašanje in kaj v danem trenutku zahtevamo od kulturnega življenja. Zdi se mi važno, da gledamo na kulturno področje dovolj široko in enovito. Tako moramo v ta okvir vključiti delo kulturnih institucij, predvsem obeh glasbenih šol, dveh knjižnic, delavske univerze, šol, Svobod in prosvetnih društev. Vsi ti predstavljajo važne člene tako imenovane kulturne politike. To politiko je doslej vodil svet za kulturo oziroma svet za šolstvo. (Sveta Svobod in prosvetnih društev še nismo izvolili.) Če pravim vodil, je to morda rečeno celo nekoliko preveč. Svet za kulturo je usmerjal predvsem kulturne institucije in zato tudi uspehi niso izostali. Glasbena šola in ljudska knjižnica v Mostah sta lahko vzor enakim zavodom v republikah glede njunega živahnega in širokega kulturno-prosvetnega dela. Sodelovanje z društvi je ves čas razvijala tudi ljudska knjižnica v Polju. Svet je mnogo manj pomagal Svobodam in prosvetnim društvom. Razdelili smo sredstva, kolikor jih je pač bilo, obiskali nekatere občne zbornice društev in sklicali nekaj sestankov s predsedniki društev. Skrb za kulturno življenje pa se je vedno bolj ožilo na majhno skupino ljudi. Mislim, da je tu bistvo problema. Skrb za to področje mora postati stvar širokega kroga ljudi, da ne rečem celo komune. Samo iz take skrbi lahko rastejo širši in trajnejši sadovi.

Če dodamo tej širini še dejstvo, da smo sestavni del mesta in da se naši občani poslužujejo kulturnih institucij v centru in tudi v drugih mestnih občinah, potem šele zaznamo nujnost po širokem obravnavanju kulturnih problemov. Z vodenjem kulturne poli-

tike je povezana odgovornost, ki je nikakor ne more nositi le nekaj ljudi. Doslej smo navedene probleme zanemarjali; jutri tega ne bo več mogoče.

Zaradi vsega tega, kar pa predstavlja le nekaj najbolj splošnih ocen, menim, da potrebujemo družbeno organizacijo, ki bi vodila smiselno kulturno politiko, povezovala delo institucij in društev ter pomagala povsod, kjer bi se razvijale kulturne težnje in želje. Menili smo, da je to lahko svet Svobod, če mu tako široko delo zaupamo. Ime tudi ni važno.

Važen je program in njegova šiki naj zraste na osnovi dogovora med vsemi, ki so za to področje najbolj odgovorni, program, ki bi maksimalno upošteval potrebe in interese naših občanov.

Marjan Rožanc, književnik

Potreba po poživitvi in reaktivaciji kulturne dejavnosti je neobhodna. Tako v občini Moste-Polje kot v vseh ostalih večjih slovenskih industrijskih središčih se namreč s povečanjem življenjskega standarda vse občutnejše kaže tendenca zelo enostranskega razvoja našega človeka — razvoja v smeri posesti in obvladovanja izključno materialnih dobrin. Deloma je to posledica vsesplošne družbene zavzetosti za prvenstveni dvig proizvodnje in materialne osnove naše družbe, iz katere raste vsaka višja oblika človeške zavesti in skupnosti, deloma pa vzroki za to tičijo tudi v subjektivnem razpoloženju naših ljudi, ki so se prvič znašli v situaciji, da te materialne dobrine — avto, hladilnik, motorno kolo itd. — lahko tudi imajo. Toda ob vsem tem je neizpodbitno, da taka enostranska zagledanost in usmerjenost naših ljudi nikakor ni v skladu s socialističnim pojmovanjem o skladnem razvoju osebnosti, da kulturna dejavnost torej postaja vse bolj eksistencialna potreba naših prizadevanj za socializem.

Zal si je danes težko zamisliti kulturno dejavnost, ki bi ustrezala resničnim človekovim potrebam in opravljala želeno funkcijo, zakaj te potrebe so skoraj minimal-

Seveda tudi taka organizacija ne bo mogla delati »čudežev«. Kulturni sadovi rastejo počasi in ob pomoči vseh. Kulturnega življenja ni mogoče priklicati preko noči. Mnogokrat tudi sredstva ne pomagajo, če ni potreb interesov in pripravljenosti določenega kroga ljudi za načrtno in dolgotrajno delo, ki ne daje vedno otipljivih in takojšnjih rezultatov.

ne. Osnovni namen današnje kulturne dejavnosti je skorajda v tem, da te zakrnele ali neprebujene kulturne potrebe v človeku najprej razvije in da potem človeka iz topega potrošnika napravi sprejemljivega tudi za ostalo človeško bogastvo — knjigo, gledališče itd.

Za ta namen pa vsekakor ni ustrezna reprezentančna ali praznična kultura, kakršno zdaj najčešče prakticiramo ob državnih ali delavskih praznikih in ki nikdar bistveneje ne poseže v človeka. Potrebna nam je tako rekoč delovna kultura. To je tista kulturna dejavnost, ki bo človeka odkrivala in angažirala v njegovih vsakodnevnih stvarnih problemih v podjetju ali osebnem življenju, s katero se bo zaradi osebne prizadetosti povezal in katera ga bo slednjič iz njegove ujetnosti v predmetni svet dvignila k širšemu delovnemu razpoloženju — kulturna dejavnost, ki bo človeka spreminjala, tako da bo lahko z njeno pomočjo tudi sam spreminjal svet.

Institucionalne oblike za to in tako kulturno dejavnost niso odločujočega pomena, zakaj to kulturo je možno razviti tudi v okviru obstoječih Svobod.

Danes smo objavili dvoje mnenj ob problemu, ki je v uvodu nakanaznan. Uredništvo meni, da naj o tako pomembnih vprašanjih izreče svoje misli čim večje število ljudi. Zato bo tudi v prihodnji številki objavilo mnenja nekaterih kulturnih delavcev iz naše občine



Potrebna nam je tako rekoč delovna kultura, kulturna dejavnost, ki bo človeka spreminjala, tako da bo lahko z njeno pomočjo tudi sam spreminjal svet

Ljubljanska toplotna

Ob pričetku gradnje ljubljanske toplotne, ki naj bi stala v industrijsko najmočnejši ljubljanski občini, v Mostah, je prav, da javnost seznanimo s tem objektom. Kaj je pravzaprav toplotna? To je energetski objekt, ki proizvaja toplotno in električno energijo. Tako kombinirana naprava dela z boljšim izkoristkom kot eden ali drugi ločeni proizvajalec. Znan je proces, ki se vrši v termoelektrarni: toplotna energija se v turbini spremeni v mehanično energijo in ta v generatorju v električno. V toplotni se dogaja isto, le da paro, ki po opravljenem delu pride iz turbine in ki je bila v termoelektrarni neizkoriščena, tukaj pošiljamo po posebnem toplotnem omrežju porabnikom toplotne energije.

OSNOVNI PODATKI O LJUBLJANSKI TOPLARNI: zmogljivost turbogeneratorjev 72 MW, zmogljivost kotla 180 t/h pare, predvidena letna proizvodnja toplotne energije 450 milijard kcal, predvidena letna proizvodnja električne energije 367 milijonov kwh (1 kwh = 860 kcal), investicijski stroški za zgraditev okoli 10 milijard dinarjev.

Kakšne prednosti prinaša toplotna?

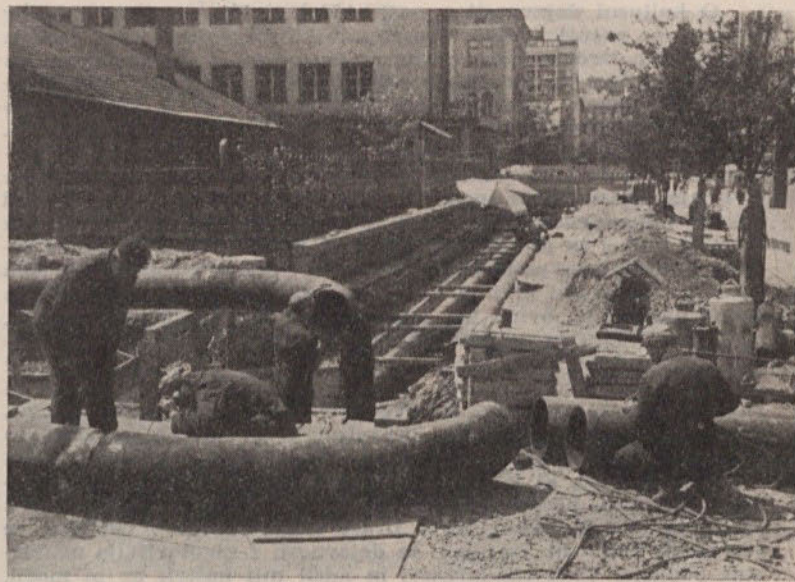
1. Prednosti za prebivalstvo. Bistveno se izboljšajo higienske razmere na oskrbovalnem področju, ker odpade onečiščenje prostorov okoli zgradb z lastnimi kotlovnimi napravami zaradi dovažanja premoga in odvažanja pepela. Prav tako odpade kvarjenje ozračja z neočiščenimi dimnimi plini in sajamami iz individualnih naprav. Razbremeni se tudi mestni promet, ker odpada dovoz goriv in odvoz pepela.

2. Prednosti za potrošnike toplotne energije. (Sem štejemo tako tiste porabnike, ki potrebujejo samo ogrevanje kot tudi porabnike industrijske pare za razne tehnološke procese.)

Zanesljivost dobave je večja kakor pri lastni napravi. Za enako

stvo. S proizvodnjo električne energije v toplotni bo povečana proizvodnja električne energije, ki ni odvisna od morebitne suše ozroma nizkega stanja voda pri hidroelektrarnah. Mestu Ljubljani, ki je sedaj oskrbovano z električno energijo samo iz razdelilne transformatorske postaje v Klečah, bo zagotovljena nemotena preskrba z električno energijo. Eden od obeh generatorjev v toplotni bo lahko delal kot fazni kompenzator. To pomeni, da bo lahko proizvajal jalovi tok, ki bo kompenziral velike padce napetosti v omrežju in bo tako porabnik dobival tudi ob konicah normalno napetost. Doslej se je namreč pogosto dogajalo, da je bila napetost namesto 220 V 160 V in še manj.

jeva, predvsem pa dejstvo, da bo nova lokacija bližje centru konzuma industrijske pare; na spremembo pa je vplivala tudi omejenost prostora na prvotni lokaciji, kjer bi morali porušiti precej hiš.

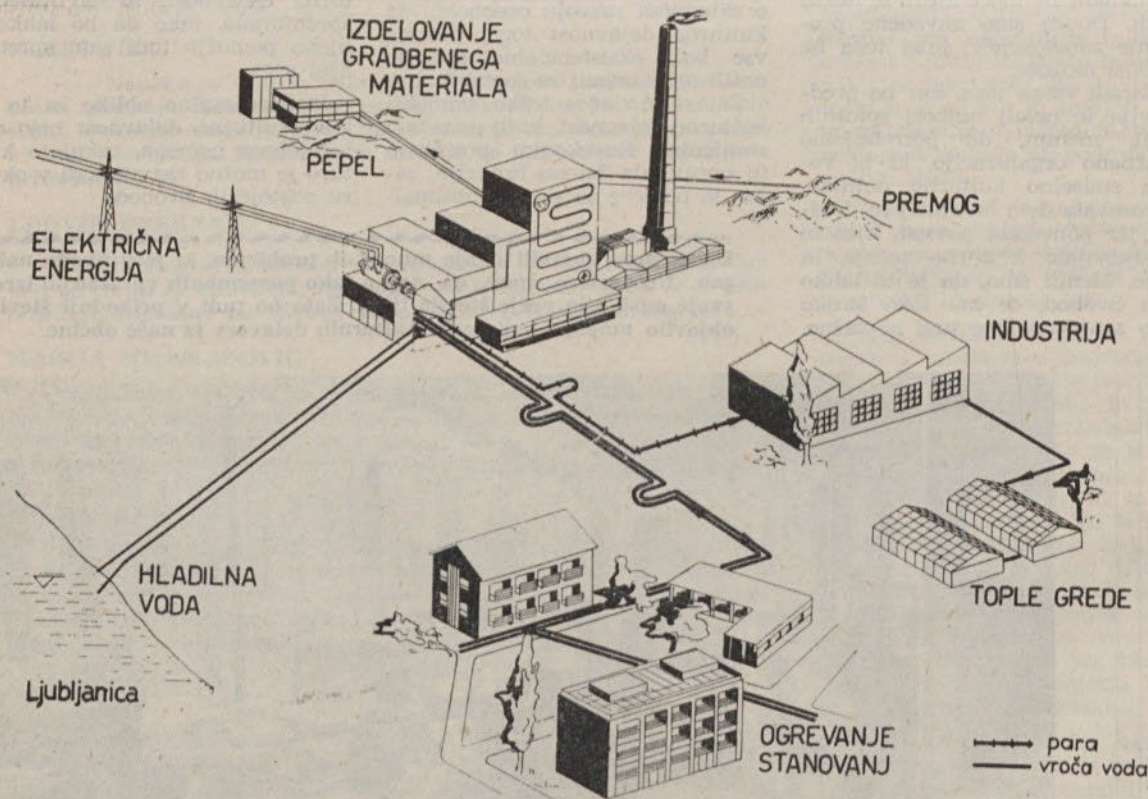


Montiranje cevodov

Za prej omenjene investicije v znesku 10 milijard dinarjev je dala večji del posojila jugoslovanska investicijska banka, s katero je pogodba že sklenjena. Ostala potrebna sredstva predstavljajo lastno udeležbo, ki jo dajejo elektrogospodarska podjetja, združena v elektrogospodarski skupnosti

ni v letu 1965. Sedaj je v delu glavni projekt. Pomožna dela na zemljišču se bodo pričela še letos in bodo spomladi prihodnjega leta že v polnem teku. Toplovodne omrežje je že zgrajeno v dolžini 3,5 km. Že v lanski ogrevni sezoni je bilo preskrbovanih s toplotno energijo precej porabnikov: RTV Ljubljana, blok pri hotelu Lev, šola Toneta Čufarja itd. V letošnjem letu pa je bilo priklju-

čenih precej novih porabnikov in do konca leta jih bo še nekaj, med njimi tovarna TOS, hotel Lev, upravno poslopje podjetja Tehnika, poslovni objekt Centromerkur, šola Ledina, poslopje »Kozolec« itd. — skupaj že preko 20 porabnikov. Stara ljubljanska termoelektrarna je začasno prevzela preskrbo s toplotno energijo. Z majhnimi vloženi investicijami se je proizvodnja termoelektrarne prilagodila dokaj ekonomski proizvodnji toplotne energije (kot elektrarna se je ta objekt že preživel in dela kot proizvajalec električne energije le v največji krizi) in tako predvsem v novih zgradbah ustregla mnogim porabnikom, ki bi morali sicer poiskati kako drugo rešitev za ogrevanje do leta 1965, ko bo dograjena ljubljanska toplotna.



MAKETA LJUBLJANSKE TOPLARNE IN OSTALIH OBJEKTOV

zanesljivost pri individualni proizvodnji energije bi moral porabnik postaviti rezervne naprave. Odpadejo težave za nabavljanje, dovažanje in vskladiščenje goriva in odvoz pepela, vzdrževanje naprave kakor tudi delo kurjača; cena toplotne energije s centralnega mesta je mnogo nižja.

3. Prednosti za elektrogospodar-

V uvodu je bilo omenjeno, da bo stala toplotna v Mostah. Prvotno je bilo predvidenih več lokacij na tem področju in je bila izbrana tista v trikotniku med železniškimi progami ob Domžalski cesti. Kasneje je prišlo do spremembe lokacije ob novem tovornem kolodvoru v Mostah. To spremembo je narekovalo več faktor-

Slovenije, skladi OLO Ljubljana in nekaterih občin ter premogovniki in tudi nekateri porabniki. Gradnjo omrežja pa financirajo porabniki sami; ti dajejo kot posojilo sredstva, ki so bila prvotno namenjena za gradnjo individualnih naprav.

Po načrtu je predviden začetek obratovanja v ljubljanski toplar-

Tekmovanje v disciplini

Na šoli Ketteja in Murna smo 5. novembra t. l. začeli s tekmovanjem v sledečih disciplinah:

1. prihod v šolo,
2. učenci v razredu med poukom,
3. vedenje učencev med odmorom,
4. odhod učencev iz šolskega poslopja in
5. vedenje učencev na ulici, v kulturnih poslopih in na igriščih.

V teh disciplinah tekmujejo vsi razredi naše šole. Vsakodnevne uspehe označujemo s točkami za vsak razred posebej. Tekmovali bomo do konca šolskega leta. Ob zaključku tekmovanja bodo učenci tistega razreda, ki bodo dosegli najboljše ocene, nagrajeni z enodnevno brezplačnim izletom. Primerno pa bodo nagrajena tudi druga mesta.

Vsi se bomo potrudili, da bomo kar najbolje opravili svojo nalogo, saj ni tako velika in težka, da je ne bi mogli izvršiti.

Janez Debevec,
5. a r. osn. š.
Ketteja in Murna

Nekaj o sanitarni inšpekciji in higienskih problemih

Nekaj mesecev potem, ko je bila leta 1956 decentralizirana mestna občina ljubljanska na sedanje občine, je bila decentralizirana tudi sanitarnoinšpekcijska služba. Istega leta je izšel tudi zakon o sanitarni inšpekciji, katerega predpisi so služili za osnovo pri organizaciji sanitarnoinšpekcijske službe in napotilo za njeno organizirano dejavnost.

Takratni občinski ljudski odbor Ljubljana Moste je bil na področju mestnih občin ljubljanskih prvi, ki je v septembru 1956 organiziral sanitarnoinšpekcijsko službo in imenoval sanitarnega inšpektorja. S tem se je sanitarnoinšpekcijska služba vključila v že začetni tempo hitrega gospodarskega in družbenega razvoja občine.

Da bi sanitarnoinšpekcijska služba zadostila osnovnemu predpisu iz zakona o sanitarni inšpekciji, to je, da bi nadzorovala upoštevanje sanitarnih predpisov in izvajanje sanitarnih ukrepov s strani državljanov, ustanov in organizacij, se je morala soočiti še vedno z zaljubljenostjo mnogih v pogledu higienskega in zdravstvenega napredka, ki bi moral iti korak pred ali vsaj vzporedno s hitrim gospodarskim in družbenim napredkom. A prav higienska služba še danes obremenjuje sanitarnoinšpekcijsko službo, ki zaradi pomanjkanja kadra — predvsem sanitarnih tehnikov — še danes ni v celoti razvila vseh svojih dejavnosti.

Z združitvijo občin Moste in Polje ima sanitarnoinšpekcijska služba pod sanitarnim nadzorom 169 obratov živilske in prehranske dejavnosti, 20 šol, 5 ustanov otroškega varstva, 3 internate, 8 fizikalnih objektov, 30 javnih virov za preskrbo z vodo, 12 objektov kolektivnih stanovanj, 2 javni kopališči, 6 prometnih objektov, 2 parka, 6 postajnih objektov, 10 brivnic in česalnice, 11 pokopališč, 1 kafilerijo, 4 kulturne ustanove, 12 tovarn, 3 kmetijska posestva, 8 gradbenih podjetij, 16 socialističnih obrtnih obratov in vso javno higieno. Da bi pa dojeli celotno živo dejavnost sanitarnoinšpekcijske službe, moramo k naštetim suhim številkam dodati še človeka — proizva-

jalca in upravljalca kot nosilca družbenega napredka z vso živo in mrtvo materijo, ki ga spodbuja ali ovira v njegovem stremljenju po zdravem in kulturnem življenju. Zato ima sanitarnoinšpekcijska služba v bistvu dve nalogi: z nenapisanimi moralnimi normami vzgajati človeka v duhu zdravstvene prosvetljenosti in z uporabo napisanih zakonov preprečevati prekrške, prestopke in kazniva dejanja, ki gredo na škodo človekovega zdravja.

Te naloge sanitarnoinšpekcijska služba izvršuje in ob vsestranskem napredku raznih služb in organizacij, ki so živ organizem našega napredka, so tudi vidni njeni uspehi.

odstotno uspela in so na vidiku tudi že dodatne novogradnje za promet z živili; za družbeno prehrano pa še ne. Ker je stiska v obstoječih objektih za promet z živili in objektih za družbeno prehrano že prerastla v oviro za razvoj teh prepotrebnih družbenogospodarskih dejavnosti in ker so mnogi objekti za ti dve življenjsko važni dejavnosti zaradi zastarelosti že v razpadu, je problem

št. 1: gradnja novih objektov. Tukaj mislimo predvsem na pospešeno gradnjo nove pekarnice, potrošniških centrov za področja Jarše, Zelena jama in Moste, za zgraditev večjega modernega obrata družbene prehrane z najmanj 4–5 tisoč obrokov v Mostah, na zgraditev kombiniranih špecerijsko-delikatesnih trgovin v Sostrem, Dobrunjah in Zg. Kašlju in na graditev mesnice v Polju.

Spet tretja izmena v nekaterih šolah?

Z zgraditvijo nove šole na Kodeljevem je bila le za dobro leto odpravljena zdravju in pedagoškemu napredku škodljiva tretja izmena po naših šolah; le-ta z naseljevanjem novih stanovanjskih blokov že zopet grozi. Zaradi tega je več kot utemeljena gradnja nove šole v Jaršah. Zaradi pomanjkanja urejenih komunalnih naprav so zelo slabe higienske prilike v šoli v Sostrem; šola v Prežganju pa je v gradbenem in higienskem pogledu še slabša. V gradbenih, higienskih in funkcio-

nalnih pogledih je pomanjkljiva tudi VI. gimnazija. Na vseh teh šolah so nujno potrebne gradbene preureditve in morda dozidave, da bi lahko ustrezale sodobnim higienskim in pedagoškim zahtevam.

V občini sta tudi dnevna internata, ki nudita učencem in dijakom hrano ter skromno zatočišče za tisti čas, ko staršev ni doma. Tudi tu se je pokazala nujna potreba po novogradnji, ki pa bo rešena z dograditvijo doma Angelce Ocepkeve.

Varstvo predšolskih otrok

Varstvo predšolskih otrok ima svetlejšo perspektivo, saj bo predšolsko deca iz Jarš že ta mesec sprejel novi otroški vrtec; dom Angelce Ocepkeve pa je tudi že pod streho. Vendar tudi v tej družbeni dejavnosti že nastaja problem utesnjenih prostorov vrta na Kodeljevem. Razveseljivo je dejstvo, da ima predšolska in šolska deca industrijskih Most lepo urejen rekreacijski dom na Gmajni in da imajo skromni, pa delavni taborniki svojo urejeno postojanko na lepi planoti pod Jančami. Zeleti bi bilo le, tako v interesu duševnega razvedrila kot

v interesu telesne krepitve mladine, da bi ti dve postojanki postali živa stvarnost. Pri tem mislimo na uporabo teh dveh postojank ne le v poletnih mesecih, ko se mnogo otrok lahko posluži počitniških domov in taborjenj izven kraja stanovanja, ampak predvsem uporabo teh dveh postojank tudi v ostalih letnih časih, ko je edini življenjski prostor otrok v velikih primerih nezdravo in utesnjeno stanovanje ali nevarno stopnišče ali v nekaterih primerih nezdrava in še bolj nevarna ulica.

(Nadaljevanje na 8. strani)

Zdrava prehrana-zavest in skrb nas vseh

Potrošnikom živil se ni več bati, da bi bilo njihovo zdravje nenehno ogroženo z nakupom slabih ali pokvarjenih živil. V kolektive, ki opravljajo promet z živili, je že prodrla zavest dolžnosti in odgovornosti. Kolikor so še redki primeri slabih in še redkejši primeri pokvarjenih živil, so le-ti plod brezvestnosti posameznikov ali trenutno neurejene splošne situacije na tržišču. Vsak delavec ali uslužbenec v tovarni ali v podjetju lahko dobi v svoji tovarni ali podjetju dodatni obrok dobro pripravljene hrane — toplo ali hladno malico — in ni več problem, da delavci na zdravju škodljivih in posebno težkih delovnih mestih ne bi dobili tudi brezplačnega zaščitnega obroka hrane. Pač so še pomanjkljivosti, ki izvirajo iz objektivnih materialnih težav, vendar je resnica, da je le dobro hranjeni človek lahko tudi vedno produktivnejši delavec, že prodrla v zavest velike večine proizvajalcev in odgovornih činiteljev gospodarskega upravljanja. Tudi za pol — ali celodnevno hrano je preskrbljeno v vseh tistih tovarnah, kjer je dovolj prijavitelcev. V vseh šolah imajo učenci na razpolago malico in v vseh internatih je preskrbljeno za celodnevno prehrano. Vsa večja gostišča nudijo abonentom celodnevno prehrano in vsako manjše gostišče nudi že dober prigrizek.

ščanje števila zaposlenih in hitro naseljevanje, se je sanitarnoinšpekcijska služba trudila zamašiti nastale vrzeli v preskrbi z živili in hrano z zahtevo po adaptacijah, obnavljanju in tehnični opremitvi razpoložljivih in obstoječih objektov. Ta akcija je že skoro sto-



Vrsta vprašanj se nam vsiljuje ob pogledu na neurejeno okolico stanovanjskih blokov

Kaj je alkoholizem in kdo je alkoholik?

Alkoholik je po definiciji svetovne zdravstvene organizacije družbeno-medicinski problem, ki nastaja kot rezultat uporabe alkoholnih pijač do stopnje, da osebe, ki pijejo, škodujejo s tem svojemu zdravju, svojemu miru in miru okolice, v kateri žive.

Prihajamo v obdobje, ko cestni promet povzroča nemalo skrbi udeležencem, predvsem pa tistim organom in organizacijam, ki so poklicni, da skrbijo za normalni, čimhitrejši in čimvarnejši cestni promet. Vzporedno s tem se pojavlja tudi drugo zlo, ki nezadržno spremlja naraščajoči cestni promet pri nas — alkohol. Ne pretiravamo in ne motimo se, če rečemo, da je alkohol tudi družbeno zlo; to posebno velja še v prometu. Treba je pribiti, da alkohol in volan nista združljiva. prof. dr. Janez Milčinski, predstojnik inštituta za sodno medicino v Ljubljani, neke pravilno: Od sile mnogo je šoferjev, ki trdijo, da tako hudo le ni, če znaš obdržati pravo mero in da osebnost njim kozarec vina med vožnjo ne škoduje; pijanega šoferja pa da je treba trdo prijeti in mu preprečiti vožnjo! Naj povemo, da smo prav pri »neznamno vinjenih«² voznikih in pri takih, ki se jim alkohol na zunaj ni nič poznal, videli najhujše in najbolj nepotrebne nesreče z največ mrtvimi!

Ali je vredno zaradi šilca žganja, dveh decijev vina ali steklenice piva tvegati, da nas v kritičnih okoliščinah pustita na cedilu naš nagli refleksi in sigurna roka, ki odločata o izidu dogodka?

Kot že rečeno, je stališče do »vinjenega«² oziroma »pijanega«² šoferja nasploh odklonilno, četudi nas često preseneča, kako popustljivo in lahkomišelnost se potniki zaupajo takemu nevarnemu vozniku ali pa ga celo sami bodre k vožnji. Vendar mora biti težišče boja proti alkoholizmu v prometu drugje, na mnogo širšem področju: ne toliko zoper vinjenega, marveč predvsem za **treznega voznika!**

Zgrešeno je mnenje voznikov, da neke količine alkohola krepijo fizične sposobnosti in da marsikateri voznik pije samo zato, lažje premaguje naporno vožnjo. 10, 12, 15 in več ur vožnje razumljivo zahteva od voznika skrajnih naporov. Če se prepletajo ti napori še s težkimi vremenskimi pogoji, to povzroča, da iščejo vozniki dodatnih sil — sprva tudi v majhnih in na prvi pogled nedolžnih količinah alkohola; a prav zato nastaja kasneje potreba po večjem obroku alkohola.

Mnogokrat se potniki ali ljudje, katerim vozniki delajo kake usluge, oddolžijo s tem, da naročijo pijačo. Silijo voznika, da prekomerno pije, pri tem pa ne pomislijo na morebitne posledice. Malo je potnikov, ki bi na primer uslugo vozniku plačali z denarjem kolikor se to že dogaja v gostilni, naj bi mu naročili kosilo, malico ali kaj podobnega. Ne! To je predrago! Cena za popiti alkohol pa ni važna!

Seveda vplivajo na voznika tudi druge okoliščine in ga tirajo k pitju, npr. nerazpoloženje, bolezen, posebni dogodki v družini, različna praznovanja, srečanje s prijatelji, znanci itd.

Podjetja pre malo skrbijo za to, da njihovi vozniki ne bi bili pre-

pušeni slabim pogojem na cesti, kot npr. prekomerni delovni čas, vožnja na dolgih relacijah brez spremljevalcev, neurejena prenočišča, neredna prehrana, nezadosten počitek, premajhna skrb, da bi bilo vozilo v dobrem stanju itd. Mnogo primerov, ko vozniki med vožnjo celo zaspijo. Če pa je utrujenost povezana še s vplivom alkohola, je možnost prometne nesreče seveda neprimerno večja.

Prometne nesreče, povzročene v vinjenem stanju, imajo vedno hude posledice.

Ne smemo pa pozabiti, da so na cesti nevarni tudi vinjeni kolesarji. Kolo je pri nas še vedno osnovno prometno sredstvo. Vprašajmo pa se, ali so ti kolesarji vedno trezni. Pred bifeji, gostilnami ipd. vidimo množico koles in lahko sklepamo, da bodo oz. so obisko-

valci že popili neko količino alkohola. Cestokrat sami vidimo kole-

sarje, ki vozijo cik-cak in taki kolesarji prav gotovo ne pazijo na ostali promet na cestah! Omenimo naj tudi mopediste, pešce in voznike vprežnih vozil. Tudi ti predstavljajo problem zase.

Kaj je otrok zakrivil, da ne more v korak s srečnejšimi tovariši?

Otrok zelo občutljivo sprejema dogodke v družini in okolici, vse se mu zareže ostro v duševnost. Če vladajo v družini urejene razmere, če je v njej popolno razumevanje, medsebojno spoštovanje, v stanovanju red, čistoča povsod, tudi v govorjenju, red v prehrani itd., nudi tako ozračje mlademu članu družine vse možnosti, da si vse te lastnosti — temelje zdrave družine in zdrave družbe sploh — prisvoji za stalno. Otrok je zaupljivo bitje — krhko, še nezmožno boriti se z življenjem in zato čuti

potrebo po varnosti, obrambi, ljubezni, da lahko preživi mladostna leta brez velikih pretresov, in lahko postane močan, uravnotežen mladenič ali deklica.

Prav nasprotno pa je, če je otrok obsojen od najnežnejše dobe živeti v nemirnem ozračju, v večnem strahu, nespoštovanju, grobem ravnanju in je morda celo priča pretepom. Če vidi okoli sebe slabe vzglede, bo tudi sam prevzel take navade, osvojil te vtise in jih obdržal za vse življenje.

Nekaj o sanitarni inšpekciji in higienskih problemih

Komunalna higiena pred leti in danes

(Nadaljevanje s 5. strani)

Na področju komunalne higiene so se prilike v občini močno izboljšale. Kdor se spomni npr. Most pred 6 leti, ko so še vse odplake tekle več ali manj po obcestnih jarkih, ko je bil občan ob vsakem mokrem vremenu še blaten do gležnjev, ko je bil še vsak malo bolj skrit ko javno smetišče in celo stranišče, ko so še tik ob tovarnah rastle koprive in je bila njih okolica in okolica stanovanj še leglo golazni in mrčesa itd., bo to potrdil. Tudi preskrba s pitno vodo je danes urejena vse do Zaloga. Vendar so še pomanjkljivosti, ki prizadenejo tako gospodarske organizacije kot občana posameznika in družbene organizacije. Gre predvsem za preskrbo z dobro in zdravno pitno vodo krajev in naselij izven goste naseljenega področja občine. Tu so najbolj prizadete industrijske Vevče ter kraji Dobrunje, Sostro, Zadvor, Kašelj in Dolsko. K tem bi bilo prišteti še naselja v hribih, ki že imajo manjše lokalne vodovode, a ti razpadajo in pa naselja, za kateri bi se lokalni vodovodi lahko zgradili. Drugo pereče vprašanje je urejanje in vzdrževanje vaških pokopališč. Gre namreč za pokopališča vasi in naselij, katerih mrtvašnice in ograje razpadajo, pota in grobovi pa so urejeni le na dan mrtvih. Predpisi o ureditvi in vzdrževanju pokopališč sicer obstajajo, vendar so za sanitarno inšpekcijsko službo mrtvaška črka na papirju, če nikogar ne prizadenejo. Zato bi bila intervencija družbenih organizacij tu še prav posebno potrebna. Tretja pomanjkljivost na področju komunalne higiene, ki prizadene vsakega občana, je ureditev in vzdrževanje neposredne okolice bivališč. V celoti gre tukaj za okolico hiš privatnih lastnikov, kar je pereč problem predvsem na področju Most. Če se spreholdimo po Mostah, bomo videli, da so okolice stanovanjskih blokov v glavnem urejene z dvorišči in zelenicami ali pa vsaj ne ostajajo neurejene daljšo dobo po vselitvi,* okolice mnogih hiš v privatni lastnini pa so že leta polne razpadajočih lop in drvarnic, napoljenih tudi z neuporabno ropotijo in

da tu in tam vidimo razpadajoče ali polomljene ograje ter celo garaže iz starih desk, pločvine ali strešne lepenke — najnovejše gradnje. Vrsta vrtičkov je tudi, ki bi bili lahko v korist posameznikov in v okras mesta, pa na njih raste plevel. V teh primerih ne moremo govoriti o drugem kot o velikem pomanjkanju čista dolž-

* Uredništvo se s to ugotovitvijo ne starinja popolnoma in je o tem že pisalo v eni izmed prejšnjih števil.

Dograditev zdravstvenega doma v Polju — čimprej!

Pri urejanju splošnega kurativnega zdravstva in zobozdravstva za področje Most je bil storjen zavidanja vreden korak naprej z dograditvijo novega zdravstvenega doma, z ureditvijo splošne ambulante v Jaršah in v Bizoviku ter z ureditvijo zobne ambulante v šoli Vide Pregarčeve in v Hrušici. Danes so natrpane čakalnice le še preteklost. Tudi za področje Polja je novi zdravstveni dom že pod streho, vendar se dograditev doma le prepočasno ali pa sploh ne pomika h koncu! Za to je nujno, da zastavijo svoj politični vpliv vse družbene organizacije in dajo svoj materialni prispevek vse gospodarske organizacije, občinski ljudski odbor pa naj posveti dograditvi tega zdravstvenega doma vsa svojo skrb. Tamkajšnja zdravstvena služba se namreč muči kar na štirih krajih in to v prostorih, ki ne odgovarjajo niti za navadno krčmo, npr. splošna am-

bulanta v Vevčah! Sanitarno inšpekcijska služba ve, da je za dograditev zdravstvenega doma potrebnih še več milijonov dinarjev, ki so družbi potrebni za njen napredek več ali manj še na vsakem koraku, vendar pa se tudi zaveda tako politične kot gospodarske vrednosti zdravega človeka. Gre namreč za skrajno neprimerne in mnogo premajhne prostore, za staro, pomanjkljivo in nerabno opremo, za pomanjkljiv instrumentarij in naprave, za staro poljsko stranišče, ki služi pacientom in osebju splošne ambulante v Vevčah! Prilike v zobni ambulanti v Vevčah so le za trohico boljše. Slabi pogoji za delo so očitni in zdravstveno osebje v tej ustanovi ne more nuditi bolniku niti moralno niti kurativno zadovoljive usluge. Z dograditvijo zdravstvenega doma pa bi rešili tudi vprašanje lekarne in mesnice, ki gostujeta v težkih prilikah v pri-

vatni hiši.

Zeleli smo nekoliko širše prikazati delo sanitarno inšpekcijske službe ter probleme, s katerimi se služba srečuje in zanje menimo, da zanimajo širši krog občanov. Stiki med sanitarno inšpekcijsko službo in občani so bili do pred letom dokaj živahni in so ji dali mnogo spodbude za aktivno delo. Zadnje leto so se ti stiki sicer skrčili, a imamo lahko tudi to za odraz izboljšanja sanitarnohigienskih prilik. Zelimo pa še nadaljnega tesnega sodelovanja z vsemi družbenimi in gospodarskimi organizacijami ter s tistimi občani, ki so nesebično zainteresirani, da bi odpravili še obstoječe in morda celo ponavljajoče še pomanjkljivosti in nepravilnosti — v korist zdravega napredka vseh občanov.

S. D.

IZ KRAJEVNIH ORGANIZACIJ SZDL

Letne konference

... V Zadvoru

... Na Jančah

Prva letna konferenca krajevne organizacije SZDL v naši občini je bila 4. 11. 1962 na Jančah. S konferenco je bila združena tudi razprava o osnutku nove ustave.

Na konferenci je bil sprejet sklep o združitvi krajevnih organizacij Besnica in Prežganje, na Jančah pa ostane podružnica, za katero so izvolili 10-članski odbor. V razpravi so obravnavali pereče gospodarske probleme, predvsem stanje cest, ki postajajo med jesenskim deževjem skoraj neprevozne. Najprej pa bi bilo treba urediti cesto Janče—Gabrje—Besnica. Cesto je treba posuti z gramozom in urediti kanale. Tako bodo pridobile na pomenu tudi Janče s svojim planinskim domom, ki je žal še vse premalo znan. Janče s svojim domom bi lahko postale ena najlepših turističnih postojank v neposredni bližini Ljubljane. Poskrbeti bo treba za boljšo propagando in ureditev ceste, ki čestokrat odvrča triste in ti rajši obiščejo kraje z urejenimi komunikacijami.

V Gaberju so napravili novo zajetje za vaški vodovod, tako da bo odslej tudi v poletnih mesecih dovolj vode.

... V Besnici

Tudi na konferenci v Besnici 10. 11. 1962 združeni z ustavno razpravo, so sprejeli sklep o združitvi s KO Janče in Prežganje ter ustanovili podružnico.

Razpravljali so predvsem o krajevni skupnosti, ki je sicer formalno ustanovljena, ni pa še registrirana oziroma nima sprejetih pravil. Izvoljene so bile že razne komisije, med njimi tudi komisija za turizem, a še niso začele z delom. Pomembno, a težavno vlogo bo imela prav komisija za turizem, ki je lahko za to območje velikega pomena, vendar do sedaj o tem niso razmišljali. Ti kraji imajo mnogo svojevrstne lepote, ki bi jo lahko izkoristili za domači pa tudi za tuji turizem; preko te-

ga bi se zbirala sredstva za nadaljnje urejanje cest in odpirala nova delovna mesta.

Za čimprejšnjo udritev krajevne skupnosti bo treba vsestranskega dela in pomoči tako s strani državljanov samih kakor občinskega ljudskega odbora. Prav gotovo pa bosta krajevna skupnost in skupni krajevni odbor s koordiniranim delom vnesla v to območje več živahnosti, ki je zadnja leta upadala in mnogo pripomogla k političnemu in gospodarskemu razvoju.



Planinski dom na Jančah je slabo obiskan. Vzrok, slabe ceste

... Na Javoru

Dne 11. 11. 1962 je bila na Javoru letna konferenca, na kateri so ustanovili podružnico SZDL, ki bo vključena v krajevno organizacijo Besnica. Z ustanovitvijo podružnice se bo trajno in sistematično delo SZDL v tem kraju še poživilo in se bo prav gotovo odražala tudi v ostalem življenju.

Na konferenci so kritično ocenili delo gozdarske službe, ker odkazilo lesa prepočasi napreduje in to kljub temu, da je zima že pred

Dne 7. novembra je bila konferenca krajevne organizacije SZDL Zadvor — ene izmed najboljših organizacij v naši občini; to je bilo razvidno tudi iz poročil. Posebno velik uspeh je imela izobraževalna sekcija; ta je poskrbela — preko delavske univerze Moste — za celo vrsto predavanj, ki so bila zelo dobro obiskana. Državljanji so se predvsem zanimali za razna potopisna, zdravstvena in vzgojna predavanja in bodo s takimi nadaljevali tudi v letošnji sezoni.

V razpravi so obravnavali predvsem vprašanja šole, v kateri je treba urediti sanitarije in obnoviti opremo, staro že preko 50 let. Ureditev šole je pereča že celo

vrsto let in prebivalci upajo, da bodo prihodnje leto zagotovljena sredstva za nujna dela in opremo, da bi tako zagotovili uspešnejši pouk in omogočili učencem zdrav vsestranski razvoj.

Krajevna skupnost, v sklopu katere je kovaška delavnica, se bori s finančnimi težavami; orodje in opremo za delavnico so nabavili skoraj brez pomoči občine in ima delavnica še sedaj dolg, ki ga mora sama odplačevati.

Konferenca sta se udeležila predsednik Obo SZDL tov. Jože Cvetkovič in tajnik OBLO VIII Strašek; oba sta tudi sodelovala v razpravi.

Prvi pionirski hišni svet v Mostah

Že predlansko leto se je vselilo v novi blok v Prvomajski ulici enainštirideset družin s 55 otroki. Otrok je skoro za eno otroško varstveno ustanovo. V tem bloku je investitor predvidel 2 prostora za interesno delovanje cicibanov in pionirjev. Težko je verjeti, da sta bili obe sobi do letos prazni, uporabljal ju je le hišni svet. Blok stoji tik ob prometni ulici in ker ni dvorišča in urejene okolice, je bila cesta otroško igrišče. Ko so se otroci naveličali ceste, so se preselili v kletne hodnike in iskali tako vsebinsko, ki za otroške igre ni najbolj primerna.

Najbolj zavzeti stanovalci in člani hišnega sveta so to jesen resno začeli razpravljati o ureditvi teh prostorov. Hišni svet je postavil odbor, ki je takoj sklical sestanek staršev. Povedal jim je, kako si zamišlja življenje otrok v taki obliki otroškega varstva, starši pa so povedali kateri dnevni čas naj to varstvo posluje.

Dne 15. oktobra so se otroci vselili v svoje prostore in izvolili pionirski hišni svet. Prej so počistili obe sobi, pospravili kurjavo in določili, naj se v manjši sobi igrajo predšolski otroci, več-

(Nadaljevanje na 10. strani)

Kaj je alkoholizem in kdo je alkoholik?

(Nadaljevanje s 6. strani)

Prav alkoholizem ustvarja ozračje, ki deluje skrajno porazno na družinsko življenje. Družino oropa predvsem tistega prijaznega, prišernega ozračja, medsebojnega razumevanja, ljubezni, občutka varnosti — to pa so temelji za psihično in moralno zdravje otrok.

Alkoholizem oropa družino celo najosnovnejših potreb, velikega dela denarnih sredstev, ki jih porablja alkoholik za pijačo na račun prehrane, obleke stanovanja itd. Se celo otroške dodatke zapljujejo prenegokrat ti nesrečneži.

Cesa vsega ne vidijo in ne doživijo otroci v takih družinah!

Večni prepiri, prostaške besede, pretepi, uničevanje že tako skromne oprave. Vrh tega se dogajajo še razna nemoralna dejanja, ki imajo usoden vpliv pri zahajanju

otrok v slabe družbe. Kjer je oče ali še celo mati pijanec, beži otrok ali v kriminal ali pa v preobčutljivost, sanjarenje in mu to ostane za vse življenje. V njem se razvija občutek manjvrednosti, strahu pred družbo, pa tudi zvitost, da bi se na kakšenkoli način izognil alkoholikovim nasilstvom. Obratno pa se fant mnogokrat identificira z očetom in začne tudi sam piti, sprva skrivaj, nato očitno. Polagoma postane tudi sam pijanec in tako se uresniči pregovor »pijanec rodi pijanca« — ne zaradi dednosti ampak zaradi slabih zgledov, slabih navad, občutka manjvrednosti večnega strahu in zapostavljanja. Ker ima znižane moralne kriterije, ker je neodporen proti življenjskim težavam, zato le prerad beži v alkoholno evonijo. Reši ga pred tem lahko le

močna mati ali dobra družba, šola, okolica.

Ves tak težak razvoj, tragična pot otroka, mladeniča, moža v alkoholizem nam dokazujejo neštete številke, statistike, opisi

Kako zajezi tako propadanje?

Za sedaj naj veljajo te besede: Bolje gasiti požar, ko zagledamo prvo iskro, kot pa že plamen. Prav v teh letih moramo koncentrirati vse sile proti pijančevanju, da ne bi pognale svojih korenin preveč na široko in globoko.

Mladi rod ima v naši socialistični stvarnosti pred seboj jasen smoter. Ne trpi zaradi brezposelnosti, ni predmet izkoriščanja. Zato nima človek nobenega razloga zamegliti si svojih možgan z alko-

zdravnikov-psihiatrov, dokumenti dispanzerjev in bolnišnic, tajništva za notranje zadeve, sodišč, naša kriminalna služba, sveti za socialno varstvo...

holom. Z vsemi silami se mora boriti proti alkoholizmu, ki mu uničuje svetle perspektive, uniči značaj in vodi na pot brezdelneža, škodljivca skupnosti, sovražnika napredka!

Vsak posameznik naj se zaveda, da je boj proti alkoholizmu tudi boj za zdrav rod, za osebno zdravje, za srečo družin, da je treznost eden krepkih temeljev za srečo in blaginjo naroda.

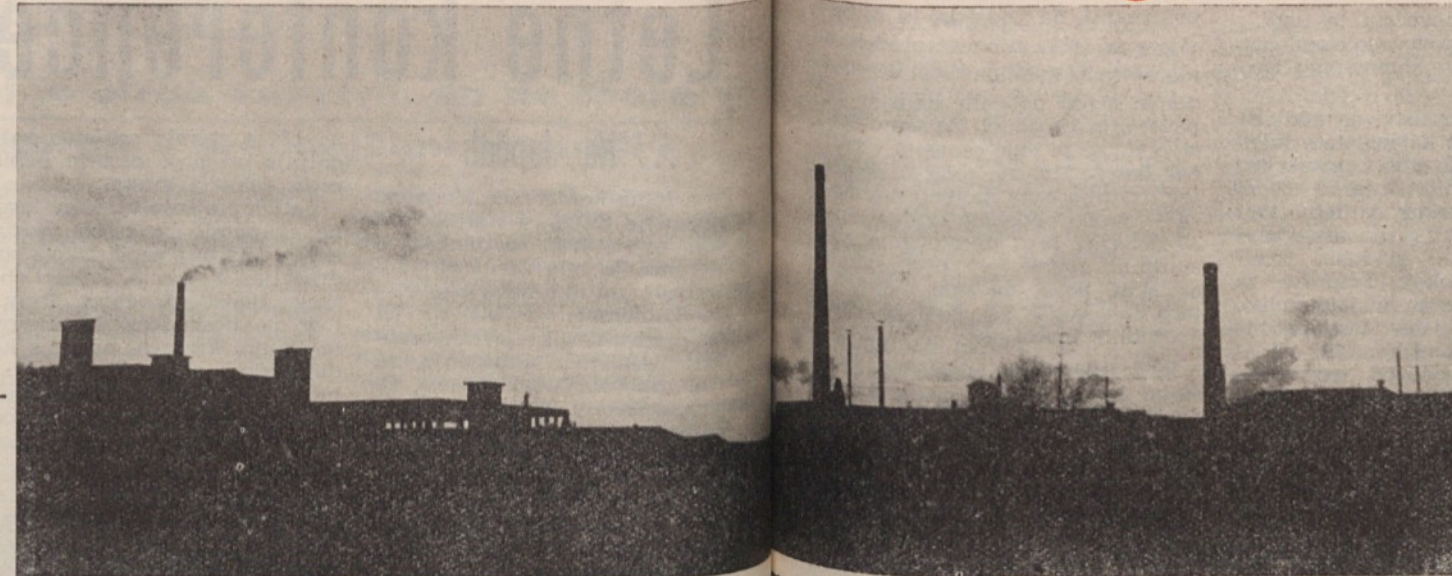
Delovni kolektivi naše občine čestitajo ob dnevu republike

Saturnus

Ljubljana-Moste, Ob železnici 16

Kovinsko predelovalna industrija - embalaža - avtooprema

AIRBO Tovarna kemičnih izdelkov
LJUBLJANA - PODGRAD



SAP - TURIST

Ljubljana, Središka 4

MINIERAIL

LJUBLJANA MOSTE, Industrijska c.

Združene pekarnice Moste, Zaloška 35

Leol-oljarna Ljubljana-Moste, Zaloška c. 54

Dimnikarsko podjetje

Ljubljana Pokopališka 11

PROTEKTOR Ljubljana, Šmartinska 64

MIZARSTVO

Ljubljana Moste, Vide Pregarčeve 8a tel. 31-605

♦ Avtoremont in prevozi

LJUBLJANA Savska c.

črevarna

Ljubljana
Poljanska 95

ŽIMA - Ljubljana - Fužine

TOTRA LJUBLJANA, Zg. Hrušica 14

»HLADILNICA« Zalog

EMONA

Zalog

Intertran globus

LJUBLJANA ŠMARTINSKA c.

TOVARNA KLEJA

Ljubljana
Šmartinska c. 50

komunalno podjetje

javne garaže Šmartinska c.

GRADITELJ

Ljubljana Šmartinska 64

Olma - LJUBLJANA, Pokopališka 5

Izolirka

Ljubljana Moste, Ob železnici

Kemična tovarna Moste

Ljubljana, Ob železnici

Toplarna Ljubljana, Domžalska c.

Zdravstveni dom Ljubljana Moste, Prvomajska ul.

»Angora« tovarna pletenin, Emonska 2 Ljubljana

Tovarne testenin „Pekatete“ KOTNIKOVA 19

Elektroobnova - Ljubljana-Polje 27, tel. 383-234

Obrtno montažno podjetje

IZOLIT POLJE

Ljubljana Polje 356

Elektropodjetje **ELLUX** Ljubljana-Moste Partizanska 27 tel. 30-743

KOMUNALNA BANKA Ljubljana podružnica 600-702. Vide Pregarčeve

PODJETJE

INDOS

INDUSTRIJA OBDELOVALNIH STROJEV

LJUBLJANA MOSTE
INDUSTRIJSKA CESTA

Izdeluje:

baterijske viličarje nosilnosti 600 kg, 1000 in 1500 diesel viličarje nosilnosti 1500 in 2500 kg, ročne viličarje nosiln. 1000 kg, ekscenter stiskalnice pritiska 30 ton, hidravlične stiskalnice pritiska 60 in 150 ton

Priporočamo se za cenjena naročila

Vse informacije dobite v našem komercialnem oddelku telefon 30-972

Delovnim kolektivom, poslovnim prijateljem in potrošnikom čestita kolektiv

Mercator

Ljubljana Aškerčeva 3

s poslovnimi enotami:

- »Emona« Ljubljana - Borštnikov trg 3
- »Grmada« Ljubljana - Celovška 43
- »Hrana« Ljubljana - Gerbičeva 7
- »Litija«, Litija - Valvazorjev trg 10
- »Logatec«, Dolenji Logatec 27
- »Rožnik« Ljubljana - Titova 18a
- »Polje« Polje 70
- »Specerija« Ljubljana - Prisojna ulica 7

delovni kolektiv

Kolinske tovarne hranil

Vsem delovnim kolektivom občine Ljubljana-Moste-Polje ter občanom čestita

DAN REPUBLIKE - 29. NOVEMBER

KOLEKTIV
TOVARNE

Celuloze in papirja VEVČE-MEDVODE

čestita vsem občanom in poslovnim prijateljem k prazniku

29. NOVEMBRU

in jim želi nadaljnjih uspehov pri izgradnji
socialistične domovine

Rotacija je bila koristna...

Kolektiv podjetja MINERAL Ljubljana-Moste se je po burnih dogodkih v zimi 1961/1962 v celoti znašel. Izvolil je nov delavski svet, upravni odbor, sindikalni odbor in novo upravno vodstvo.

Za dokaz, da se da s pravnimi odnosi in kolektivnimi, enakovrednim gospodarjenjem doseči več kakor z enostranskim, diktatorskim vodenjem, prikazujemo dosežene uspehe. Prej pa naj še prikažemo obstoječo problematiko.

Proizvodni načrt za leto 1962 je bil postavljen na temelju planiranih novih investicij brez določene podlage. Potrebna sredstva za investicije (50 milijonov dinarjev) so bila le delno zagotovljena, devizna sredstva za uvoz strojev (27 milijonov lir) pa so bila v celoti problematična. Z na-

kazanimi sredstvi naj bi nabavili v tujini kompletno novo opremo za izdelavo teraco plošč in polnojarmenik za razrez marmornih blokov.

Za planirano povečano eksploatacijo kamnolomov in pridobitev večje količine marmornih blokov pa ni bilo nobenih osnov,

Zamenjava novih naprav za izdelavo teraco plošč

Nenačrtno nakazana zamenjava novih naprav za izdelavo teraco plošč je že več let nujna. Stroji so do kraja iztrošeni in zastareli ter ne prenašajo več ekonomskega vzdrževanja. Letna proizvodnja je le 50—60.000 m². Kvaliteta izdel-

kov je padla, stroški izdelave presegajo konkurenčne cene sorodnih podjetij v drugih republikah, čeprav je naše podjetje v proizvodnji teraco plošč najstarejše v državi.

Obrat za predelavo marmora

Obrat za predelavo marmora je prilično opremljen, vendar kapaciteta ne zadošča niti za potrebe v Sloveniji. Skupna letna proizvodnja v tem oddelku je 7000 m² marmora.

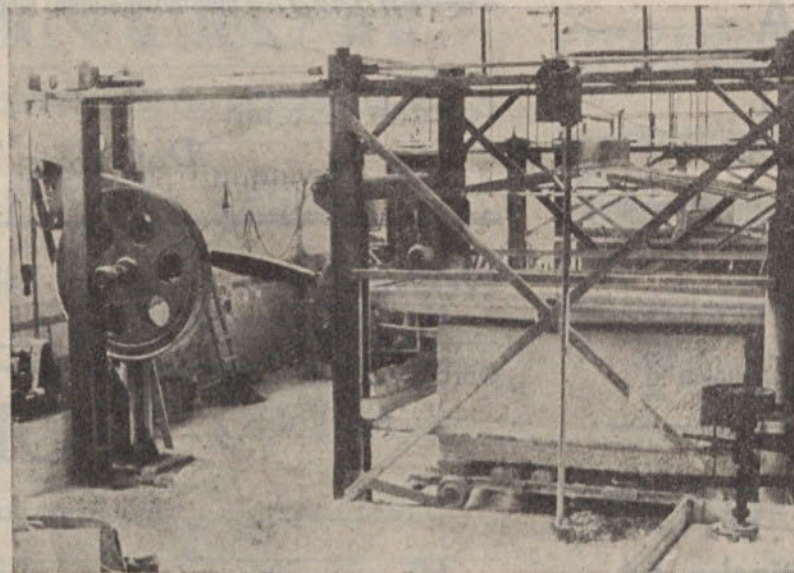
Podjetje je pričelo sicer že pred leti z izkoriščanjem črnega marmora v Drenovem griču pri Vrhniku vendar je eksploatacija v kamnolomu z velikimi zalogami povsem primitivna in malenkostna; 50—60 m³ marmornih blokov in 3000 m³ lomljenca letno.

Izdelke iz umetnega kamna in betona izdelujemo povsem na obrtniški način.

Kljub sicer skromno nakazanim problemom in v odnosu z malimi kapacitetami proti visoko postavljenim načrtom se je kolektiv resno lotil izpolnjevanja letnega načrta. Že takoj v prvih mesecih leta 1962 se je, sicer z velikimi napori, povečala proizvodnja za več kot 20% v primerjavi s preteklim letom. S povečano proizvodnjo so se kopičile zaloge, prodaja izdelkov pa glede na stagnacijo v gradbeništvu, slabe vremenske prilike in brez temeljev prodajne službe ni šla od rok. Zaradi tega realizacija v prvi polovici leta ni dosegla povprečnega mesečnega načrta. Pristojni forumi so namesto podpore v kritičnem položaju celo demobilizirajoče vplivali na vodstvo našega podjetja, ker da ni dosegalo načrta. Tej nevšečnosti je bila pogoj za spodbudni sklep: načrt moramo doseči do državne praznika 29. novembra! Sklep je bil realiziran že 25. novembra 1962 — letni načrt je bil izpolnjen več kot mesec dni pred rokom.

Za realizacijo planiranih investicij so bili vloženi veliki napori. Ker ni bilo drugega izhoda, smo šele v mesecu maju 1962 uspeli dobiti posojilo deviznih sredstev od izvoznega podjetja, Jugobanka pa nam je pogojno odobrila na ta način dobljeni devizni kredit; vrniti pa ga moramo z izvozom naših proizvodov v enem letu po začetku obratovanja novih strojev. Zaradi komplicirane pridobitve deviznih sredstev preko več posrednikov in zaradi množičnih stavk v Italiji nam je šele v okto-

bru 1962 uspelo skleniti končne pogodbe in nakazati potrebna sredstva v ustrezni valuti. Dinar-



ska sredstva pa smo imeli svoja. Novi zvezni predpis nas je oprostil plačevanja rednega prispevka iz dohodka konec decembra 1961.

Novi moderni avtomatski in polavtomatski stroji za izdelavo teraco plošč so v mesecu novembru 1962 zamenjali dotrajane in zastarele stroje. Tudi polnojarmenik bomo dobavili v kratkem. Količinska proizvodnja se bo tako v oddelku teraco plošč in obratu Na-

ravni kamen povečala za 100%.

Priprave za povečano eksploatacijo marmora v kamnolomu Drenovem griču.

Z lastnimi sredstvi je podjetju uspelo povečati kapacitete v kamnolomu, tako da smo v primerjavi s celoletno proizvodnjo 50—60 m³ marmornih blokov v letu 1961 uspeli že samo v enem mesecu — oktobru 1962 — pridobiti 50 m³ marmornih blokov. Priprave za tako povečanje so terjale veliko naporov in sredstev. Potrebno je bilo odkupiti zemljišča, jih odkriti, napeljati vodovod ter dobiti kvalificirane delavce in stanovanja za nje. V lastni mehanični delavnici smo izdelali žične žage za pridobivanje blokov. K velikim uspehom v kamnolomu so nam nesebično pomagala sorodna podjetja v kooperaciji.

Načrt za leto 1963 sloni na trdni osnovi. Planirani skupni promet se bo v letu 1963 povečal za dobrih 30% v primerjavi s planiranim načrtom 1 letu 1962. Kapacitete se bodo v glavnem povečale v obratih Naravni kamen, Kamnolom in Teraco plošče. S predvidenimi proizvodi v letu 1963 se bo podjetje prvič pojavilo na zunanjem trgu. Dosedanji izvoz ni bil omembe vreden. Predvidena vred-

letih v industriji gradbenega materiala niso dosegle pričakovanega uspeha. Ker spada v to gospodarsko vejo tudi naše podjetje, je pripomniti, da podjetja, ki se bavijo s pridobivanjem in predelavo marmora, v zveznem pogledu niso dobila skoro nobenih sredstev za povečanje kapacitet. Že samo dejstvo, da se za tono cementa v vrečah doseže izvozna cena 10 dolarjev, izvozna cena za tono marmora — grobo obdelane skale — pa 30 dolarjev brez upoštevanja absurdnih razlik v proizvodnih stroških, pove, da smo marsikatero donosnejšo gospodarsko vejo »pozabili« investirati.

Pričakujemo, da bodo imeli pristojni forumi toliko razumevanja, da bodo vsaj enkrat investirali v industrijo marmora za celotno skupnost nepomembnih sto milijonov dinarjev. S tem bi dosegli toliko, da bi se naše podjetje uvrstilo v pomembne izvoznike in dokazali, da je izvoz neizčrpnih zalag marmora v naši državi dokaj ekonomično blago. Pripomniti je, da prodaja naših marmorov na tujem tržišču ne predstavlja nobenega bistvenega problema.

Prvi pionirski hišni svet v Mostah

(Nadaljevanje s 7. strani)

jo sobo pa bodo imeli pionirji za svoje dejavnosti.

Več kot mesec dni že prihajajo otroci v svoje sobe. Tu se igrajo razne družabne igre, šahirajo, obiskujejo radioamaterski krožek in zavzeto pripravljajo program za praznovanje 29. novembra. V načrtu imajo praviljične ure, razgovore o prometu pa tudi risanke bi še radi gledali.

Pestro organizirane ure pritegnejo skoro vse cicibane in pionirje. Še preden tovarišica, ki je prevzela delo z njimi, sobe odpre, čakajo pred vrati, saj bi radi tu preživeli vsako prsto uro. Za zdaj prihajajo lahko vsak dan od 10. do 12. in od 17. do 19. ure.

Tako je v Prvomajski — kako pa je drugje? — Stanovniška gradnja poteka v naši občini s tako naglico, da ji komaj sledimo. Po odloku OLO Ljubljana so investitorji dolžni v vsakem novem bloku predvideti prostore za zbiranje in delovanje otrok. Do sedaj smo izvajanje tega odloka zasledili le v treh novih blokih. V dveh taka oblika varstva teče, v tretjem pa je hišni svet sklenil, naj se vseli v te prostore družina.

Hišni sveti so marsikje spoznali, da so prostori za otroke nujno potrebni, vendar občasno otroško varstvo težko organizirajo, ker so sobe, predvidene za občasno bivanje otrok, neopremljene. Kje dobiti sredstva za opremo? Hišni sveti predlagajo naj investitorji že v osnovnem programu predvideva tudi opremo, tako kot je v sodobnih gradbenih načrtih določena oprema kuhinje za vsako stanovanje. Taka rešitev bi omogočila organizirati več občasnega varstva in jo je vredno upoštevati.

M. G.

Perspektive

V letu 1963 bi bilo potrebno investirati skupno 112 milijonov; od tega za čiste investicije — v glavnem oprema — 72 milijonov dinarjev, za obratna sredstva pa 40 milijonov dinarjev. Vrednost strojev iz uvoza bi znašala 22.400 dolarjev. Za predvidena potrebna sredstva nimamo razen lastnih 15 milijonov dinarjev za sedaj še nobenih garancij. Poizkušali bomo najeti kredit iz občinskih, okrajnih in republiških virov. Za utemeljitev potreb po nadaljnjih in-

vesticijah imamo dobre argumente. Kolikor bomo realizirali predvidene investicije, bomo lahko v enem letu izvoz povečali za celovrednost investicij, bruto promet pa zopet povečali za 30%. Za nadaljnji napredek podjetja v letu 1964 in dalje, ob upoštevanju sedanjih gospodarskih predpisov in možnosti najetja kredita za potrebe investicij v letu 1963 imamo garancijo iz lastnih skladov.

Žal prilično visoke zvezne in republiške investicije v zadnjih

Program dela pionirskega odreda osnovne šole V. Pregarčeve

Letos, ko praznujemo 20. obletnico ustanovitve PO, si je pionirski odred Vide Pregarčeve zadal nove, svojevrstne naloge. V tem jubilejnim letu so se pionirji seznanili ne le z delom prvih pionirjev, temveč tudi z življenjem in delom mladega tržaškega dekleta, ki je žrtvovalo svojo mladost za lepšo bodočnost naših najmlajših: obenem s praznovanjem 20. obletnice obstoja svoje organizacije so naši pionirji počastili tudi spomin Vide Pregarčeve, ki so jo Italijani ustrelili pred 20 leti. Mlada junakinja, po kateri ima odred svoje ime, je s svojim požrtvovalnim delom spodbudila pionirje, da so še bolj prizadevni in da še bolj načrtno ustvarjajo.

Zadali so si kaj obširen program, ki so ga razdelili na tri področja: kulturno, proizvodno-tehnično in športno. V ta posamezna področja so vključili različne krožke, ki jih vodi 34 članov učiteljskega zbora. Mladi kulturniki sodelujejo v dramskem, lutkovnem, literarnem in likovnem krožku, pri folklori in v pevskih zborih. Dramatski krožek pripravlja igrice S. Mihalkova Vesele sanje, ki jo nameravajo zaigrati proti koncu šolskega leta. Tudi za novoletno praznovanje niso pozabili. Pridno študirajo in vadijo igrice Novoletne sanje. Vsi pričakujemo, da bodo mali igralci oboje Sanje uspešno realizirali. Tudi lutkarji so pridno na delu, saj bodo letos uprizorili igrice Pri Ježonovih, Meh za smeh in Dedek Mraz prihaja. Letos so dobili nekaj novih lutk, zato se pripravljajo še z večjim poletom.

Pionirji, vključeni v literarnem krožku, že štiri leta urejajo glasilo šole Prva brazda. Za svoje glasilo sami zbirajo gradivo: pripevajo pesmi, črtice, opise dogodkov ter poročila o delu in življenju šole.

Najmočnejša stebra na kulturnem področju pa sta vsekakor krožek, v katerem so združeni

trije pevski zbori in folklor. Na sleherni interni pa tudi na marsikateri zunanji proslavi se ta dva krožka lepo uveljavljata. Pevski zbor učencev višjih razredov uspešno nastopa že vsa leta svojega obstoja. Upamo, da bodo marljivi pevci nadaljevali s tradicijo — želimo jim čimveč notranjega zadovoljstva in čimveč lavorik.

Na proizvodno-tehničnem področju deluje šolska zadruga, modelarska sekcija, radioamaterji in fotoamaterji. Vse sekcije delajo načrtno in sistematično in nameravajo ob koncu šolskega leta — kot vsako leto pripraviti razstavo svojih izdelkov.

Že pred nekaj leti so naši pionirji ustanovili šprtni klub, v katerem delujejo sekcije za rokolet, košarko, nogomet, atletiko in športne igre. Ker smo prav sedaj v zadnjem obdobju jugoslovanskih pionirskih iger, mladi športniki mnogo tekmujejo in dosegajo prav lepe uspehe. Tudi šahisti, ki jih je že lepo število, navdušeno igrajo in se pripravljajo na občinsko šahovsko tekmovanje.

Naši pionirji imajo svojo planinsko skupino, ki bo letos delovala kot samostojna skupina mladinskega odseka akademskega planinskega društva. V programu imajo več enodnevnih izletov v planine, predavanja o naših Alpah, med počitnicami pa vsaj en pohod prek Julijskih in Savinjskih Alp. Ker so začetniki, verjetno še dolgo ne bodo zmogli celotne planinske transverzale, vendar bodo kljub svoji mladosti vzljubili naše planine in postali dobri planinci.

Pionirji odreda Vide Pregarčeve so svoje delo lepo zastavili. V vseh krožkih so pridni. Požrtvovalno zbirajo knjige za šolsko podporno knjižnico, dobro pa so se odrezali tudi pri papirni akciji: nabrali so okrog 4000 kg papirja, ki so ga poslali v tovarno



Pri delu...

Količevo in tako prispevali kamenček v mozaik našega gospodarstva.

V svojem programu pa so šli še dalje. Sklenili so, da se bodo povezali z nekaterimi drugimi pionirskimi odredi. K praznovanju enega svojih praznikov bodo povabili tudi te pionirje in s z njimi skupno poveselili. Prav tako nameravajo organizirati izlet v neznan — v kraj, znan iz NOB in že med letom povabiti medse nekdanje borce in mladinske aktiviste.

Organizirali so medsebojno pomoč pri učenju, vključili pa so se tudi v različne jezikovne tečaje, ki jih pridno obiskujejo.

Pri svojem programu pa niso pozabili najvažnejšega — učenja. Vsi se dobro zavedajo, da morajo uspešno končati svoje obvezno šolanje. Prav zato so uvedli tekmovanje med posameznimi razredi.

Lep in bogat je njihov program. Vsi želimo, da bi ga v vsem uresničili in tako pokazali, da so vredni zaupanja nas vseh.

M. J.

Atletski dvoboj Moste - Polje : Bežigrad 131,5 : 110,5

Jani Kovač : pionir iz Polja : državni rekorder v teku na 60 metrov

Za zaključek letošnje atletske sezone se je namenila komisija za SSD pri ObZTK Ljubljana Moste-Polje izvesti dvoboj z atleti Bežigrada. Organizacijo dvoboja je prevzel AK Olimpija, katerega člani so zastopali občino Bežigrad. Dvoboj je bil na stadionu ob Titovi cesti in na splošno presenečenje so premočno zmagali pionirji naše občine. Sicer pa ne samo to. V prvi disciplini dvoboja je Jani Kovač, član SSD Borec iz Polja, postavil v teku na 60 m nov državni rekord za pionirje in sicer izvrstnih 7,2 sek. Tako je ta 15-letni plavalasec brez vsakega posebnega treninga dosegel tisto, za kar mnogi trenirajo leta in leta. Ponosni smo lahko na to, saj to ni samo priznanje zanj, ampak za vse naše pridne atlete-pionirje in njihove učitelje.

Poleg njega so se odlikovali še Kresnik (z odličnim časom in občinskim rekordom na 400 m), Bohorč ter Križman pri fantih, pri dekletih pa nas je tokrat izredno

presenetila Olga Košak z zmaga v skoku v daljino in višino, Mojca Rebernik pa je postavila nov občinski rekord v teku na 60 m z 8,8 sek.

Tehnični rezultati:

PIONIRJI:

Tek na 60 m: 1. Kovač (MP) 7,2; 2. Gorjanc (B) 7,5; 3. Križman (MP) 7,9; tek na 400 m: 1. Kresnik (MP) 1,01,0; 2. Štembal (MP) 1,02,0; 3. Humar (B) 1,04,0; 4. Bohorč (MP) 1,05,0; skok v višino: 1. Kovač (MP) 150 cm; 2. Gorjanc (B) 145; 3. Zorman u(MP) 140; 4. Kresnik (MP) 140; skok v daljino — 1. Kovač (MP) 155 cm; 2. Gorjanc (B) 553; 3. Bohorč (MP) 495; 4. Križman (MP) 495; met krogle — 1. Čadež (B) 10,90 m; 2. Humer (MP) 9,85; 3. Podrenik (MP) 9,84 m; štafeta 4 60 m: 1. Moste-Polje 31,1 sek.; 2. Bežigrad 33,1 sek.

Točke: Moste-Polje 75, Bežigrad 46.

(Nadaljevanje na 12. strani)



... in razvedrilo

V zadnji številki smo brali o lepih dosežkih moščanske gimnazije, sedaj pa so nam povedali, da so prav takšne uspehe dosegli tudi na srednješolskem prvenstvu v atletiki. Ne sicer kopico prvih mest, ampak odlične rezultate in solidno uvrstitev — med prvimi. Vse to so dosegli dijaki iz Most, kjer sicer naokoli ni nobenega atletskega kluba. Prav to pa velja, in to lahko berete še na tej strani, tudi za športnike po osemletkah. Tako ne kaže iskati vzroka tem uspehom drugod kot v dejstvu, da imamo pri nas mnogo mladine z veseljem in talentom za atletiko in da imamo dobre predavatelje telesne vzgoje, ki znajo to oaktivirati in spodbijati. Sicer dosežejo gimnazijci in gimnazijke iz Most vedno eno od prvih treh mest med srednješolskimi ekipami Ljubljane v rokometu; tudi niso slabši v košarki in nogometu; toda nas najbolj veselijo uspehi v atletiki in bi nas veselili tudi v odbojki in namiznem tenisu pa v smučanju in še kje. Zakaj? Prav v teh disciplinah so se izkazali tisti, ki niso vključeni v nobeno športno društvo; tu pa lahko tudi oni pridejo do svojega športa.

Kajti je tako: rokomet, košarka in nogomet — vse šolske reprezentance so sestavljene iz tistih, ki igrajo pri Slovanu ali Partizanu Moste. Tako torej ti igralci igrajo in trenirajo dvojno,

Šport v gimnaziji

tisti, ki imajo veselje, pa ne pridejo v klube in ne trenirajo. In kaj je rezultat? Prvi postanejo slabši tekmovalci — nikjer namreč ne opravljajo povsem zadovoljivo svojih nalog, ker jih pač ne morejo, drugi pa izgubljajo veselje do športa, ker zanje pri žogi ni prostora. Tako je škoda dvojna. Te misli niso iz trte zvitice, ampak je taka praksa pri klubih, ki imajo v svojih vrstah srednješolce.

Zato torej naj bo SSD v šoli predvsem za tiste, ki niso v kvalitetnih klubih, v programu pa naj ima predvsem tiste športne discipline, v katerih mladina na našem področju ne more delovati, ker pač takih klubov ni. V Mostah bi to bile predvsem atletika, odbojka in namizni tenis. Tako SSD Sloga na gimnaziji Moste tudi dela. Naš primer naj bo samo spodbuda pri njihovem delu, da bi še bolj delali v tej smeri. Kajti SSD ni samo društvo tekmovalcev, reprezentantov šole, ampak tudi tistih, ki iščejo v športu razvedrilo. In če se ne bodo znali (ker ne bi bilo pogojev) razvedriti v športu sedaj, se ne bodo znali tudi na delovnem mestu. Če pa bodo imeli možnosti za športno rekreacijo že sedaj, si jih bodo našli pozneje tudi sami.

Atletski dvoboj Moste Polje: Bežigrad 131,5:110,5

(Nadaljevanje z 11. strani)

PIONIRKE:

Tek na 60 m: 1. Mlakar (B) 8,4 sek.; 2. Pintarič (B) 8,6; 3. Rebernik (MP) 8,8; tek na 400 m: 1. Černe (B); 2. Remih (MP); 3. Žužek (B); skok v daljino: 1. Košak (MP) 401 cm; 2. Mlakar (B) 401; 3. Baša 393; met kroglice: 1. Hren (B) 8,60; 2. Batič (MP) 8,08; 3. Černe (B) 7,64 m; štafeta 4 60 m: 1. Bežigrad 34,3; 2. Moste-Polje 36,8.

Točke: Moste-Polje 56,5, Bežigrad 64,5; skupno Moste-Polje: Bežigrad 131,5:110,5!

Pionirska rokometna občinska liga

Pred dnevi so pionirji zaključili jesenski del tekmovanja v svoji ligi. Po pričakovanjih je jesenski prvak pri dekletih ekipa SSD Borec iz Polja, medtem ko so — čeprav z istim številom točk — zasluženo druge pionirke s šole Vide Pregarčeve iz Zelene jame. Pri pionirjih so prav tako zasluženo prvi — čeprav z istim številom točk — pionirji SSD Zvezda s šole Kette-Murn na Kodeljevem; ti so tudi največ napredovali med celotnim tekmovanjem. Drugi pri

dečkih so gostje iz občine center — šola Tone Tomšič, medtem ko so sicer kot zadnji vendarle največji napredek od ostalih mali igralci in Sostrega. Tekmovanje, ki je bilo letos prvič in bo imelo drugi del spomladi, sta lepo organizirala SK Slovan in Ob ZTK. Prineslo pa je tudi to, kar smo od njega pričakovali: zvišanje kvalitete rokometna na šolah in izredno zanimanje za ta šport.

Lestvici po jesenskem delu sta naslednji:

PIONIRJI:						
SSD Zvezda	5	4	0	1	70:32	8
Tone Tomšič	5	4	0	1	62:37	8
Poljane	5	3	0	2	61:45	6
SSD Borec	5	2	0	3	28:46	4
Vida Pregarce	5	2	0	3	37:56	4
Sostro	5	0	0	5	27:72	0

LESTVICA STRELCEV:

1. Prepeluh (TT) 25 golov
2. Meden (Poljane) 24
3. Tominc (KM) 20
4. Vodrenik (VP) 16

PIONIRKE:						
SSD Borec	5	5	0	0	27:6	10
V. Pregarce	5	3	1	1	26:10	7
Tone Tomšič	5	3	1	1	26:10	7
Sostro	5	2	0	3	17:22	4
SSD Zvezda	5	1	0	4	5:20	2
Poljane	5	0	0	5	6:25	0

LESTVICA STRELK:

1. Krostelj (TT) 15
2. Meljo (Borec) 12
3. Hacler (VP) 10



Takih prizorov je bilo mnogo na tekmah pionirske rokometne lige

B I L A N C A

Zaključni račun samostojnega gostišča »Gostilna Slovenske gorice«, Ljubljana, Zaloška cesta 31 na dan 31. decembra 1961

Aktiva Naziv postavke v 000	Pasiva Naziv postavke v 000
I. OSNOVNA SREDSTVA	I. VIRI STALNIH SREDSTEV
1. Sedanja vrednost osnovnih sredstev 4.647	1. Poslovni sklad 3.394
2. Sedanja vrednost sredstev skupne porabe —	2. Sklad skupne porabe 22
	3. Rezervni sklad in drugi skladi 139
II. DRUGE OBLIKE SREDSTEV	II. DRUGE OBLIKE VIROV SREDSTEV
3. Banka in blagajna 2.404	4. Krediti pri banki —
4. Kupci in druge terjatve 2.503	5. Dobavitelji in druge obveznosti 6.988
5. Zaloge 3.282	6. Druga pasiva 2.293
6. Druga aktiva —	
Skupaj . . . 12.836	Skupaj . . . 12.836

Vodja računovodstva:
Šauta Hugo l. r.

Predsednik upravnega odbora:
Jože Košir l. r.

Upravnik:
Drago Pravica l. r.

Izdaja ObO SZDL Ljubljana-Moste-Polje. — List izhaja mesečno. — Odgovorni urednik Š. Trobiš — Tiska CZP »Kočevski tisk« Kočevje

V Polju prvič atletska prireditev

Učenci osn. šole Ketteja in Murna — najboljši atleti občine Moste-Polje

Zadnje nedeljo v oktobru je bilo v Polju II. kolo občinskega prvenstva v atletiki za pionirje in pionirke. To pot je bilo organizator SSD Borec iz Polja. Čeprav nimajo pravih športnih naprav in so bili doseženi nekateri nerealni rezultati (vsi teki), je že sama prireditev v Polju velik uspeh. Mladi gledalci, ki jih ni bilo malo, so bili navdušeni nad tekmovalnimi dosežki tekmovalcev, posebno še novega državnega rekorderja Janija Kovača. Drugo kolo je dalo nasploh zelo dobre rezultate in je bilo očitno, da so se nanj res vsi načrtno pripravljali, kar za I. kolo ne moremo reči.

Medtem ko je deška ekipa osn. šole Ketteja in Murna — SSD Zvezda — že iz I. kola daleč boljše od ostalih, so tokrat presenetile še pionirke te šole, ki so tokrat zmagale s takim naskokom, da so prevzele vodstvo v občini v jesenskem delu. Na drugem mestu sta v obeh konkurencah ekipi iz Polja, ki pa sta žal sestavljeni le iz nekaj odličnih tekmovalcev, medtem ko ostalih raje ni na štart. Soli Vide Pregarčeve in Sostro sta razred zase, kar pa je slabo spričevalo za prvo in odlično za drugo. Takšen kot je vrstni red po rezultatih, tak je tudi po številu nastopajočih. Tako je nastopilo za SSD Zvezda skupno 68 (37, 31) tekmovalcev in tekmovalk, za SSD Borec 57 (30, 27), SSD z osn. š. Vide Pregarčeve 47 (25, 22) in za osn. š. Sostro 38 (18, 20). Torej: večji izbor — večja kvaliteta.

Tehnični rezultati:

Pionirji — tek na 60 m — 1. Kovač (Polje) 7,0 sek.; 2. Križman (Kette-Murn) 7,5; 3. Derganc (P) 7,9; Kros 600 m — 1. Štembal (P) 2,04, 0; 2. Nežmah (K-M) 2,08, 0; 3. Pupis (P) 2,05,0; skok v višino — 1. Kresnik (P) 147 cm; 2. Zorčan (K-M) 142; 3. Vreš (K-M) 137; skok v daljino — 1. Bohorč (K-M) 440 cm; 2. Leban (P) 435; 3. Suhadolc (K-M) 430; met kroglice — 1. Podrenik (Vida Pregarce) 10,85; 2. Humer (K-M) 10,55; 3. Žnidaršič (VP) 9,70; štafeta 4×60 m — 1. Polje, 2. Kette-Murn, 3. Vida Pregarce.

Pionirke — tek na 60 m — 1. Andolšek (P) 8,6; 2. Smrekar (Sostro) 8,7; 3. Djuraškovi. (K-M) in Novak (P) 8,9; Kros 400 m — 1. Konda (K-M); 2. Rebernik (K-M); 3. Remih (P) — skok v višino: 1. Meljo (P) 129,2; 2. Košak (K-M) 122; 3. Cigler (VP) 118 skok v daljino — 1. Baša (P) 3,70; 2. Ivancič (K-M) 3,50; 3. Tomc (K-M) 3,45; met kroglice — 1. Batič (K-M) 8,15; 2. Jovan (K-M) 7,15; 3. Pavič (K-M) 7,10; štafeta 4×60 m — 1. Polje, 2. Kette-Murn, 3. Sostro.

Po jesenskem delu vodi po točkah SSD Zvezda (K-M) s 333,5 točke pred SSD Borcem (P) z 269 točkami, SSD Vide Pregarčeve s 163 točkami in SSD Sostro s 70,5 točkami.

OBČANOM V PREMISLEK ZA RAZPRAVO NA zborih volivcev, ki bodo v dneh od 10. do 25. 12 1962

Glede na to, da smo pred neposredno pripravo družbenega načrta in proračuna, so pristojni sveti **ObLO** razpravljali o perečih problemih, ki bi jih bilo treba reševati v daljnji ali bližnji perspektivi. S tem v zvezi so pripravili nekatere predloge o nadaljnem razvoju naše občine, njenih predelov oziroma posameznih služb. Te predloge dajemo v razpravo z željo, da bi se volivci o njih na zborih pogovorili, jih dopolnili, ocenili in dali svoja mnenja o njih.

Po predlogu urbanističnega načrta je ves nižinski predel severno od železniške proge Ljubljana—Maribor rezerviran za razširitev obstoječe in za gradnjo nove industrije. Na tem ozemlju so že danes sledeča industrijska podjetja: Kemična tovarna, Saturnus, Izolirka, Tovarna kleja, Mineral, Indos, Ĕmona, hladilnica, več manjših obratov in javna skladišča. Perspektivno se predvideva na področjih

Gospodarstvo

TOPLARNA naj bi stala južno od loko-postaje ob Poljski poti v Mostah. Investicijska vsota je predvidena v višini 12.210.000.000 dinarjev; od tega bo vloženo v gradnjo omrežja 854.000.000 din. V letu 1963 je predvidena investicija v višini 2.561.000.000 din za pričetek gradnje glavnega objekta toplarne, ki bo moral biti po načrtu dograjen in začeti z obratovanjem v 1965—66. leta. S toplarno bodo zagarantirani termenergetski viri za nadaljno gradnjo industrije na tem področju. Letni bruto produkt toplarne bo znašal preko 2.000.000.000 din in bo zaposlenih v njej preko 250 delavcev.

V načrtu je opustitev dosedanje proizvodnje **KEMIČNE TOVARNE Moste**, ki postaja spričo visokih cen surovin, zastarelega tehnološkega postopka in z zgraditvijo kombinata v Kidričevem s svojimi majhnimi količinami nekonkurenčna. Kolektiv je že prej začel študirati možnosti preusmeritve proizvodnje ter osvojil načrt za izdelovanje umetnih vlaken — poliamidne svile. Proizvodnja je visoko rentabilna in smo bili do sedaj glede tega blagā vezani izključno na uvoz. Predračunska vrednost investicije znaša 3650 milijonov dinarjev in je predviden letni produkt okoli 4.700.000.000 dinarjev. Z gradnjo obrata nameravamo pričeti v letu 1963. Novogradnja je predvidena na področju sedanjega aerodroma, ki se bo — kakor vse kaže — prihodnje leto preselil na novo moderno letališče v Brnikih. V dosedanje prostore kemične tovarne bi preselili Teol—Oljarne. Na Šmartinski cesti bomo nadaljevali gradnjo živilskega kombinata Zito. Do konca leta 1963 bo predvidoma zgrajena industrijska pekarna za vzhodno Ljubljano s kapaciteto 20.000 kg dnevne peke, s čimer bo rešen problem preskrbe potrošnikov s kvalitetnim kruhom in pecivom.

Predvidena je nadaljnja rekonstrukcija **TOVARNE KLEJA** v obratih kožnih klejev. S tem se bo povečala proizvodnja, pred-

vsem pa kvaliteta. V papirnici Vevče—Medvode (v obratu celuloze) je v teku rekonstrukcija, s čimer se bo zagotovila surovinska baza kvalitetne celuloze za proizvodnjo papirja v Vevčah.

V **SATURNUSU** modernizirajo in širijo kapaciteto obrata konzerv v Zalogu, v teku je tudi rekonstrukcija tiskarne itd.

Poleg teh večjih del predvidevajo tudi ostale industrijske organizacije manjša ali večja investicijska vlaganja v manjše rekonstrukcije, modernizacije strojne opreme in podobno. Iz vsega tega se odraža politika investiranja v letu 1963, ki teži za tem, da moderniziramo in razširimo sedanjo proizvodnjo ter zgradimo nov kemični kombinat v Mostah v skladu s splošnim razvojem industrije v Ljubljani.

Zboljšanje preskrbe občanov nujno narekuje nadaljnjo moder-

Trgovina

nizacijo **TRGOVSKE MREŽE**. Razvijala se bo v dveh smereh in to z razširitvijo in modernizacijo obstoječih poslovalnic, kjer so za to dani pogoji, in z gradnjo novih lokalov. Nujno bo potrebno zgraditi potrošniški center v Kavčičevi — Pokopališki ulici, ki bo obsegal preko 900 m² postovne površine. Enak center bi bilo potrebno zgraditi v Novih Jaršah. Prav tako nujna je dograditev potrošniškega centra v Mostah; tu je stavba do tretje faze že dograjena.

Razširiti in povečati bi bilo treba tudi poslovalnice Marcatorja, t. j. trgovine s špecerijskim blagom v Povšetovi ulici 71 in v združenem domu v Zadvoru, povečati lokal v paviljonu Polje, urediti trgovino z industrijskim blagom v Polju ter zgraditi lokal v Zg. Kašlju in Štepanji vasi.

Novogradnje in razširitve nujno narekujejo povečanje števila prebivalstva in neprimerni lokali, ki so v večini primerov v državljanški lasti.

Gostinstvo

Modernizacijo **GOSTINSTVA** prav tako ovirajo predvsem poslovnih prostori, ki so skoraj vsi v državljanški lasti in večinoma starih, dotrajanih kmečkih zgradbah. Za rešitev tega problema je vzporedno z gradnjo novih naselij nujno začeti tudi z gradnjo novih lokalov. Za pospeševanje domačega turizma bomo začeli graditi turistični objekt na Pečarju v stilu srednjevelikega gorskega hotela.

Za družbeno prehrano bo treba čimprej zgraditi nov obrat s kapaciteto najmanj 5000 obrokov, s čimer bi bile krite dosedanje potrebe in bila zagarantirana rentabilnost poslovanja.

Obrt

Za razvoj **OBRTI** je bila ena glavnih ovir pomanjkanje poslov-

nih prostorov in zastareli strojni park. S sprostitvijo raznih lokalov bo možno rešiti različne obrtne dejavnosti. Istočasno pa je treba pri novih gradnjah predvidevati tudi objekte za obrtno dejavnost. Inicijativa za ustanavljanje novih obrtnih podjetij bi morala prihajati od občanov preko stanovanjskih skupnosti. Z ustanavljanjem servisov, predvsem tistih uslužnostnih dejavnosti, ki jih sedaj na terenu sploh ni, bi opemogčili razna šušmarjenja. Z novo pekarno bo treba reorganizirati celotno pekarsko mrežo; nekatere pekarne kaže likvidirati, druge pa preusmeriti v slaščiarske obrate in preurediti v moderne prodajalne kruha in mlevskih izdelkov.

Kmetijstvo

Za razvoj **KMETIJSTVA** na področju naše občine je v letu 1963 značilna dograditev družbenih obratov, ki so usmerjeni v proizvodnjo mleka, mesa, vrtnin in sadja za preskrbo mesta Ljubljane.

Zemljišča družbenega sektorja se bodo povečala za 180 ha; z razširitvijo površin na obratu Zadobrova za 110 ha, z arondacijo površin v Dolskem 40 ha v korist obrata Dolsko ter z razširitvijo vrtnarskih površin kmetijske zadruge Polje v Štepanji vasi za 30 ha. S tem bo imel družbeni sektor na področju naše občine v letu 1963 880 ha obdelovalnih površin ali 17 % vseh obdelanih površin.

Agrokombinat bo dogradil obrate Zadobrova, Dolsko in Zalog. Obrati, ki niso na področju naše občine, bodo vložili znatna investicijska sredstva za perutninarsko farmo s kapaciteto 100.000 kokoši, za razširitev farme bekonov v Ihanu z letno proizvodnjo 58.000 kosov, za dograditev pitališča za baby-beef s kapaciteto 4000 kosov, hlev za 600 krav molznic v Vodica in za rekonstrukcijo tovarne močnih krmil v Mostah. Kmetij-
(Nadaljevanje na 14. strani)



Novi potrošniški center — velika pridobitev za prebivalce Kodeljevega

Občanom v premislek za razpravo na zborih volivcev, ki bodo v dneh od 10. do 25. XII. 1962

Poročilo o finančnem stanju proračuna in skladov ObLO Ljubljana - Moste - Polje

Na XVII. skupni seji obeh zborov dne 9. 11. 1962 sta oba zbora obravnavala poročilo sveta za družbeni načrt in finance o stanju proračuna in skladov ObLO in ugotovila sledeče:

Proračun občinskega ljudskega odbora Ljubljana Moste-Polje, ki je bil sprejet na skupni seji obeh zborov dne 16. aprila 1962 v višini 583,910.000, ne bo izpolnjen. Dosedanja realizacija znaša 73% v odnosu na načrt. Po najbolj optimističnih predvidevanjih bo do konca decembra dosežen načrt v višini 524,000.000 din ali 90%. Zato je predlagal svet za družbeni plan in finance znižanje občinskega proračuna za 10% ali za 60,000.000 dinarjev.

Realizacija po posameznih virih dohodkov je sledeča:

Vrsta dohodkov	Načrt 1962	Doseženo do 30. 9.	Rebalansiran načrt
Skupni dohodki	885.564	62%	681.824
Posebni dohodki	316.020	91%	363.300
Ostali dohodki	5.000	106%	6.000
Prenesena sredstva	15.200	100%	15.201
Skupaj:	1,221.784	70%	1,066.325

Iz tega pregleda se vidi, da je največji izpad pri proračunskem prispevku iz osebnega dohodka delavcev v gospodarstvu, zavodih in ustanovah. Ta nastaja predvsem zaradi previsoko planiranega povečanja osebnih dohodkov v gospodarstvu. (Po načrtu predvideno 30%-no povečanje, dejansko doseženo 14%-no povečanje.) Glede na to, da predstavlja ta dohodek 783,000.000 ali 64% celotnih

dohodkov občine, ga kljub povečani dinamiki v zadnjem tromeščju ne bo mogoče doseči v celoti.

Da bi vskladili izdatke občinskega proračuna z rebalansiranimi (zmanjšanimi) proračunskimi dohodki, je ObLO na predlog sveta za finance sprejel sledečo razporeditev proračunskih izdatkov po posameznih službah:

	Real. 1961	Načrt 1962	Indeks	Znižan načrt na	Znižano za	V %
1. Prosveta in kultura	2.558	2.900	113,4	1,800	1,100	38
2. Socialno varstvo	40.394	42.025	104,0	38,025	4,000	10
3. Zdravstvena zaščita	15.038	21.200	140,9	20,200	1,000	5
4. Državna uprava	124.171	152.200	122,6	137,890	14,310	10
5. Komunalna dejavnost	77.153	104.000	134,8	92,500	13,500	11
6. Dotacije	41.155	121.349	294,8	100,494	20,900	17
7. Anuitete	57.040	99.800	174,9	99,800	—	—
8. Proračunska rezerva	3.469	40.436	1165,6	33,236	7,200	18
Skupaj:	583,910	161,7	523,945	59,965	10	

Iz navedenega se vidi, da predstavljajo močno obremenitev občinskega proračuna odplačila najetih posojil (anuitete), ki so se povečale (če upoštevamo še 12 milijonov din anuitet za zdravstveni dom) za skoraj 100% v odnosu na leto 1961. Kljub temu situacija ne

bi bila tako težka, če bi nam ne bilo treba po nalogu zvezne finančne inšpekcije predčasno vrniti 44,000.000 anuitet mestni hranilnici.

Navajamo pregled najetih posojil po namenu in letne anuitete.

I. pregled posojil po namenu	v 000 din	
	Posojilo	Anuitete
1. nakup stanovanj	369.711	10.232
2. gradnja komunalnih naprav	156.005	24.667
3. gradnja šol in kultur. domov	318.474	15.351
4. gradnja trgovskih lokalov in servisov stanovanjskih skupnosti	188.322	21.730
5. gradnja zdravstvenih domov	103.000	27.678
6. soudeležba postaje ljudske milice	3.000	77
Skupaj I.	1,138.512	99.735

Lastni pologi, obresti in provizija banke		10.000
Skupaj I.	1,138.512	109.735

II. Pregled posojil po posojilodajalcih

1. stanovanjski sklad	621.720	17.427
2. Mestna hranilnica	344.991	68.627
3. Občinski invalidski sklad	134.265	9.560
4. Komunalna banka Ljubljana	37.536	4.121
Skupaj II.	1,138.512	99.735

Lastni pologi, obresti in provizija banke		10.000
Skupaj II.	1,138.512	109.735

Da bi pokrili nekatere dospele situacije, za katerih pokritje z rami manjše realizacije proračuna ni bilo na razpolago sredstev, ozi-

roma za finansiranje del, ki so bila izvršena izven načrta, je bil svet za finance prisiljen razdeliti občinsko rezervo, kot sledi:

1. Gradnja doma družbenih organizacij	12,200.000
2. Polog za stanovanja ZB	6,000.000
3. Gradnja stanovanjske skupnosti Kodeljevo	11,000.000
4. Gradnja stanovanjske skupnosti Zelena jama	2,800.000
5. Adaptacija stanovanjske skupnosti Zalag	35.000
6. Adaptacija kopalnic krajevne skupnosti Zadobrova	300.000
Skupaj:	33,219.000

Iz istih razlogov kot pri proračunu je bilo potrebno znižati tudi planirane dohodke šolskega sklada. Tu predstavlja izpad dohodkov celo 15% od načrta ali 68 mi-

lijonov dinarjev. Zaradi preglednosti navajamo načrt, dosedanja realizacija in predvideno realizacijo do konca leta po posameznih virih dohodkov.

Dohodki	Prvotni načrt	Znižani načrt	% znižanja
60% dela pror. prisp.	121,368	91,800	24
33,3% dopol. pror. prisp.	56,000	61,000	+ 8
26,3% pror. doh. obč. LO	225,939	199,555	11
	44,000	15,000	76
Presežek leta 1961	—	2,532	—
dohodki leta 1961	—	9,322	—
Skupaj:	447,306	379,209	15

Tu predstavlja poseben problem finansiranja strokovnega šolstva, ki bremeni naš sklad na osnovi sklenjenih pogodb v višini 63 milijonov dinarjev. Ker predstavlja finansiranje strokovnega šolstva dejansko usposabljanje strokovnega kadra predvsem za naše gospodarske organizacije, je zbor proizvajalcev občinskega ljudskega odbora priporočil gospodarskim organizacijam, da v ta namen prispevajo določena sredstva v višini 44,000.000 dinarjev. Do sedaj je realiziranih le 2,500.000 dinarjev. Pričakujemo, da bodo naše gospodarske organizacije z večjim razumevanjem obravnavale pereče probleme naše občine, posebno tam, kjer so same najbolj zainteresirane.

Zaradi že navedenega znižanja dohodkov šolskega sklada v višini 15%, je bilo potrebno znižati tudi izdatke. Upravni odbor sklada je zato ob soglasju sveta za šolstvo in prosveto ertal iz programa vse investicije razen načrtov in manjših adaptacij.

Ker so bile v zadnjem času po-

goste diskusije okrog zapostavljanja šol glede finansiranja v primerjavi s šolami v drugih občinah kot tudi med šolami naše občine, sta svet za šolstvo in upravni odbor sklada formirala posebno komisijo, ki je pregledala vse šole in zavode na področju naše občine in ugotovila sledeče:

1. Skoraj vsi zavodi niso bili dovolj pripravljani na novi način finansiranja.

2. Finančno poslovanje je v mnogih zavodih skrajno slabo (predvsem manjši zavodi). Finančnih načrtov večina zavodov sploh nima.

3. Večina zavodov ni upoštevala priporočila sveta za šolstvo in upravnega odbora sklada oziroma ljudskega odbora o tem, da se osebni dohodki povišajo za 25% in so jih povišali celo za 37%.

4. Komisija meni, da plačni sistem po zavodih ni dobro urejen. Sam princip nagrajevanja prosvetnih delavcev v nekaterih novih zavodih je zgrešen, saj pred-

stavlja ponekod 80% osnovne plače dodatek na službena leta. Tudi odnos fiksnih dohodkov v odnosu do gibljivega dela dohodkov (95:5) kaže na neresnost pri uvajanju novega načina nagrajevanja.

Treba je ugotoviti, da za tako stanje na šolah in drugih zavodih niso kriva samo šolska vodstva in

kolektivi, temveč tudi referat za šolstvo pri občinskem ljudskem odboru, ki ni nudil zavodom dovolj pomoči pri obravnavanju in obdelavi teh problemov.

Za odpravo pomanjkljivosti je nujno treba najprej temeljito obdelati kategorizacijo šol ter zaostriti proračunsko disciplino.

razen sob v samskem domu. Nerazumljivo je stališče naših gospodarskih organizacij, ki kljub znanim ogromnim potrebam po sam-

skih sobah ne najdejo skromnih sredstev za njihov nakup in bomo morali zato pustiti k nakupu tudi podjetja izven našega področja.

Občinski investicijski sklad

Občinski investicijski sklad je v letošnjem letu razpolagal s 183 milijoni 322 tisoč dinarji. Razdeljena so bila v višini 126,822.000 za investicije za osnovna sredstva in 56,500.000 za obratna sredstva. Razdeljena so bila takole:

1. Industriji	19,461.000
2. trgovini	63,000.000
3. gostinstvu	11,500.000
4. obrti	4,000.000
5. OLO	12,750.000
za ljubljansko prometno vozlišče	

Sklad za komunalno graditev

Dohodki sklada se formirajo iz prispevka za gradnjo naprav. Letos je bil do 30. 9. 1962 realiziran samo v višini 117,000.000 dinarjev ali 39% letnega načrta (301,000.000 dinarjev). Izpad je nastal zaradi nerednega plačevanja posameznih pogodbenih zavezancev. Stanje dolžnikov na dan 30. 9. 1962 znaša 200,907.000 dinarjev. Za izterjavo dolžnikov se bomo morali v mnogih primerih poslužiti sodišča. Vse obveze sklada iz leta 1961 so bile poravnane — razen 20,450.000 dinarjev na račun zemljišč splošnega ljudskega premoženja.

Zaradi tolikšnega izpada komunalni sklad v letošnjem letu ni pričel nobene nove komunalne investicije. Ker pa so pritiskali dr-

žavljeni s področij, kjer je bil komunalni prispevek vplačan, dela pa niso bila izvršena, se je upravni odbor sklada odločil najeti kredit v višini 150,000.000 dinarjev za dobo 2 let; odplačal bi ga z izterjavo dolžnikov. S tem bi lahko rešili glavne ureditve cestišč in okolice blokov na področju, kjer so bila sredstva vplačana. V zvezi s pogostim mnenjem, da bi se naj ta sredstva ali vsaj del teh koristil za razne druge, dostikrat celo nujnejše potrebe, pa se moramo zavedati, da so to namenski skladi, ki jih lahko koristimo samo tako, kot določa predpis in na tistem področju, kjer so bili zbrani.

Cestni sklad

Cestni sklad je proračunski sklad, namenjen predvsem rekonstrukciji občinskih cest. Dohodki sklada so bili do 30. 9. t. l. realizirani 100%-no. Sklad je v letoš-

njem letu razpolagal s 45,983.000 dinarjev in je bil v celoti potrošen za rekonstrukcijo občinskih cest.

Sklad za varstvo otrok

V ta sklad so bili odvedeni dohodki za odstopljeni Titov dom v višini 39,435.000 dinarjev, poleg tega pa še presežek iz leta 1961 v višini 2,410.000 dinarjev.

Sredstva v višini 5,000.000 dinarjev so bila po sklepu uprav-

nega odbora angažirana za dokončno ureditev dnevnega letovišča za otroke na Gmajni, ostanek pa za gradnjo doma Angele Ocep-kove. Del sredstev bomo morali porabiti za izselitev strank — bivših uslužbencev Titovega doma.

Stanovanjski sklad

Stanovanjski sklad je kreditni-namenski sklad; namenjen je za financiranje ali sofinanciranje stanovanjske gradnje. Dohodki sklada so bili do 30. 9. 1962 ustvarjeni v višini 59%. Izpad je nastal pri stanovanjskem prispevku, ki je bil realiziran samo 54%-no. Do konca leta predvidevamo izpad ok. 70 milijonov dinarjev.

Maja meseca je bil razpisan IV. natečaj za gradnjo stanovanj ter 50 odstotno kreditiranje kupljenih stanovanj. V okviru tega natečaja je bilo odobrenih 130 posojil malograditeljem v višini 106,000.000 dinarjev in 75 posojil kupcem stanovanj (podjetja) v višini 240 mi-

lijonov dinarjev.

Malograditeljem so bila posojila odobrena največ do višine 1 milijona dinarjev za dobo 5—25 let po 2 odstotne obrestni meri.

Stanovanjski sklad gradi na področju občine 21 blokov s 459 stanovanjskimi enotami, in sicer:

1 blok v Malejevi ul. z 20 stanov.	
2 bloka v Rožičevi ul. s 60 stanov.	
2 bloka v Moškič. ul. z 90 stanov.	
3 stolpiče Ob Ljublj. s 60 stanov.	
11 blokov v Jaršah s 184 stanov.	
1 samski dom v Ul. Vide Pregarčeve s	105 stanov.

Skupaj 459 stanov.

Vsa stanovanja so že prodana,

Rezervni sklad gospodarskih organizacij

Namen sklada je v prvi vrsti pokrivanje morebitnih izgub gospodarskih organizacij. Sredstva sklada so bila realizirana v višini

39,164.000 dinarjev. Črpali smo jih za dvoje posojil in dvoje dotacij v višini 21,224.500 dinarjev.

Delovni kolektiv gostinskega podjetja

Zelena jama

Ljubljana — Pokopališka ulica 15

čestita svojim cenjenim gostom k dnevu republike, 29. novembru ter želi mnogo uspehov v novem, 1963. letu. Še nadalje se priporočamo za obisk v naših obratih:

- gostilna »PRI KAJŽARJU« (preje Lasan), Pokopališka ul. 15
- restavracija »CIVILNO LETALIŠČE« — Ljubljana
- gostilna »VESELI PRIJATELJI« — Partizanska c. 1

- ◆ GOSTILNA PRI »KAMNARJU« — BIZOVIK
- ◆ GOSTILNA POD »GOLOVCEM« — LITIJSKA C. ST. 28
- ◆ GOSTILNA »POD HRIBOM« — LJUBLJANA, LITIJSKA CESTA 1
- ◆ GOSTILNA PRI »TINČKU« — HRASTJE
- ◆ »GOSTILNA LOVŠE« — ŠMARTNO ŠT. 44
- ◆ GOSTIŠČE »PRI STRIČKU« — LJUBLJANA — KODROVA UL. 8
- ◆ BIFFE »OB ŽELEZNICI« — LJUBLJANA — POHLINOVA 2
- ◆ GOSTILNA »PRI GARAZAH« — LJUBLJANA-MOSTE, SREDIŠKA 12
- ◆ GOSTILNA PRI »BABNIKU« — FUŽINE 12
- ◆ GOSTILNA NA RAZPOTJU — POT NA FUŽINE 3
- ◆ GOSTIŠČE »TRIGLAV« — LJUBLJANA, ZALOŠKA 72
- ◆ GOSTILNA »SEDMICA« — LJUBLJANA, ZALOŠKA 183
- ◆ GOSTIŠČE »NA PEČI« — LJUBLJANA, NA PEČI 39
- ◆ »BIFFE KODELJEVO« — LJUBLJANA, POVŠETOVA 55
- ◆ GOSTILNA »BIZELJSKO« — LJUBLJANA, ŠMARTINSKA 136
- ◆ GOSTILNA »SLOVENSKE GORICE PTUJ« — LJUBLJANA, ZALOŠKA C. 31
- ◆ GOSTINSKO PODJETJE »PRI POŠTI« — LJUBLJANA-POLJE S SVOJIMI GOSTIŠČI:
- ◆ GOSTIŠČE ZADVOR
- ◆ RESTAVRACIJA VEVČE
- ◆ GOSTIŠČE PRI POŠTI