

Vodstveni delavci (vodje krajevnih enot) kontrolirajo izvrševanje obveznosti iz varstva pri delu zaposlenih v smislu:

- discipline pri delu,
- odgovornega izvajanja delovnih nalog,
- upoštevanja in izvajanja ukrepov varstva pri delu.

6 ZAKLJUČEK

Za vse zaposlene v podjetju je zelo pomembno, da je področje varstva in zdravja pri delu čim boljše

urejeno. Zavod za gozdove se vseskozi, od svoje ustanovitve dalje, zaveda, da je potrebno svojim delavcem zagotoviti dobre delovne razmere in da je področje varstva in zdravja pri delu kljub temu, da Zavod ne opravlja proizvodne dejavnosti, zelo zahtevno in pomembno za uspešno delovanje. Zavedamo se, da sedanje stanje varstva in zdravja pri delu še ni zadovoljivo, je pa vsako leto boljše, čeprav bo potrebno še mnogo truda in denarja, da bomo dosegli željeno raven, ki bo v zadovoljstvo vseh delavcev Zavoda.

GDK: 304 + 923.4 : (497.12)

Evidentiranje nezgod pri delu v slovenskih zasebnih gozdovih

Andrej KOTNIK*, Mirko MEDVED**

1 UVOD

Velik delež zasebnih gozdov v Sloveniji postavlja delo v zasebnem gozdu na posebno mesto, dodaten pomen pa mu daje nova zakonodaja, ki v primerjavi s preteklo nudi lastnikom več pravic in nalaga nove dolžnosti pri gospodarjenju z gozdom. Zaradi navedenih vzrokov in zaradi razdrobljene gozdne posesti ter velikega števila lastnikov gozdov se v gozdno proizvodnjo vključuje ogromno ljudi, ki so za delo v gozdu različno usposobljeni. Po veljavnih predpisih lastnik gozda za delo v svojem gozdu ne potrebuje nikakršnih potrdil o usposobljenosti, zato je tudi njegovo znanje za opravljanje gozdnega dela vprašljivo. Posledice omenjene problematike se kažejo v najbolj žalostni obliki - v nezgodah pri delu v zasebnem gozdu. Za uspešno rešitev perečega problema je potrebno poznati obseg in naravo nezgod pri gozdnem delu, evidentiranje nezgod pa predstavlja v Sloveniji prvo oviro pri raziskovanju.

2 EVIDENTIRANJE NEZGOD

Ko se v Sloveniji pripeti nezgoda v gozdu, veliko ponesrečencev nezgode ne prijavi in tudi ne išče pomoči pri zdravniku. Marsikdo, ki zdravnika obišče, zaradi različnih razlogov ne pove, kje je do nezgode v

resnici prišlo. Ponesrečenci, ki so se zgledali pri zdravniku in predstavili svojo nezgodo kot nezgodo pri gozdnem delu, so v zdravniški kartoteki vodeni v dveh skupinah. Podatki o nezgodah nezaposlenih pacientov ostanejo v kartoteki pri osebnem zdravniku, za zaposlene ponesrečence pa podatke pošiljajo na Inštitut za varovanje zdravja Republike Slovenije. Omenjeni postopek prikazuje, da je popolno evidentiranje vseh nezgod v slovenskih zasebnih gozdovih preko zdravstva onemogočeno že na samem začetku.

Na Inštitutu za varovanje zdravja RS razpolagajo s podatki o zaposlenih ponesrečencih, ti podatki pa so urejeni na način, ki ne omogoča hitrega in ustreznega dostopa. Z istimi podatki razpolagajo tudi pri Zavodu za zdravstveno varstvo in Zavodu RS za statistiko. O nezgodah zaposlenih na gozdnogospodarskih organizacijah, članicah Splošnega združenja gozdarstva, obstoja od leta 1974 do pred nekaj leti podrobna evidenca.

Zdravnik je v primeru smrti, težje telesne poškodbe ali suma, da bi šlo lahko za kaznivo dejanje, o nezgodi dolžan obvestiti Upravo za notranje zadeve. Delavci Uprave po nalogu preiskovalnega sodnika Okrožnega sodišča ali državnega tožilca v sodelovanju z drugimi strokovnimi službami opravijo potrebne raziskave in po poročilu nezgodo primerno evidentirajo. Tako so na Ministrstvu za notranje zadeve RS zbrana vsa poročila posameznih enot Uprave za notranje zadeve in na ta način edini naslov, kjer je možno dobiti podatke o nezgodah v slovenskih zasebnih gozdovih. Gre seveda

* A. K., dipl. inž. gozd., Zavod za gozdove Slovenije, Območna enota Novo mesto, Gubčeva 15, 8000 Novo mesto

** Mag. M. M., dipl. inž. gozd., Gozdarski inštitut Slovenije, Večna pot 2, 1000 Ljubljana, SLO

le za podatke o nezgodah s smrtnim izidom ali težjo telesno poškodbo. Zavod za zdravstveno varstvo Slovenije in posamezne zavarovalniške družbe ne razpolagajo s podatki o nezgodah v gozdu.

Podatke policije spremljamo že od leta 1987 (MEDVED 1988, KOTNIK 1996) in jih v zelo skrajšanem povzetku predstavljamo v nadaljevanju prispevka. Obsežnejša analiza nezgod bo objavljena v Zborniku posveta "Varnost in zdravje pri gozdnem delu".

3 POLICIJSKO OBRAVNAVANE NEZGODE PRI DELU V SLOVENSkih ZASEBNIH GOZDOVIH V OBDOBJU OD LETA 1981 DO 1993

Od leta 1981 do 1993 se je v prijavljenih nezgodah pri delu v slovenskih zasebnih gozdovih (KOTNIK 1996) težje poškodovalo ali smrtno ponesrečilo 318 oseb. V povprečju je bilo letno prijavljenih 10 nezgod s težjimi posledicami in 14,5 smrtnih primerov. Tri četrtine ponesrečenih je umrlo na kraju nesreče, vsak četrti pa je umrl kasneje. Kako resen in zaskrbljujoč je obravnavani problem, zgovorno prikazuje podatek, da je v slovenskih zasebnih gozdovih za enak obseg skoraj trikrat več smrtno ponesrečenih kot v avstrijskih, dobrih trikrat več kot v nemških in devetkrat več kot v švedskih zasebnih gozdovih. V primerjavi z nezgodami v slovenskih državnih gozdovih se je v obravnavanem obdobju v zasebnih gozdovih zgodilo skoraj šestkrat več smrtnih nezgod glede na enak obseg dela.

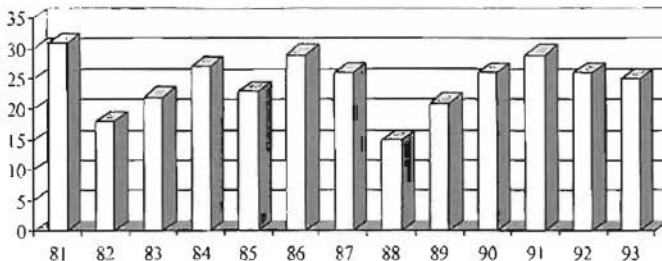
V obravnavanem obdobju je število nezgod z rahlimi valovanji ostalo na približno enaki ravni (grafikon 1), zato žal ne moremo govoriti o izboljševanju stanja ne pri težjih telesnih poškodbah, ne pri smrtnih nezgodah. Skoraj polovica prijavljenih nezgod se je zgodila v obdobju od januarja do aprila, izrazit minimum pa je v poletnih mesecih. Že anketa med lastniki gozdov (MEDVED 1991) je pokazala, da ljudje največ gozdnega dela opravijo v zimskih mesecih. Med tednom se je ob sobotah pripetilo dva in polkrat toliko nezgod, kot

je bilo povprečje ostalih dni. Dnevna maksimuma pojavljanja nezgod sta okoli 11. in 16. ure. V dopoldanskih urah so bile nezgode pogostejše ob koncu tedna, med delavniki pa se je polovica nezgod zgodila v kratkem popoldanskem obdobju.

Delež ponesrečenih se povečuje s starostjo, kar je verjetno kljub večjim izkušnjam starejših posledica zmanjševanja psihičnih in fizičnih sposobnosti. Čeprav se v gozdno delo bolj vključujejo mlajši gozdni posestniki (KOTNIK 1997), je število težjih nezgod med mlajšimi manjše. Zaradi zmanjšane vitalnosti in odpornosti organizma so bile pri starejših ponesrečenih posledice tudi bolj tragične, prav tako pa je bil delež smrtnih primerov velik pri otrocih, mlajših od 10 let. V 5 % vseh prijavljenih nezgod so bile ponesrečene ženske. Dobra četrtina nezgod se je pripetila v tujem gozdu, obe anketi (MEDVED 1991, KOTNIK 1997) pa ponujata podatek, da se v delo v tujem gozdu vključuje vsak deseti anketirani in v povprečju letno naredi trinajst dnin.

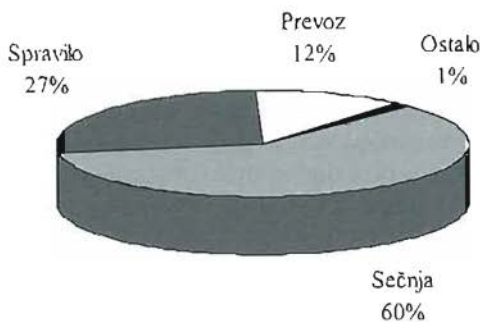
Dve petini vseh prijavljenih nezgod sta se zgodili takrat, ko sta v gozdu delala dva skupaj. Delež je sicer velik, vendar smo ob primerjavi z rezultati obeh omenjenih anket med lastniki gozdov, kjer opisujejo najpogostejšo organizacijo dela v gozdu, ugotovili, da sta dva delavca skupaj najvarnejša organizacija dela. Čeprav naj delavci ne bi delali v gozdu brez prisotnosti vsaj enega sodelavca, se je skoraj vsaka tretja nezgoda pripetila ravno takrat, ko je bil ponesrečenec v gozdu sam.

Analiza nezgod po delovnih fazah (grafikon 2) kaže, da so najpogostejše pri sečnji. Največ jih je pri podiranju, kjer prevladuje udarec padajočega drevesa. Podiranje je gozdno delo, ki ga imajo po rezultatih obeh anket lastniki gozdov za najvarnejšega. Dokaj visokemu deležu poškodb, nastalih zaradi padajoče veje ali vrha, bi se dalo izogniti z dosledno uporabo varnostne čelade. Anketa med lastniki gozdov (KOTNIK 1997) nudi podatek, da ima čelado le ena petina anketirancev, uporabljajo pa jo le polovico časa pri delu v



Leto 19--
Grafikon 1: Število prijavljenih nezgod v zasebnih gozdovih po letih

gozdu. Posebej velja omeniti nezgode, nastale pri sproščanju obviseloga drevesa, ki so predstavljale kar četrtino vseh nezgod pri podiranju. Anketa z lastniki gozdov na področju vse Slovenije (MEDVED 1991) in anketa z lastniki iz novomeškega gozdnogospodarskega območja (KOTNIK 1997) kažeta, da ljudje v večini primerov uporabljajo pravilen način sproščanja, zelo malo pa jih pri reševanju nastale situacije uspešno podre drevo, na katerem visi obviselo drevo. Pogostost nezgod kaže ravno obratne rezultate, kar nazorno kaže na nevarnost nepravilne tehnike dela. Pri spravlilu lesa je bilo kar 82 % nezgod pri traktorskem spravlilu. Najnevarnejše delo je vlačenje hlobov s traktorjem. Tudi pri prevozu lesa je polna vožnja z naloženo traktorsko prikolico najnevarnejša. Anketi z lastniki gozdov prikazuje, da ima le 3 % traktorjev, ki jih lastniki največ uporabljajo za delo v gozdu, dodatno ojačano kabino za gozdno delo. Dobra desetina traktorjev nima nikakršne zaščite nad glavo voznika. Na osnovi prijavljenih nezgod sklepamo, da so imele nezgode pri vožnji in nakladanju lesa najbolj tragične posledice, najmanjši delež mrtvih - v primerjavi s težje poškodovanimi - pa je bil pri spravlilu.



Grafikon 2: Prijavljene nezgode po delovnih fazah

Na osnovi analiz poročil o nezgodah ocenjujemo, da se je le 10 % nezgod pripetilo zaradi nepredvidenega dogodka, vsem ostalim pa je bil vzrok človeški faktor. Nepazljivost in nepravilni postopek sta zastopana v enaki meri. V dosedanjih raziskavah o nezgodah v državnih gozdovih (TRKMAN 1983, POTOČNIK 1988, ILEŠIČ 1991, LIPOGLAVŠEK 1993) je bil delež nezgod zaradi nepravilnega postopka okoli 20 %, v zasebnih gozdovih pa je ta delež 46 %, kar je verjetno posledica slabšega obvladovanja dela zasebnih lastnikov v primerjavi s poklicnimi delavci. Pri tej trditvi moramo biti previdni, kajti opisovalci nezgod se razlikujejo po poklicu, vedno pa je ocena posameznikov tudi subjektivna. Kljub temu pa sta zaskrbljujoča podat-

ka, da je znanje o sečnji na tečajih ali od gozdarjev pridobil le vsak peti, znanje o spravlilu lesa pa vsak deseti lastnik. Spravilo lesa je kljub številnim nezgodam zadnje na spisku želja po pridobivanju novega znanja.

V prijavljenih nezgodah s težjo telesno poškodbo ali smrtjo je bila v 42 % nezgod poškodovana glava, v 41 % trup in v 17 % nezgod okončine. Slednje so bile pri delavcih v državnih gozdovih najmočneje prizadete (TRKMAN 1983, POTOČNIK 1988, ILEŠIČ 1991, LIPOGLAVŠEK 1993). Razlika ne preseneča, saj so bile v raziskavah za državne gozdove vključene tudi lažje poškodbe, podatki za zasebne gozdove pa vključujejo le težje telesne poškodbe in smrti, ki pa jih poškodbe okončin v glavnem ne povzročajo. V vseh preučevanih trinajstih letih poškodba prstov ni predstavljala težje poškodbe.

Število smrtnih nezgod v slovenskih zasebnih gozdovih opozarja na veliko nevarnost gozdnega dela. Vendar pa se ne smemo prepustiti malodušju in predanju usodi, da temu pač je tako. Na podlagi preučevanja narave nezgod in opremljenosti lastnikov gozdov lahko upravičeno zaključimo, da je mogoče za povečanje varnosti pri gozdnem delu narediti marsikaj. Z rednim in podrobnim spremljanjem nezgod v slovenskih zasebnih gozdovih, kar je pri nas zelo omejeno, in s skrbno načrtovanjem izobraževanjem lastnikov gozdov bi morali zmanjšati število nezgod pri gozdnem delu v slovenskih zasebnih gozdovih vsaj na nivo drugih evropskih držav.

VIRI

- KOTNIK, A., 1996. Nezgode pri delu v slovenskih zasebnih gozdovih v obdobju od leta 1981 do 1993. - Diplomaska naloga, Ljubljana, Oddelek za gozdarstvo BF, 60s.
- KOTNIK, A., 1997. Vključevanje lastnikov gozdov v gozdno proizvodnjo v gozdnogospodarskem območju Novo mesto. - Pripraviška naloga, Novo mesto, Zavod za gozdove Slovenije, Območna enota Novo mesto, 60 s.
- LIPOGLAVŠEK, M., 1993. Nezgode pri delu v družbenih gozdovih Slovenije v obdobju 1975-1991. - Zbornik gozdarstva in lesarstva, Ljubljana, 41, s. 111-137.
- LIPOGLAVŠEK, M., 1994. Nezgode pri delu v gozdnih gospodarstvih v letih 1992 in 1993. - Gozdarski vestnik, Ljubljana, 9, s. 366-374.
- MEDVED, M., 1988. Težje nesreče pri pridobivanju lesa v reziži gozdnih posestnikov. - Zbornik gozdarstva in lesarstva, Ljubljana, 32, s. 25-55.
- MEDVED, M., 1991. Vključevanje lastnikov gozdov v gozdno proizvodnjo. - Magistrsko delo. Ljubljana, BF VTOZD za gozdarstvo, 179 s.
- WINKLER, I./GAŠPERŠIČ, F., 1987. Zasebni gozdovi v Sloveniji - stanje in novejša gibanja. - Strokovna in znanstvena dela, Ljubljana, 94, IGLG, 116 s.