

Hmeljar

GLASILO KMETIJSKEGA KOMBINATA ŽALEC

LETO XX

ŽALEC, FEBRUAR 1966

ŠTEVILKA 2

»Hmeljar« izdaja Centralni delavski svet. Ureja uredniški odbor: predsednik: Karel Kač; člani: Plaskan Vlado, Jeriček Zlatko, Janič Vinko in Janše Jože. Urednica strokovne priloge dipl. ing. Kač Miljeva. Glavni in odgovorni urednik ing. Vybihal Vili. — Uredništvo je na upravi KK Žalec. List izhaja mesečno. Letna naročnina 1.200 dinarjev. Rokopisov ne vračamo. — Tisk in klišeeji »Celjski tisk« Celje.

Z LETNE KONFERENCE ČLANOV ZK



V soboto, 22. januarja ob 9. uri je bila v veliki dvorani KK letna konferenca članov Zveze komunistov.

Po izvolitvi delovnega predsedstva, zapisnikarjev in komisije za sklepe je sekretar tovariš Vlado Plaskan v letnem poročilu o delu komunistov dejal:

TOVARISICE IN TOVARISI!

Obdobje našega dela, ki ga danes obravnavamo, je značilno po tem, da pomeni velik korak naprej v poglobljanju socialističnih demokratičnih odnosov med delovnimi ljudmi naše družbe, jačanju samoupravljanja in iskanju boljših oblik nagrajevanja po delu v podjetju. Storjeni so bili razni in zahtevni ukrepi, ki naj omogočijo večjo produktivnost, ki je predpogoj za dvig življenjskega standarda delovnih ljudi in njegovo uspešno vključevanje v mednarodno delitev dela.

Sklepi VIII. kongresa ZKJ, V. kongresa ZKS in izvajanje gospodarske reforme so postavili pred nas zelo zahtevne naloge. Reforma — izraz gospodarska ni povsem točen — zajema vsa področja naše družbe, prinaša in zahteva spremembo navad in življenja v naši družbi in je po svojem bistvu revolucija našega dosedanjega načina dela. Komunisti moramo bistvo te revolucije dojeti in biti njeni nosilci. Naloga je zelo zahtevna, zahteva predanega, požrtvovalnega, idejno in strokovno usposobljenega člana, ki se za njo tako na delovnem mestu kakor v družbeno političnem življenju dosledno bori.

Letne konference osnovnih organizacij v podjetju, ki so se vršile v drugi polovici decembra, so pokazale, da je večina komunistov naloge in vlogo ZK pravilno doumela.

Konference so značilne po tem, da se je na njih v primerjavi s prejšnjimi leti veliko več razpravljalo o konkretnem delu osnovnih organizacij, delu komunistov in odnosih med njimi, gospodarjenju v delovni enoti, odnosih med delovnimi enotami, vlogi in mestu delovne enote v podjetju, nagrajevanju itd., manj pa o splošno družbeno-gospodarskih vprašanjih, gospodarjenju in politiki podjetja kot celote. Kljub nekaterim kritičnim pripombam v zvezi s politiko podjetja kot celote predvsem na račun nekaterih ne dovolj proučenih in slabo izvedenih investicij, planskih instrumentov, delitve po delu in vplivu pogostih reorganizacij na gospodarjenje delovnih enot so konference potrdile, da je sicer mlad kolektiv podjetja homogen, da vidi prednosti v velikem podjetju in da so delovne enote v podjetju našle svoja mesta.

Z LETNE KONFERENCE

Komite ZK kombinata smatra, da je bilo delo komunistov v podjetju uspešno predvsem zaradi tega, ker komunisti niso iskali vzrokov nekaterih neuspehov izven svojih vrst in izven delovnih enot, pač pa v lastnem delu v delovni enoti, podjetju in širši družbeni skupnosti.

Ko ocenjujemo delo v preteklem obdobju, nikakor ne smemo mimo ugotovitve, da je družbeno-politično aktivna samo dobra tretjina komunistov, da je vrsta teh tovarišev z družbeno-političnim delom preobremenjena in da je bilo premalo storjenega za aktivizacijo ostalih. Razprave na konferencah in število razpravljajočih nam to potrjujejo.

V naše osnovne organizacije so vključeni tudi kmetje-komunisti na območju kombinata. Na vsem območju so 3 komunisti-kmetje in sicer vsi trije v osnovni organizaciji Prebold.

Podatki kažejo, da je v organizaciji ZK vključenih premalo delavcev iz neposredne proizvodnje, saj je članov samo 5,7% zaposlenih, dočim znaša odstotek pri uslužbenih in strokovnih delavcih 31%. Prav tako vključujemo premalo mladih članov kolektiva — povprečni staž članov ZK je 8 let, tudi ni dovolj narejenega za strokovni dvig komunistov, saj je v naših vrstah 47 članov, ki nimajo poklicne kvalifikacije ali pa so samo polkvalificirani.

V lanskem letu je bilo na novo sprejetih 17 članov, izključenih pa je bilo 5. Nobenega novega člana niso sprejele organizacije na obratih: Polzela, Prebold, Trnava, Mirošan in Hmežad.

Dovršeno politično šolo ima 51 članov ZK v našem podjetju, od tega imata 2 visoko politično šolo. V lanskem letu je obiskovalo in dovršilo občinsko politično šolo 23 članov kolektiva, letos je v to šolo vpisanih 22 članov. V zadnjih letih je občinsko politično šolo dokončalo 98 članov kolektiva. Od tega jih je sicer nekaj odšlo iz podjetja, precej pa jih osnovne organizacije do sedaj niso sprejele v članstvo ZK.

Osnovna naloga komiteja je bila in mora biti tudi v bodoče skrb za izvajanje sklepov letnih konferenc komunistov v podjetju, aktivno sodelovanje pri določanju politike podjetja kot celote, seznanjanje članstva s to politiko in pomoč osnovnim organizacijam pri izvajanju te politike.

GOSPODARJENJE PODJETJA IN KMETIJSKA POLITIKA

Reforma in njene zahteve po zmanjšanju investicij, večji in cenejši proizvodnji, kakor tudi nova razmerja cen med posameznimi proizvodnimi panogami so povzročile široko razpravo o nadaljnji kmetijski politiki. Razni članki, od takih, ki so nakazovali nadaljnji napredek kmetijske proizvodnje v razdrobljeni kmetovi proizvodnji, katerega je opremiti tudi s težjo mehanizacijo, do tistih, ki so videli rešitev samo v veliki družbeni proizvodnji in hitrem združevanju zemlje, so vnesli precej nejasnosti v naše vrste, med kolektiv in kmete.

Razvoj je pokazal, da so bila stališča, ki smo jih komunisti kombinata zavzeli po reformi in tudi že pred njo, pravilna in prav gotovo zaradi tega ni prišlo do večjih deformacij. Mnenja nekaterih, da je treba lažje traktorje prodati kooperantom, so se hitro pokazala za zelo kratkovidna. Povod za taka mnenja je bila trenutna ekonomika naših strojnih parkov, pa tudi močan pritisk kmetov za nakup traktorjev. Komunisti moramo ločevati proizvajalna sredstva, ki naj bodo v socialistični družbi praviloma družbena last in sredstva za delo. Pri povprečni velikosti kmetije na našem območju, ki znaša 4 ha, traktor za posameznika ne more biti rentabilen in ga nujno sili, da dela z njim tudi drugje in tako povzroča naši družbi nove deformacije na vasi, kar bi v bodočnosti povzročilo zahteve po zvišanju zemljiškega maksimuma. Manjša mehanizacija ni pogoj za te deformacije in je prav, da kooperanta z njo opremijamo.

Blagovna proizvodnja kombinata bi se naj po predvidevanjih plana v preteklem letu povečala za 14,6%, in sicer v družbeni proizvodnji za 20,4 odstotkov in v kooperaciji za 3,3% — upoštevajoč, da so se površine zasebnih zemljišč zmanjšale za 4%. Slaba letina hmelja in sadja pa tudi krompirja je vplivala na slabši rezultat. Ocenjuje se — podatki še niso zbrani — da se je proizvodnja povečala za 6–7%.

Poslovni stroški so naraščali hitreje kot celotni dohodek in CD. Stop-

nja ekonomičnosti poslovanja je padla od 105,41% na 104,83%. Niso še zbrani ostali pokazatelji gospodarjenja, predvsem ne, koliko je vplivala na večji CD na zaposlenega reforma z valutno reformo in zvišanjem cen kmetijskim pridelkom in koliko je večji CD rezultat boljšega gospodarjenja kolektiva. Vsekakor je boljši rezultat v pretežni meri posledica vplivov reforme.

Izostanki z dela so se povečali za 9%, zaradi njih pa je bil CD manjši kar za 88,6%. Na to so vplivali čini-

telji (zdravstvena služba in njeno nagrajevanje po številu bolanih) kakor tudi naše notranje slabosti, verjetno ne nazadnje sistem nagrajevanja in družbeni standard.

Rezultati preteklega leta nas ne smejo uspavati. Ne smemo pozabiti, da smo pol leta proizvajali s starimi cenami reprovizualnega in v predreformskih pogojih, pridelke pa vnovčevali po reformi po novih cenah.

Naša osnovna naloga v letošnjem letu je boljše gospodarjenje. Večja produktivnost zahteva boljšo organizacijo dela, sodobnejšo tehnologijo in s tem v zvezi večjo strokovno izobrazbo delavcev, kakor tudi večjo odgovornost članov kolektiva, predvsem pa organizatorjev proizvodnje, boljše gospodarnost in dobro pripravo dela. Pri samem fizičnem delu verjetno zelo velikih rezerv ni, pač pa so skrite v boljši organizaciji dela in smotrnem nabavljanju in trošenju reprodukcijskih sredstev.

Nujno je uvrstiti materialno odgovornost v kolektiv (stroški proizvodnje). Decentralizacija upravljanja in vodenja ima nujno za posledico povečano zaupanje v neposredne organizatorje proizvodnje in proizvajalce. Osvojiti moramo načelo, da za tistega, ki to zaupanje zapravi, ne more biti več v kolektivu prostora.

Za družbeni standard je bilo v preteklem letu uporabljenih 27% v letu 1964 ustvarjenih prostih sredstev podjetja. Kot v preteklem obdobju je tudi v bodoče osnovna naloga podjetja, da poveča kmetijsko proizvodnjo in njeno tržnost in z raznimi oblikami poslovno-tehničnega sodelovanja z drugimi podjetji omogoči polno in optimalno izkoriščenost proizvodnih in predelovalnih kapacitet.

Tudi v prihodnje morajo biti naši napori namenjeni čim hitrejšemu združevanju kmetijske proizvodnje, in sicer z večanjem tako družbene kakor tudi kooperacijske proizvodnje. Obe obliki nas vodita k istemu cilju, seveda na različen način. Možnosti podjetja za vlaganje v razširjeno reprodukcijo in splošni družbeno-ekonomski pogoji nam narokujejo tempo razvoja ene kakor druge oblike združevanja kmetijske proizvodnje na našem območju.

Za našo družbeno proizvodnjo je značilno, da je zadnja leta zelo hitro večala zemljiške površine. Vprašanje pa je, če smo iz te zemlje dobili tisto, kar smo pričakovali. Zato je nujno, da obstoječe kapacitete uredimo. Imamo še vedno okrog 1000 ha zemljišč v kompleksih, manjših od 10 ha. Nujno je, da s temi površinami dokonpletiramo obstoječe velike komplekse, oziroma jih strnemo tako, da jih bo mogoče intenzivneje izkoriščati. Na družbenih zemljiščih je izvršiti potrebna melioracijska dela, zgraditi namakalne sisteme, urediti cestniška in podvzeti vse agromelioracijske ukrepe za izboljšanje rodovitnosti. Naš cilj mora biti, da damo bodoči generaciji boljše zemljo, kot smo jo prejeli. Spremeniti je treba tudi strukturo strojnega parka, tako da bodo stroji kos potrebam in zahtevam velike, specializirane, družbene proizvodnje.

Navedena dela — našeta pa niso vsa — bodo zahtevala precejšnja vlaganja. Ker na večja tuja sredstva ne moremo računati, bo proces pridobivanja zemlje v prihodnjem obdobju počasnejši in skladnejši s socialistimi premiki na vasi.

Migracijski proces na vasi je v družbi, ki se gospodarsko dviga in prehaja iz kmetijske v industrijsko, nujen. Malo kmečko gospodarstvo ne more omogočiti take produktivnosti dela kot velika družbena kmetijska ali industrijska proizvodnja. Tak proces teče tudi pri nas. V lanskem letu smo pridobili 87 ha zemlje brez kakršnihkoli prisilnih ukrepov. Reforma tega procesa, kot mislijo nekateri, ne bo zavrla. Trenutna stagnacija v tem pogledu nas ne sme zavesti. Namen naših prizadevanj je in

ŠTUDIJSKI TEČAJ

Od 12. do 15. januarja je bil organiziran 4-dnevni seminar o pitanju govedi za specializirane rejce-kooperante iz Savinjske doline. Na seminarju so se rejci pogovorili o pridelovanju krme, krmljenju, o sodobnem spravilu krme na kmetiji, o paši, o adaptaciji zgradb za hleve za pitanje, o ekonomiki pitanja, selekciji živine, o praktičnem veterinarstvu, organizaciji odkupa in o organizaciji dela v specializirani proizvodnji. Na koncu seminarja so si ogledali še hlev kooperanta Razborška v Arji vasi in obrat Mesnine v Celju.

Od 19. do 22. januarja pa je bil organiziran enak seminar za kooperante s področja Celja in Vojnika.

Ing. Wagner Marija



Kooperanti-živinorejci na seminarju poslušajo predavanje ing. Staneta Marovta o krmljenju in obrokih



Najstarejši udeleženec seminarja za živinorejce, kooperant Franc Lesjak iz Tabora med Andrejem Križanom iz Galtice in Kondradom iz Zavrha

ČLANOV ZK

mora biti konsolidacija našega gospodarstva, ki naj ima za posledico še hitrejši gospodarski razvoj in vseh področjih.

Značilna za zasebno kmetijsko proizvodnjo je sorazmerno majhna blagovnost. Na območju kombinata je v zasebni lasti 85 % kmetijskih površin (v občini Zalec 80,5 %, v občini Celje 91,5 %), ki dajejo 61 % tržne proizvodnje kombinata. Kooperacijska proizvodnja je v tržni proizvodnji udeležena s 54 %. Podatki potrjujejo ugotovitve, da so v tej proizvodnji še zelo velike rezerve, ki jih je treba v prihodnjem obdobju aktivirati.

Proizvodno sodelovanje je treba širiti in proizvodne odnose poglobljati. Pogodbe o trajnem gospodarskem sodelovanju je sklenilo 67% za blagovno proizvodnjo sposobnih kmetij, ne moremo pa trditi, da vsi, ki so pogodbe sklenili, tudi z vsemi proizvodnimi kapacitetami z nami sodelujejo. Vzroke je treba iskati pri obeh partnerjih. Tovariši, ki delajo na tem področju, morajo v tem pogledu v bodoče napraviti več, in to predvsem na strokovnem področju.

Kooperantu moramo omogočiti, da bo proizvodnjo specializiral in s tem dosegel večjo tržnost proizvodnje in večjo produktivnost svojega dela. V ta namen moramo ustvarjati proizvodne pogoje, ekonomsko interesantne za oba partnerja, in poglobljati odnose in delitev dela v samem proizvodnem procesu.

Kooperant-proizvajalec mora dobiti enakopravno mesto v našem proizvodnem procesu. Vsako zapostavljanje pri dobavi reprovizionala in vršenju strojnih uslug, kakor tudi nepravilnosti pri prevzemu pridelkov, imajo hitro negativne posledice za naše nadaljnje razvijanje tovrstne proizvodnje. Zaupanje je zelo lahko hitro izgubiti, pridobiti pa težko in počasi. Pri izpolnjevanju naših pogodbenih obveznosti moramo biti dosledni, ker lahko edino na ta način zahtevamo doslednost tudi od kooperanta.

Ugotavljamo, da je kmečka proizvodnja najbolj zaostala v hribovitih področjih, kjer leži na našem območju dve tretjini kmetijskih površin v zasebni lasti. Na teh površinah, ki niso primerne za veliko družbeno proizvodnjo, v povojnih letih ni bilo veliko napravljenega. Dane so možnosti, da se s povečano strokovno dejavnostjo in dajanjem kreditov kooperantom znatno poveča proizvodnja mesa in plemenske živine. V bodoče moramo skupno z našo in gozdarsko organizacijo urejevati ceste v hribovitih predelih in dostope k posameznim kmetijam, ki so proizvodno zanimive.

SAMOUPRAVLJANJE IN DELITEV PO DELU

Bistvena vsebina socialističnih družbenih odnosov je samoupravljanje delovnih ljudi na vseh področjih družbenega življenja. Ena najvažnejših nalog komunistov je razvijanje samoupravnega sistema, dajanje iniciative in idejno usmerjevanje. V organih upravljanja v podjetju sodeluje 843 članov kolektiva in 144 kooperantov. Značilnost našega sistema upravljanja je v tem, da v organih upravljanja sodelujejo tudi kooperantje, ki s podjetjem trajno gospodarsko sodelujejo. V centralnih organih upravljanja sodeluje 163 članov kolektiva in 22 kooperantov, v obratnih DS in njihovih komisijah na 20 obratih pa 680 članov kolektiva in 122 kooperantov. V CDS in UO kakor tudi v DS istih obratov, ki se bavijo s kooperacijsko proizvodnjo, je 20 % kooperantov. Razmerje je v skladu z odnosom celotnega dohodka kooperacijske proizvodnje in celotnega dohodka podjetja.

V delavskih svetih, upravnem odboru in komisijah sodeluje 40 % vseh stalno zaposlenih, vendar z vsebino samoupravnih odnosov ne moremo

biti zadovoljni. Za važnejše odločitve smo se premalo posluževali oblik neposrednega upravljanja — zborov delovnih skupnosti, zborov kooperantov in referendumov.

Obvečenost kolektiva in kooperantov se je s pričetkom izdajanja časopisa podjetja zelo izboljšala, vendar pa je tudi v našem časopisu premalo kritičnih člankov v zvezi z dogajanjem v podjetju in konkretnih predlogov za boljše rešitve aktualnih problemov.

Osnova za dobro upravljanje je obvečenost kolektiva in pravočasno posredovanje točnih in pravih podatkov organom upravljanja. Naše službe morajo biti organizirane tako, da bodo to sposobne brez nepotrebne birokracije.

Naj nas ne uspava prepričanje, da smo s časopisom za obvečanje kolektiva in kooperantov vse napravili! Živa beseda je najbolj prepričljiva. Tu čaka komuniste in sindikalne podružnice še veliko dela.

Že na lanskim letni konferenci komunistov je bila izrečena zahteva, da moramo preiti na nagrajevanje po delu na podlagi ekonomskih uspehov ne pa nagrajevat po planskih zadolžitvah oziroma fizičnem obsegu proizvodnje. Sprejet je bil tudi sklep, da se med letom pripravijo vse potrebno, da se z letošnjim letom prenese pravica delitve dohodka tja, kjer se ustvarja, to je v delovne enote. Tudi na letnih konferencah v decembru so komunisti ugotavljali, da so glavni vzrok pasivnosti upravljalcev premajhne pristojnosti organov upravljanja v delovnih enotah, predvsem pa pravica o odločanju o ustvarjenem dohodku.

V našem sistemu imamo še vedno vrzeli. Nista izdelana sistema nagrajevanja upravnih služb in organizatorjev proizvodnje, ker pač nismo imeli fizičnih pokazateljev. Nadaljnje uspehe bomo dosegli le, če se bomo bolj oprli na znanje in strokovnost in bolj nagrajevali tiste, ki svoje znanje uspešno uporabljajo.

Náčelo delitve po delu moramo dosledno izvajati tako znotraj poslovnih enot, delovnih enot, kakor med delovnimi enotami. Od sistema delitve je odvisna organizacija delovnega procesa, produktivnost dela, položaj delovnega človeka v podjetju, njegovo mesto v proizvodnji in delitvi in njegova osrednja družbena pozicija. Odnosi med delovnimi ljudmi v podjetju so osnova, na kateri se razvija in dograjuje celoten sistem družbeno-ekonomskih odnosov. Ti se morajo nenehoma razvijati, kot se razvija celotna družba. Točna je ugotovitev komunistov na letni konferenci na upravi, da notranji odnosi zaostajajo za splošnimi možnostmi razvoja podjetja kot celote.

S statutom, katerega osnutek je v razpravi, se pravice delitve prenašajo na delovne enote. V bistvu pomeni osnutek statuta velik korak naprej v decentralizaciji upravljanja v podjetju.

Decentralizacija v tako mladem kolektivu, kot je naš, v kolektivu, ki vključuje tudi kmete kooperante, je pogumen korak, ki se opira na zrelost kolektiva in subjektivne sile v podjetju, v prvi vrsti na nas komuniste. V posameznih delovnih enotah bo potrebno izdelati objektivne kriterije za delitev ČD, zajamčiti formiranje sredstev za razširjeno reprodukcijo na nivoju enote in podjetja, utrditi principe kreditiranja med enotami, proučiti obrate, ki trenutno nimajo izgledov za aktivno poslovanje in določiti sanacijska obdobja, utrditi odnose uprava — delovna enota in način financiranja upravnih služb, itd.

Nov statut pomeni nadaljnji korak k utrjevanju pravic delovnega človeka, da sam čim bolj neposredno odloča o gospodarjenju v svoji delovni enoti. Naloga nas vseh je, da zastavimo vse sile, da bodo delovni ljudje in kooperanti kar najbolj kritično razpravljali o vseh proizvodnih pro-

blemih, vprašanih družbenega standarda, kakor tudi o svojih pravicah in dolžnostih. Važno je, da pri obravnavi osnutka statuta zelo aktivno sodelujemo, upoštevamo pozitivne in napredne predloge, še važnejše pa je, da bomo določila sprejetega statuta dosledno izvajati.

SKRB ZA DELOVNEGA ČLOVEKA

V letu 1965 je bilo porabljenih za izobraževanje 25 milijonov dinarjev. Na delovnem mestu se izobražuje 315 delavcev, razne tečaje in seminarje obiskuje 269 delavcev, izredno študira 34 članov kolektiva, podjetje pa štipendira 67 študentov.

Predvidoma bo v letošnji zimski sezoni pridobilo prekvalifikacijo 61 in kvalifikacijo 275 članov kolektiva.

Letos bo v podjetju:	
VKV delavcev	120
KV delavcev	640
PKV delavcev	318
NKV delavcev	603

Za izobraževanje kooperantov je bilo organiziranih 87 strokovnih predavanj.

PREDAVANJE

Društvo inženirjev in tehnikov Celje je pripravilo 8. januarja ob 9. uri predavanje o gnojenju z mineralnimi gnojili.

Uvodoma je tov. Jureš pozdravil predavatelja tov. Pajenka Franca iz Velenja in mu čestital za pred dnevi opravljeni doktorat. Samo predavanje je bilo še kar zanimivo, čeprav ni izpolnilo pričakovanih navzočih. Bil je polno primerjav svetovnega merila, absorbcij in formul ter tako nametano, da je vzbujalo vtis nepripravljenosti. Pričakovali smo, da bo predavatelj na podlagi svojih bogatih izkušenj pri gnojenju podal za posamezne kulture poljščin in travinjske tipe zemlje in z ozirom na kislost tal okvirne normative za količine in vrste gnojil. Le-to bi inženirje in tehnike interesiralo in kar je še važnejše, jim koristilo pri vsakdanjem praktičnem delu.

Vy

Mirosan, Mesnine, Prebold, Vrbje in Strojna postaja. V ta namen je bilo vloženih 4.616.000 din lastnih sredstev.

V preteklem letu so bile v podjetju ustanovljene 4 vzgojno-varstvene ustanove, in sicer v Petrovčah, Vrbju, Založah in Sempetru. V ta namen je bilo porabljenih 5.594.000 din. V pogledu otroškega varstva je storjen viden napredek. V podjetju deluje 5 otroških vrtec, ki lahko sprejmejo 130 otrok. V vrtec je bilo vključenih 105 otrok, predvidoma pa bodo kapacitete v letošnjem letu polno zasedene. Starši so plačevali za posameznega otroka 1000—2000 din mesečno.

Konec leta smo v podjetju ustanovili lasten obrat za gospodarjenje s stanovanjskimi hišami, za kar je govorilo mnogo činiteljev: različnost in razdrobljenost stanovanjskega fonda, stanovanja za sezonce, bolj neposredna skrb kolektiva za stanovanjsko problematiko in nižji stroški za tovrstno službo.

Reševanje stanovanjskega vprašanja mora tudi v bodoče ostati ena glavnih nalog kolektiva.

V počitniških domovih je v lanskem letu letovalo 563 članov kolektiva, v letu 1964 pa 454. Vsa leta opazimo, da se neposredni proizvajalci premalo poslužujejo možnosti letovanja v naših počitniških domovih. V tem pogledu tudi v preteklem letu ni bilo vidnejšega napredka.

Kulturno izživljanje delovnih ljudi v podjetju ni vsepovsod na primerni višini. Premalo razvito družabno življenje ima marsikje za posledico pijančevanje in podobno. Tu bo treba v prihodnje več storiti, zlasti ker ima večina delovnih enot za to materialne pogoje.

DRUŽBENO-POLITIČNA AKTIVNOST KOMUNISTOV

Izvajanje sklepov VIII. kongresa ZKJ je prineslo izredno razgibanost in dinamičnost v naše družbeno-politično življenje. Široke, demokratične razprave o aktualnih problemih, predvsem pa kritično obravnavanje vsakdanjega dela in prakse, vnašajo v naše delo nove kvalitete in spreminjajo nekatera naša dosedanja spoznanja. Vnašanje blagovno-denarnih odnosov in tržnega mehanizma povezanih z utrjevanjem samoupravljanja v našo zakonodajno analizo pomeni velik zgodovinski korak k osvoboditvi dela.

Idejni boj na novih pozicijah in demokratičnost tega boja zahteva od komunistov vsak dan več znanja, poznavanja problemov in osebne angažiranosti. Nepoznavanje aktualne problematike in njene vsebine vodi do raznih omahovanj pa tudi do napačnih stališč. Vsi taki pojavi kažejo slabost načina dela v naših partijskih organizacijah. Veliko premalo je storjenega za izobraževanje in spoznavanje naših članov s tekočimi problemi. Individualni študij — veliko članov iz različnih vzrokov ne spremlja dovolj tekočih dogajanj — je premalo. V organizacijah je potrebno formirati grupe članov, ki proučujejo posamezna vprašanja in z njimi seznanjajo ostale člane. V razpravah o posameznih vprašanih, ki pa morajo biti res kresanja posameznih mnenj, se naj izkristalizirajo pravilna stališča. Nedialektično je, če se bojimo različnih mnenj, kakor tudi, če vzamemo resno in dobronamerno kritiko za osebno. Po takih razpravah sprejeti sklepi ne bodo več formalni, sprejeta pa bodo najboljša stališča. Ker smo sprejete sklepe dolžni izpolnjevati vsi, neenotnega nastopanja komunistov izven organizacije ne bo več, ker jih tudi ne sme biti. Če bomo naše delo v osnovnih organizacijah usmerjali tako, tudi ne bo več primerov, da komunisti podpirajo nepravilna stališča nekommunistov, namesto da bi se proti njim borili.

Naše delo je premalo javno, odprtih partijskih sestankov smo imeli zelo malo. Premalo podpiramo zdravo, dobronamerno kritiko in je ne sprejemamo vedno pravilno. Smo pa velikokrat premalo energični, dosledni in enotni proti neodobrnim

Nadaljevanje na 4. strani

Stanje in perspektive hribovskih vasi

V prejšnji številki smo v članku o hribovskem kmetijstvu spregovorili o najvažnejšem činitelju vsake proizvodnje — človeku, o stanju kmečke delovne sile na območju našega kombinata. Tudi o stanju živinoreje je bilo spregovorjenih nekaj besed; danes pa ostanimo pri zemlji.

Ugotovili smo, da je delovne sile vedno manj, zemlje pa ne. Čeprav je dejansko tudi kmetijske zemlje manj na račun gozda in manj njiv na račun travnikov, je vedno več kmetijskih površin na enega zaposlenega na kmetiji. In kljub ugotovitvam, da še te zemlje preostala delovna sila ne more dobro obdelati, lahko trdimo, da so kmetije večinoma premajhne, da bi bilo na njih gospodarno uporabljati tudi manjše stroje.

Povprečna kmetija na območju našega kombinata celo, če izvzamemo polproletarske kmetije pod 2,5 ha kmetijskih površin, nima več kot 4,13 ha kmetijske zemlje. A večina kmetij je pod to mejo, ker manjše število večjih kmetij dviga povprečje. Različno velike kmetijske površine pa narekujejo različne načine gospodarjenja. Na kmetiji z 12 ha kmetijskih površin je treba drugače gospodariti kot na 3-hektarski.

Kmetovanje na različnih površinah si oglejmo na primerih:

1. za kmetijo nad 10 ha — model 1;

2. za kmetijo 5—10 ha — model 2;

3. za kmetijo do 5 ha — model 3.

Kmetij z več kot 10 ha kmetijskih površin (model 1) je na našem območju le malo. Te kmetije imajo danes, še bolj pa perspektivno, najboljše pogoje za povečanje proizvodnje, posebno za specializacijo v živinoreji.

Danes z manjšo mehanizacijo, ki omogoča povsem ali v glavnem mehanizirano spravilo s travnikov, obdelujeta dva odrasla človeka 20 ha in več travniških površin in oskrbujeta živino.

Vendar je potrebna za to popolna specializacija. Vse površine, ki jih obdelujemo, moramo zatraviti. Seveda ne mislim, da se ne sme pridelati niti krompir za prehrano, a če odstopamo od specializacije si močno povečamo delo, ker si ne moremo privoščiti mehanizacije posebej za krompir, koruzo in travnike.

Za spravilo krme na kmetijah pridejo v poštev tile stroji:

1. kosilnica,
2. kombiniran priključek za obračanje in zgrabljanje sena,
3. puhalnik,
4. ventilator za dosuševanje sena.

Od teh strojev so kosilnice že precej razširjene in je njih nabava tudi za vnaprej zagotovljena. Na območju kombinata je že okrog 200 kosilnic, naročenih pa

je novih 89. Tudi puhalniki si že utirajo pot na kmečko gospodarstvo, a so večinoma obrtniški izdelki, ki zahtevam ne ustrezajo popolnoma. Puhalniki večjih kapacitet pa bodo na razpolago spomladi, ko jih bo začela izdelovati tovarna Ig. Tudi ventila-

torji bodo še letos na razpolago, prav tako domače proizvodnje. Le kombinirani priključek za obračanje in zgrabljanje sena ostaja problematičen, dokler ne bo »Sonce« kot priključek kosilnice BCS preizkušen v naših razmerah.

Seveda ne bodo vsi ti stroji tako razširjeni, kot so kosilnice, ker bi skupaj predstavljali na manjših kmetijah prevelik strošek zaradi majhne izkoriščenosti. Našeta mehanizacija omogoča spravilo krme za zimsko krmljenje.

Za letno krmljenje je cenejši in enostavnejši način spravila paša na čredinskih travnikih, ki zahteva ograjo iz bodeče žice in električnega pastirja. (Za 1 ha pašnika je potrebno okrog 85 do 90 kg bodeče žice po 380 starih din za kg — električni pastir s 500 m žice in izoliranimi palicami pa stane 42.000 starih din ali manjši 32.000 starih dinarjev.)

Oglejmo si model I. na primeru kmetije z 19 ha kmetijskih površin. Na 19 ha travnih površin moremo z izdatnim gnojenjem z umetnimi gnojili in z rednim gnojenjem s hlevskim gnojem zagotoviti pridelek 60 q/ha sena oziroma 240 q trave za pašo. S tem pridelkom lahko redimo 5 krav in 23 pitancev. Če računamo za zimsko krmljenje 200 dni, je potrebnih za ta stalež živine 23.300 kg ŠV (škrobnih vrednosti) ali 706 q dobrega sena, za kar potrebujemo površino 11,75 ha, če računamo pridelek 60 q/ha sena.

Ostane nam 7,25 ha za letno krmsko obdobje, v katerem izkoristimo površine na najcenejši način — s pašo.

Za 165 krmnih letnih dni je potrebno za naš stalež živine 17.300 VŠ ali 1575 q (za kravo računamo pri približno 3000 l mleka okrog 1800 kg ŠV na leto; za paitanca, ki ga zredimo do teže 450 kg pa porabo 1450 kg ŠV na leto). Te številke nam pokažejo, kako razdelimo površino na košne in pašne.

Vendar moramo za pašo vzeti večjo površino, kajti trava raste spomladi hitreje in takrat jo tudi s pašnikov pokosimo in konserviramo, jeseni ko še pasemo, a je trave manj, pa moramo bolj dokrmljevati v hlevu.

Zato bomo pri 19 ha travnih površin s pašo izkoristili 9 ha, ki jih bomo spomladi tudi delno kosili, samo s košnjo po 10 ha.

Za spravilo s travnikov potrebujemo delovnih dni (10 ur) po mesecih (od mehanizacije le kosilnica) ob lepem vremenu pri srednje rani košnji.

Nadaljevanje na 14. strani

KMETIJCI IN GOZDARJI SKUPNO PRISTOJAJU K REŠEVANJU PROBLEMATIKE HRIBOVSKIH KMETIJ

Na skupnem sestanku v začetku januarja so se predstavniki KK Zalec in GG Celje pogovorili o perečih problemih kmetovanja v hribovitih delih območja, na katerem gospodarita in organizirata proizvodno sodelovanje s kmeti ti dve organizaciji. Sestanek ni bil samo izmenjava mnenj, dal je tudi nekatere konkretne zaključke o bodočem skupnem pristopu k problemom hribovskih kmetij.

Najvažnejši je bil sklep o sodelovanju pri trasiranju priključkov h kamionskim cestam, ki jih gradi GG Celje. Tudi stroški za gradnjo teh cest se bodo delili. Osnovna zemeljska dela bo opravil buldožer Gozdnega gospodarstva, ostala dela pa kmetje, pri čemer bo sodeloval tudi kombinat. Razumljivo, da bodo imele prednost za proizvodno sodelovanje perspektivna gospodarstva.

Domenjeno je bilo tudi, da se bodo kamioni GG, ki vozijo prazni iz doline v hribovske vasi po les, v dogovoru z okoliškimi tehnikom vključili v prevoz umetnih gnojil in ostalega reprodukcijskega materiala za kmete.

Predstavniki GG so obljubili večji posek lesa za kmete, ki bodo popravljali hleve ali investirali v povečanje proizvodnje.

Govora je bilo še o nekaterih drugih vprašanjih, eden od sklepov pa je bil, da se kmetijci in gozdarji skupno pogovorimo s kmeti na posebnih sestankih o nadaljnjih ukrepih zaboljšanje gospodarskih razmer v hribovih. GS

S KONFERENCE ZK

Nadaljevanje s 13. strani

kritikantom. Pri našem delu se premalo naslanjamo na delovne ljudi in organe upravljanja in nismo dovolj dosledni v borbi proti samovolji posameznikov in raznim oblikam birokracije.

Da ne znamo oziroma da ne najdemo vedno najboljše poti do vseh naših delovnih ljudi, nam dokazuje delo naših sindikalnih podružnic. Iz leta v leto ugotovljamo, da njihovo delo ni zadovoljivo. Razpravljamo, kakšna je njihova vloga, veliko premalo pa se vprašujemo, kaj smo komunisti kot člani sindikata v sindikalnih podružnicah in v sindikalnem delu napravili. Podcenjevalni odnos do te transmissije naših hotenj do vseh članov kolektiva se maščuje. Ni čudno, da je odbor sindikalne podružnice v »Mesnini« v preteklem letu o vprašanju nagrajevanja zastopal nepravilna stališča, če pa v njem ni delal noben komunist. Prav tako moramo prenehati z ocenjevanjem dela sindikalnih podružnic samo po tem, kako dela odbor ali posamezni odborniki, ker njihova mnenja v imenu sindikalnih podružnic velikokrat niso mnenja večine članov sindikalne podružnice. Pri nadaljnjem izgrajevanju in utrjevanju našega upravljanja, predvsem pa sistema delitve in nagrajevanja po delu moramo uspeti, da bodo sindikalne podružnice postale javna tribuna in mobilizator vseh delovnih ljudi v podjetju. To velja tudi za ostale organizacije.

Sedanji čas zahteva od Komunistov veliko. Na delovnem mestu mora bi-

ti dober delavec, doumeti mora hiter razvoj družbenega življenja in tokove tega razvoja in se za njih samostojno in povsod boriti. Ne moremo se več naslanjati samo na sklepe »partije« kot nekdanj dokončnega, pač pa se moramo za uresničevanje teh sklepov v vseh organih družbenega življenja prepričevalno in dosledno zavzemati. Dosledni moramo biti do samega sebe in na vseh tistiših našega javnega udeleževanja. Naše delo mora sloneti na našem zavestnem prepričanju in ne na karierizmu, ker samo članstvo v ZK še ni pogoj za boljše mesto v družbi, kot napačno mislijo nekateri, oziroma so mislili v preteklosti, danes pa klonijo pred nalogami.

Če bo vloga komunistov in naše organizacije v boju za boljše življenje delovnega človeka vidna, tudi uspehi ne bodo izostali. Naše aktivnejše in boljše delo je tudi pogoj za uspešnejše kadrovanje v naše vrste. Uspehi, ki bodo takšnemu delu sledili, bodo najboljši odgovor raznim kritikom naše politike; tako tistim, ki razglašajo, da odstopamo od načel marksizma, kakor tudi tistim, ki ne marajo pozabiti oblastnejšega nastopanja partije in komunistov.

Tovarišice in tovariši!

Poročilo je skušalo zajeti najaktualnejšo problematiko našega dela. Prav gotovo ni zajelo vsega. Malo je govorilo o naših uspehih v preteklem letu, ki niso majhni. Samo kritična ocena storjenih napak in njihovo odklanjanje v bodoče nam lahko zagotovita še večje uspehe.

Obrat Celje je nastal v začetku leta 1962 iz bivšega Kmetijskega gospodarstva Celje, v katerem so bile leta 1959 združene bivše samostojne gospodarske organizacije Vojnik, Vrtnarstvo Medlog in Lava Celje.

Po združitvi v Kmetijski kombinat Zalec je bila leta 1962 izvedena prva odcepitev od obrata Celje. Ustanovil se je samostojni obrat Vrtnarstvo Medlog in leta 1963 nov obrat farma Zalog. Tako je bilo od bivšega posestva Celje izločeno 277 ha obdelovnih zemljišč za farmo Zalog in 27 ha za vrtnarijo Medlog, skupaj torej 314 ha. S 1. 1. 1964 je bila priključena obratu Celje bivša Kmetijska zadruga Celje z namenom, da prevzame poleg lastne proizvodnje še kooperacijsko dejavnost. Še istega leta je



Stavba, v kateri je sedež obrata Celje v Kocbekovi ulici

bil na pobudo Kmetijskega kombinata Zalec ustanovljen obrat Vojnik, ki je bil do tega časa v sklopu obrata Celje. Tako je bilo izločenih nadaljnjih 121 ha obdelovalnih zemljišč s hmeljišči. V vseh primerih reorganizacije ni šlo samo za odcepitev zemljišč, strojnega parka, osnovne črede, temveč tudi za odcepitev in reorganizacijo kolektiva, strokovnih kadrov in administrativnega osebja. Vsekakor reorganizacije niso najbolj ugodno vplivale na razvoj obrata. Kooperacija praktično na našem področju še ni zaživela razen v proizvodnji hmelja na 36 ha pri 84 kmetih kooperantih.

Po zaključnih reorganizacijah v obdobju treh let je ostalo obratu 3 ha lesenih žižnic na delovišču Šmarjeta in 18 ha lesenih žižnic na 10 parcelah, med katerimi je povprečna razdalja oziroma je razdalja med njimi in gospodarskim centrom 5 km.

Zemljišča na področju Žepine so po delno izvršenih melioracijah zasajena s travnimi mešanici. Obrat je v investicijski izgradnji. Zemljišča, ki smo jih

NAŠI OBRATI

OBRAT CELJE

ob reorganizaciji oddali sosednjim obratom, smo morali nadomestiti z novimi površinami, sposobnimi za hmeljarstvo. Tako nam je v roku dveh let uspelo organizirati v Šmarjeti novo delovišče. Z arondacijo in odkupom smo pridobili ca. 80 ha. Na tem delovišču je danes obnovljenih 40,28 ha betonskih žižnic. V gradnji pa je še 10 ha. Po programu bi na našem obratu imele 70 ha hmeljišč, ostale površine pa so predvidene za kolobarjenje v hmeljski proizvodnji.

KAPACITETE STROJNE OBDELAVE

Obiralni stroj in delno skladišča razen sušilnih agregatov, so vsklajene z obnovljenimi hmeljskimi površinami.

Manjkajoča skladišča za hmelj in sušilnice bo treba v letu 1966 nujno zgraditi in vključiti v proizvodnjo. Hmeljska proizvodnja daje zadovoljive rezultate, predvsem na področju novo formiranega delovišča Šmarjeta, kjer smo zabeležili v prvoletnih tudi 700 kg hektarske donose, na drugoletnih pa tudi 1.300 kg. Na starih nasadih na lesenih žižnicah znaša 5-letno povprečje 1.600 kg.

Če v hmeljski proizvodnji primerjamo 4-letno kvalitetno razmerje, vidimo, da je ugodno:

I. klasa	37,9 %
II. klasa	54,6 %
III. klasa	5,2 %
IV. klasa	2,3 %

V letu 1965 je bilo kvalitetno razmerje znatno drugačno, in sicer v škodo I. in II. razreda zaradi pomanjkanja sušilnic.

Struktura našega posestva je naslednja:

Hmeljišča	61,5 ha
Njive	64,7 ha
Sadovnjaki	4,0 ha
Vinogradi	2,2 ha
Travnišтво	153,0 ha
Pašništvo	34,5 ha
Senožeti	15,1 ha
Steljniki	17,0 ha
Nerodovitni svet	13,0 ha
S k u p a j :	364,0 ha

Ker ima obrat Celje na področju Žepine in Prešnika večje travniške površine, redimo večje število pitancev. Proizvodni plan pitancev je predvideval 81.400 kg mesa in je prekoračen za 15.984 kg. Pitanci so bili vhlavljeni v petih hlevih, zaradi česar so nastajali pri prevozih krmil, sena in stelje, večji stroški. Nizki prirastki in v zvezi s tem izguba v tej panogi, so za-

radi velikega števila izločenih živali zaradi slabega prirastka in slabe osnovne krme. Izboljšanje v pitanju bo mogoče le z dobro organizacijo siliranja zelene trave, s sušenjem sena na sušilih in ureditvijo silosov in ostalih gospodarskih zgradb v Žepini, ki jih do sedaj nismo imeli. Prav tako je nujno nadaljevati z začetimi melioracijami na površini ca. 100 ha travnikov, ki so delno zamočvirjeni in za katere v preteklih štirih letih ni bilo denarja.

KOOPERACIJA

Kooperacijska dejavnost zajema 56 vasi s 315 kmeti, ki imajo v organizirani proizvodnji 2415 hektarov kmetijskih površin. Več kot tri četrtine teh zemljišč je v srednjevišinskem in višinskem, ena četrtina pa je v nižinskem področju. Glavni dejavnosti kooperacijske proizvodnje sta živinoreja in hmeljarstvo. V živinoreji sta glavna tržna viška iz pogodbene proizvodnje mleko

pri tem je igrala ekonomika. V prvih mesecih lanskega leta smo v vseh zbiralnicah na našem obratu zbrali od 5000 do 10.000 litrov mleka mesečno, danes ga zberemo v teh zbiralnicah nad 1000 litrov dnevno.

Važna veja v živinorejski proizvodnji je poleg prostega odkupa pogodbeno pitana živina. V tej proizvodnji je naš obrat dosegel zadovoljive uspehe. Na območju, ki ga sedaj obsega naš obrat, je bilo v času, ko je obstajala KZ, letno spitanih 40—60 pitancev, sedanje število pa je 5-krat večje. Torej dani so vsi pogoji, da se ta vrsta proizvodnje še nadalje krepi. Količinsko je bil napredek sicer dosežen, vendar pa kvaliteta zaostaja. Doseči jo je mogoče le s preobrazbo in miselnostjo ljudi, kar pa zahteva mnogo strokovnega in političnega dela. Pri tem zaostajajo vasi v hribih, saj s teh predelov dobimo manj kvalitetno živino. Vemo, da lahko s kvalitetno krmom, ki jo kmetje imajo, spitajo prav tako kvalitetno živino, kot kmetje v nižini. Potrebna jim je še praksa in zaupanje v klanje živine na odprt račun. V ta namen bo potrebno mnogo strokovnega izobraževanja: predavanja in prispevkov v časopis. Taka predavanja smo organizirali v januarju in jih bomo tudi v februarju. Razen tega bomo morali kmetom omogočiti primerno agrotehniko in jih skušati čim-



Žižnica v Šmarjeti

in pitana živina. Pri proizvodnji mleka, z zbiranjem katerega smo pričeli spomladi lani, je bilo precej težav zaradi sirenja zaradi vročine. Temu je botrovalo tudi nestrokovno ravnanje z mlekom od molže do oddaje. Proizvajalci niso stabilnosti odkupa in zbiralnicam mleka zaupali. Zaradi tega smo morali nešteto krat posredovati na sestankih in z individualnimi razgovori, sicer bi nekatere zbiralnice nehale delovati, oziroma bi jih morali ponovno organizirati. Glavno vlogo

bolj mehanizirati. Poraba umetnih gnojil na hektar obdelovalne površine je iz leta v leto naraščala, lansko leto pa je padla. Ta padec, mislimo, je kratkotrajnega značaja in je nanj vplivala tudi gospodarska reforma. Po ustalitvi bo po vsej verjetnosti poraba umetnih gnojil ponovno naraščala. Poraba teh je na posameznih področjih različna: v nižinskih predelih okrog 700 kg na ha, v višinskih pa komaj 100 kilogramov na ha obdelovalne površine.

OBRAT CELJE

Nadaljevanje s 5. strani

Pasemski sestav plemenske živine je pri naših kooperantih slab, saj imajo komaj okrog 41 odstotkov čisto pasemske živine sivorjave in svetlolisaste pasme. Zadnja se je razširila v preteklih dveh letih. Naša strokovna služba jo je skupno s kmeti dobivala iz Pomurja in drugih krajev (okrog 100 glav). Izgleda, da bo svetlolisasta živina v nižinskih področjih postopoma zamenjala križance in verjetno spodrinila tudi sivorjavo govedo predvsem pri tistih rejcih, ki se bodo specializirali za pitanje.

Živinoreja v lastni proizvodnji lani v številkah

V preteklem letu je bilo skupno proizvedenih dva milijona 473.419 litrov mleka, od tega je proizvedla farma Podlog 1.111.371 litrov, farma Zalog 1.009.179 litrov, obrat Vrbje 343.434 litrov, ostale količine pa obrata Braslovče in Celje. Od navedenih količin je bilo oddanih v mlekarno s farme Podlog 1.021.424 litrov, s farme Zalog 906.903 litrov, z obrata Vrbje 312.350 litrov, manjše količine z obrata Braslovče, tako da je bilo skupno oddanih v mlekarno 2.248.174 litrov mleka. Če primerjamo to z letom 1964, vidimo, da je bilo tedaj skupno proizvedenih 2.602.633 litrov mleka, v mlekarno pa je bilo oddanih 2.257.006 litrov. Na prvi pogled bi dejali, da smo nazadovovali, če pa pogledamo povprečno število krav, ugotovimo, da ni tako. V letu 1964 je bilo na kombinatu povprečno 999 krav molznic, dočim jih je bilo v preteklem letu veliko manj.

V letu 1965 je telilo 836 krav, od tega 241 prvesnic. V zakol je bilo danih 243 krav, 138 telet, 20 plemenskih telic, 1665 pitancev in 4 plemenski bikli. Tako je bilo na kombinatu 1965. leta skupno proizvedenih 817,5 ton mesa, v letu 1964 pa 525 ton.

Povprečno je bilo lani v vsej goveji čredi 3180 glav živine, v letu 1964 pa povprečno 2800 glav.

K. R.

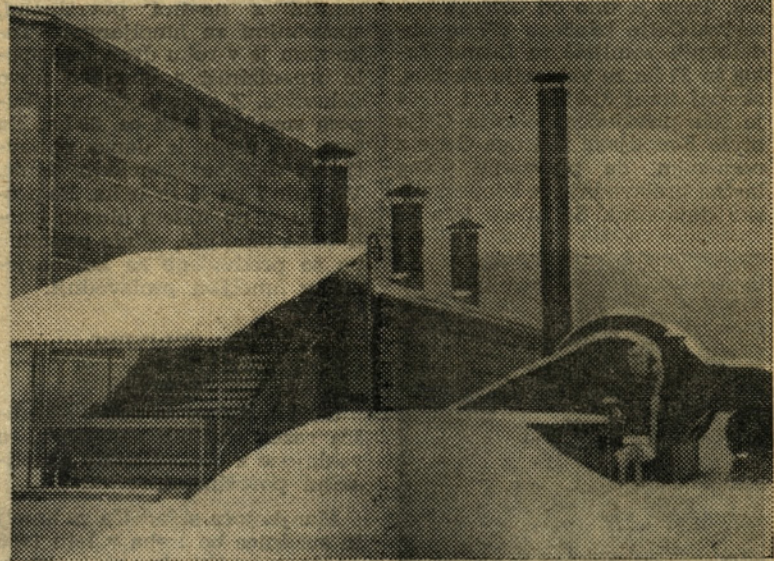
Vsekakor pa se bo sivorjavo govedo obdržalo v nekaterih hribovitih področjih. Zelo važno v živinorejski proizvodnji je tudi, da kmet dopita žival v času, ko tržišče živino rabi. To se da doseči z načrtno organizacijo.

Za izboljšanje živinorejske proizvodnje in da bi kmete čim bolj mehanizirali in osvobodili fizičnega dela smo v zadnjih dveh letih dobavili našim kooperantom 25 motornih kosilnic. Tudi traktorje posredujemo kmetom po že znanih pogojih. Na napredek v živinoreji smo lahko ponosni, saj ima za to zasluge tudi strokovna služba, ki dela v tej dejavnosti. Da bi bil na tem področju dosežen še večji uspeh, bo potrebno službi v tej proizvodnji omogočiti prožnost pri plasiranju proizvodov. Če bo moral kmet iz 13 km oddaljene vasi v hribih prihajati 3-krat in tudi večkrat vpraševati, kdaj bo lahko žival oddal, pa še tedaj mu ne bomo mogli povedati vsaj približnega datuma, ga ne bomo z nobenim strokovnim predavanjem ali anketo pridobili, da bi v živinorejski proizvodnji še naprej sodeloval.

V kooperacijski proizvodnji hmelja je bilo v letu 1963 na področju, ki ga sedaj obsega obrat, 42 ha hmelja, v letih 1959 in 1960 pa celo nad 60 ha. Trenutno ga je le 36 ha. Navedeni podatki kažejo, da proizvodnja hmelja iz leta v leto pada. Važna vzroka sta širjenje lastne proizvodnje in širjenje zazidalnega okolja, predvsem za industrijo. Če pogledamo strukturo hmeljišč, vidimo, da je ta zelo slaba. Vzrokov za to je več. Eden teh je verjetno tudi v tem, ker kmetijska organizacija, ki se je pred leti bavila s kooperacijsko proizvodnjo, ni imela pogojev za

obnovo hmelja na večjih površinah. Sele lani smo pričeli z večjo akcijo v gradnji in obnovi hmeljišč na večjih površinah. Pripravljena sta 2 ha hmeljišč za gradnjo žicnic. Znatnega povečanja hmeljskih površin v kooperacijski proizvodnji na našem obratu ne moremo pričakovati, ker že iz omenjenih razlogov hmelj nima življenjskega prostora.

nakupom iz drugih področij jim bomo posredovali 40 čistopasemskih plemenskih živali. Pod običajnimi pogoji jim bomo posredovali tudi 15 ročnih kosilnic BCS. Poleg tega je tudi večji plan odkupa iz nevezane proizvodnje, ki pa je razen prostega odkupa živine, zaradi neposredne bližine močnega industrijskega centra, teže dosegljiv.



»Cerovka« v Smarjeti pod snežno odejo

Zelo lepe uspehe smo dosegli pri vzreji piščancev. Teh smo v lanskem letu oddali nad 21.000 kilogramov, skupno 3400 kg nad planskimi predvidevanji.

Ce poleg realizacije na kratko preletimo še program kooperacijske proizvodnje za letošnje leto, ugotovljamo, da je precej obširen. Predvidevamo, da bodo kmetje zredili 36.000 piščancev, 305 pitancev in oddali v zbiralnice nad 300.000 litrov mleka. Z

Tehniki v kooperacijski proizvodnji vlagajo veliko dela in truda, da bi sodelovanje s kmeti zavzelo čim širši razmah. Žal ne dosegajo tako visokih finančnih rezultatov kot njihovi kolegi na drugih obratih, zaradi minimalnih površin hmeljišč. Vse svoje delo vlagajo zato v pospeševanje pitanja pitancev in v rejo molznic ter pitanje brojlerjev.

Na našem obratu deluje tudi kmetijska apoteka. V njej delata dva naša delavca, ki sta v letu 1965 ustvarila 48,5 milijonov bruto prometa. Naloga kmetijske apoteke v Celju je, da prekrbuje manjše kmetije in vrtničarje z umetnimi gnojili, različnimi sredstvi, semeni in kmetijskimi stroji ter orodjem.

Nadaljevanje na 13. strani



— Saj sem vedel, da boš prišel France! Glej kako vneto podpisuje Miha pogodbo o sodelovanju. Skupno bomo najlaže rešili vsa vprašanja in naloge ter premosili vse težave.

ČESTITKE

Na zagrebški fakulteti za veterino je uspešno zagovarjal doktorsko disertacijo veterinar Anton Vrabič in postal doktor veterine. Čestitamo!

Strokovni pogovori in nasveti

Čiščenje in obrezovanje sadnega drevja

Da dosežemo dober gospodarski uspeh v gospodarstvu, moramo vedeti, da je potrebno vložiti v sadovnjak mnogo dela in znanja. Lahko bi rekli, da je potrebno dosledno izvesti naslednja opravila:

1. zimsko čiščenje in obrezovanje,
2. gnojenje,
3. zaščito.

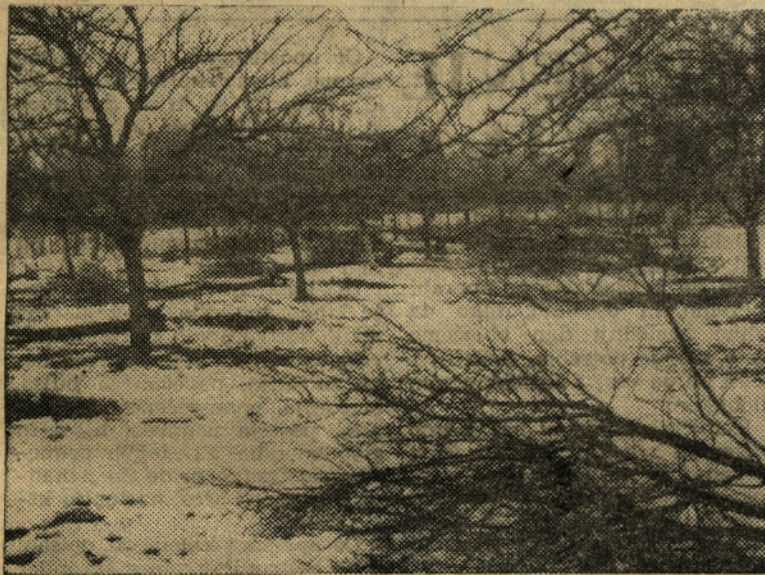
V mladih nasadih je potrebna tudi obdelava.

Omejil se bom le na zimsko čiščenje in obrezovanje.

Večina nasadov v Sloveniji je skrajno zanemarjena in hitro propadajo. Le redki so sadjarji, ki jim je glavni vir dohodka sadjarstvo. Ti sadjarji skrbijo za intenzivno nego svojih nasadov. Vsi ostali nasadi so obsojeni na propad, če ne bomo vložili več skrbi in sredstev. V zadnjem času so se močno razvile bolezni in škodljivci. Vsakemu kmetovalcu je znano, da se mora boriti proti koloradske-mu hrošču in fitoftori v krompiriščih s kemičnimi sredstvi, dočim le redki sadjarji opravljajo temeljite zaščite kljub temu, da je v sadjarstvu največ bolezni in škodljivcev.

Če hočemo doseči pri škropljenju dober uspeh, moramo drevo temeljito pripraviti.

Čiščenje debel in vej lahko opravimo v vsem času zimskega mirovanja od konca oktobra do konca aprila. V ta namen uporabljamo trikotno strugalo, s katerim odstranimo mah, lišaje, pa tudi ostarelo drevesno skorjo. Pred čiščenjem debela in vej je priporoč-



Temeljito očiščen sadovnjak Turnšek Pongraca z Brega pri Polzeli

ljivo pod drevo pogrnuti ponjavo in vse odpadke sežgati. Debelo in veje moramo ostrugati temeljito, vendar ne preveč v živo, da ne povzročimo ran. Sadno drevje obrezujemo vso življenjsko dobo.

Tudi obrezovanje lahko opravimo v vsej dobi mirovanja: od novembra do konca maja. Zato nikakor ne odlašajmo s tem delom in ga opravimo takrat, ko to dopuščajo vremenske razmere. Če imamo sadovnjak z mladimi in starejšimi drevesi, bomo najprej obrezali stara drevesa, nazadnje pa mlada.

Principi obrezovanja so se močno spremenili, posebno pri mladih drevesih. Ločimo dolgo in kratko rez. Dolga rez je takšna, pri kateri le malo prikrajšamo poganjke, pri kratki rezi pa poganjke močno prikrajšamo. Kratko rez uporabljamo le pri drevesih, ki smo jih na novo posadili in le prvo leto. Na splošno pa se izogibamo tako kratke kot dolge rezi. Mnogo bolj uporabljamo redčenje, to se pravi odstranjevanje celih, pregostih poganjkov.

Stara sadna drevesa so običajno izredno gosta, ker ne opravimo vsakoletnega obrezovanja. Če hočemo doseči kvaliteten pridelek, moramo vsako leto krošnjo močno razredčiti. Odstranili bomo vse vodne poganjke, vse rakaste veje in močno okužene in suhe veje. Tudi tiste, ki so se močno povesele odrežemo na takem mestu, kjer raste nek poganjek navzgor.

Posebno pozornost moramo posvetiti vrhu. Več ali manj so vsa drevesa previsoka, zato s škropivi ne dosežemo vrha, kjer se bolezni in škodljivci nemoteno razvijajo. Najbolj okužene plodove najdemo vedno na vrhu drevesa. Zato brez oklevanja odstranimo ves vrh!

Na ta način znižamo drevo, da lahko celega temeljito poškrpimo. Če bomo nasad umno gnojili in ga primerno redčili, bomo dosegli novo rast. V praksi lahko vidimo, da pridelamo lepo sadje le na mladih vejah, posebno na dvoletnih. Zato je važno, da tudi stara drevesa intenzivno rastejo.

Skušal bom opisati obrezovanje mladega sadnega drevja. Običajno sadimo v kmečkih nasadih dvoletna sadna drevesa, takšna, ki imajo že razvito krošnjo. Ko smo drevesce posadili, izberemo dva ali tri poganjke za ogrodne veje in vrh. Te močno prikrajšamo, ostale odstranimo. Po možnosti naj bodo te ogrodne veje vsaj 10 cm vsak sebi, ker se v tem primeru mnogo lepše zraščajo z deblom. Z dobrim gnojenjem in obdelavo moramo doseči, da bo drevo čim hitreje rastlo da s tem nadoknadimo kratko rez in dosežemo zgodnjo rodnost. Enoletni poganjki naj zrastejo vsaj 70 cm, lahko pa tudi 1 m ali še več. Tiste poganjke, ki smo jih izbrali za ogrodne veje v naslednjih letih ne prikrajšujemo, ostale pa upogibamo ali odstranjujemo. Vzgojimo 3—4 ogrodne veje, ki naj bi bile vsaj 10 cm narazen in razporejene v vse smeri. Odstranjujemo vse poganjke, ki rastejo navznoter in tiste, ki rastejo najbliže vrhu ogrodnih vej. Ko so ogrodne veje dovolj razvite (dolge vsaj 2,5 m), jih razpremo, da rastejo v bolj položni smeri, ker smo s tem dosegli pravo ravnotežje med rastjo in rodnostjo. Prav tako prikrajšamo vrh, ko mislimo, da je drevo dovolj visoko, vedno pa pustimo slabši pokončni poganjek kot navidezen vrh. Kdor želi več znanja iz obrezovanja sadnega drevja se naj zgleda na obratu Mirošan, kjer mu bo to vsak rad pokazal, tako v mladem kot v rodnem sadovnjaku.

Ing. Vid Korber

Zimsko škropljenje sadnega drevja

Pri zimskem škropljenju sadnega drevja zadevamo iz leta v leto na večje težave. Lastniki sadnega drevja se pritožujejo, da je zimsko škropljenje neučinkovito, da so temu vzrok škropiva in da je škropljenje drago. Zato se škropljenju izogibajo na vse mogoče načine.

Zimsko škropljenje sadnega drevja je po zakonu obvezno. Kmetijski kombinat bo izvajal škropljenje s svojimi ekipami, kmetijska inšpekcija pri Skupščini občine Žalec oziroma Cella, pa bo pri posameznikih kontrolirala, kako je bilo zimsko škropljenje opravljeno.

Res je, da zimsko škropljenje, pa četudi je kvalitetno, ne more popolnoma ozdraviti močno okuženega sadovnjaka, pač pa moramo tak sadovnjak škropiti vsaj še dvakrat poleti, če hočemo, da bo uspeh popoln.

Da bi imelo zimsko škropljenje čimvečji učinek, moramo za škropljenje sadovnjak očistiti.

Odstraniti moramo vse suhe veje, pravilno razredčiti krono drevesa in vrhove visokih dreves čimbolj znižati. V neočiščenem sadovnjaku porabimo mnogo več škropiva, učinek pa je kljub temu nezadovoljiv.

Kdaj je čas za zimsko škropljenje? Škropimo lahko od novembra do konca marca — v času zimskega mirovanja. Največji uspeh dosežemo, če škropimo tik pred odpiranjem brstov.

V tem času je temperatura že toliko visoka, da so škodljivci občutljivejši za škropivo.

V zimskem škropljenju uničujemo ameriškega kaparja, jajčeca listnih uši, zimskega pedica, brstožera, tudi cvetožera in delno glivične bolezni.

Za zimsko škropljenje sadnega drevja uporabljamo pri nas v glavnem sredstva na podlagi DNOČ (dinitroortokrezol), imenujemo jih tudi »rumeni pripravki«. Sem spadajo: rumesan

Nadaljevanje na 8. strani

Folidol olje

Ze leta in leta škripimo sadovnjake pozimi predvsem z rumenimi olji. Na razpolago imamo sicer še rumene paste, mineralno olje in žvepleno apnenno brozgo, vendar odstotek sadovnjakov, škropljenih z zaščitnimi sredstvi precej zaostaja za onimi, ki so škropljeni z rumenim oljem. Rumenu pastam — kreozanu in rumesanu — se izogibljemo zaradi slabše topljivosti in s tem v zvezi zaradi dolgotrajnejše priprave škropiva — mineralnemu olju — parapiinu in žvepleno apneni brozgi pa zaradi visoke cene.

Rumenih pripravkov, tudi olj, so se zlasti škropilci že naveličali in bi jih prav radi zamenjali s kakim drugim, manj umazaniam sredstvom. Njih delovanje je še vedno odlično in tudi vsestransko, vendar bi ga marsikje vsaj za leto ali dve nadomestili s kakim drugim pripravkom.

Lani smo dobili za »tako imenovano« predpomladansko škropljenje na tržišče oleodiazinon, letos pa se mu pridružuje še folidol olje. Sredstvo je na bazi parationa v mineralnem olju. Uporabljamo ga v 0,5–1 % koncentraciji. Z njim škropimo sadovnjak prav tako kot z oleo-diazinonom drevje tik preden se pojavijo prvi lističi, to se pravi v času napevanja brstov. V naših pogojih je ta čas navadno konec marca ali v prvi dekadi aprila. V hladnih pomladih traja rok za uporabo folidol olja lahko 14 dni ali celo več; če pa se vreme hitro stopi, pa ne preostane za škropljenje več kot en teden. Na to moramo računati in pustiti za škropljenje s folidol oljem le toliko nasadov, kolikor jih zmoremo poškropiti v enem tednu.

Spekter delovanja je pri folidol olju zelo širok; uničuje jajčeca listnih uši, krvavo uš, psiho, gosence zmrljkarja in zavijačev, jabolčnega cvetočerja in kaparje.

Če želimo s folidol oljem uničiti prvenstveno jabolčnega cvetočerja, škropimo v času, ko se dobro napeto popje na vrhu odpira. Če pa se ne bojimo cvetočerja je prav, če s škropljenjem odlagamo čim dalj je mo-



goče in škropimo, ko so prvi lističi že dobro vidni. Tedaj namreč tudi z nižjim odmerkom škropiva (0,5 %) dosežemo lepe uspehe. To škropljenje pa ni zelo ekonomično samo zaradi zmanjšanja koncentracije, ampak tudi zato, ker škropivu lahko primešamo fungicid in tako hkrati opravimo tudi prvo pomladansko škropljenje.

Folidol olje lahko namreč mesamo z nevtralnimi bakrenimi pripravki kot so cuprablau in bakreno apno. Tako hkrati uničujemo tudi škrlup na jablanah in hruškar ter luknjicavost in kodro na koščičarjih. Ne sme-

mo pa pozabiti, da so bakrena sredstva v hladnem in deževnem vremenu zelo fitotoksična. Če je vreme kritično, se odrecimo kombiniranemu škropljenju in opravimo prvo pomladansko škropljenje z organskim fungicidom. Če pa nam vreme dopušča uporabo bakrenih pripravkov bodimo pri doziranju zelo previdni in ne uporabimo več kot polovično normalno koncentracijo sredstva.

Folidol olje je strupeno sredstvo in moramo biti pri delu z njim zelo previdni. Karenčna doba za folidol olje je 14 dni. Pri škropljenju ne vdihavajmo škropilne megle in preprečimo, da ne pride sredstvo v dotik s kožo. Pazimo, da na poškropljeno površino ne puščamo 14 dni domačih živali in da se v tem času po sadovnjaku ne pasejo kokoši. Ne zlivajmo ostankov škropiva v potoke, kjer bi lahko zastrupili ribe. Prazno embalažo ne puščajmo kjerkoli, ampak jo zakopljimo. Folidol olje je nevarno za čebele! Pazimo, da ne škropimo sadovnjakov, v katerih cveto pleveli, ne da bi prej opozorili okoliške čebelarje! Lužice, ki nastopajo pri pripravljanju škropiva, posujemo s peskom, da ne bodo v njih pile čebele.

Dipl. ing. KM

Kako naj bi v letošnjem letu

Kakor vsako leto, tako smo tudi v minuli jeseni analizirali nekaj vzorcev zemlje iz pašniških in travniških površin na obratih Kmetijskega kombinata Žalec. Po izsledkih 86 analiz lahko zaključimo o založenosti tal s fosforom in kalijem in o potrebi po gnojenju s fosfornimi in kalijevimi gnojili. Če prikažemo rezultate analiz po obratih je slika naslednja:

Obrat	od 0—10 mg/100 g		od 10—20 mg/100 g		> 20 mg/100 g	
	K ₂ O	P ₂ O ₅	K ₂ O	P ₂ O ₅	P ₂ O ₅	K ₂ O
	štev. vzorcev		štev. vzorcev		štev. vzorcev	
Podlog	3	2	9	11	3	2
Zalog	12	2	6	17	4	3
Petrovče	19	1	3	2	0	1
Sempeter	12	3	2	10	0	1
Braslovče	4	3	1	1	0	1
Vransko	6	2	0	4	0	0
Tabor	2	1	0	1	0	0
	s fosforom in kalijem slabo oskrbljena tla		s fosforom in kalijem srednje oskrbljena tla		s fosforom in kalijem dobro oskrbljena tla	
Skupno štev. vzorcev	58	14	21	64	7	8
v %	66,4	16,2	25,5	73,7	8,1	9,3

ZIMSKO ŠKROPLJENJE SADNEGA DREVJA

Nadaljevanje s 7. strani

pasta in kreozan, uporabljamo jo v 2 % koncentraciji, rumesan olje in žuto olje v 3 % koncentraciji in drugi. Vsa navedena škropiva so strupena za čebele.

V času brstenja pa do pojava prvih zelenih lističev, lahko škropimo z oleodiazinonom, in sicer v 1 do 1,5 % koncentraciji. Sredstvo vsebuje 10 % diazina, raztopljenega v mineralnem olju (diazinon je ester fosforne kisline in je strupen).

Uspeh škropljenja prvenstveno zavisi od tehnike škropljenja. Škropilnica mora imeti najmanj 20 atmosfer pritiska, tako da lahko dosežemo tudi vrhove večjih dreves in da drevo pod pritiskom operemo. Drevo moramo poškropiti tako, da ne ostane na njem niti cm² nepoškropljene površine. Na odraslo drevo porabimo 10 do 15, pa tudi do 20 litrov škropiva.

Ker so vsa omenjena sredstva strupena, se mora škropilec primerno zaščititi. Obvezna oprema vsakega škropilca je: primerna delovna obleka, ki mora biti iz nepremočljivega materiala, ščitnik za lica in oči, ali vsaj ruta, ki si jo škropilec priveže preko ust. Imeti mora nepro-

ustno pokrivalo, gumijaste rokavice in gumijaste škornje.

Delovna obleka se kmalu prepoji s škropivom, zato je zaželeno, da jo vsak dan po uporabi speremo in osušimo, tako da lahko naslednji dan oblečemo čisto. Oči je potrebno zaščititi z očali ali pa vsaj s širokokrajnim klobukom.

Kemičnih sredstev ne smemo prijemati z golimi rokami. Zato moramo imeti vedno gumijaste rokavice, roke pa si večkrat dnevno umiti z milom in toplo vodo. Če škropimo v vetrovnem vremenu, je treba paziti, da škropivo ne zanaša v škropilca, po živini ali po rastlinah, ki jih ne bi smeli škropiti.

Pri delu s strupenimi kemičnimi sredstvi ne smemo kaditi, piti, zlasti ne alkoholnih pijač in ne jesti. Če traja škropljenje več tednov, se naj škropilci večkrat menjajo, da niso predolgo izpostavljeni vplivom strupenih sredstev.

Pri nalivanju vode in mešanju škropiva moramo paziti, da ne pride škropivo v potoke (lahko poginejo ribe), izvirke ali vodnjake. Pravtako ne smemo puščati prazne embalaže od škropiv kjerkoli, pač pa jo je treba zakopati na primernem mestu.

Če upoštevamo vse varnostne ukrepe, so zastrupitve skoraj izključene. Če se kljub pazljivosti le zgodi nesreča in pride do zastrupitve, moramo ponesrečencu takoj nuditi prvo pomoč.

Rumeni pripravki prodrejo v človeško in živalsko telo po dihalih in prebavnem traktu, pa tudi skozi kožo.

Pri lahki zastrupitvi se pokaže lahno znojenje in žeja. Pri težjih zastrupitvah pride do povečanja presnavljanja, močnega znojenja, povečanega pulsa, bruhanja, ponesrečenec čuti slabost, postaja nemiren, hitro in globoko diha. Pri težjih primerih zastrupitve pride do nenadne oslabelosti srca, nastopijo krči in smrt.

Če opazimo katerikoli opisani znak zastrupitve, mora škropilec takoj prenehati z delom, slečemo mu obleko in sezujemo čevlje in ga umijemo z vodo vsaj po obrazu in rokah, če to dopušča njegovo stanje. Nanj moramo vplivati pomirjevalno. Čimprej ga moramo prisiliti k bruhanju. Pripravimo mu 5 % raztopino sode bikarbone (natrijev bikarbonat), katero naj večkrat zaužije in izbljuje. Z vodo naj nato bolnik večkrat v presledkih zaužije 1–2 tableti živalskega oglja. Če ima bolnik vročino, mu pokladamo mrzle obkladke, telo pa obrišemo z mokro brisačo. V vsakem primeru je potrebno takoj poklicati zdravnika. Satler Franc

gnojili pašnike in travnike

Reakcija tal pa:

pH	< 4,5	od 4,5—5,5	od 5,5—6,5	> 6,5
Podlog	0	2	13	0
Zalog	3	11	8	0
Petrovče	0	9	13	0
Šempeter	0	4	10	0
Braslovče	1	3	1	0
Vransko	0	6	0	0
Tabor	0	0	2	0

Iz tabele je razvidno, da so tla s fosforom na pašnikih in travnikih na splošno še slabo založena. Od 86 analiziranih vzorcev iz travniških površin je pri 58 vzorcih (66,4%) oskrba tal s fosforom slaba, saj je zaloga fosfornih hranil v tleh v mejah od 0—10 mg $P_2O_5/100$ g zemlje, v srednji skupini oskrbljenosti tal s fosforom v mejah od 10—20 mg $P_2O_5/100$ g zemlje je 21 vzorcev (25,5%), na najmanj mestih na 7 mestih (8,1%) pa so tla prav dobro oskrbljena s fosforom v mejah nad 20 mg $P_2O_5/100$ g zemlje.

Oskrba tal s kalijem na travnikih in pašnikih je nekoliko boljša; s kalijem je le 14 vzorcev (16,2%) slabo oskrbljenih, največje število travnikov je srednje oskrbljeno s kalijem tj. pri 64 vzorcih (73,7%) prav dobro so tla oskrbljena le v 8 primerih (9,3%).

Tekoča goriva so mešanice ogljikovih in vodikovih spojin. Pridobivamo jih lahko iz vseh snovi, katere vsebujejo ogljik in vodik. Najvažnejše surovine za pridobivanje so: zemeljsko olje (nafta), premog, katran in razni zemeljski plini.

Najvažnejša surovina je zemeljsko olje (nafta), ki se običajno nahaja v precejšnjih globinah zemlje. Pridobivamo jo iz vrtn, največkrat s črpanjem. Naft je več vrst in jih delimo na parafinske, naftenske in aromatske.

Iz nafte pridobivamo posamezna goriva in maziva s frakcionirano (postopno) destilacijo. Pri tem pridobivamo posamezne derivate, ki destilirajo pri različnih temperaturah, in sicer: bencin, petrolej, plinsko olje (diesel), razna motorna olja in olja za mazanje, bitumen in kurilno olje (mazut).

Ker je poraba goriv in motornih olj največja, zato s pomočjo posebnih postopkov v rafinerijah dodatno spreminjajo manj vredna goriva in olja v bencine in plinska olja.

1. GORIVA ZA BENCINSKE MOTORJE

Kakovost bencina je odvisna od vsebine ogljikovodikov. Najvažnejša lastnost bencina je odpornost proti detonacijam (klenkanju). Detonacije nastopajo zaradi bliskovitega zgorevanja zmesi goriva in zraka v valju Otto (bencinskega) motorja pred dejanskim vžigom z iskro (samovžig). Ta samovžig se prekomerno poveča s povečanjem kompresijskega razmerja poseb-

Pogonska goriva za motorje Z NOTRANJIM IZGOREVANJEM

no pri novejših motorjih. Odpornost goriva proti klenkanju merimo z oktanskim številom. Za motor s kompresijskim razmerjem 1:6 je potrebno gorivo z najmanj 60 oktanov, za 1:7 z najmanj 90 oktanov, za 1:8 pa so te vrednosti odvisne specifično za posamezne vrste motorjev. Vsled novih konstrukcij zgorevalnih prostorov modernih vozil je pred nedavnim prišel v prodajo novi bencin z 98 oktani, ki je zamenjal prejšnji 93 oktanski bencin (tako imenovani superplavi bencin).

Bencinom se oktansko število poveča z dodatkom bencola, alkohola in umetno z dodatki proti detonatorjev, med katerimi sta najbolj znana železni karbonil in svinčeni tetraetil. Slednji se tudi pri nas največ uporablja pod imenom etilfluid. Le-ta je zelo strupen in škodljiv za živčevje, povzroča tudi poškodbe na koži, podobne opeklinam. Pri uporabi in manipulaciji so potrebni posebni varnostni ukrepi (Uradni list SFRJ, št. 55/65). Tako je prepovedano pranje v tem bencinu (pri popravilih), uporaba odprtih posod in lijakov, pihanje z usti v cevi za dovod bencina pri defektu in podobno.

Oktansko število se določa po različnih metodah, ki vedno ne odgovarjajo JUS predpisom. (Tako imenovani superplavi bencin 93 rafinerije Sisak, je imel le 85—86 oktanov po JUS.)

Preskrbi s fosforom na travnikih in pašnikih moramo torej posebej več pozornosti kot doslej.

Za gnojenje s fosfornimi gnojili priporočamo v vseh primerih tomaževo žlindro in sicer od 200—700 kg/ha. Pri zelo slabi oskrbi tal s fosforom celo do 1000 kg/ha. Ker pa tomaževe žlindre ne bo dovolj za gnojenje vseh travniških površin, priporočamo namesto žlindre superfosfat v enakih količinah. Za zelo kislih tleh bomo gnojili s fino mletimi fosfati (mikrofosom), vendar v kombinaciji s superfosfatom. Za taka tla priporočamo namesto mikrofososa in superfosfata nitrofoskal v razmerju N:P:K—4:14:11. V nitrofoskalu 4:14:11 je poleg fino mletih fosfatov (mikrofososa) zastopano tudi superfosfat. Če bomo gnojili z nitrofoskalom je potrebno količino fosfornih in kalijevih gnojil preračunati na podlagi navodil za gnojenje, ki so priložena rezultatom analiz.

Za gnojenje s kalijem bomo uporabili kalijevo sol od 150 do 400 kg/ha.

Z dušičnimi gnojili bomo gnojili na čredinkah z do 600 nitromonkala na ha in sicer s ca. 100 po vsaki paši. Na travnikih, kjer so močno zastopane metuljnice, bo zadostovalo 200—300 kg nitromonkala na hektar. Glavni vir dušika v taki travniški ruši so metuljnice. Dobro izkoriščanje tega dela dušika pa omogočimo z izdatnim gnojenjem s fosforom in kalijem.

Izdatno gnojenje predvsem s fosforom, pa tudi s kalijem, izboljšuje sestavo travnikov v korist metuljnic, kar omogoča kvalitetnejšo kirmo.

Ker se v zadnjem času pojavljajo boleznj živali zaradi pomanjkanja posameznih elementov in mikroelementov v krmni, predvsem zavoljo nizkega odstotka fosfora in nepravlega razmerja med fosforom in kalijem (fosfora je v krmni — mrvi in otavi — ponekod zelo malo, kalidija pa je navadno preveč), je potrebno s posebno pozornostjo gnojiti pašnike in travnike predvsem s fosfornimi gnojili.

Blažena Pugelj, dipl. inž. agr.

Uporaba super bencinov se mora ravnati po priporočilih avtomobilskih tovarn, ki za svoja vozila temeljito preizkusijo vrste bencinov v posameznih državah. Omenjeni 98 oktanski bencin priporoča tovarna »Crvena Zastava« samo za vozila 1100 E, 1300 in AR-55 (džip), do čim za svoje ostale proizvode odsvetuje uporabo omenjenega super bencina. Verjetno prevelika količina tetraetila vpliva na mazanje motorja (stene valjev), na ventile, posebno izpušne. Etilfluid v valju zgori in se iztisne z izpušnimi plini na prosto.

Za dvotaktne motorje se praviloma uporablja navadni bencin, vendar se je tudi tu treba ravnati po navodilih tovarne. V zimskem času povzroča največ preglavic pri dovodu bencina voda, ki se nabere v najnižje dele cevi in zmrzne. Za dvotaktne motorje pa se pozimi priporoča uporaba »Desolita K« in sicer 0,4% pri navadnem olju za dvotaktne motorje. To je potrebno vsled večjih količin vodnih hlapov, ki prihajajo pozimi z zrakom v okrov ročične gredi.

2. GORIVA ZA DIESEL MOTORJE

Kot je znano, je glavna razlika med bencinskimi in diesel motorji v načinu dovajanja goriva v valj motorja. Pri bencinskem motorju se v valj vsesava

zmes bencina in zraka, kar vpliva na tako imenovano oktansko vrednost bencina, tj. odpornost proti klenkanju. Diesel motor pa nasprotno sesa v valj samo zrak, ki se pri kompresiji tako stisne, da zažari. V tem trenutku vbrizgne šoba v valj fino razpršeno gorivo, ki se v razbeljenem zraku že med vbrizgom vname, zgoreva in s tem potiska bat navzdol.

Kot gorivo za diesel motorje se uporablja plinsko olje ali dizelin. Le-ta običajno priteka pri destilaciji direktno v sode brez posebnega čiščenja. Največkrat pa se primešajo težje frakcije. Po JUS so pri nas v uporabi štiri kvalitete dizelina, ki jih označujemo z D1, D2, D3 in D4.

Dizelin vsebuje od 0,2 do 2% žvepla, 86—89% ogljika, 10—13% vodika in 1% ostalih elementov kot sta dušik in kisik. Kalorična vrednost je okrog 10150—10200 Cal kg. Pri zgorevanju dizelina se pojavlja še koks na vbrizgalnih šobah, ventilih in na zgornjem delu bata. Koks se tvori vsled kemične sestave dizelina, v precejšnji meri pa je odvisen od slabe kompresije motorja oziroma prevelike količine goriva ali olja pri premajhni količini zraka. Vzrok je lahko tudi slabo hlajenje vbrizgalnih naprav, oziroma prenizka delovna temperatura motorja.

Nadaljevanje na 10. strani

V dosedaj objavljenih člankih smo obravnavali objekte, ki jih mora imeti živinorejčevo dvorišče. Sicer prav vseh še nismo našli, vendar toliko, da lahko danes začnemo govoriti o razporeditvah, kje in kako naj kaj stoji, da nam bo čim bolj koristilo. To se pravi, da bomo kot gospodarji od enega ali drugega objekta imeli čimveč koristi, da nam bo pravilna razporeditev omogočila čim lažje delo. Prav s tem namenom bomo govorili tudi o opremi, ki delo olajša in ga napravi več vrednega.

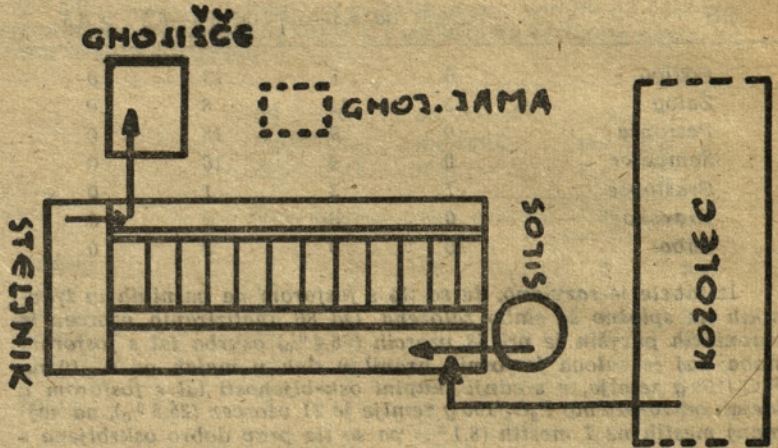
Pri skici dvorišča smo upoštevali, kar je bilo že v prejšnjih člankih napisano. Proizvajalec mleka mora na vsakem koraku paziti na higieno. Krave morajo biti vedno dobro oskrbovane in morajo imeti vedno dovolj kvalitetne kreme. Kmet, ki jih oskrbuje, mora imeti čim lažje delo in ga mora imeti čim manj na enoto proizvoda. Predlog ureditve je napravljen na osnovi možnosti, ki jih imamo pri nas. Upoštevanje so razmere in objekti, ki jih večina kmetov že ima, ki se dajo prilagoditi našim željam in strokovnim zahtevam. Skico lahko prilagodimo na različne načine, samo elemente moramo obdržati.

Na skici 1. hočemo pokazati za objekte tak razpored, ki omogoča, da se izognemo prenašanju težkih bremen. Silos je tako po-

Ing. Skalin Boris

PROIZVODNJA MLEKA

RAZPORED OBJEKTOV, DELO IN OPREMA NA DVORIŠČU



POGONSKA GORIVA

Nadaljevanje z 9. strani

Uporabo dizelina za posamezne motorje določamo s cetanskim številom. Nasprotno od oktanskega števila pri bencinu je cetansko število sposobnost goriva, da se pri vbrizgu v valj čimprej vname. Od cetanskega števila zavisi miren tek ne gle-

de na obremenitev motorja ter lahek zagon motorja. Za razliko od klenkanja pri bencinskem motorju, nastopajo pri dieslu udarci na bat na začetku zgorevanja. Cetansko število goriva za ladijske diesle motorje je najmanj 15 za ostale (800 do 2000 obr/min) pa najmanj 45 cetanov.

Osnovne karakteristike dizelini nov:

	D ₁	D ₂	D ₃	D ₄
žveplo v %	0,5	1	1,5	2
cetanska vrednost	45	45	30	25
zmrzišče za letni dizelin	-20° C	-15° C	-5° C	0° C
zmrzišče za zimski dizelin	-20° C	-5° C	0° C	0° C

Dizelin D₁ in D₂ se uporabljata za pogon motorjev z večjim številom obratov (kamioni, traktorji), dočim se D₃ in D₄ uporabljata največ za stabilne in ladijske motorje.

Letna dizelina D₁ in D₂ bi morala praviloma prodajati na naših črpkah od 1. aprila do 30. septembra, dočim zimska dizelina od 30. septembra do 1. aprila. Posebno je važno zmrzišče dizelina. Pri nižini temperaturi se prične dizelin zgoščevati. Takšen dizelin postane moten zaradi tega, ker parafin, ki ga vsebuje vsak dizelin, začne kristalizirati in se izločati. Kosmiči se dokaj hitro naberejo v čistilcih in črpkah v takih količinah, da onemogočijo pretok goriva. Dizelin postane moten pri ca. -5° C, motnost dizelina pa je znak pričetka kristalizacije. Ta temperatura je torej pri dizelinu D₂ (ki se prodaja na črpkah) torej kritična.

Posebno škodljivo za motor je žveplo. Le-ta pri zgorevanju tvori žveplove okside, ki pri pravilni temperaturi motorja odhajajo skozi izpušni sistem. Žvepleni oksidi so predvsem nevarni pri prenikajočih obratovalnih temperaturah, ko z vodo tvorijo žveplasto ali celo žvepleno kislino. V največji meri ti kislini kvarijo motorne olje. Zato škodljivo delovanje žvepla paralizira do gotove mere motorne olje z

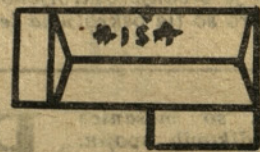
močnejšimi detergentnimi svojstvi (HD olje). Takšno motorno olje nevtralizira tudi kisle žveplene spojine, detergenti pa topijo in sproti čistijo sajaste in smolaste usedline iz valja.

V kolikor pozimi nimamo zimskega dizelina D₂, si najenostavneje pomagamo z uporabo D₁, ki pa je nekoliko dražji. Poleg tega imamo že možnost, da dizelinu D₂ dodamo motorni petrolej ali normalen (navaden) bencin v določenem razmerju. Važno pri tem je, da se za dodajanje odločimo pred kritičnim obdobjem in da predhodno dobro očistimo filtre. Pri zunanjih temperaturah nižjih od -15° C, pa je potrebno dodajati navedene dodatke tudi dizelinu D₁.

Tabela mešanja:

Temperatura po Celziju	D ₁ %		D ₂ %	
	Dodatek %	Dodatek %	Dodatek %	Dodatek %
0 do -10°	80	20	100	—
-10 do -15°	70	30	100	—
-15 do -20°	50	50	80	20
-20 do -25°	—	—	70	30

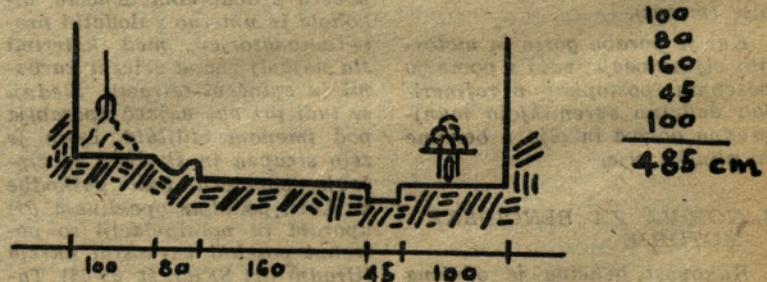
Pri mešanju je treba v rezervoar naliti najprej specifično lažje gorivo, ker bi drugače dobili neenakomerno mešanico. Predvsem priporočamo uporabo motornega petroleja. Vinko Jugvom in skladiščem krme ni pragov.



Skica 1.

stavljjen, da lahko iz njega mečemo silažo naravnost na krmilno mizo. Zato morajo biti v steni hleva line. Po krmilni mizi pa z vilami porinemo silažo v jasli pred vsako kravo. Krmilna miza je višja od dna jaslí. Puščica na skici kaže smer krme.

Naslednje večje delo, ki ga imamo v hlevu, je odvažanje gnoja. V blatni kanal na kraju stojišča z grebljico počistimo ves gnoj in ga nato do konca blatnega kanala porinemo s posebno oglato lopato, ki je prav toliko široka kot blatni kanal. Na koncu blatnega kanala naložimo gnoj na samokolnico in ga po najkrajši poti odpeljemo na gnojlišče, kar nakazuje puščica na skici 1. Steljo imamo lahko v prostoru na koncu hleva. Mere, ki jih navajamo, so v cm in zadostujejo za vsa opravila v hlevu. Seno, ki ga imamo v kozolcu, prinesemo do odprtine in ga zmečemo na krmilno mizo. Seno, ki je na skednju nad hlevom, zmečemo na enem mestu na krmilno mizo in od tu spet z vilami potisnemo vzdolž po jaslih.



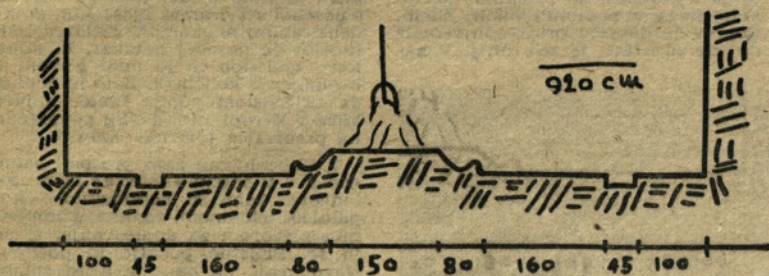
Skica 2.

Skica 2. prikazuje enovrstni hlev (preseki), skica 3 pa dvovrstni hlev (preseki), kjer so živali obrnjene h krmilni mizi, ki je v sredlini. V tem primeru mora biti silos na koncu hleva v sredlini.

Močna krmila lahko prinašamo v hlev v priročnem vedru ali v vozičku na gumijastih kolesih. Takšen voziček lahko uporabimo tudi za dovoz druge krme npr. korenovk. Zato pazimo, da med hlevom in skladiščem krme ni pragov.

PRI KOOPERANTIH

Živali napajamo kar v hlevu, če je le mogoče. Za vse, ki imajo vodovod, je najbolje, če montirajo ob jaslih napajalnike. En napajalnik montiramo običajno za dve živali. Dobre napajalnike z aluminijeve litine izdeluje »Ferralit« Žalec. Investicija za napajalnike



skica 3.

ni velika, žival pa ima vedno vodo po volji, kar je zelo važno. Tisti, ki nimajo vodovoda, si lahko prav tako pri »Ferralit« Žalec nabavijo hišni vodovod s tlačnim kotličcem, ki ga lahko priključijo na vsak vodnjak.

(Nadaljevanje sledi)

ALI ŽE VESTE?

- da lahko naročite molzne naprave in kosilnice pri svojih področnih tehnikih za koooperacijo;
- da so porasli življenjski stroški od oktobra 1963 do oktobra 1964 v Zvezni republiki Nemčiji za 2,5%, v Franciji za 2,7%, Švici za 2,8%, Švedski za 3,6%, Angliji za 4%, Avstriji za 4,3%, Portugalski za 4% in Norveški za 7,8%;
- da je CDS sprejel sklep, da dobe obrati 20 din od kg hmelja za potrebe krajevnih skupnosti;
- da izdajo nemške družine letno nad 500 mark za pivo, kar presega vse izdatke za žgane pijače, vino, penече vino, pravo kavo in čaj;
- da bodo na željo kooperantov uvedene obračunske knjižice. V teh knjižicah bo knjiženo vse, kar bo kooperant kombinatu oddal in od njega prejel;
- da je samo 152 vremen-skih opazovalnic od 654, kolikor jih je na zemlji, poročalo o pozitivnih temperaturnih razlikah, ostale ugotavljajo, da je bilo lani »premrzlo«;
- da se bo po novem statutu imenoval obrat »delovna enota«, v okviru katerega bodo obračunske enote (hmeljarstvo, živinoreja, strojni park in podobno);
- da je bil plan odkupa mleka v kooperaciji za 1965. leto 370.000 litrov, realiziranega pa nad 620.000 litrov.

2



Kakor zanj nalašč se oglasi na trgu boben. Mestni birič je bobnal, da ima ljudstvu nekaj imenitnega povedati. Sicer je svoje stvari druge kratki pripovedoval pred mestno hišo, od tam, kjer je danes tat stal. A zdaj ni mogel, ker je bil tam sramoten oder. Torej se je ustopil na nasprotni strani na usnarjev voz, ki je stal na semnju. Ljudje so precej pustili izpostavljenega tatu in so se zbirali okoli mestnega biriča. Glasno in daleč razumljivo je ta naznanjal:

»Gospod Štefan Poljak, ki gospodari na gradu Kolovcu v imeu visokorodnega gospoda grofa Hohenwarta in ki je v našem okraju poglavar narodne garde, kakor jo je francoska vlada naredila, je ukazal vsem ljudem v Kamniku in daleč okoli Kamnika, v Mekinjah, na Brdu in v drugih krajih povedati, da dobi tisti, kdor pové ali pokaže, kako bi se na sled prišlo tatinski in razbojniški družbi rokovnjaški, od njega na Kolovcu ali v Kamniku precej petnajst kron ali trideset goldinarjev, ali v cesarskem avstrijskem srebru ali v francoskih frankih, kakor kdo hoče. Kamniški mestni sodnik pa, gospod Janez Gavrič, prideva iz svojega še toliko, tudi petnajst kron ali trideset goldinarjev v francoskih frankih.«

Ker je bila to jako zanimiva novica, jo je birič dvakrat ponavljal in jo na koncu osolil s šaljivimi opombami.

Pa tudi meščani in kmetje so začeli živ posvet. Najprej so rešili vprašanje, kdo je ta gospod Poljak s Kolovca, da je gospoda Gavriča, kamniškega mestnega sodnika zet, da njegovo hčer Reziko jemlje v zakon. Skoro bo svatovanje.

Lep denar obetata, zet in tast! Dobro bi ga bilo zaslužiti, to je bilo občo mnenje. Ali nevarno je. Toliko let je že, kar se je ta človeška ljuljka zasejala, ti rokovnjači. Ali nihče ne ve, koliko jih je. Pa kje so rokovnjači, kje jih je mogoče prijeti? Zdaj so, pravijo, v Jelovici, zdaj v Udinem borštu, zdaj v Črnem grabnu, zdaj v Jermanovih vratih, zdaj v kamniških mestnih gozdih na izvirom Bi-

strice. To so pa le taki kraji, kamor nihče ne more za njimi, kdor nima vseh tistih hudičevih pomočkov in urokov, katere imajo oni sami, ki znajo vedeževati in coprati. Gospoda lahko druge ljudi pošiljajo loviti in slediti jih. Gospoda naj gredo naprej nad rokovnjače, bodo videli, kaj bodo opravili, dokler sami nimajo v žepu roke takega otroka, ki je iz materinega telesa izrezan, in ki, posušena na brinovem ognju, rokovnjače varuje, da se znajo nevidne narediti, kadar se jim najhuje godi. Zato se imenujejo rokovnjači, ker imajo take otroške roke v malhi s seboj za veliko silo.

In ko so kmetje in meščanje tako govorili, se raznese med njimi naglo kakor blisk novica, ki jih je mogla v njihovi veri o strahoviti rokovnjaški moči le potrditi. Mestni ječarski čuvaj, ki je imel stražiti berača Tomaža, na sramotnem odru stoječega, je bil pristopil tudi dva koraka bliže k mestu, od koder je birič svoj razglas razkričaval. Saj je bil izpostavljen tat, njegov čuvanec, na nogah in rokah z močnim motvozom zvezan, torej se ni mogel z mesta giniti. Ali ko se je čuvaj čez nekaj hipcev spet po svojem varovancu ozrl, ga ni več bilo! Široki štirioglati kamen, ki je bil za sramotni oder, je stal tu, a prazen, nobenega berača Tomaža ni bilo na njem! Zginil je bil, kakor da bi se bil v zemljo vdrl. In noben človek ni videl kdaj. Glej! Na tleh leži prerezana vrvi, s katero je imel nogi zvezani. Tudi tablica, na kateri je bilo zapisano, da je »tat«, je ležala odtrgana na tleh. Kam je bil izginil?

Brzo se med ljudstvom po vsem trgu raznese vest: Tačas, ko je vse poslušalo, koliko gospod kolovski oskrbnik Poljak in mestni sodnik Gavrič obetata tistemu, ki rokovnjače zasledi, so ti isti rokovnjači rešili berača Tomaža, ki je gotovo eden od njih!

In tak velik strah je vse ljudi obšel, da so se bledi kar med seboj pogledovali in sumnjali drug drugega, ali ni morda sosed tudi skriven rokovnjač.

Hitro se je stvar povečala. Čuvaj, ki je prej sam rekel, da ni nekaj trenutkov nič opazil, je trdil zdaj, ker se je za svojo kožo bal, da se ni niti za eno ped od kamna premaknil, temveč pred njegovimi odprtimi očmi je berača Tomaža s kamna zmanjkalo, nevidno, kakor megle zmanjka na soncu, samo še bolj hitro. A ljudje so verjeli in se od straha križali.

»Rokovnjač je, opaljeno otroško roko ima pri sebi, nevidnega se niso narediti«, so dejali in groza jih je bilo tako, da si nazadnje niso več upali glasno govoriti. Kajti kdo je vedel, da li ni Tomaž neviden v sredi med njimi?

Kobilar Obloški Tonček pa je sedel že davno zopet na svojem konju, kmajzelo je imel zopet zganjeno kot prej pod sedalom, kučma njegova je bila zopet siva polhovka kakor prej in, ko je udaril po najbolj lenem konju, da bi odjahal na zgornji konec mesta, kjer je bil konjski semenj, si je razgledal prestrašeno množico z zaničljivim posmehom. Pognal je svoje konje in vpil: »Ogni se, ogni, da bi ti rokovnjač sedel na vrat!«

(Nadaljevanje)

V prvem sestavku smo se na kratko seznanili s podeželjem, vasmi in kmetijami na Danskem. Tokrat se bomo nekoliko zadržali v Københavnu, glavnem mestu Danske, nato pa omenili nekaj zanimivosti iz življenja in ureditve te dežele.

»København je znan po izredno organizirani službi gasilcev,« tako piše v neki nemški učni knjigi. Seveda so Danci, posebno prebivalci Københavna upravičeno užaljeni nad tako skromnim opisom njihove metropole. Vendar je v tem tudi nekaj resnice. Čeprav je København veliko in urejeno mesto, pa kakšnih posebnih znamenitosti ne najdemo. Res, da je največje skandinavsko pristaniško mesto, s številnimi doki in skladišči, zavidnim morskim prometom, toda ne moremo pa ga primerjati z orjaškim Hamburgom. Večidel težje industrije je skoncentriran v tem milijonskem mestu, toda majhna je proti industriji velikih mest Zahodne Evrope. Ne odrekamo Københavnu dolgo bogato zgodovino od Vikingov sem, ki so že pred tisoč leti od tod začeli svoje pohode. Tega pa potnik ne vidi več. Pa vendar ne smemo mimo slik slikovitega TAVOJA. Kdor ni bil v Tivoliju, ni bil v Københavnu. Čudovito urejen velik zabavišni vrt sredi mesta je glavna atrakcija Københavna. Odprt je samo od maja do septembra. Jeseni in pozimi je zaprt. Po lepoti se bistveno razlikuje od tovrstnih zabavnih vrtov po nekaterih mestih kot npr. Praterja na Dunaju. Skoro bi lahko rekli, da je Tivoli olepšana miniaturna dežele. Svežino in pestrost dajejo vrtu umetno urejeni ribniki s tekočo vodo, številni vodometi, ki so prava mojstrovina v oblikah in igranju z vodo, zvečer pa dopolnijo sliko čarobni barvni svetlobni efekti.

Pravo lepoto pa srečamo v morju cvetja, ki preplavlja vrt. Čudovite rože, kakšne barve želiš in neverjetno kombinacije. Za okvir še drevesa vseh mogočih vrst, oblik in barv. Za vsakega razvajenega hortikultorca pravi paradiz! Za kulture željne obiskovalce je preskrbljeno v gledališčnih in koncertnih dvoranah, ostali pa najdejo zabave na toboganih, drsalističnih, igralnicah, vrtljakih in drugod. Večer v Tivoliju je tudi za zahtevnega obiskovalca pravo doživetje.

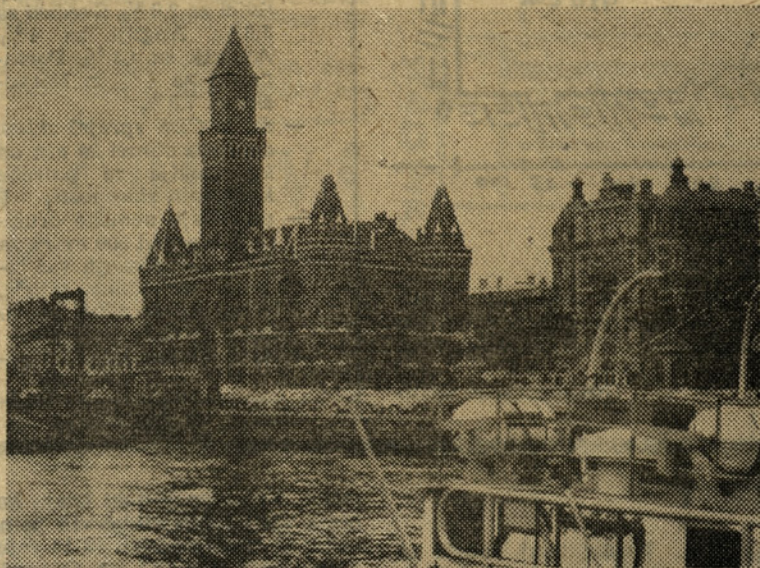
Hrup in živ-zav nenadoma preneha v gostiščnih prostorih. Skoro neprijetna tišina. Posebno nas, ki smo vajeni naših glasnih gostišč, je ta zadržanost Dancu presenetila. Celo v Tivoliju, še posebno v hotelih, kavarneh, najbolj pa v navadnih gostilnah. Poleg temperamenta bi mogoče lahko iskali vzrok tudi v alkoholu, da je ozračje v danskih gostiščih tako mirosljubno. Danci namreč pijejo zelo, zelo malo alkohola, oziroma vina. Vsaj v gostiščih. Res, da je za naše prilike vino zelo drago.

Buteljka povprečnega francoskega vina stane v gostišču od 5000 do 6000 din, toda njihov standard bi tudi to prenesel. Pijejo mleko (v vsaki gostilni vam ga postrežejo), kavo, sokove in pivo. Posebno pivo je prava nacionalna pijača. Zato ni slučajno, da sta prav v Københavnu dve izmed največjih pivovarn na svetu: TUBORG in KARLSBERG. Vsaka

akvavit izredno dopolnjujejo. Sveže ostrige, specialiteta za sladokusce, pa menda brez akvavita sploh niso dobre. Ker so pa ribe nekaka obvezna predjed za kosilo in večerjo, se »obvezno« pije tudi akvavit. Servira ga v gostiščih ali privatno, močno ohlajenega v posebnih malih šilcih. Čeprav je domače proizvodnje in iz cenene surovine, je zelo drag. V na-

joneze, gorčice, pa tudi sladkane kumarice in paradižnik itd. Vsaka jed ima svojo prilogo, kompot ali sveže sadje. Posebnosti so npr. serviranje surovega rumenjaka v šileu, pomaranča k posebnemu siru ipd. Prava kava je sestavni del vsakega obroka s posebej serviranim zgoščenim (kondenziranim) mlekom. V restavracijah hotelov je posebej natak, ki kuha kavo non-stop in jo nudi gostom v neomejenih količinah. Zato ni čudno, da za Svedom popije Danec največ kave v Evropi, okrog 7 kg povprečno na prebivalca (pri nas 0,25 kg).

V Københavnu smo prespali samo eno noč v hotelu »Astoria« blizu kolodvora. Sobe so komfortne: s kopalnico, telefonom, radiom, kompletnim priborom za dopisovanje, in še in še. Prijetno počutje in počitek! Navdušenje pa nam je hitro splahnelo pri pogledu na račun. Za enkratno prenočitev v ne najboljšem hotelu smo plačali vsak 58 danskih kron ali v našem starem dinarju 10.498 din. V drugih mestih, zlasti v manjših, so nočnine veliko cenejše, čeprav so sobe skoro enako komfortne in z odlično postrežbo. Prenočevanju v Københavnu smo se drugje izognili na ta način, da smo prenočevanje združili s potovanjem na ladji. Prijetno in koristno! Potniški promet med otoki opravljajo ladje z udobnimi kabinami razmeroma poceni. Za vožnjo med Københavnom in Aalborgom na severu Jylland, od 23. ure zvečer do 7. ure zjutraj smo plačali 63 DK (11.400 din). Seveda lahko potujemo tudi z avtomobili tako, da se peljemo z ladjo-trajektom. Medtem, ko je potniški promet z ladjami last privatnikov z zlicitiranimi linijami, je suhozemni prevoz potnikov v rokah združenja šoferjev-taksijev. Tako v Københavnu, kakor v Aarhusu, Aalborgu in drugih večjih mestih, je taksi služba izredno organizirana (verjetno bolje od gasilske). Na desetine in desetine elegantnih mercedesov z radijskimi sprejemniki čaka na vsako ladjo ali vlak in v rekordnem času pripotujejo potniki na svoj cilj. So razme-



Hölsingborg — staro dansko mesto na Švedskem

polni dnevno po 5.000.000 (pet milijonov) 3 dci stekelnic. Samo neka angleška pivovarna je menda še večja. Pivo je zelo dobro, posebno eksportno. Pivovarni sta tudi med največjimi izvozniki piva na svetu. TUBORG ali KARLSBERG pivo lahko naročite v Singapuru, Tokiu ali v Johannesburgu na jugu Afrike.

Kakor vsi Skandinavci, tako tudi Danci pijejo veliko žganih pijač. Zato so njihove delikatesne trgovine posebno bogato založene s konjaki, aperitivi in z akvavitom. Akvavit (življenjska vodica) je žganje kuhano iz žita 35—40 % alkohola, različno aromatizirano in kar prijetnega okusa. Danci pravijo, da se na različne načine pripravljene surove ribe in

vadnih gostilnah stane zelo malo šilce 2 danski kroni (362 din). Država pobira od alkoholnih pijač, ne od piva, ogromne davke.

Od pijače do jedade ni daleč. Zato se o prehrani nekaj besed. Prav zaradi tega, ker se njihova kuhinja in



Veterinar tov. Matjaž Marijan v spremstvu danskega gostitelja na najvišjem hribu Danske Himmelbjerg, ki je s stolpom visok le 181 m

prehrana bistveno razlikujeta od naše, Danci jedo veliko in dobro. Značilno za njihovo prehrano je, da so obroki zelo bogati na beljakovinah. Jedo zelo malo kruha, najraje rženege v silno tankih rezinah, veliko pa mesa, rib, jajc, surovega masla in sirov. Surovo maslo je praktično na mizi od zajtrka do večerje. Jedilni listi v restavracijah ne poznajo juhe in solate. Na posebno željo gosta sicer pripravijo specialne juhe, toda naše standardne juhe ni. Solatni listi služijo le za okras raznih jedi na plošči. Nenadkriljiva pa je njihova kuhinja v pripravi najrazličnejših prilog: sladke in grenke omake, ma-

roma poceni, zato se Danci tudi na kratke relacije raje prevažajo z njimi.

Kljub gostemu prometu je vožnja po Københavnu hitra in sigurna. Natančno sinhronizirani semaforji diktirajo tempo in samostojno uravnava promet. Pravim samostojno, ker niti v Københavnu, niti v drugih mestih nismo srečali niti enega pripadnika prometne policije. Prav tako nismo na cestah nikoli opazili zasede »leteče«. Za nas voznike je bilo to nekaj novega in prijetnega. Na več kot 5000 km dolgem križarjenju po otokih Saellanda in Jylland nismo naleteli na nesrečo ali težji prometni



København — Tivoli

PO DANSKI

prekršek. Varne voznje ne omogočajo samo semaforji, ampak tudi zelo gosto omrežje le asfaltiranih cest, ki razbremenjujejo promet, in izredna disciplina ter visoka cestno prometna kultura treznih Dancev. — Omenil bi še eno »prometno« zanimivost. Na nešteti železniških prehodih nismo opazili zapornic, razen na enem, temveč samo semaforje, ki s svetlobnimi znaki opozarjajo voznike na bližajoči se vlak. Tako je čimmanj nekoristnega zastoja prometa in čakanja. Sploh je Danska enostavna in praktično urejena dežela. Posebno je do skrajnosti malo obremenjena z administracijo. Naj navedem nekaj primerov. Mesto Bjerringbro, sredi otoka Jylland, s 5000 do 6000 prebivalci, je sicer občinsko mesto, toda samo z dvema (2!) uslužbencema profesionalcema. Baje, da imata največ dela z registracijo rojstev, smrti, porok in motornih vozil.

Nekega dne nas je pot zanesla v mesto Helsingör, na najbližjo točko do Švedske. Komaj 4 km voznje po morju. Naš vodja predlaga, da se peljemo v mesto Haelsingborg na švedsko stran na pokušnjo piva. Švedsi so namreč dovolili pivovarom šele s 1. oktobrom 1965 izdelovati pivo z alkoholom. Poprej so pili le brezalkoholno pivo. Rečeno, storjeno. Po 20 minutni vožnji smo že sedeli v neki kavarni in ugotavljali, da je le dansko pivo boljše. Bolj važno pa je to, da kljub živahnemu prometu med obema deželama in verjetno tudi »švercu«, ne kontrolira prehod ne policija, ne cariniki, niti na danski, niti na švedski strani. Res, da imajo ladje posebne »modre« prehode za potnike brez sumljivega blaga in »rdeče« izhode za tiste potnike, ki bi imeli stvari za carinjenje. Toda menda ni potnika, ki bi se »zmočil« in se namenil na »rdeči« izhod. Pa tudi če bi se, bi prepovedano blaga ne bilo ocarinjeno, ker carinikov ni.

Podobno enostavno, toda ekspeditivno poslovanje imajo tudi podjetja. Vzemimo firmo Breedania, s posredovanjem katere smo uvozili plemenske telice. Ustanovitelj podjetja so kmetje — rejci plemenskih živali. Predsednik upravnega odbora je znan živinoerejec z otoka Fyna, direktor pa je kmet-ekonomist. Firma letno izvozi od 10.000 do 12.000 plemenskih krav, telic in bikov v države Evrope, Azije in Afrike. Pri letnem prometu od 6—7 milijard v naših dinarjih, posluje v 4 pisarnih z 12 uslužbenci. Primerjajmo neko našo podjetje s takim prometom!

Se in še je zanimivosti iz življenja te male dežele.

Toda dovolj! S hitro vožnjo si ogledjmo še nekaj naravnih in zgodovinskih zanimivosti Danske. Severno od Københavna proti že omenjenemu mestu Helsingöru po dolžini okrog 50 km, je nepretrgoma plaža, s krasno urejenimi vikendi, hoteli in zabavišči. Toda zaradi slabih vremenskih pogojev in hladne vode potuje vsako leto več Dancev na jug. Poleg mesta Helsingör stoji znameniti grad Kronborg, kjer bi naj po Shakespearu živel in umrl Hamlet. Toda grad je bil grajen šele v 16. stoletju, Hamlet pa je p osagi živel za časa Vikingov, okrog leta 1000. Grad je znova restavriran in je zlasti zanimiva viteška dvorana, ki je dolga 64 m in 18 m široka. Največja te vrste v starih gradovih Evrope. Žal nismo imeli prilike videti rdugi znameniti grad Frederiksborg, okrog 40 km zahodno od Københavna. Ta grad je bil do nedavnega še rezidenca danskih kraljev. Zgrajen je nekaj let pozneje kot Kronborg. Grad je sedaj preurejen v muzej. Od zunaj je veličastna stavbah občana z umetnim jezerom. Na otoku Jyllandu ni spomenikov iz zgodovine Danske. So pa spome-

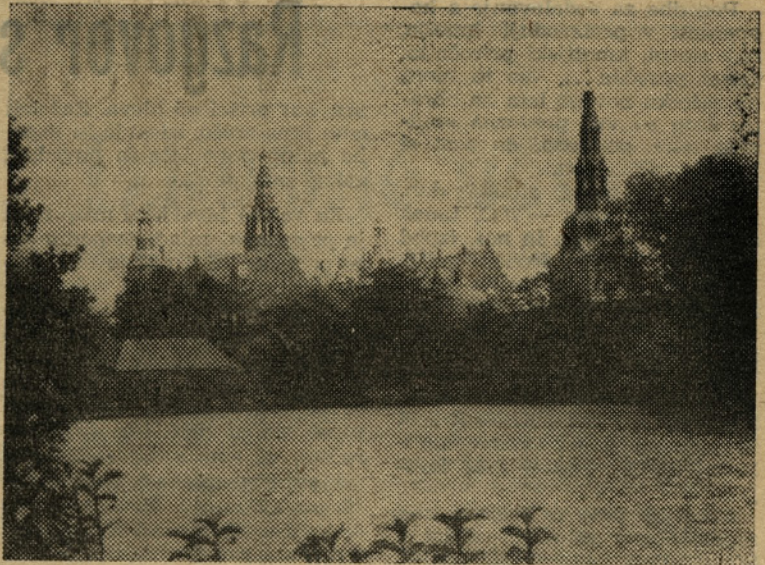
niki iz sedanosti, simboli njihovega gospodarskega vzpona: v Aarhusu je sredi mesta spomenik svinje z mladici, v Aalborgu je na glavni ulici velik bik-plemenjak. Prav znani danski svinji in govedu se morajo Danci zahvaliti za velik razvoj in gospodarsko moč dežele ter njihov visok standard.

Stopimo še na najvišji hrib Danske, na Himmelbjerg, 181 m, v bližini mesta Silkeborg na Jyllandu. Pod nami leži dolgo in mirno jezero, ki se izgublja v valovitih in ravnih poljih in pašnikih.

Samo od vode in zemlje živi in ustvarja danski delavec in kmet. V tem je njihova največja vrednota.

Prihodnjic še o njihovem kmetijstvu, predvsem o živinoreji.

Ing. Stane Marovt



Frederiksborg — sedež danskih kraljev

OBRAT CELJE — MEHANIZACIJA

Nadaljevanje s 6. strani

V letu 1965 je imel naš obrat naslednje stroje:

traktorji Fe 65	2
traktorji Fe 35	7
traktorji FE 35	2
traktorji Steyer	5
kombajn 780	1
kombajn 630	1
vprež škrop.	11

Strojna služba na našem obratu je iz leta v leto bolj proble-

matična zaradi zaposlitve izven sezone. Privatniki so si nabavili več kamionov prekucnikov, prav tako so si kmetje v okolici Celja nabavili več traktorjev. Tako nam z obstoječo mehanizacijo odvezajo tuje usluge, ki smo jih do nedavnega izvrševali mi. Delavski svet je obravnaval omenjeno problematiko in zavzel sklep, da se število traktorjev zmanjša in v konicah sezone

uvade izmenična služba v strojnem parku.

Povprečno število stalno zaposlenih na našem obratu je 120, od teh v upravi obrata 10, v lastni proizvodnji 5, v kooperacijski proizvodnji 5, v kmetijski apoteki 2.

Vse delo na obratu poteka s sodelovanjem organov delavskega upravljanja tj. delavskega sveta in njegovih komisij.

Ing. Anton Jureš
s sodelavci

Globoko nas je pretresla žalostna vest, da je v sedemdesetem letu umrl ugledni hmeljarski strokovnjak iz Žalca

JOŽE AUBREHT

starejši



S hmeljarstvom se je izživljal od 1921. leta, bil v partizanih, po osvoboditvi prvi direktor Hmeljarne, član ZB, častni poveljnik GD Zalec, komercialni vodja in strokovni sodelavec Hmezača, odlikovan z visokimi odlikovanji GZS in EHB.

Kot vestnega sodelavca in dobrega tovariša ga bomo ohranili v lepem spominu!

Sporočamo žalostno vest, da je mnogo prezgodaj, v 60. letu starosti umrla v Petrovčah

Pavla Jelovšek



Bila je dobra gospodinja in stebler napredne hmeljarske družine. Za seboj je zapustila globoko in nezačeljivo vrzel.

Ohranili jo bomo v trajnem spominu!

Pogodbe za sodelovanje s kooperanti v proizvodnji hmelja, nov statut, kmetijski priročniki, razna poročila... vse to mora ob začetku novega leta na obrate. Zato so vsa prevozna sredstva tako zasedena, da sem si komaj priboril eno.

Zunaj je pravi zimski dan. Živo srebro kaže -7°C, tanek veter reže v ušesa in nos, izpod neba pa siplje droben pršič. Kljub temu, da centralna greja, je v avtu tako hladno, da naju z Ivekom zebe v noge in da zmrzujejo šipe.

Na obratu Celje me čaka — kot je bilo dogovorjeno — vodja kooperacije tovariš Karel Žibret in področni tehnik za Smartno v Rožni dolini, tovariš Jože Šabjan.

Namenili smo se obiskati eno najmočnejših zbiralnic mleka v Smartnem v Rožni dolini pri Dimec Ceciliji. Gospodinja je ob našem prihodu urejevala kante za mleko v lopi, Jože pa je

Razgovor s kooperanti

pravkar prišel od hleva. Zaželeli smo jima srečo, zdravja in uspeha polno novo leto in povedali, zakaj smo prišli.

Za veliko javorjevo mizo nam je prizadevni mladi gospodar Jože povedal: »Pri nas je bila zbiralnica za mleko pred vojno, nekaj časa med vojno in takoj po vojni od 1945. do 1949. leta, ko je bila še cena mleku sprejemljiva, potem pa je tako padla, da se ni več izplačalo. Začeli smo zopet marca 1964. leta in lahko rečem, da smo sedaj zadovoljni vsi, saj nosi mleko k nam okrog 48 proizvajalcev. Prvi smo začeli mi s trinajstimi litri in so sed krajnc s tremi litri mleka. Pri mleku je tako kot povsod, da cena regulira proizvodnjo in odkup. Veliko jih je še, ki da-

jejo mleko raje plaščem, kot pa v zbiralnico.«

Mati so med strokovnim povijanjem steklenice kuhanega vina v prt in serviranjem obujali spomine na leta, ko je še pri njih bila gostilna. Saj so jo zaprli šele 1951. leta. Pokazala nam je tudi veliko »hišo«, ki je včasih bila gostilniška soba. »Da vam povem, kadar so imeli »knapi colngo«, smo morali za

je zamudno, zato si ga organiziramo tako, da je izguba časa čim manjša.«

»Ste imeli lani težave s kislim mlekom?«

»Lani je bilo izredno ugodno za kisanje. Pri nas nismo imeli posebnih težav, povzročil nam jih je le sovoznik avtomobila Mlekarne z umazano kontrolno pištolo. Za tem sem imel pištolo sam in dvomljive primere kontroliral pred zlitjem mleka v velike kante. Kante morajo biti vedno odprte, v poletnem času pa v mrzli vodi. Na to morajo proizvajalci posebej paziti.«



Zbiralnica mleka pri Ceciliji Dimec v Smartnem v Rožni dolini

PERSPEKTIVE HRIBOVSKIH VASI

Nadaljevanje s 4. strani

	maj	junij	julij	avgust	september	oktober	Skupaj
1 ha	2,75	3,0	2,25	3,0	1,5	0,6	13,1
10 ha	27,5	30	22,5	30	15	6	131

V ostalih mesecih potrebujemo za osnovno gnojenje in čiščenje travnikov še ca. 5 dni.

Za pašo potrebujemo delovnih dni (10 ur) po mesecih:

	maj	junij	julij	avgust	september	oktober	Skupaj
9 ha čišč. in dognoj	4,5	4,5	4,5	4,5	4,5	4,5	27
odnos spoml.	10	7,5	5				22,5
Skupaj	14,5	12	9,5	4,5	4,5	4,5	49,5

Poleg tega je potrebno še 27 delovnih dni za popravilo in vzdrževalna dela ter osnovno gnojenje izven sezone.

Za 19 ha pašnikov in travnikov potrebujemo delovnih dni

	junij	julij	avgust	oktober	september
	42	46	32	34,5	19,5

Številke kažejo, da v maju in juniju za delo na travnikih in pašnikih ter za oskrbovanje živine dva človeka ne zadostujeta razen v izredno lepem vremenu, kljub paši, ki zmanjša potrebno delo pri oskrbovanju živine. Zato je potrebno razen košnje mehanizirati vsaj še eno fazo spravila sena, najbolje dosuševanje

in skladanje (ventilator in puhalnik).

Kmetije z več kot 10 ha kmetijskih površin so redke. A le take je gospodarno opremiti z več stroji, ki omogočajo v celoti mehanizirano spravilo pridelkov s travnikov. Toda tudi kmetije s tako velikimi površinami niso celoti primerne za mehanizirano obdelavo zaradi strmine. Kmetije, ki bodo imele premalo površin, da bi se lahko kolikor toliko gospodarno mehanizirale, pa v bodočnosti čaka pripojitev večjim, a za celotno mehanizacijo še premajhnim kmetijam, kajti kruh na njih je čedalje težje prislužen. Seveda se to ne bo zgodilo že jutri, a vendar moramo misliti na to že danes. Mehanizacija je za dvig kmetijstva nujna, izplača se mehanizirati le kmetije z dovolj velikimi površinami. (Se nadaljuje)

hišo vse pokositi. Spali so kár pod drevjem in so bili pri nas tudi po več dni. Neoč, ko smo vozili domov seno, so šli spaf na vozove in da ne bi popadali na tla, so se eden za drugega povezali s pasovi. Ob takih prilikah je utrpela velike izgube tudi kurja jata. Jezus, kako je bilo včasih veselo!« je končala go-spodinja.

»Od kod vse nosijo mleko,« me je zanimalo.

»Vipavc Cecilija nosi 5-litrov mleka s Pepelnega pri Galteji eno uro daleč, Noner nosi 10, a For Forštner 8 litrov z Gorice, Jezer- mo mi: 25—30 litrov dnevno in sososed Krajnc Franc 18—20 li-trov. Večino mleka prinesejo šo-larji. Dnevno zberemo tako od 300—330 litrov mleka. Zbiranje

Tako mi je obkrajat odgovoril mladi gospodar.

Ves zadovoljen nad uspehi svojega trdega dela nam je še povedal, da redi 6 goved na treh hektarjih obdelovalne površine, da ima sedaj 4, a spomladi bo imel že 5 krav. Postopno preha-ja z reje pitancev na molznice. Vso krmo suši na sušilih. Pripo-vedoval nam je, kako so se mu zaradi sušil vsi smejali. Ljudje ne vedo, da si s tem prihranijo delo, a najvažnejši je precej viš-ji odstotek prebavljivih beljako-vin in škrobnih vrednosti v se-nu.

Razlika v kvaliteti med na tleh in na sušilih sušenim senom se še poveča v slabem vremenu, seveda v prid sušilom. Seno, su-šeno v sušilih se tudi manj dro-bi.

...V bodočem državnem načrtu je predvidena hmeljarstvu velika vloga. Moramo površine hmeljišč povečati in obnoviti ter moramo popraviti kakovost hmelja. Tega pa ne smemo za-čenjati brez načrta, kar »na pamet«. Potrebne so nam smernice in navodila, potreben nam je pouk.

To delo naj vrši »Hmeljar...« (Iz posvetila »Hmeljarju na pot«, na prvi strani prve številke prvega letnika, januarja 1946).

»Ali si želite molzno napravo?«

»Nel Zato ne, ker je predraga za 5 krav. Ko bom imel 8 krav ali več, si jo bom kupil. Molzem sam in v pol ure končam enkratno možo.«

»A ostala mehanizacija?«

»Pet nas ima kosilnico, računamo tudi na traktor. Končal sem traktorski tečaj za kooperante v Žalcu in opravil praktične vožnje na Lavi.«

Kratka zahvala za domačnost, pristrčen stisk roke za slovo in že smo hiteli po cesti, ki se ji po »japonsko« reče »sama jama«, do sušilnice za hmelj, ki jo urejajo v pitališče za piščance. Tovariš Zibret in Sabjan sta mi povedala, da bodo letos v štirih etažah in štirih turnusih dopitali okrog 18.000 brojlerjev. Upokojenec Ocvirk Franc, rejec piščancev pa je dejal, da mu je lansko pitanje dalo bogate izkušnje za v prihodnje. On je bil med redkimi rejci, ki so krmili smotrno brez izgub. Tudi tovariša z obrata Celje sta priznala, da je bila organizacija pitanja vzorna.

V Skofiji vasi smo se zglasili pri kooperantu Pajman Jakobu, a ga žal ni bilo doma. Gospodinja nam je povedala, da vozi glino v Ljubečnici. O gradnji enohektarske žičnice in zamenjavi zemljišča nam ni vedela povedati nič določenega.

Sneg je tako zamedel kolovoz, da smo komaj našli pot do Nagliš Ludvika v Leskovcu.

»Vedno sem še teh misli, kot sem bil! Okrog 70 arov bi imela žičnica. Dolga leta sem živel v Savinjski med hmeljarji, zato me hmelj zelo veseli!«

Ogledali smo si hlev. V njem domujejo tri lepe simentalke, dve sivki, 500 kilogramski pitanec, dve teletu in konj. Dnevno odda 19 litrov mleka. Oddal bo tudi dva pitanca, morda še več in nad 4.500 litrov mleka ter tako zadostil obvezi za kupljeno kosilnico.

Po pogovoru o koristnosti snežne odeje za posevke smo se poslovili.

Med vožnjo v Celje je stekla beseda o škodljivosti plina iz Cinkarne na rastlinje v okolici, na počasno zakisovanje tal, o čistilnih napravah, ki bi jih morali uporabljati 24 ur na dan in o odškodninah.

Lep pozdrav

Urednik

Čuvaj se človeka, ki je kot strd,
a le na videz prijazen.
Včasih prekrasen je plot —
toda vrt
skriva puščoben in prazen.

PREGOVORI

Ne išči sreče širom sveta, najlepša sreča biva doma.
Kdor rad kruh z drugimi deli, se mu v rokah množi.

Prvo športno tekmovanje v letu 1966

HMEZAD : VRANSKO
2,5 : 1,5

Na povabilo tekmovalcev EE Vransko so se člani EE HMEZAD udeležili prijateljskega mnogoboja v okviru KK Žalec. Zvrstile so se naslednje panoge:

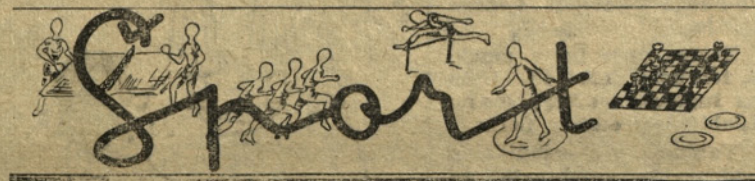
Vransko : Hmezad	
Namizni tenis	1 : 5
Šah	2 : 2
Streljanje	270 : 232
Vlečenje vrvi	1 : 2
Rezultat srečanja	1,5 : 2,5

ŠAH: Prva točka tekmovanja je bil šah. Pri tekmovalcih je bilo opaziti pomanjkanje teoretičnega znanja, vidna pa je bila zato toliko večja borbenost.

Neodločen rezultat 2 : 2 je vsekakor najrealnejši rezultat prikazanih iger.

Posamezni rezultati:

Vransko : Hmezad	
Farčnik : Novak	1 : 0
Borštinar : Krajnc	1 : 0
Marguč : Krušnik	0 : 1
Brezovšek : Rus	0 : 1



STRELJANJE: Medtem, ko so se šahisti borili v delavski restavraciji, so se v sušilnici pomerili strelci. Zmaga je pripadla ekipi Vranskega, vendar je iz rezultata razvidno, da niti ena niti druga ekipa nista izpolnili pričakovanj.

Rezultati:

Vransko : Hmezad	
Kampuž 96	Gosak 87
Železnik 90	Kveder 79
Masten 84	Cokan 66
Skupaj 270	: 232

Po dveh disciplinah vodi Vransko 1,5 : 0,5.

VLEČENJE VRVI: Ob težkem pričakovanju gledalcev so tekmovalci (5 na vsaki strani) prišli za vrv in se skušali, katera ekipa bo močnejša. Od treh poizkusov je enkrat zmagalo Vransko, dvakrat pa je zmagala ekipa Hmezada in si tako priborila zmago v tej disciplini.

Po tretji disciplini je rezultat izenačen 1,5 : 1,5.

DOPISI BRALCEV

Izkušnje učijo

Dolgo že nismo čitali v Hmeljarju kakšnega kramljanja s hmeljarji, zato mislim, da bi bilo prav, če se tu in tam oglasi v našem listu kak hmeljar in napiše svoje izkušnje pri raznih delih v hmeljiščih, kajti: več ljudi več ve.

Mislim, da je prav, če si povemo kako eden ali drugi opravlja dela, ki še niso mehanizirana ali vsaj mehanizirana za nas kooperante ni dostopna. Navadno hmeljarji dvakrat odorjemo hmelj. Prvič, če je le mogoče, ga odorjemo v jeseni. Odorje-

mo ga tako, da pustimo brazdo precej široko, kajti enkratno odoravanje na ozko je nevarno, da izrujemo sadež. Pred odkopavanjem pa ga odorjemo drugič, da brazdo zožimo, ki pa ostane še kar precej široka in je odkopavanje še kar zelo zamudno in težavno. Nekateri hmeljarji brazdo pred drugim odoravanjem prevlečejo z brano, kar pa ne zaleže mnogo. Treba je stremeti za tem, da je hmelj odkopan s čim manj ročnega dela in truda, da se napravi čim več s stroji, ali vsaj s konji.

Jaz že dve leti delam tako, da hmelj prvič odorjem jeseni, nato pa dam spomladi pred odkopavanjem za konji brano, čez brano potegnem lahko verigo, za brano pripnem na verigo kultivator, kateremu snamem kolo in ga pripnem za kolce tako, da je lahko gibljiv. S kultivatorja snamem vse nože, razen zadnje lastovke in enega stranskega desnega noža, ki pa mora biti ozek, medtem ko mora biti zadnji nož, ali kakor mu hmeljarji pravimo »lastovka«, čim širši in visok. Ker je kultivator pritrjen na kolce, je prav lahko gibljiv in ker je lahek, ga človek z lahkoto pred sadežem malo privzdigne ali kar malo nagne, da gre nož mimo sadeža, nato se takoj spet zarije v brazdo in jo popolnoma razorje in zrahlja. Zemljo je potrebno očistiti z motiko samo še okoli sadeža. Pred kultivatorjem damo brano zato, da pred kultivatorjem očisti brazdo in da trte, ki so pogrobane in ležijo, privzdigne in se tako sadež dobro vidi. S takim delom sem zadovoljen. Res je s konji nekoliko več dela, hmelj pa je potem zelo hitro odkopan. En delavec ga z lahkoto veliko več odkoplje in to brez nevarnosti, da bi se sadež izruval ali poškodoval. Seveda pa na nji, kjer mislimo dobivati sadike za nov nasad, to razoravanje ni tako priporočljivo, ker se sadike le malo odragnejo. Tako razoravanje pride v poštev le za privatne hmeljarje, saj imajo družbena posestva že nekaj strojev za razoravanje brazd.

Vas pozdravlja
Karel Marinc
Prebold

NAMIZNI TENIS: Namizni tenis je panoga, ki nudi vedno dovolj razburjenja gledalcem, kakor tudi igralcem. Se večjo živčnost je povzročil neodločen rezultat po že odigranih panogah.

Rezultati: (prvoimenovani so igralci Vranskega).

Farčnik : Ulaga 2 : 1, Borštinar : Krušnik 0 : 2, Semprimožnik : Kveder 0 : 2, Farčnik : Krušnik 1 : 2, Semprimožnik : Ulaga 0 : 2, Borštinar : Kveder 0 : 2.

Omenim naj večjo rutiniranost igralcev Hmezada, ki je bila v dvoboju odločilna. Pri gostih moramo pohvaliti vse, posebej pa Krušnika, ki je blestel v igri s Farčnikom.

Pri domačinih moramo pohvaliti Farčnika, ki je pokazal veliko borbenost.

Igralci Hmezada so zmagali še v tej disciplini in tako odločilno srečanje rešili v svojo korist.

Po končanem tekmovanju so se tekmovalci napotili v delavsko restavracijo in tam v prijatnem pomenku končali lepo športno popoldne.

Vsi so si bili edini v tem, da bo ta športni dogodek ugodno vplival na ostale obrate KK Žalec; zaželjeno je namreč, da bi se športna aktivnost razširila na vse obrate in da ne bi ostalo le pri tem prvem srečanju.

Rus Ferdinand

ZA ZIMSKE VEČERE

Kapa-miruj

Tu gre pravzaprav za potegavščino. Takole: Nekdo v družbi izjavi, da bo izza zaprtih vrat lahko povedal, nad kom drži ta in ta kapo. Oba morata biti domenjena. Družbi je treba povedati, da mora biti popolnoma tiho. »Jasnovidec« stoji pri vratih in čaka, da vse umolkne. To včasih nekaj časa traja. V vsaki družbi je nekdo, ki ima zadnjo besedo, ali se še zasmije, ko vse že molči. Kadar pa je res že popolna tišina v sobi, pomiga tisti, ki drži kapo »jasnovidec«, naj stopi ven. »Jasnovidec« je družbo do zadnjega opazoval in si zapomnil tistega, ki se je zadnji zasmel, ali zadnji spregovoril. Zdaj hodi oni s kapo okoli družbe in skrivnostno mrmra: »Kapa gor, kapa dol, kapa gor, kapa dol, kapa miruj!« Kapa obdrži pri zadnjih besedah nad glavo tistega, ki se je bil zadnji zasmel ali je bil zadnji spregovoril in si ga je »jasnovidec« zapomnil. Zdaj glasno vpraša: »Nad kom držim kapo?« in »jasnovidec« izza vrat brez težav pove ime. Družba se temu »jasnovidecu« ne bo mogla dovolj načuditi.

LJUDSKE NAPOVEDI

Če svečana mačka na soncu leži, v sušcu spet rada na peč pribeži.

Matija led razbija; če ga ni, ga naredi.

NIMA ZAUPANJA

»Vse zaupanje v ženske sem izgubil!«

»Zakaj pa?«

»Pomisli: v nedeljo sem dal ženitvovanjski oglas v časopis. In kaj misliš, kdo se je prvi javil? Moja nevesta!«

ŠE TO

Pot pod noge! — Veliko povečanje storilnosti občanov in pomembno pospeševanje turizma so dosegli v koroških občinah. Določeno jim je, da imajo po najnovejših reorganizacijah Zavod za zaposlovanje v Velenju, Zavod za prosvetno in pedagoško službo v Dravogradu, Zavod za socialno zavarovanje v Ravnah, Komercialna banka je v Celju, služba družbenega knjigovodstva pa v Mariboru in sodišče v Slovenjem Gradcu...

Sram ga naj bo, kdor si ob tem kaj slabega misli!



Vsi, mamice, predvsem pa otroci, spoštljivo in z velikim pričakovanjem poslušajo lepe nauke dedka Mraza in si žele, da bi tudi v prihodnje prinesel tako zvrhan koš dobrot, kot sedaj

Tekmovanje v kegljanju

Komisija za rekreacijo in šport pri Občinskem sindikalnem svetu v Žalecu je razpisala poleg ostalih tekmovanj, ki se vršijo že zadnje dneve januarja, tudi ekipno tekmovanje v kegljanju.

Tekmovanje bo v petek, 4. februarja 1966 ob 15. uri na Ingradovem kegljišču na Ljubljanski cesti v Celju.

Vabimo vse sindikalne podružnice kombinata, ki imajo kakršnekoli možnosti, da formirajo kegljaške ekipe in jih prijavijo za tekmovanje po omenjenem razpisu.

Pričakujemo udeležbo več ekip s strani delovnih enot Mesnine in Šempetra.

Člane delovnih kolektivov delovnih enot s področja Celja, ki delajo in živijo v Celju, pa vabimo, da pridejo ta dan na Ingradovo kegljišče bodrit svoje tekmovalec.

F. Ivančič

ZA SMEH

Direktor svojemu referentu:

— Pred tednom dni ste izostali iz službe in ste se opravičili, da je imela vaša žena porod. Danes zopet opravičujete drugi izostanek z istim opravičilom. Mislite, da sem norec?

— Ne mislim, tov. direktor, ali moja žena je babica.

ENA ZA PUST



Zakaj so ugasnili luč?

Morda ne bo odveč, če veste, da je danes zaposlenih v kovinski industriji v Sloveniji 321 kolarjev, 248 mizarjev, 248 čevljarjev, 197 šivilj, 146 krojačev, 95 pekov, 58 tapetnikov, 58 frizerjev, 44 sodarjev, 29 kuharjev, 37 pleskarjev itd. na nekvalificiranih mestih, ki nimajo prav nobene zveze s temi poklici. V lesni industriji je zaposlenih 109 šivilj, 63 tapetnikov, 56 ključavničarjev, 29 frizerjev, 172 krojačev, 109 čevljarjev, 63 sedlarjev, 18 pekov itd.

O tistih, ki so zapustili zemljo, statistika molči. Pripominja le, da se obrtniki vračajo v svoje poklice in »kmetje« nazaj na zemljo.

Rešitev nagradne noveletne križanke

Ob napetem preverjanju številnih zrebanih rešitev je žreb namenil 10.000 starih ali 100 novih dinarjev tov. Presečnik Veri.

5000 starih ali 50 novih dinarjev tov. Slavici Zagode, KK Zalec.

3000 starih ali 30 novih dinarjev tov. Vinku Jugu, KK Zalec.

Nagrade dvignite pri blagajni uprave KK Zalec.

Cestitamo!

Rešitev po vrstah vodoravno:

Zarnica — stanica — bakreno apno =
Ontario — tetika — tarok — okular =
vtis — dnevnic — kanal — p — ataka =
nič — p — ima — kardinal — pik —
otok =
em — Čap — urea — sekt — Rašan —
ove =
komitat — cs — že — le — tankist —
Al =
napor — la — Aare — Ralston —
valj =
L — iks — pi — start — Patet —
milo =
urna — Pelister — RR — ker —
prst =
Poe — etika — c — sneg — r — plot —
traktor =
uk — katapult — planer — srež —
trust — Bi =
l — prt — kuna — skavt — obrat —
Saona — bob =
ideala — tomba — Canning — reklo —
Rora =
normala — arnika — lina — Bersa —
Tabor =
kopno — DS — ZDA — Co — kotva —
rubež =
h — natakati — ja — akacija — Pad —
NIK =
Maori — Odate — F — er — secesija —
tu — eks — kamaradi — olive —
ili — Utiel =
l — Po — Daimler — r — Si — rja —
ohrovt =
Jaora — zasnehljivost (—m— napaka v križanki) — stasen — an — i =
adresa — enk — ar — avd — Titov —
Tveri — lv =
realizem — izliv — kot — Dol —
Bilič — PEA =
nepokoren — muzikal — rovt =
u — nadev — lik — namah — Murko =
SK — nji — pilot — n — r — Nestor =
polja — sic — pesek — ot — im =
Erie — sekanta — revizor =
šah — veto — Ina — o — b — s =
NN — tunel — Novo leto vam =
o — Kosovo — želi KK Zalec.