

Slovenski čebelar

št. 4

letnik CXI – april 2009

ISSN 0350-4697

**1. strokovni simpozij
o čebelarstvu**

**50-letnica Čebelarskega
muzeja v Radovljici**

**Predsednik RS dr. Danilo
Türk obiskal ČZS**



ČEBELARSTVO MARKO DEBEVEC

ČUŽA 7, 1360 VRHNIKA
tel.: (01) 755 12 82
faks: (01) 755 73 52

Delovni čas:

ob delavnikih 9.00-12.00

16.00-18.00

ob sobotah 9.00-12.00

APIS M&D[®]



AŽ-PANJI 10-SATNI



AŽ-TRIEŤAŽNI
PANJ



PREDELAVA
VOSKA V
SATNICE
SAMO 0,75 €/KG



SATNIKI:
AŽ-VRTAN,
LEPLJEN,
ZBIT 0,79 €/KOS
LR - STANDARD LR 2/3



PRAŠILČEK
AŽ 5-IN 7-SATNI
75 - 57,40 €, 5S - 52,20 €

Cenjene stranke obveščamo, da smo se 1. 3. 2008 preselili na Opekarstvo 16 na Vrhniki.



■ Naročeno blago pošljemo tudi po hitri paketni pošti. ■ Po izjemno nizki ceni vam iz našega voska izdelamo satnice – 0,75 eur/kg.

■ Vosek steriliziramo pri 125 °C. ■ Vosek odkupujemo po 3,12 eur za kilogram. ■ Z veljavno čebelarstvo izkaznico priznamo 4 % popust pri nakupu v vrednosti več kot 50 €. ■

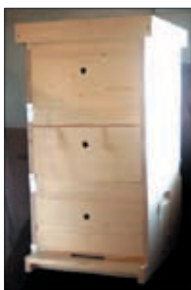
Pri izvozu z AC proti Vrhniki, desno po magistralni cesti proti Ljubljani, 300 m od izvoza naprej prvo večje križišče desno. Glej smerokaz.



GRELCI
ZA MED 179 €



KAKOVOSTNA RSF POSODA
IN TOČILA
AKCIJSKA CENA 298 €!



STANDARDNI LR-PANJ IN
DVOTRETINJSKI LR-PANJ
AKCIJSKA CENA 89,60 €!



ŽICA ZA SATNIKE
250 g 4,5 €,
250 g CINK 2,2 €



KAKOVOSTNE POGAČE STIMULANS

SUPER AKCIJA SATNICE – AŽ, LR: 0,66 €

- Panji so izdelani natančno in kakovostno.
- Uporabljamo vodoodporne materiale in lepila.
- Kakovostna izdelava po ugodni ceni.

PRIZNANO VZREJALIŠČE
ČEBELJIH MATIC DEBEVEC

Sprejemamo prednaročila za označene in
selekcionirane matice kranjske pasme.

Ne zamudite sofinanciranja čebelarstva RS in EU!



UVODNIK



Spoštovane čebelarke in cenjeni čebelarji, dragi prijatelji!

Pa je le prišla pomlad. Po nekaj letih smo spet imeli tako zimo, kot se spodobi, zato pričakujem, da bo temu primerna tudi čebelarstva letina. Kot v naravi, se tudi na Čebelarški zvezi Slovenije (ČZS) vedno znova zbuja, poraja ali klije kaj novega.

Tako je bil konec leta 2008 ustanovljen Strokovni svet za čebelarstvo pri ČZS, ki ga poleg najodgovornejših za posamezna področja pri ČZS sestavljamo še zunanji strokovnjaki z Biotehniške fakultete (BF), Kmetijskega inštituta in Nacionalnega veterinarskega inštituta. Čas je dozorel in vsi vabljeni smo začeli delati s polno paro. Svet je bil ustanovljen zato, da bi se enkrat na leto na enem mestu lahko seznanili z vsem, kar se dogaja na čebelarskem področju, kar poteka v njegovo dobro ali kar se v njegovem imenu izvaja v Republiki Sloveniji. Vedeli smo, da vsako leto kar nekaj študentov konča študij z diplomsko nalogo o čebeli oz. čebelarstvu in da na različnih fakultetah in inštitutih poteka veliko znanstvenih raziskav, vendar njihova dognanja le redkokdaj ali nikoli ne pridejo do nas »uporabnikov«, torej čebelarjev. Da bi se to spremenilo, smo sprejeli sklep, da bi bilo treba do konca zime pripraviti simpozij, na katerega bi povabili strokovnjake iz vseh omenjenih institucij.

Za nosilca projekta, glavnega organizatorja in animatorja je bil imenovan doc. dr. Janko Božič. Oblikovan je bil tudi znanstveni odbor. Vsi so vložili veliko volje in znanja, da je bil simpozij ob pomoči ČZS 28. 2. letos tudi izveden. Udeležili so se ga vsi povabljeni, tako da je bilo od 9. ure dopoldne do 20. ure zvečer (seveda z Nadaljevanje na naslednji strani ►►)

Barva napisala »Slovenski čebelar« na ovitku revije je tudi letošnja barva za označevanje čebeljih matič.

Fotografija na naslovnici: Čebelnjak Jožeta Primčiča v vasi Laze pri Predgradu s približno 100 let starimi panji »dunajčani«. Panj je poslikan z motivi vseh domačij v vasi.

Foto: Stane Plut

UVODNIK

Franc Šmerc 121

NOVICE IZ ZNANOSTI IN PRAKSE

Franc Šivic: Novice iz sveta 124

Janez Gregori: Z ocenjevanjem in testiranjem do najboljših matic 126

Ivo Žajdela: Strokovnjak za čebelarjenje 128

Janez Kert: Cene medu v Sloveniji, Avstriji, Italiji in Švici marca 2009 130

S KNJIŽNE POLICE

Bogdan Macarol: Zdešar Pavel (urednik): Slovensko čebelarstvo v tretje tisočletje, 1. del 132

DELO ČEBELARJA PO MESECIH

Marija Sivec: Čebelarjeva opravila v AŽ in nakladnih panjih v aprilu 134

VETERINARSKI NASVETI

Borut Preinfalk, dr. vet. med.: Veterinarski nasveti za april 136

mag. Lidija Matavž, dr. vet. med.: Poapnela zalega 137

ČEBELARSKI POTOPIŠ

Anže Sobočan: Čebelarstvo na Kitajskem (I. del) 138

OBLETNICE

Ida Gnilšak: Ob 50-letnici Čebelarskega muzeja v Radovljici 140

MLADI ČEBELARJI 142

DOGODKI IN OBVESTILA 143

OBVESTILA ČZS 150

MALI OGLASI 156

OSMRTNICE 158

INDEX

EDITORIAL

Franc Šmerc 121

NEWS FROM SCIENCE AND PRACTICAL WORK

Franc Šivic: World News 124

Janez Gregori: Getting the Best Queen Bees by Valuation and Testing 126

Ivo Žajdela: An Expert in Beekeeping 128

Janez Kert: Prices of Honey in Slovenia, Austria, Italy and Switzerland in March 2009 130

OFF THE BOOKSHELF

Bogdan Macarol: Zdešar Pavel (editor): Slovenian Beekeeping on the Threshold of the 3rd Millennium, Part 1 132

BEEKEEPER'S WORK THIS MONTH

Marija Sivec: Beekeeper's Chores for Alberti-Žnidersič and Langstroth Bee Hives in April 134

VETERINARY ADVICE

Borut Preinfalk, PhD (Vet. Med.): Veterinary Advice for April 136

Lidija Matavž, MSc, (PhD in Vet. Med.): Chalk Brood 137

BEEKEEPER'S TRAVEL STORY

Anže Sobočan: Beekeeping in China (Part I) 138

ANNIVERSARIES

Ida Gnilšak: 50th Anniversary of Beekeeping Museum in Radovljica 140

YOUNG BEEKEEPERS 142

NEWS AND EVENTS 143

ANNOUNCEMENTS BY BEEKEEPING ASSOCIATION OF SLOVENIA 150

SMALL ADS 156

OBITUARIES 158



◀◀ *Nadaljevanje s prejšnje strani*

odmori) v osmih tematskih sklopih predstavljenih 35 tem.

Janševa dvorana v ČCS na Brdu je bila ves dan polna, sem pa upal in pričakoval, da se bo simpozija udeležilo tudi večje število čebelarjev. Sicer pa so se ga udeležili tudi predstavniki MKGP. Vabilo z datumom je bilo objavljeno v SČ 2/2009, natančnejši program na naši spletni strani, ČZS pa je na različne naslove poslala tudi vabila.

Dijakinje in študenti so predstavili seminarske naloge in diplomska dela, mladi raziskovalci področja, na katerih delujejo, rezultate svojega dela so prikazali tudi fakultete, inštituti in muzeji, pa tudi sodelavci JSSČ.

Največji napredek je bil dosežen na področju kakovosti čebeljih pridelkov, na katerem tesno sodelujejo ČZS, BF in seveda čebelarji. Več ugotovitev smo pričakovali na področju vplivov različnih snovi iz okolja na čebele, kot se to dogaja zlasti v zadnjem času (glej tudi prejšnje št. SČ).

Sicer pa je pomanjkanje raziskav, ki nam bi omogočile izkoristiti vse potenciale kranjske čebele, občutiti predvsem na področju tehnologije čebelarjenja. Zato me je prijetno presenetila predstavitev teme dr. Ivana Kosa z BF, ki že več kot 30 let spremlja in zapisuje razvoj čebeljih družin v povezavi z različnimi posegi v panje.

Posebna zahvala velja dr. Janku Božiču za njegov organizacijski prispevek. Simpozij

je bil tudi posnet na DVD. Načrtujemo pa tudi, da bomo v prihodnje v naši knjižnici pripravili tematske okrogle mize o posameznih temah, katerih izhodišče bodo posnetki s tega simpozija. Zanesljivo se bomo na podobnem simpoziju sešli tudi prihodnje leto, kajti razvoj in napredek je mogoče doseči samo, če k sodelovanju pritegnemo čim širši krog zainteresiranih.

Zelo me moti, ker se nenehno pojavljajo različne tako imenovane nevladne okoljevarstvene skupine, različni »eko«-znanstveniki, biozofi s pisateljsko žilico ter tudi ribiči, lovci in politične stranke. Pojavljajo se v medijih ali pa kličejo na ČZS. Vsi ti želijo tako nas čebelarje kot tudi kranjsko čebelo izkoristiti za svojo lastno promocijo, od ČZS zahtevajo, kako naj se zavzema za varstvo čebel, ji očitajo, da ničesar ne naredi, hkrati pa ti »junaki« nimajo toliko poguma, da bi nas obiskali in se poučili o tem, kaj delamo, ter nam ponudili svojo strokovno pomoč. Njim je mar le za njihovo lastno promocijo na račun kranjske čebele in čebelarjev.

Simpozij in rezultati dela ČZS zadnjih let pa kažejo, da znamo in tudi vemo, kako moramo delati. To pa zmoremo zato, ker vodstvo zaupa čebelarjem, ti pa mu zaupanje vračajo.

Franc Šmerc,
podpredsednik ČZS
in predsednik sveta PRO

7. čebelarški praznik Majšperk

Čebelarско društvo Majšperk, Čebelarška zveza Slovenije ter Občina Majšperk vabijo vse čebelarje in čebelarke ter ljubitelje čebelarstva na 7. čebelarški praznik, ki bo v Majšperku 23. maja 2009 s pričetkom ob 13. uri.

Vljudno vabljeni v vsakem vremenu!



Svetovalna služba v Pomurju

Obveščamo vas, da bo svetovalac Javne svetovalne službe v čebelarstvu g. Tomaž Samec (tel.: 040/436 517), od aprila dalje, enkrat tedensko in sicer ob ponedeljkih med

8.00 in 14.00 uro prisoten na območju Pomurja. Lokacija pisarne je Kmetijsko gozdarski zavod Murska Sobota, Ulica Štefana Kovača 40, Murska Sobota.

IZDELAVA ČEBELARSKE OPREME IN TRGOVINA



Logar

Delovni čas trgovine:
od ponedeljka do petka:
9.00 - 12.00 in 13.00 - 17.00
ob sobotah:
9.00 - 12.00



Za vas smo pripravili
nov katalog čebelarске opreme.
Zagotovite si svoj **brezplačni izvod**.

Čebelarji izkoristite možnost ugodnega nakupa s pomočjo sofinanciranja
nakupa čebelarске opreme s strani RS in EU.
Privoščite si najboljše.

NOVO Predstavljamo vam KORITO ČISTILNO za 180 kg medu

Čistilno korito postavimo pod ali ob točilo. Med se nato iz točila zbira
v grobem koritu s perforiranim dnom. Iz njega se pretaka
preko 5-ih prekatov v zadnji prekat, iz katerega se črpa
preko krogličnega ventila 6/4". Voščeni deli se med
pretakanjem dvigujejo, tako da je v zadnji komori med
prečiščen. Korito je izdelano iz nerjaveče pločevine
in ima pokrov iz pleksi stekla. Dimenzije: 55 x 36 x 102 cm.



OMETALEC ČEBEL
S POSEBNIM MEHANIZMOM
ZA VPETJE LONCA

NOVO
STROJ ZA
ODKRIVANJE SATJA
Z VIBRIRNIMA
NOŽEMA



STIMULATIVNE ČEBELJE
POGAČE MEDOPIP



LOGAR TRADE d.o.o.

Poslovna cona A 41, 4208 Šenčur

tel.: 04 25 19 410, e-pošta: info@logar-trade.si, internet: www.logar-trade.si

Pri gotovinskem nakupu čebelarске opreme v vrednosti nad 42 EUR
priznamo čebelarjem z veljavno čebelarско izkaznico 4% popusta.
NAROČENO BLAGO VAM LAHKO ODPOŠLJEMO S PAKETNO POŠTO.



Novice iz sveta

Besedilo: **Franc Šivic**

Španija



Na Pirenejskem polotoku je doma črna čebela *Apis mellifera mellifera*. Po poročilih španskih čebelarjev je zelo agresivna, ima kratek rilček (6,3 mm) – to jo sicer nekoliko ovira pri izrabi paše na lucerni in sivki – nerada sprejme mlado matico, če želimo staro zamenjati, ob pregledovanju zapušča zalego, neodporna je na glivične bolezni, rada roji itd. Kljub temu je ne želijo zamenjati s kako drugo raso.

O sivki (*Apis mellifera carnica*) imajo španski čebelarji zelo dobro mnenje, to pa me je ob prebiranju njihove revije *Vida apicola* pravzaprav nadvse presenetilo. Ne vem, ali imajo z njo svoje izkušnje ali so podatke o njej pobrali iz tuje literature. Zapisali so namreč:

- brez težav se prilagodi različnim podnebjem, od najbolj hladnih do najbolj vročih;
- odlično izkorišča nektarne in manine paše;
- je zelo miroljubna, zato je primerna za stojišča v bližini naselij ali celo na vrtovih ter balkonih;
- spomladanski razvoj je eksploziven;
- dobro prezimuje in v hladnem podnebjem tudi več mesecev ne vzreja zalege;
- zaloge hrane kopiči ob zalegi;
- kadar ni paše, matica prekine zaleganje;
- ne propolizira veliko;
- je razmeroma odporna proti boleznim zalege.

Njene slabe lastnosti pa so:

- rada roji;
- v brezpašnem obdobju stika okoli tujih stojišč in ropa.

Naša čebela ima torej v očeh tujih čebelarjev veliko več dobrih kot slabih lastnosti. To je vsekakor spodbudna novica za naše vzrejalce matic.

Italija



V italijanskem uradnem listu, št. 31, 7. 2. 2009, je bil objavljen odlok o podaljšanju prepovedi uporabe neonikotinoidov, s katerimi obdelujejo seme koruze za zaščito pred škodljivci. Podaljšanje prepovedi velja do 20. 9. letos. Predsednik Zveze italijanskih čebelarjev Raffaele Cirone je

ob tem dejal, da je zveza s tem dosegla le polovično zmago, vendar so se italijanski čebelarji vsaj za to pomlad rešili more, ki je visela nad njimi. Medtem pa bosta končani dve raziskavi spomladanskih zastrupitev čebel, in sicer evropska, ki jo bodo koordinirale članice EU, in nacionalna, ki jo bo financiralo italijansko ministrstvo za kmetijstvo.



Foto: Franc Šivic

Predsednik Zveze italijanskih čebelarjev (FAI), Raffaele Cirone

Nemčija



Tudi po izrednem občnem zboru Nemške čebelarske zveze nesoglasja med čebelarji in čebelarskimi inštituti še niso končana, poročila Silke Beckedorf, glavna urednica revije *Deutsches Bienen Journal*, v uvodniku februarske številke. Čebelarji namreč vztrajajo pri očitkih, da je sodelovanje med inštituti, oblastmi in kmetijskim sektorjem prešibko, zlasti pa niso zadovoljni, ker še vedno ni na voljo trdnih znanstvenih dokazov, kdo je pravzaprav poglavitni krivec za velike pomore čebel v zadnjih letih.

Peter Maske, novi predsednik Nemške zveze čebelarjev, je na ministrico za kmetijstvo Ilso Aignerzel naslovil ostro pismo, v katerem je kritiziral njeno politiko do gensko spremenjenih organizmov in (ne)delo čebelarskih inštitutov. V zvezi z njimi je zapisal, da so njihove raziskave slepe za početje agrokemijskega lobija.

Predsednikovo ostro pismo je izzvalo buren odziv med znanstveniki na čebelarskih inštitutih, pa tudi pri nekaterih funkcionarjih čebelarske organizacije. Tako je zaradi nestrinjanja z njegovo politiko odstopilo kar sedem svetnikov, ki so zahtevali tudi njegov odstop. Kljub temu so predsedstvo zveze in predstavniki deželnih organizacij na



izrednem občnem zboru z veliko večino podpri svojega predsednika Petra Maskeja, ob tem pa so zapisali, da je njegov boj z oblastmi in zlasti z velikimi koncerni, ki imajo moč in denar in ki z lahko z denarjem marsikoga kupijo, podoben boju Davida z Goljatom. Prednost Davida je v tem, da nima masla na glavi.

V isti številki lahko preberemo obširen članek o ugotovitvah štiri leta trajajoče raziskave devetih čebelarstvih inštitutov, v katere je bilo vključenih 120 čebelarjev s 1200 čebeljimi družinami iz vseh delov države, v njih pa so sodelovale tudi deželne čebelarstvene zveze in industrija kemičnih sredstev za zaščito rastlin. In kaj so raziskovali? Analizirali so stojišča čebeljih družin, načine čebelarjenja (prevažanje na paše, boj proti varozi, skrb za pomožne družine), moč čebeljih družin jeseni in spomladi, donose medu, ostanke pesticidov v cvetnem prahu izkopancu, jesensko napadenost družin z varojami, navzočnost virusov in panju ter okuženost z nosemo in amebami.

Kakšne so uradne ugotovitve raziskav? Po štirih letih še vedno ni mogoče dobiti jasnega odgovora na vprašanje, kaj je poglavitni vzrok izginjanja čebel, saj so potrebne še dodatne analize (beri: še več denarja za raziskave). Dozdajšnje raziskave pa so pokazale:

1. V cvetnem prahu izkopancu tistih čebeljih družin, ki so obiskovale cvetje oljne ogrščice in sadnega drevja, so v 105 vzorcih našli kar 42 različnih ostankov pesticidov. To je pravzaprav razumljivo, saj omenjene kulture povsem legalno in pogosto škropijo z različnimi fungicidi v cvet. V posameznih vzorcih je bilo tudi po več pesticidov hkrati, samo v 25 vzorcih pa niso našli nobenega ostanka. Zanimivo pa je odkritje, da so samo v enem vzorcu našli 3 ppb za čebele smrtonosnega imidakloprida iz družine neonikotinoidov. Tiste snovi torej, ki jo imamo čebelarji za poglavitnega krivca pomorov čebel v obdobju setve koruze, v cvetnem prahu skoraj ni bilo. Vemo pa, da je zgornja meja detekcije ostankov v čebeljih pridelkih 1 ppb. Pri tem se takoj pojavi vprašanje, ali niso morda vzrok smrtnosti čebel že najmanjše količine teh pesticidov, količine torej, ki jih z dozdajšnjimi analitičnimi metodami niso sposobni odkriti. Na to vprašanje nemški znanstveniki še ne znajo odgovoriti, prav na to pa čakajo vsi čebelarji. Zanimivo je tudi, da je med obravnavanimi 105 vzorci cvetnega prahu kar 46 takšnih, ki vsebujejo kumafos, torej aktivno snov v Perizinu, ki ga nemški čebelarji že dolgo časa redno upora-

bljajo v boju proti varozi. Na srečo so vsi najdeni ostanki v zelo majhnih količinah.

2. Ugotavljali so, koliko varoj je po poznapoletnem zdravljenju ostalo v panjih. Pokazalo se je, da je bilo v družinah povprečno po 5 % varoj oziroma 500 varoj na 10.000 čebel. To je kar visok odstotek, ki je zelo blizu praga škodljivosti in lahko pozimi kaj hitro povzroči propad čebeljih družin.
3. Pokazala se je tesna odvisnost med pojavom virusov in jesenskim izginjanjem čebel.
4. Zanimiv je podatek, da čebelje družine z mladimi matricami veliko bolje prezimijo kot tiste, v katerih so več let stare matice. Ne preseneča pa odkritje, da se čebeljim družinam, ki so močne oktobra, ne more do pomladi zgoditi skoraj nič hudega več. To ugotavljamo tudi mi.
5. Nobenega dokazljivega vpliva na preživetje družin nimajo načini krmljenja čebel, višina satja, snovi, iz katerih so izdelani panji (les, stiropor ...), niti to, ali so družine izrojenci ali roji itd.

Katero koristno ugotovitev naj iz tega poročila nemških znanstvenikov potegne slovenski bralec? Vsi tisti, ki pridobivamo in uživamo cvetni prah, ga bomo začeli smukati šele po končanem cvetenju oljne repice in sadnega drevja, razen če imamo čebele daleč stran od polj in sadovnjakov, ki jih spomladi škropijo. Izkopanec naj pridobivajo in prodajajo samo tisti čebelarji, ki proti varozi ne uporabljajo nikakršnih sintetičnih zdravil. Aktivne snovi iz njih se namreč kopičijo v satju, torej v vosku, od koder lahko prek maščobnih kislin hitro onesnažijo pelod. Veliko hitreje kot med, ki je topen v vodi. Čeprav so bile količine pesticidov, ugotovljene v nemškem pelodu, majhne, moramo paziti, da jih v našem sploh ne bo. ■

Viri:

Deutsches Bienen Journal, št. 2, februar 2009.

Lo mejor de vida apicola, št. 3, 2009.

Internet.



Glavna urednica revije *Deutsches Bienen Journal*, Silke Beckedorf

Foto: Deutsches Bienen Journal



Z ocenjevanjem in testiranjem do najboljših matic

Besedilo in foto: Janez Gregori

Matica je mati vseh članov čebelje družine, delavk in trovov, ko se približa čas rojenja, pa tudi novih matic. Zato je čebelarjeva poglavitna skrb, da si priskrbi najboljše matice, bodisi za svoje čebelarstvo bodisi za prodajo. Ocenjuje jih lahko po njihovi zunanosti in vedenju, predvsem pa po njihovih potomcih.

Oprse matice mora biti krepko in široko, nanj so pritrjene močne noge, ki matici zagotavljajo zanesljivo gibanje po satju, med katerim v koncentričnih krogih zalega jajčeca. Velikost matičinega oprsja čebelar ne nazadnje tudi izkorišča: ko namesti matično rešetko, gredo skoznjjo lahko le delavke, matica in troti pa so za prehod preširoki. Matice s šibkim oprsjem lahko preidejo skozi matično rešetko in čebelar ima z njimi večne težave, ne glede na to, kako pridno zalegajo.

Zadek matice mora biti širok in izrazito dolg, proti koncu se mora postopno zoževati. Barva naših matic je lahko precej spremenljiva, od svetlo do temno rjave, prednost pa dajemo tistim, ki imajo zadek enakomerno temno rjav (barve pravega kostanja, kot pravi Josip Verbič v *Vzrejajmo najboljše čebele*, 1947). Gibanje matice mora biti umirjeno, nikakor ne sme begati po satju.

Mlade matice lahko začnejo zalegati različno. Nekatere takoj lepo zalegajo v koncentričnih krogih, druge zamujajo ali začnejo zalegati celo trote, po večini pa se kmalu ustalijo, začnejo zalegati oplojena jajčeca in se izkažejo kot odlične. Torej, če mlada matica najprej zaleže nekaj trovov, ni treba takoj obupati in ukrepati, ampak ji dajte nekaj dni časa do novega pregleda. Kakovost matic glede zaleganja ocenjujemo šele, ko zaležejo dva ali tri sate. Med zalego je lahko precej praznih celic, vendar ni treba takoj pomisliti na bolezen. Luknjičava zalega je navadno znak, da je prišlo do parjenja v ožjem sorodstvu, seveda pa za to ni odgovorna matica. Ker se je sparila z več troti, so delavke potomke različnih očetov, so polsestre. Njihovo vedenje je lahko različno, kažejo lahko različne zunanje znake, tudi take, ki kažejo na križanje z drugo raso (rumen prvi, lahko tudi drugi zadkov obroček).

Matico ocenjujemo po vedenju njenih potomk, delavk. Lahko so agresivne, ob najmanjšem vzbur-

jenju napadajo, lahko so nervozne in begajo, to pa navadno opazimo že pri njihovi materi. Neprijetno pri pregledovanju je, če čebele zapuščajo zalego, se zbirajo na robu sata in pogosto padajo na tla. Tudi iskanje matice je v taki družini lahko precej zamudno. Posamezne družine se ločijo po rojivosti. Nekatere izrojiijo še prej, preden do konca napolnijo panj, druge kljub prenapolnjenemu panju vztrajajo v nerojilnem razpoloženju. Čebele kažejo tudi različne sposobnosti za prezimovanje. Družina lahko mirno prezimi in se spomladi začne lepo razvijati, sosednja pa je nemirna, iztreblja se že v panju ali je celo nosejava, saj vse družine niso enako odporne na bolezni. Lahko pa družina niti ne dočaka pomladi.

Matico ocenjujemo tudi po tem, koliko medu in cvetnega prahu nabere njena družina; v tem primeru govorimo o njenih gospodarskih lastnostih. Iz izkušenj vemo, da ne moremo kar na pogled oceniti, kakšen medar je posamezna družina. Lahko je zelo živalna, nabere pa manj medu kot družina s srednjim številom delavk. Za čebele tudi velja, da družina, ki prinese največ medu, ni nujno najboljše izrabila paše. Lahko je nagnjena k ropanju in je medno zalogo nabrala na ne najbolj »pošten« način. Zato številni vzrejevalci za vzrejo ne uporabljajo tistih družin na stojšču, ki so prinesle največ medu sumljivega izvora.

Čebelar je seveda že od nekdaj izbiral pri čebelah tiste lastnosti, ki so bile zanj koristne oziroma ki so mu prinesle največ medu. Pa tudi hude niso smele biti preveč. Take družine je ohranil za naslednjo čebelarsko sezono, manj primerne pa je odstranil. Taka je bila osnovna izbira že od nekdaj, zunanemu videzu čebel pa niso namenjali pozornosti.

Zdajšnja selekcija je seveda temeljitejša, poudarek je zlasti na rasni čistosti čebel, ki se na zunaj kaže v obarvanosti. Vsak čebelar bo takoj pokazal, katera njegova čebelja družina na določenem stojšču je najboljše. To preprosto spozna med pregledi družin, ko pogleda tudi v medišče. Takih družin je lahko tudi več. Iz teh družin skuša vzrediti najboljše potomke, matice z nadpovprečno dobrimi lastnostmi. Poskrbeti je treba, da se matice sparijo s troti, s katerimi niso v sorodu. Idealna za to so dovolj oddaljena plemenišča. Potem pa je treba



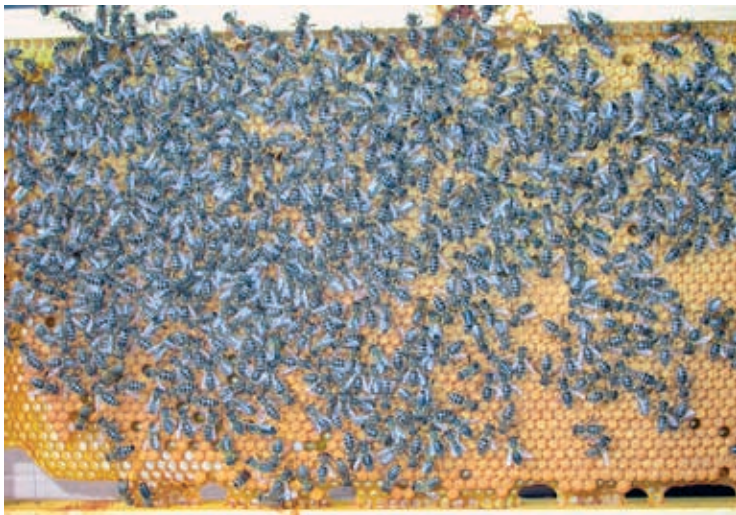
sprašene matice preizkusiti, testirati, da bomo izbrali najboljše izmed njih. Vse matice je treba označiti, najboljše s številkami, da se pozneje ne bi pojavil dvom, ali je v panju še prvotna matica ali je morda preležena.

Nekateri pri nas matice še vedno testirajo tako, da jih dodajo v že oblikovane družine, lahko tudi gospodarske. Vendar te matice že na samem začetku nimajo enakih možnosti, saj se družine, v katere so dodane, razlikujejo po živalnosti in zalogah hrane, različne so količine uskladiščenega cvetnega prahu, ki je odločilen za hitro povečevanje zalege. Zato so rezultati tovrstnega testiranja posameznih matic le težko primerljivi.

Primerljive rezultate testiranja matic dobimo samo, če imajo že na začetku vse enake možnosti. Na to opozarja tudi Josip Verbič v zgoraj omenjeni knjigi. Enake možnosti bomo ustvarili tako, da naredimo toliko narejencev, kolikor matic bomo testirali, in to po možnosti na samostojnem stojišču. Za ta namen so najbolj priročni nakladni panji. Številni čebelarji, ki čebelarijo v AŽ-panjih, imajo sicer tudi nekaj nakladnih panjev, narejenih za velikost AŽ-satov, tako da te obešajo v naklade s plastičnimi nastavki za obešanje.

Pripravljene panje opremimo s satnicami in tudi s pitalnikom (če je za stalno nameščen v nakladi ali ima vlogo pokrova). V njih morajo nujno biti tudi testni vložki za ugotavljanje števila odpadlih varoj. Naselimo jih s suhimi čebelami oz. tako imenovanimi paketnimi čebelami, vendar morajo biti te s toliko oddaljenega stojišča, da se starejše čebele ne bodo vrnile na prvotno stojišče. Podolgovat zabojček za paketne čebele, ki ima na obeh daljših stranskih straneh mrežo, naj bo toliko dolg, da ga lahko vstavimo v naklado ali potisnemo v AŽ-panj, če matice testiramo v njih. Pred polnjenjem ga damo na tehtnico (najbolj priročne so digitalne, pri katerih nastavimo neto težo) in vanj skozi lijak ometemo čebele. Kolikšna naj bo masa teh čebel? Drago in Bojan Korbar (*V vrtincu čebel*, 1996) povzemata podatek, da v zabojčke, ki jih polnimo maja in junija, nasujemo 1,5 kg čebel. Za naše podnebne razmere je to povsem sprejemljiva količina.

Zelo pomembno je, da čebele v zabojčku očistimo vseh varoj. V temnem in hladnem prostoru (npr. v garaži) zabojčke s čebelami položimo na dve letvi tako, da je mreža zgoraj in spodaj. Pod zabojček namestimo bel papir, da bomo videli, koliko varoj bo odpadlo. Nato jih skozi mrežo z vrha popr-



Lepa strnjena zalega in čebele, ki jo mirno obsedajo, so eden od znakov dobre matice

šimo z mlečno kislino. Na vrhno mrežo lahko položimo kepico sladkornega testa, da bodo imele čebele hrano. Ker je temno in hladno, so čebele mirne. Naslednji dan proti večeru pa zabojčke odnesemo do pripravljenih panjev.

Čebele damo v pripravljene panje in jim dodamo matice. Praktično to naredimo tako, da iz panja začasno odvzamemo toliko satnikov s satnicami, da lahko ob steno namestimo zabojček s čebelami. Matičnico z matico, ki jo dodajamo, obesimo med sate, odpremo zabojček in panj zapremo. Čebele se bodo hitro začele zbirati okoli matice in zjutraj bodo kot roj sedele okoli nje. Zabojček mirno odstranimo, prav tako tudi čep matičnice, ki ga nadomestimo s sladkornim testom, prostor pa znova zapolnimo s sati. Panj zapremo in si zapišemo datum oblikovanja družinic.

Vse družine, v katerih testiramo matice, obravnavamo povsem enako. Če potrebujejo hrano, jo dodamo vsem hkrati enako količino, pri vseh na enak način zatiramo varoje, vsem enako širimo prostor in jih enako pripravimo za prezimovanje. Pri družinah skrbno zapisujemo vse zgoraj omenjene lastnosti. Za ugotavljanje donosa medu je najprimernejše, če lahko panj stehamo. Tako namreč najpreprosteje ugotovimo natančen podatek.

Potrebujemo še podatek, kako posamezne družine prezimujejo. Prav pri tem se lahko pojavijo precejšnje razlike, saj so nekatere kljub zadostni zimski zalogi hrane nemirne, pogosto pa se čebele tudi iztrebljajo kar na pročelju panjev. Spomladi so rezultati testiranja na dlani: pred seboj imamo razvite družine, za vzrejo pa bomo uporabili samo tiste, ki so se pri testiranju izkazale kot najboljše. ■

Strokovnjak za čebelarjenje

Besedilo: Ivo Žajdela

Ob 95-letnici rojstva prof. dr. Jožeta Riharja objavljamo pregledni članek o njegovem delovanju in dosežkih na področju čebelarstva.

Uredništvo

Prof. dr. Jože Rihar je bil po drugi svetovni vojni vodilni slovenski čebelarški strokovnjak. Napisal je številne knjige, največ raziskovalnega dela pa je vložil v štiri pomembne projekte: v raziskave čim boljše vzreje čebel, v preučevanje povzročiteljev medenja na iglavcih v gozdovih, v prednosti čebelarjenja v nakladnem panju, na koncu pa še v hudo nadlogo čebel in njihovih oskrbovalcev, v preučevanje varoj ter njihovega zatiranja.

Prof. dr. Jože Rihar (1914–2002) je vse svoje delo posvetil znanstvenim raziskavam na področju čebelarstva. Po končani klasični gimnaziji v Ljubljani je leta 1939 diplomiral na Agronomski fakulteti v Beogradu z nalogo *Pčelarenje u ljubljanskom rajonu*. Leta 1965 je doktoriral z disertacijo *Periodičnost pojave mane zelene jeline vaši* in tako postal prvi doktor čebelarstva v takratni Jugoslaviji. Svoje znanje je poglobljal na številnih tujih univerzah in inštitutih v Švici, na Poljskem, v Franciji in drugod.

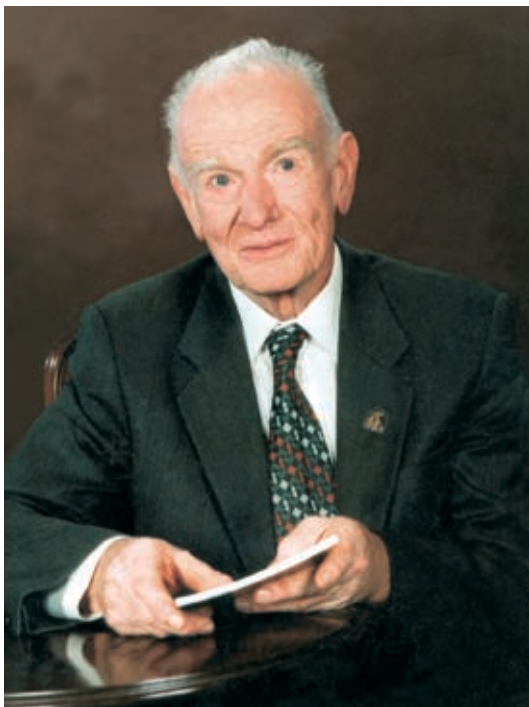


Foto: Potrč, 1999

Pri Apimondii, svetovnem čebelarškem združenju, je v drugi polovici šestdesetih let predsedoval delovni skupini za preučevanje gozdnega medenja.

Triinštrideset let je bil predavatelj in prvi redni profesor čebelarstva na ljubljanski univerzi. Bil je mentor številnim generacijam študentov čebelarstva. V znanstvenoraziskovalnem delu se je osredinil predvsem na štiri področja: selekcijo kranjske čebele, uvajanje nakladnega panja, preučevanje in napovedovanje gozdnega medenja ter na čebelje bolezni, zlasti varozo. Njegov bibliografski opus obsega več kot 660 enot. Že v doktoratu leta 1965, nato na kongresu v Moskvi leta 1971 in leta 1992 v knjigi je predstavil izvorno, po njem imenovano metodo lovilnih plošč za kratkoročno napovedovanje, potem ko je ugotovil, da je za dolgoročno napovedovanje gozdnega medenja nujno poznavanje skrivnostnih prebivalcev iglavcev. Za svoje delo je prejel več kot 25 priznanj doma in v tujini.

Raziskovalno delo

V letih po drugi vojni je dr. Jože Rihar obnovil predvojne opazovalne postaje. Na gozdnih območjih ali v bližini hojevih in smrekovih sestojev je organiziral nove opazovalnice za preučevanje man in napovedovanje gozdnega medenja z namenom, da bi povečali pridelek gozdnega medu. Dejavno je sodeloval pri programu vzreje matic in selekciji kranjske čebele. Več let je sodeloval v odboru za čebelarstvo pri Glavni zadružni zvezi Slovenije, ki mu je leta 1956 zaupala delo pri ustanavljanju čebelarškega muzeja. Zagotovil je lokacijo v radovljiškem gradu in si prizadeval za zbiranje in ohranjanje bogate čebelarške dediščine na Slovenskem. Tega leta je izšla tudi njegova knjiga *Praktično čebelarjenje*.

V letih 1971 do 1975 je na Biotehniški fakulteti Univerze v Ljubljani organiziral štiri strokovna čebelarška posvetovanja, na katerih so obravnavali naslednje teme: *Biologija čebel glede na panjski sistem*, *Izkušnje naših čebelarjev z nakladnim panjem*, *Selekcija na nerajnost in vzreja matic*, *Izpopolnjevanje napovedovalne službe medenja iglavcev*.

V letih 1961 in 1974 je bil nosilec znanstvenoraziskovalnih nalog: *Raziskovanje populacijske dinamike afid, ki sodelujejo pri izločanju čebelam koristne mane na iglavcih*, *Selekcija ekotipov kranjske čebele zaradi vzreje kvalitetnih matic*, *Preučevanje populacijske dinamike kaparjev na*

smreki in zelene ušice na hoji zaradi prognoziranja njihovih gradacij.

Kranjska čebela

Veliko raziskovalnega dela je posvetil selekciji kranjske čebele in vzreji matic. Z njima je želel povečati marljivost čebel in zmanjšati njihovo rojilno nagnjenje. S primerjanjem donosa čebeljih družin različnega izvora je našel očitne razlike v njihovi nabilni vnemi. Z odbiro je dokazal, da je v nekaj letih mogoče povečati pridelek medu in zmanjšati rojivost. S svojimi raziskovalnimi izsledki se je bojeval proti poskusom posameznikov, da bi na območja kranjske čebele uvozili matice italijanske rase. Leta 1972 je objavil knjigo *Vzrejajmo boljše čebele*.

Gozdno medenje

Veliko truda je vložil v raziskave mane iglavcev in napovedovanje gozdnega medenja. Hojevo mano je raziskoval z namenom, da bi odkril zakonitosti njenega pojavljanja in s tem temelj za napovedovanje medenja. V Sloveniji je ugotovil 33 različnih afid, 6 kokcid in eno psilido, ki proizvajajo mano, od katerih je na iglavcih pomembnih le 9 afid. Za zeleno hojevo ušico je ugotovil, v katerih dnevnikih in letnih obdobjih izloča največ mane. Čeprav je že leta 1972 čebelarji zvezi ponudil izdajo knjige o hojevih letinah, je ta pod naslovom *Mana iglavcev. Napovedovanje gozdnega medenja* izšla šele leta 1992.

Nakladni panj

Na podlagi tujih izkušenj, s študijem domačih čebelarjev od Antona Janše naprej in z lastnimi poskusi je ugotovil prednosti čebelarjenja v nakladnih panjih. O nakladnem panju je predaval tudi na kon-

gresu Apimondie leta 1988 v Moskvi. Leta 1975 je izdal knjigo *Čebelarjenje* v nakladnem panju, ki je nato izšla še večkrat v dopolnjeni obliki.

Poleg prizadevanj za uvajanje nakladnih panjev je uvedel tudi pridelovanje matičnega mlečka in cvetnega prahu. Že leta 1958 je izdelal ekspertizo o matičnem mlečku.

Bolezni in škodljivci

Ves čas svojega intenzivnega raziskovalnega dela je pozornost namenjal tudi čebeljim boleznim. Za preprečevanje hude gnilobe je uveljavil postopek priprave narejencev z uporabo stradanja in s tridnevnim zapiranjem čebel, ki ga je opisal že Anton Janša. Leta 1951 je uvedel uporabo sulfonamidov. Leta 1952 je izdal knjižico *Bolezni in škodljivci čebel*. Od leta 1978, tri leta pred odkritjem prvih varoj na Slovenskem, se je posvetil tem nevarnim škodljivcem. V 80. letih je varoza začela pustošiti v čebeljih družinah po Sloveniji. Rihar je diplomante usmerjal v študij biologije novega zajedavca in uporabe bioloških postopkov za njegovo zatiranje. Že leta 1985 je izdal knjigo *Varoza - Krpljivost čebel*, čez dve leti pa še *Varoza čebel*. Varozi je namenjeno tudi njegovo zadnje delo iz leta 1999 *Varoza čebel*, v katerem je zbral vse vedenje o tej bolezni, v njej pa je dal poudarek alternativnim metodam njenega zatiranja. Istega leta je Čebelarška družina Kranjska Gora predstavila svoj projekt alternativnega zatiranja varoj z organskimi in apitehničnimi ukrepi.

Štiri temeljne knjige

Založba Pansan iz Ljubljane, vodi jo Riharjeva hčerka Breda Rihar - Žle, je izdala štiri njegove lepo in enotno oblikovane knjige.

Za zdrave čebele in večje donose

Na voljo so nove, dopolnjene izdaje knjig prof. dr. Jožeta Riharja, ki jih priporoča ČZS in sam častni predsednik Apimondie g. R. Borneck

VZREJAJMO BOLJŠE ČEBELE
14,40 EUR

ČEBELARJENJE V NAKLADNEM PANJU
14,40 EUR

MANA IGLAVCEV - NAPOVEDOVANJE GOZDNEGA MEDENJA
14,40 EUR

VAROZA ČEBEL
12,50 EUR

Knjige lahko naročite na tel.: 01-428 11 36 ali 041-410 171 in v vseh čebelarških trgovinah.



Foto: Arhiv ČZS

Prva je *Vzrejajmo boljše čebele*, ki je že tretja dopolnjena izdaja Riharjeve knjige, ki je prvič izšla leta 1972.

Druga je *Mana iglavcev – Napovedovanje gozdnega medenja*, ki je druga, dopolnjena izdaja.

Čebelarjenje v nakladnem panju je že peta dopolnjena izdaja. Rihar je bil prvi Slovenec, ki je na-

tančno preučil Antona Janšo, in sicer njegov način prilagajanja prostornine panja velikosti čebelje družine, kar je še danes temelj moderne tehnologije čebelarjenja. Praktično je dokazal lažje obvladovanje rojenja, predvsem pa doseganje večjih pridelkov. Več kot 40 let je uspešno čebelaril v nakladnih panjih in se zelo zavzemal za njihovo uveljavitev v Sloveniji.

Četrta knjiga *Varoza čebel* govori o tem hudem zajedavcu, ki povzroča veliko skrb čebelarjem in ga je nemogoče dokončno uničiti. Rihar je s povsem novim alternativnim načinom zatiranja varoj pomembno pripomogel k skrbi za zdravje čebel in čebelarja in z njim dodal še večjo skrb za varstvo porabnika. Postavil je dobre temelje za pridobivanje zdrave hrane – medu in drugih čebeljih pridelkov.

Dr. Jože Rihar je nenehno raziskoval, preizkušal, meril, primerjal, pregledoval, tehtal, ocenjeval, štel, vse to skrbno zapisoval in potem izsledke prenašal v prakso. Tujina je Riharju že zdavnaj dala priznanje, ki mu gre. Na marsikaterem področju čebelarstva bi lahko bili danes vodilni v Evropi, če bi se bolj ravnali po njem. ■

Vir:

Žajdela, I. (2003): Strokovnjak za čebelarjenje, Demokracija, št. 43, str. 46-47.



Cene medu v Sloveniji, Avstriji, Italiji in Švici marca 2009

Besedilo: Janez Kert

Cene medu po državah

Cene medu na tržišču se od države do države zelo razlikujejo, saj so odvisne od številnih dejavnikov. Kaj se pravzaprav dogaja s ceno medu, ni jasno niti svetovnim strokovnjakom. Jasno pa je, kdo postavlja svetovne cene pri izvozu in uvozu medu. To so največje pridelovalke medu na svetu – Mehika, Kitajska, Argentina in druge svetovne velesile. Tudi na evropskem tržišču so cene zelo različne, kljub temu pa so vendarle tudi nekakšen kazalnik kakovosti in izvora medu. Tipičen primer glede tega je Švica, po kateri bi se lahko zgledovali tudi Slovenci in ji sledili pri določanju cen medu. Pridelava medu v tej državi je podobna naši. S kontroliranjem kakovosti medu in z dolgoročnimi ukrepi na področju oglaševanja in promoviranja želimo spremeniti

miselnost porabnikov, namreč, da je vredno kupiti dražje.

Na rezultate celotne čebelarске proizvodnje in končne cene pridelkov vplivajo številni dejavniki. Produktivnost čebelarске pridelave je najbolj spremljivo področje v kmetijstvu. Prav tako spremenljive so tudi cene medu, saj so iz leta v leto različne. Po mojem mnenju na pridelavo najbolj vplivajo letne vremenske razmere, zato so tudi količine pridelane ga medu iz leta v leto precej različne. Od tega pa so seveda odvisne tudi cene medu, ki jih oblikuje zakon ponudbe in povpraševanja.

Cene medu v Sloveniji

Marca letos sem analiziral cene medu pri vetergovcih, čebelarjih, odkupovalcih ter na tržnici.

Cene slovenskega medu se pri veletrgovcih v Sloveniji gibljejo od 6,32 do 8,64 EUR/kg, odvisno od vrste medu.

Vrsta medu	Trgovina	Cena EUR/kg
akacijev	Mercator (Medex)	7,77
	Spar	7,10
	Tuš	7,21
cvetlični	Leclerk (Medex)	6,32
	Mercator	7,43
	Citypark	6,50
	Tuš	6,77
gozdni	Mercator (Medex)	8,64
	Spar	7,77
	Tuš	7,77

Tabela 1: Prikaz cen, pridobljenih marca pri veletrgovcih (vir: www.rtvlo.si/potrosnik)

Prodajna cena slovenskega medu pri čebelarjih je od 4,4 do 8,56 EUR/kg medu (vir: www.slovenskimed.si). Zdajšnja cena medu na slovenskih tržnicah je od 5,5 do 8 EUR/kg (vir: Ljubljanske tržnice). Odkupna cena medu v sodih na domu za prodajo na debelo je od 2,90 do 3,80 EUR/kg (vir: ČZS – telefonska analiza).

Cene medu v Italiji

Odkupne cene medu v sodih so od 2,90 do 4,00 EUR/kg.

Vrsta medu	Cena EUR/kg
cvetlični med	2,90
gozdni med	2,90
kostanjev med	3,60
planinski med	3,70
akacijev med	4,00
lipov med	3,80

Tabela 2: Prikaz cen medu v prodaji na debelo glede na vrsto medu

Cene medu v trgovinah na drobno so od 7 do 9 EUR/kg.

Vrsta medu	Cena EUR/kg
cvetlični med	7,00
kostanjev med	7,00
lipov med	8,00
akacijev med	9,00
planinski med	9,00

Tabela 3: Prikaz cen medu v prodaji na drobno glede na vrsto medu

V čebelarstvu Garibaldi so cene medu od 7,60 do 11,00 EUR/kg. Izjema je le rododendronov med, ki stane kar 20 EUR/kg.

Vrsta medu	Cena EUR/kg
cvetlični med	7,60
kostanjev med	7,60
lipov med	9,00
akacijev med	9,00
planinski med	11,00
rododendronov med	20,00

Tabela 4: Prikaz cen medu v prodaji na drobno v čebelarstvu Garibaldi glede na vrsto medu (vir: dr. Renato Garibaldi)

Cene medu v Avstriji

Cene medu v Avstriji se zelo razlikujejo od dežele do dežele. Na Gradiščanskem in v Spodnji Avstriji dosega cena gozdnega medu od 7,50 do 8,00 EUR/kg, na Tirolskem in na Vorarlberškem pa od 12 do 14 EUR/kg. Cvetlični med je 10 do 15 odstotkov cenejši, saj ga po večini pridelajo na vzhodu države, ki je bolj ravninski, zato je lažja tudi pridelava.

Povprečna cena gozdnega in kostanjevega medu v trgovinah je 8,50 EUR/kg. Povprečna cena cvetličnega medu, npr. akacijevga in regratovega, pa je od 7,50 EUR/kg do 8,00 EUR/kg (vir: Josef Ulz, predsednik Avstrijske čebelarске zveze).

Trgovci plačujejo čebelarjem za gozdni med v sodih po 5,50 EUR/kg medu, za cvetličnega pa, odvisno od vrste, od 3 do 4,50 EUR/kg. Za med oljne repice v sodih dobijo avstrijski čebelarji po 2,50 do 2,70 EUR/kg. Cene v trgovinah so relativno stabilne, odkupne pa se nekoliko znižujejo.

Cene medu v Švici

V Švici so cene medu visoke, saj se gibljejo od 12,19 EUR/kg do 16,25 EUR/kg, če sta kontrolirana kakovosti in izvor pridelka. Če pa je med brez oznake kakovosti, se cene gibljejo od 10,84 EUR/kg do 13,55 EUR/kg. Med, pakiran v polkilogramskih kozarcih, je za 0,5 EUR dražji kot med, pakiran v kilogramskih kozarcih. Odkupna cena medu je sicer približno 9 EUR/kg.

Cene kg medu v EUR	Brez oznake kakovosti	Z oznako kakovosti
prodaja na debelo	12,19	13,55
prodaja na drobno	13,55	16,25
prodaja trgovinam na drobno	10,84	12,19
neposredna prodaja porabnikom	12,87	14,22

Tabela 5: Prikaz cen pri prodaji na debelo, na drobno, trgovinam, ki prodajajo na drobno, ter neposredna prodaja porabnikom (vir: www.bienen-roth.ch)

Zvišajmo cene medu

Kot vidimo iz analize, so cene kilograma medu od države do države precej različne. O tem, kateri dejavnik pravzaprav vpliva na ceno v posamezni državi, nikakor ne morem soditi. Gotovo pa lahko rečem, da sta zelo pomembna ozaveščenost ljudi in spoštovanje čebelarjev. Ljudje se zavedajo njihovega primarnega in sekundarnega pomena. Na vsak način pa je pomemben dejavnik tudi življenjski standard.

Če opazujemo cene medu v tujini, vidimo, da so te različne tako v prodaji na drobno kot v prodaji na debelo in prodaji na domu. Cene medu na čebelarjevem domu so nekoliko višje kot v trgovini. Gre namreč za oblikovanje cen medu na podlagi povpraševanja pri čebelarju, to pa po navadi zviša njegovo ceno. Porabniki se zavedajo primarne kakovosti medu, ki je prednost domačega točenja, pri katerem med ni izpostavljen različnim dejavnikom, ki bi negativno vplivali na njegovo kakovost. Ko med zaradi transporta pretakamo iz posode v posodo, je namreč ta znova izpostavljen zraku, svetlobi, neprimerni temperaturi, stiku z različnimi materiali, ljudmi itd., zato je slabša tudi njegova kakovost.

S promocijo čebeljih pridelkov želi ČZS ozaveščati, izobraževati in usmerjati porabnike, in to tako najmlajše kot tudi najstarejše, ter jih s tem spodbujati, da bodo kupovali med pri bližnjem čebelarju.

Cilj vsakega čebelarja pa mora biti skrb za kakovost medu, in to ne glede na količino iztočenega medu. Povprečno ceno medu želimo ohraniti na ravni, ki je bila dosežena v zadnjem času, to je od 6 do 8 EUR/kg v prodaji na domu, oziroma jo zvišati vsaj na raven cen pri veletrgovcih. V resnici bi lahko dosegali še za kak evro višjo ceno, kot je ta na živilskih tržnicah, na katerih so živila po navadi dražja kot v trgovinah. Višja cena tega medu je logična, saj gre za občutno manjšo prodajo kot pri veletrgovcih. Tudi pri cenah v tujini je opaziti, da je med na domu dražji kot med na policah trgovin. Vse več porabnikov si želi kupovati domače izdelke oz. pridelke, vse več si jih želi uživati domačo hrano. Cene medu so odvisne predvsem od vas, čebelarjev. Če boste vztrajali pri ceni, ki si jo vaš kakovosten med zasluži, potem se njegova cena kljub veliki letni pridelavi ne bo občutno znižala. Če pa boste delovali nespametno in zniževali ceno medu pri prodaji na domu, se kaj hitro lahko zgodi, da se bo ta znižala na ceno izpred dveh let. Zapomnite si: z nizkimi cenami kupcu sporočamo, da blago ni tako dobro! Vedno se bo našel kdo, ki bo menil, da je cena vašega medu visoka in da on lahko dobi cenejšega. Po podatkih je takih kupcev od tri do največ 16 odstotkov. Ne popustite torej zanemarljivemu delu kupcev in vztrajajte pri pošteni ceni, ki si jo kakovosten slovenski med brez dvoma zasluži! ■

S KNJIŽNE POLICE

Pavel Zdešar (urednik): Slovensko čebelarstvo v tretje tisočletje, 1. del

Čebelarska zveza Slovenije,
440 strani, trda vezava,
naklada 7500 izvodov,
ISBN 978-961-6516-23-5.

Nov domači strokovni učbenik o čebelarstvu, ki ga je ČZS napovedala v začetku minulega leta, je v teh tednih razveselil tako izkušene čebelarje kot zlasti začetnike, ki delajo prve korake v umetnost sobivanja in dela s čebelami in so (bili) pogosto prepuščeni svoji iznajdljivosti. V obdobju, ko čebele in čebelarje spremlja vrsta nadlog – od širjenja boleznih, množičnih odmrtij, genetskega mešanja kranjice z drugimi čebeljimi rasami, neprijaznih pod-

nebnih sprememb s spremenljivim vremenom do le postopnega uveljavljanja kakovostnega slovenskega medu na trgu in konkurence cenejših uvoženih medov –, je na enem mestu zbrano sodobno znanje o čebelah, čebelarjenju in trženju čebeljih pridelkov več kot dobrodošlo. Izid nove knjige *Slovensko čebelarstvo v tretje tisočletje* je še pomembnejše zato, ker je knjiga *Od čebele do medu*, ki je izšla leta 1998, že pošla in je ni mogoče dobiti niti v antikvariatih. Resnica je tudi, da je ta kakovostna knjiga, ki so jo ne nazadnje uporabljali tudi kot univerzitetni učbenik, vsebovala takratno znanje in dajala odgovore na izzive časa pred desetimi leti, ko so bili problemi v marsičem drugačni ali vsaj manj zgodni od zdajšnjih.

Novo standardno »sveto pismo« slovenskih čebelarjev je zbirka znanj in spretnosti, ki bo obsegala dva dela. Prvi del, ki obsega 440 strani, v resnici ponuja na ogled vse, kar se dogaja v našem čebelarstvu. Prvo knjigo sestavljajo posamezni prispevki naših vrhunskih čebelarskih strokovnjakov, združeni v smiselna poglavja. V poglavju *Narava, človek in čebele* Pavel Zdešar najprej prikaže zgodovinski prerez sobivanja človeka in čebele vse do dandanes. V nadaljevanju Janez Gregori piše o sistematiki čebel ter osnovah razumevanja edinstvenosti izvorno naše čebelje rase – kranjske sivke. Poglavje končuje Janez Grad s čmrliji kot alternativnimi oprasovalci.

Poglavje *Telo in zdravje čebel* bo zaradi obravnave čebeljih boleznih pogosto razlog, da bo čebelar knjigo vzel s police. Osnove anatomije in fiziologije čebele ter njeno genetiko predstavljata Aleš Gregorc in Jasna Kralj. Janko Božič opisuje življenje in prehrano čebel. A. Gregorc na kar 83 straneh predstavi znane čebelje bolezni in načine njihovega zdravljenja. Poglavje sklene Vlado Auguštin z zanimimi dejstvi o zastrupitvah čebel. V poglavju *Kranjska čebela in vzreja matic* pišejo P. Zdešar o čistosti kranjske rase čebel, A. Gregorc o odbiri v čebelarstvu in vzreji matic, Janez Brvar pa o vzreji matic za lastno uporabo. V poglavju *Ekološki dejavniki in čebelja paša* o obeh temah piše J. Božič, P. Zdešar obravnava podnebne spremembe, z njimi povezane spremembe paše in tudi posebne čebelje paše, Franc Šivic pa piše o mani ali medeni rosi. Knjigo

končuje poglavje *Svet in čebela, tradicija in organiziranost*. V njem F. Šivic predstavi pregled aktualnega dogajanja v svetovnem čebelarstvu, čebelarstvo kulturno dediščino ter čebelarstvo turizem. P. Zdešar piše o liku čebelarja, Janez Mihelič pa o organiziranosti in izobraževanju v čebelarstvu. Drugi del, ki bo s prvim sestavljal celoto, bo predvidoma izšel konec leta.

Tako smo Slovenci 217 let po izidu prve slovenske čebelarstvo knjige *Popolnoma podvučenje za vse čebelarje*, kot je Janez Goličnik leta 1792 naslovil svoj prevod pionirskega dela Antona Janše *Popolni nauk o čebelarstvu* iz leta 1775, letos znova dobili delo, ki dokazuje, da smo res čebelarstvo narod ter da upravičeno sodimo v vrh najrazvitejših čebelarskih narodov, kot smo bili tudi v Janševih časih.

Velja pa tudi poudariti, da ta knjiga ni osamljena lastovka, saj njena izdaja smiselno zaokrožuje lanske dejavnosti slovenskih čebelarjev, katerih posledica so bili nekateri odmevni projekti: izdaja Terminološkega slovarja, odprtje Čebelarstvo knjižnice v Lukovici, ki je ena izmed zgolj petih specializiranih knjižnic s tega področja v Evropi, ter zaznamovanje 110-letnice Slovenskega čebelarja, ki je tako edina strokovna revija v slovenščini, ki izhaja že 110. leto brez prekinitve in z nespremenjenim naslovom. Novo knjigo bodo brez dvoma pogosto vzeli v roke tako ljubiteljski čebelarji, ki potrebujejo čedalje več znanj, kot tudi poklicni čebelarji, za katere je bil lani vzpostavljen tudi poklicni standard.

Bogdan Macarol ■

Sušilnice SUŠA

Za sušenje cvetnega prahu in topljenje kristaliziranega medu. Sušiti je mogoče tudi sadje, zelenjavo, zelišča, gobe itd.



Blaž Okorn, s. p.,
Sp. Sorica 1a,
4228 Železniki
tel.: 04/519 80 30 ali
031/542 517,
e-pošta:
blaz.okorn@siol.net

Nakup sušilnice subvencionira
 Ministrstvo za kmetijstvo,
 gozdarstvo in prehrano.



Čebelarjeva opravila v AŽ- in nakladnih panjih v aprilu

Besedilo in foto: Marija Sivec – Sužid

Pozor april!

Koliko čebelarjev se zaveda, kako pomemben je za čebelarje in čebele mesec april? Trditev, da je v čebelarški sezoni to najpomembnejše obdobje, nikakor ni za lase privlečena. Napake, ki jih bomo storili ta mesec, nas bodo spremljale maja, posledice teh pa bodo roji na vejah, dolgi obrazi in prazne posode za med.

Mesec april je, vsaj pri nas na zahodu Slovenije, po navadi zelo deževen. Kratkotrajna obdobja lepega vremena prekinjajo dolgotrajna deževna obdobja, vendar to ne ustavi čebel pri njihovem razvoju. Dnevi so že dovolj dolgi in dovolj topli, čebele se hitro razmnožujejo in povečujejo svoje družine. Ne glede na slabo vreme je lepih dni po navadi dovolj, da se čebele izdatno oskrbijo s cvetnim prahom, saj je v tem obdobju povsod dovolj cvetočih rastlin. Kako leto je sicer problem pomanjkanje medicinine, vendar te občasne probleme rešujemo z dodajanjem vedra ali medenih satov ob gnezdo, aprila res zgolj kot izhod v sili. Vedro namreč ni vse. Dokler narava in z njo čebele niso pripravljene na »bum«, v panju ne bomo opazili nobenega napredka, čeprav se je že zamenjala celotna generacija. Potem pa čebele nenadoma »ponorijo«!

Polnjenje prostornine

V tem obdobju čebele, ki imajo veliko zalege, porabijo veliko količino medu. Aprila že nastavimo tehtnico (na stojišču, ki nam je najbližje), predvsem zato, da vsakič, kadar pridemo tja, lahko preverimo – ne še toliko donosa, temveč porabo. Spomladi, ko pridemo na stojišče, imamo vedno s

seboj tako medene kot tudi iztočene neočiščene sate in satnice.

Ker smo za zimo iz panjev pobrali vse sate, ki jih čebele ne zasedajo, smo jim s tem pobrali tudi del zaloge medu. Na ta način smo v panju ustvarili prazen prostor, v katerem brez težav listamo sate, tako da jih ni treba premeščati na kozico. Ni pomembno, ali gre pri tem za AŽ- ali nakladni panj, ko moramo poseči v panj, je za nas pomembno le to, da je poseg opravljen čim hitreje in čim manj stresno za čebele.

Zdaj je treba prostor ob gnezdu počasi zapolniti. Če ocenimo, da ima družina dovolj prostora za zalego, ji dodamo meden sat, ki mu poškodujemo voščene pokrovice, in ga postavimo ob zalego. Družinam, ki imajo veliko zalege in dovolj zaloge, ob zalego postavimo iztočen, še nekoliko meden sat, če pa ocenimo, da je družina sposobna prenesti vsiljivca, pa tak sat vstavimo kar sredi gnezda. Ne smemo namreč pozabiti, da bodo čebele tak sat v najkrajšem času očistile, matica pa ga bo morda že v dnevu ali dveh zalegla, tako da bodo morale čebele to zalego greti in hraniti. Lahko se tudi zgodi, da matice ne bo šla čezenj, tako da bo gnezdo razdeljeno. Da se to ne zgodi, se za poseg v panj vedno odločamo na podlagi vremenske napovedi za prihodnje dni.

Širjenje plodišča

Nekje v sredini aprila pri nas že začneta cveteti divja češnja in regrat. Do takrat smo čebele ta mesec že dvakrat pregledali, vendar pri večini panjev plodišč še nismo do konca napolnili s satjem. Šele ko



Travnik, rumen od cvetočega regrata



Transportna škatla



Družine, pripravljene za prevoz

začnejo prve družine v praznem prostoru ob satju graditi trotovino, to odstranimo in dodamo satnice – eno ob gnezdo, in če je še dovolj prostora, eno ali dve tudi na rob. Trotovina, ki so jo čebele pred tem gradile ob satju, nas ne moti preveč – tako čistega voska za nove satnice ni mogoče dobiti na noben drug način.

Ko so plodišča polna in je dovolj zalege, premostimo prva dva sata pokrite zalege v doslej prazno medišče ter jima dodamo dva medena sata, lahko z roba gnezda ali pa iz rezerve. V tem času panji nimajo matičnih rešetk, tako da se matica lahko prosto giblje. Pri naslednjem pregledu dodajamo samo še satnice in sate.

V vseh tipih panjev, kjer čebele prezimujemo v eni nakladi ali v plodišču AŽ-panja, vedno uporabljamo enak postopek. Drugače pa je z močnimi družinami v LR-panjih, ki jih prezimujemo v dveh nakladah. Te družine so namenjene za pridobivanje medu.

Družina, ki je sicer zazimljena v spodnji nakladi, se spomladi začne seliti v zgornjo naklado. Ko neke v sredini aprila za vsak panj posebej presodimo, da je čas, nakladi zamenjamo, voščene pokrovce nad zalego pa postrgamo, da se doslej ločena dela zalege čim prej združita. Pri naslednjem posegu iz zgornje naklade pobereemo krajne, po navadi suhe sate, preostale razmakemo in ob zalego vstavimo satnico (ali meden sat, če je bilo vreme slabo), če presodimo, da jo družina potrebuje. Če pa je ob cvetenju regrata dovolj toplo in je družina dovolj močna, ji nastavimo tudi tretjo naklado, medišče.

Prodaja čebeljih družin

V sredini aprila se začne prodaja čebeljih družin. Nekateri neučakani čebelarji to počnejo že prej, vendar se ne zavedajo, da si s tem pravzaprav povzročajo škodo, saj za poceni denar prodajajo drago blago. Seveda gre pri tem pogosto za prodajo presežka rezervnih družin, ki so dobro prezimile in ki jih čebelar ne potrebuje. Pri profesionalni pripravi družin za prodajo pa so stvari nekoliko drugačne. Kot prvo, po navadi gre za večje količine novih



Kupec hoče najmanj: čisto kranjico, mlado satje, nove satnike in veliko čebel

družin in čebelar, ki se ukvarja s prodajo, vsaj približno ve, koliko družin mora pripraviti. Pred tem se mora prepričati, da je nosema v mejah normale (analiza mrtvic) in da v družinah ni hude gnilobe čebelje zalege (analiza medu).

Take družine po navadi prodajajo na 5 satih, ne glede na tip panja. Pri pripravi družine za prenos moramo paziti, da je družina ravno prav močna. Poleg treh satov pokrite zalege mora imeti družina med prenosom, ki lahko traja tudi več dni, vsaj en zelo poln sat medu za njeno lastno prehrano in en sat z nekaj ali nič medu, v katerega bo matica lahko zalagala med prenosom oz. pred preselitvijo v nov panj.

Družine za prodajo po navadi narejamo že prejšnje leto, in sicer v panju z 10 sati. Moje osebno mnenje je, da so manjši panji, s 5, 6 ali 7 sati, za narejanje družin čisti nesmisel. Po mojih izkušnjah so primerni samo za prenos med stojšči ali za prodajo – in nič drugega! Majhen prostor družino omeji, ne more se širiti, kot bi si želela, nima prostora za hrano in zalego. Če hočejo čebele preživeti, mora biti v panju sorazmerje med hrano in zalego, kajti če imajo prostor, imajo obojega veliko, če ga nimajo, pa ne. Ob dobri paši se hitro razvijejo, potem pa rójijo (in čebelar tega sploh ne opazi) ali že sredi avgusta ostanejo brez hrane in družina se hitro manjša, spomladi pa izzimimo slabiče.

Če zazimimo družino na 10 satih, lahko spomladi iz takega panja vzamemo najlepšo zalego, gotovo bomo našli lep sat medu in tudi sat, primeren za zaleganje se bo našel. Oceniti moramo moč na novo narejene družine za prodajo. Načelno je tako: kolikor daljši je prenos, toliko manj čebel spremljevalk morajo imeti družine. Kupci hočejo za svoj denar dobro blago, zato mora biti v panjičku pod mrežo toliko čebel, da so zgornje letvice komaj vidne, za daljše prenose pa to ni priporočljivo in ni nič narobe, če je spremljevalk nekoliko manj (zgornje letvice so vidne, skoraj vse čebele so pomaknjene med zalego), saj je pri močnih družinah velika nevarnost, da se čebele zadušijo.

Nadaljevanje rodu

V matičnem panju mora ostati vsaj nekaj čebel in kak sat z zalego. V obdobju, ko prodajamo čebele, že imamo cepljene matičnike, da jih lahko dodamo ostanku čebel v naših panjih in s tem nadaljujemo nov rod. Ta »ostanek« se ob ugodnih razmerah, če se matica opravi, zelo hitro razvije, tako da delno že lahko izrabi poznejšo lipovo pašo.

Tudi ko narejamo rezervne družine za svoje potrebe, recimo, ko čebele vlečejo matičnike, mi pa želimo preprečiti rojenje, iz istega razloga narejamo družine tudi v klasičnih panjih. Iz panja vzamemo staro matico, sat pokrite zalege, dodamo prazen sat, eno ali dve satnici in vedrico – dovolj za začetek, potem pa med letom samo še dodajamo satnice. S tako družino ni veliko dela, čebele se med letom lepo razvijajo in do jeseni napolnijo panj.

Osebnost ne ločujem med gospodarsko in rezervno družino. Zame so vse družine, ki jih izzimimo,

enako pomembne, ker čebelarimo na stalnih stojiščih. Vse so lahko eno ali drugo, odvisno od moči, zato ni nikakršen problem, če je treba katero od teh družin razdreti. Tudi to me ne moti, da je v čebelnjaku nekaj panjev praznih (ali v skladišču nakladni panji), saj med sezono čebelar potrebuje prostor za nove družine. Mislim celo, da je nekaj čistih, praznih panjev, pripravljenih za naselitev (recimo – ena tretjina), na stojišču prvi pogoj za uspešno delo – pa ne samo za naselitev novih rojev.

In, preden končam, spoštovani čebelarji, naj vas opozorim še na varozo. Nič ne bo narobe, če boste v vsaj nekaj panjev vstavili testne vložke in vsakih nekaj dni preverjali, kaj se v vaših panjih na tem področju dogaja. Neumno? Odvečno delo? Kakor za koga. Prihodnje leto bo nova družina na 5 satih, če jo bo treba kupiti, stala najmanj 50 evrov, in če paše ne bodo izjemno obilne, bo nova družina izplačala le samo sebe. Naj medii! ■

VETERINARSKI NASVETI



Veterinarski nasveti za april

Besedilo: Borut Preinfalk, dr. vet. med., VF – NVI, enota Ljubljana

Aprila so čebelje družine že v polnem zagonu, konec meseca, če je vreme za to ugodno, pa se že pojavljajo prvi roji. V začetku meseca bomo v kontrolne družine vstavili testne mreže. Tako bomo še enkrat preverili uspešnost zimskega zatiranja varoj. Če bo naravni odpad povprečno več kot ena varoja na dan, se moramo o dodatnih ukrepih posvetovati z veterinarjem. Načelno naj bo pristop k aprilskemu zatiranju varoj individualen, glede na to pa bomo zdravili le tiste družine, v katerih je naravni odpad prevelik. Od zdravih lahko aprila uporabimo predvsem mravljinčno kislino. Za aprilsko zdravljenje še bolj kot za poletno velja, da morajo biti medišča prazna. Med iz teh družin pa bomo kljub temu iztočili posebej in ga porabili za poletno krmljenje rezervnih družin, da ne bomo onesnažili preostalega medu iz nezdravljenih družin.

Ob prvem večjem posegu v panj bomo vstavili tudi gradilnike in jih redno, vsakih 10 dni, tudi preverjali. Ko bodo bube dobile vijoličaste oči, to je v starosti 17–18 dni, bomo gradilnike izrezali in preverili, koliko varoj je v njih. Gradilnike, ki

morajo biti veliki vsaj za polovico AŽ-sata, vstavljamo vse do kresa oz. toliko časa, dokler jih čebele gradijo in matica zalega. Gradilnike vstavljamo ob rob gnezda, ker je tam nekoliko nižja temperatura, ki bolj ustreza varojam. Trotovine na obrobju čebeljih satov ne uničujemo, temveč pustimo, da se troti normalno izležejo.

Ob vsakem rednem pregledu čebeljih družin bodimo vedno zelo pozorni na videz pokrite zalege. Vsako sumljivo celico s spremembami na pokrovcu (luknjico ali vdrtno) preverimo z zobotrebcom. Vsak sum hude gnilobe čebelje zalege moramo po zakonu takoj prijaviti veterinarski službi.

Aprila se začeta tudi prodaja čebeljih družin in prevažanje na paše. Čebelar, ki želi premikati čebele, si mora pridobiti pisno dovoljenje veterinarske službe. Formular za prevoz lahko najdete na spletni strani ČZS ali ga dobite pri veterinarju NVI. Pogoj za pridobitev dovoljenja je, da čebele niso z območja, ki je zaprto zaradi hude gnilobe, in da čebelje družine ne kažejo znakov hude gnilobe. To potrdi čebelar s svojim podpisom. Potrdilo velja 7 dni. ■



Poapnela zalega

Besedilo in foto: mag. Lidija Matavž, dr. vet. med., VF – NVI, enota Murska Sobota

V obdobju, ko se začnejo čebelje družine intenzivno razvijati, povzročajo čebelarjem velike težave poapnela zalega, saj zlasti spomladi vsi pričakujemo kar največje število mladih zdravih čebel, v panjih pa so namesto njih samo odmrle ličinke, tako v celicah kot na podnici panja.

Vzroki

Poapnela zalega se lahko pojavi zaradi:

- nesorazmerja med številom starih in mladih čebel, zaradi česar je temperatura v panju lahko nižja od 35 °C;
- dolgotrajnega in pogostega odpiranja panjev;
- obračanja satja;
- vlažne lege stojišča čebelnjaka in izpostavljenosti družin večji vlažnosti;
- nabiranja večje količine kondenza na stenah in podnici panja ob burnem razvoju družine – kondenz se nabira na stenah in podnici panja, ter na satju, kjer nastane plesen;
- križanja med sorodnimi člani (matica se oprahuje s svojimi potomci), saj se zaradi tega zmanjšuje odpornost družine in poveča njena dovzetnost za bolezni;
- pomanjkanja čistilnega nagona.

Povzročitelj poapnele zalege

Spore povzročitelja poapnele zalege *Ascosphaera apis* so navzoče povsod v naravi, zato se lahko čebelja družina okuži vedno znova, tako z okuženo vodo kot s cvetnim prahom in medom. Vzrok je lahko nerazkuženo satje, ki ga čebelar spomladi vstavlja v plodišče ali medišče. Spore so zelo trdovratne, saj lahko preživijo v naravi, medu ali tudi v 40 let starem satju, ker imajo debelo ovojnico, ki jih varuje pred neugodnimi dejavniki.

Znaki bolezni

V celicah ali na podnici panja najdemo odmrle suhe ličinke, prerasle z belorumeno ali črnobelo plesnijo. Ker se v nekaterih letih ta čebelja bolezen pojavlja v večjem obsegu, lahko govorimo o letih poapnele zalege. Pri blažji okužbi so prizadete le posamezne celice v plodišču, pri srednje hudi okužbi je na posameznem plodiščnem satu v celicah več mumificiranih ličink, pri hudi okužbi pa je v celicah več mumificiranih kot zdravih ličink.



Odmrle, črnobeke ličinke na podnici panja kažejo na hudo okužbo

Ukrepi za preprečevanje

Čebelar mora za ustrezno temperaturo v plodišču poskrbeti z zadostnim številom starih in mladih čebel. Panji morajo biti zračni, z dovolj odprtimi žreli. Če je satje staro, je pomlad tisti čas, ko je priporočljivo zamenjati čim več starega satja. Če se papir ali lepenka, s katero zavarujemo zadnjo stran panjev, navlaži ali celo splesni, jo moramo obvezno zažgati. Prav tako zažgemo penasto gumo ali drug material, s katerim čez zimo ali leto zatesnimo zadnja vratca. Če na zadnjih vratcih opazimo sledove plesni, jih moramo zamenjati z novimi.

Če družinam zgodaj spomladi pokladamo med, sladkorne pogače ali raztopino, lahko krmi dodamo vitamin C oziroma askorbinsko kislino, ki se dobi v veterinarskih lekarnah, v praškasti obliki, dodamo pa ga 1-2 grama na liter raztopine. Postopek s presledkom enega tedna ponovimo trikrat, saj bomo s tem povečali odpornost čebelje družine.

Ob pregledih družin obolele družine pregledujemo na koncu, da micelija ne raznašamo v zdrave panje. Roke si ustrezno razkužujemo z vodo, ki ji dodamo očetno kislino, še boljše pa je, če nosimo rokavice za enkratno uporabo. Če je družina huje prizadeta, jo damo v manjši panj, pet- ali sedemsatar, zamenjamo matico in jo imamo kot rezervno družino za prihodnje leto.

Iz družine, ki je hudo okužena s poapnelo zalego, ne jemljemo medu ali pa ga točimo posebej, da ga ne mešamo z medom za pogače za zdrave družine. ■



Čebelarstvo na Kitajskem (I. del)

Besedilo: Anže Sobočan, foto: Maja Kozinc

Kmalu potem, ko sva zazimila najine čebele, sva z Majo odpotovala na Kitajsko. Zastavila sva si dva cilja: naučiti se jezika in se na lastne oči prepričati, kaj so govorice in kaj resnica o tamkajšnjem čebelarstvu. Pot sva začela v Šanghaju in jo nadaljevala proti jugu, kjer bodo čebele kmalu zaposlene s prvimi pašami.

Konec novembra sva v provinci Jiangsu obiskala čebelarstvo Meiyuan, katerega sedež je v Nanjingu. Lastnik čebelarstva, direktor Ma, naju je peljal na eno izmed stojišč, na katerem sva si kljub poznemu datumu lahko ogledala, kako čebelarji pripravljajo družine na zimo. Gospod Ma je začel čebelariti pred 15 leti in si do zdaj ustvaril srednje veliko čebelarstvo.

Čebelarstvo, ki sva ga obiskala, je usmerjeno v pridobivanje zaupanja med porabniki. Izdajajo reklamno-informativno zgibanko o čebeljih pridelkih in njihovi uporabi, spomladi in jeseni pa organizirajo turistične ogledne stojišč in proizvo-



Med pogovorom s čebelarji sva opazila, da čebele še vedno prinašajo cvetni prah

Večina tamkajšnjih čebelarstev deluje na podoben način. Gre za podjetja, ki imajo v lasti naseljene panje in zaposlene čebelarje za delo z njimi. Po navadi imajo približno 10.000 čebeljih družin, polnilnico in mrežo trgovin ali drugih odjemalcev pridelkov.

dnih obratov. Poleg delavk in delavcev v trgovinah in polnilnicah, je v podjetju zaposlenih 35 čebelark in čebelarjev, ki skrbijo za 1400 panjev na različnih stojiščih v provinci.

Prevažajo jih redko, in še to samo na posebne pašne. Čebelarijo z italijansko čebelo (*Apis mellifera ligustica* Spinola), ker po njihovem mnenju avtohtona vzhodna oziroma azijska čebela kitajske podvrste (Zhonghua mifeng, *Apis cerana cerana* Fabricius) gospodarsko ni zanimiva. Najpomembnejše pašne v provinci so oljna ogrščica, robinija in ziyunying (*Astragalus sinicus* - L.), ki je tipična rastlina na območju spodnjega toka Dolge reke (Changjiang), čebelarstvo pa obdajajo tudi nasadi čaja, ki zagotavlja obilo cvetnega prahu, a skromno medu.

Večina čebelarstev v provinci ni usmerjena samo v pridobivanje medu, ampak tudi cvetnega prahu in predvsem matičnega mlečka. Tega najpogosteje uporabljajo v dehidrirani obliki, torej v obliki prahu. Postopek pridelave sva si ogledala v predelovalno-polnilnem obratu. Mleček najprej vakuumsko zamrznejo, potem pa ga posušijo v posebnih sušilnicah. Pridobljen prah pakirajo v



Eden izmed čebelarjev, zaposlenih na stojišču, ki sva ga obiskala

embalažo po 1g. Podobno naredijo tudi s cvečnim prahom, ki ga pred pakiranjem zmeljejo.

Na stojišču, ki smo ga obiskali, sta v vsakem panju zazimljeni dve družini, vsaka samo na dveh satih. Matica je zaprta v škatlici iz matične rešetke, da jo čebele lahko obiskujejo. V zgornji nakladi imata družini skupno zalogo medu. Vsaka družina je imela še vsaj en sat pokrite zalege. Povedali so nama, da so matice pravkar zaprli, ker je to edini način, da prekinejo zaleganje, s tem pa prihranijo precej hrane, ki bi jo močne družine sicer porabile čez zimo. Le stežka sva jim razložila, da pri nas taki ukrepi niso potrebni.

O izgubah čebel niso želeli govoriti v konkretnih številkah, bile pa naj bi zanemarljive. Zagotovili so nama tudi, da v njihovih pridelkih ni ostankov nikakršnih zdravil ali strupov, vendar o tem s prostim očesom seveda ni mogoče soditi. Ko smo se vračali v mesto, smo se ustavili pri stojnici ob cesti, na kateri so prodajali sveže jagode. Ko sem vprašal, ali za njihovo oprase-



Gospod Ma (v sredini) razkazuje razporeditev satov v panju pred zimo

vanje najemajo čebele, mi je gospod Ma pritrdil, kot da je to nekaj najbolj samoumevnega.

(Nadaljevanje v prihodnji številki)

Apimondia 2009, Montpellier, Francija

Obisk svetovnega čebelarskega kongresa – potovanje s posebnim letalom in avtobusom.

1. termin: avtobus - letalo (13. do 17. september)
2. termin: letalo - avtobus * (17. do 21. september)

Cena: 559 EUR. Prijave sprejemamo v agenciji Aritours! Ker je število prostih mest omejeno, pohitite s prijavi!

Program potovanja avtobus - letalo:

1. dan: Slovenija – Italija, med potjo obisk čebelarja.
 2. dan: Italija – Monaco – Azurna obala (Francija) – Nimes, parfumerija Fragonard in obisk čebelarja.
 3. dan: Nimes – Montpellier, odprtje Apimondie.
 4. dan: Montpellier – obisk Apimondie/izlet Grand Motte narodni park Camarque.
- GRAND MOTTE je veliko letoviško in navtično središče, tam je predviden tudi obisk vinske kleti z degustacijo provansalskega vina.
5. dan: Montpellier – polet z letalom v Slovenijo.

* Program druge skupine bo enakovreden, le da bo potekal v nasprotnem vrstnem redu. Udeležba na odprtju Apimondie v tem terminu ne bo mogoča. Za programe pokličite v agencijo Aritours, tel. št. 02/252 16 19, ali pišite na info@aritours.si. Program si lahko ogledate tudi na: www.aritours.si



ZAŠČITNA OPREMA ZA ČEBELARJE

Ana Kunstelj, s. p., Šiviljstvo Kunstelj
čebelarji jopiči, kombinezoni, klobuki, kape,
rokavice (mehko usnje), mini-črpalke

TOČILA ZA MED

inž. Jože Kunstelj, s. p.
točila, deli za točila, motorji,
ročna gonila, posode za med

Zavrti 41, 1234 Mengeš
tel./faks: +386 (0)1 723 70 27, GSM 031/352 797
e-pošta: jm-kunstelj@volja.net





Ob 50-letnici Čebelarskega muzeja v Radovljici

Besedilo in foto: Ida Gnilšak

Čebelarski muzej v Radovljici sodi med t. i. specialne muzeje. Njegovo poslanstvo je skrb za čebelarstvo kulturno dediščino. Zbira gradivo, ga hrani, varuje, preučuje, predstavlja in popularizira.

Zametka Čebelarskega muzeja v Radovljici sta sklep o ustanovitvi muzeja, ki ga je sprejelo vodstvo Čebelarskega društva za Slovenijo decembra 1925 (op. 1), in poziv Avgusta Bukovca k zbiranju čebelarskega gradiva, objavljen leta 1929 v *Slovenskem čebelarju* (op. 2). Zbrane predmete so hranili v prostorih nekdanje Čebelarne v Ljubljani.

Po letu 1950 so znova stekle intenzivne priprave za odprtje muzeja. *Slovenski čebelar* (op. 3) je še enkrat pozval čebelarje k zbiranju čebelarskih predmetov. Posebni odbor pri Glavni zadrudni zvezi v Ljubljani je marca 1956 izdelal načrt za zbiranje predmetov, ki naj bi jih hranili v Radovljici, in pripravo stalne razstave (op. 4). Osnutek je predvideval ustanovitev samostojnega čebelarskega muzeja, ki bi s svojim delovanjem pokrival celotno Slovenijo (op. 5).



Posebna znamka muzeja ob 50-letnici

7. februarja 1957 (op. 6) so se v Radovljici sešli predstavniki čebelarstva organizacije, Kmetijskega inštituta iz Ljubljane, Pokrajinskega muzeja iz Radovljice, Etnografskega in Tehniškega muzeja iz Ljubljane in predstavniki radovljiške občine. Ustanovljen je bil širši odbor za Čebelarski muzej, ki naj bi deloval v okviru tedanjega Pokrajinskega muzeja. Odbor je določil osrednje naloge novega muzeja in zbiralce gradiva.

Po dobro obiskani razstavi konec poletja 1958 v Kranju so bili zbrani predmeti na ogled v dveh pro-

storih radovljiške graščine (op. 7). Slovesno odprtje Čebelarskega muzeja je bilo 3. julija 1959 z nagovori tedanjega radovljiškega župana Jakoba Eržena, predsednika upravnega odbora Čebelarskega muzeja in Zveze čebelarstva in društev za Slovenijo Staneta Miheliča ter Jožeta Riharja, ki je v imenu Kmetijskega inštituta od začetka sodeloval pri pripravah za ustanovitev muzeja.

Posodobitev in dopolnitev je stalna razstava dočakala leta 1973, ob 200. obletnici smrti Antona Janše. Muzej je pridobil dva nova razstavna prostora ter dopolnil in po takrat veljavnih muzeoloških načelih popolnoma obnovil stalno razstavo. Ob slovesnem odprtju je bilo opozorjeno na zasluge zavzetih čebelarjev Franca Resmana, preparatorja Rudolfa Rakovca, takratnega predsednika Zveze čebelarstva in društev Valentina Benedičiča in Zdenka Dolinarja, prvega ravnatelja. Ob tej priložnosti je zbirka dobila podnaslove v angleškem in nemškem jeziku ter katalog.

Privlačna pridobitev muzeja je bil leta 1977 postavljen panj z živimi čebelami, za katerega je več kot 25 let skrbel vzrejevalec Ciril Jalen. Leto pozneje je muzej pridobil sobo o apiterapiji, ki jo je opremil Biotični center Medexa.

Uveljavljanje muzeja v tujini se je začelo z mednarodnim simpozijem o čebelarstvu muzejih in zgodovini čebelarstva, ki je bil leta 1977 v Freiburgu. Na tem simpoziju je Maruša Avguštin predstavila umetnost na panjskih končnicah. K uveljavljanju je pripomogla tudi potujoča razstava panjskih končnic, ki od leta 1978 gostuje doma in v tujini.

S sprejemnim prostorom in preureditvijo t. i. sobe slovenskih čebelarjev v prikaz »čebelarjevega leta« je muzej leta 1996 začel prenavljati in posodabljal stalno razstavo. Leta 2000 je bila prenovljena in dopolnjena stalna razstava tudi odprta. Zbirka je dobila novo vsebinsko zasnovo, s poudarkom na avtohtoni rasi čebele, panjskih končnicah ter pomembnih čebelarjih in čebelarstvih piscih. S potujočo razstavo panjskih končnic, ki je bila prenovljena in dopolnjena leta 2001, Čebelarski muzej domačo in tujo javnost seznanja s svojo dejavnostjo in s predstavitvijo pomembnega dela slovenske kulture prispeva k prepoznavnosti slovenske kulturne identitete.



Čebelarški muzej 1959 – soba s končnicami

Z manjšimi priložnostnimi razstavami muzej dopolnjuje vedenje o čebelarstvu in spodbuja zanimanje zanj. Na občasnih razstavah so bili prikazani npr. slovenski čebelnjaki, simbolika čebele in svečarstvo na Slovenskem. Plod sodelovanja z okoliškimi vrtcem je bila razstava izdelkov otrok, ki so vse leto spoznavali čebelo in se srečevali s čebelarjem. Zahtevnejšim obiskovalcem so namenjene specializirane razstave, kakršna je bila npr. predstavitev magistrske naloge o barvah na panjskih končnicah. Zadnja leta predstavljamo čebelarstva društva posameznih regij. Ko bo muzej pridobil dodatne razstavne prostore, bo ena od vsebin dopolnjene stalne razstave tudi prikaz društvenega življenja slovenskih čebelarjev.

Pomembna naloga muzeja je tudi evidentiranje čebelarstva gradiva. Ob tem nastaja dokumentacija, ki je nujna za preučevanje in poznejše predstavitev gradiva.

Pomembnost in izvirnost slovenskega čebelarstva si vsekakor zaslužita muzejsko predsta-



Čebelarški muzej 2009 – soba s končnicami

vitev in strokovno skrb. Gotovo je še vedno aktualna misel Alojza Bukovca, pobudnika zbiranja predmetov za čebelarški muzej. Leta 1929 je v *Slovenskem čebelarju* med drugim zapisal, da je »prišel čas, da začnemo zbirati predmete, ki so vredni, da jih ohranimo bodočim rodovom. Naše narodno čebelarstvo je v vsakem pogledu izvirno, resnično narodno ...« ■

Viri:

1. Slovenski čebelar 1926, št. 1, str. 13.
2. Slovenski čebelar 1929, št. 1, str. 1–2; št. 2, str. 19–20.
3. Slovenski čebelar 1952, št. 2, str.100.
4. Zapisnik seje odbora za ustanovitev čebelarstva muzeja z dne 7. marca 1956, Arhiv Čebelarstva muzeja, fond 8/1.
5. Slovenski čebelar 1958, št. 12, str. 249.
6. Zapisnik seje po vprašanju ureditve čebelarstva muzeja z dne 7. 2. 1957 v Radovljici, Arhiv Čebelarstva muzeja, fond 8/1.
7. Slovenski čebelar 1958, št. 12, str. 249.



MIZARSTVO
K R Ž E
1936



Prasilčki (5s, 7s), AŽ-panji (9s, 10s, 11s, 12s), AŽ-Kozinc 11+3, trietažni AŽ (9s, 10s), lipovi satniki, pitalniki Francič, distančni vložki





Po želji tudi druge vrste panjev. Panji so iz masivnega smrekovega lesa, rogljičeni (cinkani). Blago vam lahko pošljemo po hitri pošti.

MIZARSTVO
K R Ž E
1936

Idrijska 10, 1360 Vrhnika
Telefon/fax 01/ 7551-317
GSM 041 420 200
E-mail: spelakrze@yahoo.com

Spoznavanje čebel in narave

Radovednost malčkov je neizmerna, saj jih veseli vsakršno spoznavanje in odkrivanje sveta. Da je lahko spoznavanje čebel razburljivo in zabavno, kažejo spodnja poročila. Hkrati nam dobri odzivi otrok povedo, da bi bila uvedba vsebin o čebeli in čebelarstvu v vrtnice in osnovne šole povsem na mestu.

Obisk čebelarke

Obiskala nas je čebelarka Pavla Karmel in popestrila dan v našem vrtcu. Predstavila nam je poklic čebelarja. Da pa je bilo vse zelo zanimivo je s seboj prinesla različne pripomočke, ki jih čebelar potrebuje pri svojem delu. Le ti so otroke zelo pritegnili in se s pomočjo njih zelo vživeli v delo čebelarja. Na koncu pa smo se na veliko veselje naših otrok, še posladkali z medom, ter si ogledali izdelke iz čebeljega voska, kateri je po besedah otrok »lepe zlate barve.«

Janja Dular

Malčki na obisku

Ker smo na OŠ Moravče vključeni v projekt Čebela, smo sprejeli vabilo ČZS in jih obiskali. Nekaj dni potem, ko sva otrokom povedali, da bomo obiskali »čebele«, so naju večkrat spraševali, kdaj se bo to končno zgodilo. In se je ...

Tako smo se v dopoldanskih urah na pot odpravili z avtobusom in že to je bilo za nas svojevrstno doživetje. Ob poti smo opazovali naravo, ki je hitro bežala mimo nas. Po vijugastih cestah smo prispeli na cilj, kjer smo neučakano poskakali iz




Foto: Ana Gerčar

avtobusa. Pričakala nas je vodnica in nas pospremila na ogled notranjosti stavbe. Ob tem smo opazili kip ustanovitelja doma.

Na razstavi starinske čebelarke opreme in pripomočkov nam je gospod pripovedoval o življenju čebel. Na otrokom doumljiv način je pojasnil tudi marsikatero zanimivost o delu s čebelami. Povedal nam je, da so čebelarji veliki ustvarjalci, da vseskozi skrbijo za čebele, jih hranijo, pobirajo njihove pridelke in iz njih večkrat tudi sami kaj ustvarijo.

Po ogledu razstave nas je vodička presenetila še z možnostjo pokušnje raznovrstnih medov in izdelave svečk iz čebeljega voska. Vsak otrok si je nato ob naši pomoči izdelal svojo svečko ter jo ponosno odnesel domov. Da pa ne bi samo mi prejeli njihovih daril, smo jim v vrtcu pripravili majhno presenečenje. Na les smo narisali čebelo in jo vžgali, da bo gostiteljem v trajen spomin na naš obisk.

Ana Gerčar



TRGOVINA ČEBELCA


**Gospodskva ulica 3
3000 Celje** **Tel./faks: 03/544 17 23**
trgovina.cebela@amis.net

Delovni čas:

Ponedeljek	od 8.00 do 14.00
Torek	od 8.00 do 14.00
Sreda	od 8.00 do 12.00 in od 15.00 do 18.00
Četrtek	od 8.00 do 14.00
Petek	od 8.00 do 14.00
Sobota	od 8.00 do 12.00

PONUJAMO VAM:

- čebelarstvo zaščitno opremo, opremo in pribor
- sladkorne pogače MEDOPIP
- med in ostale čebelje pridelke
- darilni program in kozmetiko na bazi čebeljih pridelkov



- novi kozarec za slovenski med in ostalo embalažo
- **ODKUPUJEMO ČEBELJI VOSEK**

Možnost naročanja prodajnih artiklov po telefonu, faksi, e-pošti, po povzetju na prejemnikove stroške

Novemu društvu na pot

Člani nekdanje Sekcije izdelovalcev medenih pijač pri ČZD Maribor smo na prednovoletnem druženju v kleti podjetja Vinag v Mariboru sklenili, da bomo sekcijo preoblikovali v društvo. Na januarskem ustanovnem občnem zboru smo sprejeli sklep o ustanovitvi društva in pravila društva, poleg tega pa smo izvolili tudi društvene organe.

Razlog za to odločitev sta bili dejstva, da so naši člani iz vseh krajev Slovenije ter da je sekcija s svojim aktivnim delom že v prvih letih prerasla okvirje delovna ČZD Maribor.

V tem letu bomo v Mariboru organizirali že 9. vseslovensko ocenjevanje medenih pijač, načrtujemo pa tudi tečaj izdelave medenih pijač in tečaj uporabe medu v kulinariki. Končni cilj obeh je povečati porabo medu, seznaniti porabnike in čebelarje s številnimi možnostmi uporabe medu, predvsem pa z izdelki, ki imajo večjo dodano vrednost.

Naši tečaji obsegajo degustacijo vseh medenih pijač najkakovostnejših vzorcev, poslanih v ocenjevanje, prav tako pa tudi tistih z napako ali okuženih z boleznijo, tako da tečajnik zazna razliko. Poleg tega lahko domov odnese še vzorec medene pijače v darilni embalaži. Tako ima možnost, da skupaj s prijatelji in družino doma primerja najkakovostnejše vzorce s svojimi, ima pa tudi vse podatke o tem, kako mora biti izdelek opremljen za prodajo na trgu. Tečaji bodo v drugi polovici leta, vendar bodo izvedeni le, če se bo nanje prijavilo dovolj kandidatov. Razpis bo objavljen v Slovenskem čebelarju.

V zadnjem času tudi Javna svetovalna služba v čebelarstvu organizira tečaje izdelave medenih pijač, vendar po skrajšanem programu in s predavateljki, ki so med znanimi izdelovalci medenih pijač neznani, saj se na dozdajšnjih osmih ocenjevanjih niso pojavili z nobenim vzorcem. Takšno delovanje je po našem

mnenju škodljivo in nepotrebno zapravljanje državnega denarja, saj udeleženci tečajev nimajo možnosti doseči končnega cilja, to pa je večja prodaja na trgu najkakovostnejših medenih pijač, nagrajenih z zaslužnimi odličji na ocenjevanju.

Dejstvo je, da je recesija že zajela Slovenijo in da bo prizadela tudi čebelarstvo. Po mojih predvidevanjih bo kriza največja v zadnjih mesecih tega leta in leta 2010, to je v obdobju, ko čebelarji prodamo največ medu in izdelkov iz medu za praznična darila. Nakupi bodo količinsko manjši, zato bo manjši tudi izkupiček, za večjo izbiro pa bomo potrebovali večje število različnih izdelkov. V našem društvu boste lahko našli odgovore na številna vprašanja, zato vas vabimo, da se nam pridružite. Skupaj bomo razvijali nove kakovostne medene pijače in lično embalažo zanje.


Predlagam vam, da letošnji med uporabite za čim večje število različnih izdelkov iz medu. V mislih imam predvsem medene pijače, za katere je dobro, da nekaj časa zorijo, saj se s tem povečuje njihova kakovost. Seveda pa vas pozivam, da se v čim večjem številu udeležite letošnjega ocenjevanja medenih pijač, še zlasti s tistimi vzorci, ki jih boste prodajali na trgu, saj boste zanje morali pridobiti analize, potrebne v javnem prometu. Ocenjevanje je edina potrditev kakovosti naših izdelkov, saj le tako dobimo primerjavo z najkakovostnejšimi vzorci. Če bo odličje nekoliko manj žlahtno, bomo skupaj našli pot, da bo naslednji vzorec medene pijače kakovostnejši, saj si naš kupec zasluži le najboljše.

Za kakršna koli morebitna vprašanja sem dosegljiv na GSM: 041/609 348 ali po e-pošti: cebelarstvo.cesar@gmail.com.

Marko Cesar, predsednik Društva izdelovalcev medenih pijač Maribor




Marko Cesar



KIPGO

ČEBELARSKA OPREMA



Ponujamo:

- kombinirane posode za odkrivanje satja s stojalom za odlaganje satov, ki je hkrati kuhalnik voščin
- ometalnike čebel
- točila medu
- sode za shranjevanje medu
- namizna stojala za odkrivanje satov
- črpalke za med

Batuje 83, 5262 Črniče, tel.: 041/614 683, www.kipgo-bandelj.si, kibgob@gmail.com

Obisk predsednika RS dr. Danila Türka na sedežu ČZS

V četrtek, 12. marca 2009 dopoldne, je sedež ČZS na Brdu pri Lukovici obiskal predsednik Republike Slovenije dr. Danilo Türk. Ob tej priložnosti se je želel seznaniti z dejavnostjo ČZS in njenimi načrti za naprej. Predsednika Türka so ob njegovem prvem uradnem obisku na ČZS pozdravili njen predsednik Boštjan Noč,



Foto: MB

župan občine Lukovica Matej Kotnik ter podpredsednik ČZS in predsednik komisije za izobraževanje Aleš Rodman, podpredsednik ČZS in predsednik sveta Priznane rejske organizacije za kranjsko čebelo Franc Šmerc, vodja Javne svetovalne službe v čebelarstvu Lidija Senič in tajnik ČZS Anton Tomec.

Predsednik Türk si je ob obisku na ČZS ogledal čebelnjak v neposredni bližini stavbe ČZS, ob njem pa ga je pozdravil čebelar Marjan Koderman ter mu v pokušnjo ponudil nekaj čebeljih pridelkov in medenih pijač. Ogled se je nadaljeval v Čebelarstem centru. Pomen in delovanje laboratorija za interno kontrolo čebeljih pridelkov je predsedniku Türku predstavila svetovalka za varno hrano Nataša Lilek. Lani odprto Čebelarstvo knjižnico Janeza Goličnika mu je predstavil vodja izobraževanja in usposabljanja pri ČZS ter urednik revije Slovenski čebelar Marko Borko ter mu pokazal tudi največjo vrednost knjižnega fonda in ponos knjižnice – popolno zbirko vseh 110 letnikov strokovne revije Slovenski čebelar ter njenih predhodnikov.

V prostorih Čebelarstva knjižnice smo se s predsednikom Türkom pogovarjali o visoki obletnici izhajanja revije Slovenski čebelar, brez katere slovensko čebelarstvo gotovo ne bi doseglo tolikšnega razvoja. Predstavniki ČZS so mu predstavili priprave na 3. mednarodni forum o apiterapiji in apikvaliteti, ki bo leta 2010 v Sloveniji. Čebelarji smo počaščeni, da je predsednik sprejel častno pokroviteljstvo nad tem pomembnim mednarodnim dogodkom, saj bo to izvrstna priložnost tako za promocijo slovenskega čebelarstva kot tudi za povečanje prepoznavnosti in ugleda Slovenije v svetu.

Opozorili smo tudi na razmere v čebelarstvu in lanske pomore čebel. Predsednik ČZS Boštjan Noč je povedal, da je bilo minulo leto eno najtežavnejših za čebelarstvo, saj je sovpadlo več različnih negativnih dejavnikov, čeprav so za akutne pomore odgovorna predvsem FFS. Predsednik Republike Slovenije dr. Danilo Türk je v čebelarstvu prepoznal pomemben del naše tradicije in kulture ter nezanemarljiv gospodarski pomen. Priporoča se tako prizadevanju ČZS kot prizadevanju vlade za zaščito čebel in pravilno rabo fitofarmaceutskih sredstev, da se ne bi ponovili lanski pomori.

Ob koncu obiska je predsednik ČZS Boštjan Noč predsedniku Republike Slovenije dr. Danilu Türku in drugim gostom podaril vrhunski slovenski med v novem kozarcu in svetovno slovensko posebnost – medeno penino.

MB



Foto: Bobo



Foto: Bobo

Prvi strokovni simpozij o čebelarstvu

Na lep, sončen sobotni dan, ko so lahko čebele prvič letos za kratek čas zapustile panj, so se zbrali ljubitelji in preučevalci teh žuželk, da bi izmenjali ugotovitve svojih preučevanj in se tudi spoznali med seboj. V soboto, 28. februarja, je namreč v prostorih Čebelarkega centra Slovenije potekal 1. strokovni simpozij o čebelarstvu, ki ga je suvereno vodil ter tudi odlično pripravil doc. dr. Janko Božič. V znanstvenem odboru, ki ga je vodil dr. Božič, so sodelovali še dr. Andrej Gogala, prof. dr. Terezija Golob, prof. dr. Aleš Gregorc, prof. dr. Vlasta Jenčič, dr. Jasna Kralj in dr. Adriana Pereyra.

Ideja o pripravi strokovnega simpozija o čebelarstvu se je porodila ob ustanovitvi Strokovnega sveta za čebelarstvo pri ČZS. Ker doslej še ni bilo podobnega strokovnega srečanja v takem obsegu in s takšno udeležbo, je to resnično pomemben mejnik in podlaga za prihodnji razvoj in povezovanje v čebelarški stroki. Prvič smo lahko na enem mestu slišali predstavitve strokovnega dela na področju čebelarstva. Sodelovali so strokovnjaki iz različnih institucij, ki se vsaka na svoj način ukvarja s čebelarstvom, in sicer iz Kmetijskega inštituta Slovenije, Nacionalnega veterinarskega inštituta, Nacionalnega inštituta za biologijo, Veterinarske fakultete, Biotehniške fakultete, Prirodoslovnega muzeja Slovenije, Javne svetovalne službe v čebelarstvu, Čebelarke zveze Slovenije itd.

Na simpoziju je svoje prispevke o različnih temah predstavilo 35 strokovnjakov, vsak pa imel za svojo predstavitev na voljo 10 minut. Simpozij se je začel ob 9. uri in končal 11 ur pozneje. Teme so bile združene v sedem sklopov:



Foto: MB

Prof. dr. Andrej Šalehar, zaslužni profesor

1. Uvodne predstavitve (Vlado Auguštin, Aleš Gregorc, Borut Preinfalk, Andrej Šalehar, Maja Vučnik),
2. Čebele in okolje ter čebelje paše (Andrej Gogala, Janez Grad, Peter Kozmus, Blaž Podrižnik in Pavle Zdešar),
3. Življenje čebel (Mitja Nakrst, Peter Kozmus, Tina Bizjak in Anteja Tomšič, Simona Sušnik in Peter Dovč in Janko Božič),
4. Čebelje bolezni, škodljivci in zastrupitve čebel (Vlasta Jenčič, Aleš Gregorc, Maja Ivana Smodiš Škerl, Marko Hrastelj, Jasna Kralj in Danilo Bevk),
5. Tehnologija čebelarjenja (Ivana Kovačević, Miha Štular, Ivan Kos in Lučka Žvokelj),
6. Čebelji pridelki in čebelarški izdelki (Melita Šešerko, Terezija Golob, Urška Kropf, Andreja Kandolf in Nataša Lilek, Mojca Jamnik, Jasna Bertoncelj in Marjetka Kralj Kunčič),
7. Kulturno izročilo čebelarstva (Marko Borko in Ida Gnilšak).

Glede na dober odziv predavateljev in drugih udeležencev, pa tudi organizatorjev, pričakujemo, da bo simpozij postal tradicionalen. Gostoljubje in prijeten kraj dogajanja, ki ju omogoča ČZS, sta tudi pomemrazlaga, ki govorita temu v prid.

Nekatera predavanja s simpozija si lahko ogledate na spletnih straneh e-šole pri ČZS: www.esola-czs.si. Simpozij smo v celoti tudi posneli in bo v kratkem na voljo v obliki DVD-ja. Naročila zanj sprejemajo v tajništvo ČZS, po tel.: 01/729 61 00.

MB



Foto: MB

Strokovni vodja simpozija, doc. dr. Janko Božič

Zahvala aktivnim udeležencem simpozija

V imenu vodstva ČZS in strokovnega sveta pri ČZS se vsem organizatorjem 1. strokovnega simpozija o čebelarstvu zahvaljujem za izvedbo tega strokovnega srečanja. Posebna zahvala gre strokovnemu vodji tega simpozija dr. Janku Božiču za njegovo pripravo in izvedbo. Na njem so udeležencem prvič na enem mestu predstavili

strokovno delo na področju čebelarstva. Zaradi pozitivnih odzivov verjamem, da bo tovrsten simpozij postal tradicionalen. Tako za jesensko-zimski čas že načrtujejo tematske večere, na katerih bodo še podrobneje analizirali posamezne vsebine.

Boštjan Noč, predsednik ČZS

Podpisali smo pogodbo z Apimondio

V torek, 10. marca 2009, je bilo na sedežu naše organizacije na Brdu pri Lukovici pomembno srečanje. Obiskala sta nas generalni sekretar Apimondie, Italijan g. Riccardo Jannoni - Sebastianini in njegov brat Filippo, prek spletne videokonference pa smo se povezali še s predsednikom te svetovne čebelarke organizacije, Dancem g. Asgerjem Søgaardom Jørgensenom. Vodstvo Apimondie se je namreč želelo čim natančneje seznaniti z našo zamisljivo izvedbi tretjega foruma Apimedita&Apiquality leta 2010, o čemer smo slovensko čebelarstvo javnost seznanili že v prejšnji številki našega glasila. Ko smo skupaj pregledali celoten program tega velikega dogodka in gostom pojasnili vse, kar jih je zanimalo, je sledil podpis pogodbe, to pa pomeni, da se priprave na forum lahko začnejo.

Ob koncu obiska sta nam gosta povedala, da za organizacijo foruma leta 2010 kandidirajo tudi Romuni, ki so na področju apiterapije svetovna velesila, ker pa so svojo pisno vlogo oddali za nami, bodo prišli na vrsto šele leta 2012. Brez dvoma je k odločitvi za Slovenijo prispevala tudi dobra izvedba mednarodnega kongresa leta 2003 v Ljubljani, saj je v čebelarstvu svetu še vedno slišati veliko pohvalnih besed o tej prireditvi.

Franc Šivic, predsednik komisije UO ČZS za čebelarstvo kulturno dediščino in čebelarstvo



Foto: MB

Na sliki od leve proti desni: Gorazd Čad, direktor GO-Mice, Franc Šivic, predsednik komisije UO ČZS za čebelarstvo kulturno dediščino in čebelarstvo, Anton Tomec, tajnik ČZS, Natalija Bah Čad, direktorica projektov GO-Mice, Filippo Jannoni - Sebastianini, Apimondia, Riccardo Jannoni - Sebastianini, generalni sekretar Apimondie, doc. dr. Janko Božič, Biotehniška fakulteta Univerze v Ljubljani.



SOLSKA UL. 14, KAPCA
9220 LENDAVA
Tel.: 025789876
Fax.: 025789877
Gsm.: 041/631-552, 041/212-166
e-mail: mizarstvo.banfi@siol.net

Panji so iz masivnega smrekovega in topolovega lesa, spoji so rogličeni oz. cinkani.

IZDELOVANJE ČEBELJIH PANJEV

PROIZVODNI PROGRAM :

- AŽ – panji (9s, 10s, 11s, 12s)
- AŽ – panji (10s, trietažni)
- LR – panji 1/1, 2/3
- DADANT BLATT – panji
- DADANT BLATT + LR – prilagojen za AŽ satnike
- PRAŠILCKI (5s, 7s)
- OKVIRJI za vse vrste panjev



V NEKAJ MINUTAH lahko spremenite AŽ-čebelarjenje v SODOBNO NAKLADNO ČEBELARJENJE!

Izdelujemo nakladne GJ-panje AŽ-mere, združljive z LR-panjskim sistemom, večnamensko podnico – tudi za pripravo rojev (ometencev) in predelavo kristalizirane oz. melicitozne mane (podnica je združljiva z LR-nakladami) po načrtih univ. dipl. inž. Ivana Jurkoviča. Zdaj izdelujemo tudi satnike za GJ- in AŽ-panje.

Prilagodljiva, večnamenska podnica za nakladne LR- in GJ-panje. Svetovna novost v čebelarstvu!

Prilagodljiva, večnamenska podnica za nakladne LR- in GJ-panje. Svetovna novost v čebelarstvu!

PETER ZAKRAJŠEK, s. p. *Ugodne cene!*
Pretnarjeva 6, 1210 Ljubljana - Vižmarje
Tel.: (01) 512 62 51

Še tako kakovosten izdelek lahko razvrednotimo s slabo embalažo!

Ali verjamete, da je v navadnem kozarcu med vrhunske kakovosti, da je v kozarcu brez etikete kontroliran med? Ali zaupate v kakovost, če vidite med v umazanih kozarcih? Ali verjamete, da je v kozarcu, ki ima še vedno nalepko za kumarice, lipov med vrhunske kakovosti? Vse to se vprašamo, kadar podvomimo o kakovosti nekega izdelka.

Zaradi izbirčnega očesa porabnikov moramo zagotoviti ustrezno označevanje embalaže z lepljenjem nalepk za slovenski med. Vedno se pojavi najšibkejši člen v verigi in ta trenutek je to etiketiranje. Ko nas neka stvar opominja, se vprašamo, kako bi to delo opravili hitreje, kakovostnejše in z manj truda.

V četrtek, 19. februarja 2009, je bila v prostorih ČZS predstavitev etiketirke – polavtomatske naprave za lepljenje etiket na kozarce, ki jo je za potrebe čebelarjev in polnilcev medu skonstruiralo in izdelalo podjetje Kaiser. Zaradi potrebe po etiketiranju novega – konusnega kozarca za med je bilo treba na novo konstruirati tudi etiketirno napravo za polavtomatsko etiketiranje. Etiketiranje konusnega kozarca zahteva tudi ustrezno obliko etikete, tako da se ta prilaga obliki novega kozarca. Etikete morajo biti navite na kolotu!

Polavtomatska etiketirka za lepljenje etiket je zelo zanimiva za male in srednje velike čebelarje, čebelarska društva in polnilce medu. Ravnanje z etiketirno napravo, imenovano EPK 140 RDK, je preprosto, poleg tega pa je tudi programsko nastavljiva. Deluje na električni pogon in ima senzor za zaznavanje etikete in kozarca, pnevmatsko datumsko štampljiko za dotiskovanje in rotacijsko enoto. Poleg električne napetosti 220 V je za delovanje potreben stisnjen zrak, pridobljen z navadnim zračnim kompresorjem s potrebnim tlakom 6 barov. Sama naprava je težka 28 kg in jo z lahkoto prenesemo v drugi obrat. Ko kozarec vstavimo med valje, lahko aktiviramo etiketiranje na nožni, ročni ali avtomat-



Foto: MB

ski način. Pri normalnem vstavljanju kozarcev je zmogljivost etiketiranja od 800 do 1000 kozarcev na uro, to pa je kar lepo število. Širina etiket je lahko različna, in sicer od 20 do 140 mm. Stroj je zasnovan tako, da lahko etikete lepi na polne ali prazne kozarce.

Z dokupom različnih valjev, med katere vstavljamo kozarce, je mogoče etiketirati tudi običajne okrogle kozarce, steklenice različnih prostornin, plastenke itd., skratka vse, kar želimo etiketirati. Lepljenje etiket bo mogoče tudi na manjše kozarce za med, saj se že dogovarjamo za tovrstno prilagoditev naprave. Etiketirka ima vgrajeno tudi štampljiko za tiskanje datuma. Po potrebi in dogovoru pa je mogoča tudi izdelava različnih štampljk z osnovnimi odtisi obveznih podatkov (datum uporabnosti, serija).

Na predstavitvi nam je svetovalka specialistka za varno hrano pri JSSČ Nataša Lilek povedala nekaj temeljnih pravil za označevanje slovenskega medu, torej, kateri so osnovni – obvezni podatki, ki morajo biti na etiketi. To so: prodajno ime (npr. lipov med), neto količina, rok uporabnosti, serija (lot) živila, ime, naslov ali podjetje, sedež proizvajalca ter država izvora.

Janez Kert

**KAISER –
konstrukcija in
proizvodnja opreme**

Konstruiramo in proizvajamo opremo za pakiranje, montažo in etiketiranje izdelkov, in to tako standardno kot tudi opremo po posebnih zahtevah naročnika. Izvajamo storitve etiketiranja in montaže, pa tudi tehnično svetovanje, izdelavo tehnične dokumentacije in 3D-modeliranje.

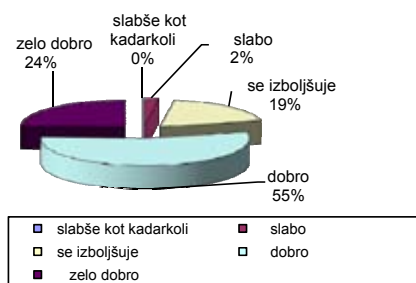
Informacije:

Vladka Kaiser, univ. dipl. inž., s. p.,
Ravne 1a, Šoštanj
tel.: 041/682 367
e-pošta: kaiser.sp@siol.net
spletna stran: www.kaiser-sp.si

Anketa Čebelarstva zveze Slovenije

Na ČZS smo pripravili kratko anketo, katere rezultati nam bodo v pomoč pri izvajanju in izboljšanju našega prihodnjega dela. Anketo sta ob koncu minulega leta izpolnila 302 udeleženci regijskih posvetov. V nadaljevanju vam predstavljamo združene rezultate ankete iz vseh regij oz. koncev Slovenije, vključeni pa so tudi podatki o večjih odstopanjih posameznih regij od skupnega slovenskega povprečja.

Kako ste zadovoljni z vodenjem ČZS v letu 2008?

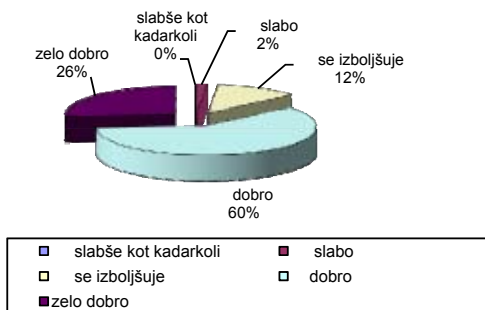


Najmanj zadovoljni z vodenjem ČZS so čebelarji iz ČZ Krško in OČZ Brežice (odgovor slabo 19 %).

Kakšno je po vašem mnenje čebelarjev na terenu o delu ČZS?

Udeleženci regijskih posvetov odgovarjajo, da je mnenje čebelarjev na terenu o delu ČZS 50 % dobro, 11 % slabo, 34 pa, da se izboljšuje. Mnenja o delu ČZS so najbolj deljena med čebelarji ČZ Krško in OČZ Brežice (odgovor slabo 29 %, odgovor zelo dobro 12 %).

Kako ste zadovoljni z delom in prijaznostjo zaposlenih na ČZS?

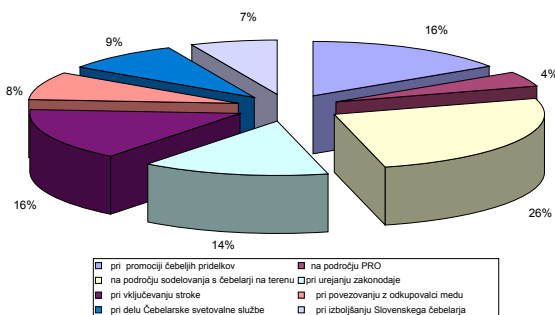


Z delom in prijaznostjo zaposlenih so najbolj zadovoljni čebelarji ČZG in MZČD Kranj (odgovor zelo dobro 60 %).

Kako si predstavljate vlogo predsednika ČZS v prihodnje?

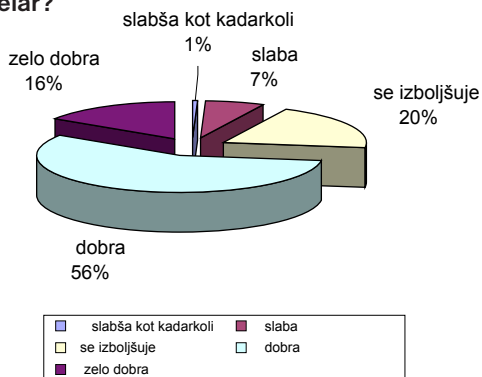
Večina anketirancev (50 %) si predstavlja predsednika kot profesionalno zaposlenega s 4-letnim mandatom, 41 % pa si predstavlja vlogo predsednika kot sedaj. Na primorskem največ čebelarjev vidi predsednika ČZS v vlogi prostovoljca (20 %). Čebelarji ČZ Koroške (60 %) ter ČZ Krško in OČZ Brežice (69 %) ga nasprotno vidijo v vlogi profesionalca s 4-letnim mandatom.

Na katerem področju bi morala ČZS storiti več?



Odgovori se med regijami ne razlikujejo občutno. Čebelarji ljubljanskega in zasavskega območja si najbolj izrazito želijo večjega vključevanja stroke (35 %).

Kakšna je po vašem mnenju revija Slovenski čebelar?



Mnenja o reviji SČ najbolj izstopajo in so deljena med čebelarji primorske (odgovor slabo 16 %, odgovor zelo dobro 25 %) ter ČZ Krško in OČZ Brežice (odgovor slabša kot kadarkoli 6 %, odgovor zelo dobro 18 %). Čebelarji RČZ »Petra Pavla Glavarja« in ČZ Bele krajine so prepričani, da se SČ izboljšuje (33 %).



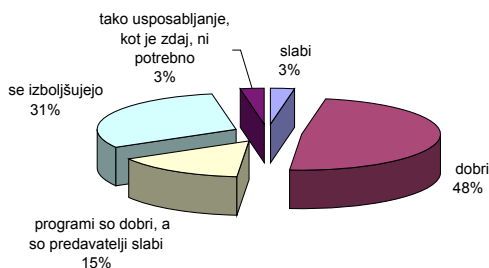
Kakšno je vaše mnenje o delu PRO in DPO?

Večini (45 %) se zdi delo PRO in DPO dobro, večji delež (18 %) pa je z njunim delom premalo seznanjen, da bi komentiral. Mnenje o PRO in DPO je najboljšje med čebelarji ČZ Koroške ter RČZ »Petra Pavla Glavarja« in ČZ Bele krajine.

Kakšno je vaše mnenje o delu čebelarskih veterinarjev?

43 % se zdi delo čebelarskih veterinarjev pozitivno, kar 23 % pa ima negativno mnenje. Isti delež meni, da se njihovo delo izboljšuje. S čebelarskimi veterinarji so zadovoljni čebelarji iz Primorske, Gorenjske, Koroške in Pomurja. Čebelarji iz ljubljanskega in zasavskega območja niso zadovoljni. Z njimi kar 35 % čebelarjem iz ČZ Krško in OČZ Brežice se veterinarji ne zdijo potrebni.

Kakšni so po vašem mnenju programi usposabljanja?



Ekološko-čebelarski oglas

Na področju oglaševanja obstaja posebna zvrst nekomercialnih oglasov, ki so namenjeni ozaveščanju javnosti. Med te spadajo tudi oglasi z ekološko vsebino. Lani je bil na 15. mednarodnem oglaševalskem festivalu Zlati boben, v kategoriji *Open ad*, še posebej uspešen oglas agencije Imago. Izmed 278 prijavljenih del iz Slovenije se je v ožji izbor osmih izbranih uspelo z ekološko-čebelarskim oglasom uvrstiti tudi oblikovalki Maji Gspan. Gre za oglas, ki na domiseln način opozarja na pomembnost čebel za ohranjanje naravnega ravnovesja in z njim povezanega obstoja človeške vrste.

Oglas v angleškem jeziku vključuje neprevedljivo besedno igro z znanimi besedami iz Shakespeareove tragedije *Hamlet*, v kateri se glavni junak sprašuje: »*Biti ali ne biti?*« Podobno velja tudi za nas, namreč, ali želimo biti, obstati?. Zavedati bi se morali, da človeštvo ne zmore preživeti brez čebel, saj je njihovo opravevanje nenadomestljivo, zato moramo poskrbeti za zaščito teh vedno bolj ogroženih bitij. Od njihovega »*biti ali ne biti*« je odvisen tudi naš obstoj, sicer bomo morali v kratkem, tako kot to že počnejo na Kitajskem, začeti drevesa opravevati ročno ... Zavest o pomembnosti »*te male marne muhe*«, kot je čebelo poimenoval starejši slovenski pesnik, se na srečo, tudi z oglasi, kakršen je ta, širi v javnost.

MB

To 
 or not
 to



Človeštvo ne zmore preživeti brez čebel.

Novi pravilnik o označevanju čebel in stojišč

V Uradnem listu RS, št. 117/2008, ki je izšel 12. 12. 2008, je bil objavljen novi Pravilnik o označevanju čebel in stojišč. Ta uvaja nekaj novosti, ki se nanašajo tudi na Pravilnik o katastru čebelje paše, čebelarjem pašnem redu, prometu s čebelami in programu napovedi medenja (Ur. l. RS, št. 94/03). V nadaljevanju povzemam vsebino novega pravilnika.

Pravilnik ureja označevanje čebelnjakov in stojišč ter način vodenja centralnega registra čebelnjakov, poleg tega pa tudi obvezno vsebino vlog za registracijo čebelnjakov in stojišč, dodeljevanje registrskih števil, način posredovanja podatkov v register čebelnjakov, vključno s sporočanjem sprememb, podatkov o številu čebeljih družin in o premikih čebel.

Novi pravilnik nekoliko dopolnjuje razloge, zaradi katerih morajo biti vsi čebelnjaki in stojišča označeni in registrirani, saj navaja:

- zaščito kranjske čebele kot avtohtone rase čebel;
- varovanje zdravja čebel;
- zagotavljanje varne hrane;
- zagotavljanje porekla slovenskega medu in drugih čebeljih pridelkov;
- spremljanje številčnega stanja čebeljih družin, finančnih ukrepov in nadzora v prometu;
- selekcijo, vodenje rodovniških knjig, kontrolo proizvodnje in druge namene.

Novi pravilnik nekoliko drugače opredeljuje pomene izrazov, kot sta čebelnjak in čebelar, oz. nekatere uvaja na novo ter razširja pomen in vsebino registra čebelnjakov. Prav tako vsebuje člen, po katerem mora ministrstvo na svojih spletnih straneh poskrbeti za operativno izvajanje tega pravilnika. Novi pravilnik pa ne predvideva označevalcev in njihove vloge, saj morajo čebelarji pisno vlogo za registracijo čebelnjaka po novem sami posredovati na ministrstvo, in sicer najpozneje 30 dni po naselitvi čebelnjaka. Pisna vloga za registracijo čebelnjaka mora vsebovati najmanj:

- podatke o kmetijskem gospodarstvu ali navedbo KMG-MID, če je kmetijsko gospodarstvo že registrirano v skladu s predpisi, ki urejajo kmetijstvo;
- ime ali naziv ter naslov ali sedež čebelarja;
- enotno matično številko občana oziroma matično številko poslovnega subjekta ali davčno številko;

- podatke iz katastra (katastrska občina, parcela) ali geografske koordinate (X, Y) lokacije, na kateri stoji čebelnjak;
- število čebeljih družin;
- datum vloge, podpis čebelarja in podpis nosilca kmetijskega gospodarstva, če ta ni ista oseba kot čebelar.

Če zemljišče, na katerem namerava čebelar registrirati čebelnjak, ni v njegovi lasti, mora čebelar pridobiti soglasje lastnika parcele za postavitve čebelnjaka.



Ob registraciji čebelnjaka bo ministrstvo izdalo čebelarju obvestilo o vpisu v register čebelnjakov, zagotovilo pa mu bo tudi registrsko oznako čebelnjaka.

Čebelar mora čebelnjak označiti z registrsko oznako čebelnjaka na vidnem mestu, najpozneje v sedmih dneh po njenem prejetju. Pri označitvi čebelnjaka ter pri sporočanju podatkov v register čebelnjakov bodo čebelarjem pomagali in svetovali čebelarski pregledniki in izvajalci

javne službe na področju spremljanja zdravstvenega stanja in zdravljenja čebel.

Stari pravilnik je predvideval, da je treba SIR-ukrat na leto sporočiti število čebeljih družin. **Novi pravilnik pa določa, da mora vsak čebelar v register čebelnjakov dvakrat na leto sporočiti podatke o številu čebeljih družin** (vključno z rezervnimi družinami) in druge relevantne podatke, in sicer 15. aprila in 31. oktobra. Podatke je treba sporočiti v 30 dneh od navedenih datumov. Prav tako mora v 30 dneh po spremembi oz. še pred uveljavljanjem kakršne koli pomoči, olajšav ali finančnih podpor sporočiti vse spremembe in podatke, ki jih zahteva pisna vloga (glej vsebino zgoraj), z izjemo števila čebeljih družin.

Če čebelnjak preide v last drugega čebelarja, lokacija pa ostane nespremenjena, je treba na ministrstvo poslati pisno vlogo s podatki o novem lastniku, vlogo pa morata podpisati tako stari kot novi lastnik. V tem primeru bo registrska številka ostala enaka, zato je staremu oz. novemu čebelarju ni treba pošiljati na ministrstvo.

Če stalni čebelnjak premestimo na drugo parcelo, pa je treba čebelnjak označiti na novo, staro registrsko oznako čebelnjaka pa vrniti na naslov ministrstva. Prav tako mora čebelar, ki v določenem

čebelnjaku trajno opušča čebelarjenje, na ministrstvo sporočiti datum opustitve ter vrniti registrsko oznako čebelnjaka. Če registrsko oznako izgubi ali uniči, mora čebelar v 30 dneh od ugotovitve izgube ali uničenja poskrbeti za dvojniki registrske oznake.

Pravilnik določa tudi, kdo vloži pisno vlogo za registracijo stojišč, katere podatke mora ta vsebovati ter kdo dodeli registrsko številko stojišča. Za čebelarje pa je pomembno, da so pri namestitvi čebel na stojišču pozorni na to, da na vidno mesto pritrldijo:

- kopijo veterinarskega potrdila za promet s čebelami, izdanega na podlagi predpisov, ki določajo ukrepe za ugotavljanje, zatiranje in preprečevanje bolezni čebel ter obveščanje o njih;
- ime in naslov čebelarja ter njegovo telefonsko številko;
- registrsko številko čebelnjaka, iz katerega so bile čebele pripeljane na stojišče;

- ime izvajalca pašnega reda;
- registrsko številko stojišča in
- datum dovoza čebel.

Čebelje družine je dovoljeno premikati samo na registrirano stojišče.

Z uveljavitvijo tega pravilnika prenehajo poleg Pravilnika o označitvi čebel (Ur. l. RS, št. 94/03) veljati tudi prvi, drugi in četrti odstavek 10. člena in prvi odstavek 11. člena Pravilnika o katastru čebelje paše, čebelarskem pašnem redu in prometu s čebelami ter programa napovedi medenja (Ur. l. RS, št. 94/03).

Pravilnik tudi določa, kdo ima dostop do podatkov, ter vlogo organizacij, ki delujejo na področju čebelarstva. Celoten pravilnik o označevanju čebelnjakov in stojišč lahko preberete na spletni strani ČZS pod rubriko Zakonodaja.

Lidija Senič

Čebelarstvo v osnovne šole!

Čebelarstvo je v Sloveniji tradicionalna kmetijska dejavnost, od katere imamo številne koristi (čebelji pridelki, oprashaalni servis ipd.). Seveda imajo v čebelarstvu poglavito vlogo čebele. Na številnih območjih so avtohtone čebele zaradi vnašanja novih pasem z leti izginile, pri nas pa se je čista avtohtona čebela (*Apis mellifera carnica*) ohranila vse do danandene. Ker čebele poleg tega pestijo še številne druge težave, si ČZS na različne načine prizadeva za zaščito in ohranitev kranjske čebele.

Eden izmed primernih načinov sta brez dvoma vzgoja in izobraževanje o čebelarstvu že od mladih nog. Zato smo oblikovali pobudo, da bi v vseh osnovnih šolah v Sloveniji uvedli naravoslovni dan o čebeli, tako da bi se med devetletnim šolanjem vsi otroci seznanili s to žuželko, njeno vlogo v naravi in pomenu za ljudi. Pobudo smo prejšnji mesec posredovali Ministrstvu za šolstvo in šport ter Državnemu zboru RS.

Pobudo smo argumentirali z izjavo Republike Slovenije, št. 42, v pristopni pogodbi k Evropski uniji, saj smo se v njej zavezali, da bomo še naprej izvajali vse ustrezne ukrepe, potrebne za ohranitev avtohtone kranjske čebele na ozemlju Republike Slovenije. Podlaga za te ukrepe je 68. člen Zakona o živinoreji (Uradni list RS, št. 18/02, 110/02, 8/03 in 45/04), ki v osmi alineji drugega odstavka opredeljuje kranjsko čebelo kot avtohtono pasmo, 70. člen tega zakona pa določa posebno varstvo te avtohtone pasme čebel. K vsestranski zaščiti kranjske čebele nas zavezuje tudi Resolucija o razmerah v čebelarstvu, ki jo je evropski parlament sprejel 20. novembra 2008 v Strasbourgu.

Hkrati s pobudo smo tudi predlagali, naj za ustrezne vsebinske, strokovne in normative podlage za naravoslovne dneve o čebeli poskrbijo pristojne institucije. Celotno besedilo pobude si lahko preberete na spletni strani ČZS.

Boštjan Noč, predsednik ČZS

Razpis za XXXII. tekmovanje mladih čebelarjev

XXXII. državno srečanje in tekmovanje mladih čebelarjev bo v soboto, 9. maja 2009, v prostorih Osnovne šole Črna na Koroškem. Mentorji čebelarskih krožkov naj pisne prijave članov tekmovalnih ekip pošljejo na obrazcu, objavljenem na spletni strani ČZS, najpozneje do 15. aprila 2009 na naslov: ČZS, Brdo pri Lukovici 8, 1225 Lukovica.

Ker želimo XXXII. državno srečanje in tekmovanje pripraviti kar najbolj kakovostno, pri-

jave na dan tekmovanja ne bodo mogoče. Tekmovanje bo potekalo na podlagi Pravilnika o državnem srečanju in tekmovanju mladih čebelarjev, ki je objavljen na spletni strani ČZS. Vprašanja za nižjo in srednjo stopnjo bodo sestavljena na podlagi delovnega zvezka *Čebela se predstavi*, za višjo stopnjo pa tudi na podlagi knjige *Od čebele do medu*. Pričakujemo polnoštevilno udeležbo.

Javni natečaj za dobavo panjev in čebeljih družin

ČZS v sodelovanju z donatorjem L'Oreal Slovenija razpisuje javni natečaj za dobavo panjev in čebeljih družin, s katerimi bo nagradila prejemnike zlatih priznanj na 32. državnem tekmovanju mladih čebelarjev in vabi ponudnike k oddaji ponudbe.

a) Predmet natečaja:

1. dobava najmanj sedemdesetih (70) 10-satnih AŽ-panjev,
2. dobava 70 čebeljih družin kranjske čebele na sedmih AŽ-satih.

b) Lastnosti predmeta natečaja:

1. novi, tovarniško izdelani klasični 10-satni dvoetažni AŽ-panj s pripadajočo standardno opremo,
2. čebelja družina kranjske čebele na sedmih AŽ-satih z vsaj petimi sati zalege. Prodajalec mora zagotoviti potrdilo o zdravstveni ustreznosti čebeljih družin.

c) Pogoji dobave:

1. izbrani dobavitelj čebeljih panjev mora panje

dostaviti izbranemu dobavitelju čebeljih družin do 30. maja 2009,

2. izbrani dobavitelj čebeljih družin kranjske čebele mora čebelje družine premestiti v dostavljene panje in jih dostaviti na sedež ČZS do roka, ki bo določen naknadno, vendar najpozneje do 15. junija 2009.

č) Vrednost natečaja z DDV-jem in pogoji plačila:

1. 6.500,00 EUR,
2. 3.500,00 EUR.

ČZS bo račun za dobavljene panje in čebelje družine dobavitelju plačala v roku 30 dni po prevzemu.

d) Oddaja ponudb:

Zainteresirane ponudnike vabimo, da svoje pisne ponudbe posredujejo na naslov ČZS s priporočeno pošto **najpozneje do 15. aprila 2009**. Na kuverti naj navedejo: »**Ne odpiraj – ponudba za javni natečaj L'Oreal**«.

Vzpodbuda krožkarjem za čebelarjenje

V prejšnji številki smo vas obvestili, da sta ČZS in podjetje L'Oreal Slovenija podpisala donatorsko pogodbo o podpori mladim čebelarjem. Po tej pogodbi bo podjetje vsem mladim čebelarjem, ki bodo na državnem tekmovanju mladih čebelarjev prejeli zlato priznanje, podarilo s čebelami naseljen panj (1 kom). Vrednost donatorske pogodbe je 10.000 evrov. V nadaljevanju vas seznanjamo s podrobnimi pogoji, ki jih morajo izpolniti dobitniki teh nagrad:

1. Dobitnik nagrade mora na letošnjem državnem tekmovanju mladih čebelarjev osvojiti zlato priznanje v eni izmed tekmovalnih kategorij.
2. Dobitnik nagrade bo moral predložiti pisno soglasje staršev, to pa mora vsebovati:
 - izjavo, da soglašajo z nagrado in da bo njihov otrok skrbel za čebeljo družino;

- izjavo, da soglašajo in prevzamejo obveznost, da se bo otrok ali da se bodo sami kot skrbniki otroka v roku 8 dni po prejetju s čebelami naseljenega panja vpisali v register čebelnjakov, ki ga vodi MKGP-SIR;
 - izjavo, da bo njihov otrok čebelaril še najmanj tri leta po prejetju s čebelami naseljenega panja.
3. Dobitnik nagrade mora predložiti pisno izjavo mentorja o tem, da bo nagrajencu pomagal pri čebelarjenju še najmanj tri leta.

Vse potrebne izjave bodo morali nagrajenci poslati na ČZS najpozneje do 20. maja 2009. S čebelami naseljene panje bomo nagrajencem izročili ob posebni priložnosti, ki jo bomo na sedežu ČZS pripravili junija letos. O podrobnostih vas bomo obvestili v prihodnji številki Slovenskega čebelarja.

Trgovina **ČEBELARNA**
 PRODAJNO RAZSTAVNI SALON
 Kopic Milena s.p.
 ČEBELARSKI CENTER BRDO PRI LUKOVICI

Delovni čas:
 torek-petek: od 8. do 17. ure
 sobota: od 8. do 12. ure
 nedelja-prazn: zaprto

Tel.: 01/729 61 18
Faks.: 01/729 61 31
cebelarna@gmail.com
gsm: 041 294 184

Nudimo vam:

- čebelarstvo oprema in pribor
- med in ostale čebelje izdelke
- dodatna izdela iz čebeljih proizvodov
- čebelarstvo literaturo



Program zatiranja varoze 2009



V skladu z Uredbo o izvajanju Programa ukrepov na področju čebelarstva v RS v letih 2008-2010 za leto 2009 (Ur. l. RS, št. 112/2008) se v letu 2009 poleg ostalih ukrepov izvaja tudi ukrep nadzor nad varozo. Namen tega ukrepa je nadzor nad varozo z enotnim zatiranjem varoj pri vseh registriranih čebelarjih. V okviru ukrepa so planirana tudi predavanja o operativnem izvajanju programa, ki jih bodo izvajali veterinarji specialisti NVI in predavanja o apitehničnih ukrepih, ki jih bodo izvajali predavatelji iz vrst čebelarjev.

Vsak imetnik čebel, ki po tem programu prejme zdravila za zatiranje varoze, mora v roku treh let opraviti usposabljanje s področja zatiranja varoze in ostalih ukrepov, ki sta ga pripravila NVI (zdravstveni del) in JSSČ (apitehnični ukrepi). Vsa čebelarska društva in regije obveščamo, da imajo svojih okoljih možnost organizacije usposabljanja iz navedenih tem. V kolikor bi hoteli imeti usposabljanja v vašem okolju pokličite na ČZS ga Podlesnik tel.: 01/ 729 61 23.

Razpis za izvajalce delavnic

ČZS je v svoji strategiji izobraževanja zapisala, da bo s sistematičnim in dolgoročnim uresničevanjem koncepta izobraževanja ter povezovanjem vseh razpoložljivih znanj v Sloveniji razvila razvejano in institucionalizirano strokovno, izobraževalno dejavnost na področju čebelarstva.

Predpogoj za uspešno čebelarjenje je ustrezno in kvalitetno znanje. Poleg teoretičnega znanja je zelo pomemben del izobraževanja tudi praktično usposabljanje čebelarjev. ČZS načrtuje letno izvesti okrog 50 praktičnih delavnic. Z delavnicami bomo začeli od meseca aprila 2009 dalje.

ČZS vabi k sodelovanju vse potencialne kandidate, ki bi želeli izvajati praktične delavnice. Kandidati se

lahko prijavijo za eno ali več posameznih čebelarskih tem, opredeljenih v poklicnem standardu in katalogu znanj za poklic čebelar-čebelarka. Od vas pričakujemo:

- celovito obvladanje tematskega področja,
- samostojnost in zanesljivost pri delu,
- materialne in tehnične pogoje,
- organizacijske sposobnosti.

Prosimo vas, da nam vaše vloge s kratko predstavitvijo in referencami do 15. 4. 2009 pošljete na naslov ČZS.

*Rodman Aleš, spec. mng.,
predsednik komisije UO ČZS za izobraževanje*

Pridelovalci matičnega mlečka

Porabniki čebeljih pridelkov vedno pogosteje povprašujejo po matičnem mlečku. Da bi porabnike povezali s pridelovalci matičnega mlečka, želimo na ČZS oblikovati pregledni seznam pridelovalcev matičnega mlečka, ki ga bomo objavili na spletni strani ČZS in v reviji Slovenski čebelar. Vse pride-

lovalce matičnega mlečka, ki želijo biti vključeni v ta seznam, pozivamo, naj nam do 1. maja 2009 posredujejo svoje podatke (ime in priimek, naslov, pošta, telefon/GSM, e-pošta, spletna stran). Podatke posredujte na e-naslov ČZS: marko.borko@czs.si ali po tel. št.: 01/729 61 14.

47. mednarodni kmetijsko-živilski sejem

47. mednarodni kmetijsko-živilski sejem AGRA bo, od 28. avgusta do 5. septembra 2009 v Gornji Radgoni. z novim imenom potrdil skoraj pol stoletno tradicijo rodovitnosti. Prinesel bo pester mednarodni pregled izdelkov za pridelavo in predelavo hrane, same jedi pa ponudil v najbolj zdravih in okusnih različicah. Cedila se bosta med in matični mleček!

Ena od novosti letošnjega sejma bo ocenjeva-

nje medu in medenih pijač, ki ga Pomurski sejem organizira od 10. do 12. avgusta (razpis bo objavljen SČ št. 5). Veliko zanimivega dogajanja Pomurski sejem in ČZS pripravljata na samem sejmu. Dan čebelarjev, v nedeljo, 30. 8. 2009, bodo spremljali: strokovni posvet čebelarjev v organizaciji ČZS, podelitev priznanj z ocenjevanja medu, novinarska konferenca, tržnica medu in medenih izdelkov.

Natečaj čebelarke fotografije 2009

Ker se je lanskega fotografskega natečaja udeležilo kar nekaj naših odličnih čebelarjev fotografov, smo se odločili, da ga ponovimo tudi letos. Tako bomo vsem, ki jih to področje zanima, omogočili, da se svojimi deli predstavijo domači javnosti, hkrati pa bomo uredništvu naše revije zagotovili kakovostno gradivo za njeno privlačno podobo. Posebej vabimo k sodelovanju mlajše fotografije, ki v naši reviji doslej še niso objavljali svojih fotografij. **Tudi letos razpisujemo štiri tematske sklope:**

- Čebela in rastlinski svet,
- Življenje čebel (biologija),
- Čebela in čebelar,
- Slovenski čebelnjak.

Za vsak sklop lahko pošljete največ po pet posnetkov. Fotografije naj bodo v digitalni obliki in posnete v dovolj visoki resoluciji (300 dpi), da bo iz najboljših posnetkov mogoče narediti slike velikosti 40 x 30 cm. Vsaj ena fotografija od petih naj bo v pokončni legi. Vsaka fotografija mora biti opremljena z zaporedno številko, naslovom fotografije, naslovom tematskega sklopa, s kratko vsebino posnetka in z letnico njenega nastanka.

V zaprti ovojnici morajo biti priloženi podatki o avtorju (ime in priimek, naslov, telefonska številka, e-naslov). Zgoščenke s fotografijami je treba s priporočeno pošto poslati na naslov Čebelarke zveze Slovenije s pripisom: »Fotografski natečaj«, lahko pa jih oddate tudi osebno. Zadnji rok oddaje je 15. november 2009. Vse prispele zgoščenke ostanejo last ČZS.

Fotografije bo ocenjevala komisija, ki jo imenuje predsednik ČZS, po vnaprej določenih merilih: izpovednost, originalnost, tehnična dovršenost in

estetika. Nagrajene bodo po tri fotografije iz vsakega sklopa. Na natečaju lahko sodelujejo samo posnetki, ki še nikoli niso bili objavljeni ali celo nagrajeni na kakšnem natečaju. Vsak nagrajenec bo dobil posebno priznanje, razglasitev nagrajencev in slovesna podelitev priznanj pa bo 5. decembra 2009, ko bo na Brdu pri Lukovici tudi tradicionalni posvet o čebelarstvu.



Za tematski sklop Slovenski čebelnjak veljata poleg navedenih še dodatna pogoja, in sicer, da je predmet ocenjevanja tudi urejenost čebelnjaka in okolice ter da je nagrajen lastnik čebelnjaka in ne fotograf. V priloženi ovojnici je zato treba poslati podatke o lastniku čebelnjaka in o fotografu.

V okviru tega natečaja pa razpisujemo še poseben tematski sklop Čebelji pridelki (apiterapija). Fotografije v tem sklopu naj prikazujejo različne čebelje pridelke od medu (različne vrste), voska do cvetnega prahu (osmukanca in izkopenca), matičnega mlečka, propolisa in čebeljega strupa, vse od postopka pridelave, pridelka samega, embalaranega pridelka ter do pridelka pri (apiterapevtski) uporabi. V pokončni legi naj bodo vsaj tri fotografije od petih. Pokončni format je potreben zaradi objave nagrajenih fotografij na naslovnica Slovenskega čebelarja v letu 2010, ko bo v Sloveniji potekal 3. mednarodni forum o apiterapiji in kakovosti čebeljih pridelkov z uradnim angleškim naslovom Apiquality&Apimedita.

Avtorji objavljenih fotografij iz vseh tematskih sklopov bodo imeli pravico do honorarja v okviru veljavnega cenika.

Franc Šivic, predsednik komisije UO ČZS za čebelarstvo kulturno dediščino in razvoj čebelarstva

Čebelarke križanka

Na regijskih posvetih s čebelarskimi društvi, na katerih je priložnost za izmenjavo številnih informacij in mnenj, se je med drugim porodila tudi zamisel o križanki z gesli iz Čebelarke terminološkega slovarja. Namen tovrstne križanke bi bil, seveda poleg razvedrila, tudi utrjevanje pravilne rabe čebelarkega izrazja. Ta zamisel je bila posredovana uredniškemu odboru, ki je na svoji redni 10. seji 10. februarja razpravljal o možnosti za vključitev čebelarke križanke v revijo Slovenski čebelar.

Člani načelno podpiramo zamisel o čebelarski terminološki križanki, zadržani pa smo do objave v

Slovenskem čebelarju, kajti križanke po uporabi navadno zavržejo, popisane strani v reviji pa so manj primerne za vezavo kompletnega letnika SČ v trde platnice. Poleg tega je Slovenski čebelar edina vseslovenska strokovno-informativna revija s področja čebelarstva, na tržišču pa obstajajo številne revije, ki objavljajo izključno križanke. Zaradi tega se uredniški odbor nagiba k promociji pravilne rabe čebelarkega izrazja v drugih oblikah.

Uredniški odbor

Urník usposabljanj april

Datum	Čas	Tema	Predavatelj	Kraj	Kontakt
7.apr.	16.30	Seznanjanje z aktualno čebelarstvo zakonodajo	Vlado Pušnik	ČZD Maribor, Streliška 150	g. Bauman 031/261 884
9.apr.	16.30	Vzreja čebeljih družin in čebeljih matic	Norbert Jedlovčnik	ČZD Maribor, Streliška 150	g. Bauman 031/261 884
10.apr.	17.00	Pregledi čebeljih družin in rojenje	Franc Prezelj	OŠ Radeče	g. Bregar 041/668 305
14.apr.	17.00	Pregledi čebeljih družin in rojenje	Franc Prezelj	Srakovlje 5, pri Hribarju, Kranj	g. Tiringar 041/971 121
16.apr.	16.00	Smernice dobrih higienskih navad v čebelarstvu	Nataša Lilek	Župnišče Dolenci	g. Hribernik
16.apr.	16.30	Ekološko čebelarjenje	Ivan Bračko	ČZD Maribor, Streliška 150	g. Bauman 031/261 884
21.apr.	16.30	Tehnologija čebelarjenja z različnimi prostorskimi izpeljankami v listovnih panjih	Janez Brvar	ČZD Maribor, Streliška 150	g. Bauman 031/261 884
23.apr.	16.30	Tehnologija čebelarjenja v nizkonakladnih panjih	Zoran Zidarič	ČZD Maribor, Streliška 150	g. Bauman 031/261 884
28.apr.	16.30	Trženje izdelkov, zakonodaja	Vlado Pušnik	ČZD Maribor, Streliška 150	g. Bauman 031/261 884
30.apr.	16.30	Čebelje paše in značilnosti pašnih virov	Janez Brvar	ČZD Maribor, Streliška 150	g. Bauman 031/261 884
30. apr.	17.00	Smernice dobrih higienskih navad v čebelarstvu	Nataša Lilek	Gasilski dom, Velike Lašče	g. Borštnik 031/336 905
Začetni tečaj čebelarjenja					
2.apr.	16.30	Izbrana poglavja iz biologije čebel	Janez Brvar	ČZD Maribor, Streliška 150	g. Bauman 031/261 884
2.apr.	18.00	Čebelje paše in značilnosti pašnih virov	Janez Brvar		
1.apr.	16.00	Predstavitve čebelarstva in čebelje paše	Franc Šivic	Poslovno trgovski center Vojnik	g. Kovše 031/267 198
3.apr.	16.00	Biologija čebel in čebelje družine	dr. Janko Božič		
6.apr.	16.00	Čebelarški pribor in oprema	Franc Prezelj		
8.apr.	16.00	Biologija čebel in čebelje družine	dr. Janko Božič		
9.apr.	16.00	Tehnologija čebelarjenja	Milan Meglič		
15.apr.	16.00	Tehnologija čebelarjenja	Milan Meglič		
17.apr.	16.00	Apitehnični ukrepi	Milan Meglič		
20.apr.	16.00	Čebelji pridelki	Stane Plut		
29.apr.	16.00	Osnove preprečevanja čebeljih bolezni	Alenka Jurić		
30.apr.	17.00	Smernice dobrih higienskih navad v čebelarstvu	Nataša Lilek		

PRODAM

Cvetni prah osmukanec, tel.: 041/560 075.

Več vrst medu, tel.: 041/886 888.

Cvetlični in kostanjev med, cena po dogovoru, tel.: 041/768 351.

Hojev med odlične kakovosti iz okolice Dolenjskih Toplic, tel.: 07/308 82 01, 041/590 809.

Čebelarje družine na 7 AŽ-satih in čebeljki vosek, tel.: 041/818 830.

Čebelarje družine na 5S (50 EUR), 7S (70 EUR), čebele so veterinarsko pregledane, lipov (3,5 EUR/kg) in kostanjev (3,8 EUR/kg) med ter sadjavec, tel.: 041/385 620.

20 čebeljkih družin na AŽ-satih (Bela krajina) in 200 kg cvetličnega medu, tel.: 051/440 338.

Čebele, dobre medarice, 15 AŽ, tel.: 02/829 04 83 (zvečer).

Zdrave in močne čebelarje družine, tel.: 031/896 681.

Čebele na AŽ-satih, tel.: 041/784 775, 02/792 33 31.

Čebele na 10 AŽ-satih, tel.: 041/333 110.

Čebelarje družine na 7 AŽ-satih (Dolenjska), tel.: 041/515 004.

Čebelarje družine na 5 in 7 AŽ-satih (Gorenjska), tel.: 031/694 913.

Čebelarje družine na 5 in 7 AŽ-satih (Štanjel), tel.: 041/975 393.

10 čebeljkih družin na 7 AŽ-satih, tel.: 01/365 15 36.

4 čebelarje družine na 9 AŽ-satih, tel.: 01/754 63 74.

6 čebeljkih družin na 10 AŽ-satih, tel.: 01/895 71 26, 031/431 762.

10 čebeljkih družin na 10 AŽ-satih, tel.: 041/552 949.

5 močnih čebeljkih družin na 9 AŽ-satih, tel.: 01/755 12 31.

Več čebeljkih družin na 5 AŽ-satih, ugodno, tel.: 03/541 50 25.

Več čebeljkih družin na 10 AŽ-satih (okolica Ptuja), tel.: 02/745 78 91, 041/991 758.

Več močnih čebeljkih družin na 10 AŽ-satih, ugodno, tel.: 040/900 669.

Zdrave, močne čebelarje družine na 10S (Kranj), tel.: 04/204 67 10.

Zdrave čebelarje družine na AŽ-satih (Janez Jelenc), tel.: 04/252 32 99, 041/580 674.

Več zdravih, močnih, čebeljkih družin na 10 AŽ-satih, tel.: 04/252 12 86.

5 čebeljkih družin na 10 AŽ-satih (Murska Sobota), tel.: 02/543 15 30, 031/650 609.

15 čebeljkih družin na 7 AŽ-satih (Novo Mesto), tel.: 041/385 494.

Nekaj čebeljkih družin na 5, 7 in 10 AŽ-satih (Borovnica), tel.: 041/566 476.

Nekaj čebeljkih družin na 9 in 10 AŽ-satih, tel.: 05/757 21 83, 041/567 682.

Nekaj čebeljkih družin na AŽ-satih (Rogaška Slatina), tel.: 041/822 366.

Nekaj čebeljkih družin na 10 AŽ-satih, tel.: 04/233 17 47, 031/463 313.

Nekaj čebeljkih družin na 7 in 10 AŽ-satih, tel.: 04/533 01 68, 031/519 227.

Čebelarje družine na AŽ-satih, čebele so pregledane (Ljubljana), tel.: 041/832 832.

Čebelarje družine na 7 in 10 AŽ-satih, tel.: 031/766 533, 03/572 73 43.

Čebelarje družine na 6 in 7 AŽ-satih, tel.: 04/251 13 64, 031/846 674.

Čebelarje družine na 5, 7 in 9 AŽ-satih, tel.: 07/496 73 28.

Čebelarje družine na 5, 7 in 10 AŽ-satih (Ljubljana - okolica), tel.: 01/365 12 87, 031/732 114.

Čebelarje družine na AŽ-satih, ugodno, tel.: 07/496 83 30, 051/341 321.

Več čebeljkih družin na 5, 7 in 9 AŽ-satih, tel.: 07/496 73 28.

20 čebeljkih družin na 5 in 7 AŽ-satih, tel.: 031/440 168 (po 19. uri).

20 čebeljkih družin na 5 in 10 AŽ-satih, konec aprila, tel.: 031/581 645.

20 čebeljkih družin na LR-satih, tel.: 031/563 002.

Čebelarje družine na LR-satih, tel.: 041/559 279.

Čebelarje družine na AŽ- in LR-satih, tel.: 02/745 02 91, 051/382 610.

Čebelarje družine na 7 in 9 AŽ- in DB-satih (Murska Sobota), tel.: 041/575 961.

Čebelarje družine na AŽ-, LR- in LR-dvotretinjskih satih, tel.: 041/643 003.

Čebelarje družine na AŽ-, DB- in LR-satih, tel.: 041/410 152.

3 zdrave čebelarje družine na 7 AŽ-satih (Stična), tel.: 041/861 044.

Več čebeljkih družin na 5, 7 in 10 AŽ-satih, z mladimi označenimi maticami, tel.: 041/342 070.

Več čebeljkih družin na 5, 7 in 9 AŽ-satih, z lanskimi maticami (Bled), tel.: 041/657 120.

Več čebeljkih družin, z lanskimi maticami, tel.: 041/767 595.

15 čebeljkih družin na 10 AŽ-satih, z lanskimi maticami, tel.: 01/361 20 43.

Večje število čebeljkih družin na 7, 10 in 11 AŽ-satih, močne, pregledane, z lanskimi maticami, tel.: 01/897 21 45, 041/900 606.

10 čebeljkih družin na 10 AŽ-satih, z lanskimi maticami (Žiri), tel.: 041/239 062.

Močne čebelarje družine na 7, 9 in 10 AŽ-satih, z lanskimi maticami, mogoča dostava, tel.: 031/254 995.

Čebelarje družine na 9 AŽ-satih, z lanskimi maticami, zimsko zatiranje varoj z oksalno kislino, tel.: 040/568 897.

Nekaj čebeljkih družin na 7 AŽ-satih, z mladimi maticami, zdrave in očiščene varoj (Domžale), tel.: 041/244 590.

Večje število čebeljkih družin na 5 do 10 AŽ-satih, z lanskimi maticami ter smrekove in lipove AŽ-panje.

Več čebeljkih družin na LR-satih, maja in junija pa tudi suhe paketne čebele (Kozjansko), tel.: 041/215 281.

15 čebeljkih družin na 10 AŽ-satih s panji in več vrst medu, cvetni prah, sadjavec in slivovko, tel.: 041/678 950.

Več čebeljkih družin s panji ali brez njih, prazne panje in limonovce različne starosti, tel.: 05/364 61 56.

6 čebeljkih družin, s panji ali brez njih, tel.: 07/308 97 47, 031/237 750.

10 čebeljkih družin na 10 AŽ-satih, s panji ali brez njih (Ljubljana), tel.: 01/542 92 42.

Čebelarje družine na 5, 9 in 10 AŽ-satih, skupaj s panji, tel.: 031/262 708.

Čebelarje družine na 10 AŽ-satih, skupaj s panji, tel.: 051/426 618.

20 čebeljkih družin na 10 AŽ-satih, skupaj s panji, tel.: 051/323 550.

12 dobrih čebeljkih družin v 10S AŽ-panjih, tel.: 07/332 66 40.

10 čebeljkih družin v 10S AŽ-panjih, tel.: 04/251 10 41, 051/257 560.

20 čebeljkih družin na 10 AŽ-satih, s panji ali brez njih, in 20 novih AŽ 10-satarjev, tel.: 04/519 17 53.

Več čebeljkih družin na AŽ-satih ter 20 nakladnih panjev (Ploštajner) z družinami ali brez njih, zelo ugodno, tel.: 041/601 060.

Več zdravih čebeljkih družin na 9 AŽ-satih in več rabljenih, dobro ohranjenih AŽ-panjev (Jurklošter), tel.: 03/734 08 61, 031/528 784.

Več čebeljkih družin in nove rogljičene satnike (Vrhnik), tel.: 01/750 45 67.

20 čebeljkih družin na 7 in 10 AŽ-satih ter lipove AŽ-satnike, tel.: 041/472 340.

Čebele na 7 AŽ-satih za 52 EUR, smukalnice, satnike (Kranj), tel.: 031/360 467.

Čebelarje družine na 9 AŽ-satih, prazne AŽ 9-satarje in prašilčke 5-satarje, tel.: 01/723 17 53.

10 čebeljih družin na 10 AŽ-satih, s panji ali brez njih in 10 čebeljih družin na 7 AŽ-satih, tel.: 02/579 12 45, 031/378 479.

15 čebeljih družin na 9 in 10 AŽ-satih, s panji ali brez njih, tel.: 05/757 24 17, 041/871 962.

Čebelje družine na 10 AŽ-satih, s panji ali brez njih, čebelnjak in parcelo ter nekaj sadik topola, pušpana in lovorikovca, tel.: 01/427 41 48, 040/397 314.

Nekaj čebeljih družin na 7 in 9 AŽ-satih ter točilo na 5 satov z motornim pogonom, tel.: 031/503 635.

Pogonje družine na 10 AŽ-satih in čebelnjak s čebelarско opremo, tel.: 041/594 186.

Čebelje družine na LR-satih, zabožnik z 20 trietažnimi panji, plemenilčke za vzrejo matic, smukalnice za cvetni prah in drugo čebelarско opremo, tel.: 041/661 576.

AŽ 9- in 10-satarje (polovičarje) in nekaj čebelarско opreme, tel.: 01/361 37 35.

Nekaj novih AŽ 10-satarjev, nekaj 7-satarjev ter nekaj plemenilčkov, mogoča menjava za čebelje družine, tel.: 031/501 801.

6 prašilčkov na 5 satov, tel.: 01/780 73 78.

Prašilčke na 5 satov, lanske matice in AŽ-panje 9-satarje (Ljubljana), tel.: 01/427 24 17.

Rabljene AŽ- in LR-panje, tel.: 041/682 020.

20 trietažnih AŽ-panjev ter vso čebelarско opremo, tel.: 01/534 20 30.

4 nove AŽ-panje, 9-satarje, več AŽ-panjev 10-satarjev, 11-satarje, nove AŽ-satnike (Šoštanj), tel.: 041/538 380.

20 novih AŽ-panjev 10-satarjev (Kostanjevica na Dolenjskem), tel.: 040/253 874.

7 novih naklad, AŽ mere – podstavki in pokrovi so trije, ter matične rešetke in plošče, cena 120 EUR, tel.: 041/532 386.

Prikolico z naseljenimi 14 AŽ-panji (atestirana) in kovinski čebelnjak zabožnik z naseljenimi 14 AŽ-panji, tel.: 051/370 413.

Tovornjak 5500 z 68 naseljenimi AŽ-panji, montažna čebelnjaka z 10 AŽ-panji in čebele na AŽ- in LR-satih, tel.: 01/787 53 09.

TAM 2001 z 28 trietažnimi panji, tel.: 031/505 855.

TAM 4500, vozen, brez nadgradnje, in montažno jekleno ogrodje čebelnjaka z 48 10-satnimi AŽ-panji, tel.: 041/664 562.

Avtoprikolico za prevoz čebeljih panjev, navadno, atestirano, tel.: 040/745 815.

Zabožnik za prevoz čebel z 78 10S AŽ-panji, tel.: 041/620 542.

Čebelnjak za 21 AŽ-panjev – ugodno, tel.: 04/202 66 42.

Čebelnjak brunarico za 20 AŽ-panjev, tel.: 051/427 486.

Čebelnjak skladovnico za 30 panjev, zelo ugodno (Brežice), tel.: 041/286 387.

Točilo za med na 4 sate, samoobračalno, in rezervne čebelje družina na 5 do 8 satih, tel.: 031/269 475.

Motorno točilo za med na tri sate, tel.: 040/756 888.

Točilo za med na tri sate, ročno, INOX-sode za med s pipo in stojalo za odkrivanje satja, tel.: 040/563 247.

Točilo za med na 4 sate in stojalo za odkrivanje satja, tel.: 05/302 80 85.

Strojne ometalnike za čebele (v zalogi), tel.: 040/319 145.

Novi in rabljene plastične satnice v AŽ-satniku (Medja), prodam ali menjam za čebelarско opremo, tel.: 041/487 742.

Lipove AŽ-satnike, po 0,60 EUR/kos, tel.: 01/836 46 80.

LR standard, dvotretjinske in DB-satnike, možna dostava (Litija), tel.: 031/533 939.

Zbirko vezanih letnikov revije Slovenski čebelar od leta 1970 do vključno 1991, tel.: 031/362 220.

Sv. Ambrož kot panj, višina 2,2 m, hrast, mogoča menjava za osebni avtomobil, tel.: 031/241 254.

KUPIM

Seme črne ajde za setev čebelje paše, tel.: 041/235 173.

Rabljene 11-satarje Kozinc ali Grajž, tel.: 041/818 830.

Revijo Slovenski čebelar, vse letnike, tel.: 031/619 961.

Montažni leseni čebelnjak lepšega videza za 8 do 10 AŽ-panjev, tel.: 041/561 548.

NAJAMEM

Čebelnjak, parcelo ali čebele, do 60 km iz Ljubljane, tel.: 041/968 612.

Po satnicah iz lastnega čebeljega voska je veliko povpraševanje!

HÖDL

Predelava voska

- Ponujamo Vam možnost, da ste navzoči pri predelavi Vaših starih satov in surovega voska, zaradi samo ene poti pa prihranite čas in denar.
- Potrebna je predhodna najava po telefonu +43-(0)3475/2270.
- Predelava je izvedena z napravo, ki je opremljena z najmodernejšo tehniko.
- Segrevanje s paro in obsevanje z ultravijoličnimi žarki popolnoma izključujeta možnost okužbe.
- Uporaba originalne tehnologije Grander omogoča, da Vaš vosek ostane popolnoma naraven.
- Najmanjša možna količina lastnega voska za predelavo v satnice je 20 kg surovega voska ali 50 kg starih satov.
- Čas predelave je približno 3 ure za 20 kg surovega voska in 4 ure za 50 kg starih satov.
- Po naročilu izdelamo satnice vseh debelin in velikosti.
- Predelava voska poteka vse leto.
- Storitve ponujamo po izjemno ugodni ceni.
- Kadar koli je mogoča zamenjava starih satov in surovega voska za satnice.
- Ponujamo Vam tudi možnost, da plačate samo predelavo.

HÖDL

Informacije

**Wachsverarbeitung Imkereiarthel
Deutsch Haseldorf 75
A-8493 Klöch - Steiermark, Avstrija**

Tel./faks: +43(0)3475-2270

E-pošta: info@wachs-hoedl.at

Spletna stran: www.wachs-hoedl.at

Delovni čas:

ponedeljek – petek

8.00 – 12.00,

13.00 – 18.00

sobota

8.00 – 12.00

Sporazumevamo se v nemškem jeziku.



RAZPISI ZA STOJIŠČA

ČD Ajdovščina sprejema prijave čebelarjev za akacijevu pašo do 15. aprila 2009, za gozdno pašo pa do 15. maja 2009 na naslov: Ivo Štibilj, Male Žablje 21a, 5263 Dobravlje. Vloga za dovoz čebel na pašo mora vsebovati vse podatke iz obrazca »Vloga za dovoz čebel na pašo«, kot to določa 7. člen Pravilnika o katastru čebeljke paše in čebelarskem pašnem redu (Ur. l. RS, št. 18702).

ČD »Anton Žnideršič« Ilirska Bistrica obvešča vse interesente za dovoz čebel na akacijevu pašo, da sprejema prijave do 20. aprila na naslov: Franc Zadnik, Kivolčce 2, 6255 PREM, tel.: 05/714 71 80. V prijavi obvezno navedite telefonsko številko čebelarja.

ČD Kamnica-Brestrnica zbira pisne vloge za prevoz čebeljih družin na kostonjevo pašo. Prijave pošljite do 15. maja 2009 na naslov: Alojz Cehner, Koroška cesta 59, 2000 Maribor. Informacije po tel.: 041/538 695.

ČD Kanal-Brda razpisuje za leto 2009 stojišča na akacijevi, lipovi in kostonjevi paši. Pisne vloge za namestitve čebel naj čebelarji v skladu s Pravilnikom o katastru čebeljke paše pošljejo do 20. aprila 2009 na naslov: Marjan Kovačič, Gorenja vas 19, 5213 Kanal ob Soči. Informacije po tel.: 040/555 355.

ČD Moravske Toplice zbira vloge za akacijevu pašo. Pisne prijave pošljite do 20. aprila 2009 na naslov: Čebelarsko društvo Moravske Toplice, Lešče 4, 9226 Moravske Toplice.

ČD Nova Gorica obvešča prevaževalce čebel, da sprejema prijave za akacijevu pašo do 15. aprila 2009, za gozdno pašo pa do 15. maja 2009. Kontaktna oseba je Mitja Bavdaž, tel.: 041/975 393.

ČD »Peter Močnik« Studenci-Pekre zbira vloge za kostonjevo pašo. Vloge pošljite na naslov: Mihael Kamplet, Obplantaži 8, 2341 Limbuš. Informacije po tel.: 02/613 41 91, 041/231 765.

ČD Pivka sprejema prijave za akacijevu in lipovo pašo do 30. aprila, za gozdno pašo pa do 15. maja 2009. Vloge na obrazcu »Vloga za namestitve čebel« pošljite na naslov: ČD Pivka, Narin 16, 6257 Pivka.

ČZD Pomurje sprejema pisne vloge za akacijevu pašo v skladu s Pravilnikom o katastru čebeljke paše (Slovenski čebelar, 2004, in Ur. l. RS, št. 18/02) do 15. aprila 2009 na naslov: Biotehnična šola Rakičan, Lendavska 3, 9000 Murska Sobota. Informacije po tel.: 041/612 769.

ČD Sežana obvešča čebelarje, da bo UO sprejemal vloge za akacijevu pašo v dolini Branice, na Rodiku in v Vremski dolini do 5. maja 2009. Vloge morajo biti v skladu s pašnim redom in katastrom za to območje. Pošljite jih na novi naslov: Čebelarsko društvo Sežana, Brkinčeva 24, 6210 Sežana.

ČD Tolmin zbira prijave za lipovo pašo na območju občin Tolmin in Kobarid do 15. maja 2009. Pisne prijave pošljite na naslov: ČD Tolmin, Čiginj 45, 5220 Tolmin.

OSMRTNICE

FRANC LUŽAR
1921–2009

lja Franca Lužarja.

Njegova življenjska pot se je začela leta 1921. Med drugo svetovno vojno se je kot mlad in zaveden Slovenec vključil v boj

proti okupatorju, po vojni pa je prevzel pomembne naloge pri obnovi naše domovine. Njegovo življenje je bilo prežeto z delom in radovednostjo, oboje pa ga je leta 1960 privedlo tudi na čebelarsko pot. Tedaj je začel čebelariti s štirimi čebeljimi družinami, že tri leta pozneje pa si je postavil nov čebelnjak za 40 čebeljih družin v AŽ-panjih.

Čebelarjenje je Franca spremljalo ves čas njegovega življenja. Leta 1986 je bil tudi eden izmed ustanovnih članov Če-

belarske družine Mengeš, leta 1995 pa tudi ustanovni član na novo ustanovljenega in samostojnega ČD Mengeš. V društvu je bil član nadzornega odbora in častnega razsodišča, udeleževal se je vseh predavanj in družabnih srečanj – živel je torej s čebelami in našim društvom. Za svoje delo na čebelarskem področju je prejel odličji Antona Janše III. in II. stopnje.

Letu 2000 je Franc hudo zbolel; zanj je do zadnjega lepo skrbela njegova žena Marija, za



čebele pa hči Darka, za kar smo jima čebelarji še posebej hvaležni.

Člani ČD Mengeš se Francu Lužarju zahvaljujemo za vse, kar je naredil za razvoj čebelarstva v Mengšu. Zaradi njegovih misli, besed in dejanj, zaradi številnih nepozabnih delovnih in družabnih ur, ki smo jih preživeli z njim, zaradi njegove poštene in prijateljske osebnosti ga bomo ohranili v trajnem, hvaležnem in spoštljivem spominu.

ČD Mengeš

ANTON NOVAK 1920–2009



Hladna zima se je prevesila v drugo polovico, dnevi postajajo vse daljši, bliža se čas prebujanja narave, čas,

ko se čebele prebudijo iz zimskega sna in začnejo obletavati prvo spomladansko cvetje.

Anton Novak je 10. januarja praznoval svoj 89. rojstni dan poln optimizma in v pričakovanju prvega izletnega dne svojih čebel in melodije prebujajoče se narave. Žal mu je to preprečila nepričakovana smrt.

Anton se je s čebelami srečal že v rani mladosti. Prva znanja o čebelah in čebelarjenju je dobil pri svojem očetu v domačem Veržeju. Že takrat jih je vzljubil in si želel čebelariti tudi sam. Ta želja je v njem tlela dolgo časa. Srečno naključje je hotelo, da je spoznal svojo ženo Miro, ki je izvirala iz čebelarke družine, zato ga je pri njegovih prizadevanjih podpirala in mu stala ob strani.

Tako je že leta 1950 začel čebelariti z dvema čebeljima družinama. Ni se ustavil pri tem. Prišel je v Gornjo Radgono in že leta 1951 povečal svoje čebelarstvo. Ljubezen do čebel in narave ga je gnala naprej, tako da je svoje čebelarstvo povečal

na približno 80 čebeljih družin. Bil je tudi prevaževalec. Čebele je vozil na pašo v Vojvodino, Podravino, Slavonijo, Liko, Haloze, na Kozjak, Pohorje in Notranjsko. Pri čebelarjenju so mu poleg žene Mire stali ob strani tudi hčerka in sin z družinama in prijatelji.

Že leta 1951 je bil pobudnik in tudi ustanovni član ČD Gornja Radgona, ki se je leta 1996 preimenovalo v ČD »Peter Dajko« Gornja Radgona. Na ustanovnem občnem zboru je bil izvoljen za prvega predsednika društva, na tem položaju pa je bil vse do leta 1977, ko je bil izvoljen za predsednika na novo ustanovljene ZČD Gornja Radgona. Član društva in ČZS je bil vse od leta 1951. V njem je deloval tudi kot dolgoletni član upravnega odbora, kot predsednik in član različnih komisij, bil je tudi večkratni delegat za občni zbor ČZS za Pomurje, pa tudi eden izmed pobudnikov in soustanoviteljev ČZD Pomurja, ki je bila ustanovljena leta 2003.

Anton ni bil samo dober čebelar, ampak tudi dober poznavalec zgodovine slovenskega čebelarstva in čebelarke literature, bil je srce in duša čebelarstva na tem prostoru. Svoje znanje o čebelah in čebelarjenju je rad razdal tudi mladim, čebelarjem začetnikom in vsem, ki so to želeli. Na OŠ Gornja Radgona je kar 25 let vodil čebelarški krožek in vzgojil vrsto čebelarjev, ki so se v zrelih letih odločili za čebelarjenje. Bil je pobudnik in soorganizator 11. in 21. tekmovanja mladih čebelarjev, ki sta potekali na OŠ Gornja Radgona.

Prizadeval si je, da bi avtorju prve izvirne slovenske čebelarke knjige »Čebelarstvo« Petru Dajniku – knjiga je izšla leta 1831 – namenili ustrezno mesto v zgodovini slovenskega čebelarstva. Njegovo prizadevanje je bilo plačano, ko je ob podpori Občine

Gornja Radgona leta 2001 izšel ponatis Dajnkove knjige.

Vsega, kar je dobrega storil za ohranjanje, razvoj in napredek slovenskega čebelarstva ter za ohranjanje naše avtohtone kranjske sivke, ni mogoče povedati v nekaj stavkih. Za svoje delo je prejel več odlikovanj. ČZS mu je podelila odličje Antona Janše I. stopnje, ZČD Jugoslavije medaljo Napredni čebelar, ČZD Pomurja zlati znak za 50-letno delo v čebelarstvu. Prejel je še vrsto pisnih priznanj in odličij.

Vse čebelarje je njegova smrt zelo prizadela, Antonu pa se iskreno zahvaljujemo za njegov prispevek k razvoju slovenskega čebelarstva, varovanju in ohranjanju »kranjske sivke«.

Od Antona Novaka smo se čebelarji s čebelarškimi praproci poslovili 22. januarja 2009 na pokopališču v Gornji Radgoni. Ohranili ga bomo v trajnem spominu.

*ČD »Peter Dajko«
Gornja Radgona*

BORIS MARKIČ 1955–2009



Boris Markič se je rodil leta 1955 v vasi Debenje pri Ligu, v lepem in zdravem kmečkem okolju. Tam

je preživel otroška leta. Na svoj rodni kraj je bil zelo navezan, privlačile so ga korenine, ki so dale njegovemu življenju svojevrsten pečat. Med drugim je spoznal tudi življenje čebel, saj je njegov »nono« čebelaril z manjšim številom čebeljih družin. Boris mu je kot otrok rad pomagal in se pri tem učil. Z dvanajstimi leti je že samostojno čebelaril. Vzljubil je čebelarjenje in to ga je spremljalo do zadnjih dni.

Po končanem šolanju se je najprej zaposlil v cementarni v

Anhovem, nato pa je našel zaposlitev v podjetju Mizar v Volčji Dragi. Na Vogrskem si je uredil nov dom ter z ženo Maruško in dvema otrokoma zaživel polno družinsko življenje. Tam je svoje čebelarstvo še razširil. Uredil si je dva manjša in en večji prevozni čebeljak zabojniki, v katerega je namestil 50 čebeljih družin v AŽ-panjih. Svoje čebele je prevažal na akacijevo pašo v okolico Vogrskega, v okolico Liga pa na bogato kostanjevo in lipovo pašo. Zavedal se je, da postaja čebelarjenje vse zahtevnejše, zato se je stalno izobraževal. Pridobil si je tudi nacionalno poklicno kvalifikacijo čebelar.

Zelo dejaven je bil tudi v ČD, saj se je rad udeleževal vseh društvenih dejavnosti. Dva mandata je bil tudi član UO društva. Za svoje delo v društvu je prejel odličje Antona Janše III. stopnje.

Njegova veliko pregodnja smrt nas je vse presenetila. V društvu ga bomo pogrešali, hkrati pa si želimo, da bi se družinska čebelarska tradicija uspešno nadaljevala.

ČD Šempeter

JANEZ ZAKRAJŠEK 1939–2008



Maja lani, na vrhuncu razvoja v naravi in tudi pri naših čebelah, nas je vse pretresla žalostna novica, da nas je nenadoma, sredi dela in poln načrtov, za vedno zapustil naš tajnik, tajnik ZČD Cerknica ter član UO ČZ Slovenije Janez Zakrajšek.

Rodil se je 9. decembra 1939 v vasi Lužarji na robu Bloške planote v kmečki družini, in to kot prvi izmed desetih otrok. Po končani osnovni šoli je nadaljeval šolanje na tedanji šoli za policiste. Kot policist se

je ob delu stalno izobraževal in izpopolnjeval. Najprej je končal ekonomsko srednjo šolo, pozneje pa je tudi diplomiral na Pravni fakulteti. Svojo poklicno pot pri policiji je končal leta 1988, ko se je upokojil kot načelnik inšpektorata UNZ Kranj. Poglavitna motiva za delo sta mu bila spoštovanje zakonov in reda, saj prisile ni poznal. Uniforma ni mogla skriti njegove dobrodušnosti in družabnosti, zato je bil povsod dobrodošel in cenjen. Za svoje delo pri policiji je prejel več priznanj.

Po upokojitvi sta se z ženo Evo preselila v Lužarje, kjer sta si uredila prijeten dom. Na vrtu je kmalu stal tudi čebeljak. Leta 1992 se je včlanil v ČD »Bloke« Nova vas in takoj postal zelo dejaven. Ker je bil vajen stalnega izobraževanja, je tudi svoje čebelarstvo gradil na teh temeljih. Hkrati z njegovim znanjem in usposobljenostjo se je povečevalo tudi število panjev v čebelnjaku. Od leta 2001 je bil tajnik ČD Bloke in član UO ZČD Cerknica, leta 2004 je postal član komisije za organizacijske in pravne akte pri ČZS, leta 2007 pa še tajnik ZČD Cerknica. Intenzivno in vsestransko je deloval na vseh področjih čebelarstva. Pridobil si je tudi nacionalno poklicno kvalifikacijo za čebelarja ter postal mentor mlajšim in tudi pomoči potrebnim starejšim čebelarjem. Vedno je sodeloval v akcijah na društveni, meddruštveni in tudi na zvezni ravni. Pri tem mu nikoli ni bilo žal ne časa, ne truda, ne materialnih sredstev. Upravičeno smo ga predlagali za kandidata za člana UO ČZS iz notranjskega volilnega okoliša in ga na volitvah v začetku leta 2008 tudi izvolili v UO ČZS. Za svojo prizadevnost in delo je prejel odličje Antona Janše III. in II. stopnje.

Z Janezovim odhodom je v ČD Bloke nastala velika vrzel, ki

jo bomo težko zapolnili. Žena Eva se je odločila nadaljevati čebelarstvo, člani ČD pa ji bomo pomagali, da ga bo tudi ohranila.

ČD »Bloke« Nova vas

JOŽEF BALAŽIČ 1932–2009



Jožef Balazič se je rodil 19. februarja 1932 v obmurski vasi Melinci, kjer je obiskoval tudi

osnovno šolo. V Domžalah se je izučil za mlinarja, in ko se je vrnil v rodno Prekmurje, je kmalu spoznal Marijo, s katero sta si ustvarila družino. Rodili so se jima trije otroci. Ko je Jožef v Odrancih zgradil mlin za mletje žit in oljarno, je postal znan v širši okolici. Bil je odličen pevec in športnik, ukvarjal se je z nogometom. V vasi je ustanovil kulturno društvo in sodeloval tudi pri izvedbi gledaliških iger. Med drugim je bil tudi predsednik krajevne skupnosti.

S čebelarstvom so ga povezali prijatelji, s katerimi so skupaj izdelovali panje. Tako je tudi Jože pred tridesetimi leti postal odličen čebelar in svojih 150 panjev prevažal po pasiških nekdanje skupne domovine Jugoslavije. Bil je tudi med ustanovitelji Čebelarskega društva Črenšovci, svoje znanje pa je rad delil z mlajšimi čebelarji, tako da je postal njihov vzornik. Prejel je odličje Antona Janše II. stopnje.

Ko ga je kruta in dolgotrajna bolezen položila v posteljo, mu je prav misel na čebele lajšala številne neprespane noči. Čebelarji, kulturniki in vsi, ki smo te poznali, dragi Jože, se ti zahvaljujemo za vse, kar si nam dobrega zapustil. Ostal nam boš v trajnem spominu, hvala ti.

ČD Črenšovci



PE ČEBELARSKI CENTER MARIBOR

Štreljska 158, Maribor - Tel/Fax: 02 / 331 81 10

Delovni čas: od ponedeljka do petka od 9. do 17. ure,
sobota od 8. do 12. ure, v nedeljo zaprto.

M. ČEBELARNA OB PARKU
Tyrševa 26, Maribor
Tel./Fak: 02/251 60 12

Telefoni:
Mar: 02-1331151-184 Fax: 02-1331151-186
Ljub: 02-1331151-184 Fax: 02-1331151-186
Slo: 02-1331151-184
Slovenska, mobilni, prenosljivi opre



V naših enotah vam nudimo:

- čebelarstvo opremo in pribor
- darilno embalažo
- stekleno, kartonsko, keramično in plastično embalažo
- voščeno satnico vseh velikosti
- lesene satnike za satnice
- zaščitno opremo in pribor za čebelarje
- čebelarstvo literaturo
- slakcor, slakcorne pogoobe
- vse vrste čebeljih pridelkov
- kozmetiko na bazi čebeljih pridelkov

GSM: 051/348-426 / e-mail: jana.pp@amis.net

Možnost naročanja prodajnih artiklov (po telefonu, faksu, e-pošti), po povzetju, na prejemnikove stroške.
IAHA - Trgovina, posredovanje, zastopanje - Jana Pušnik Pokrižič s.p., Maribor

Speštevane čebelarke in osajeni čebelarji!

Prodamo vrtiljive stojale s šestimi posodami za točenje medu, v katere lahko nabijejo po 60 kg medu. Vse posode so ogrevane s termostatom in iz nerjavlega materiala. Cena po dogovoru.

Ponujamo Vam tudi vrhunske slovenski med kontrolirane kakovosti. Nepakiran je na voljo po ugodnih cenah, in sicer:

- svetli med po 3 €,
- kastanjev med po 3,70 € in
- gozdni med, mešan s kastanjevim po 3,70 €.

Če boste kupili več kot 300 kg medu v sodih, Vam ob takojšnjem gotovinskem plačilu dajemo za kilogram še 10 centov popusta.

V zalogi imamo tudi še nekaj matičnega mlečka vrhunske kakovosti.



Čebelarstvo PISLAK

Avča 303, 2324 Lovrenc na Dravskem polju

Tel.: 02/796 18 51 • www.cebelarstvo-pislak.si • info@cebelarstvo-pislak.si

Revija Slovenski čebelar je ustanovilo Slovensko čebelarstvo društvo za Kranjsko, Štajersko, Koroško in Primorsko leta 1888. Izdaja ga Čebelarstva zveza Slovenije, Brdo pri Lukovici 8, 1225 Lukovica.

Naslov spletna stran: www.czs.si

Spletna stran revije: www.czs.si/obse-estebelar.php

Avtorski skiznik za pale - tel.: (01) 729 61 20.

Elektronski priča: urednik Marko Borko: marko.borko@czs.si - tajnik Anton Tomec: anton.tomec@czs.si - poslovna sekretarica Barbara Zajc: barbara.zajc@czs.si - predsednik Boštjan Noč: bozbo@czs.si

Tel.: tajništvo: (01) 729 61 00, faks: (01) 729 61 32, Barbara Zajc: 041 370 409, Anton Tomec: (01) 729 61 02, Boštjan Noč: 040 436 512, uredništvo: (01) 729 61 14, Marko Borko: 051 637 204.

Kontaktirni podatki: javne svetovalne službe v čebelarstvu: Lidija Senič, vodja službe: 040 436 515, lidija.senich@czs.si, Vlado Auguštin, spec. za tehnologijo: 040 436 516, vlado.augustin@czs.si, Janez Kert, spec. za ekonomiko: 040 436 513, janez.kert@czs.si, Nataša Lilek, spec. za vamo hrano: 040 436 514, natasalilek@czs.si, Tomaz Samec, spec. za vamo hrano: 040 436 517, tomaz.samec@czs.si, Janja Podlesnik, administrativna delavka, 01 729 61 24, janja.podlesnik@czs.si.

Uredniški odbor: Vlado Auguštin, Marko Borko, dr. Janez Grad, dr. Aleš Gregori, Janez Gregori, prof. biol., Janez Mihelič, univ. dipl. biol., Borut Preintalk, dr. vet. med.

Urednik: Marko Borko, univ. dipl. ped., lektorica: Nuša Radinja, prof.

Letna naročnina za leto 2008 za nečlane je 45 €, za naročnike iz tujine je 50 €. Posamezna številka stane 4 € za člane oz. 7 € za nečlane.

Reklamni oglasi: cela barvna stran 500 € (ovitek) oz. 300 € (notranjost), pol strani 150 €, tretjina strani 100 €, četrt strani 70 €, petina strani 50 €, pozica 20 €. Popust pri ceni za 3- do 5-kratno objavo reklamnega oglasa je 10 %, za 6- do 10-kratno objavo 20 %, za celoletno objavo 30 %. Člani lahko 2-krat letno objavijo brezplačne oglase do 20 besed, vsaka nadaljnja beseda je 0,25 €. Splošni oglasi po 0,25 € za besedo, enako tudi za osmrtice, ki vsebujejo več kot 80 besed. Cene so brez DDV.

Transakcijski račun: ČZS: 02300-0013332083, matična številka ČZS: 5141729, ID za DDV: SI 81079435, šifra dejavnosti: 94.120.

Avtorjem priporočamo naj v člankih uporabljajo strokovno izraze skladno s Čebelarškim terminološkim slovarjem. Mnenje avtorjev člankov ni nujno mnenje uredništva. Uredništvo ne odgovarja za vsebino malih oglasov. Prispevki se v elektronski obliki brezplačno in javno objavijo na spletnem portalu ČZS, spletnem portalu Digitalne knjižnice Slovenije in drugih spletnih straneh.

Oddaja prispevkov: članki do petega, obvestila, reklame, mali oglasi do desetega v mesecu.

Priloga za tisk in tisk: Littera Picta, d. o. o., Barletova cesta 4, 1215 Medvode

Naklada: 6400, Tiskano: 25. 3. 2009

Glasilo Slovenski čebelar, ki ga izdaja Čebelarstva zveza Slovenije s sedežem na Brdu pri Lukovici, je vpisano v razvid medijev, ki ga vodi Ministrstvo za kulturo RS, pod zaporedno številko 585.

Izdaja Slovenskega čebelarja je delno financirana iz sredstev Javne svetovalne službe v čebelarstvu.

ČEBELARSTVO RIHAR - KOCJAN

Robert Kocjan s.p.

Gabrje 42, 1356 Dobrova

Tel.: 01 36 41 106, faks.: 01 36 41 307

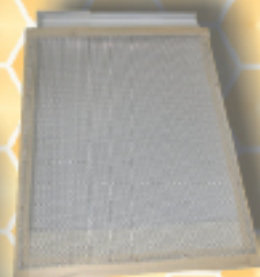
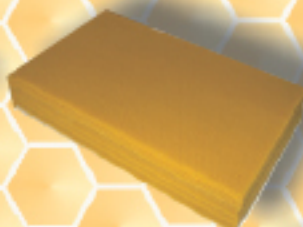
GSM.: 031 351 964

e-pošta: robineli@siol.net

WWW.RIHAR-KOCJAN.SI



ČEBELARSTVO - IZDELAVA ČEBELARSKE OPREME - TRGOVINA



IZDELUJEMO:

- hladno valjane satnice
- žične matične rešetke
- rogljičene satnike AŽ
- satnike LR, LR 2/3
- testne mreže
- plastična obešala
- plastična razstojšča
- kozice
- plastične odtočne pipe
- lovilce rojev-lesice
- smukalce za cvetni prah
- zaščitne obleke in rokavice
- čebelarske lopatke



V naši trgovini vam ponujamo tudi vso ostalo čebelarsko opremo.

AKCIJA MESECA APRILA

10 % popust pri nakupu rogljičenih AŽ satnikov.

Popusti se med seboj ne seštevajo

ČEBELARJEM Z VELJAVNO ČLANSKO IZKAZNICO

PRIZNAMO POPUST PRI

GOTOVINSKEM NAKUPU NAD 42 EUR.

Naročeno blago vam lahko odpošljemo s paketno pošto.

**Delovni čas: pon. - čet.: 08-12 in 15-18,
pet.: 08-15**

**ZMERNE CENE - TRADICIJA - KVALITETA - IZKUŠNJE,
PRIDOBLENE V LASTNEM ČEBELARSTVU**