



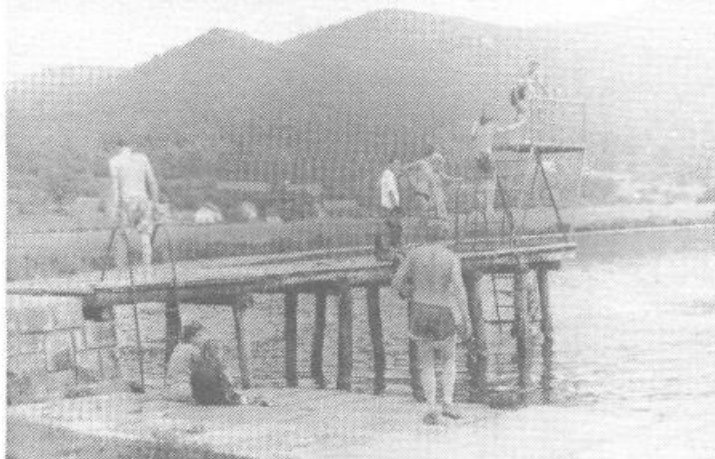
Nakladalci sena v boju s štoparico

komune« Janja Domitrovič izročila Pograjcem naše najvišje turistično priznanje »blagajano«, ki so si jo prislužili lansko leto. Priznanja sveta KS Polhov Gradec pa so tokrat prejeli: vaška skupnost Briše, vaška skupnost Belo, Polhov Gradec-novo naselje, Polhov Gradec-center, Franc Čamernek, Anton Kavčič in Tatjana Brank. Posebno simbolično nagrado pa je dobila tudi Horjulčanka Vera Buh in sicer za njeno dolgoletno pridno izdelovanje narodnih noš, v katerih so se tudi tokrat veselo zasukali polhograjski in horjulski folkloristi. Kot na večini tamkajšnjih prireditelj, pa seveda tudi tokrat ni šlo brez njihovega domačega že uveljavljenega pevskega zbora.

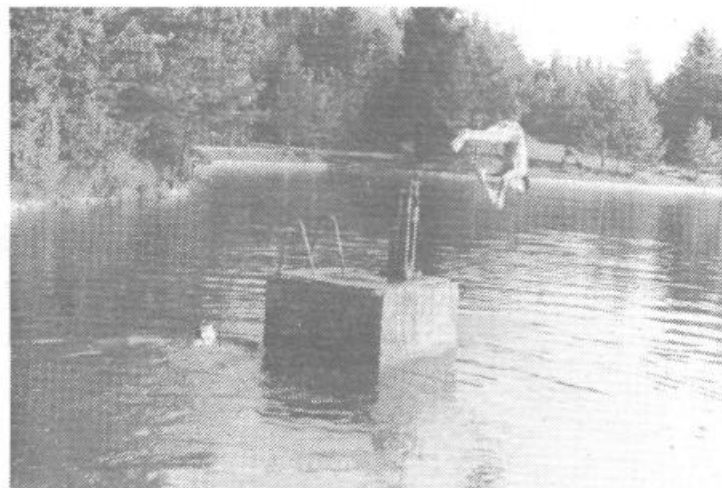
Prešerno, s kmečkim in etnografskim izročilom nabito vzdušje, je doživelo svojstven vrhunec, ko so se na zabaviščnem travniku ekipe mladih fantov in deklet pomerile v zanimivi, pa čeprav vsaj za zdaj še ne športni preizkušnji – nakladanju sena. Tu se je še posebej odrezala mladež s Setnika (ekipa I), ki je naložila voz v pičlih desetih minutah, medtem ko sta se do drugega in tretjega mesta dokopali ekipe Briš in Setnika II. In kakršno je bilo tekmovanje, takšna je bila tudi nagrada: vile, kosa in grablje.

Piko na nenavadnemu kmečkemu tekmovanju je postavila grabljica Marija Trobec s Setnika, ki je od nekod prinesla jerbas s hrustljavim domačim kruhom, salamo in šnopcem, in zadihani fantje in dekleta so družno prisideli k zasluženi malici.

BRANKO VRHOVEC



Podpeško jezero postaja vsebolj priljubljena izletniška točka. Z novo lepo brunarico in drugimi novostmi pa bo privlačno tudi izven kopalne sezone



Ceprav biološko neoporečna, voda v Rakitniškem jezeru ni posebno mikavna za kopalce. Zato pa je bila v vročih poletnih dneh menda toliko večja gneča na njegovih bregovih.

NA OBISKU NA RAKITNIŠKEM IN PODPEŠKEM JEZERU

Jezero niso le za kopanje, ampak so tudi estetsko zrcalo nekega kraja

Za najlepši jezerci v naši občini – rakitniško in podpeško – letošnja poletna sezona mineva več ali manj v načrtih, kako ju napraviti še bolj mikavni za kopalce in izletnike, ne da bi pri tem globlje posegli v njuno naravno strukturo. Toda medtem ko je jezero pri Podpeči po nevhalezni »bodeči neži« že dobilo »paket« izboljšav, se okrog jezera na Rakitni še vedno dviga prah, kdo je sploh njegov lastnik.

»Nikogaršnje« jezero, ki sicer ždi med idiličnimi rakitniškimi gozdički in vikendi, je ta trenutek vse prej kot vabljivo za kopalce: voda je umazana in kalna, smetnjaki okrog jezera pa prenatrpani, kolikor jih sploh je. V času našega obiska (sredi avgusta) na jezeru ni bilo kake posebne gneče, kopalce bi mirno lahko preštel na prste, pravijo pa, da se je ob vročih sobotah in nedeljah kljub kalni vodi tam gori kar trlo ljudi.

Praznik KS Horjul – Tokrat v Žažarju

»6. julij«, praznik KS Horjul, se je letos iz ožje horjulske doline znova »selil« v okoliške hribe – tokrat v Žažar. Ne povsem po naključju, saj tamkajšnji gasilci prav letos zaokrožujejo zanimiv jubilej – 60-letnico svojega gasilskega društva.

Gasilskemu jubileju primerno je osrednja prireditev, ki so jo pripravili na glavnem križišču sredi vasi, potekala predvsem v znamenju gasilcev: ob tradicionalni gasilski paradi domačega in sosednjih društev, poseben dogodek pa je bil vsekakor slovesen sprejem nove motorne črpalke Ziegler, ki jo je žažarskim gasilcem priskrbel O.G.Z.

O sami vasi Žažar, pravzaprav o njeni preteklosti, ki je pomenila polno težkih preizkušenj za tamkajšnje kmete, je spregovoril slavnostni govornik, predsednik skupščine KS Horjul Jože Praprotnik:

»Nekoč ko te ceste (do Žažarja) še ni bilo, je sem gor vodila le čisto navadna pot, kolovoz. Tam, kjer zaviješ danes k Činžarju, levo, so v ostrem ovinku zavili na desno in potem spet na levo v dolino. Ob nalivih je ta hribovska dolina še danes polna vode. Včasih je bil tudi kolovoz en sam hodournik. Konji so do sredine vampa gazili kalno vodo. Furmani so stali na vozu, hkrati pa tudi v vodi. Tako je bilo še zlasti, kadar so vozili dol v Horjul hlode ali pa tisto, kar so morali dati kot obvezno oddajo. Včasih so v Žažarju premgli več kot trideset konj. Vsaka kmetija ga je morala imeti. V šali so pravili, da si moral imeti vsaj dva: enega, da je vlekel voz po strmih klančih, drugega pa, da je peljal tisto, kar je bilo naloženo na vozu... Tudi mnoge njive so bile daleč od hiš. Marsikak kmet je porabil tudi po dve ali tri ure, da je enkrat samkrat pripeljal gnoj na njivo. Vmes so morali konji počivati. Vsi penasti so poklekali po kamnitih in vlažnih klančih. Kmet je hotel pomagati in trpel z živalmi vred...«

V zvezi s tekočo problematiko KS Horjul, je Jože Praprotnik povedal, da je letos vsekakor v ospredju asfaltiranje cest Vrzdencec – Šentjošt in Zaklanec – Lesno brdo, zavoljo česar v močnjiki KS ne bo denarja za kake druge naložbe (več o cestah v posebnem zapisu). Žažar razen asfalta potrebuje tudi nov gasilski dom, potrebno bi že bilo razširiti pokopališče v Horjulu in mnogi interesi se vedno zamažajo na nove telefonske priključke.

Na proslavi, ki sta jo dodatno prepestrila tudi zdaj že nepogrešljivi horjulski mešani pevski zbor in folklorna skupina, so tudi to pot podelili tradicionalna krajevna priznanja »6. julij«, bronaste značke in športna priznanja. To so prejeli:

Priznanja »6. julij«: vas Žarar, Pavel Kozjek, Janez Marolt, Franc Žakelj in Anton Gerjol (za zasluge pri gradnji novega vodovoda na Korēni in Samotorici); Bronasta značka OF: Franci Verbič.

B. VRHOVEC



»Svět naše krajevne skupnosti je sklenil, da dokler ne bo rešen status lastništva jezera, ne vložim vanj niti pare.« pojasnjuje odločno stališče KS Rakitna glede jezera vsestranski krajevni delavec Janez Klemenc. »O lastništvu naj odloči občina. Zdjaj pa je jezero praktično nikogaršnje. Kolikor bi naša KS dobila jezero v upravljanje, bi gotovo namenila zanj kaka sredstva in začeli bi ga urejati – po načrtu arhitekta, ki urejuje tudi naše naselje. Treba bi bilo urediti predvsem zemljiške odnose zaščitnega pasu, ozeleniti parkirišče, nemestiti javno razsvetljava, nato pa na odmerjenem prostoru zadaj urediti prostor za kampsiranje.

Sámo jezerce potrebuje prečiščevalne bazenčke – lovilce mulja in zeleno stražo, ki ne bi dovoljevala, da bi ob jezeru vsakdo počel, kar bi se mu zahotelo. Zadnjič, na primer, sta dva v jezeru kopala konje, pa proti njima nismo mogli ukrepati. Tudi pse kopajo. Brunarica ob jezeru dela, zato pa še vedno ni urejen odvoz odpadkov, pa tudi sicer je košev za smeti premalo. Samo voda v jezeru je res kalna, je pa, hvala bogu, biološko čista, kar so potrdili tudi biologi, ki so junija tu gori imeli svojo kolonijo. Vsaj do zdaj še ni bilo pritožb, da bi kdo dobil kake infekcije ali izpuščaje.«

Tako na Rakitni. Povsem drugače pa je z jezerom pri Podpeči. Jezerce je letos dobilo novo brunarico (o tem smo v Naši komuni že poročali), tri pomole, klopi, popravili so ploščad za kopanje, pri Turističnem društvu Podpeč-Preserje pa razmišljajo še o toboganu in gugalnici za otroke. Če bo le denar za to, seveda. V sami brunarici je za zdaj na voljo le pijača, sčasoma pa bodo ponudbo obogatili še s sladoledom in prigrizki, medtem ko naj bi bil prostor v gornjem delu brunarice odmerjen za biljard. O vseh teh načrtih pravi lastnik Janez Rogelj: »Ljudje zdaj hodijo v Bohinj na piknike, ko bo urejen prostor na drugi strani jezera, pa jim ne bo več treba. Tu je namreč dovolj prostora za večje število piknikarjev, tudi za podjetja. Če bo vse po sreči, bomo na bregu med manjšima pomoloma uredili tudi drsališče, saj sámo jezero pozimi žal ne zamrzne. No, rad bi se zahvalil občini za pospešen postopek pri pridobivanju dokumentacije za gradnjo brunarice in bivšemu tajniku KS Podpeč-Preserje Ivanu Prebilu za koristne nasvete. Brez njihove pomoči bi se namreč le težko lotil gradnje. Nisem pa preveč navdušen nad ribiči, ki hodijo ribariti semkaj, saj puščajo za sabo neverjetno nesnago.«

BRANKO VRHOVEC

Še o komunalni, ekološki in prometni problematiki v KS Murgle

Že večkrat je bilo v sredstvih javnega obveščanja (časopisih, televiziji) in na straneh Naše Komune (v letu 1988/89, nazadnje pa 22. maja in 19. junija) objavljeno, na katere komunalne, prometne in ekološke probleme opozarjamo občani KS Murgle zaradi sporne Ceste v Mestni log, ob kateri so osnovna šola, veterinarska klinika, športna igrišča, vrtovi, pritlične idr. individualne in združne stanovanjske hiše. Prometnica, podaljšana do sanitarne oz. komunalne deponije na C. dveh cesarjev je sporna zato, ker jo je zgradil krajanom neznan investitor, ker jo uporabljajo mestni smetarji dan in noč, ob delavnikih in praznikih, poleg teh pa vsi drugi uporabniki, čeprav nima uporabnega dovoljenja, čeprav se jo je prekopalavalo na mnogih predelih in za najrazličnejše potrebe. Uporabniki ceste, ki jih je zaradi avtosejma in industrijskih objektov vsak dan več, ne spoštujejo prometnega režima, semaforjev ni, prometna milica je nemočna itd. Občani smo izpostavljeni neznoznemu hrupu, smradu (iz težkih gradbenih idr. kamionov, prikoličarjev z gradbenim materialom iz skladišča DO Lesnine, Hoje).

Poleg vseh vrst emisij se vrstijo prometne nesreče (tudi otroci so žrtve). Ni ga upravnega (republiškega, mestnega; občinskega) organa, inšpekcije, postaje milice, funkcionarev z imenom in priimkom na vseh instancah in področjih komunalne, prometa, varstva okolja, ki jim ne bi bilo znano stanje na tem območju. Dostavljeni so jim bili dokumenti o meritvah hrupa, o sanitarnih idr. pogojih. Naproseni so bili, da zavarujejo občane pred samovoljno komunalcev (smetarjev) idr. uporabnikov, ki ne spoštujejo omejitve hitrosti, zaščito krajanov pred prekomernim hrupom, zapraševanjem.

Zadnjo zahtevo KS Murgle z dne 4. 4. letos so mnogi prejeli v reševanje oz. ukrepanje zato, ker prizadevanja krajanov niso stara dobrega pol leta, ampak skoraj 10 let. Tedaj je bil graditeljem združnih hiš ob zdaj najbolj prometno izpostavljenem križišču nasilno odpeljan odziv zemlje z njihovih stavbnih zemljišč, ki so ga začeli urejati kot protihrupno zaščito. Opozorila, prošnje, zahteve krajanov iz vseh teh let bi zapolnile mnogo strani tega glasila, če bi lahko prikazali smatno brezplodnost prizadevanj povsem brezpravnih ljudi v naši družbi in indiferentnost inšpekcijskih idr. organov, ki samo nekaj ugotovljajo, ne izvršijo pa niti tistega, kar celo drug drugemu nalagajo v izvršitev.

V članku, ki je bil objavljen 22. maja z naslovom »Prevoz pepela in smeti ogroža bivanje«, si je uredništvo zadalo nalogo, da bo ugotovilo, kako se izpolnjujejo zahteve krajanov, zapisane na 7. strani. Sicer hvaležni, da nam je podarilo nekaj dragocenega prostora smo se zgrozili ob branju prispevka »Komunalna... problematika v KS Murgle«, ki je bil objavljen v naslednji številki, 19. junija. Neresnično prikazovanje naše problematike nas je prizadelo. Še zlasti, ker neznan avtor pripisuje krajevni skupnosti in njenim organom neke akcije in aktivnosti ter uspeh le-teh, dejansko pa je naša problematika vsak dan hušja. Avtor ne pove, da je bil sestanek pri tedanjem predsedniku skupščine občine sklican na zahtevo prizadetih krajanov. Ne pove, kaj je bilo na sestanku ugotovljeno, niti kakšni zaključki so bili spreje-

ti. Ne pove tudi to, da zapisano v beležkah udeležencev sestanka, ki so bili predstavniki prizadetih krajanov, ni identično zaključkom občinskega funkcionarja. Izrecno je bilo objuljeno eliminiranje kamionov-smetarjev s tega bivalnega okolja. KS Murgle, MK KGPZ in KPL-TOZD Javna higiena (zdaj že Snaga) pa naloženo:

- da poda občinskemu komiteju za urejanje prostora in varstvo okolja pobudo za spremembo prostorske ureditve v KS Murgle;
- da se preuči prometna ureditev na tem območju in v okviru možnosti izvede zapora Ceste v Mestni log od Koprške dalje;

- da mora Mestni komite za komunalno gospodarstvo in promet opremiti C. v Mestni log s potrebnimi prometnimi znaki glede omejitve hitrosti tako, da bodo delavci Postaje milice lahko ukrepali v okviru pozitivne zakonodaje;

- da naj KS Murgle pri pristojnem organu vložijo zahtevek za zagotovitev IZVEDBE PRIMERNE PROTIHrupNE ZAŠČITE

- da mora KPL-TOZD Javna higiena pooprstiti nadzor nad dogovorjenim prevozom na odlagališče smeti, zlasti nad izvajalci, s katerimi ima KP pogodbeni odnos

- da mora Mestni komite za komunalno gospodarstvo, promet in zveze v roku 14 dni pripraviti ustrezno tolmačenje predpisov pri prevozu odpadkov na sanitarno deponijo.

Menimo, da bi bil oz. nam je avtor, ki predstavlja KS Murgle dolžan odgovoriti in javno pojasniti, katerega od dogovorov na sestanku pri županu je izvršil, kateri ukrepi za odpravo problemov, na katere opozarjamo, so bili sprejeti in kdo jih je sprejel ter izvršuje. Zanima nas, v kakšni fazi reševanja so naši problemi pri mestnem in občinskem resornem organu, še zlasti, ker so bili predstavniki teh organov, prisotni na sestanku, razrešeni svojih funkcij in odgovornosti?

Promet po Cesti v Mestni log in s tem povezani komunalni, ekološki, prometni idr. problemi (hrup, zapraševanje) so iz dneva v dan hušji zaradi avtosejma in vključevanja novih uporabnikov na to cesto (avtobusov LPP, prodajalcev avtomobilov idr.). Ker so pločniki zgrajeni, menimo, da je cesta zgrajena in da inšpekcija lahko naloži izgradnjo protihrupnih barier investitorju skladno z zazidalnim načrtom in sanitarnim pogojem MUIS.

Odprto ostaja tudi vprašanje izvršitve zahteve Republiškega urbanističnega inšpektorata dane Mestni upravi inšpekcijskih služb – mestni urbanistični inšpekciji, dne 5. 4. 1990. Naročila ji je, da v »najkrajšem možnem času sporoči ugotovitve, če je Cesta v Mestni log z njenim podaljškom in mostom preko Malega grabna ter Tbilisjske ceste grajena skladno s pogoji v lokacijskem dovoljenju, kar velja tudi za deponijo odpadkov.« Ve se, da gre za deponijo radioaktivnega elektrofiltrskega pepela in žlindre iz TE-TO in tudi to, da taka deponija ne sodi v neposredno bližino bivalnega okolja. Kdo bo odgovoril na to vprašanje? Je bilo Republiški urbanistični inšpekciji odgovorjeno?

KRAJANI KS MURGLE
OB CESTI V MESTNI LOG



Stritarjeva kašča vse bolj propada

tudi sredstva za obnovo strehe, ki pa zdaj gnijejo s slamo vred...

Premalo vode

V času Josipa Stritarja je imela Podsmreka le tri hiše. Zdaj so tem dodali še štiri nove, ostali pa so stari kozolci in gospodarska poslopja, ki vas odevajo v čudovito patino nekdanjega časa. Tu že od nekdanj cveti tudi suha roba, pa čeprav si večina krajanov (vseh skupaj je 23) hodi služiti kruh v Ribnico in Ljubljano. Nerodno pa je, ker vasica ždi prav na hribu (550 metrov visoko), zavoljo česar prihaja do težav z vodo, saj vodo, ki priteka po preozki cevi z Ostrega vrha često porabijo že v dolini. Podsmrečani so se prav zato lotili obnove vodovodnega omrežja, ki bi bila najbrž že gotova, če ne bi zaškripalo pri finančnih sredstvih; ni denarja za armaturo ventilov v rezervoarju in drug prepotreben material.

Najbrž pa vsaj še nekaj časa ne bo denarja tudi za asfaltiranje njihove ceste do doline in cesto od Kneja do Karlovice, ki je zanje vitalnega pomena. Alojz Dolšina pravi o tem: »Ta cesta povezuje Rute, Lašče, Dolino in druge okoliške vasi. Celo z Blok hodijo sem čez. Zato je za nas razumljivo bolj pomembna kakor vse drugo.«

BRANKO VRHOVEC