

GLASILO  
DELOVNE  
ORGANIZACIJE  
LESNA  
SLOVENJ GRADEC  
GOZDARSTVO  
IN  
LESNA INDUSTRIJA  
O. SOL. O.

LETO IX — ŠTEVILKA 4  
MAJ 1976

# VIHARNIK

# 1. maj

VSEM DELAVCEM LESNE, POSLOVNIM SODELAVCEM, NAŠIM UPOKOJENCEM, ŠTUDENTOM IN KMETOM LASTNIKOM GOZDOV TER VSEM OSTALIM DELOVNIM LJUDEM ČESTITAMO OB 1. MAJU MEDNARODNEM PRAZNIKU DELA Z ŽELJO, DA SE V NAPREJ DOSEGAJO TAKŠNE DELOVNE USPEHE, KI SO PODLAGA NAŠEGA SAMOUPRAVNEGA SOCIALISTIČNEGA RAZVOJA.

UREDNIŠKI ODBOR



Nemo iz višav se ozira v dolino — Foto: A. Broman

#### V TEJ ŠTEVILKI LAHKO BERETE:

- Kako po novem
- Kako smo investirali in koliko smo zadolženi (za leto 1975)
- Ob 30. obletnici mladinskih delovnih brigad
- Analiza nesreč pri delu za obdobje 1970—75
- Obrat za kooperacijo Ravne na Koroškem
- Iz naših TOZD
- Nekateri problemi tehnologije proizvodnje furniranih vratnih kril
- Združeno delo in usmerjeno izobraževanje (III)
- Za ohranitev naravnega ravnotežja v prostoru
- Portret sodelavca — Miha Hribernik
- Vzdih kmečke žene
- Sedemnajsta zimska lesariada
- Nagradna križanka

## KAKO PO NOVEM

1. april (in to ne za šalo) pomeni prelomnico v medsebojnem poslovanju in poravnavanju obveznosti — v veljavi Zakon o zavarovanju plačil med uporabniki družbenih sredstev.

Že nekaj let nazaj smo ugotavljali, da sistem ugotavljanja dohodka po vknjiženi realizaciji ne odgovarja več, zato smo s 1. januarjem prešli na sistem ugotavljanja dohodka po plačani realizaciji. Med zakonskimi predpisi, ki uravnavajo sistem ugotavljanja dohodka, je prinesel največ sprememb Zakon o zavarovanju plačil med uporabniki družbenih sredstev.

Da bi bil prehod na nov način plačevanja lažji, je bila konec januarja izvedena multilaterarna kompenzacija, o kateri pa smo že zapisali v eni prejšnjih številkih, da žal ni uspela tako, kot smo pričakovali. Zakon, o katerem želimo v tej številki zapisati kaj več, je zelo jasen in nalaga vsem kršilcem hudo kazensko odgovornost. Prav gotovo bo potrebno kaj več časa kot mesec dni, da se bomo novega načina privadili, da bomo poslovali z manj bojazni. Zato najbrž ne bo odveč, če zapišemo nekaj značilnosti tega zakona.

#### Plačevanje obveznosti

Zakon predvideva naslednje možnosti:

- predplačilo
- plačilo v 10 dneh
- plačilo s čekom
- garancija plačila
- plačilo z avalirano menico, ki jo lahko vnovčimo najkasneje v 90 dneh.

Največ nejasnosti je bilo glede uporabe menice. Kaj je torej menica in kako lahko z njo plačujemo?

Menica je vrednostni papir, izdan v predpisani obliki, s katerim da ena oseba drugi nalog, naj v določenem času in na določenem kraju plača določeno vsoto denarja osebi, navedeni na menici, pri čemer se izdajatelj menice zavezuje tudi sam plačati to vsoto, če tega ne more storiti oseba, na katero se glasi nalog.

#### Menica mora biti:

- **avalirana** — vsebovati mora jamstvo poroka, ki pa je lahko porok le, če ima prosta obratna sredstva;
- **domicilirana** — naslovljena na sedež SDK dolžnika (naveden mora biti popoln naslov SDK, ki bo menico vnovčila);

(Nadaljevanje na 2. strani)

## KAM SMO INVESTIRALI IN KOLIKO SMO ZADOLŽENI (za leto 1975)

Značilno za leto 1975 je bilo, da smo imeli na razpolago več sredstev za investicije kot v letu 1974, in sicer kar 115.668.000. Največji viri teh sredstev so bili: amortizacijska sredstva, vrnjena vezana sredstva bank, odobreni krediti (dinarski in devizni), vrnjena sredstva za TO Podvelka (iz dodatnih dolgoročnih kreditov) in zbrani samopriskrbi kmetov za gradnjo cest. Ti viri so bili z zaključnim računom znižani v obliki znižane pospešene amortizacije, s katero smo pokrili izgubo (delno) v nekaterih TOZD.

### INVESTICIJSKI VIRI

	leto 1974		leto 1975	
	vrednost	%	vrednost	%
Amortizacija	46.459,000	42	55.955,000	48
Kredit	38.931,000	35	33.888,000	29
Vrnjena vez. sredstva in depoziti	18.430,000	17	8.247,000	8
Posl. sklad po ZR, prenos iz leta 1974, ostalo	6.214,000	6	17.578,000	15
<b>SKUPAJ</b>	<b>110.034,000</b>	<b>100</b>	<b>115.668,000</b>	<b>100</b>

Večje investicijske naložbe v letu 1975 in drugo koriščenje sredstev

Od skupnih razpoložljivih investicijskih sredstev smo porabili 39.343.000 din za odplačila investicijskih kreditov (domačih in deviznih), razen tega smo bili dolžni iz teh sredstev plačati anuitete za trajna obratna sredstva v višini 5.062.000 din. Neto investicijske naložbe v letu 1975 so znašale 52.291.000 din, ali le 48 % vseh investicijskih sredstev.

### Kam vse smo investirali?

namen in naziv objekta	področje in TOZD	znesek v 1975
Dokončanje investicije »Povečanje zmogljivosti proizvod. sten. oblog«	TOZD TP Pameče	15.971.581 din
Dokončanje skladišča stekla	TOZD TO Podvelka	4.340.908 din
Dokončanje »Razširitve priprave iverja — Palman mlin«	TOZD TIP Otiški vrh	3.908.185 din

(Nadaljevanje s 1. strani)  
— koledarska — na njej mora biti točen datum dospetja;

Menica se lahko:

— indosira — z njo lahko plačamo dolg našemu upniku;

— eskontira — kupi ali proda za ustrezn odstotek od vrednosti; menico je treba akceptirati, oz. sprejeti — to pomeni, da se strinjamo z vsemi pogoji, ki jih narekuje uporaba menice,

Kako je z dolgovi iz letošnjega leta?

Vsi dolgovi in obveznosti, ki so nastali v času od 1. 1. in do 31. 3. 1976, morajo biti poravnani do 15. maja. Če niso, je treba zanje izdati ustrezno jamstvo za njihovo plačilo.

Kaj od nas zahteva nov način plačevanja medsebojnih obveznosti:

Predvsem to, da bomo morali v marsičem spremeniti dosedanjo miselnost o poslovanju, spremeniti odnos do kupcev in bolj ustrezno preverjati njihovo plačilno sposobnost, poostri poslovno in osebno disciplino, bolj pametno izkoriščati delovni čas ter poostri individualno odgovornost vsakega delavca v združenem delu.

Za nami je mesec dni, odkar velja novi način plačevanja medsebojnih obveznosti. V tem času smo si pridobili določene izkušnje, prebrdili prve težave. Vsi si lahko želimo le, da bi bil z zakonom dosežen tisti cilj, zaradi katerega je bil le-ta sprejet.

namen in naziv objekta	področje in TOZD	znesek v 1975
Gradnja gozdno kamionskih cest	TOZD Gozdarstva na celem področ.	8.204.730 din
Turistični objekti Pungart — dokončanje	TOZD Grad. in turizem	5.493.832 din
Nabava transportne opreme	TOZD Transport in servisi	2.408.542 din
Nakup gradb. opreme in delavnice	TOZD Transport in servisi	1.751.583 din
Dokončanje investicije »Drobna linija«	TOZD CLS Otiški vrh	3.025.089 din
Dokončanje investicije profiliranje gradbene oblovine	TOZD CLS Otiški vrh	1.772.849 din
<b>SKUPAJ</b>		

Navedene so le nekatere večje investicije v letu 1975.

Na podlagi samoupravnega sporazuma med TOZD združujemo tudi investicijska sredstva. Na tak način smo do sedaj združili v obliki posojil 28.781.000 dinarjev investicijskih sredstev in 10.043.000 dinarjev sredstev za pokrivanje izgub v obliki posojil. Seveda pa se pri vsakem združevanju sredstev pojavljajo problemi kot so: neizdelani perspektivni programi s prioritetskimi investicijskimi naložbami, ugotavljanje pravih kriterijev za predlog združevanja sredstev pri tako različnih dejavnostih TOZD in različnem dosedanem investicijskem razvoju ter zaradi velikih lastnih potreb po investicijah v vseh TOZD.

### Investicijski krediti in zadolženost podjetja

Kot posledico hitrega gospodarskega razvoja smo že v zaključnem računu za leto 1974 ugotavljali precejšnjo zadolženost podjetja.

V letu 1975 smo pridobili 33.888.000 dinarjev kredita, odplačali 39.343.000 dinarjev, tako da imamo ob koncu leta 1975 neodplačanih še kreditov v višini 198.621.000 din. Takšno stanje nam narekuje, da moramo v srednjeročnem planu investicij načrtovati nove investicije z večjo lastno udeležbo.

### INVESTICIJSKE NALOŽBE IN OSTALO KORIŠČENJE

	leto 1974		leto 1975	
	vrednost	%	vrednost	%
Neto investicije	56.022,000	56	52.291,000	48
Odplačani krediti za trajna obr. sred.	40.138,000	40	44.405,000	42
Ostalo koriščenje	1.179,000	1	8.384,000	7
Obveznosti iz invest.	2.035,000	3	2.744,000	3
<b>SKUPAJ</b>	<b>100.374,000</b>	<b>100</b>	<b>107.824,000</b>	<b>100</b>

Ostanek investicijskih sredstev konec leta 2.820,000

### ODSTOTEK ZADOLŽENOSTI PODJETJA

	leto 1974		leto 1975	
	vrednost	%	vrednost	%
Sed. vred. osn. sred. (brez gozdov in zemljišč)	308.624,000		300.958,000	
Neodplačani krediti (Investi. — dom. in tuji)	203.071,000		198.621,000	
Odstotek zadolžitve		66		65

Angelca Vrbnjak

# OB 30. OBLETNICI MLADINSKIH DELOVNIH BRIGAD



Sprejemanje prehodne zastavice in proglasitev brigade za udarno

FOTOREPORTAŽA O BRIGADIRJIH PRED TRIDESETIMI LETI IN LETOS OB SREČANJU V BRČKEM. TEGA SREČANJA SE JE IZ NAŠE OZD UDELEŽILA TUDI NEKDANJA BRIGADIRKA MARIČKA KENDA.



Slovenjgradčanke, nekdanje brigadirke, pred odhodom na proslavo v Brčko — Foto: M. Kenda



Prometni zaplet na poti v Samac leta 1947



Paradni pohod nekdanjih brigadirjev — Foto: M. Kenda



Brigadirsko naselje v Doboju



Iz proslave v Brčkem — Foto: M. Kenda



Na gradbišču proge



Veselo ob plesanju kola — Foto: M. Kenda

# VARSTVO PRI DELU

## ANALIZA NESREČ PRI DELU ZA OBDOBJE 1970-75

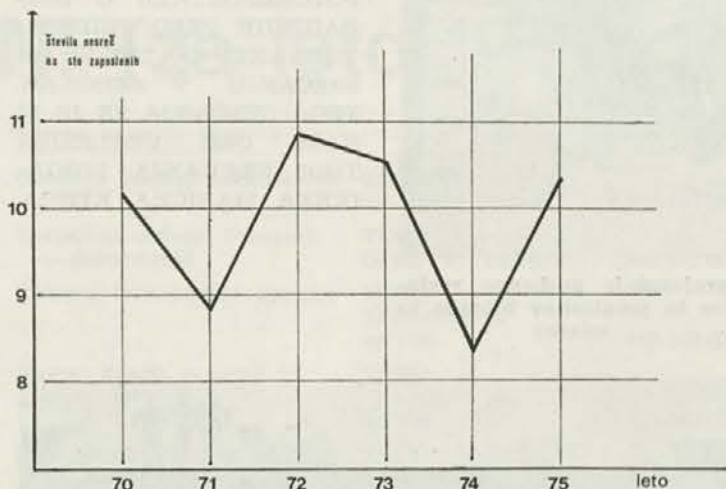
### OZD Lesna — lesno industrijska dejavnost

Z analizo poškodb želimo opozoriti na pokazatelje, ki povedo, kakšno stopnjo varnosti dosegamo. Iz analize je razvidno, da varnemu delu na delovnem mestu posvečamo

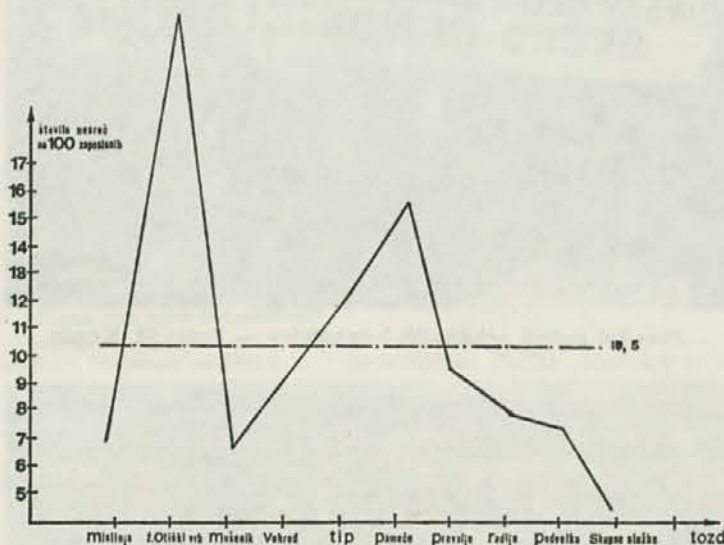
skrb, ki se izraža predvsem v resnosti poškodb. Ta se je v petih letih znižala kar za 43%, istočasno pa smo ugotovili znižanje nezgod zlasti na delovnem mestu.

leto	št. zaposlenih	št. nesreč	št. nesreč na 100 zapos.	št. izgubljenih delovnih dni	resnost trajanja ene nezgode	indeks resnosti
1970	556	56	10,1	1184	21,1	100
1971	606	58	8,9	1197	22,2	105
1972	668	72	10,7	1885	26,1	124
1973	913	96	10,5	1803	18,8	89
1974	1017	85	8,4	1879	22,1	104
1975	1067	112	10,5	1580	14,2	67

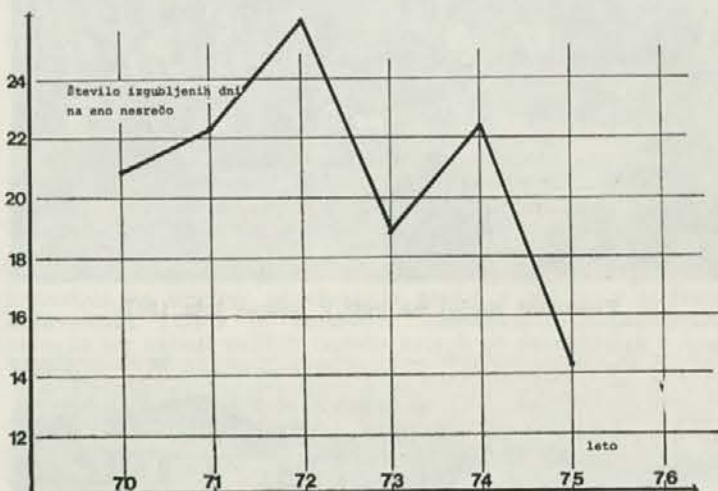
POGOSTOST NESREČ — 1970—1975



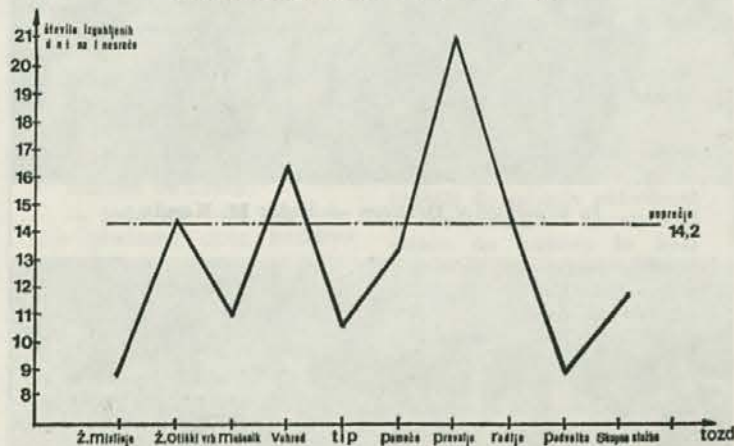
ŠTEVILO NESREČ NA 100 ZAPOSLENIH ZA LETO 1975



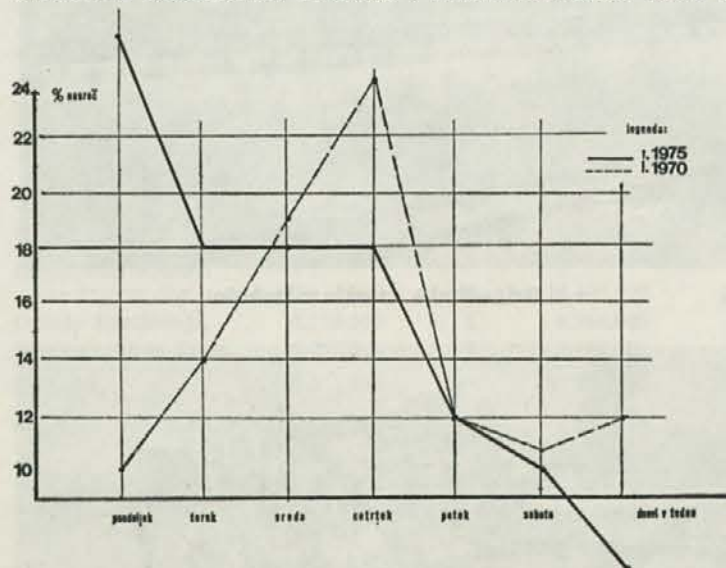
RESNOST NESREČ V OBDOBJU 1970—1975



RESNOST NESREČ V LETU 1975



PROCENT NESREČ PO DNEVIH V TEDNU IN LETU 70 IN 75



Iz tabele in grafikonov je razvidno, da ima najnižjo stopnjo varnosti žaga Otiški vrh, zato naj na tem mestu povemo, da tako stanje ni posledica neupoštevanja varnostnih predpisov, temveč zastarela tehnologija pri skladiščenju hlodovine. Po programu je v tem letu predvidena re-

konstrukcija skladišča hlodovine, ki bo verjetno bistveno vplivala na zmanjšanje poškodb v tej TOZD. Prav gotovo pa bodo zagotovljeni primerni delovni pogoji na žagi šele takrat, ko bo realiziran program celotne rekonstrukcije v okviru srednjeročnega razvojnega programa. Naj-

manj nesreč in najmanjša stopnja resnosti je bila v tem obdobju dosežena v TOZD Žaga Mislinja.

Zanimiva je analiza nezgod za obdobje 5 let. Najugodnejši procent se pokaže pri resnosti nezgod. Opozoriti pa moram na grafikon, v katerem je prikazano število nesreč po dne-

vih v tednu. Pred petimi leti je bilo največ nezgod v četrkih, kar smo v glavnem pripisovali utrujenosti na delovnem mestu. Sedaj pa ugotavljamo, da se največ nezgod pripeti v ponedeljkih, zato je potrebno razmisliti in poiskati vzroke, ki vplivajo na tako visoko pogostost. F. Jurjec

# Obrat za kooperacijo Ravne na Koroškem

V okviru Lesne se združuje v organizacijo združenega dela 22 TOZD, vključno s skupnimi službami. Za nami je nekaj več kot dve leti skupnih prizadevanj in naporov za boljše poslovne uspehe. Vendar pa so med našimi vrstami tudi štirje, morda jih lahko imenujemo tako, »novorojenčki«, ki so bili formirani šele v letošnjem letu. To so Obrati za kooperacijo Ravne na Koroškem, Dravograd, Slovenj Gradec in Radlje ob Dravi. Ker so tako »mladi« in ker gospodarijo z gozdovi v zasebnem lastništvu, smo se odločili, da vam v tej številki, v rubriki »Predstavljamo vam«, predstavimo Obrat za kooperacijo Ravne na Koroškem.



Jože Logar, eden izmed naših sogovornikov

Da bi zvedeli kaj več o obratu, smo se obrnili na direktorja obrata, tov. Logarja, ki nam je dal osnovne podatke o obratu, o namenu njegovega formiranja, dejavnosti in načinu gospodarjenja. To nam je povedal:

»Da smo po dobrih dvanajstih letih doživeli novo organizacijo, je »kriv« zakon o gozdovih. Tako smo s 1. 1. 1978 organizirali Obrat za kooperacijo Ravne, ki zajema poslovanje z gozdovi v lasti državljanov.

Obseg dela je zelo obširen. Gospodarimo z 10.800 ha gozdov, pretežno iglavcev. Lastnikov gozdov je 812, z letnim etatom na gozdnega posestnika od 15 do 500 m<sup>3</sup>. Letni etat v obratu znaša 44.000 m<sup>3</sup> bruto lesne mase ali 37.400 m<sup>3</sup> neto. Od tega moramo odšteti še količino 2000 m<sup>3</sup> lesa za domačo uporabo in dobimo 35.400 m<sup>3</sup> blagovne proizvodnje, od tega 2000 m<sup>3</sup> listavcev.

Gojitvena dela so zelo obširna, saj znašajo kar 2500 dni letno.

»Vsem, ki kolikor toliko poznamo terene v zgornji mežiš-

ki dolini, je znano, da so ti precej strmi, pa tudi kmetije so precej raztresene na velikem območju. Ali vam to ne povzroča težav pri normalni organizaciji poslovanja?«

»Posestva lastnikov gozdov so raztresena na območju 20.000 ha, vendar smo že v prejšnjih letih uspeli, da smo jih večino povezali z gozdnimi cestami. Danes imamo le še deset kmetij, ki nimajo cestne povezave z dolino. Na tem področju smo dosegli velike uspehe, ki so osnovni pogoj za obstoj kmetij, racionalno gospodarjenje in pridobivanje lesa, prav tako pa tudi pogoj za izvrševanje vseh zastavljenih strokovnih nalog. Gozdno kamionske ceste smo gradili predvsem iz samopriskupkov kmetov. Ta sredstva so se zbirala iz prispevkov po 26 din od m<sup>3</sup> in enoletne sečnje, ki je pri nekaterih znašala tudi do 40.000 din. Gre torej za veliko solidarnost kmetov, ki jo je treba pohvaliti.«

»Za opravljanje strokovnih nalog mora imeti obrat tudi svoj strokovni kader. Kako ste kadrovske organizirani, da boste lahko izvrševali vse naloge?«

»Da bomo lahko opravljali vse strokovne naloge, prav tako pa administrativne in samoupravne, ter jih tudi sproti reševali po sprejetem poslovniku, je zbor delegatov sprejel naslednjo sistemizacijo delovnih mest: direktor, pomočnik direktorja, vodje revirjev, revirni gozdarji, vodja odpreme, knjigovodja, administrator, merilci lesa, cestarji, gojitveni delavci, skladiščnik in čistilka. Trenutno imamo zasedena delovna mesta direktorja, dveh vodij revirjev, sedmih revirnih gozdarjev, vodja odpreme, treh knjigovodij, administratorke, štirih merilcev lesa, osmih cestarjev, desetih gojitvenih delavcev, skladiščnika in čistilke.«



Stara Rebrnikova domačija v Strojni — Foto: A. Broman

»Revirji so veliki od 1400 do 1500 ha, v vsakem pa je od 40 do 200 kmetij, s povprečnim letnim etatom 7000 m<sup>3</sup> ter potrebnimi gojitvenimi deli in organizacijo vzdrževanja cest. Osnovna gospodarska in samoupravna enota je revir. Zbor kmetov v revirju je najvišja oblika samoupravljanja. Vsak revir ima po tri delegate v zboru delegatov, ki šteje 21 članov kmetov in štiri člane iz vrst delavcev obrata. Razen tega imamo še UO in IO, samoupravno delavsko kontrolo ter 3 delegate v delavskem svetu Lesne Slovenj Gradec. V ustanavljanju je tudi delegacija za sodelovanje z družbenopolitičnimi organizacijami in s SIS.

Delo, ki smo si ga zastavili, se normalizira tako po strokovni kot po samoupravni liniji. Strokovno osebje je dojelo svoje naloge, ki so se razširile na splošno vprašanje obstoja kmetov in razvoja podeželja. Posebej razveseljivo pa je, da so kmetje razumeli svoje samoupravne naloge in da z veliko zainteresiranostjo sodelujejo v vseh dogajanjih. Zbori kmetov, ki so se pravkar končali, se lahko pohvalijo z 90% udeležbo.

Dobro sodelovanje in vključevanje v celotno problematiko nam je edini garant dobrega gospodarjenja, ki poguje naš obstoj in opravičuje zaupanje družbe.

Glavne značilnosti programa dela v našem OK so:

— večja angažiranost vseh strokovnih delavcev pri vprašanih gojenju gozdov, cilju smotnega gospodarjenja ter ohranitve našega zelenega zlata;

— popolna skrb za smotno pridobivanje lesa dobre kvalitete, ki je pogoj našega celotnega ekonomskega obstoja;

— v najkrajšem času zaključiti celotno gozdno cestno omrežje, najbolj obremenjene ceste asfaltirati in se s tem

izogniti povečanju stroškov pri vzdrževanju cest;

— vključevanje v izgradnjo gozdnih vlek, ki so pogoj za boljše in cenejše pridobivanje lesa;

— sodelovanje pri razvojnih programih podeželja in čim hitrejšem preusmeritvenem procesu hribovskih kmetij. Sem spada tudi vprašanje kmečkega turizma, ki je za našega kmeta še kako interesanten;

— skrb za politično in kulturno vzdušje na podeželju;

— vključevanje kmetov v samoupravna dogajanja in posvečanje čim več pozornosti izobraževanju tako v strokovnem kot političnem pogledu;

— dograditev in razširitev dohodkovnih odnosov na vse kupce naše surovine;

— skrb za čim boljše prodajo naših proizvodov, za čim ugodnejše odkupne cene in za čim hitrejšo plačevanje lesa;

— vključevanje v stabilizacijski proces našega gospodarstva, s ciljem varčevanja na vseh področjih.

Sprejete naloge so zelo zahtevne. Naloga nas vseh, posebej pa še družbenopolitičnih organizacij v obratu pa je, da jih tudi izpolnimo v najkrajšem času.

Sodelavci obrata za kooperacijo si želimo čim ugodnejšega sodelovanja z vsemi TOZD Lesne, ker bomo le tako lahko premagali težave, ki so in še bodo prisotne. Zavedati se moramo, kaj nam pomeni surovina in surovinsko zaledje, ki ga ne kaže zanemarjati, saj bi si s tem žagali vejo, na kateri sedimo.

Ob tej reportaži, ki bo predstavila naš obrat, bi rad izkoristil priliko in se zahvalil vsem nekdanjim članom TOZD Gozdarstvo Ravne za več kot dvajsetletno sodelovanje, ki je bilo uspešno. V novem kolektivu Gozdarstvo Črna jim želim veliko uspehov in dobrega počutja, sodelavce in kmete, člane obrata za kooperacijo, pa vabim k sodelovanju in reševanju nalog, ki so pred nami.

Odgovori, ki smo jih dobili »z drezanjem« direktorja obrata, so bili zanimivi. Pokazali so težave, želje in naloge obrata, za katere moramo vsi priznati, da niso lahke. Ker pomeni nova organizacija novost tudi za kmete, smo tudi nekatere izmed njih poprašali z namenom, da vzemo, kaj pričakujejo od obrata.

(Nadaljevanje na 6. strani)



**Alojz Grabner:** »Tudi sami smo pripravljene vzdrževati svoje odseke cest« — Foto: F. Jurač



**Ivan Kočnik:** »Kmetje bomo imeli bolj neposreden vpogled v poslovanje« — Foto: F. Jurač

## Povedali so . . .

(Nadaljevanje s 5. strani)

**Alojz Grabner — p. d. Počev, Javorje**

»Poprašali smo ga o problemih, s katerimi se kot lastnik gozdov srečuje«.

»Roki plačil za prodan les, to je približno dva meseca, so le nekoliko predolgi. Na slabšo kvaliteto lesa vpliva tudi preslaba cestna mreža. Zaradi tega imamo vse preveč prevlak lesa do cest. Pri teh pa se les zaradi slabih terenov poškoduje in izgubi na kvaliteti. Rešili nismo vprašanja boljšega vzdrževanja obstoječe cestne mreže. Povedati pa moram, da smo kmetje, če bo to pocenilo poslovanje obrata, pripravljene tudi sami vzdrževati svoje odseke cest.«

»Kaj pričakujete od obrata?« je bilo naslednje vprašanje.

Predvsem več možnosti pri neposrednem upravljanju in popoln vpogled v poslovanje obrata. Prvi rezultati nove organizacije se že kažejo. Danes ni problem dobiti strokovnega nasveta, saj imamo skoraj vsakodnevne stike z logarji«.

»Povedati moram, da sem se obrata za kooperacijo veselil, saj so odnosi med nami popolnoma drugačni, kot so bili v prejšnjem gozdarskem obratu«.

**Ker je opuščanje kmetij tudi na tem območju prisotno, nas je zanimalo, ali bo morda nova organiziranost kmetov v obratu kaj zavrila ta proces.**

»Ureditev vseh odnosov — plačila, možnost in pravica popolnega samoupravljanja, boljše pogoji kreditiranja obnove in preusmerjanja kmetij, cene kmetijskih pridelkov in tudi lesa — bo, vsaj tako mislim, morda vsaj delno zavrilo na-

daljnje propadanje in opuščanje kmetij.«

**Ivan Kočnik — Topla**

Njemu smo zastavili eno samo vprašanje: »Kaj pričakuje od Obrata za kooperacijo?«

»Težko je že sedaj govoriti o tem, kaj pričakujemo. Predvsem to, da bomo imeli kmetje bolj direkten, neposreden vpogled v poslovanje in možnost neposrednega odločanja.

V prejšnji masi denarja, kjer so bili združeni stroški obeh sektorjev, družbenega in privatnega, je bilo težko popolnoma ločiti stroške poslovanja obeh. V sedanji obliki organiziranosti, pa bomo imeli popoln pregled nad vsemi stroški obrata in možnost, da bomo lahko na te stroške sami vplivali.

Trenutno smo v dogovorih s Koroško hranilnico in posojilnico v Slovenj Gradcu. Dogovarjamo se o možnostih, da bi hranilnica kreditirala vsaj del izplačil za oddani les v roku enega meseca. Morda je to že ena izmed prednosti, ki jih prinaša nova organiziranost obrata.«

**Ivan Dretnik — Ajnžik, Tolsti vrh, Ravne na Koroškem**

»Od nove oblike organiziranosti pričakujem predvsem uresničevanje ustavnih načel. Ne morem trditi, da v prejšnji organizaciji Gozdarstev kmetje nismo imeli možnosti odločati. Imeli smo možnost, da smo preko sveta, kmetov lastnikov gozdov, lahko spremljali pot lesa, od oddaje pa do njegove finalizacije. Vendar nam šele sedanja organiziranost daje možnost popolnega vpogleda v poslovanje in možnost, da sami odločamo o rezultatih dela.

V nekdanjem obratu Gozdarstva Ravne smo tudi sodelovali. Ena izmed takih oblik je bil samoprispevek za izgradnjo gozdnih cest, dosegli smo višji odstotek biološke amortizacije in vse to nam je omogočilo, da smo na tem območju gozdarstva Ravne do danes zgradili okoli 170 km cest.

Vsi akti, ki smo jih sprejeli ob ustanovitvi Obrata za kooperacijo, nam dajejo možnost in pravico do še popolnejšega sodelovanja.

Upam in verjamem, da bomo dobro gospodarili, saj imamo zelo dober strokovni kader, ki je s srcem in telesom predan svojemu delu.«

**In še mnenje strokovnjaka OK, dipl. inž. Ludvik Kotnik**

Kot strokovnjaku smo mu zastavili vprašanje, kakšno obliko in obseg dela jim je prinesla ustanovitev obrata.

»Vsaka sprememba ima dobre in slabe strani. Z ustanovitvijo obrata za kooperacijo smo se gozdarji znašli le v zasebnih gozdovih. Prej smo gozd obravnavali celovito — ne glede na lastništvo. Potrebno bo nekaj časa, da bomo dobera spoznali gozdove in ljudi na kmetijah. Revirni gozdar vidi uspeh svojega dela šele po 20 ali več letih, zato mu ni vseeno, da ga tolikokrat premeščajo. Dobrih strani pa je več. Gozdar se bo sedaj lahko bolj posvetil ne samo gozdarskemu napredku in problemom, temveč tudi splošnim kmečkim željam. Lažje mu bo svetoval, ga pogosteje obiskoval in sodeloval s pospeševalno in hranilno kreditno službo kmetijske zadruge.

Glavno delo nam bo odkazovanje in gozdnogojitvena dela. Želimo, da bi kmetje v svojih gozdovih opravljali manj zahtevna dela — gojenje, žetev, pripravo sestoja, prvo redčenje. Manj pa bi se ukvarjali z nego gozdov, saj je pri takem delu potreben neposreden nadzor gozdarja. Na našem obratu bomo vsako delo, ki ga bo kmet opravil sam, pregledali in zapisniško prevzeli, ker bo tudi kmet odgovoren za kvaliteto opravljenega dela.

Kmetje na Ravnah zelo radi krčijo slabe borove gozdove in zemljišča spreminjajo v njive, opuščajo pa strme pašnike, ki jih gozdarji sedaj pozgodujemo.



**Križanje horizontale z vertikali — Foto: A. Broman**

Na željo kmetov in čebelarjev bomo v bodoče sadili domači kostanj, ki obilno medli. Kmetom bomo razdeljevali tudi sadike oreha, lipe in drugih drevesnih vrst, ki imajo tudi vlogo oblikovalca pokrajine.

Z železarno Ravne bomo še naprej sodelovali in z njeno finančno pomočjo poskušali popraviti žalosten videz gozdov na plinskem območju. Prizadevali si bomo, da bo železarna še vnaprej izplačevala odškodnino prizadetim kmetom. Mislim pa, da bi moral rudnik Mežica prispevati za obnovo gozdov v okolici Zerjava. Na Ravnah se zdravstveno stanje gozdov popravlja, medtem ko je v zgornji Mežiški dolini vsak dan slabše.«

Dragi bralci, mislimo, da smo uspeli povedati o novi obliki organiziranosti gozdarske dejavnosti v obratu OK Ravne toliko, da boste iz prebiranja teh vrstic potegnili določene zaključke — predvsem ugotovili, v čem so prednosti takega gospodarjenja z gozdovi v zasebnem sektorju.

Uredništvo



**Ivan Dretnik-Ajnžik:** »Upam in verjamem, da bomo dobro gospodarili, saj imamo dober strokovni kader« — Foto F. Jurač



**Ludvik Kotnik:** »Vsaka sprememba ima dobre in slabe strani« — Foto: F. Jurač

# NOVICE IN DOGODKI V NAŠIH TOZD

## PROIZVODNI JUBILEJ V TIP OTIŠKI VRH

Iz naše TOZD TIP Otiški vrh smo dobili novico, da so dne 11. 4., po 32 mesecih obratovanja izdelali 200.000 m<sup>3</sup> ivernih plošč. To pomeni, da so v teh mesecih obratovanja presegali planirano proizvodnjo za poprečno 11,94%, od oktobra leta 1975 dalje, po uvedbi četrte delovne izmene, pa so jo presegali poprečno za 30% na mesec. Po grobih izračunih je bila kapaciteta tovarne izkoriščena ves čas obratovanja približno 110%. S takimi podatki pa se najbrž lahko pohvali le malo delovnih organizacij.

Pregovor sicer pravi, da ravednost ni lepa čednost, pa vendar nam ta ni dala miru tako dolgo, da smo obiskali delavca ob stiskalnici, ki je bil tisto noč ob tretji uri zju-

traj »babica« rojenemu 200.000. kubičnemu metru iverne plošče in ga povprašali, kakšne občutke je imel ob pričakovanju plošče, ki pomeni za tovarno vesel in velik proizvodni uspeh.

Maks Ledinek, stiskalničar, ki je tisto noč delal, je rad povedal, kakšni so bili njegovi občutki: »Vedel sem, da bomo to noč, če bo proizvodnja potekala brez zastojev, proizvedli 200.000 m<sup>3</sup>. Vedel sem tudi, da bo to pri 49. stisku stiskalnice. In ko je bila plošča izdelana, sem bil srečen, da se je to zgodilo ravno v moji izmeni in da sem delal pri stiskalnici prav jaz. Ko je bila plošča zunaj, sem se kar oddahnil, saj je bilo za nami težko pričakovanje in upanje, da bo vse v redu potekalo, da ne bo nobenih zastojev.«



Maks Ledinek: »Vedel sem, da bomo to noč proizvedli 200.000 kub. metrov iverne plošče« — Foto: A. Klemenšek

In temu, kar nam je povedal Maks, verjamemo, saj se mu je še tri dni videlo na obrazu, da je ponosen na uspeh svoje delovne skupine in tovarne.

Uredništvo

## IZ TOZD TP PREVALJE

Sodelavcu, inž. Jožetu Strešu, čestitajo ob srečnem dogodku njegovi sodelavci iz delovnega kolektiva TP Prevalje.

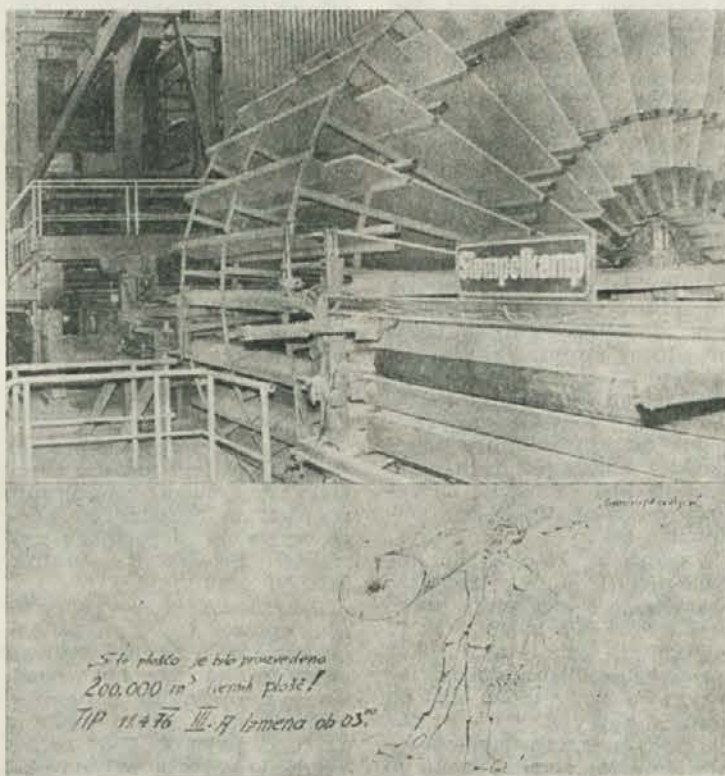
## Iz OK DRAVOGRAD vprašujejo

Iz obrata za kooperacijo je prispelo pismo, v katerem so delavci obrata vprašujejo, kako je z benificirano delovno dobo delavcev v gozdarstvu. Vprašanje je postavljeno zato, ker so delavci premalo seznanjeni s pogoji za uveljavljanje benificirane delovne dobe.

Pozanimali smo se, kako je s tem. Trenutno dela na tem komisija, ki ugotavlja, kateri delavci so upravičeni do benificirane dobe.

Da bi lahko delavce objektivneje seznanili z vprašanjem o benificirani delovni dobi, bomo kaj več o tem problemu napisali v naslednji številki.

Uredništvo



200.000 m<sup>3</sup> iverne plošče v TIP Otiški vrh — Foto: A. Klemenšek

## VARSTVO PRI DELU

### NESREČA PRI DELU

Nesreča se je pripetila 26. 3. 1976 ob 9. uri in 10 minut v oddelku 41, revirja Pudgarsko, pri sečnji in izdelavi gozdnih sortimentov iglavcev. Gregor Štifter je podrl smreko, prsne premera 42 cm, po pobočju navzgor. Po izjavah očevidcev je padala smreka zelo počasi, ker so njene veje ob padanju zadevale ob veje bližnje bukve. Smer padca drevesa je bila pravilno izbrana in tudi zasek, ščetina in podžaganje je bilo pravilno izvedeno. Po padcu smreke je pričel Gregor Štifter z izdelovanjem le-te. Z motorno žago je očistil 4 do 5 metrov spodnjega debla. Vrnil se je k korenčniku in ga obrobil. Takrat se je smreka premaknila navzdol in stisnila ponesrečencu desno nogo ob 1 do 2 m

niže stoječi panj. Od tu se je premaknila navzdol še za dva metra. Sodelavci so slišali klic ponesrečenca in mu takoj priskočili na pomoč. Zaustavili so močno krvavitev in čez 3/4 ure je prišel rešilni avtomobil, ki je ponesrečenca odpeljal v bolnico Slovenj Gradec, kjer so mu morali še istega dne amputirati desno nogo v kolenu.

Kaj je povzročilo nenaden premik smreke, lahko le uganemo. Verjetno je, da vrh ni ležal popolnoma na zemlji, kasnejši padec na tla pa je povzročil premik in drsenje. Druga možnost pa je, da je rahlo ležala na vejah, od katerih se je kasneje katera zlomila in s tem sprožila drsenje debla.

Alojz Klemenšek

## LETO 1976 — LETO INOVACIJ

Ustanovljen akcijski odbor za inovacije v koroški regiji — zaradi velikega poudarka na inovacijah tudi letošnje leto posvečeno inovacijam.

Namen ustanovitve akcijskega odbora je vzpodbujanje vseh organizacij združenega dela k intenzivnejšemu delu na področju inovacij. Člani odbora menijo, da lahko premajhno zanimanje za inovatorstvo spodbudimo le z ustrezno stimulacijo delavcev, ki se poklicno ali »iz konjička« ukvarjajo z inovacijami in novatorstvom. Da bomo to dosegli, pripravlja odbor osnutek samoupravnega sporazuma o inovacijah z namenom, da organizacijam združenega dela olajša pripravo njihovih lastnih samoupravnih sporazumov.

Zelja odbora je, da bi bila v koroški regiji v letošnjem letu prijavljena vsaj ena inovacija na sto zaposlenih.

In kaj pomeni izraz inovacija? Predvsem pomeni izume in izpopolnitve na tehničnih napravah tehniki dela in tehnologiji. Kaj več o inovacijah pa v eni izmed naslednjih številkih.

Akcijski odbor za inovacije



Mesto nesreče pri delu, pri kateri je gozdni delavec Gregor Štifter iz TOZD Gozdarstvo Črna izgubil nogo — Foto: A. Klemenšek

# NEKATERI PROBLEMI TEHNOLOGIJE PROIZVODNJE FURNIRANIH VRATNIH KRIL

IZ TOZD TP PREVALJE

S proizvodnjo furniranih in »klasičnih« suhomontažnih vrat se je naša TOZD čvrsteje vključila v skupni program na področju proizvodnje

## IZ ZAPISNIKA 18. SEJE KOMISIJE ZA SPREMLJANJE IN PREDLAGANJE UKREPOV ZA LIKVIDNOST PODJETJA, KI JE BILA DNE 16. 3. 1976

V prvem delu seje je komisija pregledala sklepe seje, ki je bila dne 8. 1. 1976, pregledala njihovo uresničevanje in sprejela nekatere dodatne sklepe, med njimi:

— naša OZD naj bo pobudnik pri izdelavi programa za sodelovanje s Slovenijalesom iz Ljubljane;

— razčistiti je treba obseg in obliko sodelovanja s Prolesom.

Drugi del seje je bil posvečen perečemu problemu zaloga končnih izdelkov, predvsem v finalni proizvodnji in še posebej v TOZD TO Podvelka. Komisija je ugotovila, da so zaloge končnih izdelkov absolutno previsoke. Nujno je, da je problem prodaje izdelkov TO Podvelka dnevno prisoten pri poslovanju s kupci in pridobivanjem le-teh za izdelke. Finančni sektor je predlagal, da je treba za TO Podvelka nujno urediti pridobitev dodatnih kreditov, ali pa znižati zaloge tako, da zaradi problema TO Podvelka ne bodo likvidnostno ovirane ostale TOZD.

Komisija je predlagala, da se ustanovi posebna komisija (v sestavi: inž. Tone Potočnik, inž. Marjan Baškovič, inž. Janez Gornjec, Angelca Vrbnjak, Ivan Konečnik, Beno Karner), ki naj bi temeljito analizirala tehnološke, tehnične, kadrovske in tržne možnosti TO Podvelka.

V nadaljevanju je komisija pregledala zapadle obveznosti in pregledala program prehoda na novi način plačevanja, ki ga je pripravil finančni sektor. Prodajnemu sektorju je komisija odobrila sredstva za propagandno akcijo za devizno prodajo naših izdelkov v Nemčiji.

stavbnega pohištva v koroški regiji.

V letu 1971 smo pričeli s proizvodnjo vratnih kril v novem obratu. Čeprav je bil obrat zasnovan na principu modernih tehnologij za proizvodnjo tovrstnega pohištva, se danes že srečujemo z vrsto težav, ki se ob splošni gospodarski recesiji na trgu lesnih izdelkov še stopnjujejo.

V tem sestavku bi želel iz aspekta tehnologije obdelave osvetliti nekatere probleme, s katerimi se srečujemo pri izdelavi naših izdelkov.

Ker gre v večini primerov za laično gledanje na kvaliteto našega izdelka (nestrokovni vizuelni kriteriji o estetskem učinku), le nekaj osnovnih podatkov o sestavi furniranih in »klasičnih« vratnih kril, ki so nujni za razumevanje problematike.

Vratno krilo, ki je namenjeno za vgradnjo v notranje prostore (sobe, kuhinje, sanitarije, kabinete, pisarne, učilnice), je sestavljeno iz okvirja in sredice, ki ju pokrijemo z vezano ali vlakneno ploščo ter ustreznim furnirjem. »Klasična« vrata niso furnirana, sredico in okvir pa pokriva 4 mm debela vezana bukova plošča.

Okvir je običajno izdelan iz trših egsoitičnih lesov, sredica pa iz vlaknene rešetke ali papirnatega satovja. Če zamenjamo satovnico s perforirano iverno ploščo, dobimo vrata, ki imajo zelo dobro zvočno izolacijo. Taka vrata so sposobna, pri ustreznih zatesnitvi špranje med krilom in podbojem ter podbojem in steno, od 23 do 25 dB zvočne zaježitve.

Pri furniranju se pojavi problem pri naravnavanju pritiskov na šestetažni stiskalnici. Zaradi omejene trdnosti rešetke iz vlaknene plošče, niso priporočljivi pritiski nad 1,7 kp/cm<sup>2</sup>, manjši pritiski pa onemogočajo kvalitetno izvedbo lepljenja. Furniramo pri temperaturi grelnih plošč od 95 do 100° C. Osnovni čas lepljenja, v katerem poteče kemična reakcija v smeri strjevanja sečninsko formaldehidnega lepila, znaša pet minut. Temu moramo dodati še čas, ki je potreben, da doseže toplota lepilni spoj. Po meritvah doseže toplota lepilni spoj s temperaturo 80° C šele po štirih minutah. Vzrok je počasen prehod toplote skozi furnir in lesonitno ploščo, za katere vemo, da spadata med izolatorje toplotne energije. Tako tudi iz raz-

loga strjevanja lepila ne gre pretiravati pri skrajševanju časa stiskanja, temveč je treba iskati optimalne rešitve. Kljub prizadevanjem se nam na površini javljajo odstopanja od idealne ravnine, ki s prostim očesom niso vidna, otežkočajo pa pripravljalo površinsko obdelavo. Blagi odstopi vlaknene rešetke na površini so predvsem posledica zgoraj omenjenega predolgega časa stiskanja in ohlajanja prostora med obema ploščama. Zaradi tega se zrak med obema ploščama krči in pri tem izvaja pritisk proti notranjosti vratnega krila.

Pri površinski obdelavi furniranih vratnih kril naletimo na težave, ki so lahko kemo-fizikalne ali splošne narave. Kot že omenjeno, površina krila po stiskanju ni idealno ravna. Vidno to ni opazno, ker gre za odstopanja od osnovne ravnine le za nekaj desetink milimetra. Odstopanja pokaže šele obdelava na valjčnem brusilnem stroju. Zato je pri brušenju treba paziti, da ne prebrusimo furnirja na mestih (izboklin). Uspešna pripravljala dela (brušenje) v površinski obdelavi furniranih vratnih kril so nujna, če želimo površino kvalitetno obdelati z laki.

Furnirana vratna krila dokončujemo tako, da površine prekrijemo s prozornim krovnim lakom. Po značaju je to kombiniran poliuretanski lak z nitroceluloznimi komponentami, ki se prvenstveno suši po kemični poti, ne smemo pa zanemariti tudi fizikalnega sušenja laka. Naš sušilni kanal je relativno kratek. Ker se lak suši prvenstveno kemično, se v zimskem času pojavlja problem kvalitetnega sušenja lakiranih vratnih kril.

Najprej površine vratnih kril prekrijemo s temeljnim lakom. S tem dosežemo dvig in utrditev lesnih vlaken v smeri vertikalne ravnine. Če gre pred lakiranjem za večja odstopanja površin od idealne ravnine, bi valj za nanos laka kljub gumijasti oblogi, ne mogel slediti neravninam in temeljni sloj laka bi bil nanešen neenakomerno. To bi se pokazalo pri medfaznem brušenju ali glajenju površin, saj se na mestih manjšega nanosa laka vlakna (traheje, libiformska vlakna) ne aktivirajo v vertikalni položaj v taki meri, kot na mestih normalnega nanosa. Posledice tega se kažejo pri medfaznem brušenju, ko neaktivirana horizontalno

ležeča vlakna samo ceframo in trgamo, ne pa režemo, kar je nujno za neoporečen estetski izgled površine izdelka. To napako opazimo šele po nanosu pokrivnega laka na polivalnem stroju.

Če bi povečali pritisk na vrata pri medfaznem brušenju z željo, da bi brusili tudi nivo nižje od idealne ravnine, se nam lahko pripeti dvoje: prebrusimo lahko furnirane površine ali pa popolnoma odstranimo temeljni lak na mestih višjih nivojev, kar pa lahko ima estetske in ekonomske negativne posledice. Namesto sedanje medfazne valjčne brusilke, bi nam bila v veliko pomoč kontaktna brusilka s tipalnimi čevljički, ki lahko bolj sledi odstopanjem od idealne ravnosti.

Omenil sem že, da je sušenje lakiranih površin pri sedanjem sušilnem kanalu v zimskih mesecih problematično. Obstajata dve rešitvi, vendar velja biti previden, saj lahko zahajanje v eno ali drugo skrajnost pripelje do še večjih težav. Zato le na kratko o obeh alternativah.

Prva je v podaljšanem času sušenja pri dani toplotni energiji, kar pomeni zmanjšanje transportne hitrosti cele proge, s tem pa je pogojena tudi manjša proizvodnja vratnih kril.

Druga rešitev je v povečanju toplotne energije sušilnega kanala. Vendar naj pri tem opozorim na dve nevarnosti. Ko pride površina z nanešenim lakom v stik s toplotno energijo, povzroči le-ta veliko kinetično energijo vrhnje plasti molekul laka, kar povzroča prekomerno izhlapevanje zgornjih hlapljivih komponent laka. Zaradi tega se vrhnji sloj laka obda s tršo kožico. To se zgodi takrat, kadar nimamo usklajenih con odpihovanja, segrevanja in hlajenja. Ker je sušilni kanal kratek, je ta nevarnost vedno prisotna.

Ko kasneje v coni večje toplotne energije tudi spodaj ležeče hlapne molekule dosežejo tako veliko kinetično energijo, da so sposobne prodreti skozi zgornje plasti tršega, že formiranega laka, povzročajo pri prehodu skozi te plasti manjše kratke, ki kvarijo končni izgled izdelka, saj so takšne površine hrapave.

Če pa kinetična energija molekul ni dovolj velika, da bi prodrle skozi že otrdele plasti molekul laka, imamo pri poznejšem zlaganju vrat težave (Nadaljevanje na 9. strani)



## Združeno delo in usmerjeno izobraževanje

(Nadaljevanje)

— dati boljšo osnovo za finalno izobraževanje in tako omogočiti krajše, bolj racionalno in učinkovitejše poklicno izobraževanje;

— zagotoviti večjo vodoravno in navpično izobraževalno mobilnost in prehodnost;

— odpraviti dvojnost in programsko osamitev ob vstopu v usmerjeno izobraževanje in privilegiranost ter elitizem posameznih vrst sedanjih srednjih šol, s tem pa tudi toliko kritizirano delitev na intelektualne in uslužbenske poklice ter na poklice v proizvodnji, pri katerih prevladuje fizično delo.

Skupno programsko osnovo sestavlja pet vzgojnoizobraževalnih področij: jezikovno in umetnostno; družbenoekonomsko, naravoslovno-matematično, proizvodno-tehnično in telesnovzgojno ter obrambno. Posebej velja opozoriti na proizvodno-tehnično področje s politehnično usmeritvijo, ki predstavlja novo kakovost socialistične vzgoje in izobrazbe. To področje bo vsebovalo znanstvene osnove tehnike, tehnologije in socialistične samoupravne ekonomike ter pridobivanje temeljnih sposobnosti in spretnosti sodobnega proizvodnega dela. Proizvodno delo bo združevalo učenje in delo ter s tem prispevalo svoj delež k človekovemu vsestranskemu razvoju.

(Nadaljevanje z 8. strani)

zaradi zlepjenosti, pod vplivom delovanja sile teže, še ne dokončno osušenih notranjih plasti lakirnih filmov.

To je bilo le nekaj težav, ki nas spremljajo pri proizvodnji furniranih vratnih kril. Ker se tehnologija ne pričinja pri mehanski obdelavi, ampak pri sušenju, se zavedam, da sem izpustil zelo obsežno področje problematike umetnega sušenja lesa. Prav tako nisem omenil vrste drugih težav, s katerimi se srečujemo pri tehnologiji proizvodnje naših izdelkov.

Na koncu tega razmišljanja bi rad poudaril le še to, da si bo v prihodnje treba prizadevati za čim večjo povezanost vseh dejavnikov na tem področju ter za vzajemno sodelovanje strokovnega kadra. Le na tak način bo zagotovljena normalna proizvodnja, pri izdelkih pa dosežena potrebna stopnja kvalitete.

Jože Stres

**PRIMARNE PROGRAMSKE USMERITVE** so takšne načrtovane vzgojnoizobraževalne vsebine, ki izhajajo iz posameznih vzgojnoizobraževalnih področij skupne programske osnove in so pripravljena za razne usmeritve v drugi fazi usmerjenega izobraževanja — v finalnem izobraževanju. Te usmeritve (30% ur) bodo imele obvezno izbirni značaj. Vsak učenec si bo izbral med možnimi eno usmeritev v skladu s svojimi interesi in sposobnostmi. Primarne programske usmeritve v prvi fazi so torej prva usmeritev v izobraževanje. S primarno programsko usmeritvijo se preizkušajo in potrjujejo učenčeve poklicne želje in sposobnosti v drugem letu usmerjenega izobraževanja, čeprav še niso dokončno opredeljene in še vedno zagotavljajo možnost prehajanja v začetku druge faze. Tudi teh primarnih programskih usmeritev je predvidenih pet in temeljijo na analizi profilov poklicev za potrebe združenega dela v gospodarstvu in družbenih dejavnostih ter na psiholoških osnovah, pedagoških načelih in smotrih ter na zakonitostih poučevanja:

— proizvodno-tehnična usmeritev bo kompleks programov strokovne teorije in praktičnega pouka ter bo pripravljala mladino in odrasle za vključitev v združeno delo, in sicer za določene profile, za katere je potrebno krajše finalno (poklicno) izobraževanje;

— naravoslovno-matematična in proizvodno-tehnična usmeritev je kompleks naravoslovno-matematičnih in proizvodno-tehničnih programov, ki daje vzgojnoizobraževalno osnovo za finalno izobraževanje. Glede na sedanji sistem izobraževanja je ta usmeritev pripravljena za finalno izobraževanje mladine in odraslih za poklice, ki se sedaj izobražujejo v poklicnih šolah;

— naravoslovno-matematična, jezikovna in proizvodno-tehnična usmeritev bo dajala vzgojnoizobraževalno osnovo za skupine sodobnih poklicev, ki so se sedaj izobraževali v tehniških šolah in drugih šolah za gospodarstvo, družbene službe in javno upravo;

— jezikovna, umetnostna, družbenoekonomska in naravoslovno-matematična usmeritev ima podobno funkcijo kot prejšnja ter se diferencira in finalizira v drugi fazi usmerjenega izobraževanja (v sedanjem srednjem, višjem in visokem šolstvu);

— umetnostna in jezikovna usmeritev bo dajala temelj za

oblikovanje umetniških poklicev — v finalnem izobraževanju (v sedanjih srednjih umetniških šolah in umetniških akademijah).

**FINALNE PROGRAMSKE USMERITVE** bodo temeljile na skupni programski osnovi in primarnih programskih usmeritvah iz prve faze usmerjenega izobraževanja ter na družbenih potrebah in zahtevah. Finalnih programskih usmeritev bo več, osnova pa bo sorodnost posameznih poklicev glede na delitev dela. Tudi v finalnem izobraževanju bodo nastopili skupni programi, skupni specialni programi in specialni programi. Trajanje finalnega izobraževanja pa

bo različno in odvisno od zahtev posameznih profilov poklicev.

**FAKULTATIVNI VZGOJNOIZOBRAŽEVALNI PROGRAMI** bodo lahko nastopali v prvi in drugi fazi usmerjenega izobraževanja. Njihov namen bo pospeševati osebne interese ter sposobnosti mladine in odraslih in bodo lahko usmerjeni tudi na izobraževanje za zaposlitev ali za nadaljnje izobraževanje.

Celotni sistem usmerjenega izobraževanja mora biti zasnovan tako, da bo vsakogar pripeljal do poklica v skladu z njegovimi interesi in sposobnostmi.

Miroslav Faletov

## Možnosti izrednega izobraževanja

Ker so v nekaterih TOZD izrazili željo, da bi za njihove delavce organizirali večerno osemletko, smo v IC dobili informacijo, z željo, da jo objavimo v glasilu.

Osnovno osemletno izobražbo lahko pridobijo kandidati na tri načine:

**v večerni šoli s samoizobraževanjem s samoizobraževanjem in in-struktažo**

V IC menijo, da bi bila zaradi narave dela, ki ga opravljajo naši delavci, najbolj primerna tretja oblika izrednega izobraževanja.

**Kako poteka šolanje in kakšni so pogoji?**

Prva stopnja — do četrtega razreda ni predpisanih predmetov. Preveri se kandidatovo znanje in na podlagi tega izdelava program manjkajočega znanja.

Za četrti in peti razred morajo kandidati položiti izpit iz slovenskega jezika in matematike.

Za šesti razred polagajo kandidati izpite iz predmetov: slovenski jezik, matematika, zemljepis, zgodovina in estetska vzgoja.

Za sedmi razred polagajo izpite iz predmetov kot za šesti razred in še iz kemije in fizike.

V osmem razredu pa še izpit iz predmeta osnove samoupravljanja in za kandidate mlajše od 18 let še predmet družbeno moralna vzgoja.

Da bi ustregli željam delavcev v naših TOZD, se bo IC povezala z matičnimi šolami, kjer bodo dobili vsa potrebna navodila za kandidate — o načinu polaganja izpitov in morebitni instruktaži iz težjih predmetov, kot so matematika, slovenski jezik, fizika in kemija. Zaradi tega naj na TOZD pripravijo sezname kandidatov in za vsakega navedejo že končane razrede osemletke. Stroške za instruktažo bodo poravnali SIS oziroma Delavske univerze in drugi.

### KADROVSKE NOVICE

(Gibanje kadrov v obdobju od januarja do februarja—marca)

TOZD	Prišli	Odšli	Skupaj zaposlenih
Nova oprema	3	5	266
CLS Otiški vrh	4	—	45
Transport in servisi	1	2	102
Gradnje in turizem	—	11	92
TIP Otiški vrh	4	2	187
TO Podvelka	3	4	175
TSP Radlje	—	—	62
TP Prevalje	1	3	130
TP Pameče	3	4	173
Zaga Vuhred	1	2	67
Zaga Mušenik	3	—	50
Zaga Otiški vrh	4	—	89
Zaga Mislinja	2	1	59
OK Dravograd	19	44	18
OK Ravne na Koroškem	—	—	31
OK Radlje ob Dravi	37	—	37
OK Slovenj Gradec	2	—	20
Gozdarstvo Radlje	22	48	161
Gozdarstvo Črna	11	1	158
Gozdarstvo Mislinja	—	8	76
Gozdarstvo Slovenj Gradec	1	4	67
Skupne službe	15	4	195
Skupno zaposlenih — Lesna			2255

## Za ohranitev naravnega ravnotežja v prostoru

Zveza inženirjev in tehnikov gozdarstva in lesarstva Slovenije je že pred leti dala pobudo za akcijo **TEDEN GOZDOV**, ki se uvaja kot stalna oblika manifestacije skupne skrbi za gozd kot dobrino splošno-družbenega pomena in kako gozdno okolje približati našemu človeku. V akcijo se vključujejo vse zainteresirane družbenopolitične in samoupravne skupnosti ter organizacije združenega dela s področja gozdarstva in lesarstva. Letošnji teden gozdov, že četrti zapovrstjo, bo v času od 23. do 31. maja in pod pokroviteljstvom Socialistične zveze delovnega ljudstva.

Ob izvedbi »**TEDNA GOZDOV**« velja znova opozoriti na splošno družbeni pomen, ki ga imajo gozdovi zlasti še v sedanjem času in prostoru. Nagel in obsežen industrijski razvoj v zadnjih desetletjih, silovita urbanizacija najširšega prostora, razvoj prometnih zvez in energetskih virov ter sprememba strukture prebivalstva, so korenito spremenila življenje človeka in družbe. Gozd postaja vedno bolj pomemben dejavnik za ohranjanje naravnih ravnotežij v prostoru.

Da bi ta velik pomen gozdov doumeli, moramo poznati vrsto koristnih učinkov, ki nam jih daje gozd: gozd obnavlja in krepi tla z odpadlim listjem in igličevjem, s koreninami tla rahlja in veže, varuje jih pred izsuševanjem in proti eroziji, ogoljevanju in snežnimi plazovi. Gozd bogati in osvežuje ozračje s kisikom in vodnimi hlapi. Najbolj pa blagodejno vpliva gozd na režim padavinske vode, del padavinskih voda vrača prečiščeno v ozračje, del jih preceja skozi rudninske sloje v globino zemlje in jih tam hrani kot rezervoar in glavni vir zdrave pitne vode, gozdna odeja zadržuje preneglo odtekanje vode in tako preprečuje poplave, odnašanje plodne zemlje ipd.

Gozdove moramo torej nujno pojmovati ne le kot gospodarske objekte, temveč še zlasti kot nerazdružljivo prvino in sestavino vsega našega žitja in bitja.

Zato varstvo gozdov in gozdnega okolja nasploh ni le skrb gozdarjev in gozdarskih organizacij, temveč širše družbene skupnosti, o zaščiti gozdov, o njihovem obstoju in smotrnem nadaljnjem razvoju se mora zamisliti vsakdo, saj je z gozdovi neposredno in posredno povezan naš kulturni, narodni in gospodarski razvoj in napredek. Danes je gozdov v Sloveniji za dober milijon hektarjev, kar je neprecenljivo bogastvo.

Gozdovi poleg lesa dajejo celo vrsto posrednih koristi, ki

jim je težko določiti vrednost in ceno in katerih se največkrat zavedamo šele takrat, ko gozda nimamo.

**V gozd po zdravje! In silva salus!**

Skrb za varstvo in krepitev gozdov je trajna naloga vseh zainteresiranih organizacij, in občanov, izraža se preko skupnih in individualnih akcij, preko celega leta, v »Tednu

gozdov« pa se naj v to akcijo čim bolj vključi široka javnost.

Zveza inženirjev in tehnikov gozdarstva in lesarstva SR Slovenije

## O popotništvu in pešpoteh

Zadnja leta prinašajo v življenjske navade delovnih ljudi vedno večje zanimanje za normalnejši, naravnejši način življenja. V Evropi se naglo veča zanimanje za popotništvo, oz. preživljanje oddiha v naravnem okolju. Vedno bolj in bolj spoznavajo ljudje, navedeni zanimanje za popotništvo, oz. preživljanje oddiha v naravnem okolju. Vedno bolj in bolj jih privabljajo lepote, mir in tišina gora, privabljajo jih gozdovi, ki s svojim mirom, s svojo lepoto vplivajo na razrahljane živce ljudi kot balzam na rane. Vedno več je ljudi, ki se ali posamič, z družino ali pa v organiziranih skupinah, odpravljajo na popotovanja po peš-poteh, ki vodijo skozi gozdove, mimo jezer, rek, čez gore, skratka skozi predele, ki jih nespametna človeška civilizacija še ni popolnoma oskrunila, skozi predele, ki še zahvaljujoč intuziazom, ohranjajo svoje tisočletne lepote.

Dr. Georg Fahrback, danes žal že pokojni, predsednik, pobudnik in organizator Evropske popotniške zveze, se je ves posvetil prodiranju ideje o evropski pešpoti, ki ne pomeni zgolj pot, temveč je most med-

sebojnega spoštovanja, razumevanja in spoznavanja narodov.

Ideja o evropski pešpoti je prodrla tudi k nam. Glavni nosilci pobud in organiziranega pristopa k izpeljavi poti, izbire točk in označevanja naše pešpoti, ki nosi naziv »E6 - YU«, doma pa ji pravimo pešpot od Drave do Jadrana, so naši gozdarji. Pot se prične pri Ivniku (Elbiswald) nad Radljami in poteka preko Vuhreda na Malo Kopo, od tam do letališča v turistični vasi, se nadaljuje proti Mariji Čreti, Motniku, Trojanam, preko Limberske gore, Moravč, Sv. Miklavža, Jevnice, Jančijega, Kuelja, Grosuplja, Taborske jame, Medvedjice, Turjaka, Mačkovca, Mramorovega, Blok, Snežnika, Gomanc, od tu do Klane in Kastava, zaključi pa se na Reki.

Med prvimi, ki so prejeli spominsko značko za prehojeno pot od Drave do Jadrana, je Avstrijec Adolf Pichler iz Werndorfa, ki je pot prehodil v devetih dneh.

Po obvestilih Poslovnega združenja gozdnogospodarskih organizacij Ljubljana

## GLAS MLADIH

PREDSTAVLJAMO VAM ČLANA KS ZSMS LESNA



JELKA GARBUS

Rojena 7. 10. 1954, stanuje v Dravogradu, zaposlena v TOZD TP Pameče. Je podpredsednica mladinske organizacije v TOZD in članica delegacije za SIS TOZD Tovarne povištva Pameče.



RUDOLF KALIŠNIK

Rojen 6. 4. 1948 v Velenju, zaposlen v TOZD TP Prevalje od leta 1970. Je član UO sindikata, predsednik OO ZSMS v TOZD, član predsedstva OK mladih delavcev občine Ravne, član IO TOZD in komisije za analitično in osebno oceno delovnih mest.

### NOVICE IZ UREDNIŠTVA

Imenovani: nov uredniški odbor, izdajateljski svet in odgovorni urednik glasila

Delavski svet »Lesne« je na svoji prvi seji, v novem sestavu, dne 3. 4. 1978, imenoval nove organe glasila:

#### Uredniški odbor:

1. Kotnik Ludvik, dipl. inž. — OK Ravne na Koroškem
2. Dretnik Ivan-Ajnžik — OK Ravne na Koroškem
3. Stres Jože, dipl. inž. — TP Prevalje
4. Funtek Rok — TO Podvelka
5. Gosak Jože — Zaga Vuhred
6. Sertel Andrej, dipl. inž. — skupne službe
7. Sumečnik Jurič — skupne službe

#### Izdajateljski svet:

1. Klavž Anica
  2. Baškovič Marjan — skupne službe
  3. Gerta Jernej — skupne službe
  4. Krajnc Martin — Gozdarstvo Radlje ob Dravi
  5. Gregorc Jože — TP Prevalje
  6. Stručl Ivan — TSP Radlje ob Dravi
  7. Sekirnik Metod — Gozdarstvo Slovenj Gradec
  8. Janše Hedvika — TIP Otiški vrh
  9. Stres Jože — TP Prevalje
- ter štirje delegati, ki jih delegirajo OK SZDL občin Slovenj Gradec, Dravograd, Ravne na Koroškem in Radlje ob Dravi.

#### Odgovorni urednik:

Schöndorfer Mitja — referent za obveščanje

## MIHA HRIBERNIK

Obiskali smo ga v našem TOZD Zaga Vuhred in se zapletli z njim v krajši pogovor.

Kot večina naših gozdnih in žagarskih delavcev izhaja tudi Hribernikov Miha iz delavske družine. Kakor večina delavskih družin, se je tudi Mihova družina s težavo prebijala skozi življenje, ki je bilo za marsikaterega trdo kot pohorski granit.

Naš Miha se je rodil 27. septembra 1914 v Ribnici na Pohorju v družini delavca. Očeta so izgubili zelo zgodaj, zato je moral že kot 12-letni deček pomagati materi preživljati še dva otroka. Bil je za pastirja in hlapca pri kmetu Krišanu.

»Prvo zaposlitev sem dobil na žagi v Vuhredu leta 1938, kar pomeni, da sem bil celih 12 let hlapec in pastir. Kaj naj še povem o svoji mladosti; bila je takšna, kot mladost večine otrok iz revnih delavskih družin.

Sedemindvajsetletnega so me s silo oblekli v uniformo nemškega vojaka in me vodili po celi Evropi. Zame je bilo vojskovanja konec, ko sem bil ujet v severni Franciji, kjer sem v taborišču za vojne ujetnike dočakal konec vojne.

Po končani vojni sem se vrnil domov in se ponovno zaposlil na žagi, kjer delam še danes na delovnem mestu gaterista.

»V vseh teh letih ste ob delu verjetno doživeli precej zanimivega. Katero izmed teh doživetij vam je najbolj ostalo v spominu?«

»Mislim, da je bilo to leta 1949, ko mi je v Podvelki pri delu dobesečno razneslo gater. Razneslo ga je s tako silo, da so deli zaščitne pločevine leteli skozi streho. Takrat sem se resnično ustrašil.«

»Ali imate kakšen hobi, s katerim se ukvarjate po končanem delu na žagi?«

»Posebnega konjička nimam. Rad pa brkljam okoli hiše.



Miha Hribernik: »Po sodelavcih mi bo le preveč dolgčas« — Foto: F. Jurač

Imam nekaj prašičkov in perutnine, včasih pomagam sosedom, zelo rad pa berem knjige in časopise ter gledam televizijo.

Pripomnimo naj, da je naš Miha pred dobrim letom in pol postal ponosni dedek, ki pravi, da mu vnuček Andrejček povzroča precej skrbi in dela.

»Naš pogovor končajmo tako, da nam poveste, kakšne so vaše želje.«

»Predvsem si želim zdravja, da bi v teh letih, kolikor mi jih je še ostalo do odhoda v pokoj, lahko dobro delal. Da bi na žagi dobro gospodarili, in da bi še pred odhodom v pokoj delal v novih delovnih prostorih, ki jih mislijo graditi.«

»Ko ste že omenili vaš odhod v pokoj; kaj boste takrat delali?«

»Malo bom delal okoli hiše, sinu bom pomagal pri gradnji hiše, pazil na vnučka in še se bo našlo kaj. Saj brez dela ne bom mogel biti. Večkrat se bom vračal na žago, ker mi bo po sodelavcih in po žagi le preveč dolgčas.«

Uredništvo

## SODELAVCI VIHARNIKA

### DRAGI GOZDARJI IN LESARJI(KE)!

Kakor pravi pregovor, da brez dela ni jela, tako drži tudi kot pribito, da brez sodelavcev ni glasila. Da bi vsi spoznali ljudi, ki pomagajo oblikovati vsebino našega Viarnika, smo se v uredništvu odločili, da vam jih poskusimo predstaviti vsakega na svoj način. Kako se bodo predstavili, smo prepustili kar sodelavcem samim.

V tej številki vam kot prvega sodelavca, ki že vrsto let

sodeluje z nami, predstavljamo tovarišico

VIDO GERL

iz OK Ravne. Takole se predstavlja.

»Med gozdne može sem prišla leta 1963. Delo imam rada, predvsem ker imam veliko opravka z ljudmi. Čeprav mi to vzame mnogo časa, se zavedam, da sem tu zaradi njih. In če govorim še v imenu ostalih sodelavk, storimo vse,

## VZDIH KMEČKE ŽENE

Vso mladost sem brazdi globoki poklonila,  
vso mladost moja ledina široka je uplenila.  
Smeh moj objela je njiva široka,  
še solze zgrabila je struga globoka.

Znoj mi gladil je mehke lase,  
veter odnašal je skrite želje,  
želje, ki v srcih se mladih bude.

Prikrajšana bila sem še za sanje,  
za sanje prelepe, ki vzele so jih noči brez spanja.  
Noči prečute ob zibki,  
ki krajšal jih je jok otrok  
in ure v zvoniku skrivnostni zvok.

Zdaj knjiga spominov pred mano leži,  
spominov na minule dni.  
A srečna sem, da sem zvesta ostala,  
tej zemlji koroški, ki nikoli ne vara  
in ne razočara.

Vida Gerl

da bi odšli zadovoljni iz pisarne.

S sodelavci ni težav. Če sem odkrita, ko sem zaključevala knjige ob reorganizaciji, sem se potihoma poslovila od vsakega izmed njih. Med njimi je bilo veliko takih, katerim se ne bom mogla nikoli oddolžiti za tovariško pomoč, skrb in odnos do nesreče, ki me je zadelo z možno hudo boleznijo. Ob tej priložnosti tem še enkrat iskrena hvala za še tako skromno besedo tolažbe. Želim jim, da bi se v novi TOZD dobro počutili.

Več težav imam s papirji, ki jih je vsako leto več — nekako v slogu: »Komaj napisan en je sporazum, že pride zopet drugi vun« itd.

Še več težav imam s črnim spakom, ki mu pravimo telefon. Ta tako vrešči, da mi ne da napisati v miru niti enega stavka.

Naj omenim, da ima naš obrat za kooperacijo več »uradnih« nazivov. Prispelo je pisno, uradno seveda, z naslovom Lesna Slovenj Gradec, obrat za konfekcijo. Verjetno je pisec opazil, da je krojač meril obleke za strokovni kader. Prav nerodno bi mi bilo, če bi prišel k meni kdo naročit obleko. Verjetno ne bi odšel zadovoljen iz pisarne. Drugi nam pravijo, da smo »Okejevci«, kar niti ni tako slab naziv, vsaj za tiste, ki razumejo angleško.

Vprašali ste me, kako je s pesmicami. Pišem jih občasno, po potrebi. (prip. ured.: s tisto potrebo je najbrž mislila nekoliko sitnega urednika). Veliko pesmic se mi porodi ponoči — takrat vstanem in jih zapišem. Zelo rada sodelujem v našem glasilu, predvsem zato, ker me spodbujajo člani uredniškega odbora, tako prejšnjega kot sedanjega. Verzov za »ta« mlade ne pišem več, morda zaradi nekako 2x25 let??? Saj sem babica



Vida Gerl: »Zelo rada delam z ljudmi« — Foto: F. Jurač

štirih vnučkov, ki jih imam zelo rada.

Tednu gozdov, ki bo maja, pa posvečam tole pesmico:

Od vsega,  
kar nam je dala narava,  
gozd najlepši si,  
stotero je lepot,  
ki nam jih daješ ti.

Sedaj, ko prebujas se,  
vse v tebi zaživi,  
še starček ob pogledu na te  
se pomladi.

Prisluhni človek zdaj,  
kaj gozd ti govori,  
kaj šepetajo mogočne krošnje,  
da še milijone let  
krasil bo naš planet,  
če čuval, negoval in varoval  
ga bodeš TI.

Vida

# Sedemnajsta zimska lesariada

Dvanajstega marca letos je bilo na Kopah na Pohorju tekmovanje gozdarjev, lesarjev in lovcev v veleslalomu in smučarskih tekih. Prireditelj je bil republiški odbor sindikata lesne industrije in gozdarstva, organizator in pokrovitelj pa LESNA Slovenj Gradec. Na tekmovanju so tekmovali tekmovalci iz 33 delovnih organizacij in šol. TOZD Gradnje in turizem je poskrbel za odlično počutje vseh gostov, svoje pa je prispevalo tudi lepo sončno vreme. Sodili so sodniki SK Črna in Fužinarja.

**Rezultati:**

**Teki ženske:** 1. Gorišek Dragica, GG Maribor, 21:58,5, 2. Pečko Katarina, GG Maribor, 22:34,0, 3. Hrovat Marija, Elan, 22:45,5.

**Teki moški:** 1. Kolander Rudi, Marles, 36:15,2, 2. Jelenc Ludvik, Alples, 37:01,2, 3. Kobilica Pavel, GG Bled, 37:11,5.

**Veleslalom ženske:** 1. Muravs Metka, Marles, 43,8, 2. Žirovnik Marjana, Elan, 49,6, 3. Zlatinek Branka, GG Maribor, 52,6.

**Veleslalom moški:** 1. Lakota Peter, GG Bled, 51,29, 2. Klinar Andrej, GG Bled, 51,98, 3. Gartner Janez, Alples, 52,70.

**Teki moški do 35 let:** 1. Kolander Rudi, Marles, 36:15,2, 2. Jelenc Ludvik, Alples, 37:01,2, 3. Kobilica Pavel, GG Bled, 37:11,5.

**Teki moški od 35—50 let:** 1. Handare Anton, Brest, 42:33,0, 2. Hrovat Janez, Elan, 42:53,6, 3. Repinc Viktor, LIP Bled, 42:54,0.




**Veleslalom ženske do 35 let:** 1. Muravs Metka, Marles, 43,8, 2. Žerovnik Marjana, Elan, 49,6, 3. Zlatinek Branka, GG Maribor, 52,6.

**Veleslalom ženske od 35 do 50 let:** 1. Pestiček Milka, GG Maribor, 1:04,3, 2. Batagelj Venčka, Meblo, 1:04,9, 3. Bedrač Jadviga, Marles, 1:05,3.

**Veleslalom moški do 35 let:** 1. Klinar Andrej, GG Bled, 51,98, 2. Gartner Janez, Alples, 52,70, 3. Okoren Borut, Sloles, 52,88.

**Veleslalom moški od 35 do 50 let:** 1. Lakota Peter, GG Bled, 51,29, 2. Ponikvar Janez, GG Kranj, 56,29, 3. Gortnar Jernej, Alples, 57,59.

**Veleslalom moški nad 50 let:** 1. Mulej Tine, Kozorog, 54,73, 2. Kozelj Janez, Lesna, 1:00,46, 3. Šegula Tone, Marles, 1:05,06.

	pond	kisik	najstar. oddelek jurske dobe	fantič	polmer	izumitelj	vulkansko žrelo	osebni zaimek	orožje	slov. gled. igralec (Brane)	muha, ki prenaša spalnoboлезer	aktivni
						izvršni odbor vrsta užitnih gob						veznik
dušik	hokejski klub 3		afriški ptič	največji nacion. park v Afriki	ponikvati, izginiti ionij					športni klub v Celovcu rimska 4		
Atlant-ski ocean							čajni grm			stadion v Budapešti Španija		Avstrija
barjiva snov v celičnih jedrih							alkaloid iz listov koke	Nemška demokr. republi. starostnik				
žensko ime					podr. veznik kurirji			Italija veznik	kravica			
Amper	Igor Ozim pleme v starem Egiptu			vriniti, vpasti ljubitelj lepote							m. ime	
delav-ska enotnost		neote-sanec sveti bik								post scrip-tum reka v Italiji		Reaumur kalj
2. amer. pred-sednik				rimski pokr. v Vietnamu	Alojz Kraig-her piano		prebival-ke La-ponske vrsta vlaka					
orožje cestar-jev				gr. črka sre-dišče		šjelovar enota za silo			vzkljk pri bi-koborbi kredit-torji			zahod 6. črka abeced
odli-crjak					evr. država (krat) gr. reka		uran očesne votline	amer. m. ime (fonet.) gomača žival				
zvižan C		reka v Črni gori			sest. za izdel.um kavčuka dokaz nektrivca							6. ton v Gdur lestvi-ci
				grška reka	R	gospo-dinjski pripo-moček				samogl. sinjska viteška igra		Romunija del knjige
				narodno osvob. borba Švedska		m.ime soglas-nik					rimski 50 bivši kambo-ški vod.	klica
		ženske ki sanirajo										
										delavec TOZD transp. in serv.		

**Teki ženske ekipno:** 1. GG Maribor 68:54,9, 2. Elan Begunje 77:38,2.

**Teki moški ekipno:** 1. Alples 114:03,3, 2. GG Bled 121:34,1, 3. Marles 122:29,3.

**Veleslalom ženske ekipno:** 1. Marles 2:44,4, 2. Elan Begunje 2:47,9, 3. Slovenijales 2:48,0.

**Veleslalom moški ekipno:** 1. GG Bled 2:41,07, 2. LESNA 2:42,18, 3. Elan Begunje 2:42,76.

**Uvrstitve organizacij v vseh disciplinah:**

1. Elan Begunje 836,2, 2. GG Maribor 785,9, 3. Alples Železniki 749,9, 4. Marles Maribor 660,4, 5. GG Bled 613,5.

Andrej Šertel

**NAGRADNA KRİZANKA TOZD TRANSPORT IN SERVISI**

Nagrade za pravilne rešitve prispeva OO ZS v TOZD Transport in servisi. Podeljene bodo tri nagrade:

- 1. nagrada 100 din,
- 2. nagrada 70 din,
- 3. nagrada 50 din.

Pravilne rešitve pošljite na uredništvo Viharnika do 20. maja 1976 v zaprti kuverti z oznako »za križanko«. Rešitve, ki bodo prispele po tem datumu, ne bomo upoštevali pri žrebanju.

Rezultati žrebanja bodo objavljeni v prihodnji številki Viharnika. Uredništvo

**OKROGLE IN OGLATE BOMBA**

Seks bomba je edina bomba, ki ostane cela še potem, ko je izzvala eksplozijo.

**SREČEN ZAKON**

Sem slišal, da imaš pridno ženo. To pa to! Ko sem davi prišel domov ob štirih zjutraj, je že stala z metlo ob vratih.

**LAHKO DOKAZE**

Obtoženec mi je rekel, da sem osel. Imam priče, ki to lahko dokazujejo.

Glasilo VIHARNIK izdaja delovna skupnost LESNA SLOVENJ GRADec, gozdarstvo in lesna industrija, o. sol. o. Naklada 4000 izvodov. Glasilo ureja uredniški odbor: Ludvik Kotnik, dipl. inž., Ivan Dretnik-Ajnžik, Jože Stres, dipl. inž., Rok Funtek, Jože Gosak, Andrej Šertel, dipl. inž., Mitja Schöndorfer — odgovorni urednik. Tehnični urednik: Bruno Znidaršič. Tisk in klšeji: CGP Mariborski tisk, TOZD Tiskarna, 62000 Maribor, maj 1976