

KMETOVALEC.

**Glasilo Kmetijske družbe
za Slovenijo.**

Izhaja 15. in zadnjega dne v mesecu. Člani Kmetijske družbe dobivajo list brezplačno. Cena listu za nečlane 20 Din, za inozemstvo 30 Din letno. Posamezna številka stane 1 Din. Uredništvo in upravnništvo je v Ljubljani, Turjaški trg št. 3.

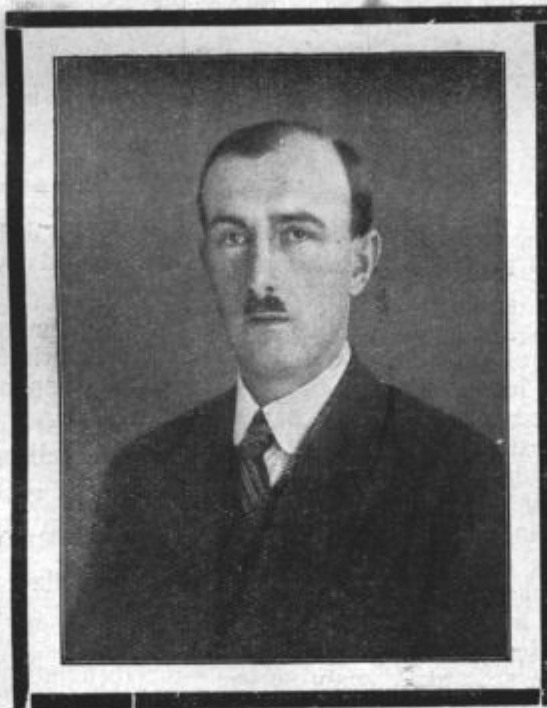
Urejuje Viljem Rohrman.

Vsebina:

† Lovro Tepina. — Biljek — Poskusno gnojenje domače detelje z mavcem. — Plemenski bik v ljubljanski oblasti. — „Juliene“ vinsko čistilo. — Pri naših hmeljarjih. — Minulo čebelarstvo leto. — Vinska razstava in sejm v Ivanjkovcih. — Vprašanja in odgovori. — Iz delovanja podružnic. — Kmetijsko-šolski vestnik. — Dopisi. — Kmetijske novice. — Književnost. — Družbene vesti. — Uradne vesti. — Tržne cene. — Inserati.

† Lovro Tepina.

Kruta smrt nam je ugrabila v najlepši dobi zopet marljivega delavca na polju naše živinoreje. Preminul je, zadet od srčne kapi, dne 18. decembra t. l. višji živinozdravnik in ravnatelj podkovske šole na Selu, gospod Lovro Tepina, znan širom dežele po svojem vnetem delovanju za napredek naše konjereje. Kako spoštovan in priljubljen je bil rajnik, je pričalo vsesplošno sočutje, ki je našlo izraza tudi pri njegovem pogrebu po vsestranski udeležbi iz mesta in dežele. Pokojni Tepina je bil zgledno interesiran in deloven v svoji stroki. Bil je duša konjerejskemu odseku I., kateremu je bil do zadnjega neumorno deloven tajnik. Kot ravnatelj podkovske šole se je prizadeval ves čas povzdigniti ta zavod na višek popolnosti. Spisal je v tej lastnosti leta 1920. tudi dolgo zaželeno knjigo „Podkovstvo“, ki jo je izdala Jugoslovanska tiskarna v Ljubljani in ki se uporablja danes kot učna knjiga na šoli. S svojimi poljudnimi predavanji po deželi je v nemal k napredku in bil merodajen član



premovalnih komisij za konje. Za razstavo konj na ljubljanskem velesejmu se je veliko in nesebično trudil in dosegel tudi prav lepe uspehe. Škoda za moža, da je moral tako zgodaj v grob!

Lovro Tepina je bil rojen leta 1882. v Stražišču pri Kranju. Po končani gimnaziji je dovršil svoje živinozdravniške študije na Dunaju. Prvo službeno mesto je dobil v Mokronogu, že leto pozneje, t. j. leta 1910. pa je bil imenovan vodjem družbene podkovske šole v Ljubljani na Poljanah. Ko je po prevratu leta 1919. prevzela podkovsko šolo državna uprava, je prestopil v državno službo. Leta 1924. se je preselil s šolo na Selo pri Ljubljani, kjer je delal z najboljšim uspehom do zadnjega dne.

Z Lovrom Tepino smo izgubili veččaka, ki ga bomo močno pogrešali. Težko prizadeti rodbini naše iskreno sožalje! Zaslužnemu možu pa hvaležen in časten spomin!

Biljek.

Škoda, ki jo povzroča biljek (gosenica koruzne vešče — *Botys* ali *Pyrausta nubilalis*), nikakor ni tako majhna, kakor jo presojuje nekateri na prvi pogled. Mnogi celo trde, da tega škodljivca še niso opazili v naših krajih. Vendar pa je v Sloveniji in še bolj v vzhodnih pokrajinah naše države že močno razširjen. Na Grmu smo opazili letos na koruznem polju okrog 25% „črvivih“ rastlin, katere je razjedal biljek. Naravno, da se škoda, ki jo povzroča ta črv, pozna tudi na pridelku zrnja, zlasti pri tistih rastlinah, ki se vsled črvivosti prelomijo pod storžem.

V novemberski številki „Meje“ je priobčil dr. B. Turina, predstojnik zavoda za rastlinske bolezni v Križevcih, obširnejšo razpravo o koruznem „molju“. Po njegovih opazovanjih in računih znaša škoda na zrnju, katero povzroča biljek na naših koruznih poljih, povprečno 1.5%.

Kakor je bilo povedano že v zadnjem „Kmetovalcu“, prezimi gosenica koruzne vešče v koruznih

Poskusno gnojenje domače detelje z mavcem.

Poizkus gnojenja domače detelje z mavcem (gipsom) v radovljiškem okraju je pokazal, da primanjkuje dotični zemlji — s posebnim ozirom na deteljo — apna ter da se v takih slučajih že gnojenje s samim apnom ali mavcem dobro izplača. Vsekakor se pa priporoča tudi tu še dodatek superfosfata in kalijeve soli, katere snovi detelja v veliki meri potrebuje.

Obračun gnojenja z mavcem nam predoči sledeči uspeh:

- a) Na gnojni parceli se je pridelalo ob treh košnjah detelje na 1 ha 86 q suhe detelje,
 - b) Na parceli, pognojeni z 2000 kg mavca se je pridelalo na 1 ha 120 q suhe detelje,
- tedaj več za 34 q krme.



Pod. 43. Gnojenje z mavcem pri domači detelji. Razlika med pridelkom na negnojni in na gnojni parceli.

štrcljih, ki jih pustimo na polju, v koruznici in oklaskih storžev. Sicer so najuspešnejše uničevalke teh gosenic male ose najezdnicice, ki ležejo svoja jajčeca na živo telo biljeka; iz teh jajčec razvite ličinke pa izžro gosenico tako, kakor to često opazimo tudi na gosenicah kapusnega belina. Vendar pa moramo tudi mi sami biti nekoliko pozornejši na škodo, ki nam jo povzroča požrešni biljek. Na njivi moramo pri žetvi koruzne rastline čim nižje pri tleh odrezati*, ker v štrcljih, ki ostanejo na njivi, prezimi razmerno največ gosenic. Vsaj do aprila je treba vso koruznico zrezati in pokrmiti ter orobkane storže (oklaske) in vse črvice ostanke sežgati. V maju se gosenica zabubi in v juniju začno polagati vešče že novo zalego na mlade koruzne rastline.

Biljek se pojavi tudi na sirku, prosu, konoplji in hmelju. Inž. C. Jeglič — Grm.

* Tudi z ostro motiko posekati. Ured.

Če preračunamo vrednost večjega pridelka suhe detelje in ga primerjamo z gnojilnimi stroški, se pokaže sledeči uspeh:

1. Vrednost večjega pridelka na 1 ha, to je:	
34 q suhe detelje po 90 Din	3060 Din
2. Stroški gnojenja znašajo na 1 ha:	
2000 kg mavca po 0.50 Din	1000 Din
prevoz gnojila	200 „
trošenje gnojila	120 „
	Skupni stroški: 1320 Din

3. Obračun:	
Kosmati dohodek znaša	3060 Din
stroški gnojenja	1320 „
Čisti dobiček znaša	1740 Din

Z ozirom na velik uspeh pri poizkusu s kalijevo soljo in superfosfatom je jasno, da bi bil uspeh gnojenja z mavcem k detelji še večji, ako bi dodali še

primerne količine superfosfata in kalijeve soli, to se pravi, da kaže v takem slučaju **gnojiti detelji z apnom, fosforovo kislino in kalijem**, da dosežemo največji pridelek.

Pod. 43. nam kaže uspeh gnojenja z mavcem.

I. Sušič.

Plemenski biki v ljubljanski oblasti.

Priskrba govedorejskih krajev z zadostnim številom kolikor mogoče dobrih bikov, je bila že dolgo glavna naloga, ki je zanimala živinorejce in vse faktorje, ki se imajo brigati za pospeševanje živinoreje. Brez zadostnega števila plemenjakov ni mogoče ubrežiti krav v kakem kraju in brez dobrih in primernih bikov ni mogoče povzdigniti govedoreje. Še pred nekaj leti smo čuli venomer tožbe o velikem pomanjkanju bikov po mnogih krajih, poleg tega pa tudi tožbe o neprimernih, slabih in nepravilno razvitih plemenjakih. V zadnjih letih se je pa v tem oziru obrnilo znatno na bolje. Pomanjkanje bikov — vsaj povprečno — ni več in kakovost bikov se je gotovo znatno izboljšala. Pincgavskih in enobarvnih sivih bikov imamo gotovo dovolj, vsaj vidimo pri vsakem nakupovanju bikov, da pripeljejo in ponudijo v nakup lepo število večinoma prav dobrih živali. Simodolskih bikov sicer nimamo preveč, vendar je pa njihovo število še precej zadovoljivo.

Glavni vzrok napredka v bikoreji je v prvi vrsti razumevanje naših živinorejcev, s katerim pravilno cenijo pomen zadostne in dobre bikoreje; vsled tega razumevanja pa storijo tudi vse, kar more po njihovi uvidevnosti služiti za pospeševanje bikoreje. Vsled pritiska umnih živinorejcev prispevajo na primer za obdarovanje dobrih bikov pri licenciranju srezke blagajne, okrajni odbori, občine, pa tudi drugi faktorji. Pri letošnjem licencovanju bikov so dobili na primer nekateri res dobri biki nagrado po 600, 700 dinarjev in tudi več. Taka nagrada gotovo vpliva na bikorejca in ga vzpodbuja, da bo skušal imeti pri drugem licencovanju vsaj enako dobrega bika. Tekmovanje za darila pa pospešuje namen obdarovanja in to je dobra bikoreja.

Letošnje licencovanje bikov v ljubljanski oblasti se je izvršilo povsem povoljno in skoro povsod je bilo prignanih zadostno število živali. Licencovalne komisije so postopale gotovo pravilno in strogo, vendar se mi pa zdi, da so bile nekatere kar preveč dobre; v nekaterih krajih namreč tam, kjer ni nadvse prvovrstna živinoreja, se mi zdi, da je bilo le malo preveč bikov z 28 in 29 točkami pri punktiranju; priporočati bi bilo, da se vrši punktiranje povsod pravilno in strogo, vsaj toliko, da ne bodo mogoči dvomi nad pravilnostjo podatkov.

K licencovanju se je prignalo letos skupaj **978 bikov**. Od teh jih je bilo spoznanih za sposobne **844**, nesposobnih je bilo **78**, premladih, to je takih, ki bodo lahko plemenili, ko dosežejo predpisano starost, pa **51**.

Od bikov, ki so bili k licencovanju prignani, je bilo:

365 pincgavcev (med temi 20 bohinjcev),

148 simodolcev,

458 enobarvnih sivih (od teh 27 muricodolcev v srezu Brežice),

2 marijadvorca.

Za licencovanje in obdarovanje bikov je prispevala država **45.000 dinarjev**. Drugih prispevkov, od okrajnih blagajn, občin itd., je bilo skupaj **80.000 dinarjev**, ki so se porabili vsi za obdarovanje licenciranih bikov. Od teh je prispevala največ okrajna blagajna litijskega sodnega okraja, ki je darovala **20.000 dinarjev**, potem okrajna blagajna v Kranju **14.500 dinarjev**, na to okrajne blagajne v Logatcu **9600 dinarjev**, okrajni blagajni v Črnomlju in v okolici Ljubljana sta dali po **8000 dinarjev**, okrajna zastopa v Brežicah in v Sevnici sta prispevala skupaj **5650** in okrajni zastop v Laškem **4000 dinarjev**. Poleg tega so prispevale za obdarovanje bikov tudi mnoge občine po posameznih srezih; tako so darovale občine v krškem srezu **3265 dinarjev**, potem v okolici Ljubljana **2650 dinarjev**, v Radovljici **1800 dinarjev**, v črnomaljskem srezu **1840 dinarjev**, v novomeškem **960 dinarjev** in v kranjskem **500 dinarjev**; v Črnomlju sta darovali tudi hranilnica in posojilnica skupaj **700 dinarjev**.

Iz teh podatkov in števil se prav jasno vidi, v katerih krajih se dela pridno za bikorejo in povzdigo živinoreje in vidi se tudi, kje se dela prav malo ali celo nič. Naj se sedaj zdramijo še v krajih, kjer doslej spijo in naj store svojo dolžnost!

Fr. Černe, obl. referent za živinorejo.

„Juliene“ vinsko čistilo.

Med raznimi čistili, ki se že desetletja z uspehom rabijo za hitrejše učiščenje motnih ali kalnih vin, kakor so: želatina, jajčni beljak, ribji mehur, mleko i. dr., se v novejšem času izdeluje v Franciji posebno čistilo Julienne (izg. žiljen), to je temno-rjavkast prah, podoben tobaku za nosljanje. To čistilo ima to prednost, da nima nikakega postranskega duha, da ne vzame vinu prvotne barve, da ga hitro pripravimo ter da naglo in prav dobro učinkuje. Če zadenemo pravo množino, se vino že v 24—48 urah popolnoma učišči. Treba ga je malo. Za vsakih 100 litrov belega vina vzamemo 5—10 gr, za vsakih 100 litrov črnega vina pa 8—15 gr. To čistilo je prirejeno za bela vina in posebej za rdeča ali črna; sicer pa nima pri navadnih vinih zamenjava nikakih neugodnih posledic.

Vse delo s tem čistilom je enostavno. Odmerjeno množino tega prahu najprej dobro stepemo v loncu ali škafu z navadnim, še bolje z nekoliko segretim vinom enako kot jajčni beljak ali želatino, da se popolnoma raztopi in dobro speni, nakar vlijemo vse skupaj v sod z vinom, namenjenim za čiščenje. Nato vino dobro premešamo z leseno palico, sod pa zapremo in pustimo nekaj dni v miru.

Nadaljnja prednost tega čistila je, da napravi veliko manj gošče kakor druga čistila, in da z odtokom po čiščenju lahko dlje časa odlašamo, izvzemši v tem primeru, če je imelo vino kak neprijeten okus, katerega bi se lahko po čiščenju zopet navzelo. Za slučaj, da ima vino poleg neprijetne zunanosti še kak slab postranski okus po gnilobi ali plesnobi, po lesu, katranu, repi itd., ga lahko obdelujemo poprej še z eponitom in vzamemo na 100 l vina 30—50 gramov, v slabših slučajih 60 do

100 gramov eponita* in ga v sodu dobro premešamo ter nato šele prilijemo pripravljeno Žiljenovo čistilo, nakar tudi tega v sodu dobro premešamo.

Eponit vzame vinu slab okus in ker se bolj počasi useda, ga Žiljenovo čistilo s soboj poteguje. V tem slučaju pa ne smemo očiščenega vina pustiti predolgo (več tednov ali mesecev) na sesedli se gošči, da se vino ne navzame zopet slabega okusa in duha.

Letošnja vina, posebno bela, bodo precej nagajala, ker se bodo na zraku hitro zgostila ter porjavela in bodo vsled tega seveda tudi izgubila svoj prvotni, dobri okus, kar znatno zmanjšuje vrednost tako izpremenjenemu vinu. Zato ne bo odveč, če taka vina sedaj pretočimo, pri tem zažveplamo ali obdelamo z bisulfitom (4—5 gramov na hl) ter čez nekaj dni, ne pa takoj, po pretakanju, ko se je izvršila v njih že vsa izprememba, ki se v takih vinih naravnim potom izvrši, na naveden način čistimo. Ta previdnost bo marsikateriga rešila spomladnih prodajnih skrbi in občutne izgube pri ceni.

Fr. Gombač.

* Pri naših hmeljarjih.

Inž. Sadar, Maribor.

Med številnimi izleti, ki jih je to leto priredila naša šola na razne strani naše države, je bil izlet v Žalec prav posebno poučen, ker je seznanil naše dijakke s kulturo hmelja.

Leta 1924. smo v Jugoslaviji pridelali okoli 50.000 q hmelja, letos ga bomo okoli 38.000 starih centov (50 q). Slovenija sodeluje pri tej produkciji zelo odlično, saj se ceni letošnji pridelek na 14.000 starih centov, t. j. 37% celokupne jugoslovanske produkcije, ali 1,5% evropske. Večina v Sloveniji proizvedenega hmelja pa izhaja iz Savinjske doline, le majhen del iz Marenberške. Tako je Savinjska dolina od Celja do Mozirja, odnosno do Vranskega, središče slovenskega hmeljarstva, a Žalec njegovo srce.

Gojiti so pričeli hmelj v teh krajih okoli l. 1856., in sicer je bil prvi oškrbnik graščine Novo Celje pri Petrovčah, neki Bilger. Spočetka je šla bolj trda, splošno se je pa razširila ta kultura od l. 1880. nadalje, ko je bila osnovana hmeljarska organizacija, Hmeljarsko društvo v Žalcu, in ko so prinesli z Angleškega sorto hmelja tkzv. Golding. Ta srednje-pozni hmelj, ki se meri po kakovosti z zateškim (CSR), zavzema 85% hmeljeve površine, le ostalih 15% površine obsega pozni hmelj iz Tettnauga.

Vrednost slovenskega hmelja se ceni na 70 milijonov dinarjev; ta vrednost predstavlja močno postavko v kmet. gospodarstvu Slovenije; odtod izvira tudi blagostanje v Savinjski dolini.

Za to blagostanje ima nemalo zaslugo Hmeljarsko društvo v Žalcu, ki deluje že 45 let v procvit hmeljarstva, ki je glavni steber in kažipot slovenskih hmeljarjev. Le da bi se ga ti še tesneje oklenili! Nudi nam lep primer moči, uspešnosti, praktičnosti in koristnosti združništva!

Društvo je savinjske kmetovalce učilo hmeljariti in jih še vedno uči. Dalo jim je osnovni pouk v

* Eponit in Žiljenovo čistilo ima Kmetijska družba v zalogi v paketih po $\frac{1}{4}$, $\frac{1}{2}$ in 1 kg.

hmeljarjenju, je odbralo prave sorte hmelja ter jih skuša obdržati oziroma po potrebi najti novih, organizira boj proti škodljivcem hmelja, organizira skupno basanje, konserviranje in prodajo hmelja kratkomalo, stremi za poboljšanjem te panoge v vsa kem oziru in jo drži na gladini svetovne produkcije

V Žalcu si je društvo postavilo hmeljarno, t. j. veliko poslopje, ki služi spravlanju, prebiranju, banjanju, tovorenju in po potrebi za sušenje in žveplanje hmelja. Za to je opremljena s potrebnimi prenašali, stiskalnicami, sušilnicami in žveplalnicami, hmeljskimi rešeti, itd.

Društvo ima svoj poskusni nasad, kjer je preiskovalo 15 vrst hmelja (Aloster, Kanadian, Kluster, Fuggles, Bramlings, Goldings, dubski, zateški, spatški, elzaški hmelj, hmelj iz Hersbrucka, švecigški, Wolnzack itd.) ter jim določalo vrednost za naše kraje. Vojna poskusnemu nasadu ni prizanesla in sedaj pričinja delo iznova.

Društvo ima zelo nazorna učna sredstva za pouk v hmeljarjenju sploh in za upoznavanje hmeljarjev s hmeljevimi škodljivci, ki uničijo marsikateri pridelek (posebnost za savinjski hmelj je škodljivec hmeljski hrošč, *Plintus porcatus*).

Vse to in še marsikaj smo slišali in videli v Žalcu pod vodstvom neumornega poslovodje hmeljarskega društva g. Petrička, ki služi v tej dolžnosti že 42 let obči koristi in blagru našega hmeljarstva.

Minulo čebelarstvo leto.

—k

Leto 1925. moramo prištevati k slabim čebelarškim letom. Že zima 1924./25. čebelam ni bila ugodna, ker je bila premila. Sredi zimske dobe (februar) so skoro redno izletavale in nosile obnožino. Zalegale so prezgodaj in zalega se je premalo širila. Zato je pa že itak pičila zimska zaloga prehitro ginila. Februarja in marca meseca je že mnogo panjev pomrlo za lakoto. Marsikdo je moral seči globoko v žep, ako je hotel rešiti svoje čebelarstvo.

Tudi pomlad je bila z malimi izjemami zelo neugodna za razvoj čebel in za spomladno bero sploh. Vobče niti toliko niso zbrale, kolikor so potrebovale zase, kaj šele, da bi bilo kaj preostalo za čebelarja. Zanikarnim čebelarjem so mrle čebele še celo aprila meseca. Vse je težko pričakovalo rešitve od poletja. Žal, da se te nade niso uresničile. Cvetje se je razvijalo vedno v nestanovitnem, hladnem, izvečine deževnem vremenu. Akacija ni dala nič, lipa nič, travniki malo ali nič, pravi kostanj nekoliko. Ponekod je bil junij tako slab, da so morali čebelar pokladati, da so jih rešili pogina. Cvetličnega medu torej je bilo minulo leto jako malo. Nekoliko bolje se je obnesla gozdna paša. Vkljub neugodnemu vremenu je ponekod dobro medila smreka. Tega blagoslova so bili deležni pa le posamezni kraji, ki so v bližini velikih smrekovih gozdov, kakor Logatec, Cerknica, Žužemberk, Rožni dol in še nekateri drugi. V nekaterih krajih so brale čebele tudi mano po listnatem drevju (Škofja Loka, Radeče pri Zid. mostu).

Splošnost pa tudi s poletjem ni bila zadovoljna. Vse je z napetostjo čakalo kaj bo z zadnjo čebelarjevo nado — z ajdo. Toda tudi ta se v splošnem ni

obnesla. Precej ajdovega medu so pridelali v vzhodnem delu Štajerske in Prekmurja. V ljubljanski oblasti pa čebele na ajdi niso dobile dosti več nego zimsko zalogo, marsikje niti toliko in je dokaj čebelarjev, ki so pokrmili za zimo po sto, ali še več kilogramov sladkorja.

Vobče so bile čebele zdrave. Le v posameznih slučajih se je pojavila spomladi griža in v nekaterih krajih tudi čebelna kuga ali gniloba čebelne zalege.

Zadnja leta se je posebno razvilo prevažanje čebel v razne paše. Čebelarji bolj in bolj uvidevajo, da je v naših razmerah čebelarjenje na med le tedaj uspešno, ako gredo s čebelami za različni pašami, kajti takih krajev, ki bi nudili čebelam izdatno pašo skozi vse leto, je pri nas jako malo. Nekateri čebelarji so pripeljali svoje čebele celo v Primorje, odkoder jih bodo vozili čez poletje v gorske kraje, kjer je navadno jako obilna poletna paša.

Kakor vse druge kmetijske panoge, tako tudi čebelarstvo bolj in bolj napreduje. Od leta do leta je več čebelarjev, ki racionalno čebelarijo v pašah s premakljivim delom. Vedno bolj se širi Žnideršičev (A.-Ž.) panj, ki je izpodrinil že skoraj vse druge sestave. Nekoliko se mu še upira „dunajčan“, ki ga je vpeljal in razširil po Štajerskem Jurančič. Pa tudi ta bo podlegel prej ali slej.

Prihodnje leto se nadejamo čebelarji zopet enkrat obilne čebelarske letine in trdno upamo, da nas ta upravičena nada ne bo varala.

Vinska razstava in sejm v Ivanjkovcih.

Vinarska zadruga „Jeruzalemčan“ v Ivanjkovcih je vpriporila dne 10. decembra 1925. v dvorani restavracije pri kolo-dvoru, last g. L. Petovarja, dobro uspelo vinsko razstavo, združeno z vinskim sejmom.

Za razstavo je bilo prijavljenih 160 vinskih vzorcev iz ormožko-ljutomerskih gorc. Vzorce (142) je pravočasno vpslalo 48 strank, 6 jih je zakesnelo in niso mogle priti več v poštev.

Vsa razstavljena vina so bila prej ta dan od posebne komisije (Kočevar, Majcen, Žmavc, Zabavnik) glede kvalitete strokovno ocenjena.

Rezultat ocene je bil sledeči:

Vista vina in letnik	Število vzorcev	Ocena					
		po številu priznanih točk*					
		1	2	3	4	5	6
Sipon 1925	9	2	3	2	2	—	—
Mešano 1925	39	9	13	11	4	2	—
Silvanec 1925	6	1	—	3	—	1	1
L. rizling 1925	14	1	3	4	4	1	1
Beli burgundec 1925	14	—	—	1	8	4	1
Muškatni silvanec 1925	4	1	—	—	—	2	1
Rulandec 1925	4	—	—	—	2	1	1
Traminac 1925	3	—	—	—	1	1	1
Mali rizling 1925	5	—	—	—	1	2	2
Muškatolec 1925	4	—	1	—	1	2	—
Staro vino 1917, 1921, 1923, 1924	38	1	3	13	6	9	6
Vkup	140	15	23	34	29	25	14

Komisija je priznala za kvalitetna vina več diplom. Dipleme dobe:

* Točka 1 = najslabša ocena, Točka 2 = najboljša ocena.

I. za izborna kvalitetna vina:

1. Zabavnik Josip, višji kletarski nadzornik v Mariboru za silvanca in rulandca, pridelana v Jeruzalemu; 2. Puklavec Anton, vinarski ravnatelj v Mariboru za rumeni šipon, pridelanega v Jeruzalemu; 3. Rajn Katinka, veleposestnica na Motl pri Ljutomeru za muškati silvanec, pridelanega v Jeruzalemu; 4. Wolf Rob, vinogradni posestnik in general v pokoju v Grezovškaku pri Ljutomeru za muškati silvanec, pridelanega v Grezovškaku; 5. Brodar Štefan, vinski trgovec v Ormožu za beli burgundec, pridelanega v Brebrovniku; 6. Kočevar Franc, veleposestnik v Središču za laško graševino in rumeni šipon, pridelana v Kajžarju; 7. Petovar Lovro, veleposestnik in vinski trgovec za beli burgundec, pridelanega v Jeruzalemu; 8. Ravnateljstvo posestev štajerske hranilnice v Podlehniku za drobno graševino in traminca, pridelana v Podgorcih; 9. Mestna občina Ormož za beli burgundec, pridelanega v Vinskem vrhu; 10. Diermayr Otmar, posestnik v Ormožu za laško graševino in silvanca, pridelana v Kajžarju; 11. Dr. Ban Adam, odvetnik v Ormožu za rulandca, pridelanega v Jeruzalemu.

II. Za prav dobra kvalitetna vina:

1. obitelj Sigmund, posestniki pri Svetinjah za rumeni šipon, beli burgundec, muškati silvanec in silvanec, pridelane v Brebrovniku in Svetinjah; 2. bratje Kleinošek, posestniki v Zbigovcih za drobno graševino in muškati silvanec, pridelana v Železnih dverih in Jeruzalemu; 3. Veselič Ivan, župan, veleposestnik, vinski trgovec v Ormožu za beli burgundec, pridelanega v Litmerku; 4. Lešnik Anton, posestnik v Cerovcu za beli burgundec, pridelanega v Cerovcu; 5. Kuharič Ludvik, posestnik in trgovec v Ormožu za silvanca, pridelanega v Stanovčaku; 6. oskrbništvo nemškega viteškega reda pri Veliki Nedelji za kabinet (črni), pridelanega v Kajžarju; 7. Polak Rado, posestnik v Ormožu za vino mešanih vrst, pridelano v Mihalovskem vrhu in 8. Stamen Adolf, posestnik v Ormožu za beli burgundec, pridelanega v Litmerku.

Ocena vina je pokazala, da šipon, ki tvori glavno sorto ljutomerskih vin letos ni dosegel najvišje ocene, istotako ne vino mešanih sort, kateremu je podlaga šipon, to pa zaradi tega ne, ker potek letošnjega vremena ni bil ugoden dovolj za njega popolno dozorevanje. Lepa jesen in pozna trgatev sama pa za popolno dozorevanje, kakor n. pr. leta 1921. nista zadostovala. Druge, rano zoreče sorte, so ga edino zbog tega letos, kar se tiče kakovosti in harmonije vina, prekosile.

Vsa vina ljutomersko-ormoških gorc, kjer se je s trgatvijo čakalo do druge polovice oktobra in ki vsebujejo nad 10 do 13% alkohola, je šteti med kvalitetna vina. Kot taka se bodo sčasoma pokazala čim izgube naravnim potom kislino, na kateri skoro brez izjeme obilujejo.

Rana huda zima nam jemlje upanje na bogato vinsko letino 1926, ker trtni les v peronosporji napadenih in po toči poškodovanih vinogradih ni imel dovolj časa, da popolnoma dozori in bo skoro gotovo zbog tega pozebel, kar bo imelo za posledico dvigavanje vinskih cen. Nakupovalcem vina se torej priporoča, da z nakupom vina ne odlagajo predolgo.

Končno bi priporočal, da prirede vinogradniki v interesu vinske kupčije v vseh vinskih okoliših mariborske oblasti vinske razstave, združene z vinskimi sejmi po vzorcu, ki smo ga videli v Ivanjkovcih.

Zabavnik s. r.

VPRAŠANJA IN ODGOVORI.

Na vsa kmetijsko-gospodarska vprašanja se načelno odgovarja le v „Kmetovalcu“ in le na vprašanja udov, ki so podpisana s polnim imenom. Kdor želi pismenega odgovora, mora priložiti 3 dinarje za stroške.

Vprašanje 84. Iz lepih zrelih jabolok sem jeseni napravil sadjevcec lepe barve, Sedaj sem ga pretočil v čiste, zdrave sode,

pa mi je porjavel, oziroma skoraj-počrnel. **Kako ozdravim počrneli sadjavec?** (M. O. v R. S.)

Odgovor: Sadjavec počrni tedaj, če vsebuje preveč železa in črëslovine, premalo pa kisline in če pride v dotiko z zrakom. Ker so bila Vaša jabolka popolnoma zrela, so brezdvomno imela premalo kisline. Razentega je najbrže prišel mošt pri prešanju v dotiko z železom. Sedaj pri pretakanju pa se je železni okisec spojil z zračnim kisikom in nastal je železni okis. Ako vinu manjka kisline, se železni okis nemudoma zveže s črëslovino v črëslovokišni železni okis, ki je vzrok počrnenja vina. Ta napaka sadjevca se da razmeroma lahko odpraviti. Vino, ki je nagnjeno k počrnelosti, pretočimo, da pride čim bolj v dotiko z zrakom. Vsled tega še bolj počrni, a se čez nekaj časa učisti samoodsebe. Če ga potem še dodobra prečistimo z želatino, postane popolnoma stanovitno. Pri porjavelem ali počrnelim sadjencu si pomagamo tudi na ta način, da raztopimo v njem na vsakih 100 litrov 10—20 gramov vinske kisline.

L.

Vprašanje 85. Kako naj zatrem ščavje po planinah? (I. V. v D.)

Odgovor: Ščavje je silno nadležen plevel, ki ga je težko iztrebiti iz travniške ruše. Razmnožuje se namreč po svojih močnih koreninah in tudi po semenu, ker raste najrajši na močno gnojnih ali pregnojnih prostorih, ga je navadno vsepolno blizu staj, kjer živina polega in prenočuje. Ti prostori so navadno pregnojni, zlasti če se puščajo živalski odpadki v nemar, kakor se pri nas navadno godi. Če se hočemo ščavja iznebiti—in to je želeto—storimo najbolje, da take prostore, ki so čezinčez poraščeni s tem ščavjem, kratkomalo preorjemo ali pa prekopljemo in pri tej priliki korenine iztrebimo. Tako očiščen prostor kaže nanovo posejati s travo. Seveda bi ne smela živina na tem prostoru postajati in prenočevati, sicer se ščavje v kratkem zopet zaredi.—Ščavje je porabno za klajo prasičem. V ta namen ga je dva- do trikrat na leto pokositi, preden gre v cvetje. Pokošeno listje je v kotlu po četrt ure kuhati, nato pa stlačiti v zaboje ali oboje, da se tam okisa in porabi za klajo. Taka klaja je tečna, vendar je treba, da se zabeli tudi še z otrobi, da je bolj redilna.

—r—

Vprašanje 86. Kakšne prednosti ima kanadska topola pred našo črno topolo? (I. Š. v K.)

Odgovor: Kanadska topola se odlikuje po svoji hitri rasti, po svoji malotrebni in po svojem lesu, ki se da dobro cepiti in ki ga rabijo zaraditega tudi za užgalice. Kanadska topola dela visoka, bolj ravna in debela debela in uspeva najbolj v ravnih travniških legah, kjer je plast zemlje dosti močna. Zadovoljuje se pa tudi s slabšimi prostori.

—r—

Vprašanje 87. Ali koruzna slama, pomešana med drugo krmo, res slabo učinkuje na mlečnost? (I. P. v O. p. G.)

Odgovor: Nobena slama ne pospešuje mlečnosti, ampak nasprotno in dokler bodo krave v zimskem času živele poglavito od slame, pa naj bo že ene ali druge, toliko časa sploh ni misliti, da bi nam živali kaj več molzle. Slama je porabna za krmo, toda le kot pomožno krmilo poleg drugih tečnejših krmil, kajti od slame ni mleka. Vsaka slama znižuje mlečnost. To velja tudi glede močno prazne koruzne slame. Da bi pa koruznica, če jo pomešamo med drugo tečnejšo klajo, imela kakšen poseben vpliv na znižanje mlečnosti, na to ni polagati vere.

R.

Vprašanje 88. Ali so poparjene pšenične pleve priporočljive za govejo živino? (I. P. v O.)

Odgovor: Po svoji sestavi so pleve bolj tečne kakor dotična slama. Kot primes jih lahko dajete goveji živini skupaj z rezanico in jih je v ta namen zmehčati s poparjenjem ali pa z namakanjem.

R.

Vprašanje 89. Nekateri kmetovalci trdijo, da je pitancem najboljše pokladati surovo in celo koruzo, drugi pa trdijo, da je

kuhana najbolj učinkovita, in tretji, da zmleta v zdrob ali melo največ zaleže. Kako pripravljena koruzo najbolj zaleže? (F. Š. v V.)

Odgovor: Ako je prasič od mladega vajen na surovo in celo koruzo, kakor vidimo to n. pr. po Hrvatskem, v Slavoniji itd., potem mu jo pokladamo z najboljšim uspehom tudi med pitanjem. Če so pa živali vajene na kuhano klajo in je ves želodec premalo utrjen za surovo zrnje, potem je treba koruzo kuhati. Zmleta v zdrob seveda v tem primeru največ zaleže, kar nam kažejo tudi prasičji odpadki. Merodajna je v tem primeru delovnost in sposobnost želodca in črev.

R.

IZ DELOVANJA PODRUŽNIC.

Kmetijska podružnica v Ptujju je zborovala 1. novembra. Od 72 udov je bilo 15 navzočih. Poročilo o delovanju in o računih se je sprejelo. Za družbena delegata sta bila izvoljena Mih. Brenčič in Fr. Zelenik. Pri slučajnostih so se razdelile diplome zaslužnim bikorejcem in se je razpravljalo o reji potrebnih plemenjakov. Glede pasem so se pojavila različna mnenja.

Kmetijska podružnica v Murski Soboti je zborovala 8. novembra. Od 125 udov jih je prišlo 42. Poročilo o delovanju sta podala načelnik Vértés in tajnik Samec. Blagajniško poročilo izkazuje 8250 Din v dohodkih in 6907 Din v stroških, tako da je preostanka 1343 Din. Pri nadomestni volitvi je bil izvoljen za podnačelnika Jož. Kúhar. Za podružnične zastopnike so bili izvoljeni Jož. Samec, Štef. Kúhar in Fr. Vljaj. Pri slučajnostih so se razdelile zaslužnim bikorejcem pohvalne diplome. Sklenilo se je nakupiti večje število plemenskih petelnov in kokoši štajerske pasme in 1500 sadnih dreves.

Kmetijska podružnica Tirna-Roviše je zborovala 8. novembra. Od 31 udov je bilo 9 navzočih. Po poročilu tajnika in blagajnika so sledile volitve v odbor. Načelnikom je bil izvoljen zopet Iv. Beja, za odbornike pa Iv. Poznajšek, Al. Oceppek, Iv. Vrtačnik, Ant. Žibert, Jak. Korač in Fr. Železnik (tajnikom). Za podružničnega zastopnika je bil izvoljen načelnik Iv. Beja.

Kmetijska podružnica v Šaleku je zborovala 8. novembra. Od 105 članov jih je prišlo 25. Poročilo o delovanju in o računih je podal tajnik. Blagajnični preostanek znaša 1950 Din. V odbor so bili izvoljeni: Načelnikom Sim. Blatnik, in odborniki: župnik Gregor Potokar, šolski upravitelj V. Stopar, župan Mart. Lempl, Al. Oštir, Ant. Oceppek, Jos. Medved, Fr. Berlizg in Fr. Brdnik. Za delegate so pri volitvi izišli: Simon Blatnik, Al. Oštir in Fr. Berlizg. Pri podružnici se je osnoval živinorejski odsek, v katerega so bili izvoljeni: Al. Oštir, Jos. Meža, Iv. Bračič in Fr. Vovk. Pri slučajnostih so se sprejeli predlogi za nakup trijerja in za ustanovitev krajevne zavarovalnice za govejo živino.

Kmetijska podružnica v Mariboru je zborovala 8. novembra. Od 207 udov je bilo 25 navzočih (občni zbor je bil že v drugič sklican!). Po poročilu načelnika o delovanju in računih so se vršile volitve v odbor. Izvoljeni so bili: Gabr. Majcen načelnikom, L. Fluher, J. Priol, I. Blažević, M. Knuplež, I. Gselman in I. Velker pa odbornikom. Za delegate so bili izvoljeni: G. Majcen, dr. A. Jerovšek, Fr. Žebot, L. Fluher in I. Velker. Pri slučajnostih so se sprejeli predlogi glede premovanja viničarjev, glede dobave galice, sadnega drevja, glede znižanja carine za kmetijske potrebščine in glede dobave živinske soli.

DOPISI.

Zalec. Obč. zbor kmetijske podružnice. Že dolgo let ni bilo tako poučljivega in velezanimivega občnega zбора, kakor je bil zadnji, ki se je vršil v nedeljo, 13. decembra 1925. v gostilni g. Fr. Pikla v Žalcu. Po končanem, običajnem sporedu je razpravljajal živinozdravnik gosp. J. Fischer o prvi pomoči pri naglem obolenju domačih živali tako poučljivo, jasno in lahko razumljivo, da ga je zbrana množica čez 60 kmetovalcev (tudi nekaj žensk je bilo vmes) dve uri pazljivo poslušala in se mu po končanem govoru prav iskreno zahvaljevala. Da je bil občni zbor tako lepo obiskan, je v prvi vrsti pripisati napovedanemu govoru in v drugi vrsti dejstvu, da je dobil vsak član na svoje ime glaseče se pismeno vabilo.

KMETIJSKE NOVICE.

Novi cestni red. Od 1. januarja 1926. mora vsak voz bodisi z živalsko vprego, bodisi z motorno silo voziti samo na desni strani ceste in pustiti levo polovico prosto za vozove, ki prihajajo v nasprotni smeri. Da se bo mogel cestni promet vršiti brez ovir in brez nesreč se vsakdo opozarja, da se točno ravna po novem predpisu, ker se bodo vsi prestopki strogo kaznovali. Po dosedanjih predpisih se je bilo treba vobče ogibati na levo in prehitovati na desno. Od 1. januarja 1926. se pa mora vsak voz naj bo z živalsko vprego ali z motorno silo ali ročni voz ali kolo ogibati na desno in prehitovati samo na levo, torej ravno nasprotno kot doslej, ampak tudi vedno voziti na desni strani v smeri vožnje, tako da je vožnja po sredi ceste nedopustna. — Ta predpis velja enotno za vso državo.

II. vinski sejm v Središču. Vinarska zadruga „Ljutomerčan“ priredi svoj običajni vinski sejm združen z razstavo v torek, 19. januarja 1926. v Središču ob 11. dopoldne. Pripravljenih bo 5 vagonov pristnega ljutomerskega vina po 6, 6.50 in 7 Din. Opozarjamo naše vinske trgovce in gostilničarje na ta sejm, ki bo nudil ugodno priliko nabaviti si res pristna in izbrana ljutomerska vina letošnjega pridelka pa tudi starejših letnikov.

Akcija za pocenitev cepljenja svinj proti rdečici. Za pocenitev zaščitnega cepljenja skrbi država s tem, da prispeva k nabavnim stroškom 40%. Deluje se sedaj na tem, da bi se po možnosti ta prispevek še povešal. Z naredbo ministrstva za kmetijstvo in vode z dne 21. julija 1925, Vt. br. 7387, s katero se določajo veterinarjem pristojbine za cepljenje živali, je nadalje dana možnost, da se s skupno organizacijo cepljenja po občinah, zadrugah itd., znižajo stroški za posamezno žival. Razveseljivo je, da prispevajo k stroškom cepljenja tudi že nekatere samoupravne edince. Tako je vse hvale vredno postopanje okrajnih zastopov v Ptujin in Konjicah, ki sta si iz lastnega nagiba določila ev. plačati veterinarje, ki cepijo v njihovem področju, še ostalih 60% stroškov za cepivo.

Razstava živine na Dolenjskem. Kmetijska podružnica novomeška je sklenila prirediti prihodnjo spomlad v Novem mestu splošno živinorejsko razstavo, in sicer na kandliškem sejmišču. Opozarjamo na to že sedaj naše dolenjske živinorejce, da se začno zanimati za to prireditev.

KNJIŽEVNOST.

„Gospodarske novine“. Pod tem naslovom je izšel 1. decembra nov strokovni list za poljedelstvo, živinorejo, sadjarstvo, vinogradništvo in vse sorodne stroke. „Gospodarske novine“ izhajajo vsakega 1. in 15. v mesecu. Predplačilo za

kmetovalce in maloposestnike znaša 30 Din, za vse ostale pa 50 Din na leto. Na ogled se pošiljajo številke na zahtevo brezplačno. Uredništvo in uprava se nahaja v Zagrebu, Strossmayerjeva ul. 6, dvoriščna zgradba v prvem nadstropju.

DRUŽBENE VESTI.

Osebnostna vest. Višji sadjarski nadzornik **Martin Humek**, referent za sadjarstvo pri Kmetijskem odseku ljubljanske občlasti, znan veščak in strokovni pisatelj in urednik „Sadjarja in vrtnarja“ je bil na lastno prošnjo upokojen. G. nadzorniku želimo, da bi posvetil svoje priznane moči še naprej napredku našega sadjarstva in vrtnarstva in da bi mu bilo usojeno še dolgo let delati tako uspešno na tem polju kakor doslej. Še na mnoga leta!

Umrli člani I. 1925. Od številnih članov, ki so pripadali naši družbi, so tekmo I. 1925. sledeči umrli: **Franc Štrumbeli**, posestnik in glavni odbornik na lgu pri Ljubljani, **Franc Prijatelj**, trgovec in posestnik v Tržišču, **Mati S. M. Lidvina Purgaj** v Marjanišču v Ljubljani, **Al. Vrtačnik**, župan in posestnik v Dolu pri Litiji, **grof. Hervard Auersperg**, graščak na Turjaku, **Ferdo Roš ml.**, posestnik v Hrastniku, **Jos. Seidl**, posestnik in gostilničar v Šiški, **Alojz Korsika**, trgovski vrtnar v Ljubljani, **Viktor Korsika**, trg. vrtnar v Ljubljani, inž. **Ciril Koch**, mestni stavb. nadsvetnik v Ljubljani, **Anton Pirnat**, veleposestnik, **Gor. Tuštanj**, **Anton Klopčič**, posestnik, **Pretrž**, **Franc Stanjko**, posestnik in načelnik kmet. podružnice v Ljutomeru, **Ivan Prijatelj**, posestnik v Št. Janžu na Dol., **Anton Uršič**, župan v Št. Vidu pri Vipavi, **dr. Iv. Šusteršič**, odvetnik v Ljubljani, **dr. Jos. Barle**, notar v Mariboru, **Ivan Povše**, posestnik in usnar v Mokronogu.

Kazalo za letošnji letnik „Kmetovalca“ je sestavljeno in bo kmalu dotiskano. Ker pa ogromna večina prejemnikov „Kmetovalca“ ne brani in jim je torej kazalo nepotrebno ter bi si družba naredila le nepotrebne ogromne stroške, če bi ga poslala vsem prejemnikom, zato dobe kazalo naknadno brezplačno doposlano le oni, ki ga izrecno zahtevajo.

URADNE VESTI.

ZAPISNIK

seje glavnega odbora Kmetijske družbe za Slovenijo, v sredo, 16. decembra 1925.

Sejo je vodil družbeni predsednik **g. Sancin**. Navzoči so bili: podpredsednika **gg. Jarc** in **Pipan** ter odborniki **gg.: Ažman, Bajuk, Brenčič, Hočeyar, Hrastnik, Hribernik, Jan, dr. Jančič, Košar, Meden, Mencinger, Paulin, Petovar, Remškar, Skalicky, Steblovnik, Supanič, Urek**. Od preglednikov računov sta bila navzoča **gg. Piber** in **Roškar**. Zapisnik je vodil družbeni tajnik inž. **Lah**. — Mariborsko oblast je zastopal šef oddelka za kmetijstvo **g. inž. Zidanšek**.

Ob poldesetih je **g. predsednik** otvoril sejo in pojasnil, da je moral preložiti sejo od 12. na 16. decembra, ker je več odbornikov izrazilo to željo.

Tajnik je prečital zapisnik zadnje odborove seje od 16. novembra t. l. K temu zapisniku je pripomnil **g. Pipan**, da se je glede zavarovanja proti nezgodam zgodila pomota od strani ljubljanske podružnice. **G. Jan** je ponovno poudarjal, da bi bilo umestno to zavarovanje pri kmetovalcih urediti tako, kakor je bilo pred vojno. Isto stališče je zastopal **g. Supanič**. Na to se je zapisnik seje odobril.

Prečital se je zapisnik pravnega odseka, ki se je vzel na znanje.

Obračun za l. 1923. in 1924. je prečital gospod **predsednik**, šef blagovnega oddelka, g. **Schmidt**, pa je podal potrebna pojasnila.

G. **Piber** kot pregledovalec računov je poročal, da sta pregledovalca računov o priliki tozadevne obravnave vzela na znanje revizijsko poročilo celotnega poslovanja za l. 1923. in 1924. in da sta našla račune v redu. Prosil je, da se to vzame na znanje.

Po daljši razpravi o obračunu je glavni odbor določil, da naj letošnji inventuri prisostvujeta oba računski pregledovalca in g. **Steblovnik**. Nadalje je sklenil, da se bilanca za l. 1923. in 1924. sprejme v celoti in predloži občnemu zboru v odobritev.

Izprememba pravil. G. predsednik je prečital svoj predlog glede izpremembe pravil. Pri tozadevni dolgotrajni razpravi so bile nekatere izpremembe sprejete, pri drugih točkah pa ni bilo mogoče doseči sporazuma, zato se je razprava o tem vprašanju zaključila brez uspeha.

Raznoterosti. Na predlog g. **Skalickega** je glavni odbor odobril nakup hiše v Novem mestu za 50.000 Din od strani podružnice; glede potrebnega posojila se bo pa razpravljalo na prihodnji odborovi seji.

Z ozirom na predlog odseka za ustanovitev skladišča v Mariboru in nakupa hiše za 600.000 Din, je glavni odbor načelno sklenil, da se predlagana hiša kupi, prej jo pa mora pregledati odsek, v katerega se izvolijo gg. **Sancin, Pipan in Brenčič**.

Na priporočilo g. **Medena** je glavni odbor sklenil, da se Kmetijska družba obrne na Velikega župana, da stori primerne ukrepe zaradi očiščenja potokov in jarkov.

Predlogi kmetijskih podružnic. Podružnica Teharje predlaga, naj se družba zavzame za kmetijsko-nadaljevalni pouk na osnovnih šolah. Stavi tudi več drugih predlogov, ki se bodo deloma upoštevali. Društvo kmetijskih strokovnjakov predlaga, naj se ravnatelji kmetijskih šol prevzamejo v odbor kot virilisti. „Kmetovalec“ naj izhaja tedensko na 16 straneh. Kmetijska družba naj otvori svojo knjižnico javnosti, družba naj otvori v Mariboru svoje skladišče in strokovno tajništvo za Štajersko. Podružnica Braslovče predlaga korake proti carini za kmetijske stroje. Podružnica Murska Sobota stavi več predlogov, po katerih naj se predvsem upošteva kmetovalci iz Prekmurja.

Nato so se obravnavale še nekatere zadeve glede notranjega poslovanja pri Kmetijski družbi.

Ob sedmih zvečer se je seja zaključila.

Družbeni občni zbor.

Na občnem zboru Kmetijske družbe za Slovenijo, ki se je vršil v četrtek, 17. decembra t. l. v „Mestnem domu“ v Ljubljani, so bili namesto izžrebanih odbornikov izvoljeni sledeči: Za II. podpredsednika: **Pipan Ivan**, posestnik, Vižmarje; za odbornike: **Bajuk Martin**, posestnik, Božjaka; **Remškar Ivan**, posestnik, Brezovica; **Urek Ivan**, posestnik, Globoko; **dr. Jančič Ivan**, župnik, Sv. Peter v Sav. dolini; **Košar Robert**, posestnik, Sv. Bolfenk; **Steblovnik Martin**, posestnik, Rečica ob Paki. Poročilo sledi.

Popravek. V 23. številki „Kmetovaleca“ na strani 183. se je v poročilu zapisnika seje glavnega odbora storila tiskovna pomota. V osmem odstavku se mora pravilno glasiti: „Kmetijska družba je uredila poslovanje podružnic v Globokem, Ljutomeru in Ormožu in ne v Brežicah.“

VABILA

k občnim zborom podružnic Kmetijske družbe za Slovenijo.

SPORED:

- Točke 1.—6. po § 31. družbenih pravil.
- Slučajnosti.

Opomba: Opozarjajo se načelnštva, da pravočasno (t.j. vsaj 10 dni pred izidom onega „Kmetovaleca“, v katerem ima biti objavljena vršitev občnega zbora) pošljejo vabila in spored podružničnih občnih zborov Kmetijski družbi, kajti za veljavnost teh je merodajen izpremenjeni § 37., po katerem morajo biti občni zbori podružnic vsaj 14 dni pred razglašeni v družbenem glasilu z natančno navedbo kraja, prostora in časa.

Breznica, v nedeljo, 17. januarja 1926. ob treh popoldne v novi šoli;

Sora, v nedeljo, 17. januarja 1926. takoj po zjutranji sv. maši, ob sedmih, v šoli.

Tržne cene v Ljubljani in v Mariboru.

Cene so navedene v dinarjih.

	Ljubljana	Maribor	Ljubljana	Maribor
Konji (prigon v Lj. 143, v M. 15):				
1 par dobrih konj	4.000 do 14.000			
Voli in krave (prigon v Lj. 84, v M. 462 glav):				
1 kg žive teže I.	8.— do —.—	8'50 do 10'25		
1 II.	7.— do —.—	7.— do 8.—		
1 III.	6'50 do —.—	4'25 do 7.—		
1 krave, klobasarice	3.— do 4.—	3.— do 4.—		
Teleta (prigon v Lj. 4, v M. 14 glav):				
1 kg žive teže	10.— do 11.—	10.— do —.—		
Prasiči (prigon v Lj. 31, v M. 332 glav):				
1 komad 6—8 tednov stari	100.— do 200.—	150.— do 200.—		
1 .. 3—4 mesoce	—	250.— do 300.—		
1 .. 5—7	—	350.— do 450.—		
1 .. 8—10	—	520.— do 650.—		
1 .. enoletni	—	1100.— do 1200.—		
1 kg žive teže, debeli	—	11'50 do 12'50		
1 .. mrtve teže, debeli	—	15.— do 18.—		
Kože:				
1 komad konjske kože	—	15.— do 17'50		
1 kg goveje kože	—	14.— do 16.—		
1 .. telečje kože	—	23.— do —.—		
1 .. prasnje kože	—	10.— do —.—		
1 .. zornega usnja	—	80.— do 110.—		
1 .. podplavov	—	67.— do 80.—		
Perutnina:				
1 komad, piščanec	20.— do 25.—	15.— do 20.—		
1 .. kokoš	25.— do 35.—	40.— do 50.—		
Mleko, maslo, jajca, sir:				
1 liter mleka	3.— do 3'50	3.— do 3'25		
1 .. smetane	—	12.— do 15.—		
1 kg čajnega masla	55.— do 60.—	60.— do —.—		
1 .. surovega masla	40.— do —.—	48.— do 50.—		
1 .. bobinskega sira	38.—	—		
1 .. sirčka	9.— do 10.—	4.— do 9.—		
1 jajce	2.— do —.—	2.— do 2'50		
Žito in drugo:				
1 q pšenice	340.— do 35.—	3 0.— do 350.—		
1 .. rži	270.— do 290.—	22.— do 240.—		
1 .. ječmena	240.— do 260.—	2'0.— do 250.—		
1 .. ovsa	245.— do 260.—	2'10.— do 25'0.—		
1 .. prosa	275.— do 300.—	25'7.— do 300.—		
1 .. koruze (nove, sušene)	230.— do 235.—	180.— do 225.—		
1 .. ajde	300.— do 325.—	25'7.— do —.—		
1 .. fižola, ribničar	35'7.—	— do 300.—		
1 .. fižola, prepelničar	360.—	—		
1 .. krompirja (novoga)	125.— do 150.—	75.— do 150.—		
Krma:				
1 q sladkega sena	80.— do 100.—	70.— do 80.—		
1 .. kislega sena	60.—	—		
1 .. slame	50.— do —.—	50.— do 55.—		
Kurivo:				
1 m ³ trdih drv	160.— do 180.—	160.— do 180.—		
1 .. mehkih drv	100.— do —.—	105.— do 120.—		