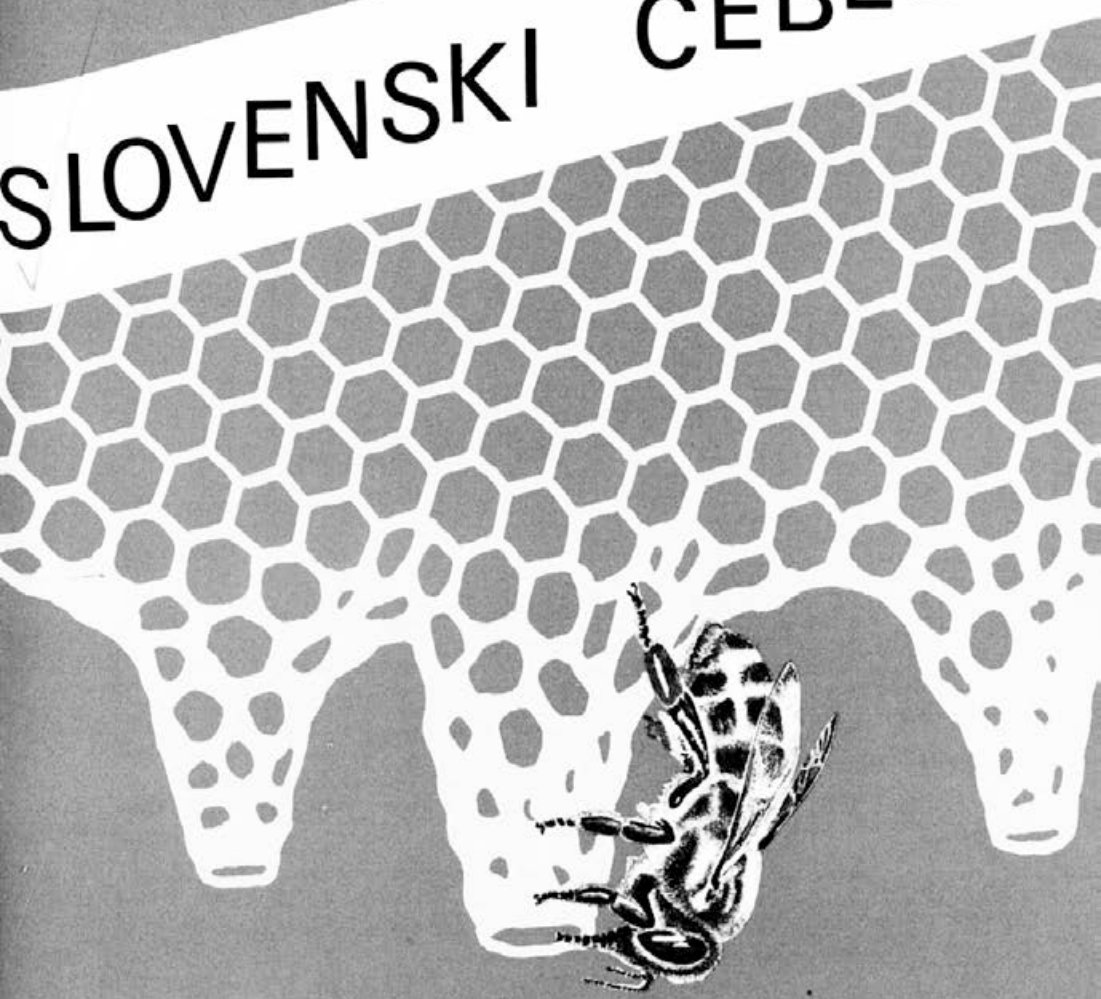


SLOVENSKI ČEBELAR



LETNIK LXXVI

1974

ŠT.

10

VSEBINA

Inž. Jože Babnik: Čebelar in čebele v oktobru	321
Anton Rozman: Prezimovanje v nakladnih panjih	323
Julij Mayer: Pomen čebele v narodnem gospodarstvu (nadaljevanje in konec)	325
A. S. Solomin: Koledar vzreje matic	326
Julij Mayer: Čebela — cvet in med	328
Stane Sajevec: Nekatera vprašanja čebelarke neposredne prodaje medu	330
Ivan Rak: Dr. Clayton Leon Farrar	332
IZKUSNJE IN PREIZKUSNJE	
NASIH ČEBELARJEV	
Dušan Mercina: Čebelarji ob Muri	334
Tone Nerad: Moje izkušnje z LR panji	336
Silvo Libnik: Se o cvetnem prahu	341
Vladimir Pertot: Ali je navzočnost trotov delavkam potrebna	343
Rudi Orešnik: Čebelarstvo nekdanj in danes v Mežiški dolini	344
ČEBELNE BOLEZNI IN ZDRAVLJENJE	
Vloga čebelarja pri izvajanju veterinarsko-sanitarnih ukrepov v borbi proti hudi gnilobi (prevod R. Zitnik)	346
NOVICE IZ ČEBELARSKEGA SVETA	
IZ POPOTNE TORBE MLADIH ČEBELARJEV	
Inž. Ludvik Klun: Osnove čebelarjenja v nakladnih panjih (nadaljevanje)	352
Silvo Poteko: Težave čebelarja začetnika	353
IZ DRUŠTVENEGA ŽIVLJENJA	
OSMRTINCE	
BILTEN MEDEX export-import, d. e. Kooperacija	
Lojze Kastelic: Problemi okrog pridelovanja zadelavine	337
Janez Mihelič: Obisk našega rojaka Fr. Gostinčiča, argentinskega čebelarja, v Medexu	338
Dr. Tone Krisper: Kako prispevajo čebelji pridelki k izboljšanju človekovega zdravja	339

List izhaja vsakega 1. v mesecu. Člani, ki plačujejo letno članarino 50,00 din, ga prejmejo zastonj. Izdaja ga Zveza čebelarских društev za Slovenijo v Ljubljani, Cankarjeva c. 3/II, tiska Tiskarna LJUBLJANA v Ljubljani.

Izdajateljski svet: Dušan Svava, predsednik; člani: Ludvik Klun, Franc Magajna, Martin Mencej, Janez Mihelič, Fani Osojnik, Ana Marija Sedej, Joško Siander, Janez Terlep.

Uredniški odbor: France Guna, inž. L. Klun, Ivan Krajnc, Martin Mencej, inž. L. Podjavoršek, dr. Nežka Snoj in Joško Siander.

Glavni urednik: Martin Mencej, odgovorni urednik: inž. Ludvik Klun.

Odgovorni urednik Biltena — Medex — exp. — imp. Maks Gregore.

Letna naročnina za nečlane 55,00 din, za tujino 60,00 din. Odpovedi med letom ne upoštevamo. Kdor plačuje članarino v obrokih, se s prvim obrokom zaveže, da jo bo do konca leta v celoti poravnal. To velja tudi za naročnino. Stevilka žiro računa pri SDK v Ljubljani, Miklošičeva cesta: 50101-678-48636. Telefon: 20-208.

Zunanja stran ovitka delo Vilija Kožarja.



Jesensko tihožitje ...

ČEBELAR IN ČEBELE V OKTOBRU

INŽ. JOZE BABNIK

Glavni jesenski mesec je pred nami. Čebele so že v polni pripravi za zimo. Če jim je čebelar pravočasno dodal primanjkljaj zimske hrane, si bodo lahko dobro uredile zimsko gnezdo.

V začetku meseca je še možno dodati nekaj hrane, vendar naj bo krmljenje zaključeno v osrednji Sloveniji do 5. oktobra.

Naval roparic je skoro minil in zopet lahko odpremo in razmaknemo izletna žrela. V tem času se moramo bati večjih izgub čebel po raznih vinskih prešah, kjer potone mnogo čebel

ali pa če se zatečejo do nenaravnih izvorov sladkih sokov.

Če je ta mesec še suh in sorazmerno topel, tedaj čebele lahko odstranijo iz panjev vso odvečno vlago in prezimovanje bo potekalo brez večjih presenečenj.

Ko se noči ohladijo, je čas, da lahko brez skrbi izpraznimo satje iz medišča. Ko zlagamo satje v shrambo, ga tudi sortiramo. V prvo skupino damo satje, katerega bomo uporabili v naslednjem letu zopet za v medišče.

V drugo skupino izločimo satje s

cvetnim prahom, katerega bomo uporabili spomladi za širjenje gnezda, v kolikor ga ne bomo čez zimo izpraskali iz satja in prodali kod stranski produkt. V tretjo skupino izločimo res staro in polomljeno satje, katerega nameravamo prekuhati za vosek. Posebej zlagamo še nezaleženo satje, ki ga lahko čuvamo tudi do pozne pomladi izven panja, ker tega ne napada večča. Zelo pa moramo biti pozorni, da se nam ob prvi ohladitvi ne naselijo v shrambi satja miši, ki se zelo radi lotijo satja s cvetnim prahom.

Kot je zračenje panjev priporočljivo, pa je prepih v panju in med njimi v skladovnici nezaželen. V ta namen sedaj najlažje zapremo zjutraj panje in jih stisnemo ter nato ob strani zadelamo. Za odevanje uporabimo otavo ali suho praprot, ne pa sena ali slame, kjer so še vedno ostanki semen, ki privabijo miši, da si uredijo zimsko gnezdo in vnezmirjajo čebele v prezimovanju. Dobro je, da med odejo nasujemo nekaj strupa za miši in tako ne bomo imeli nepotrebne škode čez zimo.

Ko smo zaključili vsa dela v čebelnjaku, si izberemo nekaj dni za barvanje panjev. Normalno moramo barvati panje v čebelnjaku vsako četrto do peto leto. S tem očuvamo čelno stran panjev. Pri nakladnih panjih mora biti barvanje pogostejše, najmanj vsako tretje leto. Na sam dan barvanja panje zapremo, a pri zadnjih vratcih jim pustimo dostop zraka.

Staro barvo najpreje ostrgamo. Za tem barvamo z bolj redko barvo dvakrat in to z navadno oljno barvo. Uporabljam o namreč navadni laneni firnež. Ni priporočljivo barvanje z raznimi laki, ker ti ne dopuščajo, da bi les sprejemal in oddajal v panju vlago.

Ko izbiramo nove barve, si skušajmo poiskati v knjigah barvno ta-

belo in izbrati najprej tiste, katere med seboj razlikujejo čebele in šele nato upoštevamo želje ostalih in okolice. V načelu se izogibamo preveč temnih barv, ki so poleti prevroče, svetle barve so namreč za čebele bolj pomirjevalne.

Če smo bili letos na področju gozdnega medenja, kjer je prišlo do delnega ali popolnega strjevanja medu v satju, je sedaj ob izpraznitvi medišča čas, da tako satje dobro izpraznimo. Za enkrat je edina rešitev, če hočemo obdržati satje, da tega namočimo v mlačni vodi. Ob namakanju moramo satje obtežiti. Ko se med po enem dnevu odmoči, iztočimo. Tako dobimo medeno raztopino, ki jo lahko uporabimo za pripravo medenega žganja. Če ni zadostovalo enkratno namakanje, ga ponovimo. Medeno raztopino pomešamo z nekoliko poznim sadjem, da raztopina lažje povre. Pri dokončni pripravi raztopine za vrenje moramo paziti, da ta ne bo preveč sladka. To lahko izmerimo na zelo preprost način. V raztopino potopimo sveže surovo jajce. Če se ta potopi toliko, da se ga vidi iz raztopine za velikost kovanca za 20 para je raztopina medu dovolj razrečena. Če se vidi več plavajočega jajca iz raztopine, moramo dodati čiste mlačne vode. Pri premočni medeni raztopini namreč gljivice ne morejo povreti vsega sladkorja iz medu in tako nam ga gre nekaj v izgubo. Za dober izkoristek medu je najprimernejše, če pripravimo raztopino v sodu z vratci, ki jih lahko zapremo in na zgornji odprtini pritrdimo kipelno veho.

Ko smo odstranili strjeni med iz satja, je najprimerneje, da za kratek čas satje vrnemo v medišče. Če bi shranili mokro satje, bi to v shrambi dobilo kiseljkast vonj. Takega satja se čebele zelo izogibajo, saj vemo, da je kis zaščitno sredstvo proti pikom in tako za čebele zelo odvratno.

PREZIMOVANJE V NAKLADNIH PANJIH

ANTON ROZMAN

Ko obravnavamo nakladni panj, premalo upoštevamo tehnologijo čebelarjenja v tem panju, ki nam šele omogoči donose, ki jih od tega panja pričakujemo. Da bi dosegli zadovoljive rezultate, moramo za gospodarsko čebelno družino že v zgodnji jeseni ustrezno poskrbeti. Za prezimovanje sposobna čebelna družina naj bi imela ob koncu zime v nakladnem LR panju vsaj 20.000 čebel, ker le takšna bo sposobna izkoristiti spomladi ugodno pašo, ki jo nudi narava. Opravljanje nakladnega panja, čeprav enostavno, pa zahteva tudi dovolj znanja za uspešno ravnanje z njim. Pri tem si lahko pomagamo s strokovnimi dosežki iz svetovne čebelarске literature.

Za uspešno prezimovanje v LR nakladnem panju je postavil ameriški univ. prof. dr. Cleyton Leo Farrar 9 pogojev v knjigi »The Hive and Honey Bee«, katera je od prve izdaje Langstrotha leta 1853 pa do danes imela 14 predelanih in 4 nove izdaje. Prevedena je v številne evropske jezike, med katerimi sta tudi SZ in Poljska.

Pogoji: odlična matica, čebele, ki zasedajo 20 ali več satov v panju z normalnimi zalogami hrane, 20 kg meda v zgornji nakladi, 13 kg meda v spodnji nakladi, 32 dm² cvetnega prahu, razmeščenega v obeh nakladah, zoženje spodnjega žrela in v drugi nakladi 2,5 cm okroglo luknjo odprtine, zaščita pred vetrom, sončno stojišče, dobro zračenje.

Zaradi nezadostnega znanja in poučenosti za prezimovanje v LR nakladnih panjih se zanemarjajo pogoji, kateri so pri razvitih čebelarških državah osnovno obrtniško opravilo. Če bi upoštevali navedene osnovne pogoje, bi kaj kmalu odpadli dvomi v uspešno gospodarsko čebelarjenje

pri nas ob upoštevanju specifičnosti kranjske čebele in njene dobre lastnosti, ki se razlikujejo od italijanske čebele.

Seveda moramo v jeseni družino urediti tako, da bo imela gnezdo v sredini panja, da zaseda zgornjo in še sega v spodnjo naklado. Tako si bo čebelna družina lahko ustvarila zimsko gnezdo. Uspešno prezimujemo v nakladnem LR panju z dvema normalnima nakladama za 20.000 čebel. Ta velikost gnezda je potrebna za pravilen razvoj pozimi. Prezimuje pa v nekoliko slabši moči od italijanske čebele, ki ima okoli 30.000 čebel. Naša kranjska čebela lahko prezimi tudi v eni nakladi (10 satov LR), če ima 5 satov pokrite zalege še 15 septembra. Ob tem upoštevamo, da manjša družina rabi tudi nekoliko manjšo zalogo hrane. Satje uredimo tako, da je možen razvoj čebelne družine in prestavitev gnezda navzgor za hrano. Pri tem pa moramo imeti v nakladnih panjih kvalitetno matico, katera nam je poroštvo za odličen razvoj čebelne družine v zimski dobi. Matica, ki zleže okrog 2000 in več jajčec na dan, bo z lahkoto ustvarila ustrezno moč čebelne družine v jeseni za zimsko gnezdo. Velikost prostornine v notranjosti gnezda je pa jamstvo za večanje čebelne družine od sredine januarja naprej, ko začne matica zalegati. Nikakor pa ne drži, da se razvija zaradi zunanje toplote, ampak od svoje toplote iz središča gnezda, katera je odvisna od velikosti čebelne družine. To nam zelo lepo prikaže dr. Farrar v omenjeni knjigi v slikah. Pri tem pa se nam vsiljuje vprašanje, kaj pa naše matice Apis mellifica Carnica, vzgojene v utesnjeni prostornini panja? Ali nismo tako desetletja zanemarjali vzgoje najboljših matic in nehote razmnoževali ta-

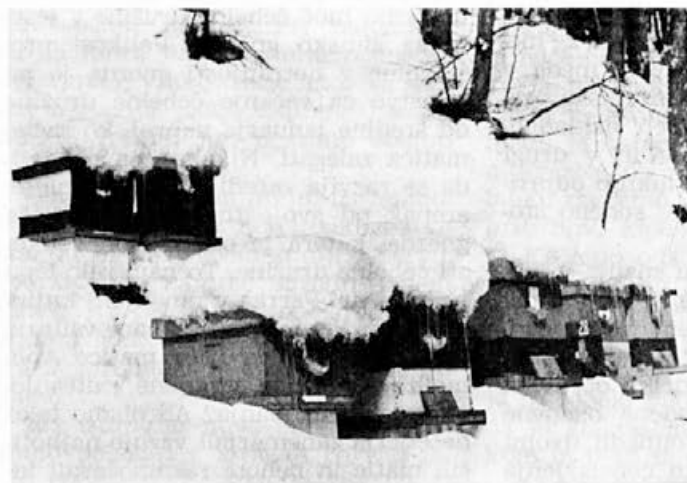
ke matice, ki slavijo kot pretirane rojivke. Družine s pretiranim rojilnim nagonom pa niso v stanju izkoristiti razpoložljivih paš. Prostornina nakladnega panja pa zahteva ravno nasprotno kvalitetno matico za uspešen razvoj čebelne družine. Vzgojiti moramo take matice, da bodo sposobne izkoristiti z zaleganjem površino satja v LR panju in ustvariti močno čebelno družino, ki ne bo takoj izrojila.

Upoštevati moramo, da ameriški čebelarji rabijo tako visoko zalogo zimske hrane za italijansko čebelo. Naša kranjska čebela pa je znatno skromnejša pri porabi hrane, zato zadostuje za uspešno prezimljenje zimskih družin 15–20 kg.

Skrb za zalogo cvetnega prahu lahko slovenski čebelarji, ki čebelarijo v gričevnatem svetu, nekoliko zanemarijo. Glede tega so naravne zaloge cvetnega prahu na razpolago od zgodnje spomladi do pozne jeseni. Le tisti čebelarji, ki čebelarijo v območjih, kjer so razmere za nabiranje cvetnega prahu slabše, morajo poskrbeti za ustrezno zalogo cvetnega

prahu, ki je zelo važen dejavnik pri zimskem razvoju zalege, kakor tudi poleti. Ob pomanjkanju cvetnega prahu se bo čebelna družina tudi slabše razvijala pozimi, ker enostavno preneha z zaleganjem. Zato dodajamo pozimi pogače z bogatimi nadomestili cvetnega prahu. Tako damo prvo pogačo že ob novem letu, drugo v začetku februarja, da bomo brez strahu za razvoj čebelne družine, pri tem pa ne gledamo na zunanjo temperaturo zraka. Dodamo pogačo na vmesni pokrov v polivinilastih vrečkah, ali pa v lesenitne pitalnike mrežastega pokrova, katere uporablja družbeno čebelarstvo. Paziti pa moramo, da nad satjem ne bo proste prostornine mrežastega pokrova, katera neugodno vpliva na razvoj čebelne družine v marcu in aprilu.

Angleži in Amerikanci so s poskusi dokazali, da so družine v LR panjih, ki so bile na prezimljanju v paviljončkih, dobro prezimile. Spomladi pa so bili razočarani nad slabim razvojem, ki se ni popravil niti poleti. Manjkal jim je pravi zagon, ker družine niso imele pravega mirovanja.



Družine v prostostojećih panjih pri mrazu — 20° C in več so spomladi imele odličan razvoj in živahnost
Foto: L. Klun

Po končanih poskusih so to opustili. Nasprotno se je pokazalo, da so družine v prostostoječih panjih, pri mrazu — 20° C in več, spomladi in poleti imele odličen razvoj in živalnost — poudarjata dr. Farrar in Kerhle.

Tudi pri nas v Savinjski dolini se je pokazalo, da kažejo družine v prostostoječih panjih v spomladanskem in zgodnjem poletnem času večjo vitalnost.

Napačno bi ravnali, če bi čebelne družine pretirano opazili ali toplotno izolirali. Pri takšni izolaciji bi prišlo do koncentracije hladnega vlažnega zraka v gnezdu in celo do razvoja plesni v satju, kar vse škodljivo vpliva na čebelno družino. Toplotna izolacija pa je brez dvoma koristna v

marcu in aprilu, pa tudi ta sme biti omejena.

Z zožitvijo spodnjega žrela in 2,5 cm okroglo odprtino luknje v zgornji nakladi omogočimo čebelni družini, da mirno prezimi v gruči, ker je ne moti vlaga, ki se nabira in se proti odvaja.

Zelo važni za uspešen razvoj čebelne družine pa so zaščita pred vetrom, sončna lega stojišča in dobro zračenje.

Z upoštevanjem navedenih osnovnih pogojev pri zazimljenju smo ustvarili osnovo za uspeh čebelne družine v naslednjem letu. Le na ta način bo mogoče izkoristiti ugodnosti, ki so na razpolago pri nakladnem panju.

POMEN ČEBELE V NARODNEM GOSPODARSTVU

Nadaljevanje in konec

● Strupeno škropivo z gotovostjo najprej pomori milijone čebelic samotark, ki nabirajo pelod po cvetju. S tem izpade truma opravevalk, kar je v določenem smislu tudi gospodarska škoda.

● Tudi čmrlji izginejo zaradi zastrupitve iz pokrajine.

● Na stotisoče marljivih čebel umira zaradi zastrupitve. Njihovi panji utrpijo veliko škodo in je sploh vprašanje, ali bodo preživeli. Na vsak način so izločeni iz proizvodnje. To pa je vsekakor občutna gospodarska škoda, ker čebelarji ne morejo doseči načrta za večji pridelek medu.

● Poleg opravevalk je strupeno škropivo uničilo tudi vse naravne sovražnike sadnih zajedalcev. Ose in sršeni uničujejo neverjetne množine gosenic, črvov in bub. Posebno škodo dela škropivo med mravljami, ki so naravni zdravstveni nadzorniki naših gozdov in nasadov. In slednjič ne smemo pozabiti ptic pevk, ki hranijo svoje mladiče izključno z mesom raznih zajedalcev in škodljivcev.

● Kaj je bolj naravnega, da se sedaj zajedalci občasno kar množično pojavljajo?

Proti njim pa uporabljajo vedno učinkovitejša strupena sredstva in z njimi zastrupljajo naše okolje!

Sodobno sadjarstvo je pri nas že prebolelo začetne težave in je sedaj v razmahu. Po pokrajinskih in klimatičnih prilikah že nastajajo strnjeni nasadi češenj in višenj, hrušk in jablan ter breskev in marelic. V zadnjem času se pojavljajo nasadi jagodičevja, posebno črnega ribeza in po prisojnih gričevnatih legah tudi nasadi jagodnjaka. Ti ukrepi pa že spreminjajo podobo naše pokrajine.

Pri naštevaju teh sadjarskih uspehov pa ne smemo prezreti tiste panoge kmetijskega gospodarstva, ki se ukvarja s pridelovanjem semenja. Za pridelovanje zgodnjega sočivja in povrtnin v novodobnih rastlinjaki so potrebne večje količine prvovrstnega semenja. Ravnotako tudi za pridobivanje zadostnih količin krmilnih rastlin in seveda tudi za skladdorno peso. Pridelovalci semenja pa so še v veliko večji meri navezani na čebele, da jim zadostno oprashijo cvetje, ki naj obrodi zdravo in krepko seme.

Pa se pojavlja že nov problem: Kako

zagotoviti zadostno število čebel za vso to ogromno oprashačno delo? Zaradi stalnega slabšanja pašnih in drugih razmer v čebelarstvu vedno bolj pada pri prebivalstvu zanimanje za čebelorejo. To nas ne sme presenečati, ker smo edina država daleč na okoli, ki še nima urejenega čebelarskega zakona.

Čebelar pridobiva danes iz svojega obrata med in vosek, v zadnjem času tudi obnožino in matični mleček. Zadnja dva pridelka ne upoštevam, ker sta šele v začetnem razvoju. Vendar je to le neznamen del tiste koristi, ki jo čebele ustvarjajo narodnemu sadjarstvu in semenogojstvu.

V Sloveniji imamo nekako 130 000 panjev. Od tega naj bi bilo po podatkih, ki jih ima na razpolago Zveza čebelarskih društev Slovenije, nekako 125 000 AŽ in 2500 nakladnih panjev. Manjši panji in prašilniki v teh podatkih niso zajeti. Ako računamo povprečni donos medu le 7 kg na panj, pridelajo slovenski čebelarji letno 910 vagonov medu. Pri sedanji poprečni ceni 25 din za kg medu je vrednost pridelka

22 in tri četrt milijona din. To pa je že kar upoštevanja vredna vsota! Določen del medenega pridelka gre za devize v tujino. Nihče pa ne omenja priliva teh deviz, ki pritekajo po zaslugi marljivih čebelic v naše narodno gospodarstvo!

Pri letnem pridelku 30 dkg čistega voska na panj znaša pridelek voska kar 69 ton. Ob povprečni ceni 30 din za kg voska, pomeni ta vosek vrednost 2 milijona din. Skupna vrednost obeh čebeljih pridelkov znaša torej 25 milijonov din.

Po mednarodni presoji je korist, ki jo ima gospodarstvo katerekoli države vsaj 10 do 15-krat večja, kot jo imajo čebelarji od medu in voska. Držim se srednje poti: Ob upoštevanju 12-kratnega faktorja ugotavljam, da je najmanj 300 milijonov novih dinarjev dohodka iz slovenskega kmetijskega gospodarstva pripisati sodelovanju čebel v sadjereji in semenogojstvu.

Pa kljub temu dejstvu čebeloreja ni upoštevana kot važna panoga kmetijstva za rastlinsko proizvodnjo.

KOLENDAR VZREJE MATIC

V nekaterih državah tiskajo za čebelarje koledarje, ki kažejo razvoj matic in čebelarjeva opravila pri tem.

Ko vstavljamo okvire s prilepjenimi matičnjaki z ličinkami za vzrejo matic, določimo na koledarju ustrezno številko v mesecu.

Nadalje ugotovimo po koledarju čas, ko je treba odbrati slabe matičnike in jih odstraniti in koliko je treba odbrati zrelih za nadaljnji razvoj v družinah. Koledar pa tudi pokaže čas, kdaj bo mlada matica začela zalegati, ne da bi pri tem kaj ugibali.

Vsako čebelarstvo naj bi imelo toliko koledarjev, kolikor družin je odbranih za vzrejo matic.

Naj navedemo še primer koriščenja koledarja.

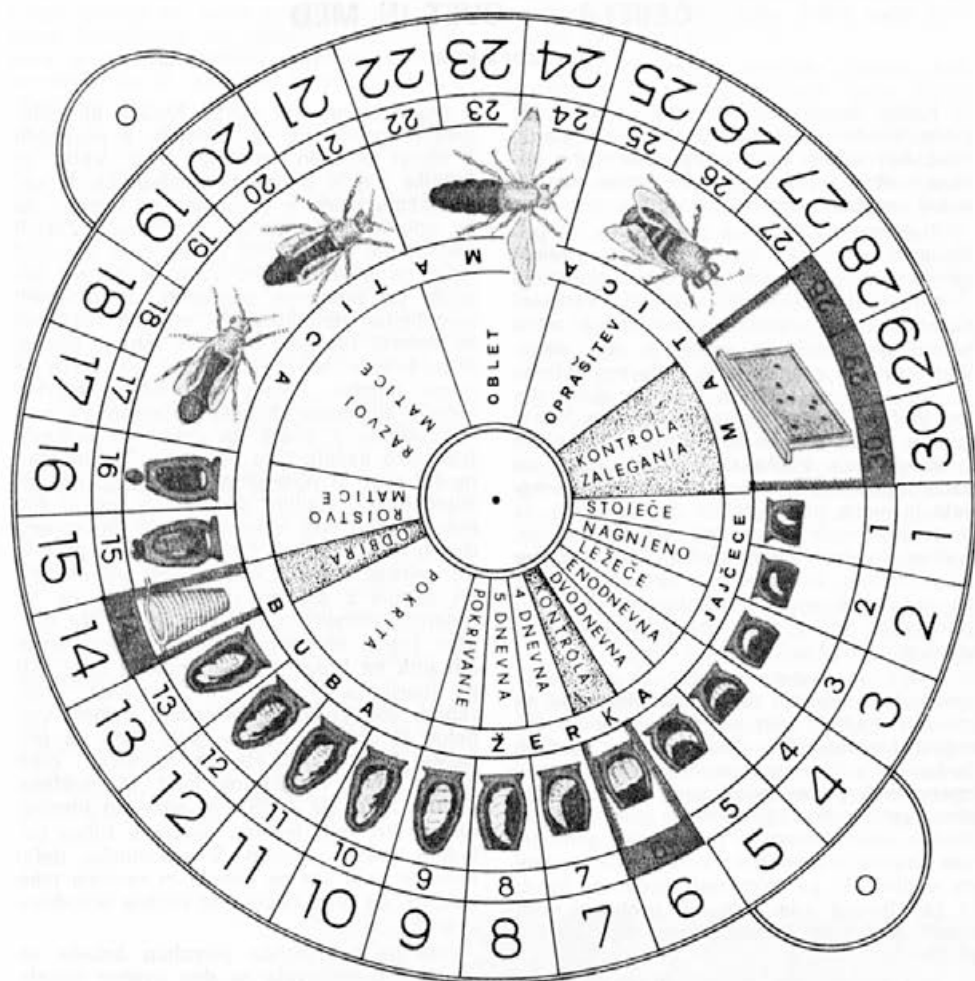
Predpostavimo, da smo 9. junija vstavili okvir z matičniki v družino

za vzrejo matic, v katerih so nekaj ur stare ličinke (do enega dne). Poiščemo na krogu številko 4 (enodnevna ličinka) nasproti številki meseca v letu in v tem položaju pritrdimo krog.

Koledar nam nadalje pokaže, da moramo 11. junija izvesti kontrolo, koliko in kako so se razvile ličinke in da izločimo slabe matičnike; 19. junija pa je treba odbrati matičnike in jih vstaviti v gnezda.

Po koledarju pa že lahko ugotovimo, da je 3. julija začetek zaleganja jajčk.

Zunanji obroč z velikimi številkami lahko izrežemo in ga nalepimo na karton ali na pločevino. Prav tako je treba nalepiti centralni krog na karton. Ko združimo oba kroga, dobimo opisani koledar. Še bolj je pa je kole-



dar fotografirati, odtisniti na kontrastni papir in sicer toliko primerov, kolikor izvodov potrebujemo.

Priporočljivo je tudi, da ušesca za obešanje pričvrstimo z žebličkom,

na drugo pa lahko pritrdimo oznako s številko družine in druge beležke.

Risba in tekst: A. S. Solomin
Pčelovodstvo štev. 7/74
M. M.

ČEBELA — CVET IN MED

JULIJ MAYER

Kadar izgovorimo besedo čebela, se pridruži tako še dva pojma: cvetlica in med. Kot vidite, so ti pojmi zelo tesno povezani in o tej povezavi bi danes nanizal nekaj zanimivih dejstev.

Tudi rastline so živa bitja, le da so priklenjena na mesto, kjer rastejo. Iz drobnega semenskega zrnca poženejo koreninice v zemljo, da zasidrajo prihodno rastlino. Koreninice poganjajo izredno tanke nitke naprej po zemlji in srkajo iz nje vlago. Vam vsem je znano, da je voda sestavljena iz dveh plinov (H_2O) in sicer iz **dveh delov vodika H** = od latinske besede hydrogenium (tudi znanka iz »hydrocentrala«) in iz **enega dela kisika O** = oksigenium. Ko padajo deževne kapljice skozi zrak, vsrkavajo iz njega **plin ogljikov dvokis (CO_2)**, ki je sestavljen iz **enega dela ogljika C** = carbonium in **dveh delov kisika**. Tako nastane blaga kislina, ki raztaplja rudnine v zemlji. Te rudninske snovi v rastlinskih delih so zelo važen sestavni del za oblikovanje človekovega in živalskega telesa.

Vlaga se pretaka v rastlinah po tankih cevčicah iz korenin do zelenih listov, ki so izredno majhni, zato pa zelo natančni kemijski laboratoriji. Pod vplivom sončnih žarkov se v listnem zelenilu **ustvarja iz prej imenovanih plinov nova snov škrob**. Nekatere rastline kopičijo škrob v posebne rastlinske dele: krompir v podzemsko gomolje, vse žitarice v semensko zrno, pravi kostanj pa v plod, ki ga tako radi pečemo. Škrob je za človeka ena glavnih prehranjevalnih snovi. Beli kruh je samo lepo zapečen žitni škrob.

Pod vplivom fermentov ali encimov pa se škrob pretvarja v **sladkorje, ki so sestavljeni ravno tako samo iz omenjenih plinov: vodika, ogljika in kisika**, seveda v različnih količinskih sestavah. Tudi celuloza in vlakna, ki dajajo rastlini ogradje, je neke vrste sladkor.

Kadar je rastlina na višku razvoja, se pravi, kadar se po njej pretaka obilica raznih sokov, požene cvet. Iz cveta pa naj se razvijejo semenska zrnca. Zato je razumljivo, da pridejo v cvet vsi najboljši sokovi, da nastane v semenu zadosti tistih celic, ki naj mladi rastlini zagotavljajo zdrav razvoj.

Tu pa je narava zaorala globoko brazdo. Ustvarila je dve različni vrsti celic in jih tudi krajevno ločila. Jajčje celice, pravimo jim tudi ženske celice, je namestila

v plodnico na dnu cveta. Moške ali oplodjevalne celice pa se razvijajo v prašnikih v obliki drobnih pelodnih zrnec. Veter in žuželke naj bi bila tista posrednika, ki naj prenašata pelod s prašnikov na brazdo, da se oplode jajčje celice v plodnici. Zaradi dednostnih zakonitosti pa se cvet sam od sebe ne sme oploditi. Zato je narava posegla po posebnih napravah, da prepreči samolastno oploditev. Pri mnogih rastlinah se najprej razvijejo prašniki, mnogo pozneje pa brazde. Na drugi rastlini iste vrste pa ravno narobe. Zaradi te ureditve morajo čebele ali druge žuželke posredovati prenos peloda s cveta na cvet. Ali poznate travniško kaduljo? Le oglejte si dobro njen modri cvet in poskusite z zobotrebcom ali svinčnikovo konico prodreti v cvet. Natenkrat se izpod visoke čelade povezneta dva prašnika in se dotakneta vaših prstov. Ko namreč čebela leze v cvet po medicino, porine z glavico spodnji vzvod, da se prašnika dotakneta njenega hrbita. Na drugem cvetu se takoj dotakne naprej štrlečih nitk na brazdi in tako oplodil cvet. Ali pa marjetica, ivančica in sončnica, pravzaprav vse košarice, potisnejo najprej ves pelod iz drobnih cvetov, šele nato se prikažejo brazde. Ali ste že opazovali, kako čebela seda na fižolov cvet in razklene cvetne liste, da z rilčkom seže do medovníkov? Pri tem iskanju oplaja s tujim pelodom cvetno brazdo. V neznansko dolgi razvojni dobi sta se čebela in rastlina tako zblizati, da brez čebele ni možna oploditev brazde.

Da pa bi rastlina privabila čebelo na cvet, je izoblikovala na dnu cvetov posebne žleze, ki jih imenujemo medovníke. V teh bradavicah se nabirajo sladki sokovi, ki jim pravimo medečina in jo čebele hlastno nabirajo, ker sladkor pri prebavi sprošča energijo in čebele zato lahko letajo in opravljajo razna potrebna dela. Pelod je pa beljakovinska hrana tako za čebelo samo, posebno pa za zalego v panju. Pri nabiranju medečine se na čebeljem kožušku nabere mnogo pelodnih zrnec. Med letanjem na drug cvet se čebela s posebno ščetko na zadnjih nogah »skrtači«. Na ščetki se nabere pelod, čebela ga skrbno zbere in s posebej za ta namen urejeno pravo porine v košek na zadnjih nogah. Košek ima ob straneh tanke ščetinice, da čebela lahko strpa vanj zajeten tvor. Da se pelodna zrnca držijo, jih čebela med letanjem ovlaži s slino. Gotovo ste že opa-

zovali v pomladnih dneh, kako široko korajajo čebele po bradi proti žrelu z rume-nima hlebčkoma na zadnjih nožicah! Na-rava je namreč čebelo opremila čudovito smotrno, da bi vzdržala v trdem boju za obstanek.

Da bi pri prenašanju peloda s cveta na cvet ne nastala zmeda, se je čebeli nagon za nabiranje v teku dolgotrajnega razvoja tako izostril, da vsaka čebela obletava dnevno le cvetove z istim vonjem. Vonj je tisti nezmotljivi smerokaz, ki vodi čebelni rod k smotrному nabiranju in zato k zago-tovljenemu oplajanju cvetov. Zaradi te last-nosti so čebele najzanesljivejše pomočnice sadjarju in semenogojcu, ki z vso gotovost-jo oplojuje cvetove sadnega drevja in se-menogojnih rastlin.

Medečina je navadno zelo vodena. Zato že na poti domov izloča čebela nekaj vode iz medičine. V panju pa poišče na dolo-čenem mestu čakajoče sestrice in jim iz ust v usta ponuja medečino, dokler ne iz-prazni medne golše. Zlezé v vsakem čeb-eljem telescu odstranjujejo nekaj vode, čebele pa medečino oddajajo naprej dru-gim čebelam. Tako potuje medečina po vsem panju in se vedno bolj zgoščuje, do-ker je ne odložijo v prazne celice. Ob dobri paši pa morajo čebele odlagati še nezadostno zgoščeno medečino v celice. Izkoristiti morajo namreč priložnost in de-lati z naglico. Ob takih večerih puhti iz panjev sladek vonj. Čebele se postavijo v vrsto, pahljajo s krili in ustvarjajo skozi ves panj prepih, ki odnaša odvišno vodo skozi žrelo. Čebele ne počivajo niti po-

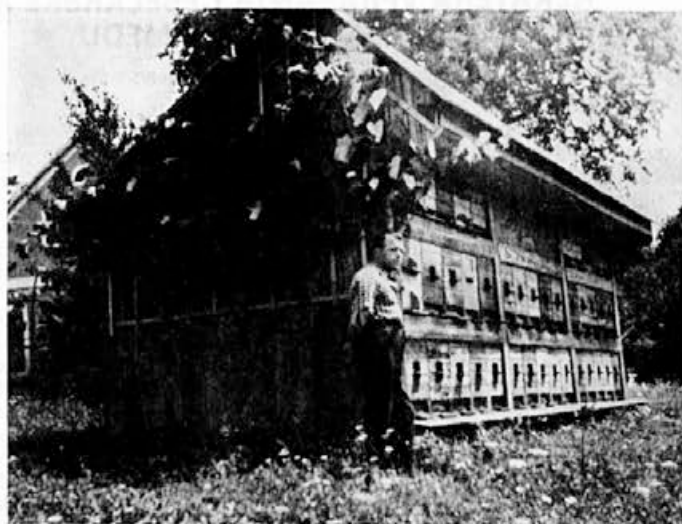
noči. Le žal, da so zaradi tehničnega na-predka v kmetijstvu take dobre paše dan-danes že zelo redke.

Poleg medečine nabirajo čebele tudi gozdno mano, ki jo izločajo razne listne ušice in kaparji. Kadar zamedí gozd, je donos res obilen, je pa zelo nezanesljiv, ker so proizvajalci mane izredno občutlji-vi za vremenske neprilike. Gozdna paša zelo izčrpuje in slabi čebelne družine. Gozd-ni med je temen in vsebuje mnogo vita-minov in rudninskih snovi, ker izvira di-rektno iz naravnih sokov, ki se pretakajo po rastlinah. Pripisujemo mu zdravilno moč, zato ga tujina rada kupuje.

Pa tudi cvetlični med kaže zdravilne lastnosti. Temu se pravzaprav ne bi smeli čuditi, saj je sestavljen iz medečine, ki so jo čebelice nabrale na nešteti zdravilnih rastlinah. Nobena lekarniška maža ne oz-dravi gnojne rane tako hitro in temeljito, kot naravni med. Zaradi telesne topline se stopi s telesno tekočino in tako prodre v najskritejše koticke, kjer zaščiti zaradi bak-teriocidnih lastnosti tkivo pred vsako na-daljno infekcijo.

Iz istega razloga pripravljajo gospodinje smrekov sirup. Gotovo ste na pomlad že opazili v oknih široke kozarce za vlaganje napolnjene z zelenimi smrekovimi vršički pomešanimi z belimi plastmi sladkorja. Sladkor je hidroskopičen in pod vplivom sončne toplote vsrkava vlogo iz smreko-vih vršičkov. Zaradi tega se smrekovi vr-šički suše in splavajo na površino temnega sirupa. To je najčistejši izvleček naravnih

Na srečo imamo
poleg zapuščenih
ulnjakov po naših
vaseh vzorne
sodobne
čebelnjake, kot je
npr. čebelnjak
tajnika čebelarke
družine Poljčane
tovariša
Ignaca Lamprehta



sokov iz mladih smrekovih poganjkov in ljudje verujejo v njegovo zdravilno moč.

Med je pravzaprav mešanica raznih sladkorjev. Najvažnejši med njimi je **grozdn sladkor ali glukoza**. Zaradi svoje sestave preide brez prebave takoj v kri, zaradi česar izčrpanemu telesu takoj dovaja novo moč. Zelo podoben mu je **sadni sladkor ali fruktoza**, ker je sestavljen iz enakega števila vodikovih, ogljikovih in kisikovih delov. Oba sladkorja štejejo kemiki med monosaharide. Običajno je v medu 38 % grozdnega in do 34 % sadnega sladkorja. Poleg tega pa še 5 — 10 % **trsnega sladkorja ali saharoze**, ki ga kemiki imenujejo disaharid, ker je sestavljen iz grozdnega in sadnega sladkorja. Trsni sladkor nam ponuja trgovina v obliki belih kristalov. To je industrijski proizvod iz sladkornega trsa ali sladkorne pese. V gozdnem medu pa se dostikrat nahaja tudi **melcitoza**, neka vrsta gozdne mane trisaharidnega setava. In kakor se čebelarji vesele gozdnega medenja, tako se te mane boje, ker jim povzroča velike preglavice. Zaradi svojih sestavin namreč kmalu kristalizira že v satovju in čebelar tega medu ne more iztočiti. Ker je poleg tega za čebele zelo težko prebavljiv, ga ne moremo puščati v panju za zimsko zalogo.

Za uspešno prebavo trsnega sladkorja skrbijo fermenti, ki ga razstavljajo na grozdni in sadni sladkor. Tako se poraba vseh vrst sladkorjev odvaja preko važnega grozdnega sladkorja.

Pri pretakanju medečine od čebele do čebele pa se ne izgublja samo vlaga, ampak pridobiva medečina tudi na svoji vrednosti. Vsaka čebelica dodaja tekočini določene izločke svojih žlez. Deloma je to krmilni sok in vitamini, deloma pa snovi, ki zagotavljajo medu dolgotrajni obstoj. Kar čebele pokrijejo dozoreli med s tankim voščenim pokrovcom, je skoro neprodušno zaprt in se ne more pokvariti. Skoro bi rekel, da je nepokvarljivo »večno« hranivo. Zaradi posebnega razmerja raznih sladkorjev se med strdi. Zato so ga naši predniki tudi nazivali »strd«. Čebelarjem je tak med v satju še po letih enakovredno hranivo, kot je bil v prvem letu nastanka.

Nekoliko drugače pa je s točenim medom. Nekatero vrsto medu se strdijo preje, druge nekoliko pozneje. Kristalizacija medu pa je zanesljivo znamenje, da ni povzročena. Hraniti ga moramo v dobro zaprtih posodah v zatemnjenem in hladnem, nikakor pa ne v vlažnem prostoru. Med je namreč higroskopičen: iz zraka vpija vlagu in se na vrhu razredči, ker je malokatero posoda res neprodušno zaprta. Razredčen med se rad kvari in se slednjič skisa. Kristalizirani med lahko utekočinimo s pomočjo toplote. Posodo z medom postavimo v toplo vodo, vendar moramo paziti, da se voda ne segreje nad 40° C. Pri tej toploti se uničujejo zdravilne in ohrajevalne snovi v medu — med izgublja svojo vrednost.

NEKATERA VPRAŠANJA ČEBELARSKE NEPOSREDNE PRODAJE MEDU

STANE SAJEVEC

Neposredna prodaja čebelarških pridelkov s strani pridelovalcev potrošnikom ima v različnih deželah različno tradicijo in razširjenost. V Sloveniji cenimo, da čebelarji spravijo v promet okoli 1/3 svojih pridelkov neposrednim potrošnikom, v Franciji znaša to okoli 1/2, v Zvezni republiki Nemčiji, Avstriji in Švici je verjetno delež te prodaje še precej večji. Saj so tudi v teh deželah najbolj dosledno izdelali in vpeljali način vnovčevanja, skladiščenja in priprave medu za dobro prodajo, tako s stališča tehnoloških kot higienskih in trgovsko poslovnih postopkov in načel. Lahko mirno zapišemo, da sta pri njih zaščiteni oba, tako potrošnik kot prodajalec, ker imajo zelo strogo nadziran postopek pri

prodaji domačih zaščitene medov, tako v pogledu krajevnega in sortnega pridelka.

Tehnologija priprave medu je prirejena tako, da je brez večjih investicij dostopna vsakemu večjemu in srednjemu čebelarstvu, ki ima tolikšne tržne viške, da se mu splača organizirati svoj krog neposrednih odjemalcev.

V tej smeri bomo zapisali nekatere naše domače in tuje izkušnje.

Pri prodaji medu neposrednim kupcem vedno nastaja problem s posodo. Če prodajate v lastni posodi, le-ta kroži določeno obdobje preden se prične vračati. Tudi po napolnitvi posod z medom stoji posode določen čas v skladišču. Iz teh razlogov je potrebno imeti določeno količino posod v

prometu, v kateri prodajamo in zamenjujemo polno posodo za prazno.

Živilska stroka, med njimi tudi čebelarji, skuša to vprašanje rešiti na različne načine. Predvsem smo doslej pretežno polnili med v steklene kozarce, pločevinaste doze in v novejšem času tudi v vedrice iz umetne snovi. O teh slednjih bomo zapisali nekaj o njihovi prednosti, ki so jih ugotovili zahodnonemški čebelarji.

- Izdelava in uporaba vedric je množična in vsestranska.

- Vedrice iz umetne snovi niso podvržene škodljivim vplivom rjavenja.

- Niso zlomljive v takšni meri kot steklo in se tudi ne obrabijo prehitro.

- Pri neposredni prodaji medu stalnim strankam jih samo zamenjavamo za že izpraznjene.

- Pri menjavi vedric odpadejo tudi stroški vračanja.

- Ker je umetna snov prožnejša, se izognemo mnogim poškodbam pri prometu z medom v vedricah.

- Zagotovljeno je smotrno skladiščenje vedric, ker so posode narobestoščasta telesa, jih zato lahko zlagamo druga v drugo in jih zato lahko razmeroma dosti vskladiščimo na majhnem prostoru.

- Vedrice se tesno zapirajo in zato v njih brezskrbno prenašamo in prevažamo tekoč med.

- Vedrica, ki jo uporabljajo v Nemčiji, drži ravno 12,5 kg medu in jo lahko prenaša vsak telesno dovolj čvrst človek.

- Ker je material, iz katerega so vedrice, tudi toplotno odporen (preko 50° C), jo lahko s strdjo postavimo v toplo vodno kopel, da postane strd tekoča.

- Snov iz katerih je vedrica, mora biti za živila povsem brez vonja in okusa.

Nemška čebelarska zveza in njihove znanstvene ustanove so take vedrice preizkusile in jih svojim članom zelo priporočajo. Tudi nekateri podjetni čebelarji se že poslužujejo takih vedric za razprodajo svojega medu pri nas. Menimo, da so tu opisane prednosti take, ki vzpodbujajo k uvajanju takih vedric pri prodaji medu med našimi čebelarji. Cena za kom 12,5 kg vedrice v ZR Nemčiji je 4,00 njihovih DM. Pri nas so nekateri raziskovali ta problem embalaranja medu in prišli do ugotovitve, da bi jih 4—5 kg vedrica stala pred približno 2 leti okoli 3,00 dinarjev. Menim, da je naša usmerjenost zanimiva predvsem na uvajanje vedric od 3 do 5 kg medu, to je takih za družinsko rabo.

**Spomenik
Antona Znideršiča v
Ilirski Bistrici bo
še poznim rodovom
pomnik zaslužnega
čebelarskega
novatorja in
prizadevnega
slovenskega
velečebelarja**



DR. CLAYTON LEON FARRAR

IVAN RAK



Dne 2. oktobra letos bodo minila štiri leta, kar je v Ameriki (v bolnici Apple River Volly) v starosti 66 let umrl prof. dr. Clayton Leon Farrar, čebelarški genij in eden najboljših poznavalcev življenja čebelne družine. Te vrstice so posvečene njegovemu spominu.

Rojen je bil 2. novembra 1904 v Obilene — Kansas, kot sin drevesničarja; od tod tudi njegova ljubezen do drevja, cvetic in narave sploh.

Leta 1926 je doštudiral iz entomologije (insekti) in čebelarstva, leta 1931 pa je doktoriral s temo »Vpliv nekaterih faktorjev v razvoju čebelne družine«.

Delal je v centru za raziskavo čebelnih bolezni, leta 1938 pa je postal vodja novoustanovljenega čebelarškega inštituta v Madison Wisconsinu. Sodeloval je z oddelkom za agronomijo v Wisconsinu v raziskavah čebelarških opravil, čebelnih bolezni, gojenja čebel, koristi čebel, opravevanja v agrikulturi itd. Obenem je bil profesor čebelarstva na univerzi. Od

1958—1961 je bil šef čebelarške službe pri ministrstvu za kmetijstvo ZDA. Bil je priznan mednarodni čebelarški strokovnjak in sodelavec mnogih znanstvenih časopisov po vsem svetu. Vedno je bil pripravljen svetovati čebelarjem, v njegovem laboratoriju pa so si izmenjavale izkušnje največje čebelarške osebnosti sveta.

Znane so njegove študije o zazimljenju čebelnih družin, pomembnosti cvetnega prahu za razvoj družin, dvomatičnem sistemu itd.

Dr. Farrar je že leta 1934 izdelal smukalec za cvetni prah, ki je bil nameščen na žrelo, smukalna mreža pa je imela kvadrataste odprtine. Četudi so od tistihmal izdelali v svetu na stotine najrazličnejših smukalcev (mnogo tudi pri nas) za na podnico, za pred žrelo, z okroglim ali pa kvadratastimi smukalnimi mrežicami, je značilno, da se prav ta čas izdelujejo in so tudi že v uporabi v Sloveniji smukalci za na žrelo za AZ in nakladni panj, in sicer s smukalno mrežo s kvadratastimi odprtinami. Skrat-

ka, takšni, kot jih je pred 40 leti skonstruiral dr. Farrar.

Leta 1936 je dr. Farrar dokazal, da je čebelni družini potreben cvetni prah tudi čez zimo in da je pomanjkanje le-tega najbolj pogost vzrok slabljenja čebelnih družin spomladi. Za nemoten spomladni razvoj je potrebno, da ima družina v samem gnezdu ali na mestu, ki ji je v rani pomladi dosegljiv, dovoljne količine cvetnega prahu. Dr. Farrar je bil med prvimi, ki je uporabljal razne nadomestke za cvetni prah. Skupno s čebelarjem Schaeferjem je uvedel uporabo sojine moke (toda le take, ki je pridobljena z expeller procesom, kjer se s pomočjo visokega pritiska izloči čimveč masti). Dokazal je, da se daje družinam sojina moka le z dodatkom 25 % naravnega cvetnega prahu, česar mnogi pri nas še danes ne upoštevajo. Sojina moka je le kot dopolnilo, ne pa kot nadomestek cvetnega prahu.

Prof. dr. Farrar in prof. Gordon Borvington sta prva uporabljala zrak za preganjanje čebel iz naklad in danes je v uporabi več tipov teh pihalnikov.

Ko je leta 1851 »oče ameriškega čebelarstva« Lorenz Lorain Langstroth uvedel premični satnik (na podlagi izkušenj slepega švicarskega čebelarja F. Huberja, kot pravi čebelarska zgodovina) in dokazal obstoj nespremenljivega razmaka med sati, je s tem postal izumitelj modernega panja, ki se je v svoji obliki in mehaniki ohranil skoro enak vse do danes — polnih 123 let.

Temeljito se je pa spremenil način čebelarjenja v tem panju, ko je išoč novih poti in smeri, revolucionarno posegel vmes dr. Farrar. Če se opiramo na podatke članka »Kako

dosežemo velike pridelke medu«, priobčenega v ameriškem čebelarskem listu »Gleanings in Bee Culture«, so prvotno čebelarili v LR panju največ le z enim plodiščem in imeli seveda nevšečnosti z ropanjem. Ko se je okrog leta 1915 začela uporabljati Dimarijeva metoda za preprečevanje rojenja (pri nas jo poznamo pod imenom prevešanje), se je ta način uporabljal v velikem obsegu — ob nenehnem spremljanju znanih nevšečnosti vse do leta 1940, ko se je naglo začel širiti sistem dela v LR panju, ki ga je tega leta uvedel dr. Farrar (čebelarjenje s tremi nakladami v plodišču in zamenjavo naklad ob določenem času). Ko je dr. Farrar hkrati dokazal svetu, da razmaki med sati — med nakladami ne ovirajo matice pri zaleganju, temveč da je možno zaleganje na nizkem satu pri pravilni in pravočasni zamenjavi naklad celo pospešiti, se je naglo začelo uveljavljati čebelarjenje s polovičnimi DB okviri — kar je danes nedvomno najbolj sodoben način čebelarjenja.

Ker pa je dr. Farrar po sicer uspeli uvedbi svojega načina čebelarjenja v LR panju dajal prednost čebelarjenju v DB polovičarju (tu se čebelari z eno velikostjo satov in enojnimi nakladami, pri LR sistemu pa imamo sate dvojnih velikosti in prav tako dvoje vrst naklad), žele nekateri DB polovičar imenovati Farrarjev panj, čeprav to ni noben nov panj. Tudi dr. Farrar v svoji skromnosti ni nikdar izrazil želje, da se panj imenuje po njem.

Za zasluge na področju čebelarstva je prejel dr. Farrar najvišje priznanje, ki ga čebelar lahko prejme; čebelarski kongres leta 1970 v Münchnu ga je imenoval za častnega člana Apimondie.



ČEBELARJI OB MURI

DUSAN MERCINA

Zima 1973—74 je bila mila in za čebele ugodna. Živo srebrno je le nekajkrat padlo pod minus 10 stopinj in še to je bilo kratkotrajno. Tako so čebele izletavale v presledkih vse do sredine decembra. Zanimivo je, da so v tako poznem letnem času še vedno nekatere prinašale majhne količine cvetnega prahu.

V januarju in februarju so se podobni izletni dnevi nekajkrat ponovili. Prve dni marca so pregledi pokazali, da so čebele zaradi tople zime porabile zelo majhne količine zimske zaloge in vse odlično prezimile, skoraj brez mrtvic. To so mi potrdili tudi mnogi drugi čebelarji.

Menim, da ni potrebno še posebnih dokazil, kako je z raznimi mnenji glede porabe hrane v različnih zimah. Gotovo je letošnja zima vsem marsikaj povedala. V Sibiriji, kjer so zime hude, spravijo panje v zemljanke. Ali mislite, da delajo to samo zato, da bi obvarovali družine smrti? Važno je, da v izredno dolgih zimah zmanjšajo porabo hrane, to so tudi dosegli.

Spomladanski razvoj v panjih je bil močan in zgoden; kako tudi ne, saj so imele toploto in hrano. Hladno vreme v aprilu ni ustavilo razvoja, ker so bile družine že tako številne, da so si same ustvarjale primerno toploto. Nenadoma pa je v največjem razmahu družin nastopilo kritično vremensko obdobje, stalno hladno in deževno. Zimske zaloge so začele kopneti kot sneg na soncu, posebno še, ker so bili že vsi panji polni lačnih ust, narava pa ni dala no-

benega donosa. Tisti čebelarji, ki so premalo pazili na svoje družine, so doživeli poraz. Če že ni družina izumrla, je vsaj močno oslabela. Hrane je namreč začelo primanjkovati v času, ko je v normalnih letih že precej donosa. Nekdo mi je prišel povedat, da mu družina meče zalego iz panja. Skoraj sem zakričal nanj: Hitro polagajte, lačne so!

Muhasto in nemogoče vreme se je nadaljevalo tudi v maju. Kakšen je lahko donos v takem vremenu, menda ni potrebno pojasnjevati.

Z velikim pričakovanjem smo gledali v pripravljene akacijeve cvetove, ki so za te kraje glavna in edina nada. Nastopilo je nemogoče, pravi obup in katastrofa. Brž ko je akacija zacvetela v polni meri, se je nenadoma razdivjal tako močan južni veter, da ni samo uničil cvetja, marveč tudi lomil veje. Veliko škodo je utrpela vsa narava, od drevja do trave, saj je vse porumenelo.

Tako je akacijev cvet šel žalostno mimo naš čebelarjev. Vseeno smo se upali; mogoče bodo letos druge rastline bolj radodarne, po tihem smo misliti tudi na mano. Zopet žalost, zadnje dni maja in prve dni junija je vreme postalo obupno in nemogoče, kratko povedano, dež, veter in mraz. Družine, ki so imele le nekaj hrane, so se vseeno pripravljale na rojenje. Razni čebelarjevi posegi so bili zaradi neprimerneга vremena zelo onemogočeni. Tako se je zgodilo marsikaj, kar niso želeli čebelarji. Posebno glede rojenja. Novim rojem je bilo potrebno izdatno pomagati,

sicer bi na umetnem satju zaspali. Če je kdo uporabil dograjeno satje, ni bilo mnogo bolje, saj je isto ostalo suho. Stare družine pa so trošile svoje že itak pičle zaloge hrane.

Približno taka je bila podoba v čebelnjakih ob Muri vse do sredine junija. Zanimivo je, da je bilo v tako slabem letu razmeroma veliko rojev. V panjih je bilo vse črno čebel, ki so zaman čakale na pašo. Matice so neverjetno močno zalegale. Pri prelistavanju starih številka našega lista sem ugotovil, da je bilo leto 1919 nekako podobno letošnjemu. Tako vsaj opisuje člankar takratne razmere.

Kljub vsem porazom nismo vrgli upov v koruzo. Pred nami je še domači kostanj in lipa, smo računali. Moram priznati, da so bili upi majhni, ker neprevaževalci vemo, da iz te paše še nikoli ni bilo vidnega donosa v teh krajih. In res, kakor zakleto. 26. in 28. junija je zopet prišel močan južni veter, ki je poškodoval celo sadovnjake, nato pa je bilo mrzlo in deževno. Vsi upi so odleteli v nič.

Čaka nas samo še otava; ali smemo na njo kaj upati, ko vemo, da ima svoje kaprice in ni vsako leto pripravljena odkriti svojih lončkov. Nekoliko se je le izkazala, 11. in 12. julija so čebele lepo nosile. Nevreme se je ponovilo 13. in 14. julija. Najprej je bil močan veter, pozneje pa mrzlo, deževno in spremenljivo vse

do 26. julija. Znano je, da rastlina rabi določen čas primerneга vremena, da začne izločati sokove, ki jih naše čebelice tako radi polijejo. Košnja otave je zaradi vremenskih razmer nekoliko zaostala, tako je potem od 26. julija do 10. avgusta primerno medila. Posebno dobro so se izkazali močvirni travniki v vročih dneh. Presenečen sem bil z dobrim rezultatom, enako so povedali tudi drugi.

Med čebelarji je v navadi izrek, da so čebele nabrale zimsko zalogo. Morda je to premalo določeno povedano. Točni podatki bi bili nekako taki: panji, ki niso rojili, so nanesti v medišča od 6 do 8 kg, izrojene družine od 3 do 5 kg. Razumljivo je, da niso vsi čebelnjaki popolnoma enaki in da so možne razlike, vendar bistvenih razlik ni. Otava je pokošena, ostali so še obrobki njiv in travnikov, kamor človekova roka ni posegla, razni pleveli, sončnice, buče, kumare in na koncu odpadlo sadje. Čeprav so to paberki, vendar veliko pomenijo za zarod, ki se še razvija v panjih. Vse matice v letošnjem avgustu močno zalegajo. Če bi prišteli navedenim številkam tudi porabljen donos za razvoj družin, potem lahko rečemo, da je donos medu na otavi skoraj še enkrat večji, kot sem zgoraj omenil.

Poslovili smo se od letošnjega leta, čaka nas še, da pripravimo čebele za zimo, da jih dokrmimo, potem pa upi in nade za boljše prihodnje leto.

MOJE IZKUŠNJE Z LR PANJEM

TO NE NERAD

Koreferat na posvetovanju o nakladnih panjih

Naprošen sem bil, naj za posvetovanje napišem nekaj pripomb, oziroma svojih ugotovitev v zvezi s posameznimi opravili v LR panju. Naj najprej pripomnim, da se bom v nekaterih stvareh prav gotovo razhajal s sogovorniki, kar je pripisati dejstvu, da čebelarim z nakladnimi panji na Notranjskem skoraj sam in še na precejšnji nadmorski višini.

Kot je znano, se čebelarjevo leto začne že v jeseni, zato bom tudi jaz začel pri čebelarjevem jesenskem opravilu, to je zazimovanju čebel v nakladah. Splošno znano pravilo je: močna družina, dovolj medu, ali pravočasno dodana sladkorna raztopina. Ne soglašam s čebelarji, ki priporočajo pretirane zimske zaloge. Po mojem mnenju je za prezimovanje v eni nakladi dovolj 15 — 18 kg, pri prezimovanju v dveh nakladah in zelo močnih družinah pa kak kilogram več.

Normalno prezimujem v eni nakladi. Lansko zimo pa sem uspešno prezimil vse družine tudi v dveh nakladah. Kolikor mi je znano, večina čebelarjev naklad ne paži, sam pa to delam skoraj redno, ne toliko v skrbi za čebelne družine, pač pa predvsem zaradi panjev. Prišel sem do prepričanja, da se spoji pri nakladah najbolj poškodujejo prav v zimskem času. Resnici na ljubo pa tudi to, da se mi pri temperaturi -30°C ali še več čebele smilijo. Zato panje pred paženjem stisnem v skupine po 5 ali 6, pokrijem s pločevino, lepenko ali s čim podobnim, reže pa zapažim s steljo in tako brezskrbno pričakujem prvih pomladnih dni.

Ko se spomadi že toliko otopi, da opaž lahko odstranim, se lotim prvih pomladanskih opravil.

Kot prvo naj omenim izmenjavo podnic, ki jih zamenjam z očiščenimi; s tem odstranim drobir in še preostale mrtvice. Čebelarji, ki se pripravljajo na zgodnje spomladanske paše že lahko prično z dražilnim krmljenjem. Ker zgodnjih paš v mojem okolišu ni, dražilno krmim zelo redko, kadar pa čutim potrebo, uporabim satne pitalnike, v katere pripravim medeno sladkorno testo, pitalnike pa vstavljam ob priliki prvega spomladanskega pregleda. Po prvem spomladanskem pregledu pustim družine na miru vse dotlej, da je naklada polno zasedena. Ko to ugotovim, nastavim drugo naklado pri prezimovanju v dveh nakladah pa v tem primeru naklade izmenjam, ker se čebele praviloma zadržujejo v vrhni nakladi. Ko matica preide v drugo naklado in zaleže vsaj šest satov, naklade ponovno izmenjam. Izmenjavanje naklad ponavljam nato vsakih 8—14 dni, kar je odvisno predvsem od rodovitnosti matice in moči čebelne družine. Če se pri nekaterih izrazito močnih čebelnih družinah kljub izmenjavi naklad le pojavi rojilno razpoloženje, se mi zdi najuspešnejše vstavljanje naklad. S tem družino praktično prerežemo in jo zaposlimo v tolikšni meri, da jo skoraj gotovo mine rojilno razpoloženje, čeprav s tem ne trdim, da rojev v nakladnih panjih ne bomo imeli.

Če mi dovolite še nekaj pripomb k pridobivanju cvetnega prahu in količinskih primerjav pri donosu medu v AŽ in LR panju.

Vse do letos cvetnega prahu nisem prideloval, ker sem bil mnenja, da to škodi normalnemu razvoju če-

(Nadaljevanje na 341 str.)



PROBLEMI OKROG PRIDELOVANJA ZADELAVINE

LOJZE KASTELIC

V letošnjem letu je začela, kot je znano, OZD Medex z odkupom neomejenih količin zadelavine. Zdaj stoji podjetje pred odločitvijo, ali naj odkupljeno zadelavino izvozi ali naj izdelava in začne prodajati lastni pripravek na osnovi zadelavine. Kaže, da je bolj nagnjeno k drugi inačici, saj sta laboratorij in biotični center že dobila nalogo, naj proučita vse možnosti izdelave pripravka.

Pred dokončno odločitvijo pa bi želelo vodstvo podjetja dobiti vsaj približne podatke, koliko zadelavine slovenski čebelarji lahko pridelajo in seveda ponudijo v odkup. Odgovor na to vprašanje pa ni tako lahak kot izgleda na prvi pogled. Eno pa je najbrž že sedaj gotovo: naravni pridelek zadelavine bo najbrž bolj pičel, težko več kot 50 gramov na panj. Po tem podatku in če bi pritegnili k pridelovanju polovico panjev v Sloveniji, bi dobili okrog pol tone zadelavine letno. To pa je občutno premalo. Zato bo treba čimprej začeti misliti na tako imenovano intenzivno ali vsiljeno pridelovanje. To bo postalo spričo ugodnih odkupnih cen za mnoge čebelarje slej ko prej zelo vabljivo.

Tehnična plat takega pridelovanja našim čebelarjem najbrž ne bo dela-

la preveč preglavic, saj slovimo po svojih novatorskih sposobnostih in prilagodljivosti. Tudi iz zamejstva se bo dalo najbrž kaj uporabnega izvedeti. (Zelo spodbuden v tem pogledu je bil že prispevek A. A. Sadnikova: »Naprave, s pomočjo katerih dobimo več propolisa«, ki ga je prevedel urednik Sl. čebelarja M. Mencej in objavil v prejšnji, tj. 9. številki). Težave pa bodo nastale najbrž drugje!

Ko sem se lansko leto mudil pri čebelarjih v Novem Sadu, so me vprašali, kako to, da naše čebele tako malo zadelujejo. Panji, v katerih so po raspadu Agromela pokupili večino čebel, so bili v primerjavi z njihovimi neverjetno malo zamazani z zadelavino. Po tem bi se dalo sklepati, da naše čebele prinašajo v panj zelo malo zadelavine, vsekakor mnogo manj kot banatske.

Tudi dr. Jože Rihar v svoji knjigi »Vzrejammo boljše čebele« na strani 83. ugotavlja, da karnijke »lepijo manj kot katerakoli evropska čebela pasma.«

Na lanskoletnem simpoziju o propolisu v Bratislavi je govoril o pridelovanju zadelavine dipl. ing. P. Krušička (ČSSR). Naglasil je, da so veli-

ke razlike med čebelnimi družinami v pogledu zbiranja in uporabe zadelavine. Zato priporoča pridelovalcem odbiro takih družin. Povedal je tudi, da je prvotno udomačena karnijka na Čehoslovaškem veliko bolj nagnjena k nabiranju zadelavine kot pozneje uvoženi karnijka—rodovi.

Navedeno kaže na misel, da v Sloveniji nimamo za našo čebelo najboljših pogojev za pridelovanje zadelavine. Rešitev bo najbrž v sistematični odbiri in vzreji matic od takih družin, ki rade lepijo.

Morda pa je rešitev še drugje! To je sicer moja domneva, vendar mislim, da ni brez podlage. Dobro se namreč spominjam, ko sem pred 15 leti začel čebelariti v LR panjih, mi čebele v njih niso tako lepile. Le v avgustu sem si malo umazal roke, ko sem premeščal okvirje, medtem ko danes, po 15 letih čebelarjenja v LR panjih, začno čebele lepiti satnike, čim se malo opomorejo in čim se malo dvigne temperatura. Vsekakor

pa lepijo v amerikancih veliko bolj kot v žnidaršičih.

Na podlagi tega bi sklepal, da smo mi našo čebelo z našim toplim panjem in včasih morda malo pretiranim paženjem toliko pomehkužili, da je v več generacijah izgubila čut za močnejše zadelavanje, ker ji pač ni bilo potrebno. Vemo pa kako se čebela hitro prilagaja različnim potrebam svojega okolja.

Z drugimi besedami: tudi naše čebele nam bodo lahko nabrale dosti več zadelavine, če bomo z njimi čebelarili v bolj mrzlih panjih, ali pa panje manj pažili. Seveda to lastnost ne bodo ponovno pridobile v enem letu, ampak v več letih zaporednega čebelarjenja v bolj mrzlih razmerah. To je seveda le moja domneva, prosim pa še druge čebelarje, ki že dalj časa čebelarijo v amerikancih, če so tudi oni kaj opazili. Tako bomo morda skupaj našli pot do večjega pridelka zadelavine tudi z našimi čebelami

OBISK NAŠEGA ROJAKA FRANCA GOSTINČIČA, ZANEGA ARGENTINSKEGA ČEBELARJA, V MEDEXU

Letošnje poletje nas je obiskal naš rojak iz Argentine, pokrajina Buenos Aires. Franc Gostinčič — čebelar z ženo in vnukom. Oglasil se je tudi v podjetju Medex, kjer je že naš stari znanec. V razgovoru z njim smo izvedeli veliko zanimivega. V Argentino se je izselil že leta 1927 s Primorskega, kjer je v tistem času vladal fašistični teror. Leta 1932 je pričel čebelariti v Argentini z LR panji (amerikanci) in prvo leto pridelal povprečno 110 kg na panj. Danes čebelari skupaj z zetli s 1500 panji na 10-ih stojščih. Letošnje leto je pridelal tudi že 30 kg matičnega mlečka. Je predsednik čebelarskega društva na svojem področju in izredno znan čebelar v Argentini. Zaradi izredne ljubezni do svoje domovine je obdržal tudi naše državljanstvo. Zanima

se tudi za naše matice, čeprav čebelarijo v Argentini pretežno z italijansko čebelo.

Povedal nam je tudi pravilo argentinskih čebelarjev glede preprečevanja hude ali ameriške gnilobe in lahke ali evropske gnilobe čebelne zalege, kakor tudi glede splošnega zdravstvenega stanja čebel. Pri spomladanskem dražilnem krmiljenju dodajo veliko žlico antibiotika Terramicina na vsako družino, kar jim zagotavlja zdrave družine na višku sezone in je s tem dan tudi pogoj za velike donose.

Po prijetnem pogovoru smo se poslovili in vsem trem zaželeli srečen povratek z željo, da bo naše sodelovanje v prihodnje še tesnejše.

Mihelič Janez, prof. biol.

ČEBELARJI POZOR!

V zvezi s prejšnjim člankom sporoča podjetje Medex, da ima v prodaji trgovina s čebelarским materialom Miklošičeva 30 zadostno količino antibiotika Terramicina (veterinarski), ki preprečuje hudo in lahko gnilobo čebelne zalege in ugodno vpliva na splošno zdravstveno stanje čebel. Uporaba: 1 žlica (velika) na družino, v sladkorni raztopini, mletem suhem sladkorju ali sladkornem testu.

KAKO PRISPEVAJO ČEBELNI PRIDELKI K IZBOLJŠANJU ČLOVEKOVEGA ŽIVLJENJA IN ZDRAVJA

DR. TONE KRISPER

Med ima kot hranilo približno enake kalorije kot škrobovine ali sladkorji, to je 370 kalorij napram 410 na 100 g. Za razliko od saharoze, glukoze, fruktoze, laktoze in škrobovin vsebuje med še snovi, ki mu omogočajo popolno biološko izkoriščanje pri zdravem in bolnem človeku. Noben od navedenih oglj. hidratov nima fermentov, vitaminov, mineralov, hormonov in hibernov, aromatičnih snovi, aktivatorjev ter organskih in anorganskih kislin. Prav te snovi dajejo medu prednost pred vsemi ostalimi oglj. hidrati, posebno pa še pred pesnim sladkorjem, čigar uživanje ima mnogo slabih posledic za zdravje (glej članek v Slov. čebelarju). Po najnovejših podatkih prehranbene fiziologije mora biti med sestavni del prehrane v vsaki hiši, to je za dojenčke, otroke, za odrasle, za vrhunske športnike, za nosečnice, posebno pa še za starejše ljudi in okrevanje po težjih boleznih in operacijah. Med je neprecenljive vrednosti kot zdravilo in pomožno dietetično sredstvo pri srčnih obolenjih in obolenjih ožilja, pri prebavnih motnjah, pri obolenjih jeter, ledvic, krvi, pljuč, pri zdravljenju ran in kozmetiki kože.

Za zdravljenje ne moremo uporabljati katerega koli medu, ker imajo medovi različno sestavo, bodisi po sladkorjih, po aromatičnih in drugih posebnih snoveh. Nači laboratoriji in farmakološka fakulteta so ugotovili, da medovi vsebujejo še posebne zdravilne snovi, kot so flavoni, flavonoidi, anticianidini, fenolglikozidi, arbutin, ksantofile in drugo. Vse te snovi so pripo-

ročljive v preventivni geriatriji, to je v preprečevanju staranja.

Najnovejše raziskave so pokazale, da so flavoni v kemično čisti obliki odpovedali pri zdravljenju arterioskleroze, nasprotno temu pa ima zmes 8 do 9 raznih flavonov v biološkem okolju, to je v medu, močne zdravilne lastnosti pri arteriosklerozi, pri preprečevanju infarkta in delujejo regulativno pri previsokem ali prerezem krvnem pritisku. Med in cvetni prah vsebujeta še rastne snovi, tako da čebele žrke, hranjene s to zmesjo, pridobivajo izredno hitro dvojno, trojno težo. Tudi otroci hranjeni z medom kažejo značilne lastnosti, in sicer: hitrejšo rast, večjo težo, dobro razvito mišičje in boljše uspehe v šoli. Tudi slabotnim otrokom se daje med, prav tako pa pri proteinemiji med s cvetnim prahom — seveda pod zdravniškim nadzorstvom. Tudi diabetikom moramo dajati namesto škrobovin med v določeni količini zato, da držimo ravnotežje v porabi krvnega sladkorja, s čimer omogočamo tudi presnavljanje maščob in s tem preprečujemo nastanek žolčnih kamnov in vnetje žolčnika. Potrebno količino medu s cvetnim prahom ali brez njega sme predpisati le zdravnik, ki mora upoštevati stopnjo sladkornega obolenja in pa potek presnavljanja oglj. hidratov pri posamezniku. Zdravljenje z medom je otežkočeno, ker večina ljudi ne pozna primernih vrst medu, ker na zunaj ni vidno, če ni med mogoče z vročino poškodovan, če mu manjka Kochov glikutil faktor ali pa niso prisotni katalizatorji za aerobni cikel presnavljanja oglj. hidratov itd.

(Nadaljevanje in konec prihodnjic)

ŠMARNOGORSKO MEDENJE

(Vesela zgodba za dopustniške dni)

BREZAR

Bilo je v časih, ko je novoustanovljeni Zavod za čebelarstvo v Ljubljani hotel zrevolucionirati čebelarjenje v Sloveniji. Med drugimi sem tudi jaz dobil nalogo, naj nakupim na Gorenjskem čimveč čebel in jih prestavim iz AŽ panjev v lepe, nove amerikance.

V ta namen sem najel v Tacnu pod Šmarno goro večji sadovnjak in manjšo sobico v hiši, ki je stala v sadovnjaku. V sadovnjaku naj bi stali panji, sobica pa bi služila za skladišče.

V sadovnjak sem napeljal nad 60 panjev čebel, katere sem nakupil širom Gorenjske. Kot rečeno, je bilo treba čebele prestaviti v LR panje. V pomoč mi je prišlo tudi sin znanega vzrejevalca matic Alojz Bukovšek, ki je to nevšečno delo opravljal kar brez srajce, s čimer je vzbujal moje iskreno občudovanje. Sam sem se moral namreč, kljub kompletni čebelarški opremi, močno otepati srditih čebel, ki nikakor niso bile zadovoljne s tako radikalnimi stanovanjskimi spremembami.

Ko je bilo delo končano in so se čebele že dodobra udomile v novih domovanih, je minilo obdobje prvih pomladnih paš. Napočil je čas, ko čebelarji naostrijo ušesa in nervozno poizvedujejo, kje bo prišlo kakšno gozdno medenje. Tudi mi smo dobivali iz Ljubljane pogosta navodila, da na najhitrejši način obvestimo vodstvo Zavoda, če bi kje kaj zamedilo.

In ko sem se nekega dne mudil na stojšču v Tacnu, sem opazil, kako težko obložene čebele obletavajo panje. Ni bilo dvoma: nekje je moralo nekaj prijeti! Pokukal sem še v panj in ugotovil, da so bili sati že pokapljeni, kar naj bi bil zadnji, najzanesljivejši znak izdatnega medenja. Ves navdušen nisem utegnil niti ugotoviti od kod prihajajo prinašalke sladkega tovara. Nemudoma sem telefoniral v Ljubljano, da je na Šmarni gori nekaj zamedilo...

Na srečo me je imelo vodstvo Zavoda

takrat še za precejšnjega čebelarskega zelenca, zato so moje sporočilo sprejeli z dokajšnjo rezervno. Naročili so mi, naj prekontroliram donose s tehtnico in nič niso pomagala moja zatrjevanja, da je medenje tako izdatno, da so že vsi sati pokapani...

Tako sem zvečer podstavil tehtnice pod panj v katerega so prejšnji dan čebele najbolj nosile. In res: že ob 10 uri je bila tehtnica vzravnana, potem pa se je jeziček vztrajno pomikal navzgor. Imel sem tudi najbolj prepričljiv dokaz za medenje v roki in že sem hotel veselo novico osebno sporočiti v Ljubljano. Na srečo me je še zamikalo, da bi izvedel, kaj je pravzaprav zamedilo. Povzpel sem se na prve parobke Šmarne gore, kjer je tudi precej hojevih dreves in prisluškoval. O tistem značilnem zvenu med krošnjami pa ni bilo ne duha ne sluha. Zato sem šel nazaj na stojšče in poskušal ugotoviti smer medenja po letu čebel.

Z medom natovorjene čebele pa niso prihajale iz smeri, kjer je bila Šmarna gora, ampak iz povsem nasprotne smeri, kjer je stala omenjena hiša. Zato sem se napotil v to smer in še preden sem dospel do hiše, sem zaslišal značilno zujanje. Sočasno se mi je tudi posvetilo: čebele so v najeti sobici staknile medene ostanke izrezanih AŽ satov. Tja smo namreč vskladiščili odvečno AŽ satovje, ki je bilo bolj ali manj medeno in druge medene ostanke, potem ko smo čebele preselili v LR panje. To medeno zalogo so skozi razbito šipo v podstrešnem oknu čebele staknile in se lotile vesele pojedine...

Ko so me drugi dan na Zavodu vprašali, kako je kaj s Šmarnogorskim medenjem, sem spodrsrljaj modro zamolčal in dejal, da je medenje očigledno prenehalo... S tem sem pri vodstvu Zavoda utrdil sloves čebelarskega zelenca, ki me ni zapustil vse do neslavnega konca zavodovega renjena — Agromela.

Na vso srečo...

(Nadaljevanje s 336. str.)

belne družine. Vendar sem letos poizkusil tudi to in nisem ugotovil bistvenih razlik med panji, ki so imeli osmukače in panji, ki so bili brez njih. Imel pa bi nekaj pripomb pri osmukačih, vsaj pri meni, ki imam panje postavljene v skupinah. Priporočljivo bi bilo, če bi se osmukači praznili spredaj ali zadaj.

In še primerjava pri donosu medu med AZ in LR panjem v letu 1971. V tem letu smo imeli pri nas še kar zadovoljivo hojevo pašo. Na tehtnici sem imel poprečno čebelno družino v AZ panju, ker pa je pri 40 družinah težko vsakega posebej tehtati, smo se odločili, da bomo tehtali pridelek le dveh najboljših družin. Rezultat je bil naslednji:

Cebelna družina v AZ panju mi je

v dvakratnem točenju dala 39 kg, 20 dkg, najboljša družina v LR panju pa je v istem časovnem obdobju prav tako v dveh točenjih dala 72 kg, kar je skoraj 100 % razlike. Pripominjam, da smo razliko ugotovljali komisijsko, predvsem z zagovorniki AZ panja.

Naj omenim še letošnje (1973), za čebelarstvo vsaj v našem kraju dokaj neugodne pašne razmere. Pridelek je bil sicer na splošno zelo skromen, vendar lahko trdim, da so tudi tokrat v mojo korist odigrali pozitivno vlogo predvsem nakladni panji.

Zaključek: Iz navedenih podatkov oziroma izkušenj lako mirno trdim, da na uspešnost čebelarjenja ne vplivajo samo viri medicinske, temveč predvsem močna družina v ustreznem panju.

ŠE O CVETNEM PRAHU

SILVO LIBNIK

Dalj časa mi roji po glavi, da bi razodel svoj način pridobivanja cvetnega prahu v naravi.

Že naši predniki so znali ceniti pomembnost cvetnega prahu v čebeloreji. Tako se je razvijala misel posameznika, kako nadoknaditi v brezpašni dobi to pomembno surovino v razvoju mlade čebele. Imamo priložnost videti, kako intenzivno iščejo in nabirajo naše ljubljenske cvetni prah.

Posebno potreben je v zgodnji spomladi, ko matica že močneje zalega. Dotok obnožine pa je zaradi vremenskih nepravilik še zelo pičel. Zato so naši strokovnjaki po daljših raziskavah odkrili nadomestek cvetnega prahu, in sicer sojino moko, mleko v prahu, tuđi posneto kuhano mleko se kaj dobro obnese in kvas. Še so sredstva, ki delno nadomeščajo beljakovine, vendar še zdaleč ne dosegajo kvalitete naravnega cvetnega prahu. V ta namen priporočam čebelarjem, da si ga sami pridobijo v naravi ter ga dajejo v klajo čebelam.

Leske in jelše je skoraj po vsej naši domovini več kot preveč. Mi pa gremo z družino ali pa tudi sami na sprehod. S seboj vzamemo vrečko ali več, jih napolnimo z leskovimi ali jelševimi mačicami (prašniki), katerih je v februarju in marcu povsod dovolj. V planinskih krajih pa tudi v aprilu. Najprimernejši so tisti, ki so že precej godni (rumeni), ter bodo vsak čas zaprašili. Doma si pripravimo gosto mrežo (ali več) z okvirjem. Nanjo strememo nabrane mačice, podstavimo gladek papir tako, da se cvetni prah vsiplje nanj. Vse to pa imamo na toplem v sobi ali v kakšnem drugem zaprtem prostoru, da nam preprih ne odnaša prahu. Vsebinsko je treba od časa do časa premešati, da hitreje odpade zaželeni cvetni prah. V teku treh, štirih dni jih lahko zamenjamo z drugimi mačicami. Tako pridobljen cvetni prah dodamo pogači, katero smo pripravili za dražilno krmiljenje čebel. Seveda pride to v poštev le za manjša čebelarstva, pa saj je teh tudi največ.

O shranjevanju cvetnega prahu do jeseni pa morda kdaj drugič.

MEDICA SKOZI STOLETJE IN DANES

VLADO GRABLOVIC

Ze od nekdaj si ljudje radi pripravljajo razne napitke in pijače, seveda take, ki vsebujejo več ali manj alkohola. Med te pijače spada nedvomno pijača, proizvedena iz medu, imenovana medica. Domovina medicine je pretežno območje, kjer živi prebivalstvo slovanskega porekla, države kot Češkoslovaška, Poljska in deloma Rusija. Zato se medica lahko upravičeno imenuje slovanska pijača. Dejstvo je, da je ta pijača v teh deželah močno priljubljena ter jo zaradi tradicije tudi na industrijski način proizvajajo predvsem na Poljskem, ki je tudi močan izvoznik tega artikla.

Prve zapiske o medicini zasledimo v raznih poročilih ter zgodbah o življenju staroslovanskega prebivalstva. Kako so takrat izdelovali to pijačo, ne vemo, vendar je ves proces potekal popolnoma odvisno od naravnih pogojev. Ker je osnovna surovina za medicino med, bi bilo pričakovati, da je ta pijača tudi pri nas zelo razširjena, saj imamo v Sloveniji dokaj razvito čebelarstvo. Vendar je za večino čebelarjev med končni pridelek za prodajo ali osebno potrošnjo, ker se predelava medu v medicino malim proizvajalcem praktično ne izplača.

Danes, ko je moderna tehnologija prodrla v vse veje gospodarstva, se to upošteva tudi pri proizvodnji alkoholnih pijač. Vendar se za razliko od drugih alkoholnih napitkov pri medicini še vedno upošteva vpliv naravnih dejavnikov kot odločilen faktor za ves proces postopka priprave medicine. Znano je, da je poglavitna sestavina medu sladkor, vendar ne kot saharoza, temveč kot invertni sladkor, ki je sestavljen iz dveh molekul, t. j. fruktoze sadnega sladkorja ter glukoze grozdnega sladkorja.

Poleg tega imamo še določen odstotek rastlinskih barvil, aromatične snovi, estre itn. Ker pa vemo, da se sladkor pri določenih pogojih spreminja v alkohol, je medica naravni proizvod alkoholnega vretja medene raztopine oziroma sladkorja, iz katerega sestoji medena raztopina. To alkoholno vretje medu se je v prejšnjih časih vedno gibalo v mejah izkušnje ljudi, ki so se bavili z izdelavo medicine. Šele v zadnjem času so alkoholno vretje postavili na trdno znanstveno podlago, čeprav je še dosti stvari ostalo nepojasnjenih. Največ za slug na tem področju so si pridobili

Leewenhoeck, Cagniard-Latour, Schwann ter zlasti Pasteur. ki ga lahko imenujemo očeta moderne tehnologije alkoholnega vretja. Pasteur je prvi dokazal, da povzročajo alkoholno vretje glive kvasovke s svojim življenjskim procesom, določil je pojem sterilizacije raztopin in se prvi pečal s kemičnimi spremembami, ki nastajajo med alkoholnim vretjem.

Če bi v določenem razmerju razredčili med z vodo ter pustili raztopino v toplem prostoru, bi opazili, da se raztopina močno kali in se na površini nabira pena. V medeni raztopini se je začelo alkoholno vretje, to vretje pa povzročajo glive kvasnice, ki so že bile v medu ali pa so iz zraka prišle v med. Tako vretje imenujemo samovoljno vretje. Lahko dobimo še kar dobre rezultate, vendar je končni rezultat odvisen od različnih fizikalnih in kemičnih okoliščin (toplota, gostota raztopine, kemična sestava raztopine) ter kateri mikroorganizmi v medeni raztopini prevladujejo ter se v večji meri množe.

Med, ki se uporablja za proizvodnjo medicine, mora biti enake kvalitete. Zaradi tega je najbolje, da se mešajo določene vrste medu, da dobimo zaželeno kvaliteto mešanice, ki predstavlja osnovno surovino za nadaljnjo predelavo.

Kvaliteta končnega proizvoda pa ni toliko odvisna od uporabljene vrste medu, temveč od vsega postopka, to je od alkoholnega vretja, prevrevanja, zorenja, načina in časa, kako vse faze potekajo, pravilna temperatura posameznih faz, pravilna temperatura vskladiščenja itn.

Kakor smo omenili, je medica naravni proizvod alkoholnega vretja medu; zato je zaželeno, da se ves proces odvija po naravni poti. To je zelo važno, ker pospeševanje ali prekinjanje naravnega poteka vpliva negativno na kvaliteto medicine. V sodobni proizvodnji pa se iz ekonomskih razlogov poizkuša ves proces skrajšati in poenostaviti. Zaradi tega se ves proces proizvodnje medicine odvija v sodobnih kletih in prostorih, ki so prilagojeni tovrstni tehnologiji. Uporabo tehniških dosežkov v industriji alkoholnih pijač je možno dobro prilagoditi tehnologiji proizvodnje medicine.

Cas, ki je potreben, da dobimo medicino dobre kvalitete, je zelo dolg; od šest mesecev do dve leti.

ALI JE NAVZOČNOST TROTOV DELAVKAM POTREBNA

VLADIMIR PERTOT

Ko sem pred tremi desetletji začel čebelariti, sem bral mnogo več čebelarke literature kot pa mi je mogoče sedaj. Spominjam se, da sem takrat bral v švicarski knjigi o vzreji matic med drugim tudi trditve, da navzočnost trotoev dviga splošno razpoloženje delavk, sterilnih matic, ki v svoji evoluciji še niso izgubile vseh spolnih zasnov, kar se najlepše vidi tedaj, ko same začenejo zalegati neoplojena jajčeca po izgubi matic. To trditev je seveda težko dokazati in utemeljiti; to tembolj, ker se troti pojavijo spomladi, to je v obdobju paš, ko je razpoloženje v čebelni družini največje. Sem pa v svoji praksi spoznal, da z odstranjevanjem trotovske zalege nisem dosegel posebnih rezultatov glede pridelka medu ali razmnoževanja čebel. Nasprotno, mogoče sem imel ravno pod vtisom omenjene knjige rahel vtis, da je po vsaki takšni operaciji življenje v panju začasno zastalo. Seveda je to moglo biti tudi v zvezi z začasnim stanjem paše ali pa zaradi poškodb satja, ki sem jih povzročil z razdiranjem. Zato že dolga leta prakticiram, da trotovske zalege ne uničujem ob robu satja, ki si jo čebele same uredijo. To tudi takrat ne delam, ko je trotovska zalega na večjem številu satja, pač pa uničim vse trotovske celice v sredini ali v večjem delu okvirja, kar v glavnem nastane zaradi moje malomarnosti. Predvidevam, da takšna zalega ne nastane iz splošnega razpoloženja čebel, ampak zato, ker je matica prišla v svoji normalni dejavnosti do trotovskega satja in mehanično zalega neoplojena jajčeca tam, kjer to narekuje veličina celice.

Vsega tega bi ne omenjal, če ne bi opazil konec letošnjega junija (1973) pojav, ki je meni popolnoma nov. Ker na žalost nimam več časa zasledovati sodobne čebelarke literature, je možno, da pojav ni toliko zanimiv za tiste, ki so na tekočem v pogledu tuje literature.

Omenjenega dne sem opazoval prašenje 4 do 5 metrov nad svojim čebelnjakom. Trije do štirje troti so z močnim brenčanjem dirjali v krogu za matico, jo vsi skoraj hkrati dosegli in potem se je izločil iz te gručice kot pod pritiskom centrifugalne sile zgrčeni par, ki je začel zgubljeni višino in kakih sto ali več metrov od čebelnjaka padel v travo. Kljub temu, da sem hitel na tisti kraj, nisem mogel najti ne matic in ne trota... To se je ponavljalo nekolikokrat, nisem pa mogel ugotoviti ali z isto matico ali z različnimi;

so pa bile hkrati v zraku kar tri takšne gručice trotoev in matic. Naj pojasnim, da sem imel v čebelnjaku kar 19 prašilčkov enake starosti, zavoljo tega je možno, da je bilo ta dan tudi toliko matic na opravevanju. Vse to se je dogajalo po nekoliko deževnih dneh. Na ta način je bil prvi primeren dan za praho, matice so pa bile stare 22 dni. Če so nekdanj trdili, da se prašenje opravlja le visoko v zraku in daleč od panja, pa govori opisani primer ravno narobe.

Vendar pa naj bo vse to samo za ilustracijo okoliščin. Mene je presenetilo nekaj drugega. Dokler sem tako presenečen opazoval (pod ugodnim lomljenjem sončnih žarkov), me je iznenadilo, da se je v zraku razvilo dvoje vrst trotoev letov. Medtem ko so eni v gruči hitro in nervozno lovili matice, so drugi (posamezni) troti leteli za navadnimi delavkami, jih dohitevali, se jih dotikali in se spet oddaljevali, zaostajali za njimi in to »vajo« nekolikokrat ponavljali. To drugo kroženje je bilo bolj počasno kot prašenje matic in seveda bolj številno. Delavke očitno niso bežale, počasi so letele, trotom se tudi ni mudilo; vse je izgledalo kot da so se igrali, dohitevajoč in zaostajajoč za delavkami. Posamičen in počasnejši let v tej drugi igri je očitno kazal na to, da ne gre za pomoto trotoev, ki bi leteli za delavkami misleč, da so to morda matice. Tudi delavke niso bile po naključju zasačene od trotoev v svojih normalnih izletih. Lagodno kot v orientacijskih poletih so počasi krožile nad čebelnjakom. Izgledalo je, kot da uživajo v tej igri. Ta pojav je trajal več kot uro, se pa po svoji množičnosti in času ni razlikoval od orientacijskih poletov, le da je bilo videti delavke, kako na opisan način letijo v parih s troti. Izgledalo je, da vsak trot leti za eno čebelo in da jih ne menjavajo. Za vsako delavko je letel le en trot, vtem ko za maticami letijo troti v skupini. Izključujem možnost, da sem se motil in da so troti le leteli za maticami in ne za delavkami, ker enostavno toliko matic ni moglo biti; je pa tudi način letenja matic drugačen.

Medtem ko je opisano svatovanje matic lahko zanimivo le v tem pogledu, da je bilo prašenje tako blizu čebelnjaka, bi pa »pseudo svatovanje« trotoev z delavkami kazalo na to, da se funkcija trotoev ne omejuje samo na opravevanje matic in da opravljajo še drugo »družabno« vlogo. Zato morda res ni pravilno, da se uničuje

trotovina, ki se ga čebelarji tako pogosto poslužujejo. Po vsej verjetnosti je ta dodatna vloga trotov začasna, sicer jih delavke ne bi tako neusmiljeno metale iz panja v avgustu mesecu. Takrat razvoj družine popušča in glavno pašo imajo že za seboj.

Naj pripomnim, da sem ta pojav opazoval v izredno ugodnih klimatičnih in pašnih razmerah; čebelnjak sem namreč imel iz določenih razlogov v okolici Pule. Tam je sicer sušno področje, je pa bilo zaradi obilnega deževja v tem letu (1973) po

vsej Jugoslaviji v okolici Pulja moče ravno prav. Zato so se čebelne družine tako razvile, da sem bil prisiljen napraviti 19 umetnih rojev in sem s tem preprečil naravno rojenje (roji bi šli namreč po zlu, ker ne stanujem v Puli). Od teh narejenec se je 18 matic lepo oplodilo. Zaradi dežja so čebele konec junija ostale nekoliko dni v panjih. Prvega lepega dne po dežju je pa izbruhnilo opisano svatovanje. Pojav je zanimiv in bi bila zanj potrebna obrazložitev strokovnjakov.

Nadaljevanje prihodnji:

ČEBELARSTVO NEKDAJ IN DANES V MEŽIŠKI DOLINI

Rudi Orešnik

Ob priložnosti razvitja čebelarskega prapora so koroški čebelarji izdali lečno, poučno in zanimivo brošurico, o čemer bomo več pisali v prihodnji številki našega glasila.

Danes objavljamo iz brošurice tekst Rudija Orešnika z navedenim naslovom.

Uredništvo

Ko so naši predniki ogrebali roje na pobočjih Uršlje gore in Tolstega vrha pa vse do Tople in Koprivne, je bila Mežiška dolina čebelarska idila. Zdi se, da so bili takrat čebelnjaki res nekaj lepega, ne samo zaradi čebel, ki so se pridno vrtele pred njimi, ampak tudi zaradi romantike, ki je vela s panjskih končnic. Pri vsaki drugi kmetiji je stal čebelnjak in v njem ni bilo niti enega panja, ki bi ne bil poslikan. Čebelarji so se ob nedeljah v poletnem času med seboj obiskovali, s pipami v ustih posedali pred čebelnjaki ter kramljali o svojih izkušnjah in doživljajih. Kdor takrat ni imel pipe, ni bil pravi čebelar.

Še nekaj let po prvi svetovni vojni so čebelarji v mesecu juliju prodajali svoje kranjčice čebelarskim trgovcem, ki so jih odpeljali v začetku avgusta na ajdova pasišča. Ko so čebele izkoristile ajdovo pašo, so jih zažveplali, med in vosek pa prodali medicarjem na sejmu. Če bi vedeli tedaj za nauke velikega čebelarskega učitelja Janše, bi lahko vsako jesen rešili pogina stotine čebelnih družin.

Panje kranjčice je začel spodrivati AŽ-panj s premičnim satjem v mežiški dolini leta 1923, ko sta najbolj zapetim čebelarjem solila pamet pokojni učitelj Peter Močnik na Ravnah, učitelj Rudolf

Galob pa v Mežici. Panjev s premičnim satjem so se takrat še oprijeli v spodnji Mežiški dolini Roželj, Mager, Jevšnikar, Zavodnik, v gornji Mežiški dolini pa Blatnik, Kasnik, Kropivnik, Orešniki, v manjši meri pa še drugi. Takoj so si za zahtevnejšo izdelavo panjev našli mizarje Jamška na Ravnah, Stornika na Prevaljah ter Graufa v Mežici. Veliko takrat izdelanih panjev je še danes v rabi.

Z uvajanjem AŽ-panja v Mežiško dolino se je začelo tudi resnejše prevažanje čebel na druga pasišča. Čebelarji so že znali s pridom izkoristiti prednosti tega panja, zato niso bila redka leta, ko so v začetku julija naložili »legnarje«, panje povezali z vrvmi in karavana s konjsko vprego je odrinila proti Bistri na višinsko smrekovo pašo.

Bog vari, da bi ob teh priložnostih čebelar pozabil vtakniti pod sedež furmana žganje, karbidovko in drobno orodje, ki so bili glavni rekviziti za takšno selitev. Najbolj so se bali, da bi jim ob prevozu čebele uhajale iz panjev, kajti vedeli so, da so čebelji piki zelo nevarni za konje. Ko jim je prevoz lepo uspel, so se drugi dan proti večeru veselo vračali na svoje domove. Zgodilo se je, da je v Bistri smreka tako močno medila, da so se našli v škripcih za skafe, najbolj pa so bili takrat veseli otroci

iz Črne in Zerjava, ker so jim čebelarji kar med vožnjo z zajemalkami polnili kavne skodelice s prvovrstnim smrekovim medom.

Prve dni avgusta so panje zopet naložili za ajdovo pašo. Na velikih površinah so takrat ajdo gojili onkraj meje v Podjuni, kjer je Drava v toplih avgustovskih dneh poklanjala ajdovim poljem obilno roso, da bi lahko bolje medila. Tu so čebele nabrale zimsko zalogo, se dobro razvile in čebelarjem zagotovile, da bodo šle zdrave v prihodnjo pomlad.

Z modernizacijo in mehanizacijo mežiškega rudnika in železarne na Ravnah so se potopila lepa leta čebelarjenja v Mežiški dolini. Bistra reka Meža, ki je včasih napajala na stotine rojev čebel, se je spremenila v strupeno reko, čisto ozračje med Uršljo goro in Peco pa v strupen oblak.

Čebelarji, ki se niso mogli odpovedati svojim ljubljankam, so jim morali iskati pred strupi zavetnejše lege, le-te pa so ponavadi v oddaljenejših krajih. Nastali so novi premiki v čebelarstvu, s katerimi se je treba sprijazniti. Živimo pač v atomski dobi, ki ima do nas svoje posebne zahteve. Kdor hoče pri nas še

uspešno čebelariti, se pač mora posluževati v naprednejšem svetu znanih metod. Treba je namreč intenzivno prevažati v oddaljenejša področja, le žal, da je to povezano z ogromnimi stroški. Namesto v Črno in Podjuno čebele sedaj prevažamo na Pohorje, v Prekmurje in Liko. Tudi takih premikov so se čebelarji Mežiške doline že privadili, čeravno jih je večkrat spremljala smola, kot npr. leta 1963, ko so 14. julija v noči pod Ribnico na Pohorju obrnili v grapo tovornjak čebelnih družin. Kakšne so bile posledice, se neradi spominjajo tovariši, ki so dva dni iz grape pobirali svoje razbitine. Ljubezen do čebel je pri čebelarjih Mežiške doline močnejša od pogojev za čebelarjenje, zato se ni bati očitkov naših zanamcev. Dokaz za to je ustanavljanje čebelarških šolskih krožkov pri družinah z nalogo vzbujati mladini veselje do panoge, ki je delovnemu človeku iz dneva v dan bolj potrebna.

Ne moremo mimo dejstva, da imamo koroški Slovenci tudi onkraj meje vzorna slovenska čebelarstva, kot so: Pečnik iz Rute, Kuster iz Mokrij, Sienčnik iz Dobrle vasi, Škof iz Preboja, Rutar iz Zitore vasi in še bi jih lahko naštevali, kar je dokaz, da čebelarstvo na Koroškem ne bo izumrlo.

VIDNI ZNANSTVENIKI IN POLITIKI O ČEBELARSTVU

Danes o Edmundu P. Hillaryju

Edmund P. Hillary ni bil ne znanstvenik ne politik, bil pa je svetovno znan junak z nadčloveškimi lastnostmi, ki je prvi v zgodovini človeštva stopil na najvišji vrh največjega gorskega masiva na našem planetu. Edmund Hillary zavoljo tega še ne bi bil interesanten za čebelarje, če ne bi bil sam poklicni čebelar.

Pisalo se je 29. maj 1953, ko je človeštvo presenetila vest, da se je povzpел na Mount Everest, ki je visok 8848 m nadmorske višine. Vsi poskusi prejšnjih ekspedicij so se izjalovili, v večini pa žalostno končali in to zaradi nezadostne organiziranosti ter nesporazumov med člani ekip. Edmund Hillary pa je uspel v glavnem zavoljo izrednih organizacijskih priprav, kjer je imel vsak član ekspedicije točno določene in odmerjene naloge in ker je oila v ekipi izredna medsebojna harmonija.

Domnevamo, da se je E. Hillary veliko tega navzel pri čebelah. Kot poklicni čebelar je imel pred očmi organizacijo dela v čebelni družinski skupnosti, točnost pri opravljanju nalog in čudovito harmonijo, ki vlada v panjih.

REPUBLIŠKA VETERINARSKA UPRAVA SPOROČA V DNEVNEM POROČILU Z DNE
3. SEPTEMBRA 1974 O STANJU ČEBELNIH KUŽNIH BOLEZNI V SLOVENIJI, IN SICER
ZA ČAS OD 15. 8. do 31. 8. 1974

Kuga čebelne zalege

V občinah Gor. Radgona v 1 čebelnjaku, Maribor v 7, Postojna v 1, Radlje ob Dravi v 2, Škofja Loka v 1, Piran v 1 in Lendava v 1 čebelnjaku.

Nosema

V občinah Kočevje v 1 čebelnjaku, Maribor v 21, Radlje ob Dravi v 3, Trebnje v 5 čebelnjakih.

Pršičavost

V občinah Ajdovščina v 1 čebelnjaku, Maribor v 1, Sežana v 1, Postojna v 2, Slov. Bistrica v 1 in v Trziču v 1 čebelnjaku.

VLOGA ČEBELARJA PRI IZVAJANJU VETERINARSKO-SANITARNIH UKREPOV V BORBI PROTI HUDI GNILOBI

PREVOD

Ko smo se odločili, da damo temu članku takšen naslov, smo s tem želeli pojasniti vlogo in potrebo po trdnem sodelovanju čebelarjev s terensko veterinarsko službo pri izvajanju ukrepov za zatiranje kužnih bolezni čebel in čebelne zalege.

Poudariti želimo, da je za uspešno preprečevanje bolezni nujno, da jo pravočasno odkrijemo, in da poznamo načine širjenja bolezni, kakor tudi njeno razširjenost.

Vesten čebelar lahko v tem pogledu zelo veliko pomaga veterinarski službi. Čebelar je namreč prva oseba, katera opazi vsako spremembo v čebelni družini. Vendar dobro poznavanje biologije same in načina tehnološke čebelarjenja, toda brez osnovnega poznavanja bolezni, ni dovolj v

borbi proti bolezni, kadar se le-ta pojavi. Moramo poudariti, da si danes čebelarji že lahko preberejo v strokovnih časopisih, da so tudi pri čebelah razne bolezni, med katerimi so nekatere kužnega značaja. Taka je na primer huda gniloba čebelne zalege ali kuga.

Zato menimo, da mora vsak čebelar poznati glavne spremembe v zalegi, katere so posledica nalezljive bolezni. To pa zaradi tega, ker bo v primeru pojave bolezni čebelar lahko ukrenil vse potrebno, da se bolezen ne razširi, obenem pa bo lahko takoj obvestil pristojnega veterinarskega inšpektorja. Pomagal bo veterinarskemu inšpektorju pri pregledu družin na kraju samem ter hkrati vzel sumljiv material za laboratorij-

ski pregled. Takšen postopek bi bil v redu, če bi v naši republiki Srbiji veterinarska služba bila številnejša in bi lahko pregledala vse družine, ne samo enega čebelnjaka, ampak cele regije. Ker pa to ni, smo mnenja, da v borbi preprečevanja in širjenja kuge čebelne zalege lahko dajo dragoce- no pomoč veterinarski službi sami čebelarji. Tako smo v teku našega de- la in sodelovanja s čebelarji in čebelarskimi društvi na terenu Srbije pri- šli do zaključkov, da je preprečeva- nje nalezljivih bolezní (posebno kuge čebelne zalege) in odkrivanje le-teh bilo lažje tam, kjer smo imeli pomoč izkušenih in poštenih čebelarjev.

V teku zadnjih dveh let smo Sa- vez pčelara SR Srbije, veterinarska inšpekcija SRS in katedra za nalez- ljive bolezni Veterinarske fakultete v Beogradu organizirali številna preda- vanja in dvodnevne seminarje za če- bellarje s področja bolezni čebel in čebelne zalege, ki jih zatiramo po za- konu.

Na teh tečajih smo čebelarje se- znanili s tem, kako nastanejo in se širijo nalezljive bolezni pri čebelah in njihovi zalegi, kako jih razpozna- vamo in kakšne so dolžnosti in ob- veze čebelarjev v primeru, kadar se pojavi taka bolezen.

Moderno čebelarjenje ni stacioni- rano (čebelarjenje na kolesih), am- pak se v času paše na majhni povr- šini lahko nabere večje število čebel- nih družin. Prav takšno čebelarjenje torej predstavlja sočasno tudi velike možnosti za širjenje bolezni. Čeprav je zakonodajalec v interesu potrebe skupnosti te možnosti tudi predvi- del, kljub temu to za sedaj še ni v celoti rešeno. To je še en razlog več, da moramo čebelarje seznaniti s po- tekom bolezni v čebelni družini, t. j. z značilnimi znaki bolezni, z jema- njem vzorcev za laboratorijski pre- gled, z načinom širjenja bolezni ter s pravilno dezinfekcijo panjev in če-

belarskega pribora. Potemtakem so seminarji zato, da usposobijo čebe- larje za pomoč veterinarski službi pri odkrivanju bolezni in pri izvaja- nju ukrepov za zatiranje.

Na teritoriju SR Srbije smo v le- tu 1970 ugotovili hudo gnilobo čebel- ne zalege v Strugarih, Sakulah in Mi- loševcu. Leta 1971 smo jo ugotovili na 25 krajih in to v SAP Vojvodini maja meseca na enem kraju, avgusta in septembra meseca pa na 7 krajih (s 128 okuženimi družinami). Na ož- jem področju Srbije smo jo aprila meseca ugotovili na enem kraju, a avgusta in septembra meseca na 10 krajih (preko 100 okuženih družin); vse skupaj pa na področju mesta Beograda in Šumadije. Na področju SAP Kosova smo jo ugotovili na treh mestih na teritoriju ene občine v 8 čebelnjakih (z okoli 50 okuženih dru- žin).

V 1972. letu smo hudo gnilobo če- belne zalege ugotovili na teritoriju ožje Srbije v 12 občinah (od tega v 4 beograjskih občinah) na skupno 19 mestih; v SAP Vojvodini v 4 občinah na 4 mestih — samo v Banatu in SAP Kosovo v eni občini na enem mestu.

Iz navedenega lahko rečemo, da je kuga čebelne zalege zelo razširje- na in da danes grozi uspešnemu in modernemu čebelarjenju pri nas.

Razlogi, da se huda gniloba čebel- ne zalege tako uporno zdržuje v če- belnjakih kljub temu, da večina če- belarjev pozna to bolezen, so verjet- no v tem, da čebelarji premalo po- znajo navade povzročitelja samega (odpornost proti zunanji sredini, dol- go zdrževanje v panju...). Zato tu- di večkrat ne upoštevajo in ne oprav- ljajo vseh ukrepov, ki so potrebni, da se povzročitelj uniči in s tem od- strani vir ponovne okužbe.

Ne bo odveč, da se na kratko spomnimo ukrepov, ki so nujni za preprečevanje okužbe čebelne družine. Čebelarji, pa tudi začetniki, mo-

rajo imeti osnovno znanje o boleznih. Ne smemo namreč vnašati v čebelnjak voska ali satnic, ki so izdelane iz nesteriliziranega voska, ne posojati oziroma ne si sposojati čebelarškega orodja brez predhodne razkužbe, prav tako ne prinašati v čebelnjak rabljenih panjev ali pribora, ne da bi jih pred tem razkužili. V čebelnjaku morata vladati red in čistoča. Čebelnih družin ne smemo seliti iz kraja v kraj brez pregleda in dovoljenja področnega veterinarskega inšpektorja. Selimo torej lahko samo, če so čebelne družine zdrave in če so zdrave tudi čebelne družine in če so zdrave tudi čebelne družine na področju, kamor bomo prepeljali

svoje. Za preprečevanje bolezni je pomembno tudi to, da jo odkrijemo čimprej, oziroma takoj, ko se je pojavila. Kuga je namreč bolezen, ki jo zatiramo po zakonu. Zato moramo vsak pojav in tudi sum bolezni takoj prijaviti. Lastnik čebel je dolžan o tem obvestiti področno veterinarsko službo ali veterinarskega inšpektorja po najkrajši poti, takoj ko zapazi znake bolezni. Ko je kuga tudi laboratorijsko ugotovljena, moramo opraviti ukrepe za zatiranje, ki pa jih predpiše področni veterinarski inšpektor z odločbo.

Pčelar št. 7—8/74
Prevedel Rajko Zitnik



SODOBNA VZREJA MLADIH MATIC

Pri sodobni vzreji mladih matic je najzanesljivejši in tudi najcenejši tisti način, pri katerem se poslužujemo močne družine, ki same začno *pitati* presajene žerke. Tako že takoj v začetku ugotovimo, katere celice so čebele sprejele in so jih pripravljene še naprej gojiti. Tako lahko že po 24 urah presadimo po dve taki celici v medišče druge močne družine, najbolje med dva satnika z mlado zalego. Vzeli smo ju iz te družine in čebele previdno ometli nazaj v panj. To ometanje je potrebno, ker bi prestavljene čebele zvale matico v medišče. Oba matična nastavka enostavno pritismo na sat, da se oprimetava v oska. Nekako po osmih dnevih imamo na razpolago dva godna matičnika, ki ju lahko vcepimo novim narejencem. Tako poteka najcenejši, obenem pa tudi najenostavnejši način vzrejevanja matic, ki ga lahko uporablja tudi nešolani čebelar.

Čebelarški zavod Mannheim v Zapadni Nemčiji ima zaradi ravninske lege zelo nezanesljivo plemenilno postajo. Zato je skupina tamošnjih čebelarjev, ki jo vodi čebelarški izvedenec SCHÖNUNG, daleč okoli te plemenilne postaje vsem družinam vcepila presajene žerke istega rodu. Za prenos na suho presajenih žerk so si pripravili kos debelega stiropora, ki so ga preluknjali s primernim svodom. Presajene žerke prežive v stiroporu brez vsake škode 3 do 4 ure, kar zadostuje, da jih prepeljemo na precejšnje razdaljo, kjer jih vcepimo na zgoraj opisani način v medišča močnih družin. Tako lahko izkoristimo rejni material tudi na večje razdalje in to skoro brez vseh stroškov.

Po raziskavah, ki jih je opravljal dr. WEISS, vemo, da pri presajanju žerk res ni potrebno posebne pozornosti. Upoštevati moramo le določeno mejo starosti, to je *eno in pol dnevno starost žerk*. Kot najprikladnejša se je izkazala starost žerk med 18 do 20 urami. V tej starosti imajo žerke izrazit in enoten videz.

Za ocenjevanje mladih matic ni odločilna *telesna dolžina matice*, ampak *širina njenega oprsja*. Čim širše je oprs-

je, tem boljša je matica! Na ta način lahko ocenimo tudi vrednost mladih, pa še ne sprasjenih matic.

Čebelarji smo dostikrat v dvomu, ali je v zrelem matičniku res živa žerka. Brez vsake škode za matico lahko matičnik odpremo. V ta namen poiščemo na vznožju matičnika tisto mesto, kjer se končuje zapredek (kokon). Z ostrim nožem na tem mestu previdno prerežemo celico in vrh prekopicemo. Na barvi žerke spoznamo, da je živa in tudi čas, kdaj se razvije v matico. Celico previdno zaklopimo in narahlo stisnemo oba dela, da se sprimetava. Ta postopek je zanesljivo neškodljiv za matico. Tako kontrolno priporočamo posebej, kadar vcepimo narejencu le po en matičnik.

Dr. F. RUTTNER v NwDIZ 8/1974
prevedel Julij Mayer

VEČJA ODPORNOST CARNICE KARPATSKEGA IZVORA ZOPER NOSEMAVOST

G. P. Mihajlenko poroča v »Pčelovodstvu« 1973/12, da so sodelavci katedre za čebelarstvo Moskovske agronomske akademije — Timirjazeva selekcionirali in vzrejali posamezne reje ali linije carnice karpatskega izvora (A. m. Carnica) in jih primerjali z ostalimi čebelnimi pasmami. Ta čebelna pasma se je izkazala kot gospodarsko zmožnejša tako na primerjavah v zamejstvu, kakor tudi v Sovjetski zvezi.

Ker odpornost čebel na boleznino močno vpliva tudi na njihove gospodarske zmožnosti, so preverjali tudi to vprašanje v času preizkušanja. V *dveletnih primerjavah od štirih rej*, dobljenih z nekega vzrejevališča matic s Karpatorov, se je linija št. 77 kot odporna *zoper nosemo posebej izkazala*. Zatajila ni niti v *sibirskih razmerah*. Avtorji so mnenja, da je treba biti bolj pozoren kot doslej lastnostim odpornosti čebel *zoper nosestavost* — rezistenci na nosestavost pri odbiri in razširjanju določenih rej v večjem obsegu. J. Vollmann.

Po Grt. u. Klitz. C—1974/14, str. 12,
povzel Stane Sajevec

ZOPET NOV NAČIN DODAJANJA MATIC

Za umetno osemenjevanje omamijo matico, predno jo vpnejo v osemenjevalno napravo. V ta namen uporabljajo ogljikov dvokis CO₂.

Čebelar WALTENBERGER uporablja že štiri leta ogljikov dvokis, kadar dela narejence in jim dodaja oplojene matice. Da preprečuje roje, omete čebele z dveh ali treh satnikov iz najmočnejših družin v sitkasto skrinjico. Ko ima zadosti čebel, dobro zapre skrinjico in spušča vanjo ogljikov dvokis nekako 8 do 10 sekund pod pritiskom 3 atmosfer. Plin omamlja čebele in delo poteka brez vseh težav. Novo matico kratkoma lovrče na kup omamljenih čebel in zapre narejenca, nakar na široko odpre žrelo, da odhaja ogljikov dvokis. Letos je napravil okoli 250 narejencev in le trije narejenci so mu spodleteli.

Po Imkerfreund 8/1974 povzel
Julij Mayer

ČEBELICE SAMOTARKE GRADIJO GNEZDIŠČA

Znanstveniki želijo dognati, kakšne ustaljene navade imajo nekatere čebelice samotarke, kadar gradijo svoja gnezdišča. V ta namen so opazovali samotarki Osmia cornuta in Osmia rufa. V naravnem okolju iščeta obe čebelici zapuščene črvojedne rove v starem lesu ali ozke špranjice v zidovju. Zato so jim nudili umetne cevčice iz lepenke, iz stekla in razklana votla rastlinska stebelca. Dolžina naravno zaležene celice je med 10 in 18 mm. Gnezdo pa sestavlja vrsta zaporednih zaleženih celic. Normalno potrebujejo čebelice za celotno oskrbo ene same celice štiri do pet ur. Za oskrbo ene celice potrebujejo 30 do 40 nabitih izletov, vsak izlet pa traja pet do devet minut. Gradnja posamezne celice, nabava zadostne količine peloda in medecine, zaleganje jajčeca in izdelava pregrade do naslednje celice, predstavlja dolgotrajno nagonsko delo, ki pa je razdeljeno na zaporedne delovne faze, ki so v določenem zaporedju dedno zasidrane.

Zanimive so reakcije čebelice, kadar motimo njeno ustvarjalno delo. Kadar so opazovalci med izletom samotarke pokrili z izdelanim čepom iz drugega rovalčka komaj začeto polnjenje celice, je bila čebelica ob povratku par sekund sicer presenečena, vendar je naglo od-

stranila pregrado, in dodala pelod in medičino, ki jo je prinesla. Nadaljevala je torej započeto fazo celotnega nacrtja izgradnje gnezda. Kadar so že nabrani zalogi dodali nekoliko suhega peloda iz drugega gnezda, je matica oklevala nekako dve minuti, nakar je dodala prinešeno medičino in pelod ter zlegla jajčece. Nadaljevala je tudi v tem primeru prej začeto delo. Kadar so med odsotnostjo čebelice odstranili vso nabrano zalogo, jo je samotarka razburjeno iskala tudi po več minut. Ko pa so porinili odvzeto zalogo nazaj v celico, je čebelica mirno nadaljevala prej začeto delo, se pravi, dopolnila je zalogo z novim pelodom in medičino ter nato izlegla jajčece. Kadar začne samotarka graditi pregrado nad zaleženo celico, jo tudi nadaljuje, če so celico izpraznili med njeno odsotnostjo. Zaprla je torej prazno celico.

Iz dolgotrajnih opazovanj so izluščili naslednja navodila za zaleganje:

- Vsaka faza celotne izgradnje gnezda mora biti zaključena, predno se začne naslednja faza.

- Kadar začena samotarka graditi določeno fazo, se ne vrača več k prejšnji fazi.

- Opazna je določena togost pri opravljanju vsake faze, kar zagotavlja uspeh celotnega prirojenega nagona.

- Pri izgradnji celotnega gnezdišča so zelo redke pomote, da bi čebelica v eno celico izlegla dve jajčeci ali da bi na izleženo jajčece še dodala pelod ali obnožino.

Po N. TASEI v Epidologie 3/1973.
objavljeno v Garten 16/1974 prevedel
Julij Mayer

NEŽELATE ČEBELICE TRIGONE PRI ZALEGANJU

R. DARCHEN poroča zanimive podatke, kako gradijo neželate čebelice celice in kako se obnaša njihova matica pri zaleganju. Temeljito je to zadevo preučeval pri Trigona (Scaptotrigona) postica in pri Trigona (Apotrigona) nebulata komiensis. Obe vrsti tropskih čebelic brez žela gradita gnezda na enak način kot pri nas ose, se pravi, da leže sati vodoravno in drug pod drugim. Celice gradijo od sredine navzven v vedno večjih krogih, celice pa so obrnjene navzgor (pri osah navzdol).

Posamezna čebelica gradi celico nekako tri minute, nakar odstopi mesto

drugi čebelici. Gradnja ene celice traja od pol ure do celi dve uri. Matica med tem časom navadno miruje, le sem ter tja kontrolira, kako poteka delo. Matico sicer obdaja ves čas krog čebelic, vendar še niso nikdar opazili, da bi jo pitale ali jo na drug način negovale. Polagoma se pojavlja nemir pri matici in njenih spremljevalkah, ki se še stopnjuje, dokler štiri do osem čebelic ne izdavi neke rumene tekočine v pripravljene celice. Posamezna čebelica se davi 30 sekund, celice pa napolnijo do dve tretjini. Nemir se še vedno stopnjuje, matica pregleda še par celic, ki jih spremljevalke takoj napolnijo s hrano. Nato matica med trepetanjem s krili zaleže v vsako celico po eno jajčece, ki stoji pokonci v hrani. Zaleganje posameznega jajčeca traja štiri do pet sekund. Matica nato počiva. Zaležene celice pokrijejo na ta način, da posamezna čebelica razteguje robove nad celico, kar traja nekako tri minute, predno je celica pokrita.

Kadar čebelice polnijo celico s hrano za zalego, zleže čebelica sama tudi jajčece in ga odloži vrh hrane ob rob celice. V vsako celico pride samo po eno jajčece. Ta jajčeca služijo matici kot hrana, predno zaleže celico. Jajčeca čebelic so večja od matičnih jajčec. Biološki pomen oofagije* še ni razčiščen.

* Oofagija je lastnost nekaterih žuželk, da požrejo lastna jajčeca.

Po Gazette Apicole 5/1969 v Garten 16/1974 prevedel
Julij Mayer

POIZKUSI ZATIRANJA NOSEMAVOSTI ČEBEL Z RAZLIČNIMI ZDRAVILI

Avtorja B. FURGALA iz ZDA in R. BOCH iz Kanade sta v letih 1961 in 1962 izvajala obsežne poskuse v laboratorijskem in naravnem okolju, da bi dognala učinkovitost in stopnjo delovanja posameznih pripravkov pri zdravljenju nose mavosti čebel.

Preizkušani so bili pripravki FUMIDIL — B, NOSEMACK in HUMATIN. Prva dva sta v uporabi tudi pri nas, tretji pa je znan v ZDA, ki ga dobavlja tvrdka Parks, Davis Company iz Detroita, Michigan — ZDA. Je antibiotik Paromomycin s trgovskim imenom Humatin.

Laboratorijski poskusi v prašičkih izoliranih čebel, kot tudi poskusi v na-

ravnem okolju živečih čebeljih družin, so dokazali, da je nose mavost čebel moč zdraviti s pripravkom trg. oznako »FUMIDIL — B«, katerega delujoča snov je Fumagillin ne da bi zdravilo imelo vzporedno na čebele kak stranski škodljiv učinek. Dočim sta pripravka »Nosemack« in antibiotik »Humatin« bolezen ugnala le delno, nista pa je zatrla. Poleg tega pa ima pripravka »Nosemack« na čebele še precej škodljiv stranski učinek tako, da so čebele hitreje odmirale. Vir: Apiacta 1972/3, strani 99—103.

Stane Sajevec

ŽUŽELKE SE PRILAGAJAO TUJE OROŽJE ZA LASTNO OBRAMBO

Kadar mravlje nadlegujejo kobilico »Romalca microptera«, izloča z jasnim sikanjem iz prednjega para dihalnih organov v prsnem košu neko rjavkasto peno, ki jo ustvarja z mešanjem izločka nekkih žlez z zrakom. Pena učinkuje odurno, odbija joče na mravlje.

Skupina znanstvenikov na univerzi Cornell (Ithaca, New York) je raziskovala to peno in v njej ugotovila poleg kinonena, fenola in terpenena, ki jih uporabljajo kot obrambno sredstvo tudi druge žuželke in členonožci, za čuda še »2,5-diklorini fenol«. Take klorirane spojine so v naravi izredno redke, človek pa jih uporablja kot pesticide.

Na Floridi, kjer so našli omenjene kobilice, uporabljajo v velikih količinah »2,4 D« (= 2,4-diklorina fenoksi-ocetna kislina) kot zatiralno snov zoper plevel. Zato se je porodila domneva, da izvira zgoraj omenjena sestavina od herbicida, ki so ga kobilice dobile na zeleni hrani. To domnevo potrjuje tudi dejstvo, da zaščitna pena kobilic, ki so jih ujeli v krajih, kjer niso uporabljali imenovanega pesticida, tudi ni vsebovala diklornega fenola. Ta, po tenolu močno smrdelca snov, učinkuje na mravlje skrajno odbijajoče in prikazuje izredno močan obrambni vpliv v izločku. Večkrat so že opažali, da si žuželke za lastno obrambo prilastijo kemične snovi, ki jih proizvajajo njihove hranilne rastline. Po vsej verjetnosti sprejema kobilica iz rastlin tudi druge, v obrambni peni se nahajajoče snovi. To je vsekakor prvi ugotovljeni pojav, da se žuželke poslužujejo v lastno obrambo tistih snovi, ki jih uporablja tudi človek v svojo obrambo.

Po Die Bienenpflege, 7/1973.

Prevedel J. M.

OSNOVE ČEBELARJENJA V NAKLADNIH PANJIH

INŽ. LUDVIK KLUN

2. POMANJKLJIVOST NAKLADNIH PANJEV.

Idealnega panja ni in ga nikoli ne bo. Pri vsakem najdemo poleg dobrih lastnosti tudi slabe. Zato je tudi prav, da čebelar sam presodi, kaj bo v njegovih pogojih pri izbiri panja nagnilo tehtnico.

Veliko pomanjkljivosti nakladnih panjev je bilo povedanih pred leti ob znani »panjski vojni«, ki je, kot je videti, neizbežna za vsak panj, ki resneje vstopa v narodno čebelarstvo (tudi AŽ panju ni bilo prizanešeno). Ko začetnik prebere vse, kar je ob takih prilikah napisano, res ne more ločiti zrna od plev. Na srečo je tu čebelarska baza in čas, ki opravita svoje.

Oglejmo si torej pomanjkljivosti nakladnih panjev. Zato ker jih ni malo in zato ker bodo nekatere odvrnile čebelarje od teh panjev, kar pa je boljše kot kasnejše razočaranje.

— **Prostostoječi panji imajo večje toplotne izgube kot tisti, ki so zloženi v čebeljaku, zato je jesenski in spomladanski razvoj družin v njih slabši.** To posebno velja za 3. podnebni pas.³ Ne bomo daleč od resnice, če trdimo, da je prav ta pomanjkljivosti botrovala razočaranjem, ki so jih imeli čebelarji z nakladnimi panji.

Zato je potrebno v nekaterih predelih Slovenije panje zaščititi.

— **Nakladni panji zahtevajo za postavitve več prostora, ki ga ni moč vedno najti.** Posebno v hribovitem svetu, ko moramo uskladiti relief zemljišča in pravnjo lego (zaščita pred vetrovi).

— **Panji na planem so bolj izpostavljeni vremenskim vplivom.** Zato je njihova življenjska doba krajša, kar posebej velja za podnice, če niso na primernem podstavku in dovolj dvignjene od tal.

— **Ob deževnem vremenu ne moremo delati na stojišču, kar je za tiste, ki nimajo čebel v neposredni bližini stanovanja**

včasih neugodno. Težave so tudi ob zgodnjem spomladanskem krmljenju, ko odpiramo panje na najbolj občutljivem mestu, to je nad gnezdom, pa moramo izbrati zato toplejši dan, ker bi se sicer gnezdo preveč ohladilo.

— **V brezpašni dobi in ob krmljenju pride med družinami zelo hitro do ropanja.** Roparice namreč vztrajno obletavajo panje in iščejo med špranjami dostop v panj, iz katerega uhaja duh po »zoreči krmi«. Težave ob krmljenju so Američanom prihranjene, saj enostavno dodajo naklado medu za zimsko zalogo. (Naša velika želja pa je, da bi pridelali vsaj naklado medu zase ter tako močno presegli slovensko prečje).

— **Od čebel v nakladnih panjih bomo dobili več pikov.** Posebno, če bomo delali hitreje. Čebele namreč ob pregledu večkrat izpostavljamo sončnim žarkom, ki jih vznemirjajo. Pa tudi sicer močnejše družine, ki so praviloma v nakladnih panjih, bolj odločno branijo svoj dom. Da nam pri opravljanju čebel ni potrebno nositi posebnih oblačil, kot jih poznamo iz domovine nakladnih panjev, pa gre zasluga naši krotki sivki.

— **Pri večjem številu nakladnih panjev potrebujemo prostor za odvečne naklade, ki jih shranimo čez zimo.** Pri manjšem številu panjev pa to ne pomeni posebnega problema.

— **Upravljanje z normalnimi nakladami, v katerih je med, zalega ali cvetni prah, je zaradi svoje teže precejšen napor za starejše in šibkejše čebelarje, pa bomo zato slišali tožbe o bolečinah v hrbtu.**

— **Za prevoz je treba nakladni panj posebej pripraviti.** Zaradi tega je slišati veliko pripomb. Panj je namreč sestavljen iz posameznih delov (podnica, naklade, okvir z mrežo za zračenje in pokrov), ki jih je treba speti. Poseben problem

**Nakladni panji
zahtevajo za
postavitev
več prostora**



ob prevozu so prostoviseči satniki, ki lahko povzročijo pravo morijo v čebelni družini. Poznam nekaj čebelarjev, ki so prav zaradi tega opustili čebelarjenje v nakladnih panjih. Kako se temu izognemo, bomo opisali kasneje.

Pa še tega ne smemo zamolčati: ni pričakovati kakršnekoli brezplačne delitve panjev, kot je bil to primer z AŽ panji. Še za posojen vzorec bomo odšteli odškodnino. Satnice bomo plačali 10 din dražje, če jih bomo sploh dobili tedaj, ko jih bomo najbolj potrebovali. (Za vsak primer vzemite ob nakupu originalni satnik s se-

boj, da vam ne bo treba satnic vračati zaradi neprave velikosti). O pomanjkanju literature smo že pisali. Zaman bomo tudi iskali: panjski nož, matično rešetko, pregradno mrežo, pitalnik, podstavke in sestavne dele panjev. Izjema so »kosmati« satniki, ki jih je moč od časa do časa dobiti. Videti so kot bi bili izdelani »s pipcem in na oko«. Ime proizvajalca je seveda poslovna tajnost. Škoda!

Kot vidimo, je pomanjkljivosti kar dovolj. Vendar so osnovne prednosti tiste, ki so največkrat odločilne. **Čebelarjenje v teh panjih je gospodarnejše!**

TEŽAVE ČEBELARJA ZAČETNIKA

SILVO POTEKO

Čeprav gojim ljubezen do živali in narave že od otroških let, sem s čebelarjenjem začel precej pozno. Lahko bi rekel, da je polovica življenja že za mano in da z leti postajam vse bolj navezan na čebele. Kakor da bi z leti rastla ljubezen do teh pridnih in malih živalic z bolečim pikom.

Vrvenje pred panji, pridnost, marljivost in požrtvovalnost teh drobnih mušic, če jih lahko tako imenujem, so me vedno pomirjali in navdajali

z občudovanjem. Občudovanja vredni sta njihovi požrtvovalnost in nesebičnost. Kako nesebično umirajo in se borijo za svoj obstoj in ohranitev zaroda ter vrste!

Da bi jih vsaj delno zaščitil pred raznimi škodljivostmi, sem se odločil postaviti čebelnjak. Ker pa je za gradnjo čebelnjaka potrebna poleg finančnih sredstev tudi tehnična dokumentacija, se obračam na uredništvo revije s prošnjo, da v eni izmed

naslednjih številki opišete, kakšen je postopek za pridobitev dovoljenja. Poleg tega me zanima, kolikšna mora biti oddaljenost čebelnjaka od sosednih parcel. Izvedba in dimenzije. Verjetno je še več članov organizacije, ki jih muči enako vprašanje, zato se v mojem in njihovem imenu zahvaljujem za trud pri iskanju podatkov, za katere sem vas prosil!

Poleg prošnje imam tudi predlog, kolikor bi bil seveda izvedljiv. Vsak čebelar se na začetku svoje čebelarške kariere sreča z različnimi problemi, ki so navadno posledica neznanja. V literaturi je tehnologija čebelarjenja strokovno in lepo podana, manjka pa grafičnega prikazovanja, predvsem mislim na barvne reprodukcije ali pa fotokopije. Spoznavanje in primerjava raznih boleznih, med bolno in zdravo zalego; bolezni čebel in ne nazadnje spoznavanje in razločevanje medečih rastlin od nemedečih bi bilo olajšano. Prihranjenega bi bilo mnogo časa in truda, katere-

ga sedaj porabimo pri opisanem razpoznavanju rastlin. Pa tudi zmote bi bile odklonjene, saj bi lahko primerjali rastlino z barvno reprodukcijo.

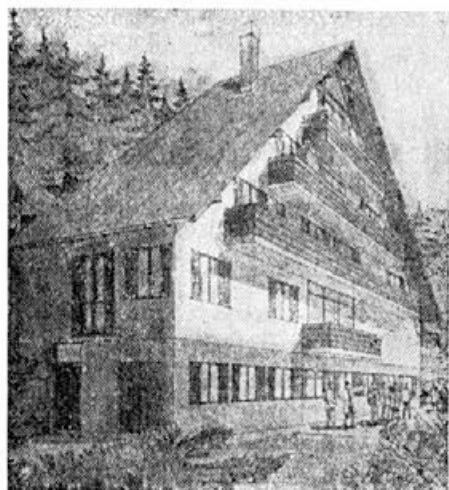
Morda bi bilo dobro, če bi izvedli v naši reviji anketo ali pa pogovor z bralci v obliki vprašalne pole in na ta način izvedeli za želje in potrebe čebelarjev, katerim je revija namenjena. Vsekakor pa bi postala revija bolj dinamična. Posebno še, če bi bila opremljena z barvnima vložki, ali pa z barvnimi fotografijami, s kratko razlago motiva, ki ga prikazuje. S tem bi bila revija bolj pestra, vabljiva in za mladi rod lažje razumljiva. Kajti le z razširitvijo organizacije in težnjo po izpopolnitvi znanja bo slovensko čebelarstvo zopet zaslovelo, kot je v času Janše, Goličnika in drugih!

Pripomba uredništva:

Obširnejši odgovor bo sledil v prihodnji številki našega glasila.



Letošnji žepek nekaterim ni zatajil in so dobro točili



V SKLAD ZA GRADNJO ČIC so nadalje prispevali:

Ivan Bernard Zuljan in sestra
Marija v spomin na pok. mater
Katarine iz Ricmanja pri Trstu 232.—
Družina Petaros iz Ricmanja pri
Trstu namesto cvetja na grob
pk. matere Katarine Zuljan 232.—

Anton Novak, Gor. Radgona	51.—
Ančka Šumenjak, Jarenina	34.—
Stanko Šauperl, Maribor	85.—
Čebelarstvo društvo Radlje ob Dravi	1000.—
Čebelarstvo društvo Kočevje — člani:	
Leopold Grabrijan	20.—
Franc Marinčič	20.—
Jože Grabrijan	20.—
Čebelarstvo družina Selnica ob Dravi — člani:	
Franc Lavrenčič	50.—
Ivan Gosak	50.—
Ivan Kajzer	50.—
Mirko Vute	50.—
Slavko Kraner	50.—
Franc Zunko	50.—
Anton Vrčko	30.—
Marko Burja	60.—
Edvard Iglar	10.—
Srečko Hojnik	10.—
Radó Kraner	10.—
Anton Gutmaher	30.—
Alojz Onič	50.—

Vsem darovalcem iskrena hvala!

Uprava sklada ČIC

POPRAVLJAMO

V razpredelnici o prispevkih občinskih skupščin, podjetij, zadrug itn. za gradnjo ČIC, ki je bila objavljena v letošnji 9. številki Slov. čebelarja na strani 320 se mora pravilno glasiti:

»Skupščina občine Kamnik je prispevala 15.000 dinarjev« in ne kot je bilo objavljeno na citirani strani 5.000 dinarjev.

Opravičujemo se za neljubo pomoto.

Tajništvo ZČDS

OBVESTILO

Čebelarstvo društvo Maribor obvešča čebelarje in poslovne partnerje, da je odslej društvena poslovalnica na Tyrševi 26 priključena na telefonsko omrežje. Stevilka telefona (062) 26-244. Poslovalnica je odprta vsako delovno sredo in petek od 8. do 16. ure.

POMOČ V NESREČI

Zadela me je nesreča in sem se znašel v bolnici. S tem so pa ostale moje čebelice brez varuha. Takoj so priskočili na pomoč Mario Pavlin, Jožko Zinaval in Ernest Šinigoj in mi oskrbovali moje ljubljenske.

Vsem trem se najtopleje zahvaljujem za njihovo razumevanje v nesreči in prizadevnost v času moje bolezni!

Franjo Muhič,
Bolnica Sežana

ČEBELARJI — PRIDELOVALCI MATIČNEGA MLEČKA

Ne odlašajte z nakupom knjige »Sve o mlečku i pčelarenju na mleč«. Knjiga je pisana v latinici, cena pa je 15,00 dinarjev. Plača se preko žiro računa.

Knjigo naročite na naslov:
Radivoje Dimitrašinović
Nebojšina 41
11000 Beograd

ZVEZA ČEBELARSKIH DRUŠTEV SLOVENIJE IMA NA ZALOGI:

Sodobno čebelarstvo (Knjiga o čebelah — 430 strani z mnogimi slikami)	40 din
L. Debevec — S čebelami in čebelarji skozi stoletja	4 din
E. & J. Senegačnik — Med naša vsakdanja hrana in zdravilo	4 din
F. Šivic — Gozdno medenje in proizvajalci mane	12 din
J. Rihar — Vzrejajmo boljše čebele	28 din
Barvne razglednice z različnimi motivi panjskih končnic v ličnih ovojih po 10 kom.	10 din
Razglednice našega slavnega učitelja A. Janša (ak. slikarja B. Jakca)	1 din
Velike barvaste razglednice naše plemenilne postaje na Zelenici	2 din
Lične barvaste značke s čebelico	6 din
5 kilogramske kantice za med	8 din
Posamezne zvezke Sl. čebelarja starejših letnikov	2 din

Z D R A V I L A :

Fumidil — B steklenička	50 din
Folbeks za dimljenje proti krpļjam in zdravljenje pršičavih čebel — 50 lističev	23 din
Fenotiazin proti krpļjam, zavitek z 10 tabletami	2 din

Najboljše in najprimernejše naročilo je s položnico (dobe se jih na vsaki pošti) na naš čekovni račun; na sredno stran vpišite našo številko čekovnega računa: 50101—678—48636, izpod te številke pa: Zveza čebelarskih društev Slovenije, Ljubljana, Cankarjeva 3, na hrbtno stran pa namen nakazila (zakaj pošiljate denar). Za poštino knjig, brošur, razglednic, kantic, zdravil dodajte 5 din.

Uprava ZČDS

KUPIM

nenaseljene, rabljene AŽ panje. Vladimir Bartolić, 78000 Banja Luka, E. Kobašlića 10.

čebelarsko tehtnico. Alojz Bandl, Praproče — Velika Loka.

ALEŠ ANZELAK



Letošnjega 1. julija je pretresla čebelarstvo družino Mežica žalostna vest, da je nas za vedno zapustil naš dolgoletni član Aleš Hanželak. V 78. letu starosti ga je zadela srčna kap.

Pokojni Aleš je čebelaril nad 70 let. Za čebelarstvo je bil dvakrat odlikovan z redom Antona Janše. Pokojni je bil skromen in mirne narave. Vedno je bil pripravljen vsakomur priskočiti na pomoč bodisi z nasvetom bodisi s samim delom. Posebno je rad pomagal mladim čebelarjem — začetnikom. Zato ga bomo ohranili v najlepšem spominu.

Počivaj mirno, dragi Aleš na pokopališču »Mirje« sredi zelenega gozda, od koder so ti tako zvesto nosile tvoje ljubljenske medečino.

Čebelarstva družina Mežice

IVAN HROVAT



V 85. letu starosti je dne 9. 6. letos prenehalo biti srce Ivanu Hrovatu v Zagradcu na Dolenjskem, ki je čebelaril nad 60 let.

V dolgem obdobju svojega čebelarjenja si je pridobil veliko izkušenj, ki jih je rad posredoval mlajšim rodovom. Bil je dolgo let

tajnik čebelarstva družine v Zagradcu in član društvenega odbora Grosuplje.

Bil je vedno živahen, vesel in poln humorja. Njegov čebeljak je bil sicer majhen, bil pa je vzorno urejen in to kljub temu, da je bil s svojim posestvom nenehno prezaposlen.

Za svoje prizadevanje na področju čebelarjenja je bil odlikovan z redom Antona Janše III. stopnje. Njegov pogreb je bil živa priča, kako je bil priljubljen in spoštovan po vsej dolini Krke. Na njegovi zadnji poti so ga spremljali poleg čebelarjev s čebelarskim praporom še lovci, gasilci in vsi občani tega kraja. Pri odprtem grobu se je pa od njega poslovil v imenu vseh njegovih zvestih sodelavcev s primernim poslovnim govorom.

Dragi Ivan, ohranili te bomo v najlepšem spominu!

Čebelarstva družina Krka

KRISTIJAN TROHA



V 89. letu starosti je 22. 7. 1972 umrl naš dober prijatelj K. Troha. Po poklicu je bil mizar, čebelaril pa je že od 1921. leta. Vedno vesel ni bil priljubljen samo med čebelarji, ampak spoštovan daleč naokoli.

Ob njegovem odprtem grobu sta se od njega poslovila v imenu vseh tukajšnjih čebelarjev prof. Radko Bratina in predsednik čebelarstva družine. Nam čebelarjem bo svetel vzgled spoštovanega in marljivega čebelarja. Naj mu bo lahka slovenska zemlja!

Predsednik čebelarstva družine
Dobravlje
Pavle Brecej

PRODAM

60 AZ naseljenih panjev. Čebele so zdrave in veterinarsko pregledane. **Alojz Janžekovič**, Rabelčja vas 6, 62250 Ptuj

7 naseljenih in 4 prazne, dobro ohranjene AZ panje. **Ana Mlakar**, Livarska 4, 61000 Ljubljana.

čebelarstvo tehtnico in kante za med — **Emilija Bajc**, Sp. Bitnja 21, 66255 Prem (pri Ilirski Bistrici).

