

PRISPEVEK K ANALIZI DELOVNIH SREDSTEV
IN FINANSIRANJA REPRODUKCIJE V LETU 1955

Področje analize delovnih sredstev je tako obsežno, da že sama omejitve razprave predvsem na leto 1955 popolnoma opravičuje imenovati sestavek kot skromen prispevek. Npori za napredek proizvodnje, povečanje produktivnosti ter s tem v zvezi problem razširjene reprodukcije, pa bodo pred vse organe, ki se bavijo z gospodarskimi problemi, vedno bolj kategorično postavljali zahtevo po temeljitejših analizah kot pripomočku pri reševanju njihovih operativnih nalog.

Žal se moram pri obravnavanju te teme, upam da samo začasno, omejiti na leto 1955, čeprav bi bilo delo uspešno le pri analizi daljše dobe, vsekakor pa vsaj vseh povojnih let. Za tako analizo za področje občine trenutno ni na razpolago potrebnih podatkov, naletimo pa takoj tudi na vrsto drugih težav, katerih prebrotev bi zahtevala veliko dela. Velika dinamika našega celotnega gospodarstva, reorganizacije proizvodnih podjetij, iskanje novih poti in prijemov, večkratne reorganizacije upravno-političnih enot itd., vse to nam pri analizi razvoja in stanja delovnih sredstev za posamezna leta otežkoča najti skupni imenovalec, ki bi nam omogočil medsebojne primerjave ter s tem spremljanje razvoja in rasti proizvodnih kapacitet. Ker pa delovna sredstva lahko uspešno analiziramo samo s stališča njihovega nenehnega razvoja, tako kvalitativno kot kvantitativno, vsebuje omejitve razprave na eno samo leto nevarnost, da trpi na negibčnosti in razkosačnosti dobe, o kateri je govor.

Analizo stanja delovnih sredstev otežkoča tudi relativno majhen obseg teritorija, ki ga zajema občina, kajti bistveni posegi družbe v razvoj gospodarstva, pretakanje sredstev iz enega področja na drugo itd., vse to zahteva, da je za pravilnost zaključkov potrebno čim širše področje, na katero se podatki nanašajo.

Da bi bili podatki, ki jih tu navajam, v bodoče uporabljivi za primerjavo, naj navedem glavne elemente, ki so za možnost primerjave važni. Podatki, ki so navedeni, se nanašajo na teritorij sedanje občine, ki zajema vse važnejše proizvodne kapacitete na tem sektorju, kateri se tudi z manjšimi spremembami teritorija upravno-politične enote ne bi bistveno menjali. Teritorij občine meji namreč v vseh smereh na skoraj izključno poljedelska področja privatnih kmečkih proizvajalcev, ki pa v podatkih niso zajeti. Glede na lastništvo proizvajalnih sredstev obravnava sestavek samo proizvodna in storitvena podjetja, ki delajo z družbenimi sredstvi, torej podjetja socialističnega sektorja. Zato navedeni podatki v odnosu do vseh delovnih sredstev celotnega gospodarstva občutneje odstopajo samo v kmetijstvu, obrti in gostinstvu, kjer so delovna sredstva deloma v rokah pri-

vatnih proizvajalcev. V socialističnem sektorju gospodarstva so upoštevana vsa proizvodna in storitvena podjetja brez ozira na sedež ustanovitelja, razen podjetja »Motor«.

Prav leto 1955 pa ima v razvoju gospodarstva občine svoje posebnosti, ki mu dajejo pečat prelomnega leta. Spremembe v delovnih sredstvih, ki so bile to leto izvedene, bodo brez dvoma vplivale na smer razvoja delovnih sredstev v več naslednjih letih.

Pod delovnimi sredstvi razumemo vse tiste naprave in zgradbe, s katerimi v kakršni koli obliki učinkujemo na surovine, da bi jim dali tako obliko, ki bo zadovoljila človekove potrebe. Delovna sredstva običajno v grobem označujemo s knjigovodskim izrazom »osnovna sredstva«.

Družbena produktivnost dela sloni predvsem na stopnji razvitosti delovnih sredstev. Ker pa je od družbene produktivnosti odvisno koliko potrošnih dobrin bomo imeli na razpolago, je razumljivo, da moramo temu vprašanju posvečati največjo pozornost, če hočemo, da bodo naši napori uspešni. Delovna sredstva so v stalnem spreminjanju. V teku procesa proizvodnje se fizično trošijo, obrabljajo ter tako prenašajo del svoje vrednosti na produkt, sama pa na vrednosti izgublajo. S pomočjo knjigovodstva smo ustvarili oprijemljive točke, da z njimi spremljamo gibanje vrednosti delovnih sredstev. Tako lahko na podlagi poznane življenjske dobe delovnega sredstva in pretečenega obratovalnega časa izračunamo fizično iztrošenost, torej trenutno vrednost. Čeprav nam knjigovodstvo daje natančne podatke, bi vendarle lahko prišli do čisto napačnih zaključkov. Prvič. Velika večina delovnih sredstev, s katerimi danes delajo podjetja v okviru občine, je bila nabavljena pred vojno. Številni so vzroki zaradi katerih je v današnjih enotah težko določiti njihovo nabavno vrednost in jo vskladiti z delovnimi sredstvi, nabavljenimi po vojni. Drugič. Ni malo delovnih sredstev, katerih vrednost je bila v procesu proizvodnje že v celoti prenesena na produkte, pa vendar, zaradi vestnih popravil in izmenjav trošenju najbolj izpostavljenih delov, še danes fizično obstoje in ne služijo dosti slabše kot so ob nabavi. Taka delovna sredstva obstoje v Tovarni klobukov »Šešir«, Gorenjski predilnici, Strojnem kovinskem podjetju, »Transturistu« itd. Ta že amortizirana delovna sredstva so bila ponovno ocenjena, določena jim je bila neka nova vrednost, da bi tako dobili osnovno za ponovno zbiranje sredstev za nadomestitev. V vseh teh primerih nam knjigo-



Delitev dela v podjetju EL-RA. Foto Oblak

vodski podatki ne povedo mnogo, ker nam dajejo lažno sliko stanja delovnih sredstev. Tretjič. V normalnih pogojih bi se iz amortizacijskih skladov za nadomestitev morala izvršiti (s stališča produktivnosti delovnega sredstva) vsaj enakovredna nadomestitev. Pred vojno je bila večina proizvodnih podjetij v privatni lasti in vprašanje zamenjave delovnih sredstev stvar lastnika, ki pa je imel pred

oči predvsem dosego hitrega dobička. Tudi vojna doba razumljivo ni pustila nekih amortizacijskih skladov. Pa tudi po vojni dalj časa, ob obilici težav in nalog, nismo našli normalnega načina za zbiranje amortizacijskega sklada, kasneje pa smo morali del teh sredstev porabiti za investicije novih proizvodnih kapacitet. Šele zadnja leta je čutili povečano skrb za nadomestitev delovnih sredstev. Pri ponovnem ocenjevanju amortiziranih delovnih sredstev smo dostikrat zmanjšali osnovo za plačilo amortizacijskega sklada ter tako tudi možnost nadomestitve iz lastnih virov. Tako smo dostikrat v položaju, da so sredstva za nadomestitev delovnih sredstev najmanjša prav tam, kjer bi jih potrebovali največ. V času od začetka vojne pa skoraj do leta 1950 so se delovna sredstva v glavnem le trošila, niso pa bili ustvarjeni zadostni protiskladi, ki bi omogočili njihovo nadomestitev.

Kljub vsem naštetim netočnostim, ki nam jih za analizo stanja delovnih sredstev daje knjigovodska evidenca, pa so to edini podatki, ki so nam na razpolago in na katerih lahko gradimo svoje zaključke.

Tabela 1

Zaokroženo v 1000.—

VREDNOST DELOVNIH SREDSTEV IN % IZTROŠENOSTI

	31. XII. 1954			31. XII. 1955		
	nabavna vrednost	vrednost	%	nabavna vrednost	vrednost	%
Industrija . . .	4.719.655	820.016	52,3	1.845.556	888.588	51,8
Obnt	76.912	44.472	48,8	98.958	65.274	54
Trgovina	25.690	10.110	60,6	53.087	17.559	47
Gostinstvo . . .	2.626	735	72	3.180	1.125	64,6
Kmetijstvo . . .	60.055	24.445	59,5	82.952	44.202	46,7
S k u p a j . . .	1.884.955	899.774	52,3	2.061.695	1.016.748	50,7

Tabela 1 nam kaže stanje in gibanje vrednosti delovnih sredstev po knjigovodski evidenci v teku leta 1955. V začetku leta 1955 je znašala nabavna vrednost delovnih sredstev v celotnem gospodarstvu socialističnega sektorja 1.844.955 din, vrednost pa 899.744 din, torej je znašal povprečen procent iztrošenosti 52,3. Ta procent iztrošenosti diktira celotnemu gospodarstvu predvsem stanje v industriji, katere vrednost delovnih sredstev predstavlja glavni del vrednosti delovnih sredstev vseh proizvodnih panog. Že pri sami industriji je procent iztrošenosti po podjetjih bistveno različen. V posameznih podjetjih je bil na začetku leta naslednji: Gorenjska predilnica 57,5 %, »Odeja« 28 %, »Šešir« 77 %, »Jelovica« 27 %, »Gradis« 42 %, Tovarna furnirja Bodovlje 64 %, Strojno kovinsko podjetje 55 %, Mlin Trata 35,5 %, Gradbeno podjetje »Tehnik« 59,5 %, Kmetijsko posestvo 76,5 % in »Transturist« 87 %. V resnici pa je procent iztrošenosti v nekaterih podjetjih še dokaj večji kot nam ga kaže knjigovodska evidenca. To gotovo velja za podjetja: Gorenjska predilnica, Tovarna furnirja Bodovlje, Tovarna klobukov »Šešir«, Strojno kovinsko podjetje in »Transturist«, kjer so bila delovna sredstva že večkrat amortizirana, dočim nam knjigovodstvo kaže stanje od zadnje ponovne ocenitve vrednosti dalje. Nad povprečnim procentom iztrošenosti delovnih sredstev v industriji je skoraj vsa tekstilna in kovinska industrija, gradbena in transportna dejavnost in socialistični sektor kmetijstva. Boljše je stanje delovnih sredstev v lesnopredelovalni industriji, kjer prevladuje vpliv podjetja »Jelovica«, ki ima pretežno nova delovna sredstva.

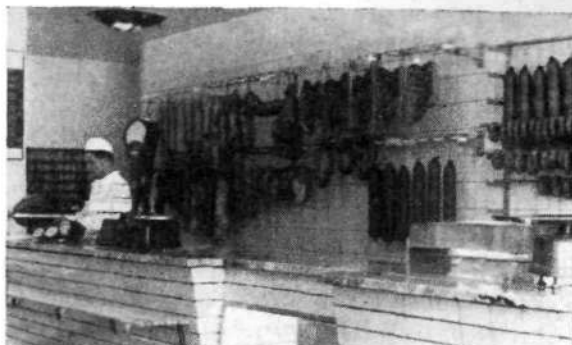
Med vsemi panogami gospodarstva je bilo v začetku leta najboljše stanje v obrtnih obratih, kjer pa nam knjigovodstvo prav tako prikazuje lepšo sliko kot je v resnici. Precej nad povprečnim procentom iztrošenosti so delovna sredstva v trgovini, zlasti pa v gostinstvu. Iz tega lahko zaključimo, da je bilo v letih po vojni prav tema dvema panogama posvečene malo pozornosti in so težave, ki nastopajo v teh panogah, delno tudi posledica takega stanja delovnih sredstev.

Napačno pa bi bilo misliti, da je za naše gospodarstvo fizična iztrošenost delovnih sredstev glavni in najnevarnejši sovražnik produktivnosti. Fizična iztrošenost ima namreč dovolj zunanjih znakov, ki jih takoj opazimo na delovnih sredstvih, pa tudi knjigovodska evidenca nas to opozarja. Proti fizični iztrošenosti je borba dokaj uspešna, kar nam priča kratek pregled stanja delovnih sredstev zadnjih desetletij v gospodarstvu občine. Še danes delamo pri strojih, ki so stari 20, 30 ali tudi več let in so daleč preživeli predvideno življenjsko dobo. Produktivnost na teh strojih se ni niti občutno znižala. (Zaradi povečanja strokovnosti delovne sile se je včasih celo povečala, n. pr. v Tovarni klobukov »Šešir«.) Verjetno bi z nekaterimi stroji, zlasti pa v nekaterih stavbah, ob stalnih popravilih lahko delali še dokaj let in prekoračili predpisano življenjsko dobo tudi več kot petkrat. Da je to sploh mogoče, leži del vzrokov tudi popolnoma drugje. To je namreč omogočilo dejstvo, da je bila v pogledu razvoja gospodarstva, torej tudi delovnih sredstev, doba v stari Jugoslaviji zelo stacionarna, da se je torej družbena produktivnost zelo počasi dvigala. Vojna doba in prva povojna leta nosijo še vedno tak pečat. Z zaključkom obnove v vojni uničenih kapacitet se je hitrost razvoja gospodarstva nenehoma večala, v gospodarstvo je bila vnešena dinamika, ki zahteva hitrejših izprememb in intenzivno večja družbeno produktivnost. Ta proces potiska vprašanje fizične iztrošenosti med drugorazredne probleme, ustvarja pa nove, ki so toliko bolj odločilni za nadaljnji razvoj gospodarstva.

Poleg fizične iztrošenosti so delovna sredstva podvržena tudi tako imenovani ekonomski zastarelosti (moralni obrabi). Če delamo z delovnimi sredstvi, ki so ekonomsko zastarela, moramo za izdelavo produkta trošiti več človeškega dela kot se ga zanj povprečno troši v merilu celotne družbe. Delo z zastarelimi delovnimi sredstvi temelji na tehnoloških in drugih procesih, ki so bili običajni v času, ko so bila ta sredstva izdelana. Z razvojem znanosti in tehnike pa se odkrivajo nova pota in načini proizvodnje, ki za določeni proizvod zahtevajo vedno manjšo potrošnjo človeškega dela.

Ekonomska zastarelost, ta sovražnik delovnih sredstev, se skrivoma in nevidno vtihotaplja v naše tovarne. Nje ne moremo opaziti na stroju, niti je ne registrira knjigovodska evidenca, da bi nas nanjo opozorila. Občutimo jo šele takrat, ko svojih proizvodov na tržišču ne moremo več prodati po stari ceni. Na tržišču smo se namreč srečali s proizvodi, ki so bili izdelani s sodobnejšimi proizvodnimi postopki ter je bilo zato na posamezen proizvod potrošenega manj človeškega dela, torej so lahko cenejši. Ekonomska zastarelost delovnih sredstev v okviru naše občine predstavlja resen problem, ki je po obsegu in po času, ki je potreben za njegovo rešitev, vedno večji. Ekonomska zastarelost delovnih sredstev je v glavnem največja v tistih proizvodnih kapacitetah, kjer so delovna sredstva tudi iztrošena (Tovarna klobukov »Šešir«, »Transturist« itd.).

Ekonomski zastarelosti pa delamo krivico. če jo imenujemo sovražnika. Bolje rečeno, ona je sovražnik zaostanosti, zato pa nujni spremljevalec napredka. Ekonomska zastarelost delovnih sredstev je že sama po sebi najboljši barometer produktivnosti celotne družbe. Zastaranje delovnih sredstev zato ne more biti nesreča za družbo, kajti ono dokazuje, da je družba odkrila nove in boljše načine proizvodnje,



Nova moderna mesnica podjetja »Mesarija OZZ« na Mestnem trgu
Foto Oblak

ki bodo hitreje in uspešneje likvidirali siromaštvo ter ustvarili večje bogastvo dobrin. Zastarelost delovnih sredstev je toliko hitrejša kolikor je hitrejša dinamika razvoja gospodarstva, koliker hitreje se nova odkritja znanosti lahko prenašajo v sam proces proizvodnje. Čeprav torej ekonomska zastarelost delovnih sredstev nikoli ne more biti nesreča za celotno družbo, pa je v določenih obdobjih vendarle lahko usodna za lokalno gospodarstvo, za vsako gospodarstvo v manjšem obsegu, če odgovorni faktorji ne bi ukrenili vse, da se bo njihovo gospodarstvo vedno nahajalo v zgornjem delu lestvice družbene produktivnosti. Zato moramo v okviru občine tej strani delovnih sredstev pri spremljanju in razvijanju našega gospodarstva posvetiti vso pozornost.

Kadar odpravljamo fizično iztrošenost z nabavo novih delovnih sredstev, ne gre nikdar za enostavno zamenjavo starega delovnega sredstva z novim. V tem primeru bi namreč fizično iztrošenost odpravili, ostala pa bi ekonomska zastarelost. Z nadomestitvijo delovnih sredstev istočasno vsklajujemo tehnološke procese z novimi izsledki znanosti, skratka: z nadomestitvijo delovnih sredstev rešujemo istočasno tudi problem ekonomske zastarelosti. Ekonomska zastarelost pa se odstranjuje z uvajanjem novih delovnih metod in tehnološkega procesa, kar običajno teče vzporedno s prehodom na višjo stopnjo proizvodnje v kvantitativnem smislu, torej na razširjeno reprodukcijo. Reševanje fizične iztrošenosti, ekonomske zastarelosti in vprašanje razširjene reprodukcije je enoten problem, ki se v praksi rešuje povezano in istočasno. Tak razvoj pa ne more biti financiran iz amortizacijskega sklada za nadomestitev (z njim bi v glavnem lahko opravili le zamenjavo delovnih sredstev za enostavno reprodukcijo), temveč iz dodatnih skladov, za katere odvajamo sredstva iz tekočega narodnega dohodka.

Poglejmo si sedaj, kakšna gibanja so doživljala delovna sredstva v naši občini v letu 1955 v pogledu fizične iztrošenosti, ekonomske zastarelosti in razširjene reprodukcije. Opazujemo drugi del tabele 1. Ob koncu leta 1955 je znašal povprečni procent iztrošenosti delovnih sredstev v vseh vejah gospodarstva socialističnega sektorja povprečno 50,7, torej se je iztrošenost zmanjšala za 1,6 %. Izboljšanja lahko beležimo v vseh vejah gospodarstva. Relativno najmanjše je v industriji, kjer bi bila glede na obseg delovnih sredstev potrebna velika finančna sredstva. Občuten korak so v tej smeri

v letu 1955 napravila podjetja: Strojno kovinsko podjetje, kjer je procent fizične iztrošenosti padel od 55 na 45,5 %, in »Transturist« s padcem od 87 na 35,5 %. Vsa druga industrijska podjetja beležijo porast povprečne iztrošenosti delovnih sredstev.

Stanje delovnih sredstev se je najbolj izboljšalo v obrtnih podjetjih in v socialističnem sektorju kmetijstva. V obrti je procent iztrošenosti padel od 48,8 na 34 ali za 14,8 %. Posamezna podjetja so napravila naslednja izboljšanja: Pilarna Reteče od 28 na 18 %, Mesarija OZZ od 54,2 na 22 %, Obrtno kovinsko podjetje od 71,5 na 69 %. Uslužnostna obrt Vrtnarija je dobila skoraj popolnoma nova delovna sredstva. Nazadovali pa so v tem pogledu: Mestna mesarija, Šivalnica »Kroj« ter Pekarna in slaščičarna. Pri izboljšanju v kmetijstvu socialističnega sektorja je glavno vlogo odigralo Kmetijsko posestvo, ki je procent iztrošenosti znižalo od 76,5 na 32,5.

Trgovinsko omrežje je v letu 1955 izboljšalo svoja osnovna sredstva z znižanjem procenta iztrošenosti od 60,6 na 47. Pri tem so največ prispevale trgovine: »Železnina«, Grosistično trgovsko podjetje »Loka«, Trgovina »Pri kolodvoru«, začeta gradnja nove črpalne postaje »Petrol« in novi prostori odkupne postaje »Odpad«. Vse ostalo trgovsko omrežje je v tem pogledu nazadovalo.

V gostinstvu je nastalo povprečno izboljšanje delovnih sredstev z investicijami v Restavraciji »Krona«, Gostilni »Lontrg« in Gostilni »Pri kolodvoru«. Ostala gostišča so nazadovala.

Poglejmo še, kakšni so rezultati naporov proti ekonomski zastarelosti delovnih sredstev. Lahko rečemo, da je eno leto veliko prekratka doba za dajanje takšne ocene. Na tem področju so uspehi vidnejši le tam, kjer gre za finansiranje čisto novih proizvodnih kapacitet ali vsaj občutnih rekonstrukcij. Reševanje tega problema je uspešno samo s finansiranjem iz tekočega narodnega dohodka in seveda najtesneje povezano s finansiranjem razširjene reprodukcije. Z uspehi teh naporov, gledano na celotno gospodarstvo občine, ni treba biti preveč zadovoljen. Od velikih problemov ekonomske zastarelosti so ostala (in bodo verjetno ostala še nekaj časa) neresena vprašanja Tovarne klobukov »Šešir«, deloma Gorenjske predilnice in Strojnega kovinskega podjetja, pred rešitvijo pa je problem Tovarne furnirja v Bodovljah. Uspešnejše je bilo odpravljanje ekonomske zastarelosti pri obratih, ki so bili grajeni iz narodnega dohodka. Tako n. pr. Pilarna Reteče, Mesarija OZZ, Kmetijsko posestvo itd., kjer so nove kapacitete grajene v skladu z današnjimi načini proizvodnje.

Iz tabele 1 dalje vidimo, da je bilo zmanjšanje fizične iztrošenosti in odpravljanje zastarelosti delovnih sredstev najtesneje povezano z investicijami v razširjeno reprodukcijo. Nabavna vrednost delovnih sredstev se je v letu 1955 povečala od 1.884.935 din na 2.061.695 din ali sedanja vrednost od 899.774.000 din na 1.016.748 din, kar predstavlja porast sedanje vrednosti za 116.974.000 din, torej za 13 %.

Povečanje vrednosti delovnih sredstev za 13 % kaže na velike napore družbe, da bi razširila reprodukcijo. Glavni del teh naporov bremeni tekoči narodni dohodek, iz katerega je bilo v letu 1955 v občini črpanih 72.385.000 din ali 54 % vseh investicijskih sredstev. Računajoč, da je bilo v letu 1955 v okviru občine v podjetjih, ki jih obravnavamo, ustvarjenega 1.152.116.000 din narodnega dohodka, smo torej porabili za reprodukcijo in razširjeno reprodukcijo 6,27 % narodnega dohodka. Brez investicij iz na-

rodnega dohodka bi se procent iztrošenosti delovnih sredstev med letom povečal povprečno na 54,2. Investicije iz narodnega dohodka so torej najvažnejši regulator razvoja gospodarstva.

Tabela 2

BRUTO INVESTICIJE 1955

Zaokroženo v 1000.—

Viri finansiranja	Industrija		Obrt		Trgovina		Gostinstvo		Kreditinstvo		Skupaj	
		%		%		%		%		%		%
Amortizacija za nadomestitev	45.005	36,3	881	4,1	845	9,9	572	92	1.276	5,5	46.579	27
Sklad za prosto razpolaganje	16.596	13,7	2.529	11,9	948	11,1	4	0,6	179	0,8	20.056	11,6
Sklad plač iz dobička	—	—	64	0,3	445	5,2	—	—	—	—	507	0,3
Sklad iz obratnih sredstev	3.105	2,6	—	—	—	—	—	—	—	—	3.105	1,8
Investicijski sklad	6.236	5,2	—	—	2.125	24,8	46	7,4	6.515	27,2	14.718	8,4
Investicijski sklad OLO	6.635	5,6	2.886	13,4	—	—	—	—	—	—	9.549	5,5
Investicijski sklad ObLO	22.100	18,7	11.608	54,1	3.805	44,5	—	—	—	—	37.511	21,7
Sklad za pospeševanje kmetijstva OLO	—	—	3.550	15,6	—	—	—	—	7.619	32,8	10.969	6,3
Dodelitve in drugi viri	21.299	17,9	125	0,6	585	4,5	—	—	7.809	33,7	29.616	17,4
S k u p a j	418.772	100	21.441	100	8.547	100	622	100	25.196	100	172.578	100
%	68,8		12,5		4,9		0,4		13,4		100	

NETO INVESTICIJE 1955

S k u p a j	75.767	20.560	7.702	50	21.920	125.999
%	60,14	16,3	6,13	0,03	17,4	100

Tabela 2 nam kaže, iz katerih virov in kam so bila vložena sredstva za finansiranje razširjene reprodukcije. Bruto investicije so v letu 1955 znašale 172.578.000 din ali neto investicije 125.999.000 din. Vendar te neto investicije niso porabljene v celoti kot investicije v delovna sredstva za razširjeno reprodukcijo, kajti z njimi je treba pokriti tudi razliko, ki nastane pri vrednosti delovnih sredstev z odvzemom blokirane dela amortizacijskega sklada za nadomestitev (velja za okvir občine).

Med viri za finansiranje investicij je odigral v letu 1955 izredno važno vlogo občinski sklad za kreditiranje investicij. Ta sklad predstavlja v novih občinah že dokaj važno materialno bazo za izvajanja določene gospodarske politike ljudskega odbora. Čeprav je prvenstveno namenjen za razvoj obrti, trgovine in gostinstva, je bil precejšen del njegovih sredstev investiran v razvoj industrije. Gospodarstvo občine je bilo namreč pred dolo-

čenimi nalogami, ki so kategorično zahtevale svojo rešitev in bi zavlačevanje lahko imelo v naslednjih letih resnejše posledice. V letu 1955 je bila začeta izgradnja novih objektov za Strojno kovinsko podjetje, ki mu je določena nova lokacija na Trati. Izvršena je bila spojitev LJP Trata, LIP »Jelovica« in Tovarna furnirja v Bodovljah v cilju organiziranja lesno-industrijskega kombinata na Trati. Precejšnja sredstva so bila investirana v prometno podjetje »Transturist«, da bi tako za bodoče zadovoljili naraščajoče potrebe osebnega in tovarnega prometa. V letu 1955 so bile bistveno razširjene gradbene kapacitete, kar je bilo nujno spričo velikih nalog pri realiziranju investicijskih del na raznih objektih danes in v bodoče.

Tako je odpadel največji znesek bruto in tudi neto investicij na industrijo, promet in gradbeništvo. V preteklem letu so investirala podjetja naslednje zneske: Gorenjska predilnica 45.637.000 din, Strojno kovinsko podjetje 21.875.000 din, Mlin Trata 5.492.000 din, »Jelovica« 5.513.000 din, Gradbeno podjetje »Tehnik« 10.083.000 din in prometno podjetje »Transturist« 25.864.000 din.

Na drugem mestu po obsegu investicij je socialistični sektor kmetijstva. Težišče del je bilo na začetkih investicijskih gradenj na Kmetijskem posestvu, ki so znašale 16.544.000 din. Višina investicij v kmetijstvu je v skladu s celotno gospodarsko politiko, ki postavlja razvoj kmetijstva kot eno najvažnejših in najneposrednejših nalog. Občutna sredstva so investirale tudi kmetijske zadruge in sicer KZ Škofja Loka 4.868.000 din, KZ Godešič 1.564.000 din itd.

Na tretjem mestu je socialistični sektor obrti, kamor je bilo investiranih 21.441.000 din. Obrt predstavlja tisti sektor gospodarstva, kjer je investicija občinskega ljudskega odbora lahko najučinkovitejša in kjer za večji razvoj niso potrebna nedosegljiva sredstva. Glavni vir finansiranja je predstavljal občinski investicijski sklad. Ker si pod obrtjo običajno predstavljamo podjetja, ki se bavijo z uslugami prebivalstvu (in na tem je prebivalstvo najbolj zainteresirano), lahko rečemo, da je bil v tako uslužnostno obrt investiran le manjši del zneska celotne obrti. Nekaterih obrti namreč ne moremo prištevati med uslužnostna obrtna podjetja, če je njihov način proizvodnje industrijski in delajo za trg. Med taka obrtna podjetja lahko štejemo Pilarno Reteče in »ELRO«, ki bosta slej ko prej prerasli v industrijo. V posamezna obrtna podjetja so bili investirani naslednji zneski: »ELRA« 5.867.000 din, Mesarija OZZ 5.472.000 din, Pilarna Reteče 5.837.000 din, Vrtnarija 2.291.000 din itd.



Novo zgrajeni hlev in silosi Kmetijskega posestva na Suhi.
Foto Oblak

Sredstva, ki so bila v letu 1955 investirana v trgovino, so bila relativno majhna. Pomen teh zmanjšuje tudi dejstvo, da so bila glavna sredstva porabljena za gradnjo črpalne postaje »Petrol«, Odkupnega podjetja »Odpad« itd. V posamezna podjetja so bili investirani naslednji zneski: »Petrol« 2.630.000 din, »Odpad«

1.996.000 din, »Železnina« 923.000 din, Grosistično trgovsko podjetje »Loka« 1.784.000 din itd. Drugo trgovinsko omrežje ni naredilo posebnega napredka pri izboljševanju svojih uslug prebivalstvu.

Najslabša situacija glede investicij je bila v letu 1955 v gostinstvu, kjer težko govorimo o pravih socialističnih obratih, ker so skoraj vsa delovna sredstva v rokah privatnikov. Izjemo dela Restavracija »Pri kolodvoru«, ki bo prva deležna investicijskih sredstev v letu 1956. Razdelitev investicijskih sredstev v naslednjih letih bo brez dvoma spremenila stanje v gostinstvu, ki danes zaostaja za drugimi vejami gospodarstva.

Tabela 5

Zaokroženo v 1000. —

NOTRANJA RAZČLENITEV BRUTO INVESTICIJ				
	Stroji - oprema	%	Zgradbe	%
Industrija	82.945	70	55.827	50
Obrt	8.104	38	15.557	62
Trgovina	5.652	45	4.915	57
Gostinstvo	622	100	—	—
Kmetijstvo	4.364	19	18.852	81
S k u p a j	99.667	58	72.911	42

Že bežen pregled notranje razčlenitve bruto investicij (tabela 5) nam kaže, da je bilo leto 1955 za razvoj gospodarstva tako rekoč ključno leto. Procent investicij, ki odpade na zgradbe z višino 72.911.000 din, je nasproti normalnemu razmerju med opremo in zgradbami tako velik, da postane takoj očitno, da so bile začete osnove bodočih kapacitet. To prihaja zlasti do izraza v obrti in kmetijstvu. Če dodamo k tej ugotovitvi še dejstvo, da je ob koncu leta znašala vrednost v knjigovodstvu neaktiviranih delovnih sredstev (sredstev, ki še niso bila dana v uporabo) 43.556.000 din, kar je 54,6% vseh neto investicij, je jasno, da bo dobršen del teh investicij odpadel na začetke izgradnje novih kapacitet, ki se bodo gradile še v letu 1956. Leto 1956 bo zato brez dvoma samo logično nadaljevanje politike investiranja iz leta 1955, kajti gotovo bo treba najprej dokončati že začeta dela. Obsežne investicije, ki so bile izvedene v letu 1955, v tem letu še niso dale večjih rezultatov glede proizvodnje in narodnega dohodka. Rezultati vloženi sredstev in razširjene reprodukcije pa se bodo pokazali v letu 1956 in v naslednjih letih. Iz ekonomskih analiz prihodnjih let bomo lahko razbrali, če je bila politika investiranja v letu 1955 kot prelomnem letu pravilno začeta in smotrna. Od kolektivov, ki upravljajo z vložnim družbenim bogastvom, je odvisno, če bodo pričakovanja uresničena.

Ob koncu leta 1955 pa so kljub občutnim investicijam ostali v gospodarstvu občine še obsežni nerešeni problemi, katerih rešitev bo zahtevala celo vrsto let. Generalne rešitve, ki bodo odločilne za nadaljnji razvoj, se lahko rešijo le v širšem merilu kot je gospodarstvo občine. Dosedanje investicije so bile v glavnem usmerjene na širitev že obstoječih kapacitet, načini proizvodnje pa so skoraj povsod ostali isti. Avtarkija, ki vlada tudi v podjetjih na teritoriju naše občine, pa verjetno ne bo tista pot, po kateri se bo

razvijalo družbeno gospodarstvo. Brez dvoma bo nadaljnji razvoj kategorično zahteval industrijsko delitev dela, ta pa neizbežno vodi do temeljnih izprememb v pogledu delovnih sredstev. Celotna investicijska politika trenutno ne kaže znakov takega procesa, čeprav se prav preko investicij najlaže izvrši družbeni prehod na višjo stopnjo proizvodnje. S tega stališča pa je tudi investicijska politika v letu 1955 šla po negotovi poti, ki se lahko pokaže kot nepravilna. Odgovornost za takšen rezultat pa ne bodo nosili samo upravni organi občine.

Gornja kratka analiza financiranja enostavne in razširjene reprodukcije se nanaša samo na delovna sredstva, kajti obratna sredstva, ki so potrebna za produkcijo, daje v celoti Narodna banka.