



»Hmeljar« izdaja delavski svet kombinata Ureja uredniški odbor: predsednik: Kač Karel; člani: Križnik Veljko, dipl. inž. agr., Zagar Marjan, dipl. inž. agr., Glinšek Slavko, dipl. inž. agr., Kronovšek Ivan. Urednica strokovne priloge Kač Miljeva, dipl. inž. agr. Glavni in odgovorni urednik Vybihal Vili, inž. agr. — Uredništvo je na KK Zalec. — Glasilo izhaja v 5.500 izvodih. — Letna naročnina 12. dinarjev. — Tisk in klišej, Cetis Celje.

# KMETIJSTVO V OBČINI ŽALEC IN NJEGOV NADALJNI RAZVOJ

Dosežen družbeno-ekonomski razvoj v obdobju izvajanja družbene in gospodarske reforme je zelo očitno pokazal na mnoga zapletena ekonomska, socialna in politična vprašanja nadaljnega razvoja kmetijstva in gozdarstva. Stanje na tem področju vse izrazi-teje zahteva poglobljeno idejno-politično presojo in dolgoročneje usmerjanje družbeno-ekonomskih odnosov v kmetijstvu, gozdarstvu in na vasi.

O stanju v kmetijstvu in naši nadaljnji agrarni politiki se razpravlja na nivoju ZKJ, kjer pripravlja komisija za agrarno politiko predsedstva ZKJ materiale za konferenco ZKJ o agrarni politiki in izboljšanju delovanja ZK na vasi. CK ZKS je na 13. seji v letošnjem aprilu razpravljal o družbeno ekonomskih vidikih razvoja kmetijstva v Sloveniji. Gradivo s te seje, kakor tudi sprejeta stališča, so dana v javno razpravo.

V naši občini smo tematiko razpravljali na več posvetovanih komunistov, SZDL pa je organizirala razprave v vseh krajevnih organizacijah. Teh razprav so se udeleževali predvsem kmetje. Naloga današnje konference je, da upoštevač zaključke dosedanjih razprav v občini, sprejme stališče do obravnavanega gradiva in nakaže smernice za prihodnjo agrarno politiko v občini.

Za lažjo razpravo naj navedemo nekaj osnovnih podatkov: Družbeni sektor upravlja v občini z 2506 ha kmetijskih površin, kar predstavlja 15 % kmetijskih površin v občini. V zasebni lasti je v občini 14.157 ha kmetijskih površin, kmetje kooperanti pa obdelujejo v letošnjem letu še 356 ha dislociranih družbenih zemljišč in to na osnovi proizvodnih pogodb.

Za obdelavo 2150 ha kmetijskih zemljišč je v družbenem sektorju stalno zaposlenih 422 delavcev — na zaposlenega torej odpade 5 ha površin.

V zasebnem sektorju, za katerega je značilna neugodna starostna struktura kmetov in hitro naraščanje polkmetov, imamo veliko razdrobljenost zemljišč.

Zemljiško-davčnih zavezancev je v občini 6708 od teh 3886 takih z katastrskim dohodkom nad 200,00 din. Po podatkih, ki

jih posedujemo, poudariti pa moramo, da niso najnovejši, je v občini 1882 čistih kmetij, ki posedujejo 8442 kmetijskih površin. Čiste kmetije posedujejo torej samo polovico kmetijskih zemljišč v zasebni lasti, po številu jih pa polkmetje preraščajo — 2004 proti 1882.

Posesna struktura čistih kmetij je naslednja: v posesni skupini od 0,5 do 3 ha kmetijskih površin je 50 % kmetij z 21 % vseh kmetijskih površin; v skupini od 3–5 ha 25 % kmetij z 28 % površin; v skupini od 5–8 ha 17 % kmetij z 31 % površin in v skupini nad 8 ha 8 % kmetij z 20 % površin.

V občini je 8581 kmečkih prebivalcev, kar predstavlja 26,4 % vsega prebivalstva.

Starostna struktura kmečkega prebivalstva je naslednja:

do 15 let	24,6 %
od 15–30 let	12,6 %
od 30–50 let	23 %
od 50–65 let	22 %
od 65–75 let	12 %
nad 75 let	5,8 %

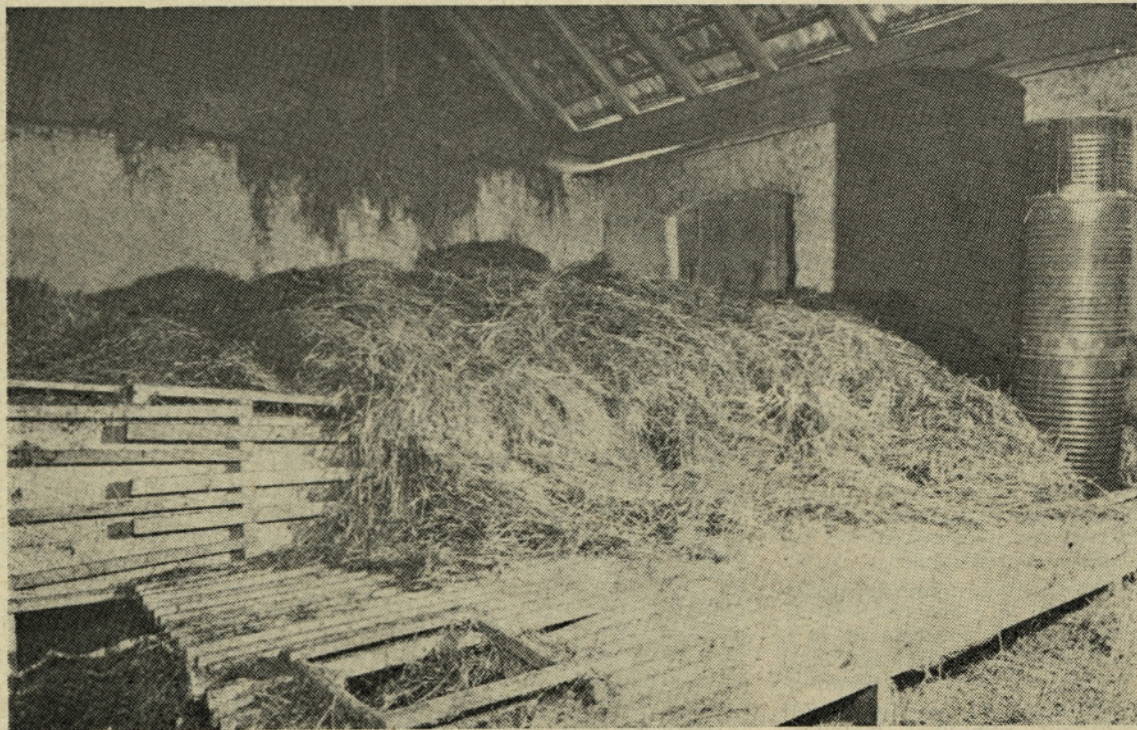
Na kmečkega prebivalca pade torej 1 ha kmetijskih površin, na za delo sposobnega pa 2 ha. Poprečno poseduje kmetija komaj nekaj nad 4 ha kmetijskih zemljišč, kar je danes za racionalno izkoriščanje mehanizacije na kmetijah in ustvarjanje primerne dohodka premalo.

Različni koncepti agrarne politike v povojnem obdobju do reforme, pogojeni z materialnimi potrebami našega po vojni podedovanega gospodarstva in raznimi zunanje-političnimi pri-

tiski, so se odražali tudi v organizacijski strukturi kmetijstva v naši občini, ki je bilo v tem pogledu predmet zelo pogostih reorganizacij. Razmerje cen v škodo kmetijskih pridelkov pri deficitarnosti teh na trgu, agrarna prenaseljenost in z njo povezana naturalna proizvodnja, različna gledanja na kmeta in njegovo mesto v naši družbi povezana z davčno politiko in možnostmi opremljanja s sodobno mehanizacijo, niso v dovoljni meri omogočala potrebnih naložb v kmetijstvo, prestrukturiranje kmetijstva in doseganje večje produktivnosti na tem področju.

Gospodarsko-družbena reforma s svojo blagovno-tržno zakonitostjo je pokazala na vrsto odprtih vprašanj na agrarnem področju od potrebe po dolgoročni proizvodni usmeritvi z urejenim tržiščem pa do socialnih problemov na vasi, ki so po-

(Nadaljevanje na 2. strani)



Dosuševalna naprava pri kooperantu Vedenik Jožu. V načrtu ima še eno tako. Potem bo motor z ventilatorjem prestavljal po potrebi. — Nakladanje ovele mrve na napravo

(Nadaljevanje s 1. strani)  
sledica preslojevanja predvsem kmečke mladine in nizke produktivnosti dela.

Obogatila nas je predvsem s spoznanjem, da razslojevanje kmečkega prebivalstva in podružbljanja proizvodnje ne more biti rezultat politične akcije, ampak da so to posledice družbeno-ekonomskega razvoja, podvržene vsem zakonitostim ekonomike družbe, ki prehaja iz kmetijstva v industrijsko, in da teh zakonitosti ne moremo niti prehitovati, niti zavirati.

Celotno kmetijstvo je ob reformi pričakovalo, da se bo položaj izboljšal in da bo dobilo več sredstev za razširitev proizvodnje. Čeprav je takoj ob reformi s spremenjenimi pogoji, posebno zaradi ugodnejših razmerij cen v korist kmetijskim pridelkom, nekaj pridobilo, pa se je položaj v naslednjih letih občutno poslabšal, in to predvsem zaradi neurejenega domačega tržišča, uvoznih omejitev držav uvoznic naših pridelkov, ne dovolj premišljenega uvažanja kmetijskih pridelkov, naraščanja pridelovalnih stroškov — predvsem cen repromaterialov in ne nazadnje zaradi prepočasnega večanja produktivnosti dela. To obdobje očitno kaže tudi na slabo ograniziranost kmetijstva, ker ni povezano v močne organizacije, sposobne poseči v konkurenco na notranjem in zunanem tržišču in sposobne usmerjati in usklajevati proizvodnjo na osnovi tržnih zahtev in potreb. Na tem področju potrebujemo dolgoročno preusmerjanje na osnovi proizvodnih in drugih možnosti v izogib kratkoročnih menjav proizvodnih usmeritev, katerih kmetijstvo kot panoga, posebno pa specializirana kmetijska proizvodnja, ne prenese.

Izhajajoč iz dejstva, da brez stabilnejšega trga ni mogoča specializacija v kmetijstvu, moramo doseči večjo integriranost kmetijske proizvodnje, živilske industrije in trgovine.

Horizontalno in vertikalno organizirani pomembnejši proizvajalci so realno lahko nosilci naporov za rast proizvodnje in produktivnosti dela in tudi osnova za uspešno usmerjanje kmečke proizvodnje, njene preobrazbe in specializacije. Tako povezani proizvajalci bodo s formiranjem rizičnih in pospeševalnih skladov, ob pomoči družbe, lahko uspešneje obvladali tržne cikluse in njihove škodljive posledice za proizvajalce.

Organizirana kmetijska proizvodnja se je v obdobju 1965 do 1969 v občini povečala za 23 % in sicer v družbeni proizvodnji za 19 % in v kooperacijski proizvodnji za 27 %. Z ureditvijo zakroženih zemljiških kompleksov in izboljšanjem tehnologije se je v tem obdobju produktiv-

nost na zaposlenega v družbeni kmetijski proizvodnji povečala za 69 % od tega 24.200,00 din na 41.900,00 din, dočim predstavlja organizirana kmečka proizvodnja še vedno samo 58 % tržne proizvodnje v občini. Podatek nam nazorno dokazuje dejstvo, da je razdrobljena kmečka proizvodnja premalo usmerjena na trg in premalo specializirana kljub sorazmerno veliki proizvodnji hmelja, ki je izrazito tržno blago. To se odraža tudi v dohodku aktivnega kmečkega prebivalca, ki znaša po oceni okoli 50 % poprečnega osebnega dohodka. Po statističnih podatkih znaša narodni dohodek na prebivalca v občini 7.366,00 din, ND na kmečkega prebivalca pa 4.120,00 din.

Stojimo pred odločitvijo kako v naši samoupravni družbi v prihodnje razvijati kmetijstvo. Ne moremo posnemati socialističnih dežel, ker tam kmetijstvo ne daje zadovoljivih rezultatov pa tudi ne zahoda, kjer takoimenovane družinske kmetije po logiki kapitalistične ekonomike absorbirajo velika kapitalistična gospodarstva.

Osnovna naloga je preobrazba celotnega kmetijstva. Nadaljevati je potrebno intenzifikacijo kmetijske proizvodnje. Družbeni sektor, ki v našem prostoru nima ugodnih možnosti in zemljiških pogojev za razvijanje velikih poljedelskih obratov, se naj z nadaljnjo izgradnjo in integracijo razvije v večje agroživilske organizme. Zaradi omejenosti zemljišča mora biti v kmetijstvu usmeritev na intenzivnost proizvodnje, delitev dela in na nekaj proizvodov, za katere imamo pogoje. Intenzivneje moramo razvijati proizvodno kooperacijo, kar pa je mogoče samo z aktiviranjem kmečkih proizvodnih možnosti in aktivnim vključevanjem kmetov v ta proces. Kmetijski proizvajalci morajo najti svoje mesto in vlogo v programu razvoja, nujna je uskladitev navideznih nasprotnih interesov (družbeni sektor: kmet: kmetijstvo: predelava: trgovina) in usmeritev k skupnemu cilju — večji proizvodnji in produktivnosti ter večjemu dohodku. Potrebna je delitev dela, ki ni v nepremostljivem nasprotju, pač pa v dopolnjevanju danih proizvodnih prednosti in poslovne uspešnosti.

Kapacitete družbenih obratov je treba usposobiti za tiste proizvode ali proizvodne faze, ki terjajo velike strnitve (aglomeracije) in večjo koncentracijo kapitala, znanosti in tehnologije, osebno delo pa vključevati v proizvodnjo, ki terja relativno več živega dela in skrbne nege.

Bodočnost ima le taka predelevalna enota, to je kmetija, ki bo maksimalno uporabljala so-

dobno tehnologijo in bo temu primerno opremljala in imela primerno proizvodnjo na vloženo delo in vložena sredstva za proizvodnjo. Proizvodnja bi morala biti čimbolj specializirana, prodaja proizvodov pa praviloma zagotovljena z dolgoročnimi pogodbami.

Koncept dolgoročnega razvoja kmetijstva predvideva, da bodo v prihodnjih 20 letih nastale občutne spremembe v socialni sestavi prebivalstva in tudi v preusmeritvi kmetij. Dosedanje družbeno-ekonomski razvoj je povzročil močno odseljevanje in preseljevanje kmečkega prebivalstva. Število aktivnih kmetov se je zmanjšalo predvsem na račun odhoda kmečke mladine izven kmetijstva, zaradi tega se je povečala poprečna starost kmetov in število kmetij brez naslednikov, ki jih je v naši občini po oceni okrog 300. Tudi za nadaljnje obdobje se predvideva, da se bo število kmečkega prebivalstva znižalo od dosedanjih 26 % na 12–13 %.

Računati moramo tudi z manjšanjem kmetijskih površin zaradi urbanizacije (naselja, ceste) in opuščanja slabših površin v hribovitih predelih na račun gozda. Zaradi pomanjkanja zemljišč, posebno v naši občini, kjer je hmeljarstvo zelo intenzivno, bomo morali zaostri vprašanje rabe intenzivnih kmetijskih zemljišč za urbanistične namene. V tem pogledu lahko služi naša povojna neracionalna izgradnja za primer, kako bi se to ne smelo delati. Tudi dileme, ki se že pojavljajo zaradi lokacije bodoče avtoceste čez dolino, so razumljive, še bolj pa zahtevke kmetijcev po taki rešitvi, ki bo prizadela čimmanj obdelovalne zemlje.

Pri nadaljnjem razvoju in preusmerjanju kmetij bo povzročila težave neustrezna posesna struktura kmetij, ki ovira smotno uporabo sodobnih strojev. Ker so zemljiške zmogljivosti omejene, je bodoča velikost kmetij odvisna od nadaljnega odliva kmečkega prebivalstva izven kmetijstva, urejevanja položaja ostarelih kmetov in tem ciljem prilagojene kreditne, davčne, zemljiške in dednopravne razmere. Tudi z odpravo zemljiškega maksimuma, upoštevajoč dane možnosti, verjetno ne bi bili sposobni formirati idealnih kmetij. To nam dokazujejo prilike na zahodu, kjer so kmetije kljub ugodnejši posesni strukturi in močni podpori države še vedno premalo donosne.

Strokovnjaki predvidevajo, da bi izhajajoč iz osebnega dela kmečke družine morali v naših razmerah oblikovati kmetije z naslednjimi zmogljivostmi:

— pri mlečni proizvodnji s pašno-košnim načinom izkoriščanja zemlje in mehaniziranjem

hlevskih in dvoriščnih del — od 15–30 krav;

— pri proizvodnji mesa in vzreje plemenske živine do 60 glav na kmetijo;

— pri intenzivnih nasadih 2,5 do 4,5 ha na kmetijo;

— pri krompirju in zelenjavi z nekaj hektarjev posajenega krompirja in zelenjave;

— mešano poljedelsko — živinorejska kmetija;

— kmetije z malo zemlje in primernimi gospodarskimi poslopi — vzreja brojlerjev in kokoši nesnic, kakor tudi kmetije z dodatnimi viri dohodkov iz nekmetijskih dejavnosti (turizem, domača obrt). Seveda so navedene velikosti kmetij le okvirne.

V naši občini se kmetije usmerjajo predvsem v hmeljarsko-zivinorejski tip, vidno pa narašča proizvodnja brojlerjev in jaje.

Vso kmetijsko proizvodno predelovalno dejavnost združuje v občini KK, v katerega so se v obdobju od leta 1961 do 1964 združile vse kmetijske zadruge, družbena posestva in kmetijsko-predelovalne organizacije občin Žalec in Celja. Leta 1960 je v naši občini delovalo 14 kmetijskih zdruag, 6 družbenih posestev in 2 kmetijsko predelovalni organizaciji. KK je konec leta 1969 sestavljalo 14 organizacij združenega dela.

Po vključitvi KZ »Savinjska dolina« v začetku leta 1964 v KK je dotedanjo zadržno dejavnost v občini prevzelo 9 proizvodnih obratov, ki so vključevali tako družbeno kakor kooperacijsko proizvodnjo. Kooperacijsko dejavnost so na obratih vodile obračunske enote za kooperacijo na čelu z na zborih kooperantov izvoljenimi sveti kooperantov kot pomožnimi organi obratnih delavskih svetov. Kooperanti so bili v obratnih delavskih svetih in centralnih organih podjetja zastopani sorazmerno z v kooperaciji ustvarjenim celotnim dohodkom. Na ravni podjetja je celotno kooperacijsko dejavnost povezoval centralni svet kooperantov, izvoljen na zborih kooperantov obratov. Status kooperanta so dobili že ob priključitvi tisti, ki so podpisali pogodbo o trajnem gospodarskem sodelovanju.

Z namenom, da se točneje določijo in poglobijo samoupravne pravice kmetov-kooperantov je bila v začetku leta 1969 izvedena reorganizacija proizvodnih obratov in sicer s formiranjem DE Kooperacija in obrata Kmetijstvo kot samostojni organizaciji združenega dela. DE Kooperacija je po teritorialnem principu razdeljena na 11 poslovnih enot, od tega 9 na žalskem območju.

(Nadaljevanje na 6. strani)

# Program izboljšanja poslovanja in finančnega stanja enote Kmetijstvo Šmarje

Delavski svet podjetja je na seji 2. aprila 1970 obravnaval zaključni račun za 1969. leto priključenega Kmetijskega kombinata Šmarje. Glede na slabši uspeh poslovanja, kot je bil izkazan v programu združitve obeh podjetij, je sklenil uvesti začasno upravo v tej enoti.

Na naslednji seji, 8. aprila 1970, pa je potrdil program izboljšanja poslovanja te enote, ki ga mora enota izpolniti pod vodstvom začasnega upravitelja.

Sklep, ki ga je delavski svet sprejel, ni uperjen proti interesom članov delovne skupnosti DE KMETIJSTVO ŠMARJE — delavcem in kmetom, temveč prav nasprotno. Ozdravitev poslovanja in gmotnega stanja šmarske enote pomeni zagotovitev zaposlitve okrog 150 delavcem; zlasti pa je pomembno, da šmarski kmečje ohranijo organizacijo, v kateri in s pomočjo katere si omogočajo napredek kmetijstva in izboljšanje svojega gmotnega položaja.

Vzrokov, ki so bivši Kombinat Šmarje pripeljali v tako stanje, je več.

Vztrajanje na razvijanju predvsem družbeno kmetijske proizvodnje tudi po gospodarski reformi, je bila napačna poslovna usmeritev. Zemljiške razmere na Šmarskem ne omogočajo — razen v nekaterih primerih — združevanja zemljišč v velike celote in s tem tudi donosne proizvodnje. Proizvodni stroški so bili previsoki in večina kmetijskih pridelkov je bila nedonosnih in pridelanih z izgubo.

Investicije, ki niso bile majhne, pogosto niso bile dovolj premišljene. Slabo naložen denar pa ni dajal novega dohodka. Nekatero naložbo je bilo potrebno tudi odpisati, ker niso bile dokončane ali pa so se izkazale za neuporabne.

V poslovanju bivšega kombinata, zlasti finančnem, je bilo premalo reda in dospeli računi niso bili sproti knjiženi in pravočasno poravnani, za mnoge terjatve dolžniki niso bili izterjani. Investicijska izgradnja se je marsikdaj začela brez zagotovljenih sredstev za to. V dobroimetju bivšega kombinata so se nahajale tudi postavke, ki niso bile izterljive in bi jih bilo treba že davno odpisati. Vse to je povzročalo stalne finančne težave v poslovanju, ki so se kazale v nepravočasnem plačevanju odkupljenih kmetijskih pridelkov in živine.

Vse to se je kopičilo več let

in ko se je letos poslovanje natančneje in dosledneje ugotovilo, kar bi že preje morala storiti služba družbenega knjigovodstva, so nastale omenjene posledice — poslovna izguba.

Resnici na ljubo pa je treba priznati, da je kombinat posloval v zelo težkih razmerah. Šmarsko je — tudi v kmetijstvu — nezadostno razvito področje. Med kmetijami prevladujejo majhne in zato gospodarsko šibke; zemljišča so več del hribovita, dobre zemlje je malo. Dopolnilnih dohodkov kmetije iz drugih dejavnosti (gozd, turizem, zaposlitev v industriji) je zelo malo ali nič.

Za izboljšavo poslovanja bo treba storiti marsikaj.

V prvi vrsti se mora poslovna usmeritev enote spremeniti. Njena osnovna naloga je organizacija proizvodnega sodelovanja s kmeti in pospeševanje kmečke proizvodnje na dolgoročnih osnovah. Enota

mora postati organizacija šmarskih kmetov, njihovo osnovno sredstvo za napredek njihovih kmečkih gospodarstev.

Ukiniti je treba vso tisto družbeno proizvodnjo, ki nima izgledov, da bi postala donosna in zadržati le plantažne nasade jabolk in ribeza, hmeljišča in v manjšem obsegu nekaj živinoreje. Zemljišča, ki trenutno niso primerna za družbeno proizvodnjo, se dajo v zakup kmetom.

Za razvijanje kmečke proizvodnje je treba okrepiti strokovno službo, bolje opremiti in založiti trgovine za preskrbo kmetov in zagotoviti kmetom potrebne kredite za zboljšanje kmetij. V ta namen je kreditna služba podjetja iz svojih sredstev že namenila za šmarske kmete sto milijonov dinarjev. Za večja sredstva te vrste pa bo treba povečati tudi hranilne vloge, ki so doslej še pre-

majhne, da bi predstavljale pomembnejši vir samopomoči šmarskih kmetov.

Da bi tem nalogam bila kos, se tudi organizacija enote KMETIJSTVO ŠMARJE spremeni. Vsa kmetijska dejavnost je združena v delovno enoto. To pa sestavlja 6 poslovnih enot, ki se ukvarjajo s kooperacijo (Kozje, Bistrica, Imeno, Pristava, Rogaska Slatina in Šmarje), ter proizvodna enota SADJARSTVO, ki obdeluje le plantažne sadovnjake. S tem ukrepom naj se osnovne enote čimbolj približajo kmetom in opravljajo za nje enake posle kot nekoč zadrage. Vodstvo DE pa je neke vrste poslovni center področnih enot.

Taka oblika mora tudi omogočiti kmetom, da lažje upravljajo poslovne enote (sveti kooperantov) in delovno enoto. Nova organizacija naj bo organizacija kmetov, ki jo sami tudi upravljajo, odgovorna za razvoj šmarskega kmetijstva.

V ta namen je treba okrepiti strokovno pospeševalno službo. Vsaka poslovna enota mora imeti kmetijskega strokovnjaka — pospeševalca, ki bo kmetom pomagal organizirati sodobno kmetijsko proizvodnjo za tržišče. S kmeti, ki na podlagi dolgoročnih pogodb postanejo člani te enote, bo enota razvijala široko proizvodno sodelovanje na zadruženih načelih.

Ne najmanj pomembno je tudi to, da dobijo zaposleni v enoti za 'svoje delo ustrezno plačilo. Zato se bodo po sklepu delavskega sveta podjetja izboljšale plače zlasti delavcem in strokovnjakom, ki so imeli doslej sorazmerno nizke osebne dohodke.

Predvsem pa je treba v poslovanju uvesti red in zagotoviti primerno finančno in poslovno disciplino vseh vodstvenih in strokovnih delavcev, da bi se preprečilo nesmotrno gospodarjenje in zagotovilo dosledno izpolnjevanje programa izboljšanja poslovanja. V poslovanju je treba zagotoviti tudi večjo poslovno povezanost vseh enot. Naloga poslovnih enot je proizvodnja in pospeševanje ter zagotoviti kmetom potrebna sredstva za to. Nabavno-prodajni investicijski in drugi posli pa so naloga ustrezne službe.

Načrt proizvodnje je izdelan za 4 leta (do leta 1975) in predvideva:

1. omejitev družbene poljedelske proizvodnje od 500 ha na 150—200 ha;

(Nadaljevanje na 4. strani)



Košnja je v polnem teku

# IZPLAČEVANJE OSEBNIH DOHODKOV IN OBVEZNOSTI DO KOOPERANTOV PREKO HRANILNIH VLOG

Faktor splošne nelikvidnosti v našem celotnem gospodarstvu povzroča na vseh nivojih obširne razprave o vzrokih, ki so privedli do pretirane stopnje zadolženosti in ukrepe, ki naj bi to situacijo rešili oziroma vsaj ublažili.

Splošno pomanjkanje likvidnih finančnih sredstev v gospodarskih organizacijah kot tudi v sektorju negospodarstva, povzroča stalna žarišča nesolventnosti (nezmožnosti plačila), v čemer je tudi razlog, da obseg medsebojnih terjatev in obveznosti iz leta v leto narašča. Ta pojav izrazito izstopa zlasti po sprejetju ukrepov gospodarske reforme in že danes ogroža normalne proizvodne in blagovne odnose na trgu.

(Nadaljevanje s 3. strani)

2. povečanje kooperacijske reje goveda od 120 na 680 ton, prašičev od 20 na 1600 ton piščancev od 280 na 500 ton, mleka od 2,2 milijona litrov na 3,8 milijonov litrov in ribeza od 80 na 140 ton.

3. postopno izločitev in prodajo neuporabnih osnovnih sredstev.

Z izvajanjem navedenih ukrepov bomo postopno dosegli, da bo leta 1971 enota izgubo odpravila, leta 1972 pa že poslovala z dobičkom, od katerega imajo po pravilniku našega kombinata pravico tudi kmetje kooperanti.

Uspešna izpolnitev programa izboljšanja poslovanja pa je odvisna tudi od tega, kako se bodo člani delovne skupnosti — kmetje in delavci — prizadevali za njegovo izpolnitev.

Od delavcev, zlasti tistih v kooperaciji, terjamo, da s svojim delom pripomorejo, da se vsi ukrepi dosledno izvedejo in da jo čimbolje upravljajo. In da bodo postali resnično sodelavci kmetov pri izboljševanju njihovega gospodarstva.

Od kmetov pa bi želeli, da čimširše sodelujejo s to enoto in da jo čimbolje uveljavljajo.

Urejeno poslovanje, pošteni odnosi v proizvodnem sodelovanju, dosledno izpolnjevanje obojestranskih poslovnih obveznosti in odločilna beseda kmetov v samoupravnih organih poslovnih enot in delovne enote pa naj zagotovijo tudi zapiranje kmetov do kombinata, ki je pogoj za uspešno sodelovanje.

Začasna uprava je le sredstvo, da se napake čimprej odpravijo, poslovanje hitro preusmeri in uredi, da bodo samoupravni organi kmetov lahko upravljali z urejeno organizacijo.

Veljko Križnik

Ni odveč, če se seznanimo z vzroki, ki so povzročili sedanjo stopnjo nelikvidnosti oziroma medsebojne zadolženosti. Ti so v glavnem naslednji:

1. *Deformacije v investiranju:* Zaradi močnih inflacijskih teženj, nerealnih predračunov in pogostih sprememb financiranja investicij, je prihajalo do znatnih prekoračitev in podražitev investicijskih naložb, katere investitorji niso mogli po-



Lep nasad hmelja v začetku junija

kriti z dodatnimi investicijskimi krediti in so zato breme nepokritih investicij enostavno prenašali na svoje dobavitelje s tem, da so jim počasneje plačevali njihove dobave. V podobnem položaju so se znašli tudi tisti investitorji, ki so sicer naložbe v investicije pokrili z investicijskimi krediti, niso pa dobili ustreznih kreditov za obratne potrebe in so zato le-te pokrivali z zadolžitvami pri dobaviteljih.

2. *Nespoštovanje določb sklenjenih kreditnih pogodb:* Poslovne banke so čestokrat sklenile kreditne pogodbe za kreditiranje investicij, ki jih zaradi pomanjkanja sredstev pri komitentih, niso mogle realizirati. Nepokrite investicije so investitorji reševali na različne načine, največkrat pa so zaradi posledic njihovega omajanega finančnega položaja bremenile njihove dobavitelje.

3. *Kopičenje zalog surovin:* Zaradi neurejene preskrbe s surovinami domače proizvodnje še posebno pa iz uvoza, je večina podjetij vrsto let kupovala velike količine surovin na zalogo, ki so zadoščale za daljše obdobje proizvodnje. Zaradi povečane vezave obratnih sred-

stev v zalogah so naraščale obveznosti do njihovih dobaviteljev, ki so tako posredno prevzeli del financiranja takih podjetij.

4. *Učinki kreditne politike:* Pred reformo se je kreditna politika pogosto spreminjala, saj je nihala med odobravanjem kreditov za zaloge in odobravanjem kreditov za prodajo. Kadarkoli je bilo tržišče kreditiranja od kreditov za zaloge

bila perspektivna proizvodna podjetja in trgovska podjetja z visoko akumulacijo. Če bi banke odvzemale kredite finančno šibkim podjetjem, pa bi seveda nastalo vprašanje, ali bi te kredite sploh lahko hitro vnovčile brez radikalnejših posegov do takih podjetij. Pri tem so banke največkrat tako ravnale, da ne bi z likvidacijo takih podjetij sploh izgubile pomembnih sredstev, ki jih imajo v takih podjetjih.

Zaradi takšne bančne politike ne pa restriktivne monetarne politike, še vedno posluje po starem vrsta podjetij, čeprav bi bila že zdavnaj zrela za radikalnejše razčiščenje njihove usode, s čemer bi banke tudi preprečile njihovo nadaljnje prezadolževanje in tako omogočile postopno sprostitve velike vezave sredstev perspektivnih podjetij.

5. *Sprememba cen po reformi:* Z reformo so se v precejšnji meri spremenila razmerja v akumulativnosti posameznih dejavnosti v vertikalni delitvi dela in sicer predvsem zaradi spremembe relativnih razmerij cen. Na splošno lahko trdimo, da je bil eden od ciljev reforme povečati akumulativnost v surovinskih panogah in v primarni predelavi, kar pomeni, da je moralo prav zaradi te spremembe nujno priti do povečanih terjatev teh panog nasproti kasnejšim fazam predelave.

6. *Povečanje osebnih dohodkov na škodo akumulacije:*

Osebnih dohodki naraščajo hitreje od akumulacije. Takšno gibanje učinkuje negativno v dveh smereh: kratkoročno zmanjšuje likvidnost gospodarstva, dolgoročno pa zaostruje pomanjkanje lastne akumulacije za nadaljnji razvoj podjetij. Podjetja, ki poslabšujejo razmerja v notranji delitvi, so seveda že sedaj, še bolj bodo pa v prihodnje pomemben povzročitelj medsebojne zadolženosti.

## ZDRUŽENI PROSLAVI V ŽALCU

Osrednja občinska proslava stote obletnice Leninovega rojstva in 25-letnice osvoboditve bo 20. junija popoldne v Zalcu v dvorani kombinata po promenadnem koncertu.

Po uvodnih besedah in pesmih moškega zbora s Polzele bodo podelili zlate Lenineve značke predvojnemu komunistom, prvoborcem pa plakete OF. V programu bodo sodelovali tudi člani gledališča iz Celja.

Vabljeni!

7. **Naraščanje družbenih dajatev:** Podobne posledice kot povečanje osebnih dohodkov ima tudi naraščanje družbenih dajatev, ki v zadnjih dveh letih zopet naglo naraščajo.

Da bi se stanje nelikvidnosti in prezadolženosti popravilo, je bilo konec leta 1969 sprejetih vrsto zveznih zakonskih predpisov, ki imajo predvsem naslednje pravne posledice:

a) Da se lahko podjetje postavi pred prisilno upravo, če je s svojim poslovanjem hudo oškodovalo družbene interese. Ti pa so:

— če je poslovno leto končalo z izgubo in te ni moglo kriti iz svojih sredstev oziroma ni bila prevzeta sanacija;

stori, jo lahko postavi občinska skupščina pod prisilno upravo.

f) Če delovna organizacija dve leti zaporedoma posluje z izgubo, ki ni krita in ni nihče prevzel sanacije, preide podjetje v stečaj oziroma likvidacijo.

g) Zavarovanje investicijskih naložb oziroma njih kritje v lastnih ali kreditnih sredstvih.

Poleg teh predpisov, ki naj bi zaostriili finančno disciplino v delovnih organizacijah, pa je v mesecu maju t. l. Narodna banka Jugoslavije podvzela izredne ukrepe proti poslovnim bankam. Le-tem so bili postavljeni določeni limiti, v okviru katerih bodo krediti gospodarstvu še zmanjšani, kar pa situ-

Poleg teh ukrepov pa se je na zadnjem kolegiju odprla razprava po davni ideji, da bi izplačevali osebne dohodke stalno zaposlenim delavcem preko hranilnih vlog. Hranilno kreditna služba nam je na področju likvidnosti že doslej močno pripomogla, čeprav še tulinimo izkoristili vseh potencialnih možnosti. Ena izmed teh bi nedvomno bila ta, da uvedemo tudi režim izplačevanja osebnih dohodkov preko hranilnih vlog. Že doslej ima precejšnje število delavcev hranilno vlogo pri naši službi. S tem režimom pa bi hranilna služba vsakemu stalno zaposlenemu delavcu, ki te še nima, izdala hranilno knjigo, v katero bi se na podlagi vsakokratnega mesečnega obračuna osebnih dohodkov vanje vpisal neto znesek osebnega dohodka. Tega bi delavec lahko poljubno koristil v neomejenih zneskih, dobroimetje na knjižici pa bi se obrestovalo po običajni obrestni meri. Neposredna korist za delavca bi bila torej ta, da se osebni dohodek od prvega dne po obračunu obrestuje, da je osebni dohodek oziroma gotovina varno naložena in da so ta sredstva delavca vedno likvidna. Podjetniška korist pa

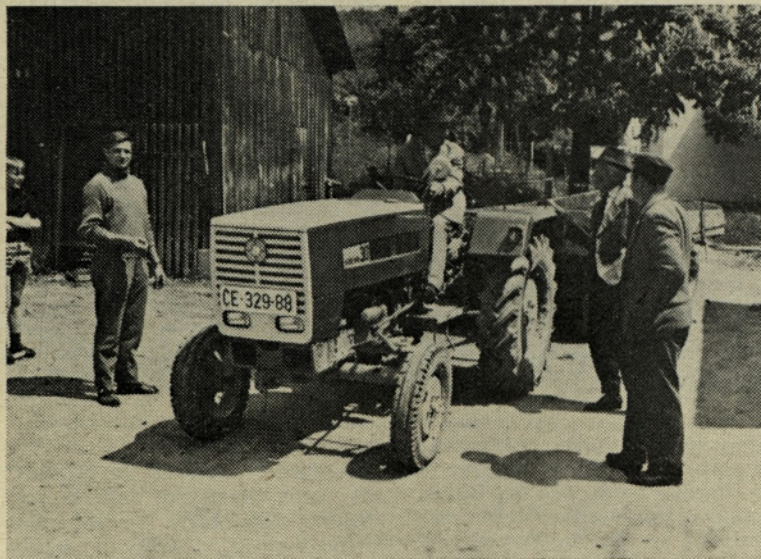
bi bila v tem, da omejimo potrebe po gotovinskem izplačevanju na dan izplačila osebnih dohodkov, ker bi se ta razporedil na poznejši rok, nedvomno pa bi hranilni službi ostalo več prihrankov, s čemer bi omogočali večje kreditiranje po določbah Pravilnika o hranilno kreditni službi.

Enak režim naj bi se uvedel tudi v poslovanju s kooperanti. Po tem naj bi bil vsak obracun za izvršen odkup in vrsto drugih odnosov, ki jih imajo kooperanti s podjetjem, knjižil v korist hranilne knjižice, preko katere bi kooperanti svoja sredstva poljubno črpali. Koristi bi bile tudi v tem primeru enake, kot smo jih že prej omenili.

Za tak režim se je odločilo že več slovenskih podjetij, ki so že do danes dosegli zadovoljive rezultate, ki prav v sedanjosti dobi nelikvidnosti v obojestranskem obsegu veliko pomenijo.

Ta predlog bo posredovan v razpravo vsem obratom in delovnim enotam, o katerem naj bi dokončno odločil delavski svet podjetja na eni izmed prihodnjih sej.

Ernest Marinč



Pred dnevi so v Kozjem izvolili nov odbor hranilno-kreditne službe, obravnavali pravilnik in reševali prošnje za kredite ter se pogovarjali o nadaljnjem delu in zbiranju vlog. Na sliki: člani odbora HKS po seji v razgovoru na dvorišču DE Kozje.

— če na svojem žiro računu in drugih računih brez presledka več kot 6 mesecev nima kritja za izpolnjevanje svojih obveznosti.

b) Vrstni red poravnave družbenih in ostalih obveznosti, po katerem lahko služba družbenega knjigovodstva vnovčuje zapadle obveznosti v breme vseh sredstev delovne organizacije.

c) Izplačevanje osebnih dohodkov do višine 80%, če delovna organizacija nima kritja v lastnih razpoložljivih denarnih sredstvih.

d) Poslovna banka ne sme skleniti pogodbe o kratkoročnem kreditu z delovno organizacijo, ki ima zapadle toda še ne izterjane terjatve, če so te starejše kot 60 dni in če niso bili podvzeti ukrepi za njihovo izterjavo.

e) Delovna organizacija, ki je imela po ZR za leto 1968 nekrito izgubo, mora sestaviti sanacijski program. Če tega ne

acijo nelikvidnosti še poslabšuje. Spričo takšnih ukrepov banke smo bili v našem podjetju prisiljeni podvzeti naslednje:

1. Da se naročanje blaga in storitev omeji na najnujnejše potrebe za izpolnitev proizvodnega programa.

2. Plačilne obveznosti za nabavo blaga, materiala in storitev se ne morejo sklepati na krajši rok od 30 dni.

3. Prodaja blaga in storitev mora biti poravnana v roku 30 dni.

4. Vsa večja naročila blaga se lahko izvajajo le v soglasju s finančnim centrom.

5. Zaostriti izterjavo dolžnikov, da se njih stanje zniža.

6. Da se izvrši analiza zalag obratnih sredstev in podvzamejo potrebni ukrepi za njihovo optimalnost.

7. Da se odložijo vse tiste investicijske naložbe, ki niso nujne oziroma neodložljive za letošnje leto.

## OSEBNI DOHODKI IZ DELITVE DOBIČKA ZA LETO 1969

Delitev dobička za leto 1969 je bila izvršena na podlagi pravilnika o delitvi dohodka in sklepov delavskega sveta podjetja in merilih za delitev dobička. Za vse enote, ki so zaključile letno poslovanje s pozitivnim rezultatom, je bil izločen del dobička za osebne dohodke. Višina sredstev za osebne dohodke je bila pogojena z doseženim poslovnim uspehom oziroma stopnjo ekonomičnosti in s stopnjo dosežene produktivnosti dela. Tako izločena sredstva so se individualno razdelila v skladu s pravilnikom o delitvi osebnih dohodkov.

Organizacijska enota	Od ustvarjenega dobička za OD %	OD iz delitve v odnosu s povprečnimi mesečnimi OD
Obrat Kmetijstvo	45,8	0,48
DE Vrtnarstvo	37,8	1,45
DE Gozdarstvo	27,0	1,98
DE Kooperacija	11,1	1,80
DE Hmezd	53,7	1,75
DE Mešalnica krmil	31,0	1,45
DE Mleko	39,3	1,60
DE Samopostrežna restavracija	27,4	0,34
DE Strojna postaja	43,6	0,92
DE Hišni sklad	16,1	1,40
DE Skupne službe	38,6	0,88
Komercialni center	49,1	0,81

DE Sadjarstvo Mirošan, Prehrana in Pijače so zaključile poslovanje z rezultati, ki niso omogočili delitve za osebne dohodke, kolektiv obrata Mesnine pa se je delitvi za osebne dohodke odpovedal in vsa ustvarjena sredstva namenil za investicije.

Ekonomski center

# RAZVOJ KMETIJSTVA V OBČINI ŽALEC

(Nadaljevanje z 2. strani)

Delovno skupnost DE Koooperacija sestavljajo delavci in kmetje-kooperanti, nosilci pogodb o trajnem gospodarskem sodelovanju in polnoletni člani njihovih družinskih skupnosti, ki se ukvarjajo samo z kmetijstvom. Z reorganizacijo so dobili status članov delovne skupnosti vsi polnoletni člani kmetij, ki z DE trajno gospodarsko sodelujejo.

Delovna skupnost izvaja svoje samoupravne pravice neposredno na zborih kooperantov poslovnih enot in posredno preko svetov kooperantov poslovnih enot in sveta delovne enote. V organih upravljanja DE je preko 80 % kmetov-kooperantov, v centralnih organih podjetja pa 20 % kar odgovarja razmerju celotnega dohodka DE Koooperacija proti celotnemu dohodku podjetja.

Organi upravljanja DE Koooperacija odločajo o gospodarjenju DE, delitvi dohodka, enostavnosti in razširjenosti reprodukciji, delovnih razmerjih, pogodbenih odnosih in statusnih vprašanjih v okviru statusnih določil podjetja.

Konec leta 1969 je trajno-gospodarsko sodelovalo z DE Koooperacija 92 % čistih kmečkih gospodarstev v občini (1741 kmetij).

Pri delitvi v letu 1969 v koooperaciji ustvarjenega dohodka so organi upravljanja DE upoštevali pravico udeležbe kmetov-kooperantov pri delitvi ustvarjenega dohodka.  $\frac{2}{3}$  ustvarjenega dohodka so namenili za razširjeno reprodukcijo DE — predvsem obnovo hmeljišč v koooperaciji in nabavo težje mehanizacije za strojne parke,  $\frac{1}{3}$  pa za udeležbo kooperantov.

Smatramo, da zaradi tako postavljenih samoupravnih odnosov kmetov-kooperantov v naši občini ni teženj, to so pokazale tudi razprave v krajevnih organizacijah SZDL, po ustanavljanju malih zadrug. Naši kmetje-kooperanti se zavedajo, da je lahko samoupravljanje učinkovito le tedaj, če ima solidno ekonomsko osnovo. Pojavljajo pa se čisto ekonomska vprašanja: vprašanja delitve dohodka, odnosov v koooperaciji, razširitve proizvodnega sodelovanja, dolgoročnih pogodb z zajamčenimi cenami itd.

Zadruga kot stanovske gospodarske organizacije, kot nekateri menijo, prav gotovo v bodoče ne bi bile v stanju reševati socialnih in vseh drugih problemov na vasi, ker se bo zato morala angažirati celotna družba. Zelo umestna pa je pobuda upravnega odbora poslovnega združenja »Styria« o povezovanju kmečkih organizacij zdru-

ženega dela po regijah, v republikah in zvezi.

Za aktiviranje kmečke mladine se je v začetku leta 1969 pristopilo k formiranju aktivov mladih kmetijskih proizvajalcev. Teh je v občini 13 in vključujejo blizu 400 mladih kmečkih ljudi. Aktivno delujejo v sklopu krajevnih mladinskih organizacij. Njihova glavna naloga je strokovno izobraževanje pa tudi priprava za jutrišnje Koooperante-samoupravilce. Začeto delo na tem področju moramo nadaljevati in v aktivne vključiti vsa kmečko mladiño, ki še marsikje ni organizirana in je prepuščena raznim negativnim vplivom.

Sekcija za kmetijstvo pri občinski konferenci SZDL je pričela z delom v začetku lanskega leta. Njeno delovanje je predvsem v zadnjem obdobju zaživelo, prav gotovo bo pa nujno, da bo organizacija SZDL pri reševanju problematike na kmetijskem področju še aktivnejša.

Poleg modernizacije družbene proizvodnje se je v zadnjih letih v občini načrtno pristopilo k preusmerjanju in specializaciji kmetij. V pospeševalni službi kooperacijske proizvodnje kombinata dela za žalsko območje 35 kmetijskih tehnikov in agronomov. Rezultati so predvsem v zadnjih letih vidni vendar pa glede na razpoložljiv kmetijski prostor še daleč ne zadovoljivi.

Na zloženih kooperantskih zemljiščih je bilo obnovljenih 386 ha sodobno urejenih hmeljišč, kar predstavlja 40 % vseh hmeljišč v kooperacijski proizvodnji;

— stalež kmečke goveje živine se je od leta 1965 sicer povečal samo za 5 %, je pa narejen velik korak pri izboljšanju pasemskega sestava črede. Pasemsko čistih govedi je bilo v letu 1965 17 %, v začetku letošnjega leta pa že 42 % V tem obdobju se je za kooperante nabavilo nad 1400 plemenskih krav in telic.

Organiziran odkup mleka se je povečal od 385.000 litrov na 2.200.000 litrov v lanskem letu.

— Na pašno-košni sistem koriščenja zemlje se je sedaj preusmerilo 47 kmetij;

— 121 kmetij si je sodobno uredilo hleve, od teh 52 s prevetrovalnimi napravami;

— pri 25 kooperantih so uredili pitališča piščancev in pri 22 pitališča za proizvodnjo jajc. Letošnja proizvodnja bo predvidoma 900 ton piščančjega mesa in 4.500.000 jajc;

— v zimskih sezonah se prirejajo za kmete-kooperante strokovna predavanja in seminarji. Samo v lanski sezoni se je predavanj udeležilo nad 1200 kooperantov. S štipendijami kom-

binata se je šolalo v šoli za kmetovalce v Šentjurju 90 mladih kmečkih ljudi, od teh jih je 61 šolo že končalo;

— opremljanje kmetij s stroji je zadnji 2 leti zelo intenzivno. Kmetje posedujejo trenutno 259 traktorjev, 478 motornih kosilnic, 61 molznih strojev, 30 pobiralnih prikolic itd.

Vzporedno s preusmerjanjem in opremljanjem kmetij naraščajo zadnja leta tudi investicijske naložbe. V kooperacijsko proizvodnjo se je v letu 1968 investiralo 6.345.000,00 din od tega 2.438.000,00 din v DE za izgradnjo žičnic in nabavo mehanizacije, ostalo pa na kmečkih posestvih, v letu 1969 pa 8.860.000,00 din od tega 1.983.000 v DE. V letošnjem letu pa bodo investicije znašale predvidoma 12.000.000 din od tega 3.600.000 v DE. Kmetom-kooperantom omogoča sorazmerno visoke investicije dobro vpeljana hranilno-kreditna služba. V zadnjih 2 letih je bilo danih kmetom-kooperantom 4.190.000 din posojil za investicije v proizvodne namene, v letošnjem letu pa bo predvideno izdanih v iste namene 4.500.000 din. Kombinativ je v preteklih 2 letih izdal nad 2.000.000 deviznih dinarjev za uvoz strojev za kooperante.

Smatramo, da so za uspešno reševanje kmetijske problematike potrebni naslednji ukrepi:

— ureditev trga s kmetijskimi pridelki, upoštevanje tržne zakonitosti in pa dejstvo, da ta panoga zaradi dolgega proizvodnega procesa ne prenese hitrih menjav na tržišču;

— sedanji režim administrativnega določanja cen živilskim artiklom ob nenehnem porastu cen repromaterialov in sredstev za delo postaja nevzdržen, prav

tako pretirani zaslužki trgovine pri prodaji kmetijskih pridelkov. Družbeni dogovori med proizvajalci, predelovalci in prodajalci naj bi določali normalna razmerja cen;

— sitsem kreditiranja kmetijstva naj bo prilagojen specifičnosti te proizvodnje vezan na daljše odplačilne roke in akumulativnosti panoge primerne obresti. Taki krediti naj bodo dostopni tudi kmetom;

— strokovna dognanja hitreje prenašati v proizvodnjo, tudi na kmetije. Postaviti je treba racionalno in uspešno organizacijo strokovno-pospeševalne službe. Na tem področju so sile preveč razcepljene, manjkajo konkretni programi dela in več načrtnosti. Obstojajo bojazen, da sredstva, ki jih je v ta namen določila republika, ne bodo dala zaželenega uspeha. Kmetom, predvsem pa bodočim kmetom omogočiti večjo strokovno izobrazbo. Kmetijski pouk vključiti v osemletke, kjer so za to potrebe in dani pogoji;

— nadalje utrjevati samoupravo kmetov in njihovo mestov njihovih organizacijah združenega dela. Na tem področju moramo odločno odpraviti nekatera stara gledanja, ki niso v skladu z našimi družbenimi normami in našo delovno in družbeno samoupravo;

— znane so dileme in problemi okrog kmetijske davčne politike in naši občini. Preveč smo v preteklosti upoštevali samo potrebe občinskega proračuna, premalo pa se zavedali dejstva, da naj bo davčna politika samo usmerjevalec oziroma ukrep naše ekonomske politike na tem področju.

(Nadaljevanje na 7. strani)



Napredni kooperanti-živinorejci s Kozjanskega so si poleg grabežev in dosuševalnih naprav ogledali tudi nov hlev Sirše Ivana v Taboru

# Predlogi za ureditev sistema in režima investiranja

## Vrste investicijskih naložb

Glede na njihov proizvodno-ekonomski značaj delimo investicijske naložbe:

1. povečanje obratnih sredstev,
2. zamenjava osnovnih sredstev, ki so bodisi fizično ali ekonomsko dotrajana in izrabljena,

3. rekonstrukcija in modernizacija objektov in strojne opreme, ki povečuje izrabo proizvodnih kapacitet (odpravlja ozka grla) ali povečuje delovno storilnost v obstoječih kapacitetah (boljše tehnične in tehnološke rešitve),
4. razširitev dejavnosti s po-

večanjem sedanjih proizvodnih kapacitet,

5. odpiranje novih dejavnosti,
6. zagotovitev pogojev za razvoj Kombinata (nakup deležev v bankah, naložbe v razvojne raziskave in projekte, financiranje infrastrukturnih objektov izven podjetja, skupna vlaganja z drugimi podjetji, naložbe za skupne službe Kombinata).

Nosilec naložb za povečanje obratnih sredstev, za zamenjavo izrabljenih osnovnih sredstev, za rekonstrukcijo in modernizacijo in za razširitev dejavnosti je **delovna enota**, oziroma obrat (za vanj združene delovne enote).

Nosilec naložb za odpiranje novih dejavnosti in za zagotovitev razvoja pa je **Kombinat**.

S tem pa je opredeljena tudi **odgovornost za razvoj**:

- a) **delovna enota oz. obrat** — za razvoj tehnologije, za uvajanje novih izdelkov v svoj proizvodni program, za razširitev svoje dejavnosti;
- b) **Kombinat** — za uvajanje novih dejavnosti, za povezovanje z drugimi podjetji, za zagotovitev splošnih pogojev za razvoj Kombinata.

## Oblikovanje lastnih investicijskih sredstev

Vsa lastna investicijska sredstva potekajo iz amortizacije in iz delitve dohodka delovnih enot.

Glede na samoupravni sistem in ekonomske odnose v Kombinat, se lastna investicijska sredstva delovnih enot delijo na dva dela:

1. poslovni sklad delovne enote,
2. skupna investicijska sredstva Kombinata.

Skupna investicijska sredstva Kombinata se oblikujejo po sklepu DS Kombinata tudi s centralizacijo dela sredstev amortizacije in sredstev namenjenih za poslovni sklad delovne enote iz delitve dohodka.

Sredstva za poslovni sklad, ki se oblikujejo iz delitve dohodka DE skupne službe Kombinata, se v celoti stekajo v skupna investicijska sredstva Kombinata.

Pri določanju deleža investicij-

skih sredstev DE, ki se centralizirajo v skupna sredstva Kombinata, se upoštevajo potrebe za naložbe, ki je zanje odgovoren Kombinat v celoti, in razpoložljiva sredstva delovnih enot ter njihove obveznosti. Ta delež se določi v odstotku za vse DE enako.

## Gospodarjenje s sredstvi poslovnega sklada DE

Svet DE (ali DS obrata za DE, ki so združene v obrat), odloča samostojno o uporabi sredstev svojega poslovnega sklada.

Iz teh sredstev mora SDE najprej poravnati:

1. odplačila posojil za osnovna in trajna obratna sredstva,
2. obvezno povečanje lastnih obratnih sredstev po sklepu DSK.

Preostala sredstva lahko SDE uporabi:

3. za povečanje lastnih obratnih sredstev iznad obveznega dela,
4. za investicijske naložbe. Neangažirana sredstva pa lahko tudi
5. vloži za določeno dobo (oroči) v kreditni sklad kombinata. (Opomba: obresti za oročena sredstva se stekajo v celotni dohodek DE).

## Financiranje investicij DE

Delovna enota lahko financira le tiste naložbe, ki je za nje:

1. sprejela odločitev na podlagi investicijskega programa ali ustrezne ekonomsko-tehnične utemeljitve (po določenih organizacijskega predpisa o investicijah) in ko so za nje 2. zagotovljena sredstva v letnem investicijskem načrtu Kombinata.

Te naložbe financira:

1. z razpoložljivimi sredstvi svojega poslovnega sklada,
2. s posojilom iz kreditnega sklada Kombinata.

DE lahko zahteva posojilo iz skupnih investicijskih sredstev Kombinata:

1. ko je sprejela investicijsko odločitev,
2. če naložba dosega vsaj minimalno stopnjo rentabilnosti (ta je praviloma enaka najvišji (Nadaljevanje na 8. strani)



Sadovnjak kooperanta Cizej Ludvika iz Podvina nad Polzelo v polnem cvetju. Kako so se včasih ljudje veselili ob pogledu nanje, danes pa se že boje dobre letine

(Nadaljevanje s 6. strani)

Načeloma bi dajatev za proračunske potrebe ne smeli večati temveč sredstva, odvisno z rastjo dohodka, usmerjati za neposredne ožje potrebe kmečkega prebivalstva kot so zdravstveno in pokojninsko varstvo, preusmerjanje kmetij itd. Principi zajemanja kmečkega dohodka po katastru so zastareli, zvezna in republiška zakonodaja pa velikokrat onemogočata občinam življenjska odločanja. Odpira se vprašanje smotrnosti enakega obdavčevanja zemlje pri kmetih, ki od zemlje živijo in lastnikov nekmetov, katerim predstavlja zemlja dodatni vir dohodka ali pa jim celo služi za rekreacijo;

— vpeljati starostno zavarovanje kmetov. To vprašanje je vedno bolj prisotno in sicer ne samo kot socialno vprašanje. Mladi kmečki ljudje ga postavljajo kot pogoj za njihove odločitve, da bodo ostali na kmetijah. Starostnega zavarovanja brez pomoči širše družbene skupnosti ne bo mogoče rešiti. V težah ko jih danes obravnavamo, je vprašanje starostnega zavarovanja kmetov preskopo in premalo konkretno obdelano.

Uvedba zdravstvenega zavarovanja kmečkega prebivalstva je pomenilo velik korak naprej. Nevzdržna pa je praksa, da za-

radi neplačanih davkov zavezanci izgubijo pravice, ki jim, če so prispevek za zavarovanje plačali, pripadajo.

— Za oblikovanje perspektivnih kmetij je potrebna ustrezna prilagoditev zemljiške zakonodaje in reforma dednega prava. Zakonodaja mora onemogočiti nadaljnje drobljenje kmetij in olajšati komasacijo zemljišč. Prav tako kaže normirati principe zemljiškega zakupa, ker izkušnje na zahodu kažejo, da so zakupna razmerja v dobi prestrukturiranja kmetijstva zelo množičen pojav. Če se odločimo za delovno proizvodno diferenciacijo, za fleksibilno prestrukturiranje zemljiške posesti je lahko dolgotrajen zakup zemlje način našim prilikam primernege reševanja tega vprašanja. V občini kaže razmisliti o ustanovitvi zemljiškega fonda, bodisi z nakupom ali najemom, preko katerega bi prosta zemljišča preko kooperacije ponovno usmerjali v proizvodnjo.

Žal nam manjka evidenca o stanju na kmetijah in zemljiščih, katerim grozi da bodo zaradi pomanjkanja delovnih moči ostala v prihodnje neobdelana. K zbiranju teh podatkov se na pobudo SZDL že pristopa.

Plaskan Vlado

## Živinorejska razstava na Ponikvi

V okviru praznovanja občinskega praznika občine Zalec bo 5. julija dopoldne na Ponikvi slovesnosti dopolnila in popestrila razstava plemenske in pitovne živine, ki bo odraz uspešnega razvoja živinoreje na Ponikvi in njeni okolici.

Na ogled razstave vabi

pripravljalni odbor.

(Nadaljevanje s 7. strani) obrestni meri za oročena sredstva DE v skupnih investicijskih sredstvih Kombinata),

3. če DE pristane na to, da bo vsa svoja investicijska sredstva, ki ostanejo po odplačilu posojil in obveznem povečanju obratnih sredstev, v naslednjih letih uporabila, da čimprej vrne posojilo iz skupnih investicijskih sredstev. (To določilo pomeni, da DE ne more ponovno investirati, dokler ne vrne posojila. Izjemoma bi lahko s posebnim sklepom DSK dovolil še uporabiti določen del sredstev poslovnega sklada DE za zamenjavo izrabljenih osnovnih sredstev).

Pri odločanju o dodelitvi posojila imajo prednosti zahtevki:

1. za naložbe z višjo stopnjo rentabilnosti,

2. za naložbe z višjo ponudno obrestno mero (s pogojem, da ekonomičnost poslovanja DE zagotavlja realnost ponudene obrestne mere),

3. za naložbe s krajšim odplačilnim rokom, upoštevajoč rentabilnost poslovanja DE.

Ob enakih pogojih ima prednost zahtevke tiste DE, ki ima v kreditnem skladu Kombinata več oročenih sredstev, upoštevajoč dobo oročitve.

#### Oročanje neangažiranih sredstev poslovnega sklada DE

Neangažirana sredstva poslovnega sklada DE, ki niso oročena, ležijo na internem tekočem računu in se uporabljajo kot njena obratna sredstva.

Svet DE pa lahko sklene — glede na svoj program angažiranja teh sredstev, da jih za krajši ali daljši čas oroči v kreditni sklad Kombinata. V tem primeru bi se določila različna obrestna mera glede na rok oročitve. Te obrestne mere se naj skladajo z obrestnimi merami bank za taka sredstva.

Najvišja obrestna mera za oročena sredstva je tudi merilo za spodnjo mejo rentabilnosti investicijske naložbe, ki jo mora doseči, da se lahko odobri.

#### Odločanje o investicijah

Investicijske odločitve se sprejemajo skladno z določili organizacijskega predpisa o zasnovi in izvedbi investicij.

Odbor DSK za investicije in razvoj mora pri obravnavi investicijskih programov ali tehnično-ekonomskih utemeljitev upoštevati zlasti: 1. skladnost naložbe z razvojno in investicijsko politiko Kombinata, 2. smotrnost, 3. ekonomsko utemeljenost, 4. rentabilnost naložbe, 5. možnost financiranja naložbe.

Upravnik DE oz. obrata — (za OS do 10.000 din) oz. svet DE/DS obrata (za OS od 10.000 do 50.000 din), pa samostojno odloča o nabavi drobnih osnovnih sredstev, in zamenjavo starih, za kar določi DSK vsako leto v investicijskem načrtu vsaki DE/O z določenim % od preostalih sredstev poslovnega skla-

da DE, glede na vrednost osnovnih sredstev DE, znesek, ki ga DE lahko uporabi za te name-ne.

Velja, da gre za zamenjavo osnovnega sredstva, kadar se kupuje enak tip z istimi tehničnimi značilnostmi, pod pogojem, da je staro osnovno sredstvo fizično izrabljeno in knjigovodsko odpisano.

Razvojni center lahko izda nalog za izvršitev nabave osnovne-



Tretja faza — predelava — v Mesninah gre h koncu. Kmalu bodo pričeli montirati že dospele stroje

ga sredstva po sklepu SDE, ko se prepriča, da gre za zamenjavo, oz. nabavo drobnega osnovnega sredstva in ko skupaj s finančnim centrom ugotovi, da ima DE zato na razpolago svoja sredstva.

#### Investicije v nove dejavnosti

Te investicije nimajo svojega neposrednega nosilca — delovne enote; šele ko so končane, se pojavi novo osnovana DE, kot nosilec obveznosti za vložena sredstva. V fazi priprave in izvedbe takih investicij je njen nosilec Kombinat in se tudi financirajo iz skupnih investicijskih sredstev Kombinata. Nosilec investicijske odločitve je DSK.

Glede financiranja in odločanja o teh naložbah veljajo ista merila kot za ostale. Nova DE pa mora prevzeti svoje obveznosti do vračila posojila skupnim investicijskim sredstvom Kombinata po enakih pogojih, kot se dajejo posojila obstoječim DE.

#### Skupna investicijska sredstva Kombinata

Skupna investicijska sredstva Kombinata se oblikujejo iz dveh virov:

1. iz skupnih sredstev poslovnega sklada Kombinata,  
2. iz posojil, ki jih najema Kombinat.

Skupna sredstva poslovnega sklada Kombinata se natekajo:

1. iz centraliziranega dela poslovnih skladov DE,

2. iz presežka dohodka skupnih služb Kombinata po izločitvi sredstev za osebno in skupno porabo in po kritju ostalih obveznosti iz ostanka dohodka (prispevki in obvezni rezervni sklad),

3. iz presežka podjetniških dohodkov nad podjetniškimi izdatki (v okviru dežitve dohodka skupnih služb Kombinata),

Vsa posojila Kombinat se stekajo v skupna investicijska sredstva. Kombinat lahko najame posojilo v banki, če tudi DE ne rabi posojila iz skupnih investicijskih sredstev, ker bo naložbo financirala z lastnimi sredstvi svojega poslovnega sklada. To omogoča povečanje investicijskega potenciala Kombinata za kreditiranje naložb drugih DE, ki za nje ni mogoče angažirati zunanjih posojil.

Velja naj stališče, da je povsod treba angažirati zunanja posojila, kjer se le dajo dobiti in če so pogoji ugodni.

Pogoji zunanjega posojila niso obvezni za skupna investicijska sredstva Kombinata, da bi po enakih pogojih kreditirali delovno enoto. Tu je v veljavi določilo o najkrajšem vračilnem roku.

#### Letni načrt investicij

Uporabo sredstev poslovnih skladov DE in skupnih sredstev Kombinata določa letni načrt investicij Kombinata.

Letni načrt investicij kombinata vsebuje:

1. bilanco razpoložljivih sredstev poslovnih skladov DE in skupnih investicijskih sredstev Kombinata,

2. obveznosti iz teh sredstev, ki izvirajo iz že odobrenih posojil in sprejetih investicijskih odločitev,

3. sredstva, ki so na razpolago DE za zamenjavo izrabljenih osnovnih sredstev in nakup drobnih osnovnih sredstev,

4. obveznosti iz že sprejetih investicijskih odločitev (po namenih oziroma naložbah, zneskih in virih),

5. rezervirana sredstva za predvidene investicijske odločitve (po namenih oziroma naložbah, zneskih in virih). (Opomba: sprejeta investicijska odločitve je istočasno tudi sklep za dokončno angažiranje rezerviranega zneska).

Letni načrt investicij izdelata skupaj finančni (točke 1. in 2.) in razvojni center (točka 3. in 5.), ki tudi odgovarja za izdelavo načrta.

V. Križnik

Kmetijski kombinat Žalec razpisuje

## Javno licitacijo

za rabljene traktorje, traktorske priključke, prikolice, razno kmetijsko opremo in orodja, motorne kosilnice, obračalnike za seno, pisalne in računske stroje, radioaparate, magnetofon, prežne vozove in drugo.

Licitacija bo 15. junija 1970 ob 9. uri na poslovni enoti v Rogaški Slatini.

Interesenti morajo pred pričetkom licitacije položiti 10 % varščino od izključne cene predmeta, ki ga nameravajo licitirati.



## Razpis štipendij

KMETIJSKI KOMBINAT ZALEC RAZPISUJE SLEDEČE ŠTIPENDIJE IN UČNA MESTA:

- |  |               |
|--|---------------|
| 1. Pravna fakulteta  | 1 štipendija  |
| 2. Ekonomska fakulteta   | 3 štipendije  |
| 3. Biotehniška fakulteta   | 2 štipendiji  |
| 4. Visoka ekonomska komercialna šola Maribor   |               |
| I. stopnja   |               |
| Ekonomsko-komercialni oddelek  |               |
| — zunanje trgovska smer  | 2 štipendiji  |
| — splošno komercialna smer   | 3 štipendije  |
| Ekonomsko-finančni oddelek   |               |
| — knjigovodsko-finančna smer   | 1 štipendija  |
| — bančna smer  | 1 štipendija  |
| 5. Tehniška šola Celje — strojni oddelek   | 2 štipendiji  |
| 6. Hotelska šola Ljubljana   | 2 štipendiji  |
| 7. Kmetijska srednja šola Maribor  | 4 štipendije  |
| 8. Tehniška šola za mesne predelovalce Petrinja  |               |
| II. stopnja (III. in IV. razred)   |               |
| — tehnik mesar   | 1 štipendija  |
| — tehnik klobasičar  | 2 štipendiji  |
| 9. Ekonomska srednja šola Celje  | 3 štipendije  |
| 10. Upravno administrativna šola Celje   | 2 štipendiji  |
| 11. Mlekarski šolski center Kranj  |               |
| — mlekar   | 2 štipendiji  |
| 12. Kmetijsko izobraževalni center Celje   |               |
| — vrtnar (moški)   | 2 štipendiji  |
| 13. Gostinska šola Celje   |               |
| — natakar  | 6 štipendij   |
| — kuhar  | 8 štipendij   |
| 14. Zivilska šola Maribor  |               |
| — mesar sekač  | 12 učnih mest |
| — mesar klavničar  | 4 učna mesta  |
| — mesar  | 3 učna mesta  |
| — mesar — predelovalec mesa  | 8 učnih mest  |
| 15. Solski center za blagovni promet Celje   |               |
| — prodajalke v delikatesi  | 5 učnih mest  |
| Za otroke kooperantov podjetja, ki bodo po končanem šolanju ostalih doma na kmetiji, pa razpisujemo za |               |
| 16. Solo za kmetovalce v Šentjurju   | 25 štipendij  |

Pogoj za kandidate in kandidatke za štipendije in učna mesta pod št. 5, 7, 8, 9, 10, 11, 12, 13, 14, 15 je uspešno končana osemletka, zadovoljiv rezultat testiranja, fizična in psihična sposobnost za vpis v II. stopnjo pod št. 6 in 8 pa uspešno dokončana poklicna šola ustrezne stroke.

Pri reševanju prošelj se bodo upoštevali kriteriji, ki so v pravilniku o izobraževanju in štipendiranju podjetja (učni uspeh, gmotno stanje itd.)

K vlogi naj kandidati priložijo prepis zadnjega šolskega spričevala oziroma potrdila o vseh opravljenih izpitihi z ocenami, potrdilo o premoženjskem stanju in o višini osebnih dohodkov staršev.

Razpis velja do 15. julija 1970, za šoli pod št. 13. in 15. pa do 15. junija 1970.

Prošnjo in dokumente pošljite na naslov:

KMETIJSKI KOMBINAT ZALEC  
Kadrovski center

## Ocena rezultatov skrajšanega delovnega časa

Na osnovi Temeljnega zakona o uvedbi 42-urnega delovnega tedna in sklepa DS podjetja je začel kombinat uvajati skrajšan delovni čas s 1. 1. 1967, tj. več kot 3 leta pred rokom, katerega zakon postavlja, da morajo vse delovne organizacije preiti na skrajšan delovni čas.

Zaradi različne proizvodne in organizacijske strukture podjetja je komisija za 42-urni delovni teden sklenila, da se izdajo ločeni elaborati za posamezne delovne enote oziroma dejavnosti. Tako so bili izde-

— S 1. 1. 1969 se je h Kombinat priključila Samopostrežna restavracija Celje, ki še ni imela skrajšanega delovnega časa, in je prešla na 42-urni delovni teden s 1. 1. 1970.

— S 1. 1. 1970 se nam je priključil Kmetijski kombinat Šmarje, ki še ni imel skrajšanega delovnega časa in je prešel na 42-urni delovni teden s 1. 4. 1970. Za to enoto ni bil izdelan poseben elaborat za prehod na skrajšan delovni čas, ampak služi kot osnova za izvajanje ukrepov izdelan saniacijski program.



Kovač Zlatka pri sortiranju rib v celjski ribogojnici, ki ima tri bazene. Dogradili bodo še enega za mladice

lani naslednji elaborati in postavljeni roki za prehod na skrajšan delovni čas:

— DE SADJARSTVO Mirošan je prešla na 42-urni delovni teden s 1. 1. 1967

— Za takratnih 11 kmetijskih DE (sedaj obrat KMETIJSTVO) je bil elaborat izdelan do marca 1967, enote pa so postopoma od 1. 5. 1967 do 31. 12. 1967 prešle na 42-urni delovni teden.

— Obrat MESNINE, DE HMEZAD in DE GOZDARSTVO so prešle na skrajšan delovni čas enkratno s 1. 5. 1967.

— Do konca leta 1967 so bili izdelani potrebni elaborati za vse preostale enote v Kombinat. S sklepom DS podjetja z dne 22. 12. 1967 so prešle te enote, kakor vse ostale, ki so postopoma uvajale skrajšan delovni čas, s 1. 1. 1968 na 42-urni delovni teden.

— S 1. 4. 1970 se nam je priključil Semenogojški obrat Radlje ob Dravi, ki pa je imel že uveden skrajšan delovni čas. Tako ima sedaj celotno podjetje uveden enoten 42-urni delovni teden.

### Ocena rezultatov uvajanja skrajšanega delovnega časa

Točna primerjava doseženih rezultatov pred uvedbo skrajšanega delovnega časa in po njej ni mogoča predvsem zaradi vpliva gospodarske reforme na pogoje gospodarjenja, splošnega položaja kmetijstva in zaradi notranjih organizacijskih sprememb.

Vendar nam primerjalni podatki kažejo, da so bile izpolnjene osnovne zahteve, ki jih zakon postavlja kot pogoj, pod katerim so lahko delovne organizacije prešle na skrajšan delovni čas.

(Nadaljevanje na 10. strani)

»Semenogojški obrat Radlje« se pripoji h Kmetijskemu kombinatu Žalec z dnem 1. 1. 1970 z vsemi pravicami in obveznostmi, izvirajočimi iz poslovanja tega obrata v dosedanjem sestavu Seminarskega kombinata Ljubljana.

V tej zvezi se vzame zaključni račun Semenogojškega obrata Radlje kot otvoritvena bilanca te enote za poslovno leto 1970.

Delovna enota KMETIJSTVO RADLJE ima v svojem sestavu naslednje organizacijske enote:

- PE Hmeljarstvo
- PE Poljedelstvo
- PE Živinoreja
- PE Kooperacija
- Skupne službe DE

V sestav PE Hmeljarstvo še OE Eksploatacija gozdov in v sestav PE Poljedelstvo še OE Vrtnarstvo.

V sestav skupnih služb DE spada OE Vzdrževanje.

Člani potrdje pogodbo o poslovno tehničnem sodelovanju med Kmetijskim kombinatom Žalec in Seminarskim kombinatom Ljubljana.

(Nadaljevanje z 9. strani)  
*Ukrepje, postavljenih s programom prehoda na 42-urni delovni teden*

S programom uvajanja skrajšanega delovnega časa smo postavili ukrepe, ki so bili pogoj za uspešen prehod na 42-urni delovni teden. Po dveh letih, ko je večina sedanjih enot skrajšala delovni čas, ugotavljamo, da so bili ti ukrepi v večini primerov izvršeni. Pri tem mislimo predvsem na:

- ustrezen razpored delovnega časa, prilagojen sezonskemu značaju kmetijske proizvodnje in predelave,
- boljše izkoriščanje delovnega časa,
- smotrnejše gospodarjenje s stroški,
- razširitev obstoječih dejavnosti in uvajanje novih vrst tržno-financično zanimivih proizvodov,
- izpopolnitev tehnologije proizvodnje,
- sodobnejšo organizacijo dela v proizvodnji in poslovanju,
- pospešeno izobraževanje kadrov in
- izpopolnjeno obliko nagrajevanja po uspehih dela.

Ti ukrepi so se jasno odražali v močno povečani produktivnosti dela, saj ugotavljamo povečan obseg proizvodnje ob istočasnem zmanjšanju živega dela. Nekoliko počasnejša rast akumulativnosti pa ni posledica skrajšanega delavnika, ampak izvira predvsem iz sedanjega položaja kmetijstva, ki terjaja odločne ukrepe širše družbene politične skupnosti.

## Sklepi 10. seje DSP

Predmet pogodbe so v glavnem proizvodnja in prodaja semen, prodaja močnih krmil in drugo.

Okvirna pogodba je sklenjena za dobo 5 let, o podrobnosti poslovnega sodelovanja pa sklepajo vsakoletne pogodbe.

Dokončno je potrjen sklep

DSP z dne 29. 12. 1969 o pripojitvi Kmetijskega kombinata Šmarje h Kmetijskemu kombinatu Žalec z dnem 1. 1. 1970 z vsemi pravicami in dolžnostmi, ki izvirajo iz poslovanja pripojenega podjetja.

Sprejet in potrjen program sanacije poslovanja in finančnega stanja bivšega Kmetijskega kombinata Šmarje pri Jelšah, sedaj DE KMETIJSTVO Šmarje.

Za kritje poslovne izgube iz leta 1969, za kritje manjkajočih investicij in kritje izgube v letu 1970 je potrebno najeti sanacijske ukrepe.

### Zaključek

Če presojamo poslovanje kombinata v pogojih skrajšanega delovnega časa, potem lahko ugotovimo, da je storjen precejšen korak v smeri smotrnejšega gospodarjenja, čeprav pri tem ne trdimo, da smo z vsemi rezultati lahko zadovoljni. Cutiti pa je predvsem večjo odgovornost za stroške, v posameznih poslovnih akcijah je dosežena večja enotnost, izboljšala se je delovna disciplina in s tem boljše izkoriščanje delovnega časa, kar je vplivalo na povečanje produktivnosti dela. Utrdila se je samoupravljavska miselnost. In končno, v podjetju so dolgoročneji interesi v veliki meri izpodrinili kratkoročne.

Jasno je, da vseh dosežkov zadnjih let ne moremo pripisovati ukrepom za izvajanje skrajšanega delovnega časa, vendar pa lahko trdimo, da je akcija ob skrajševanju delovnega časa močno spremenila miselnost zaposlenih in posredno vplivala na boljše gospodarjenje.

Zaradi temeljitih priprav ob uvedbi skrajšanega delovnega časa in zavzetosti celotnega kolektiva, ki mu je bilo jasno, da le z izvedbo postavljenih ukrepov lahko skrajšamo delovni čas, ni bilo nikoli postavljeno vprašanje vrnitve na 48-urni delovni teden. To pa je tudi dokaz, da so bili ukrepi pravilno postavljeni in so z njihovo izvedbo bili doseženi zaželjeni cilji.

S.P.

ski kredit. Odplačilna doba naj ne bi bila krajša od 10–15 let z 2 % obrestno mero in prvem vračanjem v letu 1973.

krajša od 10–15 let z 2 % obrestno mero in prvem vračanjem v letu 1973.

Pritožba sveta PE Kmetijstvo Šmarje zoper uvedbo prisilne uprave v DE Kmetijstvo Šmarje se spriče gospodarskega in finančnega stanja v tej DE ter določil 31. člena statuta podjetja, ki določa, da tako pritožbo lahko vložijo le delovna skupnost DE, se zavrne kot neutemeljena.

Po podani obrazložitvi gospodarskega, investicijskega in finančnega načrta za leto 1970, ki so jih podali direktor EC, pomočnik direktorja RC in direktor FC in po predhodni razpravi na svetu upravnikov in upravnemu odboru ter daljši razpravi na seji je sprejet gospodarski načrt kombinata in njegovih organizacijskih enot za leto 1970.

Letošnji gospodarski načrt je bil izdelan na podlagi metodologije za izdelavo gospodarskega načrta, smernic za izdelavo gospodarskega načrta, ki jih je sprejel delavski svet Kombinata na svoji 5. redni seji dne 7. 11. 1969, analize poslovanja kombinata v preteklem obdobju, zakonskih določil ter notranjih instrumentov za izvajanje tekoče poslovne politike. Poleg naštetih več ali manj definiranih osnov smo pri izdelavi gospodarskega načrta vsekakor upoštevali tudi vpliv tržišča na pogoje gospodarjenja kombinata in njegove poslovne rezultate.

Z letošnjim gospodarskim načrtom predvidevamo:

- povečanje celotnega dohodka v primerjavi s preteklim letom za 23,6 % (31,1 % na račun povečanja obsega poslovanja in 10,5 % na račun priključenih enot);
- hitrejše rast stroškov od prihodov, kar občutno vpliva na znižanje ekonomičnosti;
- povečanje osebnih dohodkov za 14 %;
- povečanje amortizacije za 31 %.

Če presojamo ekonomski položaj kombinata na podlagi letošnjega gospodarskega načrta, moramo pri tem upoštevati tudi naslednje:

Kombinat ima v svojem proizvodnem programu vključene večidel take proizvode, za prodajo katerih so cene administrativno določene (mleko, meso). Administrativno so določene tudi nabavne cene teh surovin. Tako se ekonomičnost poslovanja v tej dejavnosti odvíja v glavnem v boljši organizaciji dela in večji produktiv-

nosti. Pomemben delež v proizvodnem programu kombinata predstavlja hmelj. V zadnjih letih ugotavljamo močan porast stroškov v proizvodnji hmelja. Zaradi dviga cen re-promateriala, zlasti pa boljše vrednotenja živega dela v kmetijstvu, se razlika med proizvodno in prodajno ceno stalno zmanjšuje. Dosežene izvozne cene hmelja so več ali manj stalne ali pa v upadanju, pri tem pa kot smo omenili, stroški stalno naraščajo. Dispariteta cen omenjenih proizvodov se je po osnovnih proporcijah, določenih z gospodarsko reformo, bistveno poslabšala v škodo kmetijstvu, kar se očitno vidi tudi v letošnjem letu.

V preteklem obdobju je kombinat izkazoval v svojem poslovanju nekoliko boljše rezultate kot pa jih predvidevamo z letošnjim gospodarskim načrtom. Pri tem pa je treba poudariti, da se je akumulacija ustvarjala tudi na račun nizkih osebnih dohodkov zaposlenih. V zadnjem času je iz kombinata odšlo precej kvalificiranih in strokovnih kadrov prav zaradi nizkih osebnih dohodkov. Zaradi tega smo z letom 1970 povišali osebne dohodke predvsem tem skupinam delavcev. S tem ukrepom smo vsaj začasno ustavili močno fluktuacijo strokovnih kadrov, brez katerih si ne moremo zamišljati sodobne kmetijske proizvodnje. Kljub povečanju osebnih dohodkov pa so ti še vedno izpod povprečja sorodnih dejavnosti oziroma pod slovenskim povprečjem.

Na rezultate letošnjega gospodarskega načrta imajo določen vpliv tudi priključene enote: DE Kmetijstvo Radlje, DE Kmetijstvo Šmarje ter novo ustanovljena DE Hladilnica. Za zadnji dve enoti predvidevamo z gospodarskim načrtom izgubo v poslovanju, ki pa se bo po sklepu delavskega sveta pokrivala s sanacijskim kreditom.

Na podlagi pokazateljev gospodarskega načrta za leto 1970 sprejmejo naslednje instrumente za izvajanje tekoče poslovne politike:

a) za financiranje programa izobraževanja na račun tekočega dohodka prispevajo vse organizacijske enote 1,5 % od I. bruto osebnih dohodkov, izplačanih za I. delovno razmerje;

b) za financiranje otroškega varstva v občini Žalec prispevajo vse enote s sedežem v občini Žalec 0,32 % od I. bruto osebnih dohodkov izplačanih za I. delovno razmerje;

c) regres za hrano (malico) v znesku 1,50 din se pokriva v breme neindividualiziranih osebnih dohodkov posameznih enot.

(Nadaljevanje na 16. strani)

# Strokovni pogovori in nasveti

## BLIŽA SE ČAS ŽETVE

Uspeh pridelovanja vsake rastline je močno odvisen od pravilne organizacije in kvalitete spravila pridelka. Potruditi se moramo, da bomo v tem smislu organizirali in pravočasno opravili tudi letošnje žetev.

Prvo opravilo pri tem delu je vsekakor pregled kombajnov. Zadnji čas je, da ugotovimo za vse kombajne, ki jih nameravamo pri žetvi uporabiti, v kakšnem stanju so. Vse, ki so potrebni kakršnegakoli popravila, je treba takoj popraviti. Mnogi kombajni so že zelo dotrajani in neredko se dogaja, da nam mnogo zrnja ostane na njivi. Le če bomo pred pričetkom žetve zamenjali vse dotrajane dele, se bomo izognili neljubim zastojem med delom. Samo s popravljenimi stroji in zadostno zalogo rezervnih delov bomo lahko mirno dočakali začetek žetvene sezone.

faktor, ki precej vpliva na čas zrelosti. Začetek žetve se v posameznih letih časovno ne ujema. Močno je odvisen od vremenskih razmer, ki vladajo v določenem letu. Vsekekor se moramo izogniti prezgodnji žetvi, ko žito še ni dovolj zrelo. Tako zrnje vsebuje mnogo več vlage, kot pa zrelo, pri sušenju pa pride do mnogo večjih izgub.

Tako zrnje se lahko med sušenjem tudi pokvari. Pri dobro dozorelem žitu so procesi presnove v zrnju končani, medtem, ko se pri nedozorelem nadaljujejo še v skladišču.

Procent vlage v zrnju ob času žetve je zelo pomemben za nadalje ravnanje s pridelkom. Ob žetvi naj ne bi imelo zrnje več kot 22% vlage. Zrnje z več-

naravne lastnosti. To velja še posebno za semensko blago, ki lahko izgubi na % kaljivosti. Žito je primerno za skladiščenje pri 14% vlage. Sele pri taki stopnji smo lahko brez skrbi, da se nam žito v skladišču ne bo pokvarilo. Pri taki vlagi in v primernem skladišču je lahko žito vskladiščeno praktično neomejen čas, ne da bi se pokvarilo.

Opozoriti moramo še na čistočo vskladiščenega žita. Ostanke slame in plev v žitu so leglo infekcij, ki nam lahko uničijo še tako skrbno pridelan in vskladiščen pridelek. Ne nazadnje pa je važna tudi tržna vrednost zrnja. Ta je za dobro očiščeno zrnje gotovo višja, kot za neočiščeno.

Žitni posevki kažejo dobro, zato bi naredili neodpušljivo napako, če bi pridelek pokvarili s prezgodnjo žetvijo ali z nepravilnim ravnanjem pri sušenju in skladiščenju zrnja.

S. L.

## HMELJARJI, LASTNIKI IN UPORABNIKI ZEMLJIŠČ!

Se je čas, da preprečite škodljivo oplodnjo zlahtnega hmelja s cvetnim prahom divjega in podivjanega hmelja. Letošnje zatiranje je še posebej važno zato, ker sta kmetijska inšpekcija Skupščine občine Zalec, kot tudi hmeljna komisija Slovenije ugotovili, da je bilo zatiranje v preteklem letu opravljeno slabše, kot prejšnja leta. Pri prevzemu pridelka hmelja v letu 1969, je bilo ugotovljeno precej semena divjega hmelja. Slabše zatiranje je bilo ugotovljeno zlasti ob obrežjih rek, potokov, živih mejah, kot tudi v obrobni in hribovitih predelih območja občine.

Posledice v pridelku zlahtnega hmelja prisotnega semena divjega in podivjanega hmelja so savinjskim hmeljarjem prav dobro znane. Pridelek hmelja, v katerem kupec opazi seme divjega hmelja, ima slabšo ceno, skratka, proizvajalec ima pri tem škodo.

Divji in podivjani hmelj lahko uničite mehanično (z izkopavanjem) ali kemično. Pri kemičnem zatiranju uporabite 0,75% koncentracijo tormone 80 ali regulex B 40 od 0,75% do 1% koncentracije. Skropiljenje izvajajte samo z nahrbtnimi škropilnicami. Namesto vode lahko uporabite nafto in v njo zmešate 1,5% tormono.

V primerih, da ni na razpolago nahrbtnih škropilnic, lahko uporabite sledečo metodo: v nafto raztopite 5% tormono 80 in nato z raztopino in s pomočjo čopiča premažete divji in podivjani hmelj.

Pri uničevanju divjega in podivjanega hmelja s kemičnimi sredstvi morate upoštevati vremenske razmere. Da bo učinek popoln, morate tretirati v času, ko je srednja dnevna temperatura vsaj 12°C in da po tretiranju ne pade dež vsaj 24 ur.

Pri tretiranju s tormono 80 in regulexom morate paziti na rastline, ki so zelo občutljive na omenjena herbicida. To so zlasti: hmelj, fižol, vinska trta itd. . .

Pri visokih temperaturah lahko že najmanjša količina hlapov poškoduje omenjene rastline. Iztrebljenje divjega in podivjanega hmelja s štorom in koreninami ob obrežjih rek, potokov, gozdov, živih mejah in pašnikih je OBVEZNO za vse lastnike in uporabnike zemljišč najpozneje do 15. junija. DOSLEDNOST uničevanja divjega in podivjanega hmelja bo nadzorovala kmetijska inšpekcija Skupščine občine Zalec.

HMELJARJI, lastniki in uporabniki zemljišč, v vašo in skupno korist je, da divji in podivjani hmelj uničite temeljito in ob pravem času!

Ivan Glušič  
kmet. inženir



Kooperanti hite nakladat seno, marsikje pa kar ovelo mrvo vozijo na dosuševalne naprave, kjer jo ne oziraje se na muhasto vreme posuše v dobro, polnovredno krmo

Se vedno sejemo sorazmerno precej žit. To pomeni, da je žetev močna delovna konica. Če pri tem ponagaja še vreme, postanemo vsi nestrpni, ker bi radi imeli pridelek čim prej pod streho. Dostikrat pride med kooperanti do preprirov zaradi časovnega razporeda žetve po okoliših ali posameznih vaseh. Da se bomo temu izognili, moramo izdelati točen časovni razpored žetve in z njim seznaniti vse kooperante. Pri razporedu moramo upoštevati različne čase zrelosti posameznih sort. Ne smemo pa zanemariti tudi talnih razlik posameznih področij. Tudi tla so

jo vlago se pri žetvi s kombajnom močno poškoduje, poleg tega pa zahteva pri sušenju mnogo več dela in skrbi. To velja enako za pridelek, ki je dobro dozorel, a smo ga poželi takoj po dežju. Kooperanti, ki pridelajo večje količine žita, si morajo pred žetvijo pripraviti dovolj sušilnega prostora. Žita namreč ne smemo nasuti debelejšo plast kot 30–50 cm. Obvezno ga moramo občasno lopatati, da se zrnje dobro prezrači. Temperatura v nasipu ne sme biti nikdar višja kot 15°C. Žitno zrnje je živo bitje, zato lahko zaradi neprimernih toplotnih pogojev izgubi svoje

## Letošnji odkup jagodičevja in gozdnih sadežev

Le nekaj dni nas loči od začetka obiranja borovnic, ribeza in ostalih gozdnih sadežev. Te velike akcije se vsako leto bolj veselimo, saj prinaša obiralcem velik postranski zaslužek, poleg tega pa tudi osebno razvedrilo, saj so naši gozdovi tako lepi, da jih imajo nekateri za naravne parke.

Največji delež pri obiranju borovnic in ostalega jagodičevja ima nedvomno šolska mladina. Ta čas nastopijo šolske počitnice, ki jih šolska mladina dobro izkoristi za obiranje jagodičevja, denar pa koristno uporablja. Tako hitro se pri nobenih sadežih ne dvigajo iz leta v leto cene kot prav pri borovnicah in ostalih gozdnih sadežih. Vsako leto je večje povpraševanje po tovrstnih sadežih pri nas in v ostalih deželah, zato se tudi vsako leto povečujejo odkupne cene. K temu je nedvomno pripomogla velika potrošnja jagodičevja doma in po svetu. Danes predelujemo jagodičevje v najrazličnejše izdelke, kompote, sokove, vina itd., ki jih upravičeno štejemo med posebne specialitete.

Ce pogledamo kakšno leto se nam obeta v pogledu jagodičevja, lahko rečemo, da zelo dobro, to velja zlasti za borovnice, saj so na nekaterih mestih izredno polne. Ribez bo nekoliko manj obrodil kot lansko leto zlasti v nižinskih predelih, katere je prizadel spomladanski mraz.

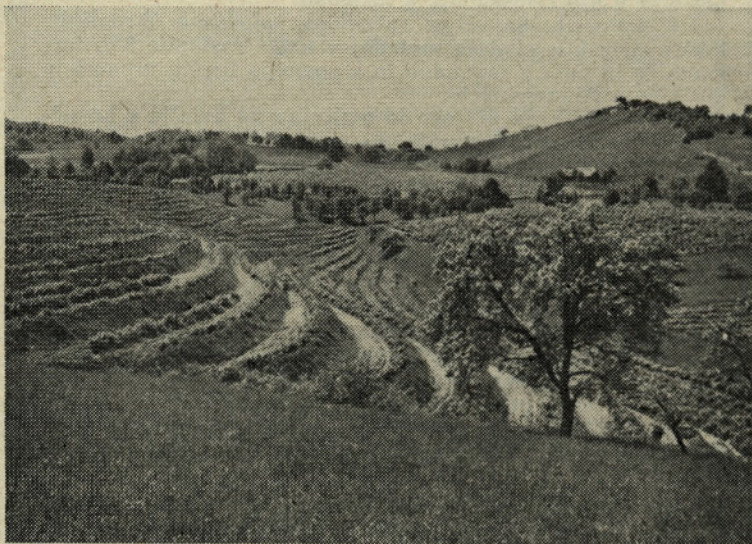
Da bi se letošnji odkup jagodičevja nemoteno odvijal, se v okviru kombinata pripravlja celotna organizacija odkupa. Intenzivno tečejo razprave med proizvajalci in kupci okrog formiranja odkupnih cen. Predvidevamo, da bodo letošnje odkupne cene višje od lanskih, predvsem to velja za borovnice. Končne odkupne cene se bodo formirale nekaj dni pred začetkom obiranja.

Odkupovali bomo letos vse vrste gozdnih sadežev na svojem terenu kot običajno po znanih odkupnih mestih. Za vse ostale kmetijske organizacije, ki imajo arazman z nami, bomo prevzemali jagodičevje v sadni hladilnici v Celju. Za Smarsko področje pa se bo prevzemalo jagodičevje v Mestinju v predelovalnem obratu »Vital«.

Navajamo naslednja odkupna mesta: Vransko, Tabor, Gomilsko, Založe, Sešče, Griže, Liboje, Vinska gora, Črna-va, Pirešica, Galicija, Lava, Lopata, Smartno v R. dolini, Dobrna, Lemberg, Strmec, Frankolovo, Vojnik, Ljubčana, Razgor, Žepina, Teharje, Bukovžlak, Store, Prožinska vas, pri gostilni Pevec in Mastnaku ter Petriček ob Savinji.

Za Smarsko področje pa bodo prav tako odkupna mesta kot običajno. Vsem odkupnim mestom bo embalaža pravočasno dostavljena.

Vsem nabiralcem gozdnih sadežev in jagodičevja želimo veliko uspeha pri nabiranju. Komercialni sektor



Eden od mladih in letos polnorodnih nasadov ribeza na Kozjanskem. Tudi letos bo ostala vsaj polovica od okrog 70 ha nasadov prazna. Kje so vzroki za nerodnost? Se še izplača gojenje ribeza kljub visoki vrednosti?

## Živinozdravniška služba

### ZA JUNIJ

- 14. VI. LESJAK Milan, dipl. vet., Prebold, telefon 72-201
  - 21. VI. OCVIRK Franc, dipl. vet., Vransko, telefon 72-407
  - 28. VI. FLORJANC Julijan, dipl. vet., Braslovče tel. 72-027
  - 4. 5. VII. OCVIRK Franc, dipl. vet., Vransko, telefon 72-407
  - 12. VII. SRIBAR Edvard, dipl. vet., Sempeter, telefon 71-080
- Dežurstvo prične v soboto ob 12. uri in se konča v ponedeljek ob 7. uri zjutraj.

VETERINARSKA POSTAJA ŽALEC

## Obiskali smo farme firme Lohmann

Dne 7. 5. 1970 smo se odpeljali v Regenstauf — Zahodno Nemčijo na ogled k firmi Lohmann. Ekскурzija je trajala 3 dni. Ekскурzije se je udeležilo 45 kooperantov.

Pri omenjeni farmi pitajo piščance tip Novi Lohmann samo 46 dni. Živo težo dosežejo pred klanjem od 1,20—1,30 kg z 72—73% klavnosti. Na 1 m je vseljenih 22 piščancev. Konverzija krme je 2 kg na 1 kg teže.

Pitališča so vsa sodobno opremljena s klimatsko napra-

14 dni. 20.000 piščancev oskrbuje 1 oseba.

Reja nesnic je talna. V 1 objektu imajo do 6.000 nesnic in to samo talno vzrejo. Nesnice v samem objektu so ločene po 600 kom. s pregrado — mrežo. Gnezda so lesena — improvizirana. Objekt je v celoti mehaniziran (krmilna in klimatska naprava). Pobiranje jajc je ročno, dočim je sortiranje strojno. V objektu sta zaposleni 2 osebi. Na 1 m<sup>2</sup> je 2,5 Watta osvetlitve. Žarnice so navadne, ne neonske. Za steljo uporabljajo narezano in razkuženo slamo do višine 15 cm, tako da

### BRALCI HMELJARJA!

**JUTEKS vam sporoča, da ima na zalogi nove vreče raznih dimenzij in kvalitet po le 6,10 din za kilogram. Vreče lahko kupite direktno v tovarni vsak dan razen sobote od 8. do 12. ure.**

**Priporoča se JUTEKS Žalec**

vo in krmilno napravo. Vsa krmila so briketirana in to Brostanter ter Bro-fin. Piščancev vseljujejo 6 turnusov na leto. Vsi objekti so locirani v gozdu, vstran od naselja. Objekti od zunaj niso ometani. Povprečna aglomeracija pri kooperantu je 40.000 piščancev v 1 turnusu.

Perutninarstva zadruga ima tudi svojo klavnico z letno kapaciteto 4.000.000 piščancev. Zadruga ima strokovno službo, ki dela brezplačno za kooperanta. Zadruga da kooperantu v pitanje 102% piščancev s tem, da mora oddati v klavnico 100%. Za steljo uporabljajo celo slamo, ki je stisnjena in razkužena. Višina stelje je 1,5 cm. Razmak med vselitvijo je 8 do

se kokoši lahko kopajo. Vse nesnice so debikirane — porezani kljuni. Vsakih 6 mesecev odstranijo gnoj iz hleva. Strogo se pridržujejo osvetlitvenega programa, ki je avtomatski. Evidenco v celotni dnevni proizvodnji vodijo sproti in tedensko dostavljajo podatke v zadrugo.

Sanitarni — zoohigienski ukrepi so zelo strogi in jih tudi izvajajo. Pristop v objekt ima samo veterinar in osebje, ki je zaposleno.

Krmila za nesnice so mleta, niso briketirana in to zato, da so nesnice bolj zaposlene in niso takoj site. Sproti izločujejo slabe nesnice.

Dr. V. A.

## Dobava močnih krmil iz mešalnice

Poleg ostalih možnosti nabave močnih krmil je na novo uvedena možnost direktne nabave močnih krmil iz mešalnice. Ta način nabave daje ugodnejši pogoj za kooperante in manj posredništva med nabavo in prodajo.

Kooperant — živinorejec prejme naročilnico na poslovni enoti. Mešalnica bo izdajala krmila na naročilnice PE od 500 kg naprej. Za dobavo se predhodno telefonsko dogovorite z mešalnico o zadostnih zalogah krmil. Kooperante živinorejce bomo za krmila obremenili po cenah, ki so določene za kmetijske preskrbe s tem, da jim bomo priznavali rabat, prevozne stroške, v kolikor bodo prevoz izvršili sami in kasaskonto, če bodo krmila takoj plačali na naši blagajni in bi jim sicer po sklenjenih pogodbah morali krmila kreditirati brezobrestno.

Kooperantom se priznajo naslednji rabati :

za enkratni odvzem od 100—500 kg	0,02 din za kg
za enkratni odvzem od 500—1000 kg	0,025 din za kg
za enkratni odvzem nad 1000 kg	0,03 din za kg
stroške prevoza priznamo	0,03 din za kg.

V primeru takojšnjega plačila, predpogoj je sklenjena pogodba, se prizna 0,01 din po kg (kasaskonto).

Prodajne cene močnih krmil so naslednje:

PU — starter — za zgodaj odstavljen pujske	2,60
PU — starter — za odstavljen pujske	1,87
PU — grover — za pujske v teži od 16—25 kg	1,52
BEK 25 — za pitanje bekonov od 25—50 kg	1,25
BEK 50 — za pitanje bekonov od 50—70 kg	1,14
BEK 70 — za pitanje bekonov težkih nad 70 kg	1,12
S — bre — za breje svinje	1,20
S — doj — za dojne svinje enako PRAS	1,25
MR — za plemenske merjasce	1,25
TL starter — za zgodaj odstavljen teleta	1,48
TL pit I. — za pitanje goveda od 180—230 kg	1,03
K-I — za krave molznice 16 % sur. pr.	1,11
K-super-beljak. konc. — za krave molznice 30 % sur. d.	1,28
Mineralni koncentrat — dopolnilno krmilo za krave	1,20

Kot je opisano, se na navedene prodajne cene zmanjša nabavna cena od 0,02 din do 0,07 din. Kdor ima večjo proizvodnjo, se ta način dobavljanja izplača.

## S kamero okrog oglov



Uganite kje je to? — Ste uganili? — Niste?! — Prav. — Odgovorili oziroma rešitev bomo objavili v prihodnji številki. Odslej bomo objavljali take nečednosti redno

## ZAVAROVANJE PRAŠIČEV

Zavarovanje prašičev bo v letošnjem letu po ustaljenem tikel sistemu. Za enega prašiča bo pavšalna premija 37,00 din. V to premijo so vključeni stroški zdravljenja z zdravili in potnina veterinarja. Poleg tega je vključeno še enkrat cepljenje proti rdečici.

Z veterinarsko službo je opravljen dogovor tako, da bo veterinar, ki bo opravljal cepljenje prašičev vodil poseben seznam za rejce, ki bodo zavarovali svoje prašiče. Ti rejci bodo imeli brezplačno cepljenje in z istim dnem cepljenja jamstvo zavarovalnice.

Zastopnik bo kasneje po tem seznamu izstavil police in se bo zastopniku plačala premija, kakor je že omenjeno 37,00 din za prašiča — pitanca, ki je bil cepljen in je jamstvo že nastopilo.

Prašiči pitanci so zavarovani za 8,00 din po kg žive teže. Pod prašiče pitance se štejejo tudi tiste svinje, ki samo enkrat letno prasijo, in se nato spita za redne koline. To je tako pretežna navada na naših kmetijah. V kolikor pa obstojajo kje plemenske svinje (to so tiste, ki večkrat zaporedoma prasijo), teh ni možno zavarovati po omenjenem sistemu, ampak je drugačen način zavarovanja — z rednim policiranjem.

Mnenja smo, da bodo rejci ugodno sprejeli način našega dela in bomo tako skupno v bodoče s tesnejšim sodelovanjem preko veterinarske službe dosegali boljše gospodarske uspehe na področju prašičereje.

Zavarovalnica  
»SAVA«

## ODKUPNE IN PRODAJNE CENE KLAVNE ŽIVINE

Republiški ukrep za normalizacijo živinorejske proizvodnje in sporazum o oblikovanju cen goveje živine in govejega mesa na območju SR Slovenije je dal možnosti o naslednjih odkupnih in prodajnih cenah živine:

	% klavnosti	Odkupna cena	Fakturna cena
1. Govedo baby beef od 9—16 mes. starosti, z najmanj 56 % klav. (enota klav. 15)	58 %	8,30	8,70
	57 %	8,15	8,55
	56 %	8,00	8,40
2. Govedo mlado pitano od 9—18 mesecev starosti z najmanj 54 % mes. starosti z najmanj 54 % klav. klav. (enota klav. 5)	55 %	7,49	7,84
	54 %	7,35	7,70
	53 %	7,21	7,56
3. Govedo I. kvalitete od 18—36 mesecev starosti za najmanj 54 % klavnosti (enota klav. 13, 33)	52 %	7,06	7,41
	54 %	6,90	7,20
	53 %	6,76	7,06
4. Govedo II. kvalitete nad 36 mes. star. z najmanj 50 % klavnosti (enota klav. 11, 80)	52 %	6,63	6,93
	51 %	6,50	6,80
	50 %	6,36	6,66
5. Goveda za predelavo III. kval. (enota klav. 10,83)	49 %	6,23	6,53
	48 %	6,10	6,40
	45 %	6,17	6,37
6. Goveda IV. kvalitete (enota klav. 9,52)	53 %	6,17	6,37
	53 %	6,05	6,25
	52 %	5,94	6,14
7. Teleta za zakol, izločena in od 150 do 200 kg (enota klav. 19,35)	51 %	5,82	6,02
	50 %	5,70	5,90
	49 %	5,58	5,78
8. Klavnost obračunavajo na osnovi podčrtanega %	48 %	5,46	5,66
	48 %	5,05	5,20
	47 %	4,94	5,09
9. Goveda za predelavo III. kval. (enota klav. 10,83)	46 %	4,83	4,98
	45 %	4,73	4,88
	42 %	3,85	4,00
10. Goveda IV. kvalitete (enota klav. 9,52)	41 %	3,75	3,90
	40 %	3,65	3,80
	39 %	3,55	3,70
11. Pri čvrstem odkupu goved se upošteva 12 urni post, oziroma 3—6 % sitostnega kala.	38 %	3,45	3,60
	60—62 %	11,35	11,80
	57—59 %	10,75	11,22
12. Teleta za zakol, izločena in od 150 do 200 kg (enota klav. 19,35)	54—56 %	10,25	10,64
	(Nadaljevanje na 14. strani)		

(Nadaljevanje s 13. strani)

Teleta sposobna za nadaljnje pitanje so do nadaljnega po isti ceni kot klavna teleta I. kvalitete.

Pri čvrstem odkupu telet se upošteva 3—6 % sitostnega kala. Cene po tem ceniku so fco kamion. Cenik stopi v veljavo dne 24. 4. 1970. Od tega časa se tudi obračuna do Mesnine in proizvajalca cena živine po tem ceniku.

Cenik je v skladu s cenami po sporazumu Gospodarske zbornice SRS.

Po tem ceniku se razveljavijo vsi dosedanji ostali ceniki klavne živine. Cena reje in prirastka telet do teže 80—200 kg in 200 do 450 kg pa do nadaljnega ostane po starem ceniku od 12. 2. 1970. Za primerjavo s prejšnjimi cenami in z načinom obračunavanja živine po klavnosti, dajemo nekaj pojasnil:

Pri sedanjem načinu klanja se ne odbija 2 odstotni toplotni kalo in ne teža repa, kot je bilo po prejšnjem načinu klanja. Tudi pri novem načinu ostane ledvični loj pri mesu. Pri tem načinu klanja smo pridobili na živi teži 1 do 1,5 odstotka, kar predstavlja ugodnejši obračun za rejca.

Po tem sporazumu formirana cena je zadovoljiva za mlado živino. Ne ustreza pa cena starejšim kategorijam živine kot je govedo (cenik točka št. 4) II. kvalitete nad 36 mesecev starosti z najmanj 50 % klavnostjo (pitani voli in pitane krave), ki bi morala biti 10 do 15 % vsja od sedanje cene. Proizvajalci pri ugovoru na to ceno niso našli razumevanja.

Posledice pa so že sedaj naslednje:

- delna prekatgorizacija na odkupnem mestu — kdor je vztrajnejši;
- prekupčevanje;
- mesarski dejavnosti je dana možnost prekatgorizacije mesa pri prodaji iz nižje v višjo kvaliteto in s tem neupravičen zaslužek na račun proizvajalca in potrošnika;
- spet pogoj za črno klanje.

Upamo, da bodo posledice, ki se pojavljajo v praksi, zahtevale spremembe.

Dosti je bilo govora o visokih cenah telet. Sedanje cene so formirane v skladu s sporazumom, kar pa se izvaja le pri ceni klavnih telet. Znano je tolmačenje cen telet za nadaljnji privez oziroma pitanje: za teličke 11,00 din in bikce 13,00 din po kg, kar pa po možno izvajati, ko stopi v veljavnost regresiranje telet za nadaljnji privez in sicer po kom. 300,00 do 400,00 din.

Sedanja povprečna odkupna cena mlade živine do 18 mes. starosti (po ceniku tč. 1 in 2) je 7,65 din, prodajna pa 8,05 din, kar prenese ceno telet za nadaljnje pitanje 9 do 10 din in je za večji privez ukrep o regresiranju telet nujen ali pa pri takšni ceni telet popravek cene pitancev.

V okviru sporazuma bodo iz delnih sredstev na račun cene mesa in republiških sredstev ustanovili stabilizacijski sklad, iz katerega se predvideva tudi regresiranje telet. Upamo, da bodo merodajni forumi zadevo uredili do konca junija.

**Razlika med odkupno in prodajno ceno (maržo).**

Te razlike so v okviru 3 do 5 % oziroma 0,15 do 0,40 din po kg žive teže. Ta zaslužek zajema delo organiziranja proizvodnje, prevzema, izplačila in brezobrestno vlaganje reprodukcijskega materiala (močna krma, umetna gnojila) pri pogodbeni živini in delna akumulacija, kar je na storitve opravičeno.

O morebitnih dopolnitvah o odkupih in prodajnih cenah živine pa vas bomo seznanjali pravočasno.

Grabnar

## PLEMENSKI SEJEM V TRNAVI

Letošnji spomladanski plemenski sejem bo v Trnavi 29. junija ob 9. uri. Na sejmu bo okrog 30 plemenskih krav, brejih teličk in lažjih teličk sivorjave pasme in okrog 20 komadov plemenskih rodovniških svinj plemenite pasme v teži od 40 do 70 kg.

Živali bodo ocenjene v plemenske razrede in posredovana izklicna cena.

Za prevoz živali kupcev in prodajalcev bo poskrbljeno.

Kupci in prodajalci pokažite, kot vsako leto, čim večje razumevanje za uspeh sejma.

DE Kooperacija

## ČRNI RIBEZ - ZDRAVILNA RASTLINA

Bliža se zopet trgateg črnega ribeza. Pridelovalci s Kozjanskega se tokrat oglašamo o odkupnih cenah in zdravilni vrednosti tega grozdicevja. Dejstvo je namreč, da pri nobeni drugi kulturi niso tako velika nihanja in nesigurnost v ceni kakor prav pri kupčiji s črnim ribezom. Če pogledamo par let nazaj, so bile naslednje povprečne odkupne cene za sveži črni ribez od pridelovalca: leta 1965 200 din, 1966 280 din, 1967 425 din, 1968 je bila cena 550, v preteklem letu pa 400 din za kg. Zopet se ne ve, kakšna bo cena letos, čeprav je do trgatve samo še nekaj dni. Iz navedenega je razvidno, da je cena črnemu ribezu res nesigurna in nestabilna. Lanski dogovor med trgovino in pridelovalno industrijo o odkupni ceni 400 din za kg je bil za ribezarje nestimulativen ter končno zelo škodljiv nadaljnemu širjenju in razvoju te kulture. Govori se tudi, da je bil lanskoletni nizki ceni kriv tudi uvoz po dumping cenah iz Poljske, kar je bilo po mnenju ribezarjev neprimerno in za nadaljni obstoj našega ribeza zelo škodljivo. Dejstvo je, da smo samo s Kozjanskega izvažali 60 do 100 ton črnega ribeza letno v inozemstvo, v preteklem letu pa naenkrat nič izvoza, ampak le uvoz.

Mnenje je, da smo pridelovalci ribeza zelo osamljeni in prepuščeni samemu sebi in trgovcem na milost in nemilost. Manjka nam organizacije povezanosti po strokovni plati in še posebej za urejanje odnosov med pridelovalci, trgovino in potrošnikom. Za vzor in primer bi nam lahko bili hmeljarji, ki imajo čvrsto strokovno in trgovsko organizacijo in s tem tudi vsestransko lepe uspehe ter možnost nadaljnega razvoja. Nestimulativna cena in drugi neurejeni odnosi so bili med glavnimi faktorji, ki so pogojevali, da so se površine pod črnim ribezom zadnja leta zmanjšale za polovico. Saj ga je od prejšnjih 120 ha na ožjem Kozjanskem ostalo še danes le okrog 60 ha, kar je glede na važnost te kulture velika škoda za družbo kot celoto. Glede na zdravilno in krepčilno moč črnega ribeza bi bila pri današnjih proizvodnih stroških primerna opkupna cena okoli 500 dinarjev za kg pri pridelovalcu.

Črni ribez je zdravilo, čeprav tega pri nas uradno ne priznavamo. To grozdicevje si že utira pot v ljudsko medicino. Lepo je to urejeno v nekaterih drugih državah, kjer prodajajo sok in druge proiz-

vode črnega ribeza na zdravnikov recept v lekarnah. Tako doseže ribez svojo pravo vrednost in ceno. Medicinska literatura navaja, da zdravi črni ribez zelo uspešno revmatizem, črevesne in želodčne bolezni, boleznih mehurja in ledvic. Vroč sok črnega ribeza uporabljamo zelo dobro proti kašlju, katarju, hripavosti in drugim boleznim v grlu. Francoski zdravniki navajajo, da se z njim uspešno zdravi pljučnica, še posebej pa ga priporočajo materam z dojenčki in tudi ostalim ženam, ker deluje zelo krepčilno in osvežujoče. Kot zdravilna in krepčilna pijača se priporoča tudi ribezov čaj, ki ga lahko pripravimo iz listja črnega ribeza, katerega nasukamo v času, ko ni poškopljeno, in ga v senci posušimo. Boljše so posušene tropine od jagod. Ko delamo ribezov sok, te čez noč namočimo in pripravimo čaj. Ribezov sok uživamo vedno pred jedjo. Priporočajo ga posebno spomladi, ko primanjkuje C vitamina. Z enim litrom ribezovega soka pokrijemo celotno potrebo po C vitaminu za odraslo osebo za 10 dni. Znano je, da je naravno vitaminsko zdravljenje dosti bolj ugodno, kot pa zdravljenje s tabletami. Črni ribez vsebuje A, B, in PK vitamin. Posebno je bogat na C vitaminu, saj v tem prekaša vse ostale vrste sadja. Veliko ima sadnega sladkorja, od mineralov pa vsebuje železo, fosfor, kalcij in kalij. Pospešuje prebavo in zmanjšuje fizično in psihično utrujenost. Priporočajo ga šoferjem, pilotom in tudi astronautom.

Pomanjkljivo je, da sokove premalo propagiramo. Zaželjeno bi bilo, da bi tudi naše zdravstvene ustanove sledile zgledu drugih držav in začele primerno priporočati črni ribez, oziroma njega proizvode kot zdravilo in krepčilo.

Po analizah vsebujejo plodovi črnega ribeza ca. 83 % vode, 4,6 % invertnega sladkorja, 2,3 % proste kisline, 1,5 % pektinskih snovi, 0,4 % pentozanov, 0,5 % beljakovin in 3—5 % vlaknin. Uporabnost črnega ribeza je zelo velika. Jemo lahko svežega, ga lahko predelamo v sokove, džem, marmelado, vino, desert, likerje in kvaliteten čaj.

Pogoj za nadaljnji razvoj črnega ribeza je večja poraba doma in organiziran izvoz, stimulaturna in stabilna cena pridelovalcu in seveda visok hektarski donos.

V. F.

# Kaj bomo sejali na žitna strnišča?

Povsod v Sloveniji, tako tudi v Savinjski dolini, dopuščajo vremenske razmere, da dobimo na žitnih strniščih še en pridelek. To nam omogoča predvsem zadostna količina padavin v poletnih mesecih. Žal pa kažejo podatki, da obdelamo vsako leto le 2/3 strnišč. S tem povzročamo dvojno škodo. Neobdelano strnišče je v poletnih mesecih izpostavljeno močni sončni pripeki in plogam, kar močno kvari zlog in rodovitnost zemlje. Tudi plevel ima ugodne pogoje, da se razbohoti, čeprav ga imamo že dovolj. Na drugi strani pa se odpovemo velikim količinam pridelkov, ki bi jih lahko dobili ob dobrem oskrbovanju posevkov.

Pri setvi straniščnih posevkov se moramo držati pravila, da pomeni en dan v juliju več kot teden dni v septembru. To pomeni, da moramo zemljo takoj po žetvi preorati, ker se sicer preveč posuši. Pri tem moramo paziti, da ne bomo napravili napake. Rado se namreč zgodi, da v želji čemprej posejati, njivo le površno pripravimo. To se nam lahko krepko maščuje, posledica take obdelave je navadno neuspeh strniščnih posevkov. Zemljo moramo obvezno dobro preorati in obdelati.

Tudi dobro gnojenje je za uspeh pridelovanja strniščnih posevkov izredno pomembno. Najbolje je, da že predhodni rastlini gnojimo z večjimi odmerki fosforja in kalija. Ob setvi ali presajanju pa izdatno pognojimo z lahko topnimi dušičnimi gnojili. Običajno pa po mesecu dni še enkrat dognojimo. Dobre rezultate

lahko dosežemo tudi s polivanjem gnojnice.

Največji del strnišč posejemo pri nas s strniščno repo, presajeno krmno peso in strniščnim korenjem. Ajde in prosa pa sejemo mnogo manj kot nekdanj. Poleg teh rastlin je še vrsta drugih, s katerimi bi lahko dosegli še boljše rezultate. V nekaterih krajih Slovenije je močno razširjen krmni ohrovt. Pridelovanje te rastline je zelo enostavno. Na hektar posejemo 10 kg semena v ozke in plitve vrste. Ob primernem gnojenju lahko pridelamo 200—250 q/ha zelene mase. Krmino lahko svežega vse do na-

stopa močnejših mrazov, lahko pa ga tudi siliziramo skupaj z dobro zrelo silažno koruzo.

Na strnišču lahko pridelamo tudi lepe količine koruze za klajo (pitnik). Tako koruzo pokladamo živini še pred cvetenjem, zato sejemo pozne sorte, ki dajo več zelene mase.

V prvih dneh julija posejana sladkorna pesa da prav lep pridelek korenov in listja. Na ha posejemo 12—16 kg semena v ozke vrste (35—40 cm). Posevka ne redčimo, temveč samo okoplamo. Ob spravilu moramo paziti tudi na listje, ki je na beljakovinah bogata krma. Zelo primerni rastlini za strnišč-

no setev sta tudi ogrščica in gorjušica. Ozimno ogrščico moramo posejati na strnišče čimprej. Semena potrebujemo 15 kg/ha. Prednost ozimnih sort pred jarimi je v tem, da je seme lažje dobiti in da grešo pozno v cvet, kar pomeni, da se povečuje količina pridelka vse do pozne jeseni.

Jaro ogrščico sejemo šele v prvi polovici avgusta, ker sicer prehitro uide v cvet. Sejemo jo 10 kg/ha v ozke redi 15—20 cm. Po setvi zemljo povajamo, ko pa rastline razvijajo že nekaj listov, posevek prebrnemo ali okoplamo.

Bela gorjušica raste zelo hitro, že 6 do 8 tednov po setvi jo lahko kosimo. Ker dobro prenaša mraz jo sejemo predvsem v višjih legah. Na ha porabimo 20 kg semena, sejemo pa v prvi polovici avgusta. Način setve in nega posevka sta enaka kakor pri ogrščici.

V višje ležečih obrobnih krajih dobro uspevajo presajena krmna pesa, kavla in strženasti krmni ohrovt. Za te kraje je izbira krmnih poljščin zaradi manj ugodne klime mnogo manjša.

Iz povedanega sledi, da imamo na razpolago dovolj primernih rastlin, ki jih lahko gojimo kot strniščne posevke, čeprav še zdaleč nismo našli vseh. Nikakor se ne bi smelo zgoditi, da bi strnišča ostala neobdelana, kajti zemljo, ki jo imamo na razpolago, moramo čimbolj racionalno koristiti. Če bo zemlja od poletja do jeseni ostala prazna, bomo škodili samo sebi.

S. L.



Iz najtežjega vlačijo hlode konj do gozdne ceste, po njej pa traktor do kamionske ceste. Na sliki: skupina našega dolgoletnega voznika Majcen Maksa iz Socke pri delu v Lipovcu

## POŽARNE NEVARNOSTI PRI MEHANIZACIJI

Mehanizacijo poljedelske panoge gospodarstva spremljajo določene požarne nevarnosti, kajti z mehanizacijo se v poljedelstvu stalno večja število različnih obdelovalnih strojev. Požarne nevarnosti lahko nastanejo povsod tam, kjer te stroje uporabljajo, garažirajo, popravljajo, čistijo, pregledujejo in oskrbujejo z gorivom.

Pri uporabi poljedelskih strojev je redna kontrola uporabnosti stroja eden osnovnih ukrepov požarnega varstva. Zelo pomembno je tudi strokovno znanje osebe, ki dela s poljedelskimi stroji. To je potrebno poudariti zato, ker te stroje v praksi uporabljamo tudi v primeru, ko na njih ugotovimo manjše pomanjkljivosti ali okvare, ki so

na prvi pogled nepomembne, lahko pa povzročijo celo nastanek požara.

Posebne požarne nevarnosti se pojavljajo tam, kjer so traktorji garažirani. Traktorje moramo garažirati v požarno varnih prostorih ali pa vsaj pod negorljivimi nadstreški. Garažni objekti za traktorje naj ne bodo povezani z drugimi objekti, temveč morajo biti to samostojne gradbene enote.

Priporočljivo je, da so ti objekti najmanj 20 m oddaljeni od stavb z gorljivim materialom. V garažah ne smemo vskladiščiti vnetljivih tekočin. Vskladiščimo lahko le 15 l goriva za potrebe strojev v popravilu.

R. F.



Člani upravnega in nadzornega odbora DLT pri KK Žalec razpravljajo o pripravah na izbirno in republiško tekmovanje traktoristov, ki bo letos pri nas

## Sklepi DSP

(Nadaljevanje z 10. strani)

d) Na podlagi 23. člena pravnika o delitvi dohodka prispevajo vse enote kombinata, ki bodo zaključile letno poslovanje z dobičkom 0,60 % od I. bruto osebnih dohodkov v solidarnostni sklad podjetja in 0,25 % od iste osnove v sklad za premije in nagrade podjetja.

Za izvajanje gospodarskega načrta kombinata se sprejmejo naslednji ukrepi:

a) pokrivanje dejanske izgube v DE Hladilnica se reši v okviru možnosti s sanacijskim kreditom najmanj za dobo 3 let enotno za vse sopogodbene s tem, da se obveznosti iz tega naslova porazdelijo v skladu s pogodbo o skupnem vlaganju sredstev;

b) planirana izguba iz tekočega poslovanja za leto 1970 v DE Kmetijstvo Šmarje se pokriva v okviru kredita za sanacijo poslovanja te enote. Ukrepi so zajeti v sanacijskem programu;

c) nepokriti stroški skupnih služb kombinata se pokrivajo v breme podjetniških dohodkov;

Sprejme se investicijski plan za leto 1970 za podjetje kot celoto in po enotah kot je v osnutku predložen in dopolnjen po predlogih sveta upravnikov in upravnega odbora podjetja.

Potrdi se program virov financiranja investicij za realizacijo investicijskega programa za leto 1970 s tem, da se dovoli najetje bančnih investicijskih kreditov za katerih najetje in podpis pogodb se pooblastita glavni direktor in direktor finančnega centra.

DE Mesnine in DE Vital se zaradi izgradnje primarnih investicijskih objektov in nabave opreme podaljša plačevanje anuitet od internih posojil vključno z letošnjim za dobo 5 let. Ta obveznost pa nastopi deloma ali v celoti tudi v obdobju prvih 5 let v primeru, če iz sredstev amortizacije in dobička za investicije ostane več sredstev kot znašajo obveznosti za anuitete od eksternih posojil.

Odobreno je interno kreditiranje delovnih enot iz sredstev pod točko 2. programa za dobo do 5 let, kar se naj sicer s posameznimi delovnimi enotami posebej prouči, in sicer po obrestni meri 6 %, nako kot velja za oročitve.

Potrdi se program financiranja obratnih sredstev in dovoljuje zadolžitev podjetja za najetje kreditov za občasna obratna sredstva.

Odobri se angažiranje sredstev hranilnih vlog HKS za in-

vesticijske potrebe podjetja in istočasno naroča HKS, da kreditiranje vključi principe po pravilniku, ki je bil sprejet pri kreditni banki Celje in na tej osnovi poveča kreditni potencial.

Za financiranje individualne in družbene stanovanjske izgradnje se za leto 1970 sprejmejo naslednji viri financiranja in porabe:

	din
1. 4 % stanovanjski prispevek	1.440.000
2. vračilo anuitet	185.411
3. ostali viri iz leta 1969	64.000
<b>Skupaj</b>	<b>1.689.411</b>
Program uporabe teh sredstev je naslednji:	din
1. za odplačilo anuitet	250.000
2. za individualno gradnjo v letu 1970	250.000
3. za oročitev banki za individualno gradnjo 1971	250.000
4. za družbeno stanovanjsko izgradnjo (stanov. blok v Zalcu)	800.000
5. rezervna sredstva	139.411
<b>Skupaj</b>	<b>1.689.411</b>

Potrdi se dopolnitev programa uporabe sredstev sklada skupne porabe za prispevek Biotehnični fakulteti Ljubljana v letu 1970 v znesku 43.033 din.

Odobri se odpis terjatve proti Stanovanjskemu gospodarstvu Zalec v breme izrednih izdatkov podjetja.

Potrdi se pogodba o ustanovitvi Poslovnega združenja hladilnic Jugoslavije — »JUGOFRIGO« Beograd.

Pristopi se v članstvo Poslovnega združenja hladilnic Jugoslavije — »Jugofrigo« Beograd s tem, da podjetje soglaša z odločitvami organov združenja na osnovi pogodbe in da se plača enkratni prispevek (članarina) na podlagi 17. člena pogodbe.

Za predstavnika podjetja v

upravnem odboru združenja se imenuje SELIH Alfonz, upravnik DE Hladilnica, za njegovega namestnika pa Debelak Ivo, direktor KoC.

Na osnovi 21. člena pogodbe o poslovnem sodelovanju in vključitvi v Poslovno skupnost za hmelj je v odbor PS za hmelj kot predstavnik DE Kmetijstvo Šmarje imenovan LILJA Lojze, za njegovega namestnika pa Gradišnik Jože, kmet. tehnik PE Kozje.

Na podlagi 58. člena pogodbe o združitvi sredstev za skupno poslovanje sta razrešena doseđanja člana poslovnega odbora Hladilnice za sadje tov. Gubešek Anton in Gobec Martin iz DE Kmetijstvo Šmarje, na mesto njih pa sta imenovani v Poslovni odbor tov. ŠEPEC Benja iz DE Kmetijstvo Šmarje in DEBELAK Ivan, direktor komercialnega centra podjetja.

Na predlog Živinorejsko-veterinarskega zavoda Celje je v zunanji svet zavoda imenovan tov. PELIKAN Zvone, dipl. ing. — direktor razvojnega centra podjetja. Zastopanje podjetja po imenovanem predstavniku prične, ko bodo urejeni pogodbeni odnosi med podjetjem in tem zavodom.

Odpove se članstvo podjetja v Poslovnem združenju Styria Celje—Maribor v kmetijski panogi živinoreja, katero je podjetje prevzelo s pripojitvijo Kmetijskega kombinata Šmarje.

DSP potrdi pogodbo o poslovnem tehničnem sodelovanju in ustanovitvi Poslovne skupnosti za proizvodnjo in predelavo grozdja ter prodajo vina.

V to skupnost se vključijo:

- Agrokombinat Krško,
- Kmetijski kombinat Zalec,
- Kmetijska zadruga Bizeljsko.

V odbor Poslovne skupnosti se imenujejo:

— Gobec Stanko, upravnik DE Vital;

— dipl. ing. Pelikan Zvone, direktor razvoj. centra podjetja;

— Rezar Jože, DE Kmetijstvo Šmarje.

Potrdi se pogodba o zastopanju in konsignaciji firme »DOUBRAVA KG A-4800 Attnung-Puchlein Avstrija« s predmetom zastopstva — grabeži za seno (Doubrava—Record—Heugreifer) za celotno področje SFRJ.

Sistemizirajo naslednja delovna mesta pripravnikov v letu 1970:

a) Obrat Kmetijstvo v DE Govedoreja:

1 DM visoka šola — biotehnična fakulteta živinorejske smeri ali veterinarske smeri (moški);  
b) DE Hmezad:

1 DM v izvoznem oddelku, visoka ali višja šola — ekonomska fakulteta, visoka ekonom. komerc. šola — zunanjetrgovinska smer;

c) Obrat Mesnine:

1 DM v komercialnem oddelku: visoka šola — ekonomska fakulteta,

1 DM tehnologa v DE Klavnica in predelava: visoka šola — biotehnična fakulteta živilsko-tehnološka smer,

1 DM v skupnih službah — srednja šola — ekonomska sred. šola,

1 DM laboranta v DE Klavnica in predelava: srednja šola — kmetijska srednja šola;

č) DE Kooperacija:

2 DM pospeševalca — srednja šola — kmetijska sred. šola.

1 DM ekonomista — višja šola — VEKŠ ali ekonom. fakulteta I. stopnje;

d) DE Skupne službe:

1 DM v KoC nabavno prodajni oddelek: višja šola — VEKŠ ali ekonomska fakulteta I. stopnje,

1 DM v KoC — oddelek za raziskavo tržišča: visoka šola — ekonomska fakulteta,

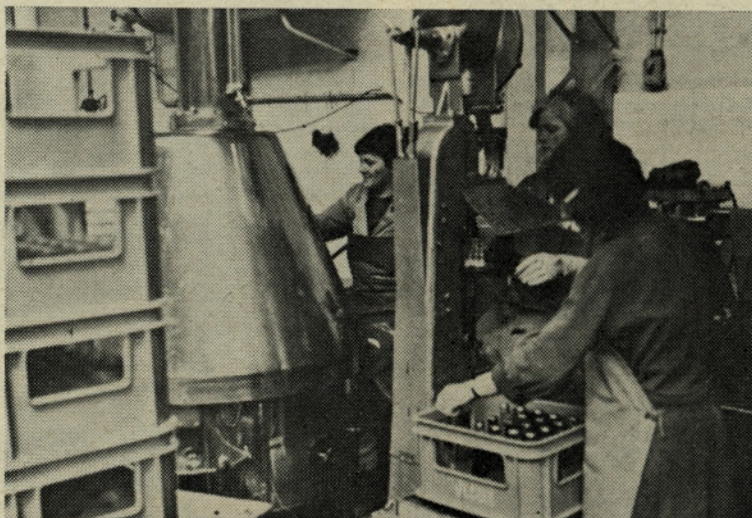
1 DM v RC — visoka šola — biotehnična fakulteta živilsko-tehnološke smeri.

Po podani obrazložitvi o sistemizaciji delovnih mest v nekaterih delovnih enotah v letu 1970 in sporazumno z enotami DSP sprejme:

a) V ribogojnici se sistemizira DM pomočnika ribiča, za kar se zahteva: šolska izobrazba — osemletka, delovne izkušnje — brez prakse, zdravstveni pogoji — delo v vodi — in popolnoma zdrav;

b) V DE Kmetijstvo IV. se sistemizira DM skupinovodje v PE Hmeljarstvo Šmarjeta, za kar se zahteva: šolska izobrazba — poklicna šola, poklic — poljedelec, delovne izkušnje — 2 leti prakse;

c) V obratu Mesnine, DE Maloprodaja, se odpreta 2 novi prodajalni mesa v Ljubljani in Zagorju in se za te dve prodajalni sistemizirajo naslednja DM:



Debelak Marija, Grobin Marija in Šoštar Anica hitrih rok strežejo strojem v polnilnici sadnih sokov v Vitalu.



## V Ljubljani:

- poslovodja 1 DM, VK, tren. zas. 1, praksa 3 leta;
- pomočnik poslovod. 1 DM, VK, tren. zas. 1, praksa 2 leti;
- sekač 3 DM, KV, tren. zas. 1;
- prodajalka 3 DM, KV, tren. zas. 1;
- blagajničarka 2 DM, KV, tren. zas. 1;
- pomož. del. 1 DM, NK, tren. zas. 1.

## V Zagorju ob Savi:

- poslovodja 1 DM, VK, tren. zas. 1, praksa 3 leta;
- sekač 2 DM, KV, tren. zas. 1;
- prodajalka 2 DM, KV, tren. zas. 1;
- blagajničarka 2 DM, KV, tren. zas. 1.

V obratu Mesnine — enota Klavnica se sistemizira tudi 1 DM strojnega ključavničarja z zahtevano kvalifikacijo (poklicna šola) in 2-letno prakso.

V obratu Mesnine — PE avtopark se sistemizira 1 DM evdentičarja v avtoparku, zahteva se srednja strokovna izobrazba z 1-letno prakso.

## č) V DE Hmezadu

- ukinejo se naslednja delovna mesta:
- 1 stalno delovno mesto — snalžilka,
- 1 stalno delovno mesto — kurirka,
- 1 stalno delovno mesto — administrator v izvoznem oddelku,
- 1 stalno delovno mesto — tehnični manipulant,
- 1 stalno delovno mesto — sortirni manipulant,
- 2 stalni delovni mesti — vodja stiskalnice,
- 2 stalni delovni mesti — embalar,
- 1 stalno delovno mesto — vozač dvigala,
- 1 stalno delovno mesto — traktorist;
- Formirajo oz. dopolnijo se naslednja delovna mesta:
- 1 stalno delovno mesto — pomožni sortir. manipulant in prevzemalec,
- 2 stalna delovna mesta — prevzemalec hmelja,
- 2 stalna delovna mesta — nakladalec,
- 3 stalna delovna mesta — skladiščna delavec.

Po podani obrazložitvi pritožbe tov. Kobe Ivana, delavca iz DE Sadjarstvo, zoper odločbo o njegovi premestitvi iz DE Sadjarstvo v DE Hladilnico in predlogov, ki sta jih podala sindikalni odbor pri kombinatu in Obč. skupščina Žalec in zaslišanju tov. Kobeta in tov. Korber Vida, upravnika DE Sadjarstvo, DSP sprejme naslednji sklep:

Pritožbi tov. Kobe Ivana, delavca iz DE Sadjarstvo, zoper njegovo premestitev v DE Hladilnico se ne ugodi. Tov. Kobe je dolžan, da takoj nastopi novo delovno mesto, kot je v premitvenih odločbi navedeno.

Tov. Kobe Ivanu se prizna razlika v OD na novem delovnem mestu v Hladilnici do OD, ki jih je prejemal na dosedanjem delovnem mestu do njegove upokojitve.

Kadrovski center se zadolži, da poskrbi tov. Kobetu primerno inštruktažo, da se usposobi za novo delovno mesto.

Pritožbi tov. Pirnat Ivana, delavca DE Gostinstvo, ki se je pritožil na odpoved delovnega razmerja s strani DE Gostinstvo, se ugodi. Tov. Pirnat Ivan se premesti iz DE Gostinstvo na obrat Mesnine s tem, da se na obratu Mesnine poišče za tov. Pirnata lažje DM, ker je invalid.

Po podani obrazložitvi pogojev za prevzem hiše na Šlandrovem trgu št. 17 in 19 v Žalcu, ki jo sedaj upravlja Stanovanjsko podjetje občine Žalec, bila pa je pred tem last kombinata, in ker stoji hiša na prostoru, kjer se dajo v njej urediti poslovni prostori, je sprejet naslednji sklep:

Od stanovanjskega podjetja občine Žalec se brezplačno prevzame stanovanjsko hišo na Šlandrovem trgu št. 17 in 19 v Žalcu.

Po podani obrazložitvi glede prenosa dvoran od hišnega sklada na DE Kooperacijo in na podlagi sklepa sveta upravnikov je sklenjeno:

Odobri se prenos dvoran od hišnega sklada na DE Kooperacijo.

Podrobneje se lahko informirate o sklepih DSP v sekretariatu podjetja.

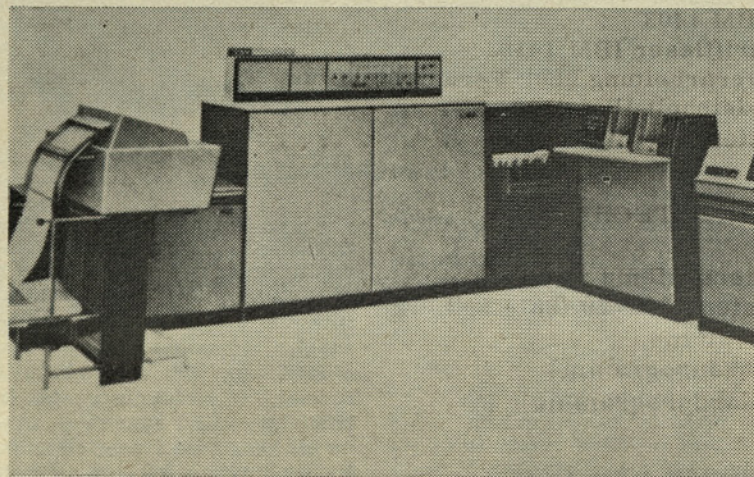
## PREDSTAVLJAMO VAM LASTNI ELEKTRONSKI RACUNALNIK

Po nekajletnih prizadevanjih, organizacijskih in kadrovskih pripravah smo končno dobili lastni sistem IBM 360/20. To je vsakakor velika pridobitev za Kombinat, ki je s to investicijo dokazal, da mora modernizaciji proizvodnje slediti tudi sodobnejša tehnika obdelave podatkov. Slednje je tembolj pomembno, če vemo, da je v zadnjih letih produktivnost v proizvodnji, prav zaradi modernizacije, veliko hitreje naraščala kot v proizvodnih poslih.

Živimo v času, ko svinčnik in »mlinček« nista več kos vsem nalogam, ki jih terja sodobno poslovanje. Za učinkovito vodenje Kombinata bo v bodoče potrebno vedno več informacij, te pa bo možno dobiti hitreje in bolje s pomočjo računalnika. Seveda pa še bo kljub temu človek tisti, ki bo vplival na kvaliteto informacij, kajti od tega, kaj bomo dajali v računalnik, bo tudi odvisno, kaj bo dobili iz njega.

Vrednost celotne investicije, v katero so zajeti računalnik, ključna naprava, adaptacija prostorov in ostala oprema, znaša blizu 2.000.000 din.

Pričakujemo, da se bo ta naložba ob naših skupnih prizadevanjih bogato obrestovala.



IBM sistem 360 — model 20

I. generacija — Računalniki prve generacije so stroji elektromehaničnega tipa, ki delajo na podlagi elektromagnetnih relejev. Pri tem gre pravzaprav za klasično mehanografijo. Hitrost teh računalnikov je omejena. Mejna hitrost je 200 seštevanj na minuto.

Za računalnik prve generacije je značilno zunanje programiranje. Za vsak program je treba vezati z žicami posebno programsko ploščo. Z ozirom na veliko število žic, ki jih je treba priključiti pri vezanju plošče, obstoja možnost napak, ki jih je kasneje težko odkriti.

II. generacija — računalniki druge generacije delajo na podlagi elektronike in tranzistorjev. Njihovo programiranje je zunanje in notranje. Pri notranjem programiranju poteka vnašanje programa v glavni pomnilnik računalnika s pomočjo luknjanih kartic. Razvoj te generacije se je začel okoli leta 1956. Značilna zanje je hitrost obdelave in sicer 78.000 seštevanj v minuti.

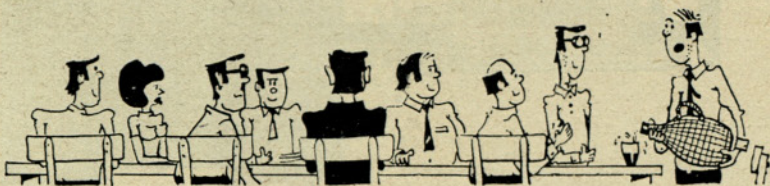
III. generacija — Tej generaciji pripada tudi naš računalnik.

Značilno za to generacijo je tako imenovana modularna gradnja omogoča zamenjavo posameznih delov v primeru okvare ter večanje kapacitet računalnika. Sistemi te generacije delajo izključno na podlagi notranjega programiranja. Med delom se računalnik sam kontrolira in na določen način sporoči v primeru, če je ugotovil napako. Računalnik tudi sam odkriva napake v svojem sistemu s pomočjo diagnostičnega programa, ki jih vnese v računalnik. Zastoj je mogoče hitro odpraviti z zamenjavo določenih blokov, ki jih določijo računalnik sam. Hitrost dela je zelo velika in doseže 10.000.000 seštevanj na minuto.

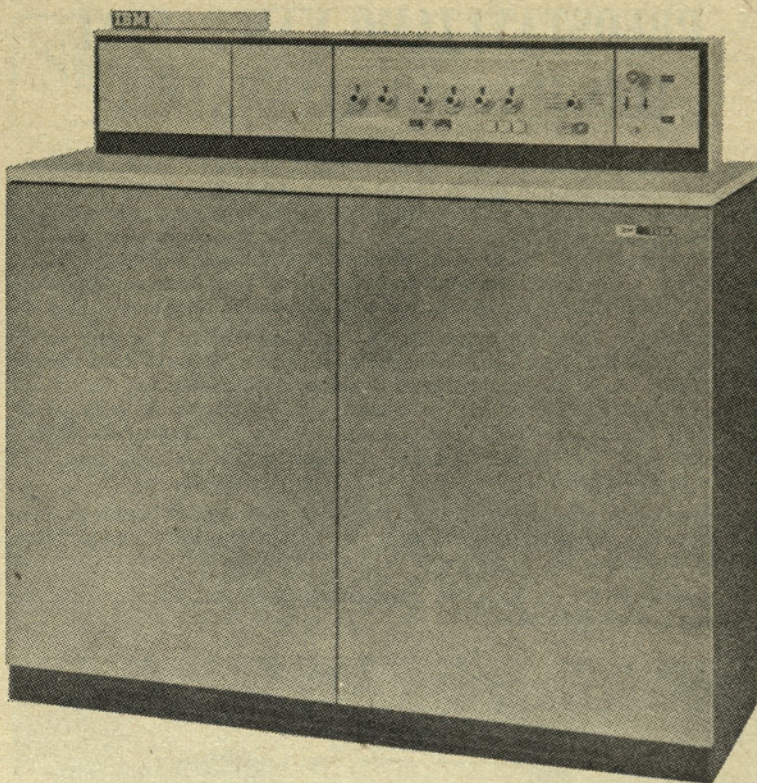
Konfiguracija našega računalnika IBM 360/20.

Kot smo že uvodoma povedali, spada naš računalnik v tretjo generacijo. Sam računalnik je sestavljen iz naslednjih enot:

- centralne enote,
- vhodne enote in
- izhodne enote.



— Tovariši, nalijmo si čistega vina!



Centralna enota IBM 2020/BC 4

**Centralna enota IBM 2020/BC 4**

Centralna enota krmili in koordinira funkcije celotnega računalnika, sestavljena je iz treh delov:

- glavni pomnilnik,
- krmilni del in
- računsko logični del.

Njihova skupna naloga je, da dajejo pravilne rezultate obdelave podatkov. Med njimi mora obstajati harmonična koordinacija, kajti nobena od teh naprav ni sposobna delati sama. Glavni pomnilnik shranjuje podatke, ki so v obdelavi in po potrebi izdaja rezultate, pri čemer mora računsko-logični del opraviti različne zahtevane aritmetične operacije, krmilni del pa mora biti prisoten zato, da sproži logično delovanje glavnega pomnilnika in računsko-logičnega dela.

**Multifunkcionalna kartična enota IBM 2560/A2**

Multifunkcionalna kartična enota (MFCM) dela na principu integriranih strojnih funkcij.

V bistvu je to vhodno-izhodna naprava, ki je sposobna:

- čitati kartice,
- luknjati kartice,
- primerjati kartice,
- združevati kartice
- pariti kartice
- izločati kartice (selekcioni-rati) in kontrolirati zaporednosti kartic.

Čitalnik kartic prečita podatke, ki so luknjani v kartici in prenese v glavni pomnilnik cen-

tralne enote. Velikost centralne enote kot računalnika, opredelimo s številom znakov spomina, ki jih centralna enota lahko naenkrat sprejme. Velikost spomina označujemo s številom K.K pomeni 1000 (točno 1024) bytov, byte je najmanjša naslovna enota in lahko sprejme 2 numerična znaka ali 1 črko, ali 1 posebni znak. Naš računalnik oziroma centralna enota ima kapaciteto 12 K, to kapaciteto je mogoče povečati z dodatnim spominom z ozirom na potrebe po uporabi računalnika. V svetu obstajajo računalniki od 4 K pa do več sto K. Na našo centralno enoto je možno istočasno priključiti 5 različnih vhodno-izhodnih enot. Poleg tega je možna daljinska obdelava podatkov.

tralne enote. Kapaciteta čitalnika je odvisna od njegove hitrosti čitanja kartic. Poprečna hitrost čitalnikov kartic znaša 500 kartic na minuto. Naš čitalnik prečita v minuti 310 kartic.

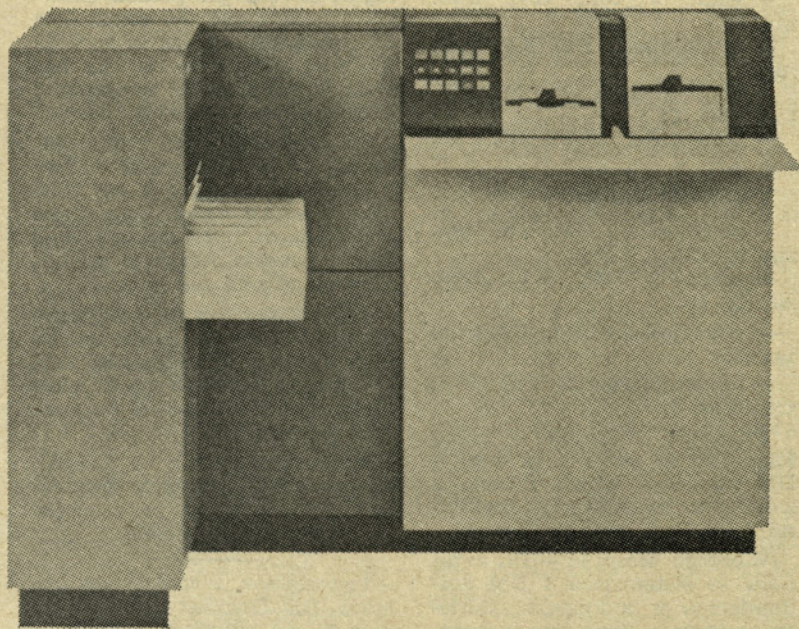
**Luknjač kartic** služi za luknjanje podatkov, ki prihajajo iz glavnega pomnilnika v prazne kartice. Tega luknjača kartic seveda ne smemo zamenjati s klasičnim luknjačem. Luknjanje kartic na luknjaču kartic, ki je sestavni del računalnika, je hitrejše kot luknjanje kartic na klasičnih strojih. Hitrost luknjanja se giblje od 100 do 250 kartic na minuto, enako količino izluknja operater na klasičnem luknjaču v 1 uri. Multifunkcio-

nalna kartična enota se lahko vsestransko uporablja.

Stroj ima 2 vhodna predala za kartice, fotoelektrično postajo za čitanje, enoto za serijsko

luknjanje in 5 predalčkov za dokončno odlaganje kartic.

Kartice iz obeh vhodov se lahko čitajo, luknjajo in izločijo v določen predalček.



Multifunkcionalna kartična enota IBM 2560/A 2

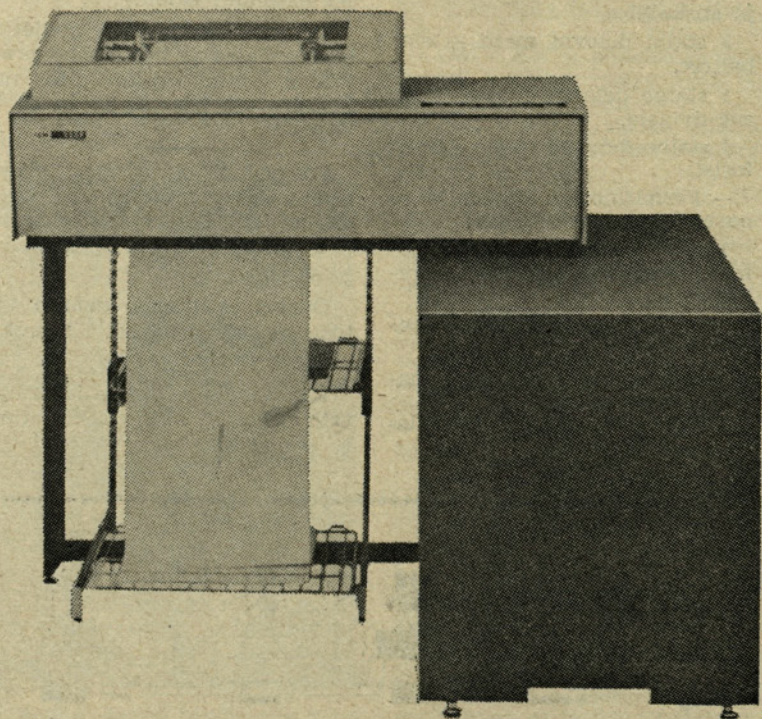
Printer je naprava, ki je sposobna opravljati samo funkcijo izhoda podatkov. Printer je stroj, ki tiska podatke iz glavnega polnilnika na papirnate formularje. Tiskanje poteka na podlagi programa, in sicer tiska celo vrstico naenkrat. Printer tiska črke (samo velike), številke in posebne znake ( . , ! itd.) V eno vrstico lahko vpiše od 1 do 144 znakov. Vsak znak je možno napisati na vsakem mestu. Pisalni element je zamenljiva pa-

lica, ki večkratno vsebuje vse znake printerja. Na razpolago so palice s 13, 39, 52 ali 63 različnimi znaki. Hitrost pisanja je odvisna od števila znakov na pisalni palici. Čim manj je znakov na palici, večja je hitrost pisanja.

Hitrosti:

vrstic na uro	13	39	52	63
Število znakov na palici	36.000	20.000	18.000	14.000

Število znakov na palici



Printer IBM 2203/A 2

Printer lahko tiska na prazen papir, na že pretiskane obrazce v enojniku ali pa v več kopijah. V vsakem primeru gre za tiskanje na tako imenovan brezkončni formular. Pomik formularja, na katerega se stiska, omogoča poseben mehanizem na podlagi luknjanega traku.

Vse navedene enote skupaj tvorijo elektronski računalnik. Da lahko vršimo obdelavo podatkov, moramo imeti poleg računalnika še pomožne stroje. V

oddelku za elektronsko obdelavo Kombinatu imamo, oziroma bomo še dobili naslednje pomožne stroje:

- luknjač IBM 029,
- verificirka IBM 059
- sortirka IBM 084
- interpreter IBM 557.
- luknjač IBM 029

Opis funkcij in kapacitet navedenih pomožnih strojev vam bomo posredovali v naslednji številki Hmeljarja.

V. H.

## OD TU IN TAM

— Žalska občina zajema 103 naselja z nad 30 tisoč prebivalci. Lani je bilo v občini 22 požarov, 12 samomorov in 119 prekrškov javnega reda in miru. Za 37 % je bilo več prometnih nesreč kot predlanskim, in sicer 789. Smrtnih nesreč pa je bilo lani 23, največ pešcev, kolesarjev in avtomobilistov. V občini se je za 4,7 % znižalo število kaznivih dejanj, in sicer na 478.

— Od 1967. leta do letošnjega aprila se je skupno število goveda v Jugoslaviji zmanjšalo od 5,710.000 na 5,038.000 glav, število ovac pa od 10,329.000 na 8,974.000.

Narašča število prašičev in perutnine. Prašičev je bilo v aprilu 5,600.000, perutnine pa nad 41 milijonov.

## MAJSKA KRIŽANKA

Prejeli smo kar lepo število rešitev, a ne toliko kot prejšnja leta, ko je Hmeljar izšel pred prvomajskimi prazniki. Zreb je dodelil nagrade naslednjim:

- 50 din — JURAK Stefka, Vransko 52
- 40 din — LEBAN Miran, Prebold 108
- 30 din — KOREN Cvetka, Založe 46, Polzela
- 20 din — GOLEŠ Majda, Samopostrežna restavracija, Celje
- 10 din — JELEN Cvetka, Polzela 124

Nagrade lahko dvignete pri blagajni kombinata v Žalcu.

Uredništvo

# Radio Šmarje že več kot šest let oddaja za kmetijske proizvajalce

Društvo Ljudske tehnike Šmarje pri Jelšah je bilo eno prvih, ki je ustanovilo svojo lokalno radijsko postajo. Njene prve oddaje je bilo mogoče slišati že v avgustu 1954. leta. V začetku je bil program sicer skromen, toda močno povezan z življenjem tamkajšnjih ljudi. Zanimivo je predvsem, da so v prvih oddajah nastopali tudi domači glasbeniki, poleg tega je imel radio tudi svoj tamburaški zbor.

Z leti se je program radia stalno izpopolnjeval in izboljševal. Poleg čestitk in objav krajevnih novic je postal splošno glasilo socialističnih zvez Šmarje, Sentjur in Slovenske Konjice.

S tem je postal šmarski radio pomembna točka javnega obveščanja občanov teh treh občin.

Poleg obveščanja pa je rasla tudi vsebinska plat oddaj tega radia. V program so uvedli posebne oddaje kot turistično oddajo, mladinsko oddajo in druge. Posebno pa velja omeniti kmetijsko oddajo. Na pobudo Društva inženirjev in tehnikov iz Sentjurga je začel radio objavljati strokovne kmetijske sestavke že v letu 1961 in 1962. Pozneje je iniciativa iz Sentjurske strani nekoliko popustila. Ker pa je bilo zanimanje za

kmetijske oddaje zelo veliko, je bil v letu 1965 ustanovljen posebni uredniški odbor za pripravo in izvedbo programa kmetijskih oddaj v šmarskem radiu. Od takrat dalje lahko poslušalci tega radia redno poslušajo kmetijske oddaje. Te obsegajo poleg strokovnih in agrarnoekonomskih sestavkov še navodila za delo v prihodnjih dneh, na račun pa pridejo tudi vrtničarji in čebelarji, saj imajo čebelarje in vrtničarske oddaje pomemben delež v kmetijskih oddajah šmarskega radia. V kmetijskih oddajah sodelujejo poleg strokovnjakov iz šmarske, šentjurske in konjiške občine tudi strokovnjaki KK Žalec in strokovnjaki kmetijskih in veterinarskih zavodov širom Slovenije.

Letos se je slušni krog šmarskega radia zelo povečal. 300-watni oddajnik, ki je deloval vse od leta 1954 so zamenjali z oddajnikom z močjo 2000 W. Tako lahko poslušajo šmarski radio v dobri polovici Slovenije.

Šmarski radio oddaja ob torkih in četrtskih od 16. do 18. ure in ob nedeljah od pol enajste naprej. Kmetijska oddaja je ob nedeljah ob 12. uri. Valovna dolžina šmarskega radia je 198 m.

T. G.

**Kmetje, sadjarji, vrtnarji, vinogradniki, hmeljarji!**

**Končno imamo na voljo učinkovito sredstvo**

# POLYTANOL

za ZATIRANJE VOLUHARJEV in drugih škodljivih glodalcev, ki živijo v zemlji (poljske miši, krti itd.)

POLYTANOL DOBITE V PLOČEVINASTIH DOZAH PO 1 kg

ZA CENJENA NAROČILA SE PRIPOROČA:

**agrotehnika**

EXPORT-IMPORT  
LJUBLJANA

Naročila sprejema:

**agrotehnika**

LJUBLJANA, TITOVA 38, TEL. 312-421  
CELJE, AŠKERČEVA UL. 19, TEL. 28-08  
MARIBOR, MELJSKA C. 5, TEL. 25-223  
LJUTOMER, TEL. 81-083

## Nagrade res najboljšim?

Clanom DS obrata Mesnine je bilo naslovljeno anonimno pismo, v katerem pisec zahteva javni sestanek kolektiva, kjer naj se obrazloži nepravilna razdelitev nagrad.

Čeprav se v praksi ne obravnavajo anonimna pisma, čutim potrebo, da o njegovi vsebini malce razpravljam. Težko je namreč iskati med najboljšimi najbolješe.

Pisec anonimnega pisma v svojem izvajanju hoče prikaza-

### Pisali ste nam

ti, da so nagrade dobili vodstveni delavci obrata oziroma tisti, ki nagrad niso zaslužili. Nadalje pisec »mislí, da je ustvarjeni denar last delovne skupnosti kot celote, kar tudi drži, vendar pa pri tem pozablja, da bi razdelitev denarja vsem delavcem ne dosegla svojega namena. Pisec je s pismom prehitel tiste, ki so v internem glasilu napisali resnico in poimensko navedli kdo med njimi so nagrajenci. V peti številki »Hmeljarja« je jasno napisan postopek in načela za podeljevanje nagrad, kjer je tudi povedano, da so nagrade posebna oblika stimuliranja in se uporabljajo predvsem kot dopolnilni način novega si-

stema nagrajevanja.

Nagrade je bilo mogoče podeljevati za nadzorstvo, za posebne proizvodne ali poslovne uspehe ter za izredno prizadevnost pri delu.

Kolegij obrata je predlagal iz neposredne proizvodnje 3 delavce, 3 pa iz DE maloprodaja za prizadevnost pri delu.

Po sklepu DS se sredstva za nagrade izplačujejo v breme OD iz dobička obrata. Ker pa ustvarjena sredstva iz dobička pri obratu letos niso delili po zaključnem računu zaradi preobsežnih investicij, ki so za nas nujne, so predlagani prejeli nagrade, ki so bremenile sklad za premije in nagrade podjetja.

Ne vem, če sem piscu anonimnega pisma odgovoril ali ne, smatram pa, da je odgovor potreben ne le njemu, temveč tudi tistim, ki so o nagradah šušljali za vogali kar ves mesec. Če bomo to prakso podeljevanja nagrad nadaljevali tudi v naslednjih letih, lahko leto prejme tudi pisec anonimnega pisma, če se bo seveda posebej izkazal pri svojem delu.

Po navadi pa je tako, da tisti, ki vedno nasprotujejo kakršnim koli odločitvam samoupravnih organov, niso najboljši delavci.

J. F.

## Oglasi

Prodajam dvobrazdni plug za traktor Ferguson ali zamenjam za enobrazdne za traktor Steyer 18 KS.

Vedenik Martin  
Gornja vas 27  
Prebold

Prodajam travnik v izmeri 48 arov v Spodnji Ložnici.

Vidmajer Štefan — Brinšek  
Zalec, Savinjska cesta 20  
Prodajam škropilnico »Rosenbauer« in obračalnik zgrabljalik »Leverda«.

Flis  
Grušovlje 6, Sempeter



Morje vabi. A kaj ko regresi... prevozi... cene... niso za fizične delavce primerni

### Majska

— Kajne, ati, da se v mesecih brez »r« lahko sedi na zemlji?

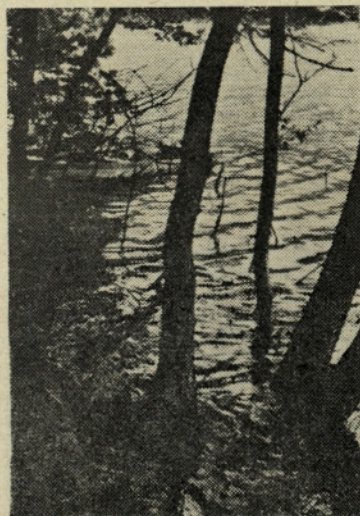
— Lahko, sinko, ampak letošnjemu maju se reče »mrrrraj«!

### Po odkupu

— Danes sem videl človeka, ki je tehtal 300 kilogramov...

— Kje? Beži, beži! Neverjetno!

— ... težko svinjo.



Tihi in skriti kotički ter gostinski lokal s prenočišči ob Bralsloškem jezeru vabijo

### Ljudske napovedi

Če Ladislava moči dež po glavi, od nas se sedem tednov ne odpravi.

Vid, dežja ne daj, da bo dobre žetve kaj!

NA POSLOVNI ENOTI V PREBOLDU STA NA PRODAJ DVE 8 KVADRATNI HMELJSKI SUSILNICI.

INFORMACIJE O POGOJIH NAKUPA DOBITE NA UPRAVI DE KOOPERACIJA V ZALCU.



Na Kozjanskem je bila letos poljšja letina. V Kozjem so jih odkupili v enem dnevu kar nad 300 kg

## UGANKE

Kakor sneg najprej sem bela, in nato ozeleneta, slednjič kakor kri žarim, tudi tebi prav dišim.

(Češnja)

## Obvestilo

Prijavljencem za izlet v Sovjetsko zvezo in tistim, ki se še žele prijaviti, a oklevajo, sporočamo, da bo cena potovanja znatno nižja od objavljenih v prejšnji številki Hmeljarja. Omejeno je tudi število potujočih z 80 na največ 50.

## Za konec

V SLOGU VISOKO RAZVITIH — V Novem Sadu je bil mednarodni kmetijski sejem. Za naše poslovne može je bil odlična priložnost, da sklenejo pogodbe o izvozu jugoslovanskih poljedelskih strojev in uvozu — kmetijskih proizvodov.

## IZREKI

Kdor je v malem zvest, njemu se da veliko pest. Zlahta je raztrgana plahta, ki se pa ne da zašiti. Prisluhiniti ljudem še ne pomeni prisluškovati jim.

## Za smek

Zaljubljenca se sprehajata med hmeljišči.

— O čem razmišljaš, dragi?  
— O tistem kot ti, ljubica.  
— Hm? Prav! Toda samo pod pogojem, da me oženiš!

Junjska

— Voda je tako kalna, da ribe niti črva ne vidijo.

— Zakaj pa ne obesiš na trnek kresnice?

Spokorjenec

Sodnik: »Tako, mislim, da vas sedaj zadnjič vidim tukaj!«

Obtoženec: »Kaj greste že v pokoj, gospod sodnik?«

## Ljubitelji planin!

Vabimo vas na skupni izlet na Triglav, ki bo predvidoma zadnje soboto in nedeljo v avgustu ali prvo v septembru. Vse podrobnosti po prijavi! Prijavite se uredništvu »Hmeljarja« KK Zelec.