

## DELO NAŠE KMETIJSKE ZEMLJIŠKE SKUPNOSTI

## Varovanje, urejanje in izboljševanje kmetijskih zemljišč

Bila so leta, ko smo pozidavali hektare in hektare plodne zemlje, da bi gradili stanovanja, tovarne in ceste, misleč, da je le v tem naš razvoj in napredek. Komaj je bilo slišati glasove tistih, ki so opozarjali, da človek ne more jesti betonskih blokov, ampak potrebuje hrano, ki jo lahko da le zemlja. V beton okovana zemljišča pa so za kmetijstvo za vedno izgubljena. Treba je torej najti skupni jezik: omogočiti razvoj in ohraniti plodno zemljo, če hočemo omogočiti življenje tudi znanem. Skrb za zemljo pa ni le stvar kmetijcev, kot je morda včasih videti, ampak skrb nas vseh, ki jim je mar, kako bodo ljudje živeli jutri.



Na povabilo naše kmetijske zemljiške skupnosti so si predsednik občinske skupščine Ivo Samec, predsednik izvršnega sveta Miro Sotlar in še nekateri predstavniki našega izvršnega sveta in družbenopolitičnih organizacij, KZ Ljubljana in TZO Dobrunje, 2. julija ogledali nekatera dela, ki jih je v letih svojega obstoja opravila naša kmetijska zemljiška skupnost. Obiskali so tudi nekaj kmetij. Ob tej priložnosti so v pogovorih poudarili, da bo potrebno tesno sodelovanje občinske kmetijske zemljiške skupnosti in občinskih organov, če hočemo ohraniti čimveč rodovitne zemlje.

Na sliki: Ogled površin ob sotočju Ljubljanice in Save, kjer so bili nekaj topolovi nasadi, danes pa tu dobro uspevajo koruza, pšenica in druga žita. Prav ob sotočju pa je tudi načrtovan stadion tehnične kulture v Ljubljani. Razumljivo je, da želi naša kmetijska zemljiška skupnost to dobro plodno zemljo — gre namreč za rečno naplavinno — ohraniti kmetijstvu. (Foto: D. J.)

Z namenom usmerjati in voditi kmetijsko zemljiško politiko v občini je bila pred dvanajstimi leti ustanovljena kmetijska zemljiška skupnost, katere najpomembnejša naloga je prav varovanje kmetijskih zemljišč. Leta 1982 je zato, da bi bolj zavarovali površine, namenjene kmetijstvu, izšel zakon o varstvu kmetijskih zemljišč pred spreminjanjem namembnosti, v katerem je ta veja našega gospodarstva dobila močno podporo za varstvo kmetijskih površin in tudi za nadaljnje dolgoročno načrtno pridelovanje hrane. V letih svojega obstoja je naša kmetijska zemljiška skupnost v sodelovanju s KZ Ljubljana, TZO Dobrunje z načrtnimi hidro- in agromelioracijami izboljšala in uredila približno 1600 hektarov kmetijskih površin v občini.

S hidromelioracijskimi posegi so usposobili 175 hektarov njivskih in travniških površin ob Dobrunjski in Brestki, 50 hektarov travniških površin ob Konjščici in 60 hektarov travnikov pod vasjo Petelinje pri Dolskem za boljše in uspešnejše pridelovanje. Na 95 hektarih površin v Besnici, Zadvoru, Dolskem in Klopcah pa so opravili manjša melioracijska dela.

Agromelioracijska dela so opravili na 40 hektarih zemljišč v Kašlju. To površino so usposobili za intenzivno travniško proizvodnjo; ob sotočju Save in Ljubljanice so delno izboljšali 36 hektarov zemljišč za njivsko pridelavo v Dolskem pa 20 hektarov. Z odstranitvijo grmovja in drevja na travnikih v Kašlju so povečali pridelavo krme na 20 hektarih.

V dotrajanih nasadih v Vinjah so načrtno uredili približno 40 hektarov zemljišč za njive in travnike za pašo in košnjo. Njive in skupni pašnik so

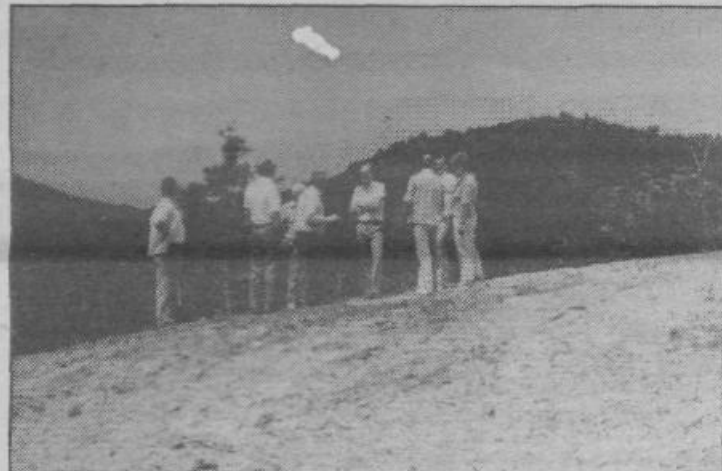
uredili tudi na 19 hektarih površine v Volavljah. Agromelioracije na njivah in travnikih so bile opravljene tudi v Podmolniku in Podlipoglavu na 125 hektarih, v Dolskem na 30 hektarih in v Senožetih na 17 hektarih.

V sodelovanju s TZO Dobrunje so v hribovitih predelih naše občine z gnojenjem s fosfornimi gnojili izboljšali 250 hektarov površin, z apnenjem pa 130 hektarov travnikov.

Za učinkovito in uspešno obdelavo zemljišč so zelo pomembne poljske poti. Le-te so uredili na 253 kmetijah v KS Besnica, Zadvor, Lipoglav, Klopce in Dolsko. S tem so omogočili uspešnejšo obdelavo na okoli 650 hektarih zemlje. S komasacijami — združevanju manjših parcel v večje — so zmanjšali razdrobljenost zemljišč na 19 hektarih njivskih in travniških površin v Podlipoglavu. Za povečanje proizvodnje v hribovitih delih Besnice in Lipoglava pa je pripravljen načrt za preusmeritev proizvodnje po zasnovi KZ Ljubljana. Naj še povemo, da je po določilih zakona o dedovanju v naši občini 487 kmetij zaščitnih pred delitvijo.

Letos bo ena najpomembnejših nalog kmetijske zemljiške skupnosti sodelovanje pri izdelavi načrta za dolgoročno usmeritev razvoja kmetijstva v občini in najustreznejšo rabo kmetijskih zemljišč, to je tako imenovane agrokarte. Še naprej bodo, v okviru denarnih možnosti seveda, skupaj s TZO Dobrunje, urejevali in izboljševali kmetijska zemljišča v občini. V načrtu imajo ureditev 395 hektarov njivskih in travniških površin, in sicer ob Konjščici, v Sigah, v Dolskem, v sotočju Ljubljanice in Save in v Repčah. V hribovitem predelu naše občine bodo sodelovali pri urejanju zemljišč za pašo in košnjo v Besnici, Lipoglavu in Križevski vasi in pri urejanju poljskih poti v Besnici, Zadvoru in Križevski vasi, ki bodo omogočile lažjo in sodobnejšo obdelovanje gozdnih krčevin. Komasaacije bodo izvajali v Podmolniku na 650 hektarih zemlje. Nekatera teh del so že opravljena.

D. J.



Posnetek krčevine na Vnajarjih, kjer bo kmet Franc Končar po navodilih TZO Dobrunje uredil pašnik. (Foto: D. J.)

● Naša skupnost bo spet izšla 17. septembra!

**Naša SKUPNOST**  
glasilo za Ljubljano, Moste-Polje

Ustanovitelj in izdajatelj je občinska konferenca Socialistične zveze delovnega ljudstva Ljubljana Moste-Polje.

Predsednik izdajateljskega sveta je Cveto Pavlin, podpredsednik pa Milan Pritekelj.

Glasilo urejajo: Slavko Gerlica (glavni, odgovorni in tehnični urednik), Darja Juvan, Jože Kerkeš, Janko Kramžar, Marija Lukežič, Franc Mandeljc, Breda Papež, Cveto Pavlin, Mile Štimatec in Janez Zavrl. Izhaja tritedensko v 25.200 izvodih.

Rokopisov ne vračamo. Objavljen je prispevek honoriramo po pravilniku, izplačujemo jih prek žiro računov ali blagajne uredništva, izplačila zapadejo v 60 dneh po objavi.

Uredništvo in uprava: Ob Ljubljani 42, tel. 447-817, žiro račun pri SDK Ljubljana 50103-678-48022. OK SZDL Ljubljana Moste-Polje. Naša skupnost. Tisk: tiskarna Ljudska pravica v Ljubljani, Kopitarjeva 2. Časopis prejemajo vse družine v občini brezplačno.

Besedilo in fotografiji S. Gerlica



## Ustanovljena je SIS za kmetijstvo in preskrbo ljubljanskih občin

Samoupravna interesna skupnost za preskrbo Ljubljane in samoupravni sklad za intervencije v kmetijstvu in porabi hrane občin mesta Ljubljana sta pod skupno streho. O predlogu samoupravnega sporazuma o ustanovitvi te SIS so se pogovarjali že dalj časa, tokrat pa je prišlo z ustanovno skupščino do realizacije.

Delegati so za predsednika skupščine skupnosti izvolili Marka Soka iz Zita, Janeza Miklavca (iz IMP) pa za njegovega namestnika. Veljko Križnik je postal predsednik zbora izvajalcev. Boris Eržen pa zbora uporabnikov. Franc Mihovec je bil izvoljen za predsednika, Andrej Perko pa za namestnika izvršilnega odbora. Vodja strokovne službe bo tako kot doslej še vedno Jože Javornik. Predsednik odbora za kmetijsko proizvodnjo in pospeševanje družbeno organizirane pridelave hrane je postal Franci Zalar iz TOZD Posestva Ljubljana, predsednik odbora za preskrbo pa Viljem Šrajer iz Emone.

Ljubljana, ki je bila že doslej po zaslugi dosedanje organiziranosti med najboljše preskrbljenimi mesti v Jugoslaviji, ima sedaj novo samoupravno kakovost in zagotovilo za še boljšo preskrbo Ljubljancem.

## Namesto žanjic pojejo kombajni



Lepa so naša polja, ko na njih med drugimi kulturami valovi tudi žito. Julij mesec je čas žetve, čas, ko v naših žitnicah hitijo, da bi čimbolj izkoristili suho vreme in s polj pospravili čimveč kruha.

Letos so pridelovalci že pred žetvijo vedeli za odkupno ceno pšenice pa tudi koruze in drugih žitaric, kar je pri nas redek primer. Pšenica je končno dobila dolgoletni boj s koruzo in svojo nekdanjo veljavo kot »kraljica žitaric«. V Sloveniji načrtujemo odkup 82.500 ton pšenice; ker je večina druge kategorije, bodo pridelovalci prejeli 69 dinarjev za kilogram. Kmetovalci pa bodo dobili tudi priznane stroške za prevoz po lestvici glede na oddaljenost, zasebniki bodo plačali polovico stroškov za dosuševanje pšenice, za krmiljenje bodo dobili 10 odstotkov otrobov in 5 odstotkov krmilne moke, pač glede na oddane količine pšenice. Med žetvijo bodo pšenico prevzemali na odkupnih in prevzemnih mestih vsak dan od 6. do 22. ure.

Na žetev smo pripravljeni tudi v naši občini. Direktor TZO Dobrunje Dominik Kokalj nam je povedal, da so za letošnjo žetev sklenili odkupne pogodbe za 80 hektarjev v polju za izpolnitev načrtovanih 200 ton odkupljene pšenice. Sicer pa pričakuje, da bo letošnji pridelek nekoliko slabši od lanskega, ker je bila doslej najhujša rja, pa tudi toča je klestila okrog Zaloga in Kašlja. Združenim kmetom bodo tudi letos omogočili nakup koruze za potrebe lastnega pitanja živine, sorazmerno z oddanimi količinami pšenice v razmerju 1:1,3 v korist pšenice.

Letos so v TZO Dobrunje nabavili še traktorski kombajn, tako da imajo dva in še zasebnik ima enega. To bo čas žetve še skrajšalo, saj želijo zemljo takoj preorati in posejati še eno kulturo. Po hribovitem delu občine po pšenici posejejo največ ajde, kot so to delali včasih. Po dolini pa sejejo silažne kulture, npr. ohrovit in drugo.

Od pšeničnih sort naši dolinski kmetje najraje sejejo novosadsko rano, zlato dolino in marinko, v hribovih pa zaradi srnjadi in jelenjadi resnico, nizijo in jugoslavijo.

»Da se je setev pšenice tudi na naših poljih spet lepo ukoreninila in da tudi naša občina prispeva svoj delež k skupnemu slovenskemu in jugoslovanskemu hlebcu, imajo največ zaslug vztrajni pospeševalci in osveščeni kmetje, ker če bi gledali le skoz dinar, je še vrsta donosnejših kultur,« je zaokrožil informacijo o letošnji žetvi direktor TZO Dobrunje Dominik Kokalj.

SLAVKO GERLICA

## XVI. območno tekmovanje traktoristov

Mestna zveza organizacij za tehnično kulturo Ljubljana letos, že šestnajstič, organizira območno tekmovanje traktoristov in mladih združnikov Ljubljane in okoliških občin.

Tekmovanje bo v soboto, 26. julija, na njivah kmetijske zadruge Litijska, in sicer za poklicne traktoriste iz družbenih obratov, kmete, mlade zadružnike, žene in dekleta ter pionirje iz ljubljanskih občin in iz sosednjih občin Domžale, Kamnik, Litijska, Grosuplje, Vrhnika in Logatec.

Tekmovalci se bodo pomerili v treh tekmovalnih disciplinah, rezultati posameznih disciplin pa se bodo upoštevali pri skupni — končni oceni tekmovalca. Najboljši tekmovalci bodo sestavljali ekipe, ki se bodo udeležile republiškega tekmovanja.

Na tekmovalni dan — 26. julija — pa ne bodo le brneli traktorji in se potili traktoristi, ampak bo še vrsta drugih prijetnosti. Nastopili bodo npr. ljubljanski modelarji z radijsko vodenimi letalskimi in raketnimi modeli in razne druge skupine pa seveda konec bo zelo vesel, saj so zanj zadovoljena litijska društva.

Letošnje tekmovanje bo v znamenju 40-letnice delovanja organizacije tehnične kulture, zato ga ne gre zamuditi.

S. G.

## BLIŽNICE NAŠE VSAKDANJE

## Kam to naše ljubstvo tako hiti?

Ljudje smo vedno delali bližnjice, vedno smo hoteli in pri tem iskali najkrajše poti do svojih ciljev. Bližnjice so zato povsem naravna podoba človeka, rekli bi lahko celo racionalna in inovativna podoba človeka, kateri smo pravzaprav lahko hvaležni za ves razvoj.

Vendar je človek tudi organizirano bitje s takimi in drugačnimi normami, v katerih za bližnjice ni več toliko razumevanja. Najprej sta zasebna lastnina in potem še urbanizacija naredili naše poti vijugaste, daljše in včasih tudi zelo nepraktične. Človek pa kot človek še vedno hoče svoje bližnjice in zasebni lastnini kot urbanistom navkljub jo seka v solo pa kasneje v službo kar po svoje. Zato so naše zelenice pogosto prehojene povsem drugače,

kot so to želeli načrtovalci poti. Tudi kadar je sneg in blato, so ljudem bližnjice ljubše kot urejene asfaltirane daljše poti.

Objavljamo dve fotografiji takšnih bližnjic; lahko bi jih seveda mnogo več. Na desni je bližnjica od mostu čez Grubarjev prekop pri gostilni Pri Bričlju proti Štepanji vasi. Prebivalci Štepanjskega naselja so si uredili svojo bližnjico med vrtički in čez njivo, katere lastnik se nam je oglasil v uredništvu. Vse je že poskušal, da bi zavaroval svojo njivo, pa je ne more. Vsakršne ovire hitro odstranijo. Tudi ko njivo sveže zgorje, je čeznjo hitro utrjena nova steza. Ob dežju je seveda blato, pa tudi to nikogar ne zaustavi. Kaj storiti? se sprašuje lastnik te obdelovalne zemlje.

Na levem posnetku je kare v sotočju Ljubljane, ki je sicer lepo kvadratno urejen z asfaltiranimi potmi. Človek, ki je racionalen in se je učil geometrije, je kvadratu ugodil še diagonalno in to pot polno uporablja tudi, če se lepi blato.

Nekje sem bral, da v nekaterih deželah urbanisti in arhitekti pustijo ljuem, da najprej oni s svojimi bližnjicami uhodijo zelenici in parkom poti ter jih šele potem uredijo in vrtičke. Mislim, da so še posebno tako velika urbana naselja, kot je Štepanjsko, prav po tej strani premalo, kolikor pa so, so pa zelo nerodno obdelana.

Besedilo in fotografiji S. Gerlica



**MERCATOR — ROŽNIK**  
**TOZD GOLOVEC**

**Kar se vam danes zdi nemogoče, lahko jutri uresničite v poslovnih enotah MERCATOR ROŽNIK, TOZD GOLOVEC**

Ste mladi, polni idej in ambiciozni?  
Ste starejši, izkušeni in še vedno niste dosegli cilja v poklicu?  
Imate končano šolo za prodajalce?

Naša temeljna organizacija vam v svojih 86 poslovnih enotah nudi vse možnosti za poklicni razvoj, saj se nam lahko pridružite kot prodajalca, izmenovodja, namestnik poslovodje ali poslovodja.

Radi se bomo pogovorili z vami in poskusili vaše cilje uresničiti.

Oglasite se pri nas na Leninovem trgu 4 v Ljubljani (Nove Fužine) ali po telefonu (061) 443-968. Za vas imamo vedno čas.