

LETO XVIII — 218

Ljubljana, junij 1976

GRADISOV VESTNIK

GLASILO GRADISA

Iz današnje vsebine:

Gradimo mednarodni center —
stran 2Premik 590 m dolgega mostu
čez Ren — Stran 3Na Kitajskem gradijo vsi —
stran 6

Vsak si mora osebni dohodek zaslužiti sam

Posvetovanje o osebnih dohodkih v združenem delu, ki se ga je udeležilo več kot 300 ljudi iz podjetij, sindikata, gospodarske zbornice in šol, je uspelo prikazati stanje, v katerem je danes nagrajevanje v Sloveniji in pokazati pot v prihodnje.

Osebnih dohodke ni mogoče obravnavati, tem manj deliti — na pamet. Obravnavamo lahko ali samo obračunske osnove ali samo presežke ali pa le dodatke, med katerimi so eni odvisni od dela (za nadure), drugi pa manj (za stalnost). Delimo lahko po delu (po času), po rezultatih dela, po solidarnosti in še po drugih osnovah (po položaju).

Vse te možnosti omogočajo različne delitve osebnih dohodkov. Bolj ko se pri delitvi odločamo na pamet (po kmečko), več imamo možnosti za nepravilno nagrajevanje, več bo lenosti (lenobe) pri delu, največkrat za ceno ljubelega miru v hiši!

Na omenjenem posvetovanju so strokovnjaki in praktiki neenkrat navajali podatke in posledice iz nagrajevanja, ki ne temelji (v zadostni meri) na rezultatih dela. Rezultate dela namreč ni mogoče povsod dovolj natančno meriti. Navajali so se podatki, da v poprečju delajo — in naredijo — režijski delavci 40 do 50 odstotkov manj od delavcev, ki delajo po normativih (po vnaprej postavljenih normativih, ne ocenjenih z odstotkom na koncu dela ali meseca). Najbolj izkoriščani so delavci ob tekočih trakovih, ki velikokrat nimajo dovolj časa niti za najnujnejše osebne potrebe med delom. Ti delavci so pravzaprav izkoriščani delavci delavskega razreda v primerjavi z veliko večino režijskih delavcev, ki imajo svoboden ritem dela in se jim delovni rezultati ne merijo.

Velikokrat so neupravičene razlike že v obračunskih osnovah. Premalo se ovrednotijo pogoji dela in telesni napor, preveč pa diploma in nesankcionirana (ne)odgovornost. Za primer so se navajala delovna mesta dimnikarja, smetarja in podobno, ki bodo morala biti kmalu vrednotena enako ali več kot delovna mesta inženirjev.

Poleg ustreznjega vrednotenja delovnih mest je bil kot možen izhod iz trenutnega nezadovoljivega stanja glede nagrajevanja, poudarjen zlasti sistem nagrajevanja režijskega kadra — to je vseh tistih delavcev, ki se jim do zdaj ni meril njihov osebni prispevek k ustvarjanju dohodka.

Vsi so bili edini v dveh pogledih: 1. popolnega načina merjenja delovnega rezultata režijskih delavcev (od tistih v proizvodnji do vodilnih delavcev in strokovnjakov) ni.

2. odporom proti merjenju zaradi prve ugotovitve je treba stopiti na prste tudi s pomočjo politične akcije, ker kažejo dosedanje izkušnje, da prihajajo odpori predvsem od tistih delavcev, ki jih zaradi »miru v hiši« ponavadi imenujemo oportuniste, velikokrat pa tudi lenuhe, ki se ne želijo meriti svojega nedela biti s približno izdelanimi merili.

Kako se lotiti dela v Gradisu? Prav sedaj imamo v obravnavi samoupravni sporazum o nagrajevanju po delovnem učinku.

Na zadnji skupni seji predsedstva konference osnovnih organizacij sindikata in sekretariata osnovnih organizacij zveze komunistov v Gradisu je bilo sprejetih nekaj sklepov.

Čimprej je treba sprejeti omenjeni sporazum in ga začeti uresničevati. Komercialna služba naj čimprej pripravi za letos spomladi objavljenе normative. Kar pa zadeva nagrajevanje organizatorjev dela, pa se moramo sporazumeti za način, kako priti do številnih in zahtevnih meril za kriterij »delovni učinek« vsakega organizatorja dela.

Veliko možnih meril je že znanih iz prakse nekaterih naših enot. Za ostale organizatorje dela, za katere doslej še nismo imeli in uporabili meril, pa se bomo morali sporazumeti za njihovo vsebino.

Merila morajo biti:

- merljiva
- po možnosti enostavna
- odražajo naj vpliv posameznega organizatorja dela na ustvarjanju dohodka.

Brez kreativnega sodelovanja pri oblikovanju meril vsakega posameznika ne bo šlo. Zato se že na začetku zavrača morebiten odpor posameznikov, ki ne bi hoteli sodelovati pri snovanju lastnih meril.

Biti nagrajevan samo po poprečnem uspehu — po kriteriju »uspeh poslovanja«, to je PD/ph — pomeni za pridnega poprečno plačilo za nadpoprečno storilnost, za lenega pa prav tako poprečno plačilo za manj dela. Najhuje pri tem pa je dejstvo, da sta oba stimulirana k podpoprečnemu prizadevanju za poprečno plačilo — na račun delavcev, ki se jim delovni rezultati merijo!

Organiziranost skupnih strokovnih služb

Skupne strokovne službe v OZD in položaj njenih delavcev v luči osnutka Zakona o združenem delu

Ko smo v Gradisu konstituirali našo delovno organizacijo na ustavnih načelih, smo sprejeli prevladujoče spoznanje, da delavci, ki opravljajo administrativno-strokovna in razna pomožna dela, svojega, sicer potrebnega in družbenokoristnega dela, ne realizirajo samostojno, ampak prek temeljnih organizacij združenega dela. Zato torej neposredno tudi ne ustvarjajo nikakršne akumulacije. Zaradi takega spoznanja tudi nismo organizirali naše skupne službe kot temeljno organizacijo, ampak kot delovno skupnost skupnih služb. Vendar pa kljub takemu, s finančnega vidika pravilnemu statusu skupnih služb, v praksi še nismo razrešili vse nejasnosti, in razna vprašanja, ki se vedno znova pojavljajo pri iskanju praktičnih rešitev. Čeprav je v strokovni literaturi doslej bilo podanih na to temo veliko rešitev, niso te mogle najti mesta v naših samoupravnih aktih. Bolj konkretno in tudi formalno — pravno bo odnose pri pridobivanju in delitve dohodka ter mesto skupnih služb opredelil zares šele zakon o združenem delu.

Pri organiziranju skupnih služb in opredeljevanju njihovega položaja so se drugje pojavljale skrajnosti, ki bi se lahko označevale za proliustavne. Bilo je predvsem ugotovljeno, da so v organizacijah združenega dela vse delavce, ki opravljajo naloge za več temeljnih organizacij združenega dela, preprosto razporedili v delovno skupnost skupnih služb, kot da bi vsi delavci opravljali izključno administrativno-strokovna in pomožna dela. Skoraj ni primera, da bi de-

lavci, ki za več temeljnih organizacij opravljajo razne storitve, ki so bistvenega pomena za uspešno proizvodnjo, organizirali temeljno organizacijo združenega dela. To možnost je doslej že dala slovenska ustava v svojem 31. členu in jo je bilo mogoče že doslej izrabiti povsod tam, kjer je obseg, vrsta in vsebina tovrstnega neproizvodnega dela takšna in tolikšna, da daje zaokroženo delovno celoto in je s tem podana možnost, da delavci z menjavo dela, torej z menjavo svojih storitev z drugimi proizvodnimi temeljnimi organizacijami, ustvarjajo dohodek ter uresničujejo druge samoupravne pravice.

Res da ni recepta, kje in za kakšne vrste strokovnih del, ki so v skupnem interesu več TOZD, bi lahko organizirali temeljno organizacijo združenega dela. Takšnega recepta tudi ne daje osnutek zakona o združenem delu, vendar pa so dane možnosti, da se to izvede in se povečuje odvisnost obsega in kakovost strokovnega dela, ki je dejansko funkcijsko povezano s proizvodnimi TOZD, od poslovnega uspeha in dohodka.

Osnutek zakona o združenem delu v svojem 8. oddelku take možnosti nakazuje; tako so na primer naštetá določena dela, za katera bi delavci, ki ta dela opravljajo, lahko organizirali temeljno organizacijo združenega dela, konkretno pri nas so ta dela:

1. v komercialni službi:
 - komercialna dela v funkciji blaga in storitev
 - inženiring
 - raziskava trga
2. v tehnični službi:
 - projektantska dela strojno-konstruktorskega biroja
 - projektantska dela v naši pripravi dela
 - znanstveno-raziskovalna dela in strokovna dela pri reševanju tehnoloških problemov (laboratoriji, organizacijski in drugi elaborati)

loških problemov (laboratoriji, organizacijski in drugi elaborati)

3. dela na elektronski obdelavi podatkov

4. dela v zvezi z izobraževanjem kadrov.

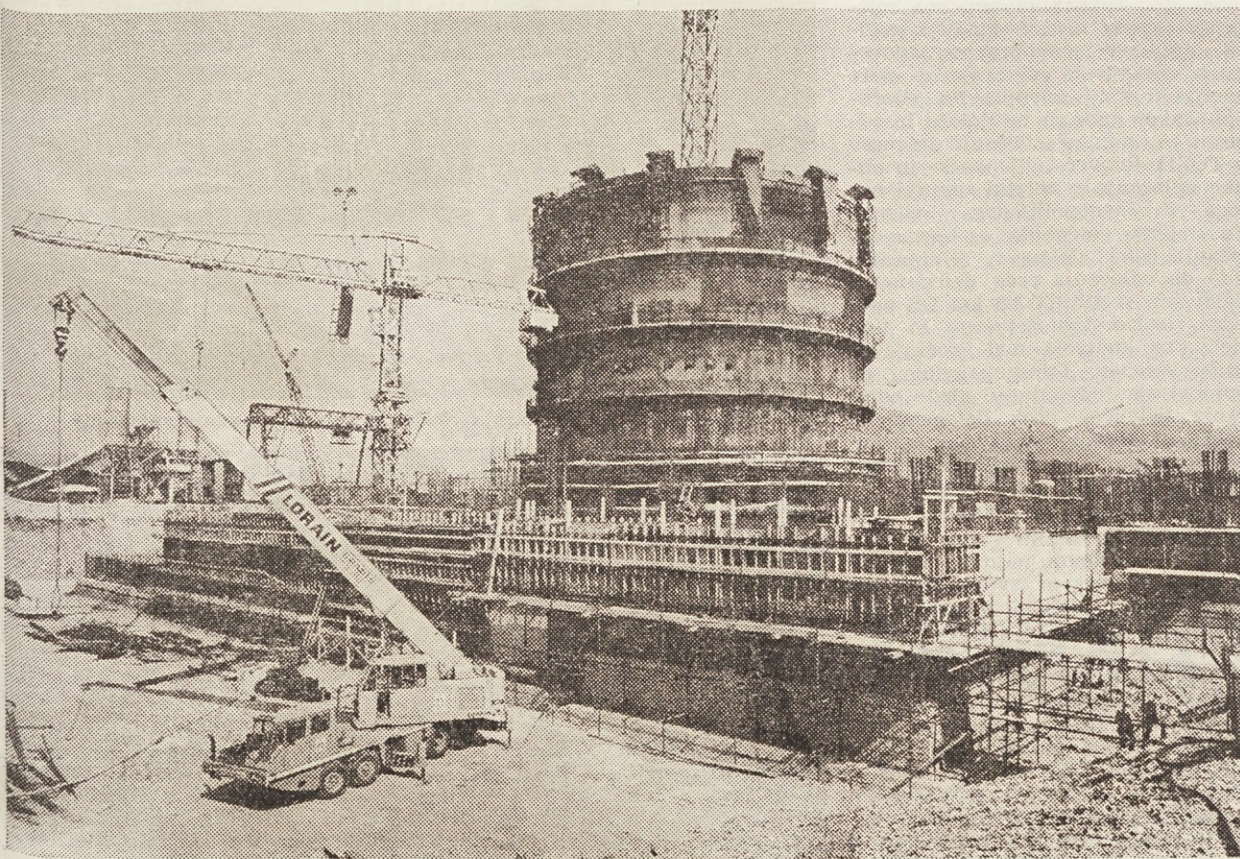
Seveda pa je to odvisno od obsega takih del, ki bi ga določevale proizvodne temeljne organizacije združenega dela.

Ko bomo razpravljali o osnutku zakona o združenem delu, se bomo morali seveda opredeliti in zavzeti usklajena stališča pri postavljanju bodoče organizacije skupnih služb.

Vsekakor pa je treba ponoviti ustavno načelo, da so vsi delavci v združenem delu, delavci v proizvodnih storitvenih dejavnostih in tudi delavci, ki opravljajo potrebna administrativno-strokovna in pomožna dela, enakopravni v samoupravljanju in pridobivanju dohodka in osebni dohodek v skladu z delovnim prispevkom in doseženimi rezultati pri delu. V praksi to pomeni, da tudi delavci v delovnih skupnostih skupnih služb pridobivajo dohodek, seveda nekoliko drugače kot proizvodne TOZD, in sicer tako, da se pri oblikovanju tega dohodka namesto tržnih zakonitosti uveljavljajo načela neposredne, proste menjave dela med delavci skupnih služb in delavci TOZD, za katere opravljajo naloge skupnega pomena.

Da bi uveljavili tak odnos, bomo morali bolj dosledno kot doslej na podlagi nalog, ki so po samoupravnem sporazumu o združitvi TOZD in skupnih služb v GIP Gradis dolžne opravljati, izdelati vsakoletni program dela, ki ga sprejmejo TOZD. Tako sprejet program dela naj bi se ovrednotil po osnovah in merilih, ki jih prav tako odgovorno sprejemajo TOZD in delovna skupnost skupnih služb.

Po tako ugotovljenem in doseženem dohodku delovna skupnost skupnih služb samostojno gospodari s skrbnostjo dobrega gospodarja, or- (nadaljevanje na 2. str.)



«Lonec» za reaktor v Krškem so naši delavci že začeli betonirati

K nenavadni analizi

V prejšnji številki Gradisovega vestnika so bili objavljeni rezultati volitev v DS podjetja, v članku z naslovom Nenavadna analiza. Rezultat te analize je pokazal, da sestavljajo naš DS podjetja predvsem delavci — tehnični kader. Skoraj dve tretjini le-teh, čeprav jih je le okoli 8%.

Kakšen je sestav DS v temeljnih organizacijah po kvalifikacijski strukturi ta omenjena analiza ne prikazuje! Zato si oglejmo kdo zastopa delavce v DS temeljnih organizacijah.

Struktura članov DS temeljnih organizacij, glede na strokovno oziroma kvalifikacijsko sestavo zaposlenih:

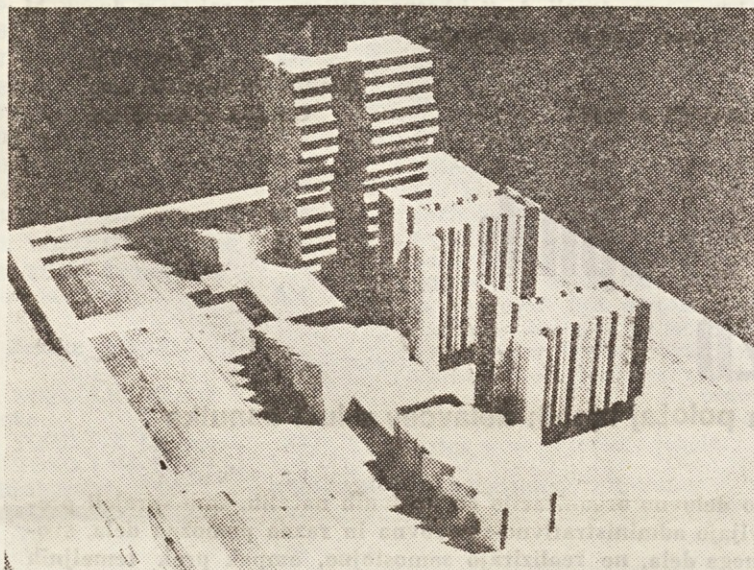
Kvalif. struktura	Člani DS TOZD	%	Člani kolektiva	%
VS	27	9,4	118	1,6
VIS	13	4,5	62	0,9
SS	25	8,7	681	9,3
VK	98	34,2	473	6,4
KV	107	37,5	2383	32,6
PU, PK, NK	16	5,7	3074	42,0
Učenci	—	—	522	7,2
Skupaj	286	100,00	7313	100,00

Podatki so brez TOZD Gradnje Ptuj.

Iz tabele vidimo, da je situacija v DS TOZD glede na kvalifikacijsko strukturo bistveno drugačna, da je le zastopana večina našega kolektiva, saj predstavljajo K delavce večino naše delovne moči.

Prihodnjic pa še podatki o kvalifikacijski strukturi članov delavskih svetov po posameznih TOZD.

P. D.



Maketa novega mednarodnega centra, katerega prve faze izgradnje smo se pravkar lotili

Gradimo mednarodni center

Naša dežela je znana kot ena od pobudnic za neuvrščeno politiko v svetu. Tem pobudam je sledila večina dežel v razvoju in danes gibanje neuvrščenih ne pomeni samo politično opredelitev, temveč tudi medsebojno tesno sodelovanje in pomoč. Prav gotovo imajo dežele v razvoju pred seboj še marsikateri problem, ki ga bodo morale rešiti skupaj in eden od teh je prav gotovo ta, kako upravljati s pravkar pridobljenimi bogastvi, ki so jih dosedaj izkoriščali tuji lastniki. Prav Jugoslaviji, bolj točno Ljubljani, je pripadla ta čast, da bo tu mednarodni center za upravljanje podjetij v javni lasti, izvajalec samega objekta pa je Gradis, TOZD GE Ljubljana.

Sedaj gradijo naši delavci prvo fazo za ta objekt. Projekt zanj je izdelal Investburo iz Kopra. Objekt je razdeljen v dva dela: prvi je stolpič, ki bo imel 9 etaž, v drugem pa bo predavalnica s pripadajočimi prostori. Izgled predavalnice bo precej razgiban. Poleg tega prostora bodo tudi kabineti s knjižnico in sejne sobe. Skupaj bo objekt imel 2183 m² neto površine. Fasada objekta bo iz kanalirane vidnega betona, kombiniranega s steklom in plastiko.

Sedaj na gradbišču betonirajo stebre kleti, narejeni pa so že pasovni in točkovni temelji. Napravili so tudi temeljno ploščo zaklonišča. Izredno kratek rok za gradnjo — 6 mesecev — jih sili, da delajo v dveh izmenah, v vsaki pa je približno 40 delavcev.

Predračunska vrednost je 18,5 milijonov din, od tega je le 1/3 gradbenih del.



Betoniranje stebrov kleti

Nadaljevanje razprave o osnutku Zakona o združenem delu

Razprava o osnutku Zakona o združenem delu je v polnem teku. V Mariboru se je sestala posebna delovna grupa v sestavi Janžekovič Lado, Zupančič Rajko, Cepuš Lojze, Koletko Vinko, Križaj Miloš, Uhan Stane, Raušl Janez, ki je zakon temeljito predelala ter pripravila vse potrebno za javno razpravo. V Ljubljani je bil sestanek širšega političnega aktiva, 1. in 2. junija pa bo organiziran dnevni seminar katerega se bo udeležilo 140 članov kolektiva, v glavnem tistih, ki so odgovorni za tolmačenje Zakona po gradbiščih in deloviščih.

Ob razpravi Zakona o združenem delu pa ni cilj, da delavce samo seznanimo z vsebino zakona, temveč, da istočasno tudi vsebinsko spremljamo naše delo, medsebojne odnose ter da postopno dograjamo družbeno ekonomske temelje našega celotnega samoupravnega sistema. Zakon sam sicer ne prinaša konkretnih rešitev, daje nam pa jasne smernice in okvire za naše delo, zato moramo naše notranje (pa tudi zunanje) odnose na osnovi zakona šele oblikovati. Zakon je torej kazipot bodočega dela, upravljanja, poslovanja in gospodarjenja in uskladi ga bomo lahko le skozi izvršeno analizo našega dela in konkretne prakse.

Zelimo, da v razpravah razčistimo tudi tiste probleme, kateri nas ovirajo pri delu. Vsi skupaj pa kritično ocenimo izhodišča za našo novo samoupravno organiziranost. Ker so v širšo razpravo vključeni in odgovorni za razpravo vsi vodilni in vodstveni strokovni in politični delavci Gradisa, smo prepričani, da bo naša skupna naloga, kot so bile tudi mnoge doslej ob sodelovanju celotnega kolektiva, stodstotno izvršene.

V nadaljevanju zopet nekaj misli iz posameznih členov osnutka Zakona o združenem delu.

Delavec svojo pravico odločanja ne more prenesti na druge delavce.

Odločanje delavcev o njegovem delu, pogojih in rezultatih dela, je njegova neodtujljiva, z ustavo določena pravica. To pomeni, da delavec svojo pravico odločanja ne more prenesti, na druge delavce — ali bolj razumljivo rečeno — nihče ne more odločati v njegovem imenu. Delavec svojo pravico odločanja uresničuje skupno in enakopravno z drugimi delavci v združenem delu ter v odnosih medsebojne odvisnosti in vzajemne odgovornosti z drugimi delavci. Vsaka odločitev je lahko le skupna odločitev vseh delavcev. Torej morajo o uresničevanju in utrjevanju, samoupravljanju — samoupravno združevati svoje delo, združevati in povezovati svoje TOZD, združevati sredstva itd., ter spoštovati načelo solidarnosti in medsebojne odgovornosti.

Ustavne usmeritve za skupno odločanje delavcev pa ni v razmerah, kjer še prevladuje privatna ali podjetniška miselnost, kjer je nusenost delavcev zajeta v individualni interes, kjer so TOZD nepovezane med seboj itd. Takšna in podobna mišljenja seveda niso v skladu z novimi odnosi. V samoupravno nepovezanih odnosih se odločanje ne more uveljaviti kot samoupravno odločanje. Zakon sam pa ne določa le odnosov in oblik za odločanje delavcev v TOZD, temveč tudi odnose in oblike odločanja v celotni zgradbi našega družbenopolitičnega sistema. Tu štejemo vse oblike osebnega odločanja (zbori delavcev, referendum itd.) do odločanja prek delegatov v delavskih svetih TOZD kot DS podjetja, nadzorstvo delavcev in tudi delavske kontrole nad izpolnjevanjem sklepov. Osnutek zakona pa opredeljuje tudi odnose glede odločanja delavcev prek delegatov in delegacij v skupščinah samoupravnih interesnih skupnosti in družbenopolitičnih skupnosti.

Enake pravice do odločanja imajo tudi delavci skupnih služb. Skupna služba mora imeti najmanj 1 delegata v delavskem svetu podjetja. Podrobnosti bodo določene v samoupravnem aktu.

Ze iz teh navedb je razvidno, da je vprašanju odločanja posvečena posebna pozornost. Kot novost navajamo tudi tista določila, ki delavcu zagotavljajo pravico, da z osebnim izjavljanjem odločajo tudi o materialnih sredstvih s posebnim povdankom na materialne obveznosti in rizike. Brez predhodne obravnave, ki jo po osnutku zakona organizira sindikat, s ciljem da se ugotovi mnenje delavcev v TOZD, de-

lavski svet teh odločitev ne more sprejeti. Pa tudi delegati (člani del. svetov) ne morejo izpolnjevati svojih nalog, če se pred vsakim zasedanjem niso posvetovali z delavci. Če pa delavci delegatu niso dali smernic in navodil ima delegat pravico in dolžnost zahtevati stališča delavcev, da bi se lahko izjavil o vprašanih o katerih odloča delavski svet. Delegat je torej vezan na stališča, ki so ga zavzeli delavci v TOZD (če je delegat v DS podjetja), skratka delovati mora tako, kot je bilo dogovorjeno na sestankih ali zbiorih delavcev, predvsem kadar se odloča o vprašanih, ki se nana-

šajo na odločanje z osebnim izjavljanjem in sicer:

1. Obveznosti delegata, da se izjavi in glasuje v skladu s stališčem delavcev, kadar soodloča o vprašanih, ki se nanašajo na ustvarjanje materialnih obveznosti za TOZD.

2. Obveznost delegata, da se izjavi v skladu s stališči delavcev o zadevah, o katerih se delavci osebno izjavljajo v TOZD.

3. Obveznost delegata, da se pri izjavljanju v delavskem svetu ravnja po smernicah in navodilih delavcev, oziroma delavskega sveta TOZD.

Se nadaljuje!

Obiskala nas je delegacija iz Srbije

V mesecu maju je v Slovenijo prispela delegacija republiškega odbora sindikata gradbenih delavcev republike Srbije.

Delegacijo je vodil Miloš Stražmešterov, podpredsednik republiškega odbora, ostali gostje pa so bili še Drago Sopranic, član republiškega odbora iz avtonomne pokrajine Vojvodine, inž. Velibor Vlajčić, član republiškega odbora sindikata gradbenih delavcev iz Kosova, Miodrag Gravičević, sekretar mestnega odbora Beograda, Ivan Rukavina, član republiškega odbora in Ahmed Ademović, predsednik Medobčinskega odbora sindikata Podonavske regije.

Med bivanjem v Sloveniji so obiskali nekatera naša največja grad-

bišča, med njimi stanovanjsko gradnjo v Kranju, naš samski dom v Struževem, gradnjo Srednje Drave II in Soštanja IV, objekte na avtocesti Slovenike, obiskali pa so tudi naš počitniški dom na Pohorju. Med obiskom so z našimi sindikalnimi delavci izmenjali nekaj izkustev pri delu v sindikatu in spregovorili o najpomembnejših nalogah sindikata, ki jih bo potrebno sprostiti v delo. Posebno so se zanimali za konkretne primere združevanja dela in sredstev ter razreševanje dohodkovnih odnosov.

NADALJEVANJE S 1. STRANI — NADALJEVANJE S 1.

organizira svoje poslovanje, ga modernizira in reproducira v obsegu in kvaliteti, ki sta potrebni glede na dogovorjene naloge in sprejeti program dela delovne skupnosti skupnih služb. Seveda je potrebno, da se dogovorijo merila, po katerih bo višina dohodka delovne skupnosti skupnih služb dejansko odvisna od opravljenega dela, da bi dokončni obračun dohodka lahko bil opravljen po pregledu izvršitve dogovorjenega programa dela.

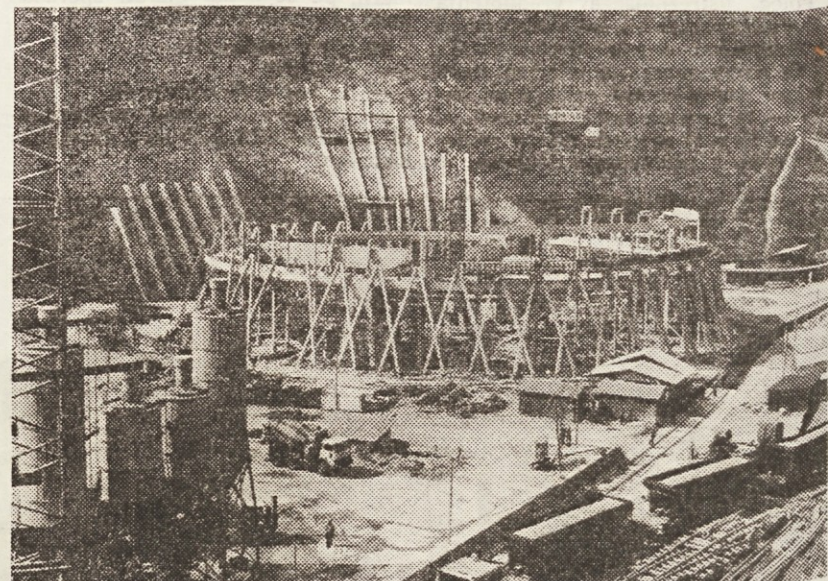
Delavci skupnih služb imajo, prav tako kot delavci na drugih področjih združenega dela, tudi neodtujljivo pravico, da delajo z družbenimi sredstvi, da bi zadovoljevali svoje osebne in družbene potrebe in svobodno

in enakopravno z drugimi delavci v združenem delu odločali o svojem delu, o pogojih in rezultatih tega dela, seveda v skladu z namenom in naravo dejavnosti, ki jo opravljajo.

To pomeni, da delovne skupnosti skupnih služb same upravljajo tista sredstva in njihove vire, ki jih pri svojem delu in poslovanju uporabljajo.

Posebne pravice, obveznosti in odgovornosti glede razpolaganja, uporabe in upravljanja pa bo treba dodatno izpopolniti v samoupravnem sporazumu o združitvi v GIP Gradis oziroma v posebnem samoupravnem sporazumu o medsebojnih odnosih med TOZD in delovne skupnosti skupnih služb v GIP Gradis.

Koletko Vinko, dipl. oec.



Tudi hladilni stolp za IV. fazo v Soštanju že dobiva svoje »okostje«



Skupina mladincev na športnih igrah

Premik 590 m dolgega mostu čez reko Ren v Düsseldorfu

Dne 7. in 8. 4. t. l. so imeli gradbeni strokovnjaki priložnost prisostvovati nevsakdanjemu dogodku, zanimivem po tehnični kakor tudi po organizacijski strani. Šlo je za premik 590,50 m dolge mostne konstrukcije, široke 35 m (najširši most mesta Düsseldorf) za 47,50 m, na novo vnaprej pripravljeno ležišče mostu.

Poleg strokovnjakov gradbene in strojne stroke velike večine evropskih držav smo imeli tudi Gradisovci priložnost, da prisostvujemo temu nevsakdanjemu dogodku.

Nekaj splošnih podatkov:

Ze desetletja je bil eden glavnih mostov, ki preko reke Ren povezuje center mesta Düsseldorf z enim od njegovih četrti onstran reke, kritična točka in zamašek in cestni mreži, ki je dnevno povzročal nešteto zastojev. Tako je že leta 1960 preko tega mostu peljalo dnevno več kot 33.000 vozil, promet, ki se je zadnja leta še močno stopnjeval. Zaradi velike širine reke in zaradi tega, ker ni bilo misliti na prekinitev prometa za dalj časa, so se strokovnjaki odločili, da bodo obstoječi most pustili pod prometom in zgraditi široko novo mostno konstrukcijo na novem mestu v taki legi, da bo mogoče začasno spustiti preko tega mostu promet, nato staro mostno konstrukcijo odstraniti in že izgotovljeno široko novo mostno konstrukcijo premakniti na dokončno traso sedanjega mostu. Vsakokratna prekinitev prometa pa bi morala biti čim krajša.

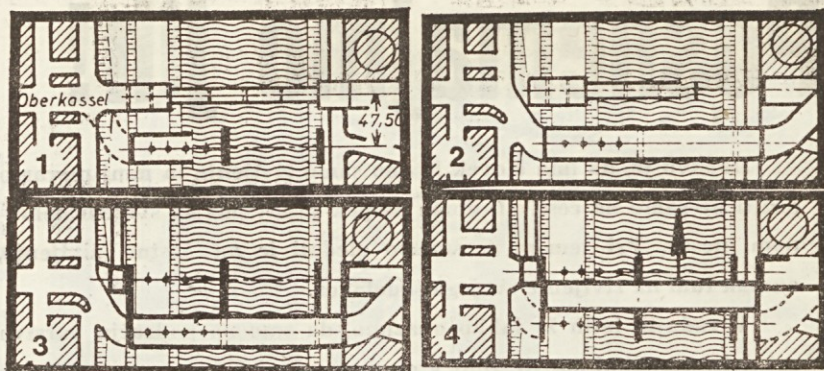
je bila površinska hrapavost manjša od 0,003 mm. Most sam je drsel na teflonskih okroglih ležiščih, katerih dimenzije so bile premera 550 mm do 2120 mm in debeline 57 mm do 125 mm, vse v odvisnosti od obtežbe same posameznih mostnih premikov. Vsega skupaj je bilo nameščenih 9 teflonskih elementov po 2 do 3 na posameznih drsinah.

Teflon kot material, ki naj posreduje skupaj z jeklenimi pločevinami čim manjši odpor drsenja, ima lastnost, da drsi tem lažje, čim večja je specifična obremenitev PTFE mase v teflonskem ležišču. Tako so računali projektanti, da bodo most premaknili s silo 375 ton. Nameščenih hidravličnih stiskalke so omogočile maksimalno vlečno silo 500 ton in pri praktičnem premiku se je pokazalo, da so bile potrebne sile v resnici samo nekaj več kot 300 ton.

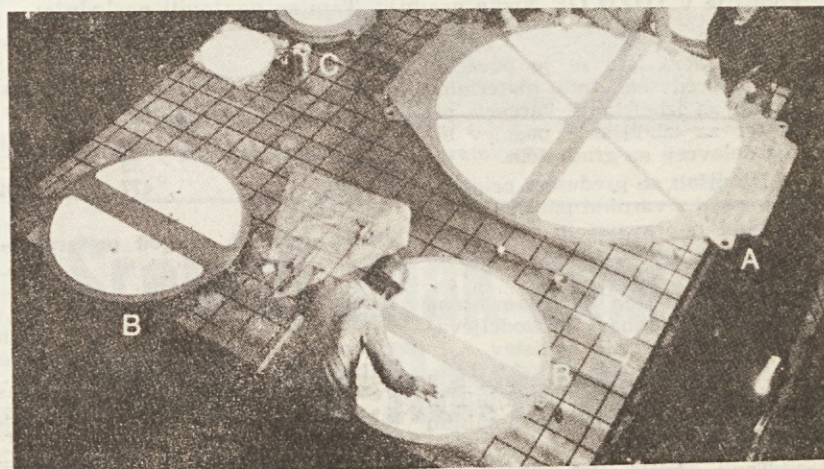
Hidravlične stiskalke so prenašale svojo silo neposredno na vlečne droge, premera 200 mm in so delovale

skih, opremljenih s potrebnim slikovnim materialom in načrti, obrazložili v treh jezikih postopek, odgovarjali na strokovna vprašanja, ki so jih postavljali gledalci, razdelili med strokovnjake material z vsemi podatki in omogočali stalno informiranje o že izvršenem premiku tako preko zvočnikov, kakor tudi preko velike ure, ki je sproti nakazovala že izvršen premik.

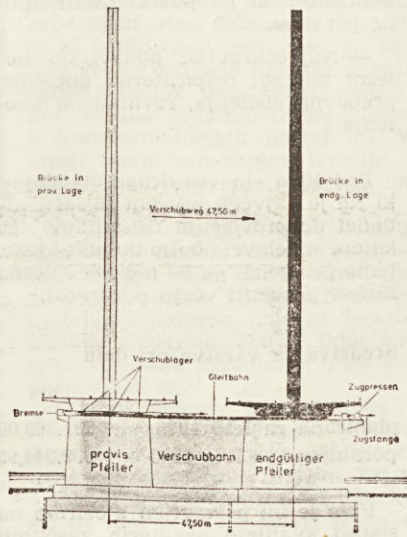
Obiskovalci so imeli priliko prisostvovati nadvse interesantnemu tehničnemu dogodku, istočasno pa so



Sl. 2. Faze premika mostu

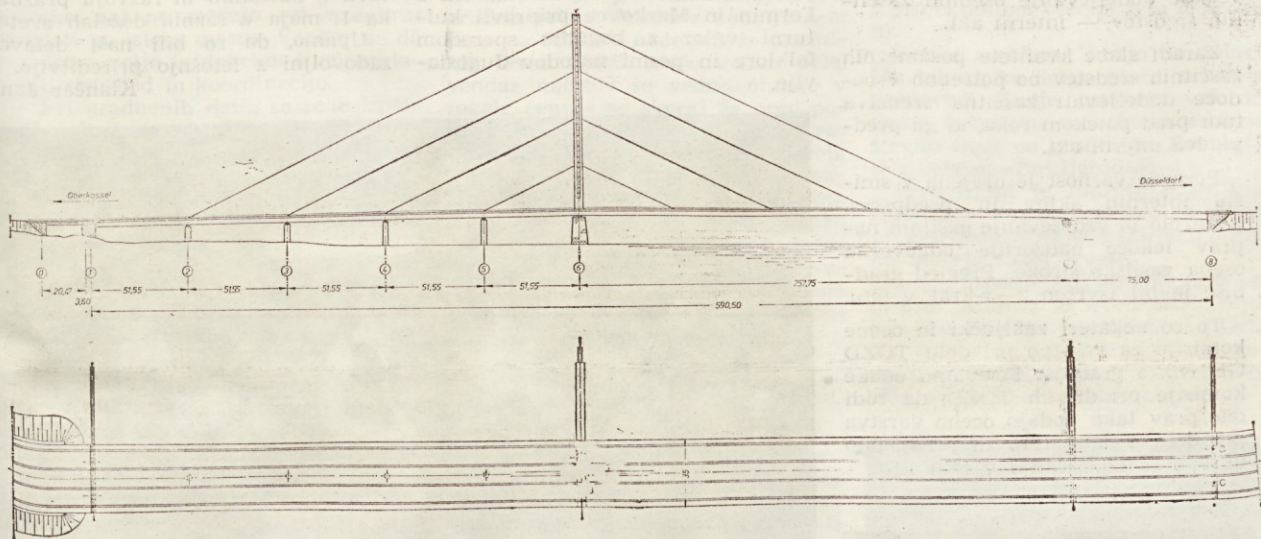


Sl. 3 Teflonska ležišča



lahko občudovali dobro organizacijo, tehnični dogodek s propagando za preciznost planiranih rokov ter postopkov, občudovali pa so lahko tudi domiselnost Nemcev, kako združiti

Alfred Petelin, dipl. gr. inž.



Sl. 1 Nova mostna konstrukcija

Strokovnjaki so se lotili zadane naloge in skonstruirali 12.500 ton težko jekleno mostno konstrukcijo, ki so jo zgradili 47,5 m stran od obstoječega mostu in pripravili tudi jeklene začasne priključke tega novega mostu na cestno mrežo. Dela na tej konstrukciji so bila zaključena leta 1973 in promet preusmerjen od starega neustreznega mostu preko začasnih a širokih mostnih priključkov na novi most.

Dela na drugi fazi celotne naloge, tj. odstranitev starega neustreznega mostu in priprava novih mostnih opornikov ter njihova povezava z oporniki začasne mostne konstrukcije so bila zaključena leta 1975, medtem je celotni promet že potekal po razširjeni novi mostni konstrukciji.

Končno so pripravili vse potrebno za točno splaniran potek premika novega mostu na dokončno traso in določili dan, ko bodo pričeli z zaključnimi deli. 3. 4. t. l. so zaprli promet preko novega mostu, prerazložili povezavo začasnih dovozov z mostno konstrukcijo in v treh dneh montirali vse naprave za sam premik mostne konstrukcije, ki naj bi pričela 7. 4. dopoldne. Promet naj bi bil prekinjen vsega skupaj 14 dni in bi po tem času moral prevzeti celotni promet cestne železnice, pešcev in avtomobilov novi most na dokončni lokaciji. Tej končni fazi celotne akcije smo lahko prisostvovali.

Posamezne faze so razvidne iz sl. 2. Sam postopek premika je bil zamisljen takole:

Na štirih vzdolžnih stebrih oz. opornikih mostu so podložili po celotni predvideni progi premika (47,50 m) jeklene polirane plošče, po katerih naj bi most drsel. Te plošče so bile pod glavnim pilonom 18 mm debele in 2 m široke, medtem ko so bile plošče na ostalih pilonih izdelane iz samo 0,7 mm debele pločevine iz nesamo javčevega jekla. Vse površine drsnih plošč so bile tako gladko polirane, da

tako, da so omogočale brzino premika 1 mm na sekundo. Da bi onemogočili neenakomerno drsenje in poševo postavitev mostu na vlečne proge, so na zadnjem ležišču namestili naprave, ki so uravnavale vzporednost premika s tem, da so z jeklenimi vrvmi bodisi zadrževale ali pospeševale premik. Jeklene vlečne droge so sproti krajšali, kolikor se je most na drsni progi premikal.

Glavno vlečno silo, kakor tudi glavno težo, je morala prenesti proga in vlečne naprave na srednjem oporniku, neposredno pod pilonom, in je to drsno ležišče prevzelo od celokupnih 12.500 ton teže mostu skoraj polovico, drsne plošče pa so bile dimenzionirane skoraj na celotno težo mostu.

Po tem kratkem opisu postopka še nekaj podatkov o mostu in odvijanju postopka.

Impozanten je bil pogled na 590,50 m dolgo mostno konstrukcijo širine 35 m, ki jo v sredini nosi 100 m visok jekleni steber preko jeklenih kablov, nameščenih v parih in debelinah 78 in 92 mm. Voziščna plošča mostu je prav tako jeklena ortotropna plošča z asfaltnim voziščem. Most sam je celična votla jeklena konstrukcija. Glavni razpon preko reke Ren je skoraj 260 m in je most postavljen tako visoko, da omogoča nemoteno plovbo po tej važni prometni žili, na kateri se vrstijo ladje skoraj tako gosto kot avtomobili na avtocesti.

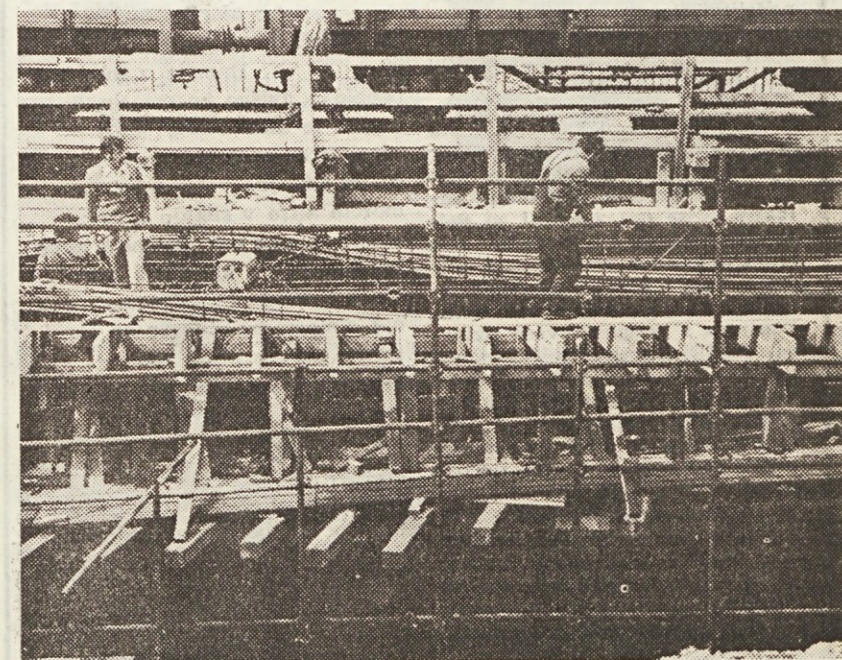
Kljub teži 12.500 ton je most drsel po jeklenih progah rahlo in je napovedovanje premika točno sledilo planirani brzini, tako da je bil že prvi dan premik od 9 do 16 ure popoldne za več kot polovico potrebne dolžine. Ostanek premika je sledil 8. 4. in je tudi priključek mostu na obeh straneh ter stavljanje v promet potekalo točno po programu. Organizatorji celotnega podviga so tudi vzorno poskrbeli za informiranje vseh obiskovalcev, ki so prišli na ogled s tem, da so v posebnih kio-

Na Drenikovi cesti delamo brez težav

Menda so nam podvozi in podhodi v Ljubljani postali že kar običajna gradnja, posebno če pogledamo, da smo letos predali v uporabo podhod na Ajdovščini, prav sedaj pa gradimo podvoz na Drenikovi ulici v Ljubljani. Potrebnost, oziroma nujnost enega in drugega je ogromna in zato je bilo razumljivo, da so bile oči prebivalcev, še bolj pa tiska nenehno uprte v samo gradnjo prvega in drugega objekta. Včasih so nas tudi neupravičeno okrcali — kot graditelje za zamudo, čeprav so bili vzroki za le-te večkrat druge in ne pri nas. Pa naj bo, vse je za nami, pod »Ajdovščino« se že sprehajajo ljudje, na podvozu na Drenikovi ulici pa pravijo, da bodo mogoče dela zaključili celo pred rokom.

Podvoz bo moral biti narejen do 30. julija. Sedaj so položili tam armaturo in kable za prednapeto konstrukcijo.

strukcijo, na vrsto pa je že prišlo smel zmrzniti. Ves problem so rešili tako da so konstrukcijo pokrili. V marcu je bil predan v uporabo en most nad podvozom, ki nosi dva železniška tira, na dodatnem mostu pa bo še en tir. Cesto bodo začeli delati v juliju.



Položili so armaturo in kable za prednapeto konstrukcijo

drobne vesti

TOZD GE MARIBOR, Za povzročitev muzeja NOB na Osankarici bodo tudi mariborske TOZD Gradisa prispevale sredstva in sicer po naslednjem ključu: GE Maribor 50 odstotkov, Nizke gradnje 30%, Kovinski obrati 15%, Biro za projektiranje 5%.

Na Kitajskem gradijo vsi

Govoriti o sodobni Kitajski, o njenem ekonomskem razvoju, pomeni istočasno vsaj nekolikanj dojeti velike dosežke na področju gradbeništva, pa naj imamo v mislih razvoj kmetijstva, industrije, cestnih, železniških in pomorskih zvez, stanovanj in drugo.

Ko človek za nekaj dni obišče Kitajsko, mudili smo se v Pekingu, Nankingu in Šanghaju in deloma v njihovi okolici, bili smo v komuni, v tovarni, v bolnici, šolah in še marsikje drugje, lahko opazi, da se povsod veliko gradi.

Pri vsem tem najbrž ne bo odveč omeniti podatke, da je kitajska revolucija podedovala izredno slab gospodarski položaj v letu 1949. Takrat je bil letni narodni dohodek na prebivalca 27 dolarjev, na milijone je bilo brezposelnih, da ne govorimo o lakoti in še vrsti drugih neveselosti. Začeti je bilo treba znova. Danes ima Kitajska že okoli 300 dolarjev narodnega dohodka letno na prebivalca, ob koncu petletnega načrta, ki je izredno ambiciozen, pa bo ta dohodek že znašal 500 dolarjev.

Sedanji petletni načrt še posebej poudarja povečanje proizvodnje na vseh področjih, predvsem v kmetijstvu in industriji hkrati, istočasno terja ta politika varovanje okolja. V ospredju pri vseh teh prizadevanjih pa je boj za ohranitev in utrditev pridobitev zmage revolucije leta 1949 ne dosežkov v kulturni revoluciji, ki utrjuje razredni boj na vseh področjih.

Podatki govorijo in človek se lahko sam prepriča, da je dežela eno samo veliko gradbišče. Vzemimo samo na primer obdelovalno površino, skoraj polovico obdelovalne površine je namakalno urejena, to pa predstavlja skoraj 50 milijonov hektarov. Do leta 1980 naj bi se ta površina povečala za nadaljnjih deset milijonov hektarov. Torej je treba izkopati, utrditi, urediti namakalne kanale od najmanjših do največjih, da ne govorimo o namakalnih postajah take in drugačne velikosti, od najbolj preproste do najbolj zahtevne gradnje.

Pri vsem tem ne gre pozabiti, da sedanja Kitajska že pridelala okoli 300 milijonov ton žita in da se bo koncem leta 1980 ta številka povzpela na 400 milijonov ton žita. Sedaj

ima Kitajska dovolj žita za svoje potrebe, pozneje pa bo že izvoznica.

Ta dejavnost na področju kmetijstva govori o tem, da se skoraj sleherni kmetovalec ukvarja z gradnjo, z bolj in manj zahtevno. To potrjuje tudi akcija, delovna zimska akcija v letu 1975/76, ko je na urejevanju zemljišč, pri gradnji nasipov, jezov in gradnji namakalnih kanalov in drugih naprav sodelovalo najmanj sto milijonov kmetov in meščanov. Zgradili so na tisoče terasastih polj v hribovitih krajih, ki so posebna značilnost Kitajske že od nekdaj.

Gradnja na vasi je preprosta, uporabljajo les, trsje, bambus, ilovnato opeko, ki jo naredijo običajno v opekarni v komuni. Povedati je treba, da jo ima skoraj vsaka komuna. Seveda so tu razlike glede na posamezna področja, toda ostane dejstvo, da gradijo sami ob pomoči sovaščanov v komuni.

Seveda na Kitajskem kakor drugje v svetu obvladajo najzahtevnejše gradnje, od gradnje velikih jezov, elektrarn, industrijskih objektov,

mostov. Seveda je način gradnje, pa tudi material, pa mehanizacija, ki je zelo primanjkuje, smotno prilagojena tem zahtevam.

Tako pri stanovanjskih gradnjah do treh, pa tudi štirih nadstropij običajno vidite delovne odre sestavljene iz bambusovih palic, ki so enako zanesljivi, kakor železni, da ne govorimo o ceni.

Uspešno delujejo velike tovarne za gradbene elemente, vendar je zaenkrat proizvodnja v glavnem podrejena izgradnji na področju kmetijstva in industrije, še posebej pa prometnih zvez.

Pri velikih gradnjah vsekakor velja omeniti most čez reko Jangcekiang pri Nankingu. V celoti je dolg 6.700 m, nad vodo 4.700 metrov, nosilni stebri so 30 metrov pod rečnim dnom, v vodi 30 m in nad vodo 60 m. Most so gradili od leta 1960. do leta 1969. Zastoj je nastal ob znanem sporu leta 1960, ko je Sovjetska zveza umaknila svojo pomoč. Most so potem zgradili z lastnimi silami in so res lahko ponosni.

Vsekakor pa je največja gradnja na Kitajskem boj za ukrotitev Rumene reke, ki je skozi stoletja pestila Kitajsko, ki so ji rekli, da je neukrotljiva, ker spreminja tokove, ko je povoden je vseuničljiva. Upoštevat je treba, da ima Rumena reka v kubičnem metru vode 3^{1/2} kg napla-



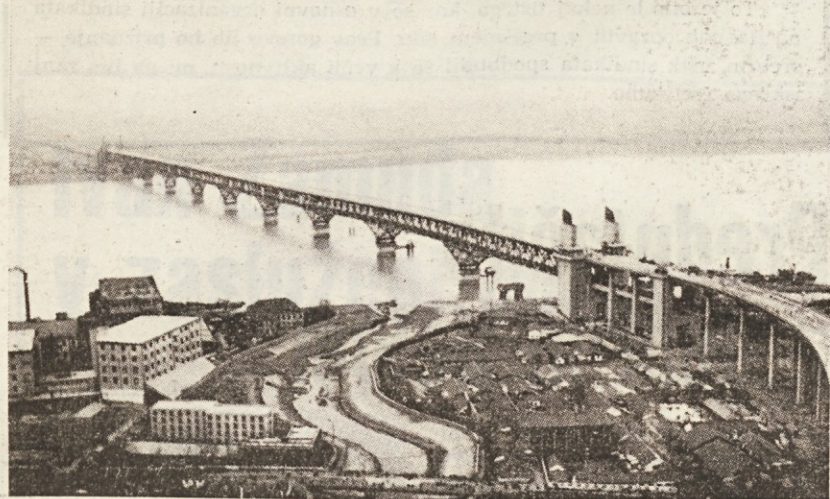
Terasasta polja se spreminila pokrajino

vin. Spopad z reko so začeli graditelji kmalu po zmagi revolucije in ga vodijo še danes in bo morda končan šele na začetku prihodnjega tisočletja. Gradijo vrsto jezov, zbiralnikov, odvodnih kanalov, skratka zgradili bodo štirideset gigantskih vodogradbenih objektov in upajo, da bodo tako končno uspeli ukrotiti Rumeno reko.

Posebna naloga na področju gradbeništva je vsekakor gradnja hidroelektrarn v prihodnjih letih, saj je bila vodna energija do sedaj v glavnem neizkoriščena.

Seveda pa niso nič manjše naloge na področju stanovanjske gradnje, kjer v mestih podirajo stara naselja in načrtno gradijo, počasi, kolikor imajo sredstev, nove delavske četrti. Priznajo, da so šele na začetku poti. Toda že dosedanje dosežki pričajo, da bodo v sedanjem petletnem načrtu tudi na področju stanovanjske gradnje storili velik korak naprej.

V. Novak



Most na reki Jangce Kiang pri Nankingu

Iz vojske nam pišejo

S tem pismom želim pozdraviti celoten kolektiv Gradisa, še posebej pa TOZD Jesenice, kjer sem bil zaposlen.

Prosim vas za Gradisov vestnik, katerega mi lahko pošljate na naslov:

Milinić Čedo
VP 1265/3 A
65 270 AJDOVŠČINA



Desimir Momić



Sefik Drapić

Sa malim zakašnjenjem vam se javljam sa pozdravima i fotografijom. Zelio bi pozdraviti ceo Gradisov kolektiv i mu zazeliti mnogo uspeha u radu. Posebno pozdravljam železokrivce.

Molim vas, da mi redovito šaljete Gradisov vestnik jer me mnogo interesuje šta ima novo u Gradisu.

Mnogo toplih pozdrava od vojnika

Desimira Momića
V.P. 6633-3
11 002 Beograd

Sefik Droupić
V.P. 4135/13
11 500 Obrenovac

Gradisov vestnik

»Gradisov vestnik« izdaja delavski svet podjetja Gradis Ureja ga uredniški odbor Odgovorni urednik Lojze Cepuš Tehnični urednik Matija Krnc Tisk Tiskarna Tone Tomšič v Ljubljani — Izdaja mesečno

Učimo se nemški

WIR LERNEN DEUTSCH

84 Lektion

Adjektivisches Fragepronomen: »welcher« und »was für ein«

1. a) Welches Kleid ziehe ich heute an, das rote oder das blaue? Ich ziehe das rote Kleid an. — Mit welchem Zug ist er angekommen? Mit dem D-Zug um 16 Uhr.

b) Wir fahren mit der Strassenbahn. Mit welcher müssen wir fahren? Mit der Linir 4.

2. a) Was für ein Kleid wünschen Sie? Ein leichtes Sommerkleid. — Mit was für einem Wagen ist befahren? Mit einem gelben Personenwagen.

b) Ein Herr hat es mir erzählt. Was für einer? Ein Kaufmann aus Berlin. — Wir brauchen Hefte. Was für Hefte? Wir brauchen linierte Hefte.

1. maskulin

welcher
2. was für ein
Singular
feminin
neutral
welche

was für eine
welches
was für ein
Plural
welche
Was für...?

Mit »Welcher« fragt man nach einer bestimmten Person oder Sache. Man »antwortet mit dem bestimmten Artikel. Welcher kann mit oder ohne Substantiv stehen. Es wird wie der bestimmte Artikel dekliniert.

Mit »was für ein« fragt man allgemein (splošno) nach einer Person oder einer Sache. Man antwortet mit dem unbestimmten Artikel. Im Plural nur mit »was für«.

Übungen: Fragen Sie mit »welcher« oder mit »was für ein« nach folgendem Beispiel!

1. Wir haben eine schöne Reise gemacht. Was für eine Reise habt ihr gemacht?

2. Wir sind mit dem neuesten Autobus gefahren. Mit welchem Autobus seid ihr gefahren.

3. Statt des neuen Anzuges haben meine Eltern mir einen alten Anzug geschickt.

4. Alte Anzüge trage ich nich gern, neue sind viel schöner.

5. Ich habe die letzten Übungen noch nicht gemacht. Die anderen habe ich ohne Fehler geschrieben.

6. Ich habe Peter mit einem freundlichen alten Herrn sprechen sehen.

7. Ich möchte einen kleinen Tisch und zwei bequeme Sessel kaufen.

8. Herr Müller sucht kleines möbliertes Zimmer.

9. Die Minister der neuen Regierung treten zu einer Sitzung zusammen.

10. Ich spreche nicht gerön mit dummen Menschen.

11. Viele gute Sportler sind zu den Wettkämpfen gekommen.

12. Gestern ist ein Personenwagen, Marke Opel »Kapitän«, gestohlen worden.

13. Der Wagen parkte in der Schillerstrasse.

14. Ein Mann in einer grünen Sportjacke ist in der Nähe des gestohlenen Wagens gesehen worden.

15. Der Dieb hat eine hellbraune Aktentasche verkaufen wollen.

Verbinden Sie folgende Substantiva mit den Präpositionen »in, an, neben« (wo und wohin) und bilden Sie Fragen mit »welcher« und »was für ein«! z. B. In welchem Haus? In dem neuen Haus. In welches Haus? In das neue Haus? In was für einem Haus? In was für ein Haus? Ich wohne in dem neuen Haus. — Ich gehe in das neue Haus. Ich wohne in einem neuen Haus. Ich gehe in ein neues Haus.

Ebenso: Wald, Städte, Garten, Villa, Zimmer, Keller, Wohnungen, Strasse, Auto, Dörfer, Fabrik, Autobusse, Schiff, Bahnhof, Postämter, Wartesaal, Schloss, Museum, Schränke, Schreibtisch.

Auf welchem Schreibtisch? Das Buch liegt auf dem neuen Schreibtisch.

Auf was für einem Schreibtisch? Auf einem neuen Schreibtisch. Fragen Sie in folgenden Sätzen nach den gesperrt gedruckten Wörtern: z. B. der berühmte Chemiker entdeckte mehrere neue Elemente. Welcher Chemiker entdeckte neue Elemente?

1. Ich gehe mit meinen ausländischen Freunden spazieren
2. Die schwersten Wege muss der Mensch allein gehen.
3. Ein hoher Berg bietet eine weite Aussicht.
4. Die Sammlungen des Museums haben einen hohen Wert.
5. Ich bin auf einem jugoslavischen Dampfer gefahren.
6. Der älteste Sohn der Familie ist gestorben.
7. Ich lese nicht gern langweilige Bücher.
8. Die ersten Blumen im Frühling sind die Schneeglöckchen.
9. Der berühmte Verfasser dieses Buches ist jung gestorben.

Wörter — besede

welcher — kateri
was für ein — kakšen
e Sitzung — seja
e Regierung — vlada
zusammentreten — zbrati se,
sestati se
e Sportjacke — jopa, jopič
e Aktentasche — aktovka
e Dörfer — vasi
e Schiff — ladja
s Postamt — poštni urad
r Wartesaal — čakalnica

s Schloss — grad, ključavnica
gesperrt gedruckt — razprto
tiskan
(v našem slučaju »podčrtan«)
entdecken — odkriti
bieten (o, o) — nuditi
e Aussicht — razgled
e Sammlung — zbirka
langweilig — dolgočasen
s Schneeglöckchen — zvonček
(poml. cvet)
berühmt — slaven

Mladinska akcija za Tolminsko

V skupnih službah so mladinci organizirali akcijo za zbiranje sredstev za potresno področje na Tolminskem. V tej akciji, ki je bila v začetku maja, smo zbrali okoli 7.000 dinarjev. Za ta sredstva bomo kupili gradbeni material v OGP Ljubljana. Denar so prispevali vsi delavci skupnih služb. Pri zbiranju so sodelovali mladinci tako, da so obiskali vsakega posameznika. Obiskali smo tudi potresno območje in se tam dogovorili z njihovim štabom za civilno zaščito glede dobave gradbenega materiala. Ob tej priložnosti smo si ogledali tudi povzročeno škodo in ugotovili, da je ta res precejšnja.

