

Polletni finančni rezultati

CELOTNI PRIHODEK

Razporeditev celotnega prihodka po dejavnostih je razvidna iz naslednjega pregleda:

Tabela 1: Pregled celotnega prihodka po dejavnostih

Zap. št.	Dejavnost	Realizirano v (000 din)		Index 4:3	Index rasti cen v SRS*	Struktura %	
		I-VI 81	I-VI 82			1981	1982
1	2	3	4	5	6	7	8
1.	Proizvodnja	520.220	611.982	117,6	122,4	28,5	27,5
2.	Zunanja trgovina	150.312	199.402	132,7	122,4	8,2	8,9
3.	Trg. na veliko	218.718	271.298	124,0	122,4	12,0	12,2
4.	Skupaj 1 do 3	989.250	1082.682	121,7	122,4	48,7	48,6
5.	Trg. na drobno	597.646	743.455	124,4	128,5	32,7	33,4
6.	Gostinstvo in turizem	248.882	301.649	121,2	129,3	13,6	13,6
7.	Ostalo: Inženiring, ERC, DS Poslov. št. in DS Sozd	90.323	98.865	109,5	120,7	5,0	4,4
8.	Skupaj SOZ	1826.101	2226.651	121,9	125,0	100,00	100,00

* Opomba: Indeks rasti cen v koloni 6 je povzet iz publikacije Zavoda SRS za statistiko št. 8/82 (I-VI 82/I-VI 81).

Iz podatkov je razvidno, da je SOZD Emona kot celota dosegla v prvem polletju 1982 15.414.365 tisoč din celotnega prihodka. To je za 35% več kot v lanskem enakem obdobju ter 47% planiranega za leto 1982.

Rast celotnega prihodka v primerjavi z lanskim polletjem je v posameznih dejavnostih SOZD giblje od 28 do 82 odstotkov.

Primerjava s povečanjem cen v SRS v enakem obdobju, ki je že višje od predvidenega, nam sicer kaže ugodno rast. Pa vendar nam index rasti celotnega prihodka (ta je 135) v odnosu na panderirani poprečni index rasti cen v SOZD Emona zastopanih dejavnosti (ta je 125) pokaže (zaradi trenutne nemožnosti spremljanja rasti cen proizvodov storitev v okviru same SOZD), navedeni porast fizičnega obsega prometa v SOZD Emona.

Ob obstoječi inflaciji, ki je višja od predvidene, je rast celotnega prihodka (kakor

tudi ostalih osnovnih finančnih rezultatov) v organizacijah združenega dela SRS dokaj zmerna.

Medtem, ko je rast celotnega prihodka SOZD Emona (35%) precej večji od odgovarjajočega poraste v SRS (28%), nam enaka primerjava pri družbenem proizvodu in pri dohodku da mnogo bolj izenačeno sliko:

26% porast družbenega proizvoda v SOZD Emona napram 27% porastu v SRS in 22% porast dohodka v SOZD Emona napram 21,5% porastu v SRS.

Najnižji promet ob obstoječi neugodni gospodarski situaciji ter vse manjši kupni moči prebivalstva in slabšem asortimanu beleži trgovina na drobno (index 128). Najbolj je povečala celotni prihodek zunanja trgovina (index 182), vendar je zaradi vprašljive realnosti primerjanih indeksov, težko točne-

je oceniti realno rast fizičnega obsega prometa.

Prav tako je najbolj padel delež trgovine na drobno v prometu v SOZD Emona (s 36,9 na 35,1 odstotka), največji porast udeležbe v prometu SOZD pa je zabeležila zunanja trgovina (s 4 na 5,5 odstotka), delno tudi zaradi tega, ker so odkupne postaje, ki so bile prej v okviru Agroploada (proizvodnja) sedaj v TOZD Globus (zunanja trgovina).

Dejavnost proizvodnje je kljub sezonskemu značaju proizvodnje mnogih OZD (Poljedelstvo-Govedoreja, Dravsko polje, Ptujsko polje, Sadjarstvo Osojnik, Vinogradništvo Haloze) dosegla skoraj ustrezno polovico 49,3% planiranega celotnega prihodka za leto 1982 (ob dejstvu, da je nekaj OZD planiralo očitno prenizek celotni prihodek):

(Nadaljevanje na 2. strani)

informatore

glasilo delavcev SOZD emona ljubljana

Leto 13 julij - avgust 1982 Št. 125-26

■ KK PTUJ: 45 do 50 CENTOV PŠENICE NA HEKTAR

Letošnji pridelek je dober

DRAVSKO POLJE, 12. avgusta - Kakor nam je povedal Janko Bedrač, vodja poljedelske proizvodnje ali pridelave pri KK Ptuj, je ta delovna organizacija z lani na letos (81/82) obdelala 3.370 hektarov njiv in na 140 hektarih pridelal hmelj, 123 ha pašnikov, in 254 hektarov travnikov - skupaj 3.887 hektarov koristnih poljedelskih površin.

Pšenico so zasejali in poželi na 930 hektarih, rž na 102, oljno repico ali ogrščico na 146 ha, sladkorno peso na 810 ha, koruzo na 1.368 ha, vrtnine na 16,5 hektara, travne mešanice na 38 ha, in hmelja na 140 ha, kar so dovolj zgornje in obetajoče številke - posebej v primerjavi z lansko slabo letino.

Pogoji za setev pšenice so bili lansko jesen zelo ugodni, zato tudi dober povprečni rezultat 45 do 50 centov na hektar, poželi in oddali pa so je 3.851 ton (merkantilne za Intes Maribor), s čimer so dosegli letošnji plan. Hkrati je letošnja žetev dala 322 ton rži, in 350 ton semenske pšenice.

Pridelek bi bil še boljši, kakor pravi Janko Bedrač, če je ne bi kake 10 odstotkov poleglo zaradi dežja in neurja. Ker je bila lanska letina za pšenico zelo slaba, z letošnjo torej ni primerljiva, kakor smo že omenili.

Tudi na melioriranih površinah bi bil pridelek boljši, če bi sistem že deloval (šele tri leta v obdelavi). Na njivah, ki so že dlje časa v obdelavi, so Ptujčani dosegli tudi do 50 centov na hektar, na novih pa komaj 40 centov, ponekod celo manj.

Vsa oljna repica, ki so je pridelali 381 ton, gre v oljarno v Slovensko Bistrico. Tudi sladkorna pesa ali ogrščica kaže dosti bolje kot lani (800 hektarov), plan pa predvideva 425 centov na ha ali skupaj okoli 35 tisoč ton.

Tudi koruza dobro kaže: suho zrno naj bi dalo 70 centov na ha, podobno, kakor lani.

Hmelja so lani pridelali 198 ton, letos naj bi ga 220 ton. Neurje je sicer zrušilo dva hektara žičnic, vendar so škodo preprečili, saj so žice dvignili in plod pravočasno obrali. Pridelek: 1.900 kg na hektar.

Za prihodnje leto je plan povečan: skupaj naj bi obdelali 3.660 hektarov njiv, zasejali pšenico na 1.120 hektarih, sladkorno peso na 806 hektarih, koruzo na 1.600 hektarih ter hmelj na 17 hektarih.

I. N.

Samoupravni sporazum o delitvi dohodka

Razprava o osnutku samoupravnega sporazuma o skupnih osnovah in merilih za razporeditev dohodka, čistega dohodka ter delitev sredstev za osebne dohodke in skupno porabo je podaljšana do 10. septembra. Zatem bo izvršilni odbor delavskega sveta SOZD Emona preučil pripombe in spreminjalne predloge, nakar bo v drugi polovici septembra delavski svet sprejel končni predlog tega sporazuma in razpisal referendum. V drugi polovici oktobra naj bi se vsi delavci sozda Emona na referendumskih izjasnili o tem samoupravnem sporazumu.

Predlog »Samoupravnega sporazuma« bomo objavili v posebni prilogi E-informatoreja ob koncu septembra.



Žetev: Več žita - več hrane

■ NA OBISKU V EMONINIH HOTELIH

Gosti napolnili Bernardin, Korotan in Riviero

SEKIRA ob Vrbskem jezeru, 23. julija - Obnovljeni hotel Korotan ob slikovitem Vrbskem jezeru so napolnili gosti iz Nemčije, Nizozemske, Belgije, Velike Britanije, domači gosti iz Avstrije in med njimi celo trije iz Jugoslavije (Zagreb). Hotel je poln do zadnjega kotička. Ob zmogljivosti 123 postelj (brez pomožnih ležišč) je v hotelu 125 gostov.

Hotel Korotan si je že pridobil, z vabljivo ponudbo in solidno postrežbo določen sloves. To potrjuje tudi skupina gostov iz Velike Britanije, ki je bila leta 1980 na počitnicah en teden, lani 14 dni, letos pa so prišli na odih za cel mesec.

»Za naše goste poskrbimo, da jim ni nikoli dolgčas. Prirejamo krajsje in tudi daljše izlete, od izletov v Celovec, Velden pa tudi na Grossglockner. Poskrbimo za prijetno glasbo, folklorne nastope in piknike,« je povedal Drago Marič, direktor hotela.

Velika prednost hotela je, da imajo lastno plažo z velikim travnikom ob jezeru, lastno igrišče za tenis in urejene sprehajalne poti.

Polni pension velja od 530 do 540 avstrijskih šilingov.

Problemov nimajo, če pa so jih sproti rušejujo.

V hotelu skrbi za dobro počutje le 22 delavcev od tega je šest praktikantov.

Pohvalijo se lahko z odlično kuhinjo. Dosedaj sta šef kuhinje Lovrenc Koren in kuharica Angelca Bračun žela le pohvale. To je razvidno tudi iz knjige vtisov v katero je Milan Samec, generalni konzul SFRJ v Celovcu zapisal: »Tako lahko sprejme in organizira samo nekdo, ki to zna in ki zna

tudi ves kolektiv usmeriti v pravo smer. Čestitamo. Provoklasno!

Pohvalo je v knjigo vtisov zapisal tudi ambasador SFRJ v Avstriji tovariš Pribečević.

Pohvalna je tudi anketa Angležev, ki jo napišejo ob odhodu.

Pa naj bo dovolj o pohvalah. Kaj pa menijo o hotelu in gostih delavci, ki skrbje za dobro počutje gostov.

Janez Hojnik, natak, dela v hotelu prvo sezono: »Dela je več kot dovolj. Delovnik

se skoraj vedno potegne preko osmih ur, posebno če moramo poleg domačih gostov postreči še kakšne gurpe, ki čisto štejejo od 50 do 200 gostov. Vedno se potrudimo, da so gostje zadovoljni. Pohvaliti moram delavce v kuhinji. Ta je takšna, kakršno si le lahko želimo.« Janez, ki je do nedavnega delal v ljubljanskem Casinu z jezikom nima težav. Z gosti se sporazumeva v francoščini, angleščini, pa tudi italijanščina in nemščina mu ne delata preglavic.

Jožica Malek in Milica Gerbek, sobarici skrbita da so sobe vedno čiste in narede. Pri tem jima pomagata dve sodelavki. »Če bi nam pomagala še ena, bi bilo veliko lažje,« sta povedali.

V Bernardinu ne zmanjka dela

BERNARDIN, 2. avgusta - Vse kaže, da so v Bernardinu premostili težave in ob

(Nadaljevanje na 4. strani)

■ POROČILO IZ KOPRA

Gospodarni ukrepi v koprski Jestvini

KOPER, 2. julija - Koprška jestvina, ki s svojimi 64 prodajalnami, od teh je 21 marketov, in 21 mesnicami pokriva dobrih 70 odstotkov potreb v obalnih občinah se ubada z majhnimi pa tudi večjimi problemi, za katere pa takoj skušajo najti ustrezne ukrepe, da odpravijo ali pa vsaj omilijo posledice.

Načrtovani prihodek so v prvem polletju sicer presegle z indeksom 126 kar predstavlja 46 odstotkov letnega načrta, dohodek pa le z indeksom 108, Božo Ostanek, direktor delovne organizacije Emona Jestvina je v svoji obrazložitvi dejal:

»Ker nismo izpolnjevali kriterijev po določenih dogovorih o delitvi dohodka in

osebnih dohodkov, smo imeli preplačilo osebnih dohodkov v prvem polletju za 15 odstotkov, kar znese približno pol stave milijarde dinarjev. Razlogi za tako počasno rast dohodka napram prihodku so v tem, da imamo izpod kompenzacije za približno 140 starih milijonov. Potem je tu za 400 starih milijonov kompenzacije pri mesu, ki so bili lani pokriti iz skladov oziroma občinskih proračunov, 160 milijonov pa znašajo obveznosti iz preteklega leta, ki smo jih obravnavali v letošnjem letu. Razen tega pa je obračun v naši nabavni enoti mesa v Nišu letos »čistejši«. Lani smo zaradi sistema vodenja kalov in odpisov to obračunali

koncem leta ker je znesla v bistvu več kot je letošnje prebitje izplačila osebnih dohodkov napram doseženemu dohodku.

Omeniti je tudi dejstvo, da v I. polletju letošnjega leta še niso bile realizirane marže po novem odloku. Te so se postopoma uveljavljale v tem mesecu tako, da je dohodek napram lanskemu izredno nizek.

Zaradi povedanega smo po konsultaciji s pravobranilcem samoupravljanja, predsednikom izvršnega sveta in sindikatom občine ter tudi s sekretarjem konference Zveze komunistov organizirali v okviru delovne organizacije najprej posvet s

(Nadaljevanje na 5. strani)

Najpomembnejši ekonomski podatki iz periodičnih obračunov za I. polletje 1982

TOZD oz. DO	Obdobje	Povpr. št. zop. iz ur	Celotni prihodek	Primerljivi dohodek (doh. + amort.) *	Bruto oseb. doh.	Bruto akumulacija	Povprečni mesečni neto	Povprečni mesečni CO v panogi
DO Agroemona	a) I-VI-81	227	86.589	44.144	20.485	9.651	11.004	11.117
	b) I-VI-82	240	123.097	63.237	23.392	15.805	13.443	12.771
	c) plan 82	237	204.426	137.076	53.261	41.659	13.864	115
TOZD Poljedelstvo Govedarstva	a) I-VI-81	148	282.183	95.329	17.578	48.055	11.689	11.117
	b) I-VI-82	156	425.373	120.721	18.700	48.348	14.740	12.771
	c) plan 82	137	727.947	239.828	36.250	91.428	14.216	115
TOZD Pročiščevalna	a) I-VI-81	99	58	50	52	101	104	104
	b) I-VI-82	97	518.666	25.097	10.023	4.545	12.624	10.361
	c) plan 82	95	686.211	48.523	10.409	10.884	13.411	13.162
TOZD Tovarna močnih krmil	a) I-VI-81	101	969.263	79.321	22.562	27.339	13.854	106
	b) I-VI-82	98	132	193	104	239	104	127
	c) plan 82	94	71	61	46	40	97	97
Delovna skupnost	a) I-VI-81	19	3.944	3.364	2.404	15.544	18.886	15.544
	b) I-VI-82	21	5.727	4.736	3.384	11.982	14.449	12.488
	c) plan 82	23	11.442	10.029	7.365	11.550	13.134	13.134
SKUPAJ DO AGROEMONA	a) I-VI-81	491	891.382	167.921	50.590	62.251	11.706	11.706
	b) I-VI-82	512	1.240.408	237.217	55.905	75.037	14.255	14.255
	c) plan 82	518	1.973.078	466.254	119.438	160.426	14.220	14.220
DO Kmetijska kooperacija	a) I-VI-81	47	170.809	11.233	4.721	3.234	11.649	12.999
	b) I-VI-82	48	211.268	16.448	6.183	4.745	13.679	16.346
	c) plan 82	50	438.483	29.004	12.374	5.252	15.063	126
DO Mesna industrija	a) I-VI-81	554	663.103	82.926	40.991	16.438	8.562	9.557
	b) I-VI-82	560	940.071	98.574	52.491	11.982	11.449	12.488
	c) plan 82	584	1.899.162	217.200	110.413	28.768	11.550	13.134
DO Ribarstvo	a) I-VI-81	30	25.314	7.719	2.577	3.194	12.994	11.064
	b) I-VI-82	30	40.600	9.157	3.380	2.118	13.272	14.752
	c) plan 82	33	66.941	21.136	6.953	4.756	13.558	133
DO E KK Ptuj	a) I-VI-81	123	59.859	29.394	9.498	9.428	9.581	10.117
	b) I-VI-82	131	68.189	31.384	7.515	9.412	11.640	12.771
	c) plan 82	128	201.247	97.813	27.332	41.248	13.771	126
TOZD Drov. polje	a) I-VI-81	107	114	107	79	98	122	126
	b) I-VI-82	102	34	32	27	23	88	88
	c) plan 82	102	34	32	27	23	88	88
TOZD Ptujsko polje	a) I-VI-81	91	30.356	20.809	6.526	6.721	8.864	10.117
	b) I-VI-82	97	37.692	30.332	8.521	9.330	10.832	12.771
	c) plan 82	89	165.923	82.246	20.495	34.596	14.204	126
TOZD Sadjarstvo Čajnik	a) I-VI-81	94	15.508	11.614	2.892	2.815	8.477	10.117
	b) I-VI-82	102	20.558	14.891	3.869	3.364	9.503	12.771
	c) plan 82	103	73.228	50.089	17.598	14.291	10.562	126
TOZD Vinogradništvo Halas	a) I-VI-81	182	11.742	8.657	3.407	1.158	7.671	10.117
	b) I-VI-82	192	18.248	11.930	7.366	3.181	8.954	12.771
	c) plan 82	192	82.436	51.844	25.631	10.027	8.240	126
TOZD Ferma pralilcev	a) I-VI-81	113	134.785	41.319	9.298	20.329	12.264	10.117
	b) I-VI-82	114	177.811	55.370	10.640	29.246	15.536	12.771
	c) plan 82	119	396.695	108.550	24.959	54.002	12.976	126
TOZD Tovarna močnih krmil	a) I-VI-81	36	148.883	13.249	2.735	2.609	9.389	10.361
	b) I-VI-82	38	238.708	20.111	3.522	7.037	11.478	13.162
	c) plan 82	40	669.782	45.855	7.780	17.951	12.253	127
TOZD Mikarna Ptuj	a) I-VI-81	64	104.180	22.097	4.937	10.368	9.549	9.557
	b) I-VI-82	63	131.672	26.658	5.788	13.078	11.405	12.488
	c) plan 82	66	274.942	44.430	13.943	15.066	13.059	131
TOZD Kmetijsko Slovenske gorice	a) I-VI-81	87	59.816	21.205	6.060	7.210	8.594	9.865
	b) I-VI-82	90	81.585	26.526	7.807	7.791	10.750	12.834
	c) plan 82	97	157.216	51.081	16.414	13.183	10.437	130
TOZD Petrolia	a) I-VI-81	169	89.112	31.129	13.029	9.569	7.049	9.865
	b) I-VI-82	171	85.894	33.391	14.329	5.634	8.500	12.834
	c) plan 82	199	233.912	61.596	28.159	11.677	8.728	130
TOZD Halas	a) I-VI-81	262	67.360	31.436	18.248	4.657	8.599	9.726
	b) I-VI-82	261	84.599	36.080	21.413	4.996	10.766	11.181
	c) plan 82	292	186.827	77.971	45.354	9.266	9.388	128
TOZD Ptujske toplice	a) I-VI-81	41	10.546	4.518	2.784	1.043	8.419	8.726
	b) I-VI-82	39	12.383	4.502	3.199	2.569	10.141	11.181
	c) plan 82	45	28.182	9.777	7.260	4.182	9.959	128
TOZD Micanstvo	a) I-VI-81	44	9.071	4.936	2.990	1.320	8.432	9.172
	b) I-VI-82	65	20.761	12.034	4.656	3.050	8.915	11.747
	c) plan 82	70	50.319	18.782	9.200	2.196	8.119	128
TOZD Gradbeni remont	a) I-VI-81	26	8.962	3.154	1.705	306	8.122	9.704
	b) I-VI-82	28	15.272	4.266	2.139	495	9.494	12.220
	c) plan 82	29	33.451	10.432	4.509	2.916	9.618	140
TOZD Tehnoservis	a) I-VI-81	87	47.323	16.419	7.899	3.735	11.199	9.676
	b) I-VI-82	88	61.725	18.477	8.859	2.850	12.473	12.385
	c) plan 82	90	129.249	40.186	20.279	7.390	13.888	128
TOZD Trgovina	a) I-VI-81	24	70.124	7.256	1.764	3.028	9.132	10.782
	b) I-VI-82	22	87.738	9.663	2.134	3.014	12.091	14.039
	c) plan 82	24	134.804	14.135	4.855	3.029	12.552	130
TOZD Tržnica Valenja	a) I-VI-81	32	33.489	4.084	2.216	548	8.422	9.228
	b) I-VI-82	31	48.343	6.570	2.900	760	11.059	11.806
	c) plan 82	35	83.259	12.033	5.620	2.061	9.731	128
Delovna skupnost	a) I-VI-81	95	16.465	14.522	9.716	1.542	12.595	12.595
	b) I-VI-82	98	24.190	20.971	12.098	4.141	15.218	14.039
	c) plan 82	105	43.028	37.641	24.644	3.541	14.456	121
SKUPAJ DO EMONA KK PTUJ	a) I-VI-81	1570	917.701	286.008	105.706	80.394	9.104	9.104
	b) I-VI-82	1620	1.215.368	363.156	126.755	98.420	10.871	10.871
	c) plan 82	1695	2.926.320	814.461	304.032	237.940	10.888	10.888
DO E Commerce TOZD Globus	a) I-VI-81	162	328.716	103.578	21.220	31.980	16.202	13.409
	b) I-VI-82	262	645.617	144.688	34.511	38.103	16.175	17.219
	c) plan 82	296	1.242.312	214.566	72.365	10.800	16.594	128
TOZD Čbala	a) I-VI-81	162	112.705	36.181	14.077	10.894	10.157	13.409
	b) I-VI-82	128	169.895	44.078	14.057	16.080	13.284	17.219
	c) plan 82	132	310.298	110.817	40.889	26.269	16.710	128
TOZD Agropolad	a) I-VI-81	142	220.666	34.799	9.163	10.176	7.918	9.557
	b) I-VI-82	54	89.546	7.369	4.306	11.788	9.886	12.488
	c) plan 82	93	244.546	47.018	16.000	2.399	10.570	131
Delovna skupnost	a) I-VI-81	98	18.731	12.567	9.842	280	11.570	14.784
	b) I-VI-82	97	21.921	15.087	11.793	586	14.784	14.784
	c) plan 82	98	47.479	31.988	23.574	1.162	14.575	124
SKUPAJ DO EMONA COMMERCE	a) I-VI-81	525	680.818	187.025	54.302	53.330	11.839	11.839
	b) I-VI-82	541	926.969	211.222	64.667	42.981	14.614	15.317
	c) plan 82	614	1.844.860	404.389	153.008	40.437	15.317	126
DO Emona Blagovni cent. TOZD Centromer	a) I-VI-81	248	1104.051	88.455	23.813	31.129	11.824	10.782
	b) I-VI-82	243	1.865.919	109.753	29.286	24.398	14.794	14.039
	c) plan 82	248	3.166.797	219.631	59.768	69.118	14.813	130

(Nadaljevanje na 4. strani)

Polletni finančni rezultati

(Nadaljevanje s 1. strani)

- TOZD TMK je dosegla že 71% planiranega v letu 1982, v katerem je predvidevala pretežni del svojega prometa kot skupni prihodek.

- TOZD Dekan 56% in TOZD Tehnoplet 67% planiranega).

Dejavnosti gostinstva in turizma sta dosegli prav tako zaradi sezonskega značaja nizek delež planiranega celotnega prihodka za leto 1982 (35,1%). Trgovina na veliko ter zunanja trgovina sta ustrezen delež planiranega, celo presegle (51,2% ter 52,3%).

Inženiring (ki že tako ni planiral povečanja celotnega prihodka v letu 1982 - s komaj 39% letnega plana) ni dosegel ustreznega deleža planiranega celotnega prihodka. Celotna SOZD je tako uresničila v prvem polletju 1982 47% plana celotnega prihodka.

PORABLJENA SREDSTVA

V letošnjih šestih mesecih predstavljajo porabljena sredstva 85,5% doseženega celotnega prihodka (materialni stroški in drugo: 83,7%, amortizacija po predpisani stopnji: 1,8%).

V primerjavi s planom za leto 1982 je bilo po predpisanih minimalnih stopnjah obracunane 47,8% planirane amortizacije. Porast amortizacije po predpisanih stopnjah (ki so letos po spremembah in dopolnitvah zakona o amortizaciji osnovnih sredstev TOZD in drugih uporabnikov društvenih sredstev povečane poprečno za 42% in ob revalorizaciji osnovnih sredstev, izveden ob zaključnem računu preteklega leta) je imel pomemben vpliv na dohodek in ostale finančne rezultate letošnjega polletja: v SOZD Emona je bil ta porast 71,4%.

Planiran pa je bil 73,1% porast amortizacije po predst. v letu 1982. Delež amortizacije nad predpisano stopnjo se je v celotnem prihodu povečal za 1,4% lani na 1,8% letos. (v SRS je v letošnjem obdobju po predpisanih stopnjah obracunana amortizacija za 78,5, višja od lanske, njen delež v celotnem prihodu pa se je povečal za 2,4% lani na 3,4% letos.)

Porabljena sredstva (brez amortizacije) so se v SOZD kot celoti povečala v primerjavi z lanskim obdobjem za 36,9%, oziroma za 1,9% več kot se je povečal celotni prihodek. (v SRS: za 29,9% več kot lani in 1,9% več kot se je povečal celotni prihodek). Čeprav je rast porabljenih sredstev (razen amortizacije) precej visoka in (razen amortizacije) višja od povprečja SRS je le malo nižja tudi rast celotnega prihodka. Tako SOZD kot celota ne dosega občutno nižjeekonomičnosti poslovanja od SRS, čeprav sta obe padli (v SOZD Emona: iz 1,19 na 1,17; v SRS: z 1,30 na 1,28).

DOHODEK IN PRIMERLJIVI DOHODEK

Ob taki letošnji rasti celotnega prihodka, amortizacije in ostalih porabljenih sredstev je bil dosežen za 21,9% višji dohodek (v SRS za 21,5%) ter za 26% višji primerljivi dohodek od lanskega (v SRS za 27,0%).

Da bi se izognili neprimerljivostim zaradi vplivov visoke rasti amortizacije po predpisanih stopnjah na rast dohodka, smo vključili v analizo kategorijo: primerljivi dohodek oz. družbeni proizvod, ki vključuje poleg doseženega dohodka še amortizacijo po predpisanih stopnjah.

Primerljivi dohodek SOZD Emona

Emona ne preplaćuje pšenicu

Emona pšenicu niti kupuje niti prodaje - Tko kalja ime velikog SOURA? - U Sloveniji samo četiri poznata nakupaca

LJUBLJANA, 17. - Juče-
rašnja vest u »Politici ek-
spres« gde se sa velikim če-
tverokolonskim naslovom u
rubrici »Tema dana« tvrdi da
poznati ljubljanski SOUR
nudi za pšenicu čak 17 dina-
ra umesto dogovorenih 12
dinara u Emoni je izazvala
pravo ogorčenje: **Matija Po-
čivavšek**, direktor OOUR
Tvornica stočne hrane Emo-
na Ljubljana je u ime cele
organizacije izjavio:
»U Emoni se nijedna orga-
nizacija udruženog rada ne

bavi ni kupovinom ni prodajom pšenice. Naša OUR već nekoliko godina ne upotrebljava pšenicu radi zakonskih odredbi koje zabranjuju upotrebu pšenice za stočnu hranu.«

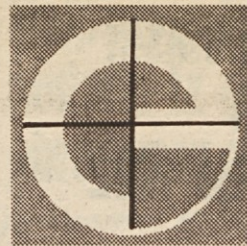
Ovu izjavu je također povrdio **Borut Šnuderl**, predsjednik poslovnog odbora SOUR Emona i dodao:

»Istovremeno od »Politike ekspres« zahtevamo detaljne podatke. Moramo ispitati tko kalja ime naše organizacije i odmah poduzeti mere.«

Pozanimali smo se također na Republičkom komitetu za poljoprivredu, šumarstvo i prehranu SR Slovenije. **Stanko Renčelj**, zamenik predsjednika komiteta je rekao:

»To je teška optužba koju moramo proveriti i dokazati. Moram reći da se u Sloveniji bave kupovinom pšenice samo 4 organizacije: Intes, Zito, Mlinotest i Merx. Prema sklopljenim ugovorima i sporazumima kupuju kod samo poznatih prodavača i proizvođača. Ubedeni smo da niko od ovih nakupaca ne želi kupovati pšenicu iznad dogovorenih 12 dinara. Ovakve vesti stvaraju kaos i nemir. Pitamo se kome koriste ovakve dezinformacije?

U svakom slučaju je potrebno raskrinkati one koji narušavaju dogovorene odnose.«
Dnevnik, 17. 7. 1982



informatior

Srpskohrvatski
prilog

■ IZ PTUJSKE PETOVIIJE

Šesto tona povrća za izvoz

Ptujska prehrambena industrija Petovia preradiće ove godine tri hiljade tona povrća - Prinos krastavaca odličan - U tri godine kolektiv savladao poteškoće.

Ptuj, 9. avgusta - U prehrambenoj industriji Petovia koja spada u Kmetijski kombinat preradiće ove godine i metnuti u turšiju tri hiljada tona povrća; zajedno sa proizvodnjom bezalkoholnih pića i alkoholnih pića ostvariće 230 miliona dinara celokupnog prihoda.

Ove dana imaju najviše posla sa spremanjem krastavaca, od kojih će oko hiljadu tona ići na domaće tržište i u izvoz. Inače će ove godine preraditi još 1200 ton cvekla, 500 ton paprike, 200 tona zelj kupusa i 100 tona feferona. Uz ovakve količine su preradijački kapaciteti u potpunosti zauzeti, a moramo napomenuti da bi mogli još vi-

še povrća spremati kad bi mogli proširiti prerađivačke kapacitete. Obzirom na investiona ograničenja zasada ne računaju sa povećanjem. Interesantno je da su koooperanti ptujske poljoprivredne zadruge, koji su se pokazali kao odlični kooperanti poljoprivrednici - pre dve godine proizveli trideset tona krastavaca, prošle godine 180 tona, a ove godine, a i letina je inače odlična, čak 600 tona.

Da bi potstakli gajanje krastavaca, naročito kvalitetnih, u ptujskoj poljoprivrednoj zadruzi odlučili su da će otkupiti prvorazredne krastavce (od 3 do 6 sm) po 17 dinara, drugorazredne po 12 dinara, a ostale po 5 dinara. Mišljenja su da će seljaci iduće godine pokriti sve njihove potrebe Petovije, da će privrediti hiljadu tona krastavaca.

Preostale potrebe će kriti kupovinom u susjednoj Hrvatskoj. Prerađivačima ide u prilog da si obezbede krastavce u blizini jer je time veći postotak prvoklasnog prinosa. Naime, postoji pravilo, da bi ubrani krastavci morali biti u roku 24 časa u turšiju.

Čak osamdeset posto povrća obezbede kooperanti ptujske zadruge i domaći kombinat, a kod toga moramo istaći da su vanredno značajan posao obavili radnici sa pospešenim tempom.

Zaposleni u prehrambenoj industriji, većinom su to žene, tokom julyja, augusta i septembra na znanju za odmor. Tokom godine imaju sve subote slobodne, zato u najvećoj sezoni rade 220 časova na mesec. Prerada se odvija u tri smene, usko grlo su proizvodne linije radi kojih moraju ponekad i prekovremeno raditi.

Od udruživanja ptujskog Poljoprivrednog kombinata u SOUR Emona položaj Petovije se je prilično izmenio. Sa udruživanjem deviza obezbedili su si dovoljno stakleniki i limene ambalaze. Godišnje trebaju 3,5 miliona staklenki za koje moraju platiti staklani u Straži devet miliona dinara u devizama. Stoga je jasno da so se morali prihvatiti izvoza.

Ove godine će izvoziti 600 ton povrća u SR Nemačku, Austriju i u Švedsku.

Ne smemo zaboraviti da su još 1979. godine u OOUR-u bile na snazi mere društvene zaštite, da su imali znatne gubitke, neuređene radne odnose i veoma lošu disciplinu. U manje od tri godine 160-članski kolektiv, kojemu se u sezoni pridruži još 130 privremeno zaposlenih, je uspeo da nadvlada sve poteškoće. Određene zasluge moramo pripisati rukovodećem kadru, ali je sigurno da ne smemo zaboraviti marljivost brojnih mladih radnica koje znaju prionuti uz posao i ostati uz stroj i nakon završetka radnog vremena.

Sada, u sezoni krastavaca, koje daju dosta ručnog rada radnice u proseku u osam časova napune po 560 litarskih staklenki, jasno je da postoje i iznimke kojima uspe da napune čak 800 staklenki. U Petoviji su isplivali iz poteškoća, u većoj meri na račun marljivih ruku i zato mogu otpimistički gledati u budućnost.

■ DRUGI O NAMA: NOVI DOKAZI O VRŠLJANJU NAKUPACA U SLAVONIJI I BARANJI

Emona nudi 17 dinara!

Politika ekspres objavila je 16. jula u svojoj rubrici »Tema dana« sa posebnim akcentom neproverenu vest prema kojoj se je Emona navodno pridružila nekim drugim nakupcima u probijanju maksimalnih cena

ZAGREB, 16. - Predsedništvo Republičke konferencije SSRN Hrvatske pozitivno je ocenilo sve dosadašnje aktivnosti u žetvi i otkupu. Izraženo je zadovoljstvo zbog dobrih prinosa, dovoljno rezervnih delova i goriva, ali je konstatovano da treba da se preduzmu najenergičnije mere za sprečavanje vršljanja raznih nakupaca u žitotrodnom krajevima Republike.

To je bio i razlog da **Darinka Puškarić**, predsednik republičke konferencije SSRN, sa magistrskom Zeljkom Matagom, predsednikom Republičkog štaba za žetvu i Mirkom Lackovićem danas u Slavonskom Brodu

razgovara sa odgovornim predstavnicima Bosne i Hercegovine o nesporazumima u vezi sa probijanjem maksimalnih cena i drugih poremećaja u otkupu žita koji su uočeni u Posavini.

Do ovog dijaloga dolazi u času kada su i juče na sednici Predsedništva RK SSRN predočeni novi dokazi o nepoštovanju odluke SIV-a o maksimalnim cenama i premijama. Pored već poznatih primera o kojima je »Ekspres« već obavestio čitaoce, juče je saopšteno da je i Kombinatski Banjaluka na području Slavonije nudio 17 dinara za kilogram pšenice, a isti iznos ratarima u Slavoniji ponudila je i ljubljanska »Emona«.

Predstavnici slavonsko-baranjskih opština na današnjem sastanku u Slavonskom Brodu predočiće funkcionerima Bosne i Hercegovine »crno na belo« dokumente o kršenju propisa.

M. Đurić

■ DRUGI O NAMA: POVODOM TEKSTA »EMONA NUDI 17 DINARA«

Emona nije kriva

Na sednici Predsedništva RK SSRN Hrvatske izneti su netačni podaci, pa su tako stigli i u štampu.

Povodom izveštaja našeg dopisnika sa sednice Predsedništva RK SSRN Hrvatske na kojoj je, pored ostalog, izneto da i ljubljanska Emona, na području Slavonije nudi veće otkupne cene od dogovorenih, od Koordinacionog odbora za žetvu

Zajednice opština Osijek dobili smo sledeće obaveštenje:

»Na sednici Koordinacionog odbora za žetvu i otkup pšenice Zajednice opština Osijek, održanoj 14. 7. 1982 razpravljano je o stanju žetve i o otkupu pšenice.

Tom prilikom je konstatovano da ima vršljanje prekupaca i nakupaca koji nude veće cene pšenici od zakonom propisanih, o čemu je informaciju podneo Stipe Ljubičić, inspektor u Komitetu za privredu Zajednice opština Osijek.

U kontekstu te informacije Ljubičić je spomenuo da ga je u prisustvu još dvojice inspektora upravitelj Poljoprivredne zadruge iz Ferićanaca (SO Našice) Franjo Bakač informirao da pojedine organizacije iz SR BiH, te neke organizacije iz Ljubljane za koje misli da su u sastavu Emone, nude 17,00 dinara za kilogram pšenice, o čemu kao dokaz služe isplatni blokovi. Na osnovu ove informacije tajnik Konferencije SSRNH - Zajednice opština Osijek Josip Jurjević, koji je ujedno i član Koordinacionog odbora, informirao je Predstavništvo RK SSRNH o devijantnim pojavama u otkupu pšenice.

Novih trideset hiljada tona stočne hrane

U subotu 7. augusta u Draženicama su svečano predali svrsi silose za žito i obnovljenu mešaonicu stočne hrane Emone KK Ptuj OUR Fabrika stočne hrane. Otvaranju su osim zaposlenih prisustvovali i predstavnici skupštine opštine te društveno-političkih organizacija, delegacija pobratimljene opštine Arandelovac, Milan Knežević, predsednik republičkog komiteta za poljoprivredu, šumarstvo i prehranu, Milan Krajinik, potpredsednik privredne komore Slovenije,

predstavnici kreditne banke Maribor i poslovne jedinice Ptuj kao i drugi gosti.

Najpre je uzeo reč direktor osnovne organizacije Fabrika stočne hrane **Franco Ivančić** koji je između ostalog rekao: »Radi stalnog naraštaja potreba za stočnom hranom, u skladu sa programom proširenja stočarske proizvodnje u Poljoprivrednom kombinatu radnici KK Ptuj su odlučili da će proširiti i povećati kapacitete mešaonice od dosadašnjih 30.000 na 60.000 tona proiz-

vodnje stočne hrane godišnje. Tako ćemo obezbediti stočnu hranu za društvene potrebe stočarstva i seljaka kooperanata ne samo u opštini Ptuj već i za potrebe regije i izvan nje.«

Nova mešaonica stočne hrane sagrađena je po principima najsavremenije tehnologije. Proizvodnju vodi računar, a posebnost predstavlja program za optimizaciju stočne hrane. Pomoću ovog programa postići ćemo najoptimalnije mešavine stočne hrane, jasno u saradnji sa institutima i najsavremenije opremljenim laboratorijem, koji se nalazi u osnovnoj organizaciji.

Kapacitet novih žitnih silosa je 10.000 tona. U njih će moći Kmetijski kombinat da spremi celokupnu sopstvenu proizvodnju pšenice i kukuruza, kao i proizvode seljaka kooperanata. Svi silosi su opremljeni sa najsavremenijom tehnologijom praćenja temperature, priključeni su na računar mešaonice, koji će pratiti sve primljene i izdate količine sirovina iz silosa.

Celokupna investicija je iznosila 160 miliona dinara. Finansirali su je Kreditna banka Maribor, Poljoprivredno-stočarska zajednica za razvoj, Savezna direkcija za rezerve, a deo novca potiče iz udruženih sredstava Kmetijskog kombinata Ptuj.

Nevreme bere hmelj

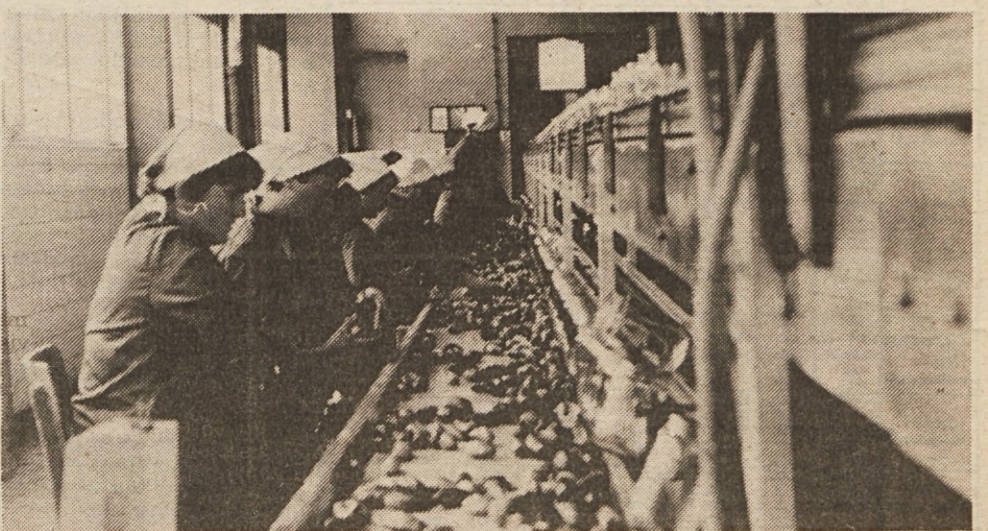
Nevreme koje u sredu navečer 4. augusta pustošilo u određenim delovima ptujske opštine napravilo je priličnu štetu na poljima i voćnjacima. Slomljene grane pune još zelenih plodova, iščupane mahunarke rečiti su trag koji je za sobom ostavilo nevreme.

Na poljima zasadenim hmeljem Kmetijskog kombinata u Moškanjcu i na Dornavi je od približno 10.000 sadnica oštećeno dobra trećina.

Zasluge svu pohvalu radnici ove osnovne organizacije koji su odmah sa požrtvovnim radom pomogli da se ublaži šteta. Popravili su, koliko se je dalo pokidane vodiljke i podigli propupale hmeljeve izdanke, tako da će hmelj normalno dozreti.

Koliko iznosi stvarna šteta zasada još nije poznato.

E. I.



Prebiranje in sortiranje kumaric v ptujski Petoviji

Najpomembnejši ekonomski podatki iz periodičnih obračunov za I. polletje 1982

(Nadaljevanje z 2. strani)

TOZD oz. DO	Obdobje	Povpr. št. zup. iz ur	Časovni prihodek	Primerljivi dohodki (doh. + amort.)	Bruto oseb. doh.	Bruto akumulacija	Povprečni mesečni neto CC	Povprečni mesečni neto CC v pariteto
1	2	3	4	5	6	7	8	9
TOZD Prehena	a) I-VI-81	346	178,268	81,072	29,839	20,667	10,517	10,762
	b) I-VI-82	330	373,047	96,523	35,098	20,671	12,991	14,039
	c) plan 82	346	309,420	220,777	74,754	46,830	13,072	
	bca	95	117	119	118	100	124	130
TOZD Transport	a) I-VI-81	133	49,873	32,414	14,639	10,236	13,538	11,943
	b) I-VI-82	135	59,725	35,441	17,638	7,504	15,923	14,965
	c) plan 82	135	125,770	83,954	35,776	17,133	16,022	
	bca	102	120	109	120	73	118	125
Delovna skupnost	a) I-VI-81	87	13,596	10,231	8,357		11,628	
	b) I-VI-82	89	16,459	12,278	9,982		13,682	
	c) plan 82	93	33,708	24,527	19,714		12,920	
	bca	102	121	120	120		118	
SKUPAJ DO BLAGOVNI CENTER	a) I-VI-81	814	2345,788	212,172	76,608	62,032	11,527	
	b) I-VI-82	797	3315,150	253,997	92,004	52,573	14,115	
	c) plan 82	820	6422,687	548,889	190,012	128,081	14,063	
	bca	98	141	120	120	85	122	
DO E Merkur	a) I-VI-81	961	1192,274	150,235	69,392	36,136	8,852	8,228
	b) I-VI-82	933	1524,309	198,250	88,375	48,000	11,306	11,806
	c) plan 82	983	3421,282	425,487	191,586	115,679	11,217	
	bca	66	128	132	126	133	128	143
TOZD Maloprodaja	a) I-VI-81	536	547,205	105,592	38,579	38,762	8,775	8,228
	b) I-VI-82	572	734,466	140,927	56,558	46,079	12,108	11,806
	c) plan 82	569	1645,000	323,750	112,383	106,569	11,915	
	bca	107	134	133	147	119	138	143
TOZD Supermarket Ljubljana	a) I-VI-81	178	139,947	25,782	11,670	5,927	7,954	8,228
	b) I-VI-82	177	185,248	32,911	16,183	5,773	11,116	11,806
	c) plan 82	182	397,100	67,241	31,532	10,736	10,508	
	bca	99	132	128	139	97	140	143
TOZD Centromerku	a) I-VI-81	281	243,403	6,772	23,142	17,775	10,024	8,228
	b) I-VI-82	277	294,748	63,214	28,368	18,754	12,464	11,806
	c) plan 82	285	657,807	137,914	60,249	38,397	12,573	
	bca	99	121	93	123	106	124	143
TOZD Supermarket Ostjok	a) I-VI-81	145	114,559	17,060	10,337	1,799	8,446	
	b) I-VI-82	103	77,464	14,314	8,243	1,611	9,744	
	c) plan 82	92	86,686	15,347	13,243	1,651	8,755	
	bca	71	68	98	82		118	111
Supermarket Maribor	a) I-VI-81	87	58,921	9,310	5,412	713	6,883	8,228
	b) I-VI-82	87	77,367	13,269	7,137	1,655	10,027	11,806
	c) plan 82	86	175,151	27,395	13,794	4,580	9,815	
	bca	90	131	144	132	232	146	143
TOZD Pakarna Center	a) I-VI-81	135	60,091	21,035	11,492	4,487	10,215	9,557
	b) I-VI-82	136	81,876	24,098	14,092	3,139	12,566	12,488
	c) plan 82	134	171,714	53,619	30,825	9,169	13,802	
	bca	101	130	115	123	70	123	131
Delovna skupnost	a) I-VI-81	104	15,137	10,881	8,817		10,309	
	b) I-VI-82	99	19,441	13,620	10,445		12,884	
	c) plan 82	103	42,002	30,710	23,594		13,897	
	bca	96	128	118	118	633	125	93
SKUPAJ DO E Merkur	a) I-VI-81	2437	2374,577	394,678	179,341	105,639	8,940	
	b) I-VI-82	2384	2994,919	500,603	229,594	125,264	11,644	
	c) plan 82	2437	6591,735	1082,463	477,197	285,972	11,829	
	bca	98	126	127	128	119	130	98
DO E Ilirija	a) I-VI-81	138	212,333	26,248	10,428	5,005	10,136	10,762
	b) I-VI-82	132	267,722	30,830	12,039	5,396	13,917	14,039
	c) plan 82	138	681,870	76,586	28,425	13,222	13,745	
	bca	96	126	117	115	108	137	130
TOZD Grosist	a) I-VI-81	49	158,343	11,765	4,082	2,733	9,105	9,228
	b) I-VI-82	44	206,232	17,977	5,060	4,742	11,037	11,806
	c) plan 82	47	461,102	35,547	10,685	8,817	12,347	
	bca	90	130	153	124	174	121	128
TOZD Gostinstvo	a) I-VI-81	67	22,332	10,067	5,106	1,068	9,201	8,726
	b) I-VI-82	66	29,707	13,486	5,950	2,321	10,871	11,181
	c) plan 82	67	68,877	31,564	13,512	5,677	12,099	
	bca	99	133	134	117	218	118	128
Delovna skupnost	a) I-VI-81	49	6,893	5,487	4,284		10,527	
	b) I-VI-82	46	8,485	6,589	4,835		12,678	
	c) plan 82	48	19,392	15,486	11,100		14,082	
	bca	94	123	120	113	204	120	120
SKUPAJ DO EMONA ILIRIJA	a) I-VI-81	303	400,103	53,567	23,900	8,977	9,523	
	b) I-VI-82	288	512,146	68,882	27,884	12,814	11,701	
	c) plan 82	300	1181,241	159,183	63,722	28,402	12,787	
	bca	95	128	129	117	143	123	123
DO EMONA POSAVJE	a) I-VI-81	41	154,037	10,471	3,233	1,946	9,549	10,762
	b) I-VI-82	41	189,026	14,009	4,227	1,654	12,537	14,039
	c) plan 82	42	425,653	27,342	8,611	3,249	12,329	
	bca	100	123	134	131	85	131	130
TOZD Trgovina na veliko	a) I-VI-81	276	337,017	41,366	19,041	5,928	8,323	9,228
	b) I-VI-82	276	478,215	53,547	24,461	9,198	10,772	11,806
	c) plan 82	282	1088,111	132,304	52,083	25,836	11,162	
	bca	100	142	129	129	155	129	128
TOZD Gostinstvo	a) I-VI-81	86	23,962	9,986	4,855	1,462	6,845	8,726
	b) I-VI-82	77	31,575	13,090	6,300	2,717	9,929	11,181
	c) plan 82	79	64,292	27,214	11,800	3,425	8,983	
	bca	90	132	131	130	186	145	128
Delovna skupnost	a) I-VI-81	67	6,881	5,743	4,609		8,836	
	b) I-VI-82	61	8,775	7,295	5,804		11,566	
	c) plan 82	60	18,421	15,530	12,344		12,365	
	bca	97	128	127	126		131	
SKUPAJ DO EMONA POSAVJE	a) I-VI-81	466	521,897	67,565	31,738	9,236	8,224	
	b) I-VI-82	455	707,591	87,547	40,822	13,569	10,595	
	c) plan 82	441	1596,477	202,845	84,846	30,164	11,052	
	bca	98	136	130	129	147	132	99
DO Dolenjski TOZD Engro-Detajl	a) I-VI-81	263	356,951	48,473	19,705	12,921	8,949	8,228
	b) I-VI-82	257	450,168	63,589	25,033	17,820	11,547	11,806
	c) plan 82	245	981,100	138,310	54,120	38,960	12,088	
	bca	98	126	131	127	138	129	143
TOZD Detajl	a) I-VI-81	78	95,560	15,834	5,616	6,331	8,656	8,228
	b) I-VI-82	76	123,457	15,466	7,105	3,313	11,195	11,806
	c) plan 82	78	278,420	35,135	14,950	8,929	11,427	
	bca	97	129	98	127	52	129	143
Delovna skupnost	a) I-VI-81	37	5,746	4,836	3,393		10,955	
	b) I-VI-82	38	6,912	6,710	4,037		13,990	
	c) plan 82	38	15,482	13,397	9,390		14,461	
	bca	103	120	139	119	202	128	128
SKUPAJ DO EMONA DOLENJKA	a) I-VI-81	378	458,257	69,143	28,714	19,588	9,085	
	b) I-VI-82	371	580,532	84,765	36,175	21,482	11,636	
	c) plan 82	381	1285,002	187,342	78,440	48,610	12,208	
	bca	98	127	123	126	110	128	95
DO EMONA Jutrina	a) I-VI-81	445	525,153	68,681	35,128	14,713	9,573	9,228
	b) I-VI-82	437	640,939	77,165	4,975	9,067	12,621	13,085
	c) plan 82	440	1424,118	164,796	493,157	22,837	12,641	
	bca	97	126	112	128	62	132	142
DO Merkur	a) I-VI-81	122	120,375	17,625	8,453	3,849	8,544	8,228
	b) I-VI-82	120	177,658	23,057	10,700	5,082	11,013	11,806
	c) plan 82	121	346,000	49,250	21,840	12,740	11,143	
	bca	98	148	131	127	132	129	143
DO Anarhizacija TOZD Velikoprodaja	a) I-VI-81	104	189,525	14,871	5,428	1,644	6,599	
	b) I-VI-82	107	301,933	19,834	8,531	2,398	10,477	
	c) plan 82	104	567,000	43,977	16,000	7,597	9,728	
	bca	100	159	133	157	146	159	108
TOZD Maloprodaja	a) I-VI-81	257	204,035	20,379	13,169	948	6,457	
	b) I-VI-82	249	274,456	28,361	18,029	1,360	9,170	
	c) plan 82	252	594,000	62,305	34,000	7,655	8,498	
	bca	97	135	139	137	143	142	142
TOZD Dakon	a) I-VI-81	142	30,027	10,268	5,139	1,520	4,633	
	b) I-VI-82	182	53,056	19,190	10,880	1,461	7,628	
	c) plan 82	161	95,000	30,291	97,200	2,641	6,812	
	bca	128	177	187	212	96	165	
TOZD Dakon	a) I-VI-81	113	56	63	63	55		

Gospodarni ukrepi v koprski Emona Jestvini

(Nadaljevanje s 1. strani)

predstavnik družbeno-političnih organizacij, da bi ugotovili situacijo osebnih dohodkov in strokovno ocenili, kakšna je potrebna korekcija meril za delave osebnih dohodkov da jih vskladimo v okvir sklenjenega dogovora.

Naše ukrepe smo usmerili v tri smeri:

Prvič, izvesti moramo natančno ukrepe za povečanje dohodka, za kar je jasno, da bodo potrebni izredni naporji za doseg razmeroma majhnega rezultata, vendar smo v okviru možnosti le sprejeli nekaj ukrepov, ki bodo morali privedi do boljšega finančnega rezultata.

Prvo področje teh ukrepov zajema investicijsko vzdrževanje, ki smo ga omejili na minimum – na odpravo pomanjkljivosti nevarnih zdravju zaposlenih delavcev in odpravo tistih pomanjkljivosti ugotovljenih z odločno inšpekcijskih služb.

Teh vrst stroškov smo imeli v I. polletju kar veliko saj smo obnovili in posodobili del skladišč, prenovili prodajalno delikatese na izolirski avtobusni postaji, kar nas je veljalo 4 milijone dinarjev, to pa je bistveno več kot lani v tem obdobju.

Na seji delavskega sveta so delegati sklenili, da prodajalnim ne bomo priznavali stroškov za ovojni papir razen za papir pri prodaji kruha.

Predvidevamo tudi ukrep varčevanja z energijo. V vseh

pregledali vsa dela in opravila ter njihovo učinkovitost. Zaostrili bomo čas korišćenja letnih dopustov v naših trgovinah ter jih potrebno vskladili.

Tako delegati na delavskem svetu, kot delavci na zborih so predvidene ukrepe z razumevanjem sprejeli, saj se zavedajo, da so za dobro gospodarjenje potrebni.

Boljše sodelovanje, boljše delo

Sodelovanje z našimi dobavitelji in proizvajalci dosejaj ni bilo vedno na zadovoljivi ravni.

Mnenja sem, da bo v bodoče potrebno učvrstiti zlasti blagovne tokove, bodisi z grostom pa tudi s proizvajalnimi organizacijami. Obvladati bi moralo načelo: »prvi med enakimi« – prve so organizacije SOZD Emona, med enakimi organizacijami, ob enakih pogojih z drugimi organizacijami.

Ob tem mislim tudi, da je treba poglobiti sodelovanje s tistimi organizacijami s katerimi praktično dosejaj ni bilo sodelovanja.

Mi smo pred nedavnim že pričeli sodelovati s ljubljansko pekarno Center. V prodajo smo dali kekse holipe in podobne izdelke, seveda brez standardnega kruha kar zaradi oddaljenosti ne bi bilo smotno.

šem območju uspelo dobiti dve stari milijardi kredita za blago, ki ga potrebujemo. Učvrstiti pa nameravamo odnose tudi z ostalimi delovnimi organizacijami Emone in skupnimi strokovnimi službami SOZD Emona, ki se jih še premalo poslužujemo. Občutek imam, da še vedno obstaja nekakšno ljubo-

sumje med strokovnimi službami v delovni organizaciji, ki bi hotele vse same postoriti. Iz dosedanjih izkušenj pa lahko trdim, da sem na SOZD Emona vedno dobil vse potrebne materiale, navodila in podatke, ki sem jih s pridom uporabil pri svojem delu.

Veliko je še nedorečenega, morda prav na komercialnem področju, specifičnem za trgovino. Razgovori na



Edi Sergaš, mesar v Jestvininem E-centru Markovec v Kopru vam tudi takrat, kadar so mesarski kavliji v Ljubljani prazni, postreže z govejimi rezki, teletino, sladokusecem pa tudi z divjačino – jelenom, fazani, zajci, divjimi račmi, da jančkov in odojkov niti ne omenjamo.

ravni SOZD in zadnji razgovori, ki smo jih imeli poslovodni delavci trgovskih organizacij Emone v Ilirski Bistrici ter razgovori v Čatežu, ko smo pripravljali protinflacijske ukrepe pa so že oblikovali dokaj koristnih predlogov, ki jih bo potrebno uresničiti. To pa bo nedvomno vplivalo na rezultate našega dela.

Česar ni – še vojska ne vzame

pravi Alojz Merše, komercialni direktor koprski Jestvine.

»Trgovec ne proda tistega kar ima preveč, in pa tistega česar nima. V visoki sezoni smo brez limon, da o južnem sadju, ki smo ga včasih tako ponujali ne govorim. Tudi margarine in masla ter mle-

ka v tetrapaku ni. Kave imamo bolj za lek in za bifeje kot za prodajo. Sira je manj, prav tako papirne konfekcije, primanjkuje čokolade in izdelkov iz kakava.« je bolj naštevati kot potožil Alojz Merše, ki je v prvi strelski liniji prodaje in na »udaru« poslovodij trgovin.

»Pa kaj če ni uvožene kozmetike, pomembno je da je sladkorja, olja, moke in mesa dovolj v vseh prodajalnah.

Pohvaliti moram naše hotele, da so redni in točni odjemalci mesa.

S piščanci nas Pivka v ređu zalaga, v Zalogu pa so pogodbene količine znižali, pa še to kar nam ponudijo nam dajo v razseku, kupci pa raje kupujejo cele piščance, pravijo, da jim več zaležejo.

Z ljubljanskim Blagovnim

centrom dobro sodelujemo, s Centromerkerjem pa zelo dobro.

In kaj nas tare. Razlike v ceni. Naj povem, da 30 odstotkov naše realizacije predstavlja prodaja mesa, pri tem pa ni skoraj nobene zasluzka. Od koprskih, izolske in piranske občine smo že dobili obvestila, da s kompenzacija pri mesu ne bo nič ker združujejo sredstva v okviru republike.

Na splošno so naše prodajalne na obali dobro založene in dobro poslujejo, tako da bomo plan, ki smo si ga začrtali tudi izpolnili. Pohvaliti gre našo prodajalno na Glagoljški, poslovalnica 23 ji pravimo, kjer je poslovodja Ecio Bertok. Samopostrežnica uživa glas najboljše na slovenski obali. Če ne verjamete pa jo obiščite,« je z nasmehom končal Alojz Merše.

E-Informator

Najpomembnejši ekonomski podatki iz periodičnih obračunov za I. polletje 1982

(Nadaljevanje s 4. strani)

TOZD oz. DO	Obdobje	Povpr. iz. ur.	Celotni prihodek	Primerljivi dohodek (doh. + amort.) *	Bruto oseb. doh.	Bruto akumulacija **	Povprečni mesečni meto CO	Povprečni mesečni CO v panogi
1	2	3	4	5	6	7	8	9
TOZD Tehnoplet	a) I-VI-81 b) I-VI-82 c) plan 82 d) b/a e) b/c	52 51 50 98 102	10,411 16,635 25,000 166 67	5,010 8,993 12,737 180 71	2,036 3,538 5,800 174 61	1,345 765 2,687 57 28	4,968 8,811 7,352 177 120	
Delovna skupnost	a) I-VI-81 b) I-VI-82 c) plan 82 d) b/a e) b/c	82 79 81 96 98	5,788 9,305 14,300 161 65	5,117 8,435 12,800 166 66	4,218 6,808 10,570 161 64	6,500 10,943 8,219 168 133		
SKUPAJ DO EMONA ANGRONOMET	a) I-VI-81 b) I-VI-82 c) plan 82 d) b/a e) b/c	637 668 648 105 103	439,761 655,385 1,295,300 149 51	55,645 84,813 162,000 152 52	21,989 47,787 83,570 159 57	5,457 5,984 20,500 110 24	9,557 9,142 8,153 153 112	
DO E HOTELI	a) I-VI-81 b) I-VI-82 c) plan 82 d) b/a e) b/c	185 199 183 108 109	58,105 76,803 140,000 132 55	28,108 35,822 68,400 127 52	13,265 19,303 34,200 146 54	8,360 7,688 16,985 98 45	9,640 11,789 10,089 136 106	8,726 11,181 8,219 128 106
TOZD Hotel Ston	a) I-VI-81 b) I-VI-82 c) plan 82 d) b/a e) b/c	101 105 103 104 102	28,777 33,781 67,000 117 50	15,293 15,614 35,300 102 44	6,823 8,692 16,550 127 50	4,184 2,110 9,445 50 22	8,337 9,277 9,850 115 98	8,726 11,181 9,850 128 98
TOZD Hotel Evropa	a) I-VI-81 b) I-VI-82 c) plan 82 d) b/a e) b/c	68 67 69 99 97	13,218 20,078 40,680 152 49	5,130 8,509 18,713 166 45	4,583 5,594 11,000 122 51	4,263 1,562 5,672 36 28	8,118 9,940 9,632 122 103	8,726 11,181 9,632 128 103
TOZD Hotel Riviera	a) I-VI-81 b) I-VI-82 c) plan 82 d) b/a e) b/c	232 248 248 101 95	67,038 90,720 220,000 135 41	34,040 40,414 122,500 119 33	17,706 24,820 60,966 139 41	5,465 5,532 30,314 101 86	9,385 12,882 14,997 137 86	8,726 11,181 9,850 128 86
TOZD Hotel Bernardin	a) I-VI-81 b) I-VI-82 c) plan 82 d) b/a e) b/c	345 330 348 96 95	103,836 127,217 380,000 123 33	47,884 54,737 245,145 114 22	24,284 62,175 30,940 256 200	9,135 29,304 68,092 320 105	8,659 11,511 10,952 133 105	8,726 11,181 9,850 128 105
TOZD Terme Čatež	a) I-VI-81 b) I-VI-82 c) plan 82 d) b/a e) b/c	300 314 313 105 100	64,587 93,207 190,600 144 93	32,590 48,479 106,495 149 46	19,804 29,679 54,000 150 55	2,773 201 13,511 1 1	7,973 11,477 10,416 144 110	8,726 11,181 9,742 110 110
TOZD Hotel Union	a) I-VI-81 b) I-VI-82 c) plan 82 d) b/a e) b/c	210 215 225 102 96	73,551 95,751 186,500 130 51	45,413 56,194 115,000 124 49	16,712 20,780 43,000 124 48	14,588 18,447 34,935 127 53	9,742 11,819 11,685 121 101	8,726 11,181 9,850 128 101
Delovna skupnost	a) I-VI-81 b) I-VI-82 c) plan 82 d) b/a e) b/c	5 4 6 80 67	1,112 1,522 3,476 137 47	768 1,172 2,509 153 47	614 705 1,700 115 41	14,700 16,972 58,455 125 125	21,167 16,972 58,455 125 125	
SKUPAJ DO EMONA HOTELI	a) I-VI-81 b) I-VI-82 c) plan 82 d) b/a e) b/c	1446 1469 1495 102 98	416,224 539,079 1,228,256 131 44	209,276 260,941 535,483 125 49	103,791 140,519 283,591 135 50	16,417 2,947 167,035 18 2	8,754 9,626 11,547 133 101	8,726 11,181 9,850 128 101
DO Emona Glavotour	a) I-VI-81 b) I-VI-82 c) plan 82 d) b/a e) b/c	189 203 220 107 12	345,829 500,481 1,855,930 145 27	33,648 53,236 166,450 158 32	18,256 25,943 66,562 142 39	6,025 13,642 58,078 226 87	11,505 15,671 18,065 136 87	12,854 15,499 18,065 121 87
DO Emona Inženiring	a) I-VI-81 b) I-VI-82 c) plan 82 d) b/a e) b/c	67 72 73 107 99	58,373 98,801 254,585 168 39	23,921 30,449 65,910 46 22	11,125 12,811 30,796 115 42	5,399 5,566 12,468 105 44	8,754 9,626 12,468 133 101	
DO Emona ERC	a) I-VI-81 b) I-VI-82 c) plan 82 d) b/a e) b/c	68 64 66 94 97	44,251 55,000 108,500 124 51	24,978 24,281 45,003 97 54	5,778 7,490 17,914 130 42	11,389 7,274 10,714 64 68	11,389 7,274 10,714 64 68	
Delovna skupnost SOZD	a) I-VI-81 b) I-VI-82 c) plan 82 d) b/a e) b/c	46 46 52 100 88	13,493 17,931 37,675 133 48	8,955 11,504 25,327 128 45	6,450 7,956 17,975 123 44	315 557 1,062 178 52	315 557 1,062 178 52	
Delovna skupnost Poslovne stavbe	a) I-VI-81 b) I-VI-82 c) plan 82 d) b/a e) b/c	67 66 69 99 96	19,078 24,064 51,829 126 46	7,254 10,129 36,069 140 28	4,967 6,419 14,300 129 45	599 800 16,050 134 5	9,017 11,838 12,537 131 94	
SKUPAJ SOZD	a) I-VI-81 b) I-VI-82 c) plan 82 d) b/a e) b/c	10776 10793 11142 100 97	1,141,650 1,541,365 3,282,637 135 47	1,989,943 2,507,547 5,561,563 126 45	823,125 1,040,260 2,230,180 126 47	488,584 511,905 1,346,161 105 38	9,410 12,034 12,221 128 98	10,302 13,221 12,221 128 98
Interni banka	a) I-VI-81 b) I-VI-82 c) plan 82 d) b/a e) b/c	34 37 40 109 93	97,490 175,939 324,914 180 54	12,058 24,465 48,021 203 51	3,320 4,122 9,446 126 14	7,346 13,639 9,961 184 1,419	11,828 13,631 14,108 115 97	

Opanber:

* Primerljivi dohodek predstavlja dohodek + amortizacija. To pojem je uveden zaradi spremenjenih stopenj amortizacije v letu 1982.
** Bruto akumulacija predstavlja amortizacija po zakonskih stopnjah, amortizacija nad predpisanimi stopnjami ter sredstva za rezervni in poslovni sklad.

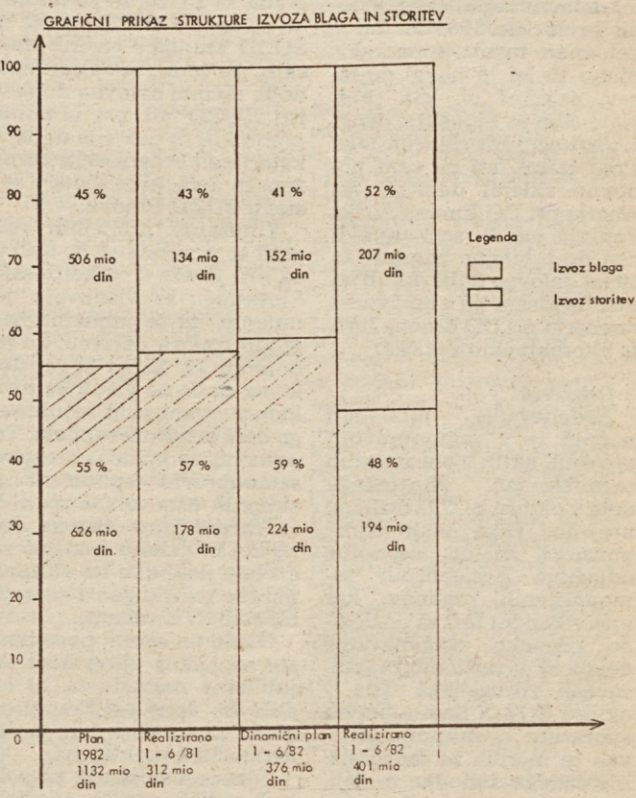
Preberite!

Zaradi obilice aktualnega materiala in posebne obširne priloge E-Informatorja v tem mesecu ne objavljamo zaključka akcije: »Iščemo naj Centromerker v Ljubljani« – Kupujemo v Centromerkerju. Zmagovalca te akcije bomo objavili v naslednji številki. Prosimo vse bralce, posebno tiste, ki redno spremljate potek vaše akcije, da nam to oprostite.

E-Informator



V bazenih Ptujskih toplic je ob vročih dneh več kopalcev kot vode



Pridelek pšenice nad načrtovanim

DRAVSKO POLJE, 12. avgusta - »Letošnji pridelek pšenice je boljši kot pa smo ga načrtovali, saj smo pridelali v povprečju 48 metrskih centov na hektar,« je povedal Vlado Boldin, direktor temeljne organizacije Dravsko polje Emoninega Kmetijskega kombinata na Ptuju.

Kmetijci Dravskega polja obdelujejo 2.400 hektarjev zemljišč, od tega 1.900 hektarjev njiv. Na 423 hektarjih so posejali pšenico, koruzi so

Ozimno pšenico bodo posejali do 20. oktobra. Da gre delo hitro in pravočasno »od rok« poskrbe prizadevni delavci v treh priročnih delavnicah, ki skrbe da je 60 traktorjev in kombajnov vedno naređ. Večja popravila pa opravijo v Tehnoservisu kmetijskega kombinata.

Nova farma za 1000 govejih pitancev

Dravski kmetijci goje sedaj v turnusu 2.000 govejih pitancev, od tega 1.100 v Pragerskem in 900 v Kidričevem. Na dravskem polju pa grade novo pitališče za tisoč govejih pitancev.

Gradnja novega pitališča je že v teku. Z izkopom so končali, silosi pa bodo nared do 1. oktobra, tako bodo nove hleve lahko naselili z mlado živino aprila meseca prihodnjega leta.

»S prirastkom govejih pitancev smo lahko le zadovoljni saj znaša dnevni prirastek v povprečju 1,07 kilogramov,« pravi Vlado Boldin. Goje v glavnem simentsko pasmo, za katero menijo, da je najbolj primerna. Pogina živali skoraj nimajo. Znaša le en odstotek. V večini primerov je vzrok pljučnica. Leukoza so popolnoma izkoreninili in že poldrugeto z njo nimajo problemov.

Na mlečni farmi v Staršah kjer molžejo 120 krav - za ptujsko mlekarino - se lahko pohvalijo s povprečno mlečnostjo 4.600 litrov mleka po kravi letno.

Letos so po dogovoru z zagrebško Transadrio škropili njive s sladkorno peso proti boleznim in škodljivcem z avioni kar je boljše in hitrejše, pa še posevki se ne poškodujejo. Prihodnje leto, ko bo urejen aerodrom na Dravskem polju nameravajo škropiti in dognojevati z letali tudi pšenico.

Med tem, ko to poročamo smo zvedeli, da so 18. avgusta pričeli obirati na hmelji-

ščih v Dornavi, na Vidmu in v Zavrčah »zeleno zlato«. V ptujski občini je namreč edini pridelovalec hmelja Kmetijski kombinat, ki ga goji na 125 hektarjih. Prihodnje leto nameravajo obnoviti novih 10 hektarjev hmeljišč, obnavljali jih bodo tudi na Dornavi tako da se bo število nasadov precej povečalo.

Letošnji pridelek hmelja bo celo nadpovprečen čeprav je neurje hmeljišča nekoliko prizadelo. Škode ne bo toliko čutili po finančni strani kot po količini. Zaradi poškodovanih hmeljišč bo za približno 3 tone manj kot so načrtovali.

Ujma obira hmelj

Neurje, ki se je v sredo zvečer 4. avgusta razdivjalo nad posameznimi kraji ptujske občine, je napravilo precej škode na poljih in sadovnjakih. Polomljene veje, bogato obložene s še zelenimi plodovi, izruvane fiziološke itd. so zgovorni sledovi hude vremenske ujme.

Na hmeljiščih kmetijskega kombinata v Moškanjcih in na Dornavi je od približno 10.000 sadik hmelja na 3,5 ha poškodovanih dobra tretjina.

Vsa pohvala gre delavcem te temeljne organizacije, da so takoj z nadvse požrtvovalnim delom pripevali k ublažitvi škode. Popravili so, kolikor je bilo pač mogoče, potrgana vodila in ponovno dvignili s kobulji obložene hmeljeve poganjke, tako da je hmelj lahko normalno dozorel.

Kolikšna je dejanska škoda, sedaj ko to poročamo, še ni znano. E. I.

Dvajset let hotela Poetovia

Hotel Poetovio v Ptuju praznuje v avgustu 20. obletnico. Jubilej bodo delavci z ozirom na stabilizacijske ukrepe, obeležili le z obogateno gostinsko ponudbo in še z večjim delovnim elanom.

Priprave za gradnjo hotela so se pričele leta 1958. Na osnovi analiz so ugotovili, da je bilo v Ptuju pred vojno 130 ležišč, v takratnem času pa le 32. V slednjih pomanjkanja nočitvenih kapacitet ter naraščanja števila poslovnih, tranzitnih in izletniških gostov, je bila gradnja hotela

ekonomsko upravičena. Iz gradbenih načrtov je razvidno, da se je predvidevalo delo v dveh fazah. V prvi bi naj pridobili 60 ležišč z restavracijo, kavarno, specializirano restavracijo »haloško klet«, v drugi fazi bi se hotel naj nadgradil oziroma dogradil.

Začetek del sega v leto 1960 in avgusta leta 1962 je bila otvoritev hotela, ki so ga poimenovali z rimskim imenom mesta Ptuja - Poetovio.

Otvoritev hotela je bil za Ptujčane vsekakor pomemben dogodek. Dobil so lokal

visoke kategorije, v katerem so se lahko ustavljale in prenočevale tudi številnejše skupine. Na II. fazo gradnje čakamo še danes in bomo čakali še nekaj let. V teh 20. letih sta za hotel pomembna še dva dogodka. Leta 1971 je bilo dograjeno avtomatsko štiristezno kegljišče. Leta 1978 so adaptirali kavarno in razširili pokrito teraso. Hotel z 60 posteljami in 150 sedeži v restavracijskem in kavarniškem delu je ustrezal takratnemu času, danes pa nam dokaj nefunkcionalna razporeditev prostorov, pov-

zroča višje materialne stroške ter zahteva večje število zaposlenih. Trenutno je v hotelu zaposlenih 41 delavec.

Število domačih in tujih gostov je v letošnjem letu manjše kot v istem obdobju lani. Vzroki so predvsem zmanjšanje kupne moči prebivalstva in s tem manj potovanj ter izletov. Tudi kategorija C ne ustreza več potrebam predvsem tujih gostov, ki jih je približno 10 odstotkov. Največ je Nemcev, Italijanov in Nizozemcev.

Za popestritev gostinske ponudbe in s tem za pridobivanje večjega števila gostov, organizirajo v hotelu razne prireditve.

V restavraciji hotela med letom razstavljajo likovna dela člani Likovne sekcije DPD »Svoboda« Ptuj in drugih likovnih društev. Trenutno razstavljajo svoja dela udeleženci likovne kolonije »Gorca 82«.

Med najbolj znane prireditve v hotelu sodijo pustni ples, srčkov ples ob Dnevu žena, dnevi zagorske kuhinje, festivalska noč in martinovanje.

Kulinarična ponudba je obogatena z različnimi sladkarmi, če se boste kaj ustavili v Ptuju vas vabimo, da poskusite v hotelu Poetovio palačinke s sladoledom. I. K.



Vlado Boldin

namenili 753 hektarjev, na 400 hektarjih pa sladkorno peso za ormoško tovarno sladkorja.

Vso pšenico razen semenko bodo prodali mariborskemu Intesu, koruzo pa potrebujejo za krmo govejih pitancev (2.000 glav) in za mlečno farmo v Staršah kjer imajo privezanih 150 krav - mlekarič.

Vremenom se podravski kmetijci lahko samo pohvalijo, letos jim je bilo naklonjeno kot že dolgo ne. Moče in toplote je bilo za pravšno mero, tako za pšenico kot tudi za koruzo, ki zelo lepo kaže. Pridelek z 200 hektarjev bodo silirali, ostalo koruzo pa bodo pokrtili v zrnju z dodatkom superkoncentrata, ki ga bodo izdelali v tovarni močnih krmil v Dražencih pri Ptuju.

Lepo kaže tudi sladkorna pesa. S spravilom te bodo pričeli okrog 15. septembra. Dva kombajna za spravilo pese sta že nared, z rezervnimi deli nimajo težav za te je poskrbela tovarna sladkorja v Ormožu.



Za boljši in večji prirastek govedi - siliranje koruze na poljih pri Vodichah

■ PRAVNI KOTIČEK

Vi sprašujete - pravnik odgovarja

M. J. sprašuje:

V DO Emona Ilirija združujem delo že približno 13 let. Delovno razmerje sem v tej delovni organizaciji sklenil prvič leta 1963 ter bil v delovnem razmerju neprekinjeno 10 let in nekaj mesecev, oziroma do leta 1974. Nato sem se zaposlil v drugi organizaciji združenega dela. Pred tremi leti pa sem ponovno sklenil delovno razmerje pri DO Emona Ilirija. Zanima me če sem upravičen do jubilejne nagrade za 10 let delovne dobe, kljub temu, da nisem bil v delovnem razmerju pri DO Emona Ilirija neprekinjeno ves čas?

Odgovor:

Podeljevanje jubilejnih nagrad je v samoupravnih splošnih aktih v posameznih organizacijah združenega dela v okviru SOZD različno urejeno. Taka neurejenost povzroča zmedo, neenotne odločitve posameznih samoupravnih organov, kar ima v končni fazi za posledico neenako obravnavanje delavcev v različnih organizacijah združenega dela v okviru SOZD. Samoupravni sporazum o skupnih osnovah in merilih za razporejanje čistega dohodka in delitev sredstev za osebne do-

hodke ter skupno porabo, ki je bil sprejet na nivoju SOZD v 83. členu določa, da se izplačujejo jubilejne nagrade za 10, 20, in 30 let delovne dobe v TOZD v sestavi SOZD Emona v enakih zneskih, pri čemer se za delovno dobo računa delovna doba v isti TOZD ali pri pravnih prednikih in delovna doba v kateri-koli organizaciji združenega dela, ki je sedaj v sestavi SOZD Emona.

Vprašanje jubilejnih nagrad se je obravnavalo tudi v okviru Zveze sindikatov SR Slovenije. Prevladovalo je mnenje, da se jubilejno nagrado izplača delavcu, ko ta dopolni 10, 20 ali 30 let delovne dobe ne glede na to v kateri organizaciji združenega dela je združen delo. To pomeni, da je tudi omenjeni samoupravni sporazum o skupnih osnovah in merilih za razporejanje čistega dohodka in delitev sredstev za osebne dohodke ter skupno porabo neusklajen z zavzetimi stališči sindikata.

Glede na zgoraj povedano ste vsekakor upravičeni do jubilejne nagrade za 10 let delovne dobe pri Emoni ne glede na to ali je bila ta delovna doba prekinjena.

Takšno stališče je zavzelo tudi sodišče združenega dela

SRS v svoji odločbi št. 599/81 z dne 17. aprila 1981.

S. O. sprašuje:

Zaposlen sem v delovni organizaciji v Ljubljani. V tej delovni organizaciji sem vložil prošnjo za dodelitev stanovanjskega posojila za gradnjo hiše v kraju, ki je oddaljen več kot 100 km od Ljubljane. S sklepom delavskega sveta je bila moja prošnja za stanovanjsko posojilo zavrnjena z obrazložitvijo, da nisem upravičen do stanovanjskega posojila za gradnjo hiše v kraju, ki je toliko oddaljen od delovne organizacije, češ, da bi moja preselitev v to hišo nujno pogojevala tudi odpoved delovnega razmerja v delovni organizaciji, kar pa je v nasprotju z namenom dodelitve stanovanjskega posojila. V našem pravilniku o dodeljevanju stanovanjskih posojil ni takih omejitev glede na kraj. Ali je takšen sklep delavskega sveta zakonit!

Odgovor:

Samoupravni splošni akt o dodeljevanju stanovanj in stanovanjskih posojil med drugim določa, da je temeljno izhodišče za porabo združenih sredstev za stanovanjska posojila dajanje pomoči

pri reševanju stanovanjskih problemov posameznih delavcev v okviru dogovorjenega stanovanjskega standarda. Čeprav v tem aktu ni izrecno napisano, da koristnik posojila ne sme graditi hiše v večji oddaljenosti, pa na podlagi omenjenega določila ni dvoma, da se dajejo stanovanjska posojila za ureditve stanovanjskih razmer delavcu te organizacije združenega dela. S tem, ko nameravate graditi hišo v kraju, ki je oddaljen več kot 100 km od vašega delovnega mesta, se smatra da te hiše ne boste gradili zaradi ureditve lastnega stanovanjskega problema oziroma boste po dograditvi hiše zapustili delovno organizacijo v kateri delate, kar pa je v nasprotju z namenom dodeljevanja stanovanjskih posojil, zaradi česar smatramo, da je delovna organizacija upravičeno zavrnila vašo prošnjo. Na takšno stališče se je postavilo tudi Sodišče združenega dela SRS v svoji odločbi Sp 50/81 z dne 19. 3. 1981.

N. M. sprašuje:

V letu 1979 mi je bilo v delovni organizaciji dodeljeno stanovanje na katerem sem pridobil stanovanjsko pravico. V lanskem letu pa mi je v tej delovni organiza-

ciji prenehalo delovno razmerje na mojo željo. Ali sem dolžan izprazniti stanovanje, ki mi ga je dodelila ta delovna organizacija, kljub temu da v njem stanujeva z ženo, ki je še vedno zaposlena v tej delovni organizaciji?

Odgovor:

Po določilu 18. člena zakona o stanovanjskih razmerjih je lahko imetnik stanovanjske pravice na istem stanovanju le ena oseba, zaradi česar se odpoved stanovanjske pogodbe kot posledica prenehanja delovnega razmerja lahko in mora uveljavljati samozoper tistega od zakonca, ki je imetnik stanovanjske pravice. Ker je bilo stanovanje dodeljeno vam in ste vi imetnik stanovanjske pravice ima delovna organizacija, ki vam je stanovanje dodelila pravico odpovedi stanovanjsko pogodbo na podlagi 67. člena zakona o stanovanjskih razmerjih, kljub temu, da je vaša žena še vedno zaposlena v tej delovni organizaciji.

K. L. sprašuje:

V temeljni organizaciji v kateri mi je bilo dodeljeno stanovanje mi je v lanskem letu prenehalo delovno razmerje na mojo željo. Temeljna organizacija mi je od-

povedala stanovanjsko pogodbo na dodeljenem stanovanju z obrazložitvijo, da nisem ostal v tej temeljni organizaciji 5 let od kar mi je bilo dodeljeno stanovanje niti nimam še 10 let skupne delovne dobe. Ali je temeljna organizacija upravičena, da mi odpove stanovanjsko pogodbo, saj samega postopka odpovedi in pogojev za odpoved nimamo urejenih v pravilniku o dodelitvi stanovanj?

Odgovor:

Ne glede na to, da TOZD v svojem pravilniku o dodelitvi stanovanj ni uredilo pogojev za odpoved stanovanjske pogodbe, pa lahko neposredno uporabi 67. člen zakona o stanovanjskih razmerjih, ki določa, da je mogoče delavcu odpovedati stanovanjsko pogodbo v kolikor mu preneha delovno razmerje v temeljni organizaciji, ki mu je stanovanje dodelila, po lastni izjavi, zaradi obdobje za kaznivo dejanje ali zaradi hujše kršitve delovne obveznosti. Taka določba pa ne velja za imetnika stanovanjske pravice, ki je dopolnil 10 let skupne delovne dobe od tega 5 let delovne dobe pri stanodajalcu.

IZ PRAVNE PISARNE

Obetajoči načrti Ptujskih toplic

PTUJSKE TOPLICE, 12. avgusta – Zrak je kar migotal od vročine, toplomerja sta kazala – zrak 32 »C (v sencu), voda v bazenu, v katerem je bilo več kopalcev kot vode, prav toliko, morda še kakšno stopinjo več. Kopalcev za poltretji tisočak, na parkirišču več sto avtomobilov in prav toliko lepo poravnanih koles.

Ob tem pogledu si človek ne bi mislil, oziroma bi si ob tolikšnem navalu gostov težko predstavljal, da se Ptujске toplice že leta otepajo z izgubo. Vsi dosedanji sanacijski programi jih niso poegnili iz starih kolesnic.

Tokrat so se odločili za temeljite »zdravstvene« ukrepe in usmeriti svojo delo v pravo zdraviliško dejavnost.

»Ptujске toplice so objekt splošnega družbenega standarda, večina objektov je namenjena komunalni rabi, v širšem turističnem smislu pa seveda gostom, ki prihajajo od vsepovsod,« je povedal Marjan Ciglencečki, direktor temeljne organizacije.

»Število kopalcev je iz leta v leto večje, ob tem pa ugotavljamo, da je v sezoni polno izkoriščeno le letno kopališče, zimsko pa še veliko premalo. Zmogljivost pokritega bazena je 600 kopalcev dnevno, po naših izračunih pa jih je bilo lani preko vsega leta le 380 na dan. Moramo takoj povedati, da to ni malo. Vsa ostala slovenska pokrita

usmeritev spreminjala od tipično kopališke v zdraviliško. S to naložbo pa bomo imeli tudi vse možnosti za pridobitev statusa naravnega zdravilišča. Seveda bo potrebno, to pa je že dolgoročni ukrep, čimprej zgraditi določene nastanitvene zmogljivosti.

Sedaj smo se odločili za postopno gradnjo bungalovov zimskega tipa. V prvem letu bi zgradili okrog 50 postelj, v naslednjih letih pa po 70 postelj vsako leto. Predvidevamo, da bi do konca leta 1985 zgradili okrog 150 postelj, v naslednjih dveh pa prav toliko. Cena postelje v bungalovu velja po dosedanjih ocenitvah približno 490 tisočakov.

Prvi bungalov z dvajsetimi posteljami bi zgradili samokot vzorec, ostale pa bi gradili s pomočjo organizacij združenega dela zunaj občine, seveda tistih, ki bi imeli interes za tako gradnjo. Če bomo te načrte uresničili bi leta 1986 poslovali že pozitivno.

Med ukrepi je še predlog, da bi vse tiste organizacije združenega dela, ki doslej niso pristopile k samoupravnemu sporazumu o skupnem poslovanju v Toplicah – teh je šest – to storile in s tem omogočile, da bi se izguba, ki še vedno nastaja, v celoti pokrila. Sedaj je pokrta le 82

Kljub temu, da je vode dovolj si moramo zagotoviti še eno vrtino za termalno vodo, da ne bi prišlo do zastoja in da se bomo lahko razvijali v predvideni smeri.

Potrebno bo urediti tudi avtobusno zvezo med mestom in toplicami. Doslej nam tega še ni uspelo urediti. Razgovori s Certusom, Komunalnim podjetjem so bili neuspešni. Ko bomo pričeli s fizioterapijo bodo postale avtobusne zveze nujnost.

Pripravili smo tudi dober program ekonomske propagande, okrepi pa bomo morali tudi sodelovanje s turističnimi agencijami. Potem je tu tudi boljši odnos do gostov, razporeditev delovnega časa, delovna disciplina – skratka poskrbeti za čim boljše in kakovostne usluge in tako privabiti čimveč gostov.

Bodo obetajoči načrti pomagali Ptujskim toplicam na zeleno vejo?

Z. G.



Janez Čuš vas vabi v gostilno Breg

SO DOBRE GOSTILNE

Sv. krača in sirova pogača

PTUJ, 13. avgusta – Stara furmanska gostilna »Breg« na križišču pred dravskim mostom, ki nosi letnico 1836, in sodi v okvir temeljne or-

ganizacije Haloški biser, je izboljšala svojo turistično ponudbo.

»Tri milijone nas je veljala obnovev gostilne in prvega

nadstropja, kjer smo uredili 10 sob s 25 posteljami. V vseh sobah je topla in mrzla voda, v nekaterih pa tudi prha,« je povedal Janez Čuš, vodja poslovne enote.

Janez je gostinec z dušo in telesom. Načrtov za boljše gospodarjenje ima še veliko. Nekaj od teh jih je že uspel uresničiti. »Udarniško« so s ploščami tlakovali vrt pred gostilno, od podstrehe do kleti pospravili hišo, ob akumulacijskem ptujskem jezuru pa postavili kiosk, v katerem ob koncu tedna, od petka do nedelje, točijo pijače in s prigrizki poskrbe za najhujšo lakoto.

Zelo radi bi uredili prostori senčnat vrt, a kaj, ki je denarja komaj za sproti.

Denar za ureditev v Ptuj tako potrebnih prenočišč se bo kaj hitro obrestoval. Za to sezono so že sklenili aranžma z delovno organizacijo iz Čakovca. Vsakih deset dni pride 15 gostov, ki imajo v gostilni polpension, kosilo in kopanje pa v Ptujskih toplicah do katerih je le četr ure zložne hoje. Z ljubljanskim Kompasom pa se že pogovarjajo za podoben aranžma v jesenskem in zimskem času, od oktobra do maja ko bo

v Ptujskih toplicah že stekla tudi fizioterapija.

Gostinci na Bregu so popestrili in z domačimi jedmi obogatili jedilnik. Vsak dan vam postrežejo s svinjsko prekajeno in kuhano kračo, ki velja 390 dinarjev za kilogram. Domači meni, h kateremu sodi poleg dobrih starih kmečkih jedi tudi sirova pogača stane le 140 din. Da h krači postrežejo hren, jajčka, čebulo in sedaj v sezoni še paradiznik in svežo papriko ni treba posebej omenjati.

Prav zaradi dobre kuhinje se je iztržek gostilne povečal. Na izdatne malice dnevno prihajajo delavci iz Agroobnove in bližnji zasebniki, ob petkih, sobotah in nedeljah pa za boljše voljo in ples poskrbe glasbeniki, gostinci pa postrežejo s pravo cigansko pečenko, ki jo pripravljajo vsem na oči.

Jeseni in pozimi, tako smo zvedeli, pa vam bodo v tej stari gostilni postregli s specialiteto – meso v razsolu s krompirjem.

Z. G.



VEST IZ PTUJA

Branku Gorjupu zlata občinska plaketa

Na predlog komisije za odlikovanja in priznanja so zbori Skupščine občine Ptuj sklenili, da se v letu 1982 podeli zlata plaketa občine Branku Gorjupu, glavnemu direktorju Emona Kmetijski kombinat Ptuj za izredne uspehe, dosežene na družbenopolitičnem in gospodarskem področju.

Zlato plaketo so mu podelili na slavnostni seji Skupščine občine Ptuj, posvečeni občinskemu prazniku.

Iskreno čestitamo!

VEST IZ PTUJA

35 let zvestobe Matajeve Marije

● Dober glas seže v deveto vas, zato smo se zbrali pri Roziki.

● Prijazna beseda v tej gostilni, velja več kot pijača, ki jo popijete.

● To je le nekaj pripomb iz knjige vtisov, ki so jih zapisali gostje gostilne Rozika.

Številne pohvale kažejo na to, da je gostilna »Rozika« ena najbolj priljubljenih v Ptuj in to predvsem zaradi prijetnega ambienta, dobre domače kuhinje in solidne postrežbe. Strokovni kader je vsekakor pripomogel k dobremu »glasu« te gostilne, še posebej pa velja omeniti dolgoletno skrb in trud vodje Marije Mataj.

Matajeva se je pred dnevi upokojila po 35. letih delovne dobe, ki jo je od prvega do zadnjega dne preživela pri »Roziki« najprej kot učenka, delavka in nato kot vodja te poslovne enote.

»Rada sem imela ta poklic in sem ga z veseljem opravljala«, nam je povedala Matajeva in nadaljevala: »Marsikaj se je spremenilo v teh letih, predvsem so se izboljšali pogoji dela, organizacija dela in delovni čas.

Zapisi njenih spominov, bi lahko bili prava kronika razvoja gostinske dejavnosti.

Matajeva bo prav gotovo še nekaj časa pogrešala vsakdanje delo, zato pa se bo zdaj lahko bolj posvetila družini, predvsem petim vnukinjam in vnukom. Seveda je še ve-

dno rada pripravljena priskočiti na pomoč novemu vodji s svojimi bogatimi izkušnjami. Njena želja ob odhodu je bila, da gostilna »Rozika«, pod vodstvom mladega gostinskega delavca Kušar Mirola, še naprej obdrži svojo raven ponudbe in da bi se v knjigi vtisov še naprej vrstile podobne pripombe, kot smo jih omenili v uvodnem delu.

Delavci zaposleni v TOZD gostinstvo »Haloški biser«, se zahvaljujemo Mariji Matajevi za vsa prizadevanja pri razvoju gostinske dejavnosti, želimo ji veliko zdravja in da bi se kot gost, rada vračala v svoj kolektiv.

Irena Kovačič

KK PTUJ: POROČILO IZ TOZDA HALOŠKI BISER

Prostovoljne delovne akcije

Že vrsto let si v temeljni organizaciji gostinstvo »Haloški biser« Ptuj prizadevamo, da privarčujemo kakšen dinar s prostovoljnim delom naših delavcev, zavedamo se, da so finančna sredstva preskromna za številna investicijska in vzdrževalna dela, zato skušamo zmanjšati nekatere stroške z organizacijo prostovoljnih delovnih akcij.

V letošnjem letu, v katerem se srečujemo z resnimi go-

spodarskimi težavami, ko je vsak prihranek še kako pomemben, so samoupravni organi naše TOZD razglasili za leto delovnih akcij. To stališče smo podprli tudi vsi zaposleni in to ne le z besedami, temveč tudi z dejanji. V prejšnjih dveh letih smo skopali več jarkov za vodovod in strelovod, pred letno sezono smo uredili okolje in letne terase poslovnih enot, cesto, ki vodi na Gorco – našo znano izletniško točko – smo s pomočjo komunalnega podjetja usposobili za normalni prevoz. Prva prostovoljna delovna akcija je potekala že meseca februarja in sicer tri dni na gradu Borl. Po nalogu spomeniškega varstva smo morali odstraniti iz gradu ves gostinski inventar. Ta selitev, v kolikor bi jo opravila zunanja delovna organizacija bi nam povzročila precejšnje stroške, zato smo jo opravili v lastni režiji.

V prvih dneh meseca junija smo v gostilni Breg, v kateri trenutno adaptiramo sobe in ki bodo razen tranzitnim turistom namenjene predvsem zdraviliškemu gostom Ptujskih toplic, očistili podstrežje in razširili letno teraso, na kateri bo ob lepem vremenu lahko posedalo okrog 80 gostov.

S prostovoljnim delom smo z manjšimi stroški uredili prostor pred gostilno Breg, v kateri se bo sedaj v

letnem času prav gotovo ustavilo več kopalcev, ter ljubiteljev vodnih sportov (200 m od gostilne je spust za motorne čolne) kot prejšnja leta.

Uspešno smo se vključili v republiško akcijo zbiranja starega papirja. Na ta način smo dali svoj prispevek k solidarnostnim sredstvom, razen tega pa so pisarne, arhivi in poslovne enote po tej akciji bolj urejene.

Uvodoma smo omenili prihranjene dinarje, ocenjujemo, da smo privarčevali okoli 172.000 din, saj je bilo opravljenih približno 640 delovnih ur.

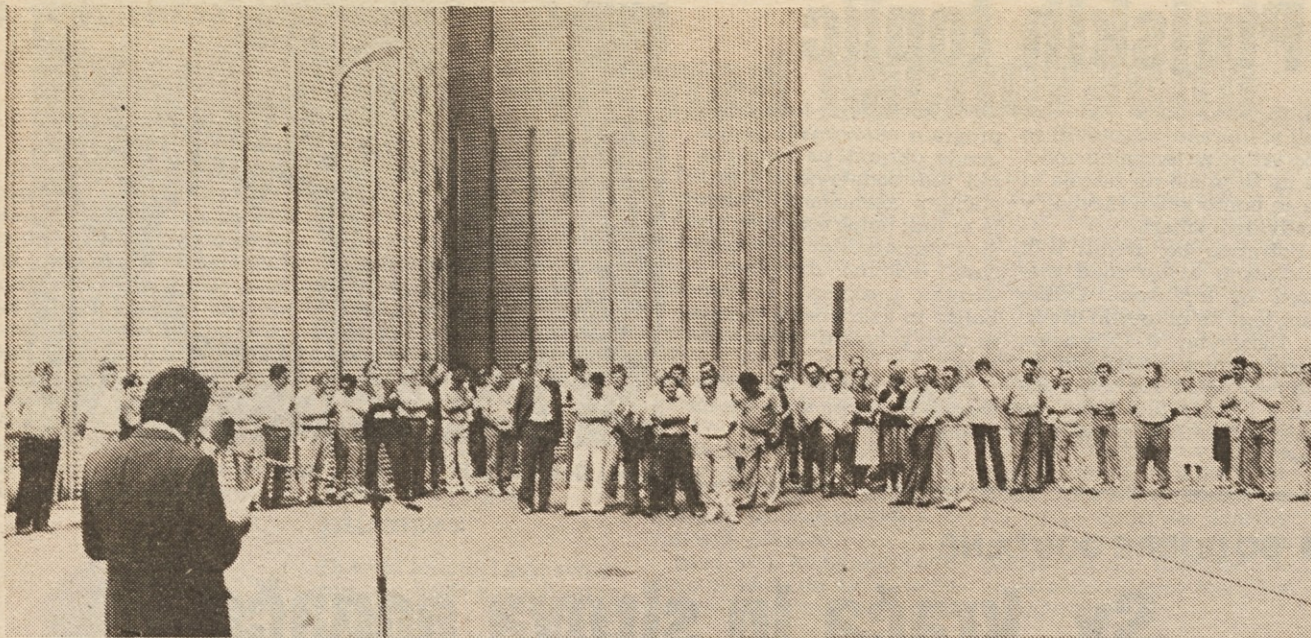
Struktura prostovoljk in prostovoljcev je zelo različna, od mladincev pa do tistih, ki so v temeljni organizaciji že dvajset ali več let. Ob vsaki akciji vodimo evidenco, da bomo ob koncu leta podelili priznanja najprizadevnejšim. Ob koncu velja omeniti še naslednje: vse delovne akcije nimajo samo finančnega učinka, ampak je pomembnejše utrjevanje medsebojnih odnosov in tovarštva, ter spoznavanje delavcev, ki so zaposleni v prostorsko oddaljenih poslovnih enotah. V kolikor se bodo pokazale potrebe nameravamo do konca leta še zavihat rokave, povabiti k sodelovanju delavce iz ostalih TOZD KK Ptuj oziroma jim ob priliki nuditi pomoč.

Irena Kovačič



Gostilna Breg na Ptuj





V Dražencih pri Ptujju – slovesna otvoritev povečane in obnovljene tovarne močnih krmil

DELAVCI EKK PTUJ SO PROSLAVILI OBČINSKI PRAZNIK Z NOVIMI DELOVNIMI ZMAGAMI

Mešalnica, silosi, polnilnica, skladišča

Ptujčani imajo svoj praznik 8. avgusta. Na ta dan pred 40 leti se je slovenjegoriška – Laokova četa v Lazah pri Mostju poslednjič bojevala z okupatorskim sovražnikom.

Ob spominu na junaški boj slovenskogoriške–Lackove čete in v počastitev praznika občine Ptuj se vrstijo številne proslave in prireditve, predvsem pa se kažejo uspehi delovnih ljudi in občanov.

Tudi delavci delovne organizacije Emona Kmetijski kombinat Ptuj so proslavljajo

lovne organizacije, ki je med drugim povedal:

»TOZD Tovarna močnih krmil je začela s svojo proizvodnjo krmil leta 1969 in je bila zgrajena kot mešalni obrat izključno samo za potrebe farne prašičev. Šele z leti se je proizvodnja povečala od 17.734 ton v letu 1970 na 32.645 ton v letu 1981.

Tako je tovarna močnih krmil od leta 1970 do 30. 6. 1982 proizvedla 315.814 ton močnih krmil, skoraj izključno za lastne potrebe in potre-

skladiščenje žitaric in ostalih surovin za potrebe tovarne. Vsi silosi imajo najnovjšo tehnologijo spremljanja temperature v silosih, ki so priključeni na računalnik. Računalnik spremlja tudi vse sprejete in izdane surovine v silosih.

Nova tovarna močnih krmil je najsodobneje opremljena, saj vsa proizvodnja vodi računalnik tako, da lahko izdelujemo najkvalitetnejšo krmo za živino in s tem skrajšamo čas pitanja ter dosežemo večji prirastek. Posebna pridobitev v novi tovarni je računalniški program za optimalno sestavo krmil. S tem programom bomo dosegli najbolj optimalne krmne mešanice, seveda v sodelovanju z laboratorijem, ki je najmodernejše opremljen in dela v sklopu tovarne močnih krmil.

Nova tovarna močnih krmil bo letno proizvajala 60.000 ton močnih krmil, ki jih bodo kupovali rejci v družbenem sektorju, kooperanti in trgovina, ne le v ptujski občini, ampak tudi v regiji, saj se tovarna po srednjeročnem programu vključuje v razvoj kmetijstva in živilske industrije v regiji.

Celotna investicija je stala 160 milijonov din. Od te investicijske vsote je v objekte vgrajeno 50 milijonov din, vse ostalo je strojna oprema.

Pri izgradnji smo maksimalno sodelovali z domačimi proizvajalci opreme tako, da smo uvozili samo najnujnejši del opreme. Dobavitelji domače opreme so bili: Mlinostroj Domžale, Itas Kočevje, Elektro – Senčar, Iskra Ljubljana, IMP Elektrokovinar Ptuj. Gradbena dela pa so opravili Gradbeno podjetje Drava Ptuj in Hidromontaža Maribor.

Pri financiranju so sodelovali s sredstvi: Zavarovalna skupnost Triglav Maribor, Kreditna banka Maribor, Kreditna banka PE Ptuj, Kmetijsko živinorejska razvojna skupnost, Zvezna direkcija za prehrano, združena sredstva Kmetijskega kombinata Ptuj. Za uvoženo opremo pa je združila devize SOZD Emona.

Tovarna močnih krmil si prizadeva pri proizvodnji krmil zamenjati uvožene komponente z domačimi, pri tem pa je tudi dosegla vidne uspehe. Nadomestilo pa ni možno v celoti, tako je potrebno uvoziti aditive za vsa krmo in beljakovinske komponente za prašičjo krmo.

Ta mešalnica zadošča za sedanje in srednjeročne potrebe živinoreje v Podravju, zato bi bila gradnja kakršnegakoli enakega objekta na tem področju ekonomsko neutemeljena. To pomeni, da v regiji ne smemo izgubljati energije pri razmišljanju in govorenju o potrebi po dodatnih mešalnih kapacitetah, marveč si moramo prizadevati, da bomo usposobili čimveč zemlje za intenzivno poljedelsko proizvodnjo in da bo ob tovarni močnih krmil čimprej zrasla nova, sodobna tovarna prašičev, ki bo lahko zalagala prebivalce regije in republike z mesom.

Ob koncu je govornik poudaril še to, da je v sedanjem trenutku prva naloga delavcev kombinata skrb za maksimalno izkoriščenost vseh proizvodnih kapacitet, uvažanje sodobne tehnologije, inovacij, racionalizacij, in s tem povečanje produktivnosti dela, kar je tudi osnovno načelo za temeljito izvajanje stabilizacije.

Filip Dolinar



Naše ladje – okno v svet

PO JABOLKA, BRESKVE IN GROZDJE

V okolico Ptujja po ozimnico

Čeprav smo šele v sredi poletja, je vendarle čas, da pomislimo na ozimnico. Zakaj ne bi letos kar sami stopili v sadovnjak ali vinograd in si nabrali sadje v Slovenskih gorah

V TOZD »Haloški biser« smo za organizirane skupine pripravili dnevni program, v katerem so prijetni del, združen s koristnim, in sicer:

- v dopoldanskem času nabiranje sadja, ki ga lahko odkupite, morebitne viške prevzame TOZD Kmetijstvo

- proti poldnevu sledi piknik, na katerem hrane in dobre volje ne bo manjkalo. Cena piknika je 300. din. Zabaval vas bo tudi domači muzikant.

Kdor želi, si lahko pogleda še muzeje v Ptujju ali vinski klet, kjer je možna degustacija vin. Kdaj in katero sadje lahko nabirate?

- Avgusta – breskve
- Od 20. avgusta do 20. septembra – hruške
- September – oktober – jabolka, grozdje

V kolikor bo v vaši delovni organizaciji dovolj zainteresiranih za tako obliko izleta, nam sporočite teden dni prej na naslov KK TOZD »Haloški biser« Ptuj, Trstenjakova ul. 1. telefon (062) 772-921, sporočite datum in število udeležencev. V upanju, da vam bo ponudba zanimiva, Vas tovariško pozdravljamo.

- In po čem bo sadje, ki ga bomo sami obrali?

Breskve bodo po približno 40 din za kg, jabolka I. kvalitete – jonatan in zlati delišes po 22 din za kg, obrali pa jih bomo lahko od 20. septembra dalje.

IRENA KOVAČIČ

Hvala, tovariši!

Iskreno se zahvaljujemo SOZD Emona in TOZD Maloprodaja Ljubljana za razumevanje naših težav pri delu v porodnem bloku. Podarjeni vozički bodo naše delo olajšali.

Vsi delavci Univerzitetne ginekološke klinike se vam za darilo še enkrat najlepše zahvaljujemo.

Tovariško vas pozdravljamo!

Univerzitetni klinični center
Ljubljana

li praznik občine delovno, saj so prenovili mešalnico krmil in zgradili nove silose za žita; zgradili moderni center za predelavo grozdja in sodobno polnilnico vin, prenovili in dogradili skladišča in trgovino rezervnih delov za vso kmetijsko mehanizacijo v TOZD Tehnoservis; skupaj z zdravstvenim centrom in sofinanciranjem občinske zdravstvene skupnosti dogradili prostore za fizioterapijo v Ptujjskih toplih.

V delovni organizaciji Emona Kmetijski kombinat Ptuj obstaja vrsta pomembnih objektov za razvoj kmetijstva in izboljšanje prehranske bilance v občini, regiji, republiki in celo v Jugoslaviji.

Naložbe so bile terminsko usklajene s širšo družbeno skupnostjo. Največje naložbe so bile v zadnjem obdobju v okrog 1700 ha zemljiških površin, ki so usposobljene za sodobno kmetijsko proizvodnjo. Tu velja posebej poudariti površine v Pesniški dolini, na Polskavskem področju pa se trenutno še izvajajo hidromelioracije. Prav tu je potrebna odločna akcija za uresničevanje postavljenih planov.

Pomemben objekt v verigi zemlja – meso so delavci EKKK predali svojemu namenu v soboto 7. 8. 1982. Odprli so namreč prenovljeno mešalnico krmil in novozgrajene silose. Prireditve ob odprtju prenovljene tovarne so se udeležili mnogi ugledni gostje, slavnostni govornik pa je bil Janko Grdiša, predsednik delavskega sveta de-

be kooperantov pri Kmetijski zadrugi. Zaradi nenehne naraščanja potreb po krmilih in širitve živinorejske proizvodnje v KK in regiji, se je Kmetijski kombinat Ptuj odločil, da bo rekonstruiral tovarno močnih krmil in dogradil žitne silose s kapaciteto 10.000 ton. Ta program smo pričeli uresničevati leta 1979, ko so bila izvršena prva gradbena dela v TMK in leta 1980 z začetnimi deli pri žitnih silosih. Tako so bili žitni silosi zgrajeni že v letu 1981 in smo tudi vanje skladiščili lastni pridelek koruze. Skupna kapaciteta silosov je 20.000 ton za

POROČILO IZ PTUJJA

Zelo prizadevni gostinski delavci

V srednjeročnem načrtu za obdobje 81–85 v ptujski občini je razvoju turističnega gospodarstva dan poseben pomen. Zaradi svojih naravnih lepot, kulturno-zgodovinskih spomenikov, bogate folklorne tradicije in termalne vode bi turizem lahko postal pomembna gospodarska panoga. Žal v preteklih letih nismo znali izkoristiti danih možnosti, nismo vlagali denarja v gostinsko-turistične in rekreacijske objekte ter infrastrukturo. Danes nam težka gospodarska situacija to onemogoča. Nizka akumulativnost gostinsko-turističnih delovnih organizacij kaže da bomo v razvoju še nadalje capljali za ostalim gospodarstvom.

Ugotovitve, da se posredni pozitivni učinki turizma kažejo na različnih področjih, ne zadoščajo (vsaj v ptujski občini) za morebitna povezovalna oziroma sovlaganja proizvodnih delovnih organizacij v naložbe turistične pomena.

Potrebe turistov so nam že dolgo znane; udoben počitek, dobra hrana, razvedrilo, organizirani ogledi ipd. Ptujski gostinci smo v dobršni meri poskrbeli za nekatere omenjene faktorje. Gostinska ponudba je dokaj specializirana, saj lahko gost izbira med domačimi jedmi v gostilni Pri Pošti, Pri Roziki ali Belem križu; Pri Ribiču, kot že ime pove, lahko dobi ribje specialitete, v pivnici Zlatorog pizze ali jedi na žaru, pri Grozdu madžarske jedi in v Grajski restavraciji hišne specialitete. Tudi za razvedrilo je poskrbljeno, saj je v letni sezoni ob koncu tedna

ples v Grajski restavraciji, gostilni Pri Roziki in gostilni Breg; vsak mesec se vrstijo zabavne prireditve.

Velik problem pa so nočitvene zmogljivosti. Turistični delavci vemo, da brez letnih ni popolne turistične ponudbe. Hotel Poetovio, ki praznuje avgusta 20. obletnico, s 56 ležišči in nefunkcionalnim gostinskimi protori ne zadošča sodobnemu povpraševanju. Ob minimalni zasedenosti večja skupina gostov nima dovolj prostora za prenočevanje, zato nadaljuje pot proti Podlehniku ali Ormožu. Ostale nočitve, zmogljivosti so še v gostilni Beli križ in gostilni Breg. Takšna razdrobljenost seveda ni zaželena.

V gostilni Breg smo v sredo 14. 7. 82 po tromesečni obnovi ponovno predali namenu 11 sob s 25 ležišči. Vse sobe so sodobno opremljene, nekatere tudi s prhami. Za obnovo je bilo porabljenih okoli 3.000.000 din iz investicijskega vzdrževanja, svoj delež so prispevali tudi delavci Haloškega bisera, saj so s prostovoljnimi delom razširili in uredili teraso, kjer je prostora za približno 100 gostov.

Obnova je v danih razmerah sicer majhna pridobitev za ptujsko občino, velika pa za našo temeljno organizacijo.

V kolikor se situacija v naslednjih letih ne bo izboljšala, če ne bo dodatnih vlaganj v gostinsko turistične objekte, bomo gostinci v razvoju začeli stagnirati ali nazadovati.

Irena Kovačič

Program ptujskih prireditev

Avgust:
14. 8. 1982 organiziramo v prostorih Grajske restavracije 2. **RIBIŠKI PIKNIK**. Na voljo bodo izbrane ribje specialitete, v programu sodeluje Janez Hočevar-Rifle, kot občinski svetnik Švejk, razne nagradne igre bo vodil **RIBIČ JAKA**. Igral bo ansambel **MLADA POT**.

Glasba s plesom je avgusta v naslednjih lokalih:
Gostilna Breg - petek, sobota, nedelja
Grajska restavracija - petek, sobota
Gostilna Rozika, gostišče Gorca, grad Borl - sobota
● 22-8. 1982 - Republiško prvenstvo v Kartingu - Kar-

todrom Hajdaše od 17. ure dalje zabava s plesom in bogat srečolov.

● 28. 8. 1982 je »Dan perutinarjev«, kjer nudimo gostinci svoje storitve. Po proslavi Perutnine Ptuj, sledi zabava s plesom, na kateri se zbere več tisoč Ptujčanov in okoličanov.

September:
3. in 4. septembra je v Ptuj Festival domače zabavne glasbe, ob tem festivalu organiziramo pred hotelom Poetovio 4. septembra »**FESTIVALSKO NOČ**«, na kateri sodelujejo znani domači zabavni ansambli, prav tako je pripravljen pester humoristični program.

Od 20. do 25. septembra bodo v Grajski restavraciji že tradicionalni Dnevi srbskih specialitet. Na jedilnem listu bodo razne srbske specialitete in vina, igral bo srbski narodno zabavni ansambel.

Oktober:
9. oktobra bo na letni terasi, kjer je prostora za cca 1000 gostov »**VINSKA TRGATEV**«, na kateri bo prikazana trgatav po haloških običajih - od obiranja grozdja v vinogradih do stiskanja grozdja idr. Gostje bodo postreženi z domačimi štajerskimi jedmi.

Od 16. do 23. oktobra bodo v gostilni Ribič pripravljali

vrsto specialitet iz sladkovodnih in morskih rib **DNEVI RIBJIH SPECIALITET**

November:
Od 6.-13. novembra **MARTINOVI DNEVI**, z **MARTINOVANJEM** 13. 11, ko bo prikazan krst mošta po starih običajih.

December:
14.-21. decembra bomo organizirali **DOMAČE KOLINE** v gostilni Beli križ. Ob koncu tedna bo za razpoložene skrbel domači muzikant.

11. 12. bo **LOVSKA VEČERJA** v gostilni Pri Rozki, jedi so pripravljene iz razne divjačine, igral bo lovski trio.

Irena KOVAČIČ



■ E-IZOBRAŽEVANJE

Teorija in praksa v Emoni

V naše trgovske učne centre prihajajo že peti mesec zapovrstjo na svojo prvo delovno prakso učenci prvih letnikov srednjega usmerjenega izobraževanja VIP za trgovinsko dejavnost. Ti učenci, ki jih je bilo sedaj v Emoni Merkurju že preko sto, med njimi tudi študenti te DO, so ostali v prodajnih centrih na praksi 14 dni, nakar so se vrnili v šolske klopi.

Ker se bo kmalu izteklo šolsko leto prvega leta usmerjenega izobraževanja, nas je zanimalo, kako so uspeli organizirati obvezno delovno prakso za svoje učence na ljubljanskem šolskem centru za blagovni promet oziroma na srednji šoli za trgovinsko dejavnost, kot se šola imenuje sedaj?

»V šolskem letu 1981/82 imamo kar 21 oddelkov, zato nam je bilo dokaj težko za vse učence organizirati delovno prakso po OZD. Srečevali smo se s številnimi težavami, kot so organizacija zdravniških pregledov, upoštevaje kraja bivanja učencev, ki so odhajali na delovno prakso, čigav študent je učenec, ali ima OZD usposobljenega inštruktorja delovne prakse itd. Tudi v okviru posebne izobraževalne skupnosti za ekonomsko usmeritev niso bili pravočasno podpisani samoupravni sporazumi o medsebojnih obveznostih med uporabniki in izvajalci,« je povedal direktor ŠCBP Milič Sekirica in dodal: »Za nemoteno izvajanje delovne prakse v no-

vem šolskem letu, ko bodo na delo oz. prakso v OZD odhajali tako prvi kot drugi letniki, se že sedaj pripravljamo. Pri tem mislim tudi na ustrežnejši status inštruktorja in učenca in na smiselnejši sistem štipendiranja, tako da bi v prvem letu podeljevale OZD štipendije za program, šele v drugem letu pa za smer.«

Kako ste zadovoljni z učnimi uspehi učencev prvih letnikov?

»Nimamo odličnjakov. Nekaj je prav dobrih, ostali so dobri in zadostni. V prvem polletju je 47 odstotkov učencev letnik izdelalo, drugi so imeli negativne ocene predvsem iz tujega jezika, matematike, slovenščine, kemije in samoupravljanja, nekaj pa je bilo neocenjenih.«

»Zakaj tako slab uspeh?«

»Ker je program zahteven. Upoštevati pa moramo, da so bili v našo šolo napoteni predvsem učenci, ki so osnovno šolo končali s pretežno dobrim in zadostnim uspehom. Toda če se primerjamo z drugimi šolskimi centri v Sloveniji, smo glede učnega uspeha med boljšimi.«

»Kakšen učni rezultat so dosegli učenci 2. in 3. letnikov, ki se še šolajo po starem, periodičnem načinu?«

»Po pričakovanju 81 odstotkov učencev je bilo uspešnih v drugih in 84 odstotkov v tretjih letnikih, na aranžerski šoli pa je bil uspeh slabši - 65 odstotkov pozitivnih.«

»Imate v vaši šoli organizirano izobraževanje za odrasle, za zaposlene delavce, se pravi izobraževanje ob delu? Kako?«

»Kombinirano. V centru, v dislociranih enotah v Kamniku, Sevnici, Kočevju in Izoli ter v organizacijah združenega dela v Emoni in v Astri. V prihodnjem šolskem letu bomo za odrasle prilagodili programe za komercialne in aranžerske tehnike, poslovske trgovin, prodajalce in manipulante.«

Z organizacijo in izvedbo izobraževanja odraslih se v tej šoli operativno ukvarja Milena Malovrhova, sicer vodja enote izobraževanja odraslih. Zato smo jo prosili za pojasnilo, kaj jih je v šoli vodilo k odločitvi, da kar dva oddelka poslovske šole preselijo iz svojega izobraževalnega centra v delovno organizacijo.

»Družbeno-politično stališče o spreminjanju kadrovske politike v OZD in zakon o usmerjenem izobraževanju nas zavezuje, da se odzivamo potrebam združenega dela. Tudi trgovinske organizacije obvezuje pravilnik o strokovnih izobrazbi in drugih pogojih oseb, ki opravljajo blagovni promet in storitve v blagovnem prometu, po katerem si morajo ti delavci pridobiti zahtevano izobrazbo do leta 1983. To nas je vodilo k sklenitvi pogodb z Emono in Astro in organizirali smo pouk v vaših prostorih. Pouk je prilagojen potrebam in možnostim udeležencev, predmeti so razvrščeni tečajno, roki za posamezne izpite so postavljeni v dogovor s slušatelji, skratka, zagotovljene so vse andragske metode dela, za katere ima precej posluha prav vaša delovna organizacija.«

»Kako gledajo učitelji, ki poučujejo v oddelkih na šoli, na enak oddelk v OZD, kjer pretežno učijo predavatelji, ki so strokovnjaki iz neposredne prakse?«

»Naši učitelji sodelujejo pri preverjanju znanja slušateljev in pozitivno ocenjujejo to delo. Prednosti te oblike izobraževanja so gotovo v sprotne študiju, lociranosti oddelka v OZD, v skoraj vedno stoodstotnem obiskovanju pouka, enotnosti skupine, katerim se pridružuje tudi odgovoren prispevek predavateljev, ki so pravi strokovnjaki iz neposredne prakse. Vse to in visoka motiviranost slušateljev za izobraževanje pomembno vplivata na nadpovprečen uspeh skupine.«

»Ta poskusni oddelk poslovske šole v Emoni je pokazal prednosti takega izobraževanja odraslih. Boste s temi oblikami izobraževanja in sodelovanja z OZD nadaljevali?«

»Tudi za prihodnje si želimo neposrednega sodelovanja z združenim delom. Zato bi bili zadovoljni, če bi v novem šolskem letu spet imeli oddelk v Emoni, potem ko se glede tega dogovarjamo tudi z Mercatorjem in Namom.«

»VESNA RAZTRESEN

■ DRUGI O NAS:

Krmila iz nove tovarne

Ptuj, 8. avgusta - Včerajšnja otvoritev sodobne tovarne močnih krmil in žitnih silosov v Dražencih je bil eden osrednjih dogodkov letošnjega praznovanja ptujskega občinskega praznika, s katerim obeležujemo spomin na padle borce Slovenskogoriške-Lackove čete. Pri ptujškem kmetijskem kombinatu, h kateremu sodi TOZD Tovarna močnih krmil, so se za graditev, za katero so namenili 160 milijonov dinarjev, odločili že pred leti, povečane zmogljivosti pa bodo omogočile nadaljni razvoj živinoreje.

Poudariti velja, da bodo lahko v novi tovarni, ki je opremljena s sodobnim računalnikom, letno proizvedli 60.000 ton močnih krmil, pomembno pa je, da imajo surovine zagotovljene za daljši čas. Kombinatom je namreč s slavonskimi in vojvodinskimi pridelovalci koruze, soje in oljne ogrščice sklenil dolgoročni sporazum o zagotavljanju teh pridelkov.

Na slovesnosti ob otvoritvi, udeležili so se zastopniki številnih družbenopolitičnih in delovnih organizacij Podravja ter delegacija pobratene občine Arandjelovac, je spregovoril tudi Milan Knežević, predsednik republiškega komiteja za kmetijstvo, gozdarstvo in prehrano. Poudaril je, da pomeni nova tovarna v zaostrenih gospodarskih razmerah veliko pridobitev ne samo za ptujski kombinat, temveč tudi za regijo in republiko.

V Juršincih so danes pripravili slavnostno sejo občinske skupščine in družbenopolitičnih organizacij, zaslužnim posameznikom in organizacijam pa so podelili občinska priznanja. V tem slovenskogoriškem kraju so odprli tudi nov lovski dom in obnovljeno poštno zgradbo, praznik pa so obeležili še z začetkom delovanja nove avtomatske telefonske centrale v Kidričevem in odprtjem doma krajanov v Škorbi. Pri domačiji heroja Lacka je stekel promet po novi krajevni cesti, člani kluba brigadirjev Franc Belšak-Tone pa so na delovni akciji Slovenske gorice 82 pripravili udarniški dan.

Samoupravljalški leksikon

(nadaljevanje)

Osební dohodek
Delež delavca v združenem delu na sredstvih, ki se v temeljni organizaciji združenega dela izdajajo iz dohodka za delitve po delu in prispevku vsakega delavca k rezultatom dela TOZD in celine organizacije združenega dela, vključno njegov prispevek z minulim delom.

Osnovna sredstva
Tisti del poslovnih sredstev, ki je v procesu reprodukcije (D-B-P-B₁-D₁) angažiran v delovnih sredstvih in v denarnem skladu za reprodukciranje delovnih sredstev (v amortizacijskem skladu). V začetku se pojavljajo v denarni obliki, vključno z investicijskimi krediti; kasneje v začetni obliki blaga (stopnja zgraditve objekta, nabave in montaže opreme), nato v tehnološki obliki kot zgradba, stroji, naprave, oprema in drugo, aktivirani v procesu

proizvodnje, na koncu pa v končni obliki blaga kot del vrednosti tega blaga, ki odpade na amortizacijo, vračunano v stroškovno ceno proizvedenega blaga. Nazadnje se pojavljajo v denarni obliki v amortizacijskem skladu, od koder ponovno vstopajo v cikel reprodukcije. Ker izraba sredstev ne poteka naenkrat in ker so roki trajanja posameznih sredstev različni, tudi osnovna sredstva, razen v začetku, nikoli niso samo v eni obliki.

Plačilna bilanca
(Ali bilanca plačil) - primerjalni pregled prejemkov in plačil po vseh transakcijah s tujino, običajno v toku enega leta. Plačilna bilanca se razlikuje od bilance zadolženosti, ki prikazuje celotno stanje inozemske aktive in pasive neke države v danem trenutku (ponavadi koncem leta). Obstajata dva osnovna koncepta plačilne bilance. Devizna (tržna) bilanca po-

kaže le dospela plačila v danem obdobju in je pomembna za oceno resnične ponudbe in povpraševanja na deviznem tržišču. Računska (obračunska) bilanca prikazuje vse transakcije s tujino v danem obdobju ne glede na način njihovega financiranja in služi za širše analize in oceno razvoja ekonomskih odnosov s tujino.

Poslovna politika
Vse oblike in ukrepi, ki jih združeni delavci in njihovi samoupravni organi sprejemajo in izvajajo zaradi pospeševanja poslovanja in doseganja večjih ekonomskih rezultatov v poslovanju in pri izboljševanju pogojev dela in življenja delavcev.

Pravna oseba
Delovna ali neka druga organizacija, ki ji je pravno priznana sposobnost nosilke pravic in dolžnosti. Pravne osebe ne morejo imeti splošne pravne sposobnosti tako

kot fizične osebe, temveč le specialno pravno sposobnost. Pravna oseba je torej lahko nosilka pravic in obveznosti le v okviru dejavnosti, za katero je ustanovljena, in šele tedaj, ko izpolni z zakonom določene pogoje.

Prihodek
Nova vrednost, ki nastaja v materialni proizvodnji oziroma z delom, ki ustvarja vrednost. Vendar lahko posamezne osebe pridobivajo (ne pa tudi ustvarjajo) prihodek tudi na drugi osnovi oziroma na osnovi različnih razmerij z osebami, ki v materialni proizvodnji ustvarjajo novo vrednost. V našem družbenoekonomskem sistemu ustvarjajo prihodek zlasti združeni delavci v proizvodnih organizacijah združenega dela in zasebni proizvajalci, medtem ko vse druge pravne in fizične osebe pridobivajo prihodek, ki je izpeljan iz izvornih prihodkov, ustvarjenih v materialni proizvodnji. Gledano z bilančno-analitičnega vidika je prihodek tisti del skupnega dohodka, ki ostane po odbit-

ku vseh poslovnih stroškov in prometnega davka, oziroma tisti del iz katerega se poravnajo zakonske in pogodbene obveznosti, izplačujejo osebni dohodki in povečujejo sredstva skupne porabe in poslovnega sklada.

Prispevek
Znesek, ki ga organizacije združenega dela izplačajo iz dohodka, združeni delavci pa iz osebnih dohodkov za financiranje skupnih potreb. Višino prispevka za posamezne namene določajo zakoni, v zadnjih letih pa vse pogostejše družbeni dogovori in samoupravni sporazumi.

Produktivnost dela
Eno od načel ekonomije gospodarjenja, z realizacijo katerega dosežemo varčevanje s človeškim delom. Produktivnost dela se izraža na dva načina: (1) s količino ustvarjene proizvodnje (prometa) na enega delavca (na uro, delovni dan, izmena, mesec itd.); (2) z delovnim časom, porabljenim za izdelavo enota proizvoda. Polno vrednost dobijo izračuni

produktivnosti dela šele tedaj, ko jih primerjamo s prejšnjim obdobjem ali s produktivnostjo dela, ki so jo v istem obdobju ustvarili drugi proizvajalci iste vrste izdelkov.

Profit
Razlika med realizirano vrednostjo proizvoda in vrednostjo (vključno s plačili delavcev), porabljenega v proizvodnji in prodaji tega proizvoda. Ker določa profit celotno porabo kapitala v določeni proizvodnji, pa tudi osamosvojen promet te proizvodnje, se pojavlja kot specifična oblika presežka vrednosti, v katerem je družbena narava presežka vrednosti (izkoriščanje delavca) prikrita. Poseben vpliv ima na to prikrivanje konkurenca kapitala, ki skupen presežek vrednosti celotnega družbenega gospodarstva razporeja na posamezne kapitale v so razmerju z vrednostjo vsakega od njih. To ustvarja videz, da proizvaja presežno vrednost (profit) kapital in ne delo.

(se nadaljuje)

Emona na reviji kmetijstva v Pomurju

GORNJA RADGONA, 27. avgusta - Že dvajsetič zapovrstvo so se odprla vrata mednarodnega kmetijsko živilskega sejma v obmejnem mestu Gornja Radgona, na katerem se je SOZD Emona kot pomemben agroživilski kompleks Slovenije obširno predstavila z vsemi svojimi dejavnostmi, ki sodijo v okvir kmetijstva in proizvodnje hrane, od Emoninega Inženiringa, Kmetijskega kombinata Ptuj s temeljnimi organizacijami: Petovia, Kletarstvo, Mlekarna, Osojnik in Tovarno močnih krmil, Mesno industrijo iz Zaloga, ljubljanskim Agropodom do tozda Globus, ki je predstavljala izdelke tujih firm, ki jih zastopa - Miele, Husqvarne, Empisala in drugih.

Sejem je odprl v petek 20. avgusta predsednik republiškega izvršnega sveta **Janez Zemljarič**, ki je med drugim dejal:

»Gornjeradgonski kmetijsko živilski sejem je iz prikazal kmetijskih, industrijskih in obrtnih dosežkov v Pomurju prerasel v znan in razsežen pregled dosežkov v primarnem kmetijskem pridelovanju, predelavi in porabi kmetijskih pridelkov in izdelkov živilske industrije v Sloveniji in Jugoslaviji ter v številnih drugih državah. Mednarodni kmetijsko živilski sejem v Gornji Radgoni hkrati krepi gospodarske stike Slovenije in Jugoslavije s tujino, zlasti obmejno gospodarsko sodelovanje s kraji in pokrajinami sosednjih držav Avstrije in Madžarske, ki postaja čedalje bolj pomembno za razvoj medsebojnih gospodarskih in političnih odnosov.

Sejem so obiskali tudi **Viktor Avbelj**, predsednik pred-

sedstva SR Slovenije, **Zvone Dragan**, podpredsednik ZIS, **Franc Šetinc**, predsednik republiške konference SZDL in član predsedstva CK ZK Slovenije **Štefan Košec**.

Predsednik Franc Šetinc se je že pred obiskom sejma udeležil razširjene seje predsedstva medobčinskega sveta socialistične zveze za Pomurje v Gornji Radgoni, na kateri so spregovorili o nalogah pomurske socialistične zveze do konca letošnjega leta.

Posebno zanimivi in dobro obiskani so bili paviljoni Emona Inženiringa, ki so »v živo« prikazovali hleve za govedorejo, prašičerejo in farmski program reje kuncev.

Na skupnem paviljonu Emone je Kmetijski kombinat iz Ptuja predstavljala izdelke svojih temeljnih organizacij - vino, maslo, maslene namaze, kazein, sadje in vložene vrtnine.

Ljutomerski Agropod je prikazal poslovno tehnično sodelovanje z novosadskim Kulpinom - konzerviranjem vrtnin in gozdnih sadežev, kar je poželo posebno zanimanje Madžarov.

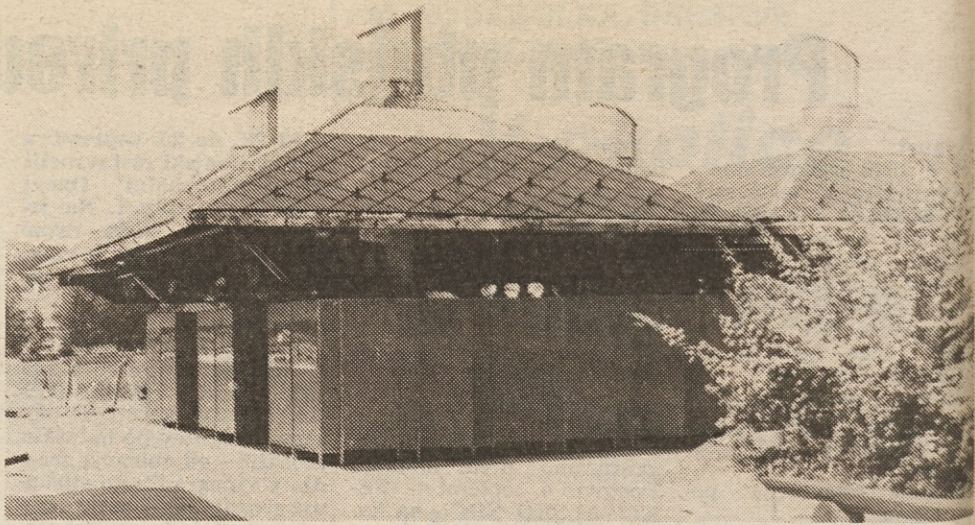
Mesna industrija Emone iz Zaloga je razstavila kompleten izbor izdelkov iz Lokev. Pohvalijo se lahko s tremi diplomami, ki so jih prejeli za kraški pršut, pikantno salamo in za šunko v črevu.

Radgonski sejem, ki je izzvenel v veliko dogovorov za večjo pridelavo hrane je bil letos res rekorden, tako po številu obiskovalcev, bilo jih je skoraj 180.000, kot po številu razstavljalcev - več kot 600 domačih in 140 tujih iz dvajsetih držav, kučij pa so samo za prodajo kmetijske

mehanizacije sklenili za 4,6 milijarde dinarjev.

Glede na poudarek pridelave hrane in možnosti njenega izvoza so bili v ospredju tudi mednarodni posli. Emona tozda Agropod, ABC Pomurka in Merkator-Univerzal iz Lendave so z madžarskim podjetjem sklenili posel vreden po 1,650 milijona dolarjev za vsako stran v okviru obmejne menjave in sejemskih kompenzacij.

ZVONE GJURIN



Nove garderobe v Ptujskih toplinah

■ 30 LET NOVOMEŠKE DOLENJKE

Štiriperesna deteljica praznuje

NOVO MESTO, 24. avgusta - »Domenili smo se,« pravi **Lojze Urbanč**, direktor delovne organizacije Emona Dolenjka, »da bo ves mesec september posvečen 30-letnici našega kolektiva. S povečano pozornostjo bomo pristopili ureditvi naših prodajalen in v okviru možnosti izboljšali našo ponudbo. Koliko bomo v teh naših prizadevanjih uspeli, bodo povedali občani - potrošniki,

imenovali pa smo tudi 7-člansko komisijo, ki bo v septembru obiskala vse naše prodajalne in ocenila njihovo prizadevanje. Najboljšim bomo na slovesni proslavi našega jubileja, ki jo načrtujemo še pred občinskim praznikom 29. oktobrom, podelili nagrade in priznanja.«

Več kot 400-članski kolektiv novomeške Dolenjke čaka te dni torej veliko dela. Urediti, pospraviti in založiti

58 prodajalen, od katerih je 13 samopostrežnic, 2 blagovnici in številnih klasičnih ter specializiranih trgovin ni majhna reč. Zatrtili so nam, da bodo to storili tako temeljito, da bo to opazil tudi kupec, ki jih obišče vsak dan.

Komisija bo ocenjevala založenost trgovin, predvsem ne bodo smeli manjkati takoimenovani »dnevni artikli« - kruh, mleko, olje, sladkor in podobno blago (kava,

ki jo sicer pijemo tudi vsak dan, je izvzeta). Posebno pozornost bo komisija posvetila urejenosti in snažnosti prodajalne (tudi okolja) ter na ustrežljivost ter osebno higijeno. Ne nazadnje, bo določeno vlogo in na število točk vplivalo tudi prizadevanje na izpolnjevanje načrtovanega prometa. Za pestro izbiro in založenost je na voljo 30 točk, 20 za urejenost prav toliko za čistočo prodajalne in osebno higijeno, 10 pa za izvrševanje plana prometa.

Tri najboljše prodajalne bodo dobile denarno nagrado v višini 3.000 din na zaposlenega delavca, četrta, peti in šesti pa bodo dobili pisarna priznanja. Denarno nagrado bodo kolektivni trgovin lahko porabili za kolektivni izlet ali poučno ekskurzijo.

Izredno domiselna in posnemanja vredna akcija, ki jo bodo veseli potrošniki, ko bodo kupovali v urejenih prodajalnah ter ob pestrejši izbiri.

Štiriperesna deteljica, znak Dolenjke, ki jih na Dolenjskem srečujemo na vsakem koraku, bodo že v nekaj dneh zažarele v svetlejši osvežujoči zeleni barvi.

Z. G.

■ ZADNJA VEST IZ PTUJA

Fizioterapija v Ptujskih toplinah nared

PTUJSKE TOPLICE, 27. avgusta - Prizadevni delavci temeljne organizacije Emoninega Kmetijskega kombinata - Ptujске toplice so danes slovesno odprli vrata nove ponudbe tople - fizioterapije v prenovljenih garderobnih prostorih, s čimer so se vključili tudi v zdraviliško dejavnost.

Slovesnosti so se udeležili predstavniki ptujskega Zdravstvenega centra in bolnišnice, družbenopolitičnih organizacij občine, delovnih organizacij Emone in predstavniki SOZD Emona.

Nove prostore je predal namenu predsednik skupščine udeležencev skupnega poslovanja v Ptujskih toplinah **Boris Horvat** potem, ko je o tej novi pridobitvi spregovoril in goste seznanil o naložbi **Marjan Ciglenceki**, direktor temeljne organizacije Ptujске toplice.

V svojem govoru je **Marjan Ciglenceki** poudaril, da je s to naložbo storjen prvi korak v razvoju zdraviliške dejavnosti toplice, ki so jih te dni močno približali mestu Ptuj. Po dolgih prizadevanjih jim je uspelo urediti tudi avtobusne zveze med toplimi in Ptujem. Vsekakor je to pomemben dogodek v razvoju ptujskih toplice, kjer so pred sedmimi leti zgradili prvi bazen, maja meseca 1976 leta olimpijskega in 1977 leta pokriti bazen in gostinsko stavbo ter igrišča za tenis.

Nova fizioterapevtska ambulanta v kateri bomo zdravili predvsem bolnike s poškodbami hrbtnic in sklepov ter revmatičarje s termalno vodo, vodno in suho masažo in elektro termoterapijo je veljala 614 milijonov dinarjev.

Z. G.



Dolenjke deteljice na Glavnem trgu v Novem mestu

■ DRUGI O NAS:

Usmerjeno izobraževanje

Med delovnimi organizacijami, ki so se v priprave in pri izvajanju v prvem letu novega sistema izobraževanja dobro vključile, sodi tudi delovna organizacija Merkur sozda Emona. Letos so na delovno prakso sprejeli 220 učencev, kar je približno polovica učencev, ki so lani vpisali prvi letnik usmerjenega izobraževanja v ljubljanskem šolskem centru za blagovni promet. Od teh dobiva 46 učencev Merkurjeve štipendije.

Letos so za učence te šole razpisali 60 štipendij, največ za prodajalce, nekaj pa tudi za kuharje, natararje in mesarje. Čeprav razpis še ni zaključen se je že dosedaj prijavilo več kot 100 kandidatov. Ker po novem učencem »usmerjenih« srednjih šol zagotavlja zaposlitev predvsem štipendija, je povpraševanje po njih večje. Nove štipendijske pogodbe za te učence so zaradi poudarjene medsebojne obveznosti bolj podobne tistim, ki jih razpisujejo delovne organizacije za šolanje na višjih in visokih šolah kot pa učnim nagradam iz starega sistema izobraževanja. Toda polovica učencev, ki so se lani vpisali v ljubljanski šolski cen-

ter za blagovni promet nima štipendij.

Čeprav je Merkur torej letos razpisal več tovrstnih štipendij, pa je to število zaradi ostrejših pogojev gospodarjenja in zaradi znanega slabega položaja trgovine vendarle manjše od števila učencev, ki so bili v preteklih letih v tej delovni organizaciji na praksi in so za to dobivali učne nagrade. Toda, če so v prejšnjih letih približno tretjino učencev po končani praksi odslovili, je sedaj za vse štipendiste prostor v zaposlitvenih načrtih.

Zakon o usmerjenem izobraževanju je med drugim oživil povezanost med šolo in delovno organizacijo, pravijo v Merkurju. Ne samo pri pripravi učnih programov, ko so pri sestavljanju sodelovali v okviru posebne izobraževalne skupnosti. Šola je postala tudi bolj dojemljiva za predloge, ki prihajajo iz prakse. Tako je bil na primer predlog, da naj bi v ljubljanskem šolskem centru za blagovni promet za smer prodajalec uvedli še posebno usmeritev prodajalec mesa, ker izučeni mesarjev za prodajalce skoraj ni moč dobiti, sprejet brez pripomb. Še pred nekaj leti se na šoli o

takšnem predlogu sploh ne bi hoteli pogovarjati, pravijo v Merkurju.

Ne glede na druge ožje usmeritve dijakov, ki se uče za prodajalce, so se v Merkurju odločili, da bodo med prakso morali še vedno vsi skozi vse oddelke in jih bodo šele na podlagi praktičnih izkušenj in sposobnosti posameznikov usmerili v posamezne vrste prodaje. Pripominjajo pa, da je ravno pri praksah učencev, zlasti v prvem letniku usmerjenega izobraževanja, še precej nejasnosti. Predvsem je v prvem letniku, ko naj bi se učenec s poklicem spoznal, za to namenjenega premalo časa. Približno 80 ur delovne prakse, ki jo morajo učenci opraviti sedaj, je odločno premalo. Za uspešno delo z učencem bi bil namreč potreben vsaj mesec dni. Poleg tega naj bi ta čas še skrajšali z obveznim delom v neposredni proizvodnji, ki pa za nekatere usmeritve, na primer za prodajalce, ne bi imelo nobene koristi, pravijo v Merkurju.

Za poslovanje so se delavci lahko šolali samo na šolskih centrih za blagovni promet. Ljubljanski je imel poslovodno šolo tako po pro-

gramu kot po času šolanja potrebam slabše prilagojeno. Zakon o usmerjenem izobraževanju je Emoni omogočil, da je ustanovila lastno verificirano poslovodsko šolo, ki je bolj prilagojena potrebam in možnostim, ki jih imajo že zaposleni delavci - zaposlitev je za bodoče poslovodje pogoj. Povezanost s šolo je tudi v tem primeru sedaj boljše tako pri usklajevanju učnih programov s potrebami gospodarstva kot pri izmenjavi predavateljev.

Še vedno pa je sodelovanje šibko pri nadzoru in izvedbi prakse učencev, čas obvezne prakse je zlasti za prve letnike prekratek, ne ve se kako bo s pripravljenostjo, ko bodo učenci šolanje končali in še nekaj drugih pomanjkljivosti, ki jih bo potrebno čimprej odpraviti. Letos se je pri učencih že pokazalo, kot pravijo v Merkurju, da je postala zaposlitev, ki jo učenci po končanem šolanju lahko dobijo, ali pa ne dobijo, zelo pomemben motiv pri izbiri poklica. Kljub temu so nekateri poklici še vedno deficitarni in zanje ni mogoče dobiti učencev. To bi lahko uspešneje kot doslej reševali z izraziteje diferencirano štipendijsko politiko.

- Gospodarski vestnik št. 23

Advertisement for globtour travel agency, featuring a logo with a globe and a person, and the text 'globtour travel agency yugoslavia'.

Mladi Namibijci v Emoni



Mladi Namibijci na obisku v Emoni

LJUBLJANA, 21. julija – Mladi Namibijci, ki so v okviru Združenih narodov po triletnem študiju na inštitutu v Lusaki na izpopolnjevanju v Jugoslaviji, so obiskali Emono, kjer so se seznanili z organizacijo SOZD, samoupravljanjem in odnosi v združenem delu. Gostje so si ogledali film o Emoni, o njenih dejavnostih pa jih je seznanil **Miran Blaha**, podpredsednik SOZD Emona in vodja delovne skupnosti.

Gre za tretji tovrstni študij mladih Namibijcev, ekonomistov, kmetijcev in politologov v Jugoslaviji.

Paulo Shipoke, 22 letni ekonomist je povedal, da je pri študiju veliko pridobil, da so Jugoslavlani prijazni ljudje in da bi se v domovini najraje zaposlili v gospodarstvu.

Dan R. Smith, mlad politolog, je povedal: »Po pripravljalnem tečaju za Jugoslavijo so nas izbrali 16 študentov, posebej za upravljanje podjetij v družbeni lasti. Po triletnem študiju na inštitutu v Namibiji se izpopolnjujemo poleg splošne izobrazbe za naloge, ki nas čakajo v domovini.

V Jugoslaviji smo našli polno razumevanja in vso pomoč pri študiju, za kar smo vam zelo hvaležni.«

V knjigo pohval je mladi Namibijec zapisal:

»Resnično smo impresionirani nad tem, kar smo tu videli in se naučili. Na nek način je to prispevalo k osvobodilnemu boju, ki ga vodi namibijsko ljudstvo. Mi vsi upamo in smo prepričani, da se sodelovanje med nami ne bo končalo s tem, temveč se bo po osvoboditvi še okrepilo.«

E-Informator

Hvala, tovariši!

Upokojenci EMONE, poverjenišva za Emona Dolenjko, ki smo v mesecu maju 1982 prejeli denarno podporo v znesku 1.000 dinarjev za upokojenca se Klubu upokojencev Emona za denarni prispevek in pomoč, najlepše zahvaljujemo.

Poleg denarne podpore pa se še posebno zahvaljujemo za pozornost in skrb izkazano do nas starejših upokojencev, za tovariški odnos in da nismo pozabljeni.

Vane Murn

Rešitev nagradnega E-rebusa »20. junij«

Emoni(ni) na(t) ci-v-i 1 na za štita – EMONI-NA CIVILNA ZAŠČITA.



Veliki silosi v Dražencih pri Ptuju

DRUGI O NAS:

Tudi v Emoni-Merkur o delovnem času

V ptujskem Merkurju že precej časa razpravljajo o raznih oblikah delovnega časa, predvsem z namenom, da bi dosegli čim večje učinke in boljšo izkoriščenost. Pripravili so tudi že več osnutkov predlogov, razmišljali pa so tudi o ukinitvi nonstop prodaje in o premaknitvi prodajnega – delovnega časa.

V ta namen so že v preteklem letu izdelali posebno analizo, ki je temeljila na osnovi gibanja potrošnikov v posameznih prodajalnah. To analizo oziroma anketo bodo letos še ponovili v polletnem času, da bi prišli do

čim boljših podatkov o gibanju kupcev.

Že prva analiza daje določene zaključke. Delavci Emona na teh stvarnih podatkih ugotavljajo, da se promet ob 14. uri poveča in nato počasi upada in se znova poveča – to je okrog 16. do 17. ure. Taka ugotovitev je pogojevala odločitve, da bodo v okviru notranjih rezerv in s premaknitvijo zaposlenih (t. im. skakači), ki imajo tedenski oziroma dnevni deljeni delovni čas, zmanjševali zaposlenost. V letu 1981 jim je z normalnim delovnim časom – to je od 7. do 19. ure uspelo zmanjšati zaposlenost za 3 odstotke. Letošnji

načrt predvideva 2 odstotno zmanjšanje zaposlenih, dosednji rezultati pa kažejo, da bodo v teh prizadevanjih uspeli.

Ob razpravah o boljši izkoriščenosti delovnega časa pa so naleteli na določene probleme, kot je varstvo otrok, prehrana in podobno. Ti problemi bi postali še večji, če bi se odločili za ukinitve nonstopa. Morda bodo prišli na skrajšan delovni čas, osnovno vodilo pa je, boljša izkoriščenost delovnega časa v okviru »odpiralnega« delovnega časa, s tem pa bo dosežena večja produktivnost in večji dohodek.

Ptujski tehnik, julij 1982

1	2	3	4
2			
3			
4			

1	2	3	4
2			
3			
4			

1	2	3	4
2			
3			
4			

Nagradni magični liki ŠIE

Nagradni magični liki ŠIE

A.) 1. institucija kjer se kaj učimo, 2. človek z velikimi očmi, 3. tip avtomobila, 4. pokrajina v Vietnamu.

B.) 1. prebivalec otoške evropske države, 2. osina pri žitu, 3. oponent boljševoikov v času oktobrske revolucije, 4. ime zveze za ameriško pomoč Evropi po II. svet. vojni.

C.) 1. državna blagajna, 2. okončina, 3. ostrivec, 4. ime

našega družbenopolitičnega delavca Dugonjića.

Nagrade:

Nagradni E-rebus: 20. junij« so pravilno rešili, bili izžrebani in prejmejo:

1. nagrado – vrednostni bon za 400 din: Minka Zupančič, Supermarket Ljubljana, etaža A;

2. nagrado – vrednostni bon za 300 din: Vidko Vlašič, Emona Dolenjka tozd Detal Črnomelj;

3. nagrado – Vrednostni bon za 250 din: Miro Škerl, ERC tiskarna, Ljubljana, Šmartinska c. 130;

4. nagrado – vrednostni bon za 200 din: Anton Petrič, tozd Poljedelstvo-govodreja OE Vodice, 61217 Vodice;

5. Nagrado – vrednostni bon za 150 din: Silva Plajšek, Kmetijski kombinat Ptuj, DSSS;

6. nagrado – vrednostni bon za 100 din: Erika Gerkmann, Poslovna stavba Emona, Ljubljana, Šmartinska 130.

Čestitamo!

Rešitve nagradnih magičnih likov ŠIE pošljite v zaprti kuverti, z oznako: »Magični liki ŠIE« na naslov uredništva E-Informatorja – 61000 Ljubljana, Šmartinska c. 130 najkasneje do 25. septembra 1982. Čakajo vas nagradni vrednostni boni.

V spomin

Antonu Travizanu

V soboto 3. julija smo se na pokopališču v Prečni pri Novem mestu poslednjič poslovili od našega najstarejšega člana kluba upokojencev EMONE tovariša Antona Travizana.

Za vedno smo izgubili dolgoletnega stanovskega sodelavca, iskrenega tovariša in prijatelja. Upokojenci EMONE, posebno pa delovne organizacije Dolenjke, ga bomo težko pogrešali.

Pokojni Travizan se je rodil 20. 11. 1889. v Gorici. Po končani osnovni šoli se je odločil za trgovski poklic. Že leta 1905 je postal trgovski pomočnik. V trgovini je bil zaposlen do pričetka I. svetovne vojne, ko je bil mobiliziran v takratno avstro-ogrsko armado. Bojeval se je na ruski in italijanski fronti in preživel številne ofenzive. Čestokrat se je spominjal vojnih dogodkov iz leta 1917, ko je služil vojake pri posadki trdnjave Terezin na Češkem. Tedaj je bil v trdnjavi zaprt Gavrilo Princip, ki je sodeloval v sarajevskem atentatu na avstrijskega prestolnaslednika Franca Ferdinanda. Principa so stražili izključno vojaki nemške narodnosti, pa je Travizanu kljub temu večkrat uspelo, da je prišel do njega.

Konec vojne je Travizan dočkal na francoski fronti pred Verdunom. Tedaj so njegov rojstni kraj Gorico že zasedli Italijani. Kot zaveden Slovenec ni hotel pod italijansko okupacijo, ostal je v Jugoslaviji. V Novo mesto je prišel leta 1922 in v Bršljinu odprl trgovino z mešanim blagom. Ustvaril si je skromen dom in družino. Iz tistih predvojnih časov je poznan Novomeščanom kot sposoben in soliden trgovec, zato so ga njegovi odjemalci posebno cenili.

Leta 1941 po kapitulaciji Jugoslavije in kmalu po ustanovitvi osvobodilne fronte se je kot zaveden Slovenec vključil v organizacijo odpora. Osvobodilno fronto je vsestransko podpiral in iz njegove trgovine je šlo veliko raznega blaga za partizane. Organizacijo pa je tudi denarno podpiral. Konec vojne pa je preživljal težke čase. Nemci in domobranci so ga strogo nadzirali, preganjali in grozili, tako da je bil vedno v nevarnosti za življenje. Kljub vsem grožnjam in težavam pa je ostal zvest svojemu političnemu prepričanju in dočkal osvoboditev domovine.

Po osvoboditvi je sodeloval pri obnovi domovine, postal član ZB in ostalih množičnih organizacij. Za sodelovanje in pomoč med narodno osvobodilno vojno je bil odlikovan z medaljo »Zasluge za narod.« Vključil se je v novo socialistično trgovino, kjer je ostal zaposlen vse do upokojitve leta 1965.

Ko se je leta 1973 pri TP Dolenjska ustanovila organizacija upokojencev, je postal njen član. Tovariš Travizan je bil najstarejši član kluba in se kljub visoki starosti udeleževal prireditev. Bil je dober tovariš, zvest član organizacije in priljubljen pri upokojencih.

Pokojnega tovariša Antona Travizana, bomo upokojenci Dolenjke in ostali člani kluba upokojencev EMONE ohranili v lepem spominu.

Vane Murn

Sporočamo žalostno vest, da je umrl naš dolgoletni sodelavec in tovariš

RUDI VITEZ

poslovodja poslovalnice št. 39 v Pobegih. Na zadnji poti smo ga pospremili dne 22. 6. v Kastelcu pri Socerbu.

Kolektiv delovne organizacije Emona-Jestvina Koper.

ZAHVALA

Ob boleči izgubi mojega očeta EDVARDA TOMSETA, se iskreno zahvaljujem vsem sodelavcem temeljne organizacije Centromerkur, Ljubljana, Šmartinska cesta 152 za darovano cvetje, izrečena sožalja in za spremstvo na njegovi poslednji poti.

Marija Belovič z družino

ZAHVALA

Ob mnogo prerani in boleči izgubi dragega moža in očeta TONETA KEBERJA, se iskreno zahvaljujem sodelavcem iz DO Emona MIZ in prav tako, še vsem iz DO BC TOZD Prehrana, sektorju predelave in Pražarne Šmartinska 102 za vsa izrečena sožalja, za cvetje in še posebno za denarno pomoč. In še iskrena hvala za številno spremstvo na njegovi zadnji poti.

Žena Fracka in sinova Tone in Branko

ZAHVALA

Ob boleči izgubi moje drage mame MARTINE BUKOVEC se iskreno zahvaljujem vsem sodelavcem DO EMONA COMMERCE, TOZD GLOBUS, za izrečena sožalja, darovano cvetje in spremstvo na njeni zadnji poti.

Brigita Bukovec

ZAHVALA

Ob boleči izgubi moje drage mame FRANČISKE ČOŽ se zahvaljujem vsem sodelavcem iz DO BC TOZD Prehrana Šmartinska 102 iz Pakirnice in Pražarne, za vsa izrečena sožalja, za cvetje in spremstvo na njeni zadnji poti. Vsem najlepša hvala!

Žalujoča hčerka Fani z družino

ZAHVALA

Ob izgubi mojega očeta VINKA OZIMKA se zahvaljujem kolektivu Delovne skupnosti Emona Commerce za izražena sožalja in za denar namesto venca, katerega sem na očetovo željo namenila za izgradnjo Onkološkega inštituta v Ljubljani.

Elka Rudolf

ZAHVALA

Ob nenadni boleči izgubi moje mame JOŽEF HABJAN se iskreno zahvaljujem vsem sodelavcem delovne skupnosti Poslovna stavba Emona za sožalja, cvetje in za spremstvo na njeni poslednji poti.

Janez Habjan

Nezadovoljiva turistična sezona

LJUBLJANA, 19. avgusta – Če zdaj, ko se komaj dobro izteka glavna turistična sezona, ugotavljamo, da bo nasploh slabša kot lani, predvsem kar zadeva fizične rezultate, potem se moramo takoj vprašati, kaj nam v tej situaciji obeta prihodnja, pravi med drugim Davorin Ferligoj, direktor Globtoura.

Kar zadeva oceno deviznega prihodka, bo vsaj za 17 odstotkov nižji kot je bil lani, kakor so ob koncu julija ugotavljali in ocenjevali jugoslovanski turistični delavci in gospodarstveniki v Splitu. Avgust je bil po pričakovanjih višek, vendar je bila druga polovica že precej slabša, kot smo pričakovali, gledano nasploh. Je pa ob vsem tem razveseljiv podatek, da je Globtour dosegel in dosega lansko raven prometa, kakor pravi Davorin Ferligoj, fizično ga celo presega, ker je znal pridobiti precej novih gostov. Gre za okoli 20 odstotkov več novih gostov, ki pa jih izniči pomanjkanje gostov iz tradicionalnih dežel in agencij. Novi nadomeščajo stare, zato bo Globtour nekako na lanski ravni.

Ob vsem tem je finančni rezultat sredi sezone kot zmeraj še precej negotov, ker so turizem najbolj prizadele nenadne medsezonske podražitve, kot je splošno znano, in s tem bistveno višji režijski stroški.

Izpad gostov je Globtour zabeležil posebej med gosti iz ZRN, Švice in tudi Britanije, vzroki so pa tako znani; tuja antituristična propaganda je imela žal hvaležno delo: bencin meja, kava in še kaj.

Bolj bistveno kot objokovanje pravkar iztekajoče se turistične sezone, ki nam ni dala tistega, kar smo od nje pričakovali, je kakor posebej poudarja Davorin Ferligoj, da se takoj in učinkovito loti-

mo priprav na novo, da ne bo še slabša kot letošnja.

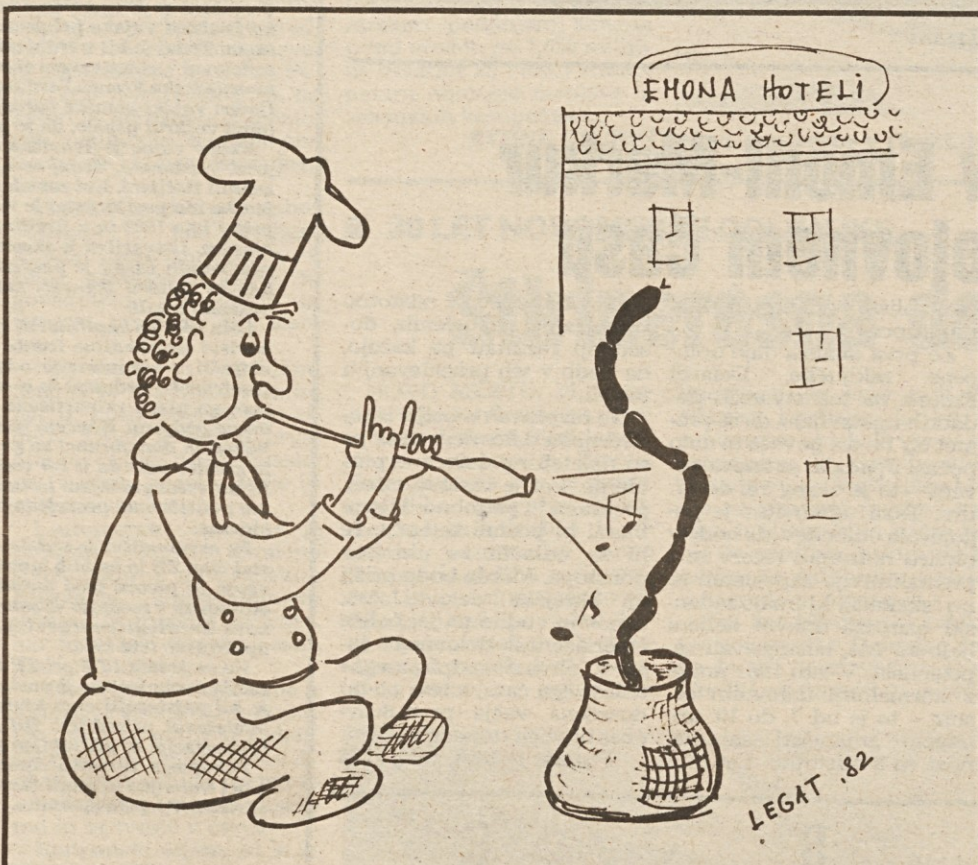
»V kolikor ne bomo v letošnji zgodnji jeseni poskrbeli za jamstva, da prihodnje leto ne bomo v državnem okviru ponavljali letošnjih napak in hkrati poskrbeli za primerno propagando v tej smeri – tudi cene niso zane-marljive – se nam za 1983. leto že zdaj obeta oziroma

napoveduje še bistveno slabša devizna turistična bera, kot jo bomo imeli letos,« meni Davorin Ferligoj.

ZIS naj bi bil tisti, ki bo dal jamstvo, da bo prihodnje leto red na meddržavnih prehodih, da ne bo težav s preskrbo, da bo dovolj pogonskega goriva in podobno, kot so povečanje cen na tretjih trgih ipd. Skratka naš turi-

zem in z njim vse gospodarstvo je potrebno močne tovrstne propagandne akcije, ki jo bomo ali naj bi jo tudi dosledno izpeljali, če hočemo s svoje turistične njive pobrati tisto, kar nam lahko da. Zdaj je torej čas za pravočasno akcijo, prihodnjo spomlad bo prepozno.

N.I.



PRESKRBA NA OBALI!

Iztok Legat, vodja sektorja hrane in pijače v Bernardinu je narisal in napisal: »Nimam limon, ni margarine, ni moke, ni bilo piva, ni kalamarov, ni kave, ni, ni, ni... Limone so prišle, margarina pride, piva je že dovolj, kava bo kalamari in škambi pa so bili, v Bernardinu sicer ne, pač pa v komaj nekaj kilometrov oddaljenem Emoninem centru v Kopru. Kdor išče, ta najde – je naš komentar.

Kadrovske spremembe v Bernardinu

PIRAN, 20. avgusta – Glede na sklepe in priporočila piranske občinske skupščine in občinske konference ZK Piran o ureditvi kadrovskega razmerja je prišlo v Bernardinu do nekaterih zamenjav: odstopila je predsednica delavskega sveta Darja Kovačević, za novega predsednika pa je DS izvolil Ivana Emeršiča; odstopila je predsednica izvršnega odbora sindikata tovarišica Bordon, na njeno mesto pa so za novo predsednico izvolili Marijo Vidonja.

Odstopil naj bi tudi predsednik odbora samoupravne delavske kontrole Milenko Božič, vendar se zaradi nesklepčnosti odbora to še ni zgodilo.

Kakor smo že poročali, je občinska konferenca ZK Piran po široki obravnavi in na predlog tovariškega razsodišča pri občinski konferenci sprejela sklep o izključitvi 11 članov OOKZ Bernardin in zveze komunistov (zaradi neodgovornosti okrog znanih dogodkov v Bernardinu), medtem ko so štirje dobili zadnji opomin pred izključitvijo. Preostali člani OOKZ Bernardin so do ponovnega oblikovanja osnovne organizacije ustanovili aktiv ZK, za sekretarja pa so izvolili Iztoka Legata.

Na osnovi zahteve družbenopolitičnih organizacij in sklepa zbora delovnih ljudi Bernardina in sindikalnih skupin po delovnih enotah je dal izvršni svet sindikata pobudo za odpoklic delavskega sveta in odbora samoupravne delavske kontrole. O tej pobudi je delavski svet razpravljal 20. avgusta in razpisal glasovanje o odpoklicu za 24. september.

Novi direktor Ivan Silič iz Izole

Delavski svet je na predlog razpisne komisije na isti seji za novega direktorja hotelov Bernardin imenoval Ivana Siliča, doma iz Izole, ki je bil doslej direktor hotela Obir v Železni kapli na avstrijskem Koroškem. Dosedanji direktorici Joži Senici je mandat potekel julija in je poslej opravljala funkcijo direktorja kot vršilec dolžnosti. E. I.

Najdaljša noč in rolada v Portorožu

PORTOROŽ, 15. avgusta – Letošnja »Portoroška noč« je trajala kar štiri dni. Del naše izvenpensionske ponudbe so vsekakor tudi razne prireditve in zabave, ki jih poleg sonca in morja ponudimo turistom. Portoroška noč je vsekakor presegla svoje okvire – saj je bilo vsega na pretek. Pričela se je že v četrtek, ko so izbirali najlepšo od brhkkih deklet za lepoticu Portoroža. Kiparji iz Kostanjevice so nastopili v Ex-tempore na pesku, kuharji iz Bernardina, Riviere, Palaca in Metropola pa so spekli doslej najdaljšo rolado na svetu, ki je merila kar 324 metrov in 93 centimetrov v dolžino.

Razrezali so jo na 21 tisoč kosov in tisoči obiskovalci so jo »pospravili« v pičlih petih urah. Kot najdaljša rolada je že našla svoje mesto v Guinnessovi knjigi rekordov. Za rolado velikanko so porabili slašičarji 250 kg moke, več kot 9.000 jajc, dobrih 900 kg masla in margarine ter 100 kg manj kot tona sladkorja.

Glavno besedo pri recepturi in peki je imel Iztok Legat, ki ima na skrbi hrano in pijače v Bernardinu.

Težko je naštetih vse kar je napolnilo Portoroško noč. Turisti so si lahko napasli oči na mini karnevalu, na katerem so nastopili tudi koranti, občudovali so ognjemet in soj številnih bakel ter revijo starih jadrnic udeleženk regate »oldtimerjev«. Na svoj račun so prišli tudi otroci, ki so gradili gradove v pesku, kolesarji pa so dokazovali razne spretnosti in se pomerili kdo je najboljši.

Skratka, letošnja Portoroška noč je v celoti uspela in zadovoljni so bili vsi – turisti – gledalci in ne nazadnje tudi gostinci, ko so iztržili več kot četrdeset Portoroške noči ne bi bilo.

Z. G.

■ ŠPORT IN REKREACIJA

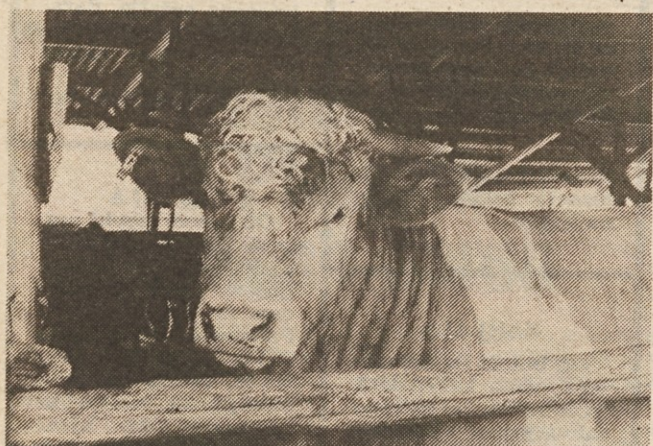
Nasvidenje 11. in 12. septembra v Novem mestu

Kot smo že poročali, bodo XI. letne športne igre Emona 11. in 12. septembra 1982 v Novem mestu.

Prizadevni delavci delovne organizacije Emona Dolenjka že dalj časa z vso požrtvovalnostjo delajo in skrbe, da bo pravočasno vse nared in da se bodo športnice in športniki ter ostali udeleženci športnih iger dobro počutili.



Portoroški slašičarji, ki so spekli največja rolado na svetu, se posvetujejo – kdo, kaj in koliko?



Bo mladi lepotec v Smledniku kmalu dobil nov domek?

■ POLJEDELSTVO – GOVEDOREJA

Prenova hlevov v Smledniku

DOMŽALE, 23. avgusta – »Prepotrebno prenovo hlevov na farmi v Smledniku smo pričeli v začetku meseca julija. Delavci novogoriškega splošnega gradbenega podjetja Gorica delajo s pospešenim tempom. Pospešenim zato, ker so z deli malce v zamudi, ki jo sedaj skušajo nadomestiti, saj bi prenova hlevov morala biti nared do decembra letos,« je povedal Anton Černe, dipl. veterinar temeljne organizacije Poljedelstvo-govedoreja v Domžalah.

V zadevi gre, kot smo že zapisali, za prenovo štirih velikih hlevov, v katerih bodo uredili po sredini pregonski hodnik, zamenjali talne rešetke, obnovili jaslji, zgradili veliko zbiralno jamo za gnojevko s povezovalnimi kanali med hlevi, uredili dve laguni in tako preprečili, da bi se gnojevka skupaj z meteorno vodo zbirala v depresijah in onesnaževala okolico.

Naložba bo veljala 69,2 milijona dinarjev, denar pa bodo dale LB Domžale (16), SIS za preskrbo Ljubljane (8,5) Gospodarska banka LB (17,5) ostalih 20,2 milijona dinarjev pa bo dala Emona iz združenih sredstev.

E. I.



informatore
glasilo delavcev sozo emona ljubljana

Izhaja enkrat mesečno – Glavni in odgovorni urednik Miran Blaha. Uredniški odbor: Dušan Bračun, Ferdo Cigale, Franc Dolinar, Pavle Groznik, Jure Kriznar, Ivanka Rižnar, Miša Pišek, Tatjana Slabanja in Irena Rome. Uredništvo: 61000 Ljubljana, Šmartinska c. 130, tel. 41-944. Tisk ČGP »Delo«, Ljubljana – naklada: 15.000 izvodov. Oproščeno temeljnega davka od prometa proizvodov.