

MARIBORSKA KNJIŽNICA

Mateja Ogrizek

**LOKACIJA SPLOŠNE KNJIŽNICE: PRIMER UMESTITVE
KNJIŽNICE POBREŽJE MARIBORSKE KNJIŽNICE V TRGOVSKI
CENTER**

Pisna naloga za bibliotekarski izpit

Maribor, 2023

Ključna dokumentacijska informacija

Ime in PRIIMEK: Mateja OGRIZEK

Naslov pisne naloge: Lokacija splošne knjižnice: primer umestitve Knjižnice Pobrežje Mariborske knjižnice v trgovski center

Kraj: Maribor

Leto: 2023

Št. strani: 25

Št. slik: 6

Št. preglednic: 2

Št. prilog: 4

Št. strani prilog: 4

Št. referenc: 17

Strokovno usposabljanje za bibliotekarski izpit je potekalo v: Mariborski knjižnici

Mentor v času strokovnega usposabljanja: Sandra Jesenek, Mariborska knjižnica

UDK: 022.1(497.4Maribor)

Ključne besede: splošne knjižnice, lokacija, dostopnost, trgovski centri, percepcija

Izvleček:

Namen: Namen naloge je bil ugotoviti, ali in kako lokacija splošne knjižnice vpliva na njeno uporabo in na okolje, v katerem deluje. Raziskavo smo izpeljali kot študijo primera ob selitvi Knjižnice Pobrežje, organizacijske enote Mariborske knjižnice, na novo lokacijo v trgovski center.

Metodologija: Za ugotavljanje vpliva na uporabo knjižnice po selitvi smo uporabili statistične podatke iz programa Cobiss/Izpis. Z analizo osebnih polstrukturiranih intervjujev, ki smo jih izpeljali z vodjo knjižnice in s sedmimi poslovnimi subjekti v trgovskem centru, pa smo dobili mnenje o percepciji in sprejetosti knjižnice med uporabniki ter mnenje o vplivu, ki naj bi ga imela knjižnica na poslovanje ostalih poslovnih subjektov v trgovskem centru.

Rezultati: Rezultati raziskave so pokazali, da sta se prvi vpis članov Mariborske knjižnice in obisk v Knjižnici Pobrežje na novi lokaciji izrazito povečala tako na ravni enote kot napram drugim primerljivim organizacijskim enotam v mreži Mariborske knjižnice. Odzivi uporabnikov glede umestitve knjižnice v trgovski center so po mnenju vodje knjižnice dobri, zaznava pa tudi določene pomisleke. Večina intervjuvanih predstavnikov poslovnih subjektov v trgovskem centru je mnenja, da ima umestitev knjižnice v njihovo poslovno okolje določen pozitiven poslovni vpliv in knjižnico z naklonjenostjo sprejemajo kot poslovno sosedo.

Omejitve raziskave: Raziskava je bila izvedena v kratkem (le enajstmesečnem) obdobju po selitvi Knjižnice Pobrežje, od oktobra 2022 do avgusta 2023. Prav tako je bilo obdobje pred selitvijo zaznamovano s t. i. kovidnimi ukrepi, ki so vplivali na uporabo knjižnic ter poslovanje trgovinske in gostinske dejavnosti.

Izvirnost/uporabnost raziskave: Rezultati pričujoče raziskave bodo lahko v pomoč pri razmišljanju o načrtnih umestitvah organizacijskih enot splošnih knjižnic v trgovske objekte.

KAZALO VSEBINE

1 UVOD.....	1
2 KNJIŽNICA POBREŽJE	2
2.1 KRATKA ZGODOVINA.....	3
2.2 SELITEV V TRGOVSKI CENTER LETA 2022	4
3 LOKACIJA SPLOŠNE KNJIŽNICE	6
3.1 PROSTORSKI KRITERIJI OB NAČRTOVANJU LOKACIJE KNJIŽNICE.....	7
3.2 KOLOKACIJE SPLOŠNIH KNJIŽNIC	8
3.3 SPLOŠNE KNJIŽNICE V TRGOVSKIH CENTRIH	8
4 PERCEPCIJA KNJIŽNIČNEGA PROSTORA	10
5 RAZISKAVA	12
5.1 METODOLOGIJA	12
5.1.1 Cobiss/Izpisi – Uporaba knjižnice	12
5.1.2 Osebni polstrukturirani intervjuji – Percepcija umeščenosti in neposredno poslovno okolje.....	13
5.2 REZULTATI	14
5.2.1 Prvi vpis članov v Mariborsko knjižnico glede na organizacijsko enoto vpisa	14
5.2.2 Obisk članov knjižnice	16
5.2.3 Percepcija in sprejetost umestitve knjižnice v trgovski center.....	18
5.2.4 Vpliv knjižnice na poslovanje poslovnih subjektov v trgovskem centru.....	19
6 RAZPRAVA IN ZAKLJUČKI	22
7 NAVEDENI VIRI IN LITERATURA	24
PRILOGE	I

KAZALO SLIK

Slika 1: Vhod v Knjižnico Pobrežje na stari lokaciji.....	3
Slika 2: Umeščenost Knjižnice Pobrežje v trgovskem centru (pogled od zunaj).....	5
Slika 3: Umeščenost Knjižnice Pobrežje v trgovskem centru (notranjost 1).....	5
Slika 4: Umeščenost Knjižnice Pobrežje v trgovskem centru (notranjost 2).....	6
Slika 5: Grafični prikaz primerjave relativne razlike prvega vpisa članov med mestnimi kombiniranimi enotami Mariborske knjižnice.....	15
Slika 6: Grafični prikaz primerjave relativne razlike obiska članov med mestnimi kombiniranimi enotami Mariborske knjižnice	17

KAZALO PREGLEDNIC

Preglednica 1: Razlika indeksov prvega vpisa članov Mariborske Knjižnice glede na enoto vpisa.....	16
Preglednica 2: Razlika indeksov obiska članov Mariborske Knjižnice glede na organizacijsko enoto.....	17

1 UVOD

Lokacija knjižnice velja za enega izmed najpomembnejših dejavnikov, ki vplivajo na obisk in uporabo knjižnice. Knjižnica Pobrežje (organizacijska enota v mreži Mariborske knjižnice) je s selitvijo v trgovski center septembra 2022 dobila izjemno lokacijo glede na kriterije, ki naj bi jih upoštevali ob načrtovanju. V nadaljevanju naloge bomo te kriterije podrobneje predstavili. Umeščena je ob gosto naseljeno blokovsko naselje, ob razvijajoči se četrti malega gospodarstva, ob promenadi številnih trgovskih centrov, nanjo gravitirajo štiri osnovne šole, Vrtec Pobrežje, dva domova starejših občanov. Knjižnica se nahaja v pritličju poslovno trgovskega objekta Mercator center Pobrežje, za uporabnike centra je na voljo brezplačno pokrito parkirišče, dobro je dostopna z javnim prevozom.

Namen in cilj raziskave je bil ugotoviti vpliv nove lokacije Knjižnice Pobrežje na njeno uporabo in na okolje, v katerem deluje. Za ta namen smo si postavili naslednja raziskovalna vprašanja:

- Ali je bil vpis novih članov v Mariborsko knjižnico v Knjižnici Pobrežje po spremembi lokacije večji glede na število novo vpisanih članov v primerljivih organizacijskih enotah v mreži Mariborske knjižnice?
- Ali je bil obisk članov Mariborske knjižnice v Knjižnici Pobrežje po spremembi lokacije večji glede na obisk članov v primerljivih organizacijskih enotah v mreži Mariborske knjižnice?
- Kako je po mnenju vodje Knjižnice Pobrežje umeščenost knjižnice v trgovski center sprejeta pri uporabnikih?
- Ali je umestitev Knjižnice Pobrežje v trgovski center Mercator center Pobrežje vplivala na poslovanje ostalih subjektov v trgovskem centru in kako je knjižnica sprejeta kot »poslovna sosed«?

Na podlagi raziskovalnih vprašanj smo oblikovali in zastavili raziskovalne hipoteze (H):

H1: Vpis novih članov v Mariborsko knjižnico je bil v Knjižnici Pobrežje po spremembi lokacije vsaj 20 odstotkov večji glede na število novo vpisanih članov v primerljivih organizacijskih enotah v mreži Mariborske knjižnice.

H2: Obisk članov Mariborske knjižnice je bil v Knjižnici Pobrežje po spremembi lokacije za vsaj 20 odstotkov večji glede na obisk članov v primerljivih organizacijskih enotah v mreži Mariborske knjižnice.

H3: Vodja Knjižnice Pobrežje v pogovorih z uporabniki zaznava, da je umestitev knjižnice v trgovski center dobro sprejeta.

H4: Umestitev Knjižnice Pobrežje v trgovski center Mercator center Pobrežje je pozitivno vplivala na poslovanje ostalih subjektov v trgovskem centru.

H5: Poslovni subjekti v trgovskem centru Mercator center Pobrežje z naklonjenostjo sprejemajo knjižnico kot poslovno sosedo.

Za ugotavljanje prvega vpisa in obiska smo pridobili statistične podatke ter izpise v programu Cobiss/Izpisi. Rezultate smo primerjali na ravni indeksov primerljivih organizacijskih enot v mreži Mariborske knjižnice. V primerjavo smo vključili t. i. mestne kombinirane enote, to so enote Mariborske knjižnice na področju Mestne občine Maribor, ki so namenjene otrokom, mladostnikom in odraslim.

Opravili smo voden polstrukturiran intervju z dolgoletno vodjo Knjižnice Pobrežje, na osnovi katerega smo pridobili njeno mnenje o novi umestitvi knjižnice, podala nam je tudi svoj pogled o sprejetosti nove umestitve, ki jo zaznava pri uporabnikih.

S sedmimi poslovnimi subjekti v trgovskem centru smo izpeljali polstrukturirane intervjuje, na podlagi katerih smo ugotavljali njihovo zaznavanje morebitnega vpliva knjižnice na njihovo poslovanje.

V Sloveniji imamo sorazmerno majhno število splošnih knjižnic, ki delujejo v sklopu trgovskih centrov in izkušenj s takšnimi umestitvami ni veliko. Rezultati pričujoče raziskave bodo lahko v pomoč pri razmišljanju in načrtovanju umestitev novih enot splošnih knjižnic v trgovske objekte.

2 KNJIŽNICA POBREŽJE

Knjižnica Pobrežje je mestna kombinirana enota v mreži Mariborske knjižnice in pokriva knjižnično dejavnost za mariborski mestni četrti Pobrežje in Brezje–Dogoše–Zrkovci ter za krajevno skupnost Malečnik–Ruperče. Gravitacijsko področje knjižnice dosega približno 22.000 potencialnih uporabnikov, območje se še dodatno razvija in naseljuje. Do 1. septembra

2023 je bila za uporabnike odprta od ponedeljka do srede med 13. in 19. uro ter v četrtek in petek med 10. in 15. uro.

2.1 KRATKA ZGODOVINA

Knjižnica Pobrežje je bila ustanovljena leta 1946 kot ljudska knjižnica Delavskega prosvetnega društva (DPD) Svoboda Pobrežje. Od leta 1973 je vključena v knjižnično mrežo Mariborske knjižnice. Prvotne prostore je imela v pobreškem kulturnem domu, kjer je bila poleg prostorske stiske velik problem vlaga, ki je uničevala knjižnično gradivo. Leta 1986 so knjižnico začasno zaprli, nato pa 1988 preselili v najemne prostore Zavoda za rehabilitacijo invalidov Soča (URI Soča). Knjižnica Pobrežje je v prostorih velikosti 60 m² delovala 11 let, nato se je leta 1998 selila v večje prostore (220 m²) na isti lokaciji (Pb_Profil enote ..., 2018).

Lokacija knjižnice je bila slabo vidna, za uporabnike je bilo namenjenih le nekaj parkirnih mest, ki so bila v souporabi z uporabniki URI Soča, ni bila umeščena ob zgoščenem naselitvenem področju območja, dobro je bila dostopna z javnim prometom, do nje je bila speljana kolesarska steza in pločniki. Dostop do Knjižnice Pobrežje na stari lokaciji je prikazan na Sliki 1.



Slika 1: Vhod v Knjižnico Pobrežje na stari lokaciji

2.2 SELITEV V TRGOVSKI CENTER LETA 2022

V Strateškem načrtu Mariborske knjižnice 2021–2025 (Mariborska knjižnica, 2021, str. 7) je bilo ugotovljeno, da so bili najemni prostori Knjižnice Pobrežje v sklopu Zavoda za rehabilitacijo invalidov Soča neprimerni in premajhni, onemogočali so izvajanje knjižnične dejavnosti v skladu s sodobnimi potrebami uporabnikov in poslanstvom knjižnice ter niso zagotavljali osnovnih delovnih pogojev za zaposlene. V strateški usmeritvi, ki govori o izboljšanju prostorskih pogojev posameznih enot knjižnic, je načrtovana selitev Knjižnice Pobrežje v nove večje prostore v sklopu soseske Novo Pobrežje (projekt Stanovanjskega sklada Republike Slovenije).

Soseska s knjižnico naj bi bila zgrajena do leta 2025, vendar se je predviden pričetek gradbenih del zamaknil za nedoločen čas. Istočasno so se na takratni obstoječi lokaciji začele pojavljati težave z višanjem cene najemnine za knjižnico ter skrajševanjem najemne pogodbe na eno leto. Po pogajanjih vodstva Mariborske knjižnice z Mestno občino Maribor se je kot primeren prostor ponudil trgovski lokal v trgovskem centru Mercator center Pobrežje. Septembra 2022 je stekla selitev v 530 m² velike prostore (Mariborska knjižnica, 2023, str. 8). Predvidoma gre za nekajletno vmesno lokacijo, zato je bila večina prejšnje notranje opreme le preseljena in razporejena v sodelovanju z arhitektom, dodani so bili potrebni novi knjižni regali za knjižnično gradivo, večjih investicij v prostoru ni bilo.

Nova lokacija knjižnice je ob strnjeni bivanjski poselitvi naselja, v središču nakupovalne dejavnosti širšega področja, saj jo obkrožajo številni trgovski centri. Do nakupovalnega središča so speljane kolesarske poti in pločniki, postaja mestnega avtobusa je tik pred vhodom, kar prikazuje Slika 2. V neposredni bližini (manj kot 1 kilometer hoje) je osnovna šola ter nekaj oddelkov Vrta Pobrežje.



Slika 2: Umeščenost Knjižnice Pobrežje v trgovskem centru (pogled od zunaj)

Knjižnica ima skupen vhod s trgovskim centrom, uporabnikom so na voljo pokrito parkirišče in skupni toaletni prostori. Umeščena je v samo središče centra v pritličju. Je odprtega tipa: ima širok vhod brez vhodnih vrat, zvoki in glasba s hodnikov nakupovalnega centra so slišni v notranjost knjižnice, ena stranica knjižnice je prosojna steklena površina. Nasproti vhoda je kavarna in slaščičarna, poslovne sosede so cvetličarna, živilska trgovina, restavracija, otroška igralnica, papirnica, trgovina za male živali, frizer, športna trgovina, trgovina z oblačili, butik in optika. Umeščenost knjižnice v notranjosti trgovskega centra prikazujeta Slika 3 in Slika 4.



Slika 3: Umeščenost Knjižnice Pobrežje v trgovskem centru (notranjost 1)



Slika 4: Umeščenost Knjižnice Pobrežje v trgovskem centru (notranjost 2)

3 LOKACIJA SPLOŠNE KNJIŽNICE

»Lokacija, lokacija, lokacija!« je dogma vsakega nepremičninskega razmisleka in izjemno pomembna pri presoji ustreznosti umeščenosti določenega objekta. Knjižnice pri tem niso izjeme. Glede na poslanstvo, vlogo in namen splošnih knjižnic, kot jih opredeljuje IFLA/UNESCO Manifest o splošnih knjižnicah 2022 (2023), bi morali biti na izbiro lokacije knjižnice še posebej občutljivi. Splošna knjižnica je v manifestu opredeljena kot dostop lokalne skupnosti do znanja. S tem zagotavlja osnovni pogoj za vseživljenjsko učenje, za samostojno sprejemanje odločitev in kulturni razvoj posameznika in družbenih skupin. Splošno knjižnico manifest opredeljuje kot gonilno silo vzgoje, kulture in informacij, s čimer bistveno prispeva k promociji miru, duhovne blaginje in demokracije. Samo dobro obveščen in opolnomočen državljan je namreč sposoben uresničevati svoje demokratske pravice in se aktivno vključevati v družbo, kar je temelj demokracije. Storitve splošne knjižnice so po manifestu namenjene vsem po načelu enakega dostopa za vse, ne glede na starost, raso, spol, vero, narodno pripadnost, jezik in socialni položaj.

Še tako dobre in premišljene knjižnične storitve ne bodo dosegle svojega namena, če uporabniki ne bodo prišli do njih. Zato je pri umeščanju splošne knjižnice treba vedno imeti v mislih njeno čim širšo dostopnost v času in prostoru, saj je namenjena najširšemu krogu pripadnikov lokalne skupnosti. Locirane morajo biti v razumni bližini kraja bivanja prebivalcev, pomembno je upoštevati tudi ustreznost in frekventnost javnega prevoza ter potovalne vzorce prebivalcev

(število avtomobilov v gospodinjstvu, vožnja po nakupih, prevoz na delo itn.). Število obiskov knjižnice in zadovoljstvo uporabnikov s storitvami knjižnice je namreč odvisno tudi od časa, napora in stroškov, ki jih porabi uporabnik za dostop do knjižnice. Za obisk in uporabo storitev je zelo pomembna tudi časovna dostopnost knjižnice, t. i. razpoložljivost knjižničnih storitev v času, ki najbolj ustreza največjemu številu prebivalcev (Resman idr., 2019, str. 48–49).

3.1 PROSTORSKI KRITERIJI OB NAČRTOVANJU LOKACIJE KNJIŽNICE

Temeljno vodilo ob načrtovanju umeščanja knjižnice mora slediti specifičnemu okolju in potrebam lokalne skupnosti, v kateri deluje. Strokovna priporočila in standardi za splošne knjižnice (2019, str. 13) med kriteriji za ustrezno prostorsko dostopnost lokacij izvajanja knjižnične dejavnosti navajajo, da mora biti krajevna knjižnica locirana v središču naselja, v bližini javnega prometa in kolesarskih stez, z zadostnim številom parkirišč, z ustrezno signalizacijo in vidna z ulice. V tuji strokovni literaturi smo zasledili priročno matrico za ocenjevanje najboljše lokacije za knjižnico, ki mora vsebovati vsaj naslednje kriterije:

- lokacija ob glavni ulici ali v nakupovalnem središču,
- dobra vidnost knjižnice,
- umeščenost v pritličje in obrnjenost proti ulici,
- zagotovljena osebna in premoženjska varnost,
- popolna dostopnost za invalide,
- bližina šol in vrtcev,
- možnost uporabe zunanjih površin,
- peš dostop,
- dostop z javnim prometom,
- varno in dostopno parkirišče,
- dostopnost vseh vrst vozil,
- možnost širjenja.

Po potrebi je priporočeno, da se v ocenjevalno matrico vnese še druge lokacijske kriterije, ki so posebej pomembni za določeno lokalno skupnost (People places, 2022, str. 168–172).

3.2 KOLOKACIJE SPLOŠNIH KNJIŽNIC

Načelo kolokacije, ki ga tukaj uporabljamo v pomenu sobivanja javnih ali zasebnih entitet na skupnem prostoru, je postalo ob razmišljanju o lokaciji splošnih knjižnic ponovno zelo aktualno. Številni načrti umeščanja knjižnic po svetu nastajajo z razmislekom o možnosti povezav s ključnimi storitvami, ki jih prebivalci potrebujejo in uporabljajo. Tako se lahko vzpostavijo kompatibilna partnerstva.

Knjižnice so na splošno zelo vsestranske ustanove, ki lahko dobro sobivajo z javnimi ali zasebnimi dejavnostmi. Tipični primeri kolokacij so umestitve splošnih knjižnic ob mestnih hišah in poštah, torej umestitve v presečišče družbenega dogajanja v mestu. Nekatere splošne knjižnice se povezujejo s šolami ali muzeji, vedno več je primerov, ko se v samo knjižnico vključujejo razstavniki, galerije, kavarne, knjigarne itd., vse z namenom povečati obisk knjižnic. Hkrati pa imajo takšne kolokacije tudi pozitiven učinek pri povezovanju in kulturnemu razvoju lokalne skupnosti (Imholz, 2008, v Kluke, 2014, str. 6).

Kolokacija knjižnice z zasebnim sektorjem nikakor ni v nasprotju interesov, ampak ima lahko za knjižnico dodano vrednost. Trgovska in gostinska dejavnost privabljata ljudi, ne glede na prisotnost knjižnice, knjižnica pa lahko skupno lokacijo uporabi kot priložnost, da obiskovalci postanejo tudi njeni uporabniki. Seveda obstajajo tudi pomisleki ob združevanju in sodelovanju splošnih knjižnic s komercialnimi ponudniki. Skrb gre v smeri prekomerne raznovrstnosti vsebin, ki jih skupna lokacija ponuja, kar lahko privede do izgube poslanstva in identitete knjižnice, tako v očeh institucije kot tudi v očeh javnosti. Zato je ob načrtovanju kolokacij knjižnice treba neprestano imeti v mislih njeno osnovno javno poslanstvo (Kluge, 2014, str. 7–8).

3.3 SPLOŠNE KNJIŽNICE V TRGOVSKIH CENTRIH

V številnih državah po svetu je zelo aktualna umestitev splošnih knjižnic v trgovske centre (v literaturi zasledimo študije primerov iz Združenih držav Amerike, Avstralije, Velike Britanije, Singapurja itd.), s čimer knjižnice sledijo vodilu, da je treba knjižnico umestiti tja, kjer so ljudje. Takšna kolokacija ima številne prednosti za uporabnike, knjižnico in trgovski center.

Johnstone (1999) navaja, da uporabniki kot pomembne prednosti največkrat izpostavljajo: združevanje nakupovanja z obiskom knjižnice (koncept enega postanka), brezplačno parkiranje, dobro dostopnost javnega prevoza, bližino kavarn in prostorov za otroke (npr. igralnice), ki so del trgovskega centra, daljše odpiralne čase, ki so usklajeni z odpiralnim časom centra, varnost centra, alternativne točke vračanja gradiva (npr. na parkirišču, v eni izmed trgovin itd.).

Z vidika prednosti za knjižnico Johnstone (1999) izpostavlja:

- večjo uporabo knjižnice in njenih storitev (nekateri najbolj obiskane enote knjižnic so v trgovskih centrih);
- pridobitev novih uporabnikov (obiskovalci trgovskega centra, ki je v lokalni skupnosti dobro znan in obiskan, lahko postanejo novi uporabniki knjižnice);
- vzpostavitev sodelovanja z drugimi poslovnimi subjekti v centru, kar prinaša medsebojno korist in je v prid uporabnikom;
- finančne prihranke, zaradi delitve skupnih stroškov (skupno vzdrževanje stavbe, varovanje, čiščenje, promocija itd.);
- prostorske prihranke (npr. uporaba skupnih toaletnih prostorov centra).

Z vidika trgovskega centra je lahko knjižnica prav tako zelo zaželen subjekt. S svojimi raznovrstnimi storitvami privablja zelo širok krog uporabnikov, ki lahko koristijo ponudbo centra. Uporabniki se zaradi narave dela knjižnice (izposoja – vračilo – izposoja – ...) neprestano vračajo. Knjižnice so na splošno percipirane kot pozitiven, privlačen in varen prostor, ki služi javnemu dobremu, kar zagotovo pripomore k ugledu centra. Privlačnost pa lahko center še poveča s kontinuirano komunikacijo, povezovanjem in sodelovanjem subjektov, ki v njem delujejo (Johnstone, 1999; Morris in Brown, 2004).

Avtorica Blankinship (2005) opisuje primer splošne knjižnice v Indianapolisu, ki je zaradi prostorske stiske nov dom našla v večjih prostorih v trgovskem centru. Trgovski center je prispeval del sredstev za ureditev knjižnice in za prva tri leta znižal najemnino. To seveda ni bila samo dobrodelna poteza, ampak predvsem poslovna. Razmišljanje je šlo v smeri, da bo knjižnica privabila nove potencialne stranke, saj uporabniki namensko obiščejo knjižnico in kdor je hodil v knjižnico na stari lokaciji, bo prišel v knjižnico tudi v trgovski center. Poleg tega knjižnice s svojimi brezplačnimi dogodki ustvarjajo družabno središče lokalne skupnosti, od

česar ima trgovski center prav gotovo korist. Center tako ni več samo mozaik različnih trgovin, ustvarjena je boljša uporabniška izkušnja, zaradi česar se bodo stranke raje vračale.

Obstaja tudi druga plat medalje umeščanja knjižnice v trgovski center. Pojavi se lahko razkorak med potrebami trgovskih prostorov in knjižnico; prostori znotraj centra so načrtovani za trgovsko dejavnost. Visoke najemnine so lahko ovira, v kolikor se vodstvo knjižnice ali lokalne oblasti ne pogodijo drugače. Številni so primeri, da je umeščenost knjižnice v trgovski center zato le prehodna lokacija. Knjižnica v trgovskem centru pogosto ne dobi najboljše umestitve v center, dostikrat je umeščena v zgornje nadstropje in ima zato slabšo vidnost. Knjižnica lahko izgubi del svojih uporabnikov, predvsem iz marginaliziranih skupin, saj se lahko v centru počutijo nezaželeni. Problem lahko predstavlja tudi delna izguba samostojnosti, prilagajanje pravilom in omejitvam, ki jih center postavlja (Morris in Brown, 2004, str. 131).

4 PERCEPCIJA KNJIŽNIČNEGA PROSTORA

V Sloveniji je zelo malo umestitev splošnih knjižnic v trgovske centre. Knjižnica Domžale, Knjižnica Rogaška Slatina, Knjižnica Štore, Osrednja in Pionirska knjižnica ter Čitalnica Mariborske knjižnice ter Knjižnica Pobrežje so nekatere izmed teh, ki delujejo na takšnih kolokacijah.

Kozinc (2007, str. 27–29) ob predstavitvi Knjižnice Domžale, ki prav tako domuje v sklopu Mercatorjevega nakupovalnega centra, zapiše, da v Domžalah živita materialna in duhovna potrošnja v prostorski simbiozi. Med knjižnimi policami je moč opaziti bralce z nakupovalnimi vrečkami v roki. Navaja, da so v knjižnico začeli zahajati ljudje, ki so jih prej zanimali samo nakupi, in obratno, zaradi knjižnice se je povečal tudi obisk v trgovini. Bližine avtoceste in dobra dostopnost privabljata v knjižnico bralce iz različnih koncev Slovenije, ki se vozijo na delo v Ljubljano.

Tako znotraj strokovne kot laične javnosti pa se ob takšnih umestitvah še vedno pogosto pojavljajo pomisleki o primernosti združevanja trgovske in kulturne dejavnosti, kar izvira iz percepcije knjižničnega prostora.

Referenčni model knjižnice 19. in 20. stoletja je namreč obravnaval knjižnico kot mavzolej; tiho počivališče knjig, prostor miru in kontemplacije, branja in študija (Pettegree, 2015, v Vogrinčič Čepič, 2017, str. 63). Avtorica Novljan (2003, str. 121) navaja, da je slovenska domača predstava knjižnice vezana na stereotip, ki knjižnico enači le s knjigo, izposojo knjig za učenje in prosti čas ter prostorom za študirajoče. Tako so prostori in podobe slovenskih splošnih knjižnic večinoma še vedno vezani na predstavo knjižnice kot prostora za hrambo knjig, manj pozornosti pa namenjajo človeku in njegovemu zaznavanju.

Vendar številne knjižnice 21. stoletja postajajo predvsem prostori preživljanja časa za različne namene (družabne, delovne, študijske, prostočasne), prostori, kjer se knjige umikajo ljudem, prostori, ki združujejo tihe čitalniške koticke, družabne dele s sedežnimi garniturami, večnamenske prostore in kavarniške predele. Tudi pogled v zgodovino knjižnic razkrije, da so bile knjižnice v preteklosti pogosto glasni in družabni prostori (Vogrinčič Čepič, 2017, str. 63). Za našo raziskavo je zanimiva primerjava med nekaterimi zgodovinskimi značilnostmi t. i. izposojevalnih knjižnic s sodobnimi splošnimi knjižnicami. Izposojevalne knjižnice (circulating libraries) so bile v Angliji v 18. in 19. stoletju osrednje literarne institucije, poznali so jih tudi v Evropi, Ameriki in nekaterih kolonijah. Bile so plačljive lastniške knjižnice, kjer je bilo za izposojo treba plačati, mnoge so bile prostorsko organizirane kot nekakšne trgovine, svojo ponudbo so bogatile z družabnim programom. Knjige so s svojo fizično prisotnostjo v teh večnamenskih družabnih prostorih nagovorile tiste, ki so prišli po nakup, udeležence družabnih dogodkov in namenske bralce. Vzporednice s sodobnimi splošnimi knjižnicami lahko najdemo predvsem v vlogi, učinku in delovanju. Izposojevalne knjižnice so namreč bile osrednji distribucijski kanal, ki je z umestitvijo literature med profane izdelke vsakdanjega življenja izjemno heterogeni javnosti omogočil dostop do čtiva za precej nižjo ceno. S tem so močno prispevale k popularizaciji bralne kulture (Vogrinčič Čepič, 2017, str. 57–63). Umestitve splošnih knjižnic v trgovske centre lahko tako delno primerjamo z izposojevalnimi knjižnicami, saj je tudi v teh primerih literatura obkrožena s trgovsko, gostinsko in družabno dejavnostjo, kar je lahko prednost v približevanju bralne dejavnosti najširšemu krogu potencialnih uporabnikov, kar velja za eno izmed pomembnih poslanstev splošne knjižnice.

5 RAZISKAVA

5.1 METODOLOGIJA

5.1.1 Cobiss/Izpisi – Uporaba knjižnice

Za ugotavljanje vpliva spremembe lokacije na uporabo Knjižnice Pobrežje (prvi vpis članov in obisk članov) smo uporabili statistične podatke, pridobljene iz programa Cobiss/Izpisi:

- Za pridobivanje podatkov o prvem vpisu članov v Mariborsko knjižnico v primerjanih organizacijskih enotah smo uporabili statistični izpis I-STA-C31; Transakcija: 1-1. vpis člana.
- Za pridobivanje podatkov o obisku članov v primerjanih organizacijskih enotah smo uporabili statistični izpis I-STA-012; Transakcija: vsi fizični obiski v knjižnici (vpis člana, izposoja na dom, izposoja v čitalnico, rezervacija neprostelega gradiva, rezervacija prostelega gradiva, podaljšanje roka izposoje, vračilo/brisanje gradiva iz evidence pri članu, vračilo z zadržkom, evidentiranje izgube gradiva, sprememba podatkov o članu, sprememba datuma poteka, začetek kroženja ser. publ., obisk člana zaradi dostopa do interneta, rezervacija za čitalnico, zaključek kroženja ser. publ., obisk nečlana, evidentiranje plačila, obisk člana v čitalnici, aktivnost člana z inventarjem, medknjižnična izposoja, obisk nečlana v čitalnici, medknjižnično vračilo, sprememba številke).

Pri obeh statističnih izpisih smo dodali še spremenljivki Oddelek in Kategorija članov ter dobili ločene izpise prvega vpisa članov in obiska članov za kategoriji Mladi (0–15 let) in Odrasli (nad 15 let) ter kumulativni izpis po primerjanih organizacijskih enotah. Kategorije Drugo, pod katero se vodi Obisk nečlana in Obisk nečlana v čitalnici, nismo upoštevali, saj je beleženje te kategorije preveč odvisno od presoje in časa samih izposojevalcev in podatki niso primerljivi.

V raziskavo smo vključili organizacijske enote Mariborske knjižnice, ki so izpolnjevale naslednje pogoje: mestna kombinirana organizacijska enota, nespremenjen delovni čas, stalnost oz. konstantna ponudba ostalih knjižničnih storitev (v času raziskave ni bilo uvedbe pomembnejše novosti), nespremenjena lokacija (razen Knjižnice Pobrežje). Na osnovi teh kriterijev smo primerjali uporabo Knjižnice Tezno (Te), Knjižnice Pekre (Pe), Knjižnice Kamnica (Ka) in Knjižnice Pobrežje (Pb). Iz primerjave smo izpustili mestno kombinirano enoto Knjižnico Studenci (S), saj se je v času raziskave spremenil njen delovni čas.

Primerjava je potekala na podlagi primerjave indeksov prvega vpisa in obiska po kategoriji članov. Primerjali smo enajstmesečno obdobje pred selitvijo Knjižnice Pobrežje, od 1. 10. 2021 do 31. 8. 2022 (imenovalc indeksa) ter enajstmesečno obdobje po selitvi, od 1. 10. 2022 do 31. 8. 2023 (števec indeksa).

Indeksi so definirani kot relativna števila, s katerimi pri preučevanju pojavnosti medsebojno primerjamo dva ali več istovrstnih podatkov o tem pojavu. Z indeksi dobimo zelo dobro sliko o velikosti relativnih sprememb pojava v času oziroma prostoru. Izračunamo ga z ulomkom, v katerem števec indeksa (vrednosti podatka o pojavu, ki ga primerjamo) delimo z imenovalcem indeksa (vrednost osnove oziroma baze, s katero ga primerjamo) in rezultat pomnožimo s konstanto 100. Indekse pogosto komentiramo na podlagi relativne razlike oz. stopnje rasti, izražene v odstotkih (%), ki jo dobimo tako, da od izračunanega indeksa odštejemo 100 (Mišič, 2022, str. 3).

Za primerjavo indeksov med enotami smo se odločili zaradi vpliva koronskega obdobja na uporabo knjižnic. Primerjava na ravni same enote ne bi bila smiselna. Indeksna primerjava je ustrezna tudi zaradi različnih lastnosti knjižnic (velikost gravitacijskega območja, delovni čas, knjižnična zbirka itd.).

5.1.2 Osebni polstrukturirani intervjuji – Percepcija umeščenosti in neposredno poslovno okolje

Na podlagi vsebinske analize vodenega polstrukturiranega intervjuja z dolgoletno vodjo Knjižnice Pobrežje smo dobili njen pogled o tem, kako zaznava sprejetost in percepcijo nove umestitve Knjižnice Pobrežje v trgovski center pri uporabnikih. Vodja Knjižnice Pobrežje vsakodnevno dela v izposoji in je v neprestanem stiku z uporabniki, zato nas je zanimalo, kakšna so njena opažanja.

Za polstrukturiran intervju smo se odločili, saj je splošni namen uporabe polstrukturiranega intervjuja, kot ga definirata avtorici Krmac in Cencič (2022, str. 64), »zbiranje informacij od ključnih oseb, ki imajo osebne izkušnje, dožemanja in prepričanja, povezane s temo, ki nas zanima.« Prav tako so nam ustrezale značilnosti izvedbe polstrukturiranega intervjuja. Vnaprej pripravljena vodilna tematska vprašanja odprtega tipa so nam predstavljala določeno varnost v

smislu ciljne usmerjenosti in sledenja namenu raziskave. Hkrati pa nam je bilo omogočeno postavljanje dodatnih vprašanj, ki so se nam pojavila tekom pogovora (Banjac, 2020; Krnac in Cencič, 2022). Osnutek in vodilna vprašanja intervjuja z vodjo knjižnice so predstavljena v Prilogi 3.

Polstrukturirane individualne intervjuje smo izbrali tudi za pridobivanje mnenja predstavnikov poslovnih subjektov v trgovskem centru o morebitnem vplivu knjižnice na njihovo poslovanje. S tem smo lahko izkoristili še eno značilnost polstrukturiranih intervjujev. Morse in Richards (2007, v Banjac 2020, str. 76) izpostavljata, da se med izvajalcem metode in intervjuvancem vzpostavi določen odnos preko vzpostavljenega dialoga oziroma pogovora. Na ta način smo se s subjekti v centru bolje spoznali in vzpostavili temelje za morebitno nadaljnje sodelovanje. Za intervjuje smo zaprosili sedem predstavnikov trgovske in gostinske dejavnosti v centru. Izbrali smo poslovne subjekte, ki mejijo na knjižnico ali so v njeni neposredni bližini. Ta kriterij izpolnjuje tudi cvetličarna, vendar intervjuja s predstavnikom nismo opravili, saj je bila poslovalnica v času naše raziskave dalj časa zaprta. Intervjuvanci so bili predstavniki živilske trgovine, optike, kavarne in slaščičarne, picerije, dopolnilne kmetijske dejavnosti, papirništva in trgovine za male živali. Predstavniki so bili stalni prodajalci v gostinskih oziroma trgovskih lokalih. V intervjuje s predstavniki poslovnih subjektov smo vključili tudi vprašanja o sprejetosti in percepciji knjižnice v trgovskem centru. Osnutek in vodilna vprašanja intervjuja so predstavljena v Prilogi 4.

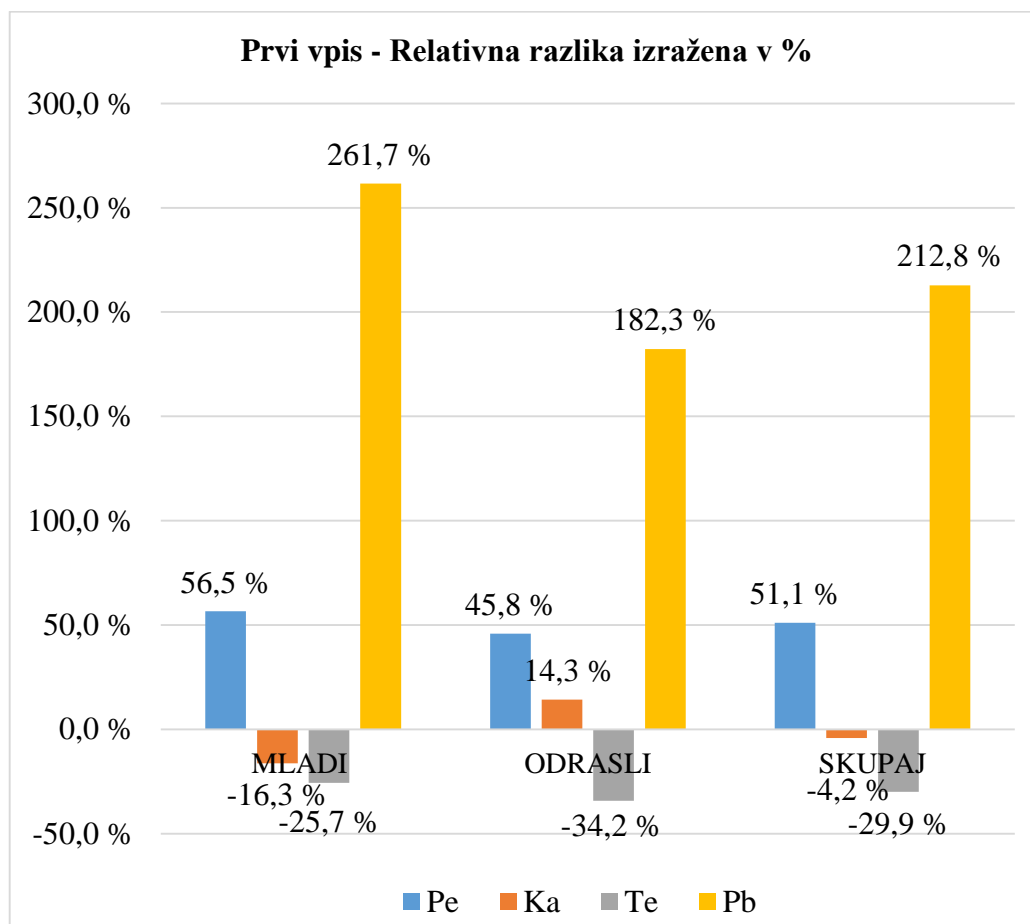
Intervjuje smo izvajali osebno in individualno v prostorih Knjižnice Pobrežje ali v kavarni trgovskega centra, avgusta 2023. Intervjuje smo snemali s pomočjo aplikacije Transkriptor, ki omogoča avtomatsko transkripcijo v slovenskem jeziku. Naknadno smo se odločili za ročno transkripcijo, saj je bila časovno manj potratna kot popravki računalniškega pretvarjanja govora v pisano besedilo. Intervjuji so trajali v povprečju 15–20 minut. Zanimivo je bilo, da se je večina intervjuvancev po izklopljenem mikrofону dodatno razgovorila ali še enkrat povzela svoje ključne misli. Neformalen pogovor po uradnem delu intervjuja je velikokrat tudi znak, da se je v pogovoru razvil dober odnos (Banjac, 2020, str. 93).

5.2 REZULTATI

5.2.1 Prvi vpis članov v Mariborsko knjižnico glede na organizacijsko enoto vpisa

Zanimalo nas je, ali je bil vpis novih članov v Mariborsko knjižnico v Knjižnici Pobrežje po spremembi lokacije večji glede na število novo vpisanih članov v primerljivih organizacijskih enotah v mreži Mariborske knjižnice.

Z indeksno primerjavo prvega vpisa članov v mestnih kombiniranih enotah Mariborske knjižnice smo ugotovili, da se je v enajstmesečnem obdobju po selitvi Knjižnice Pobrežje prvi vpis članov Mariborske knjižnice v Knjižnici Pobrežje povečal za 212,8 % glede na primerjano enajstmesečno obdobje pred selitvijo. Pri kategoriji Mladi je bil vpis večji za 261,7 %, pri kategoriji Odrasli pa za 182,3 %. Prvi vpis članov Mariborske knjižnice v Knjižnici Kamnica in v Knjižnici Tezno se je v primerjanem obdobju zmanjšal, v Knjižnici Kamnica za 4,2 % in v Knjižnici Tezno za 29,9 %. Knjižnica Pekre je zabeležila povečan prvi vpis članov Mariborske knjižnice v primerjanem obdobju, in sicer za 51,1 %. Indeksi prvega vpisa članov Mariborske knjižnice po primerjanih organizacijskih enotah v raziskovalnem obdobju so prikazani na Sliki 5.



Slika 5: Grafični prikaz primerjave relativne razlike prvega vpisa članov med mestnimi kombiniranimi enotami Mariborske knjižnice

Iz rezultatov raziskave je razvidno, da se je prvi vpis članov Mariborske knjižnice v Knjižnici Pobrežje v enajstmesečnem obdobju po selitvi Knjižnice Pobrežje izrazito povečal glede na ostale primerljive organizacijske enote v mreži Mariborske knjižnice. Kot je prikazano v Preglednici 1 je bi vpis novih članov v Knjižnici Pobrežje v primerjavi z vpisi v Knjižnici Pekre v primerjanem obdobju večji za 161,7 %, v primerjavi z vpisi v Knjižnici Kamnica večji za 217 % in v primerjavi z vpisi v Knjižnici Tezno večji za 242,7 %.

	Pe	Ka	Te
Indeks prvega vpisa Pb	212,8 %	212,8 %	212,8 %
Indeks prvega vpisa ostale enote	51,1 %	-4,2 %	-29,9 %
Razlika	161,7 %	217,0 %	242,7 %

Preglednica 1: Razlika indeksov prvega vpisa članov Mariborske Knjižnice glede na enoto vpisa

Na osnovi rezultatov raziskave lahko potrdimo našo prvo hipotezo (H1), saj je bil vpis novih članov v Mariborsko knjižnico v Knjižnici Pobrežje po spremembi lokacije več kot 20 odstotkov večji glede na število novo vpisanih članov v primerljivih organizacijskih enotah v mreži Mariborske knjižnice.

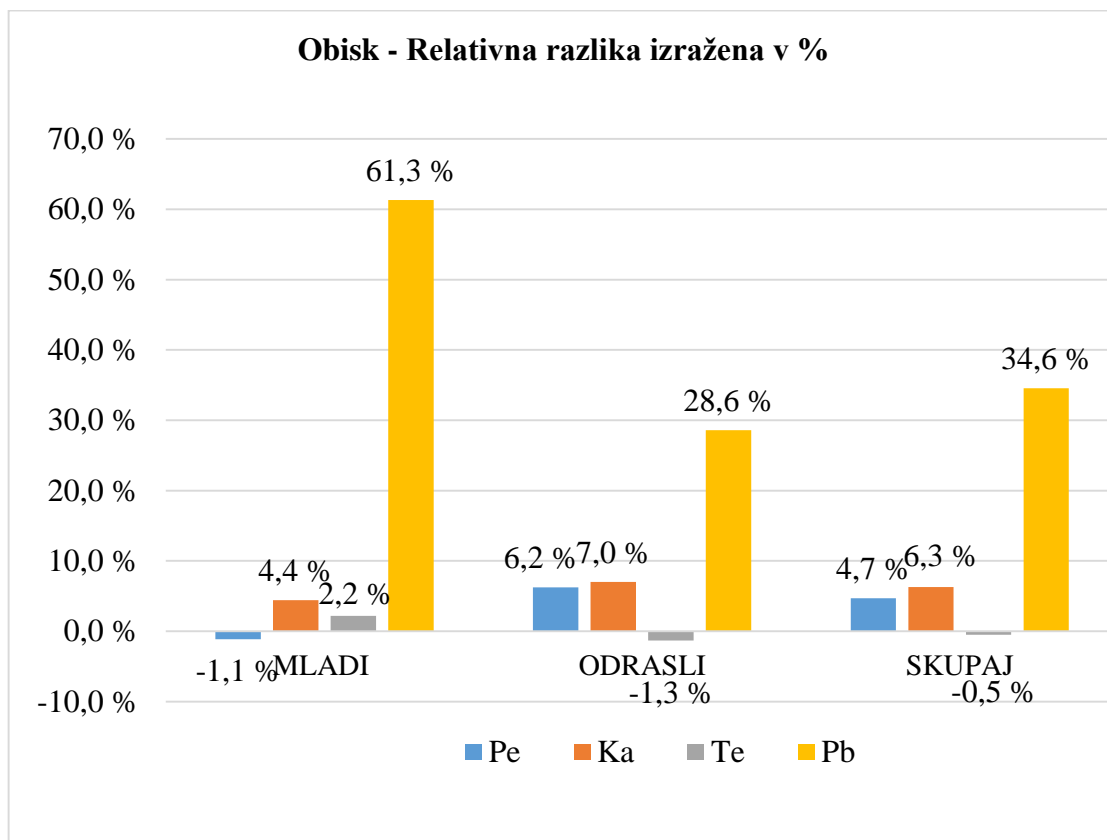
Rezultati naše raziskave pritrjujejo pregledani literaturi in številnim opravljenim študijam primerov v svetu, ki navajajo, da se članstvo, posebej v prvem letu po selitvi knjižnice v trgovski center, močno poveča (Morris in Brown, 2004, str. 131).

5.2.2 Obisk članov knjižnice

Zanimalo nas je, ali je bil obisk članov Mariborske knjižnice v Knjižnici Pobrežje po spremembi lokacije večji glede na obisk članov v primerljivih organizacijskih enotah v mreži Mariborske knjižnice.

Z indeksno primerjavo obiska članov v mestnih kombiniranih enotah Mariborske knjižnice smo ugotovili, da se je v enajstmesečnem obdobju po selitvi Knjižnice Pobrežje obisk Knjižnice Pobrežje povečal za 34,6 % glede na primerjano enajstmesečno obdobje pred selitvijo. Pri kategoriji Mladi je bil obisk večji za 61,3 %, pri kategoriji Odrasli pa za 28,6 %.

V Knjižnici Kamnica in v Knjižnici Pekre se je obisk članov v primerjanem obdobju prav tako povečal, v Knjižnici Kamnica za 6,3 % in v Knjižnici Pekre za 4,7 %. Knjižnica Tezno je zabeležila majhen padec obiska v primerjanem obdobju, in sicer za 0,5 %. Indeksi obiska članov Mariborske knjižnice v primerjanih organizacijskih enotah v raziskovalnem obdobju so prikazani na Sliki 6.



Slika 6: Grafični primerjave relativne razlike obiska med mestnimi kombiniranimi enotami Mariborske knjižnice

Kot je prikazano v Preglednici 2 je bil obisk članov Mariborske knjižnice v Knjižnici Pobrežje v primerjavi z obiski članov v Knjižnici Pekre v primerjanem obdobju večji za 29,9 %, v primerjavi z obiski članov v Knjižnici Kamnica večji za 28,3 % in v primerjavi z obiski članov v Knjižnici Tezno večji za 35,1 %.

	Pe	Ka	Te
Indeks obiska Pb	34,6 %	34,6 %	34,6 %
Indeks obiska ostale enote	4,7 %	6,3 %	-0,5 %
Razlika	29,9 %	28,3 %	35,1 %

Preglednica 2: Razlika indeksov obiska članov Mariborske Knjižnice glede na organizacijsko enoto

Na osnovi rezultatov raziskave lahko potrdimo našo drugo hipotezo (H2), saj je bil obisk članov Mariborske knjižnice v Knjižnici Pobrežje po spremembi lokacije več kot 20 odstotkov večji glede na obisk članov v primerljivih organizacijskih enotah v mreži Mariborske knjižnice.

Analiza obiska pritrjuje avtorjem, ki izpostavljajo, da je ena izmed prednosti knjižnice v trgovskem centru tudi povečan obisk in uporaba knjižnice (Johnstone, 1999; Morris in Brown, 2004).

5.2.3 Percepcija in sprejetost umestitve knjižnice v trgovski center

Zanimalo nas je, kako je po mnenju vodje Knjižnice Pobrežje umeščenost knjižnice v trgovski center sprejeta pri uporabnikih.

Predpostavili smo (H3), da vodja knjižnice v pogovorih z uporabniki zaznava, da je umestitev knjižnice v trgovski center pri uporabnikih dobro sprejeta.

Vodja Knjižnice Pobrežje je v intervjuju povedala, da jo je informacija o možnosti selitve knjižnice v trgovski center zelo presenetila. Znani so ji bili primeri takšnih umestitev po svetu, vendar pa je imela predstavo splošnih knjižnic v Sloveniji, ki naj bi bile umeščene v mirnejša okolja. Tudi pri pogovorih z uporabniki o selitvi je zaznala predvsem dvom in pomisleke, saj naj bi knjižnico dojemali kot miren in tih prostor s pridihom domačnosti in topline.

Vodja knjižnice izpostavlja, da so odzivi uporabnikov na umeščenost knjižnice v trgovski center danes (po približno enajstih mesecih delovanja na novi lokaciji) različni, prevladujejo pa pozitivni odzivi. Zaznava, da kot največjo prednost uporabniki izpostavljajo brezplačno, dostopno, pokrito parkirišče, združevanje nakupov z obiskom knjižnice, bližino knjižnice njihovemu prebivališču ter večje, svetlejšje in bolj zračne prostore. Pri starejših uporabnikih, ki so bili dolgoletni uporabniki že na stari lokaciji, pa meni, da nekateri pogrešajo »bolj intimen« prostor. Želeli naj bi malo več zasebnosti in pogovore s knjižničarji. Meni, da je to posledica spremembe narave dela na novi lokaciji, ki je bližje »trgovskemu pultnemu sistemu«. Skrbi jo, da se socialna vloga knjižnice na ta način zmanjšuje. Dostikrat je zaznala opazko, da je sedaj knjižnica »kot akvarij«. To opažanje pripisuje veliki prosojni stekleni površini, ki omogoča popoln vpogled v dogajanje v knjižnici in nekaterim povzroča neprijeten občutek

izpostavljenosti. Ne glede na to pa poudarja, da so tudi starejši uporabniki knjižnico na novi lokaciji sprejeli in jo nadalje uporabljajo. Osebno se ji zdi, da je knjižnica v trgovskem centru dostopnejša za uporabnike in bo omogočala razvoj dodatnih knjižničnih dejavnosti, da gre za dobro dopolnitev trgovske dejavnosti in omogoča možnost povezovanja in sodelovanja, opaža združevanje nakupov z obiskom knjižnice, želi pa si nekaj več »intime« tako za zaposlene kot obiskovalce čitalnice.

Tudi predstavnike ostalih poslovnih subjektov v trgovskem centru smo vprašali o njihovi uporabi knjižnice in sedanji percepciji umeščenosti. Nobeden od njih knjižnice ni uporabljal na stari lokaciji. Štirje so bili uporabniki drugih knjižnic oz. enot, ki jih občasno še uporabljajo, trije od njih sedaj večinoma obiskujejo Knjižnico Pobrežje na novi lokaciji. Kot glavni razlog navajajo bližino, združevanje z nakupi (več stvari opravijo na enem mestu), obisk knjižnice »mimogrede«, dostopno parkirišče, bližino gostinskega lokala. Sedaj tudi večkrat uporabljajo knjižnico. Eden pa je izpostavil, da knjižnico uporablja, vendar na novi lokaciji le izjemoma. Knjižnico dojema kot nekaj zelo osebnega, kot »nek domač kraj, kjer se vedno znajdeš, kjer je mir in tišina, umirjenost, kjer se bralcu posvetijo, ga poznajo, mu znajo osebno svetovati«. In meni, da se pri takšni umestitvi v trgovski center ta moment izgubi in se ne počuti dobro. Trije predstavniki poslovnih subjektov knjižnice sploh ne uporabljajo, dva od njih pa sta ob pogovoru izrazila namen včlanitve. Kot razlog sta navedla priročnost sedanje lokacije, ena od njih je izrazila veselje, da se bo na ta način lahko po porodniškem dopustu »hitreje vrnila med knjige«.

Šest predstavnikov poslovnih subjektov ni imelo z osebnega (uporabniškega) vidika nobenega pomisleka glede primernosti lokacije knjižnice v trgovskem centru, ne vidijo nobenih pomanjkljivosti. Izpostavljajo tudi namensko uporabo knjižnice, tako da kakšne posebne intime v knjižnici ne pričakujejo.

Na podlagi tematske analize intervjuja z vodjo Knjižnice Pobrežje naše tretje hipoteze (H3) ne moremo v celoti potrditi. Vodja knjižnice namreč poleg številnih prednosti, ki naj bi jih v pogovorih navajali uporabniki, zaznava tudi pomisleke in dejavnike, ki uporabnike motijo.

5.2.4 Vpliv knjižnice na poslovanje poslovnih subjektov v trgovskem centru

Zanimalo nas je, ali je umestitev Knjižnice Pobrežje v trgovski center Mercator center Pobrežje vplivala na poslovanje ostalih subjektov v trgovskem centru in kako je knjižnica sprejeta kot »poslovna soseda«.

Predpostavili smo (H4), da je umestitev knjižnice pozitivno vplivala na poslovanje ostalih subjektov v trgovskem centru. Prav tako smo predpostavili (H5), da ostali poslovni subjekti v trgovskem centru z naklonjenostjo sprejemajo knjižnico kot poslovno sosedo.

Prvo informacijo o selitvi knjižnice v trgovski center in s tem v njihovo poslovno okolje so predstavniki trgovskih lokalov sprejeli zelo različno. Dvema se je to zdela izjemno dobra ideja in sta bila navdušena. V tej selitvi sta videla predvsem možnost večjega obiska centra zaradi knjižnice in s tem nove potencialne stranke. Trije so bili mnenja, da je bolje za center in za njih, da je lokal zaseden kot prazen in niso imeli kakšnih posebnih pričakovanj. Enemu se je zdela ta umestitev »čudna«, eden pa ni verjel, »da je to sploh mogoče«, saj si knjižnico predstavlja kot »posebno kulturno dejavnost, ki ne spada v trgovski center«. Zanimivo je bilo razmišljanje predstavnika picerije: »Sprva sem imel stereotipno mišljenje, da knjižnica pa res ne sodi v trgovski center. Potem pa sem se zamislil. Vsi tudi stereotipno mislijo, da dobre pice ne moreš jesti v Mercatorju. Mi pa spadamo med najboljše picerije v Mariboru. Tako, da sem pustil odprte možnosti.«

Intervjuvanki, ki prodajata v papirnici in na stojnici z domačimi pekovskimi in kmetijskimi pridelki, sta zaznali povečan obisk in promet, odkar je knjižnica umeščena v trgovski center. Menita, da je povečan obisk neposredno povezan z odpiralnim časom knjižnice. Izpostavili sta primer, ko je bila knjižnica v soboto dopoldan izjemoma odprta in se je promet pri njih zelo povečal. Omenita, da se je s prihodom knjižnice v trgovski center vrnila »srednja generacija, družine z otroki«. »Nekaj časa se je v centru zelo poznalo, da je prisotna starejša generacija, v glavnem upokojenci. V knjižnico pa so začele prihajati srednje generacije in otroci. In ti obiskovalci so postali naše nove stranke.« Predstavnica papirnice je opazila, da pridejo stranke iz knjižnice večkrat kaj skopirat ali natisnit in kot posebno zanimivost navede primer prodaje otroških knjig. »Ko smo spomladi imeli znižanje otroških knjig, so se prodale nenormalno hitro. Prej nikoli. Nekateri, ki hodijo v knjižnico, očitno tudi radi knjige kupijo.«

Predstavniki drugih dejavnosti (optika, živilska trgovina, kavarna, picerija) navajajo, da kakšne velike spremembe v obisku in prometu niso zaznali, saj imajo v glavnem svoje stalne stranke. »Nekaj pa prav gotovo.« Sedaj večkrat opazijo »kakšne nove obraze«, ki jih povežejo s knjižnico, saj prihajajo »s knjigami v roki«. »Zdaj večkrat opazim knjige na mizi.« »Zagotovo smo pridobili nekaj novih strank in vsaka nova stranka pomeni določen promet, direktno ali indirektno.« V trgovini za male živali niso zaznali nobenega vpliva knjižnice na njihovo poslovanje, ne beležijo novih strank, opazijo pa združevanje obiska knjižnice in njihove trgovine. »Pridejo s knjigami pod pazduho.«

Tudi vodja knjižnice je opazila, da uporabniki združujejo obisk knjižnice z obiskom ostalih lokalov v centru. »Večkrat nas prosijo, če lahko še malo knjige pri nas pustijo, da skočijo v trgovino in jih tako ne rabijo nositi s seboj. Ali pa v knjižnico pridejo kar z nakupovalnimi vozički.« Prav tako opazi, da včasih, v času pravljičnih ur, starši počakajo na otroke v bližnjem lokalu.

Štirje predstavniki poslovnih subjektov so ob zaključku intervjuja navedli, da se jim zdi umestitev knjižnice v trgovski center »dobra ideja« in tudi njim prinaša »določene koristi«. Izpostavili so, da je dobro, da v trgovskem centru ni samo trgovska ali gostinska dejavnost, da je nekaj »drugačnega«. Eden je bil mnenja, da »boljše knjižnica kot pa prazen lokal«, drugi je dejal, da se mu zdaj, ko se je navadil, zdi »čisto ok« in da je najpomembneje, če je knjižnica s tem pridobila, en predstavnik pa je izrazil zelo pozitivno presenečenje. Ni si namreč mislil, da toliko ljudi obiskuje knjižnico, omenil je, da je knjižnica »simpatična poslovna sosedka«.

Večina intervjuvanih predstavnikov poslovnih subjektov pravi, da o namenskem sodelovanju s knjižnico prej še ni razmišljala, vsi pa so izrazili pripravljenost za sodelovanje in pogrešajo več dogajanja, dogodkov v knjižnici, h katerim bi se lahko nato morda priključili. »Mogoče lahko povežemo našo dejavnost s knjigami ali pravljičami in recepti, pa doniramo kakšne naše izdelke.«, »...lahko sodelujemo ob kakšnih pogostitvah«, »...ponudimo kakšne akcije s popusti«, »...lahko pridemo kaj povedat o prehrani in negi živali ob kakšnih pravljičnih urah ali skupaj naredimo kakšno razstavo na hodnikih v centru, ko pri vas otroci ustvarjajo na temo živali« »...sodelovanje z azilom«. V živilski trgovini so opazili, da so uporabniki knjižnice tudi nekateri njihovi zaposleni in razmišljajo, da bi lahko vzpostavili kakšno interno sodelovanje s knjižnico za zaposlene. Predstavnica optike je o sodelovanju že veliko razmišljala, predvsem v

smeri, da »če nekdo ugotovi, da ne vidi več brat, smo mi pravi naslov«, in so seveda odprti za vse druge predloge sodelovanja.

Na podlagi vsebinske analize intervjujev z ostalimi poslovnimi subjekti v trgovskem centru Mercator center Pobrežje naše četrte hipoteze (H4) ne moremo v celoti potrditi. Dve predstavnici sta navedli, da sta opazili povečan promet, ki bi ga lahko pripisali umestitvi knjižnice v trgovski center, večina intervjuvancev pa meni, da je umestitev knjižnice na njihovo poslovanje morda vplivala posredno, predvsem s privabljanjem novih potencialnih strank v trgovski center. Ena predstavnica ni zaznala nikakršnega vpliva.

V celoti pa lahko potrdimo našo peto hipotezo (H5). Vsi poslovni subjekti so izrazili naklonjenost umestitvi knjižnice v njihovo poslovno okolje in izrazili pripravljenost na sodelovanje v prihodnje.

6 RAZPRAVA IN ZAKLJUČKI

Rezultati naše raziskave o uporabi knjižnice pritrjujejo pregledani strokovni literaturi, ki si je enotna, da ima lokacija pomemben vpliv na vpis in obisk knjižnice. Pričakovali smo porast obeh kazalnikov, saj so bili do aprila 2022 še prisotni kovidni ukrepi v knjižnicah (vstop v knjižnice s potrdilom PTC, nošenje mask, razkuževanje rok itd.) in je bil obisk manjši. Pa vendar nas je odstotkovna razlika, predvsem pri povečanem prvem vpisu članov Mariborske knjižnice v Knjižnici Pobrežje glede na vpis v ostalih primerljivih organizacijskih enotah, izjemno pozitivno presenetila. Poleg lokacije, menimo, da lahko tako velik porast prvega vpisa pripišemo začetni euforiji in radovednosti ob novostih, kar selitev v nove prostore prav gotovo je.

Po mnenju vodje Knjižnice Pobrežje je umeščenost knjižnice v trgovski center pri uporabnikih dobro sprejeta. Po začetnih dvomih naj bi prevladale praktične prednosti takšne umestitve, kot so brezplačno parkirišče in bližina doma uporabnikov. Vodja je mnenja, da je uporaba knjižnice pri uporabnikih pretežno namenska, zato vidi združevanje nakupov in obisk gostinskega lokala ob obisku knjižnice le kot dobrodošla spremljevalca in dodano vrednost lokacije. Izpostavila je, da bi ob načrtovanju notranjega knjižničnega prostora v trgovskih centrih bilo dobrodošlo vzeti v obzir tudi uporabnike, za katere meni, da od knjižnice pričakujejo določeno stopnjo miru

in intime. Na osnovi mnenja vodje razmišljamo, da se v takšnem spremenjenem delovnem okolju, kjer se priročnost, hitrost, ažurnost dostopa do knjižničnega gradiva izpostavljajo kot glavne prednosti knjižnice, knjižničarjeva vloga ne sme skrčiti na golo izposojajo gradiva. Osebna nota in pogovori z uporabniki, ki si tega želijo in to potrebujejo, morajo ostati del knjižničarskega poslanstva.

Poslovni subjekti na kolokaciji so knjižnico dobro sprejeli, opažajo določene poslovne koristi zaradi njene prisotnosti. Večina jih meni, da je trgovski center s prihodom knjižnice dobil nove obiskovalce, ki namensko obiskujejo knjižnico. Ugotavljamo, da bi bilo dobro izkoristiti pripravljenost za medsebojno sodelovanje, ki so ga izrazili vsi intervjuvani predstavniki, zaznati skupne točke in izpeljati aktivnosti ter dogodke, ki bodo v medsebojno korist sodelujočih.

Smiselno bi bilo ponoviti raziskavo o uporabi Knjižnice Pobrežje in o morebitnem vplivu umeščenosti Knjižnice Pobrežje v trgovski center na ostale poslovne subjekte v daljšem časovnem obdobju. Koristno bi bilo narediti tudi raziskavo med uporabniki Knjižnice Pobrežje ter preveriti njihovo percepcijo na umeščenost knjižnice v trgovski center. Podobne raziskave bi lahko zastavili na ravni primerljivih splošnih knjižnic v Sloveniji, ki delujejo v sklopu trgovskih centrov. Tako bi dobili boljši pregled o tem, v kakšnih okoljih v našem prostoru so takšne umestitve knjižnic dobrodošle in smiselne. Morebitni pozitivni gospodarski učinki umeščenosti knjižnice v trgovski center na ostale poslovne subjekte v centru, bi lahko bili dobro pogajalsko izhodišče za odločevalce, ki takšne umestitve organizacijskih enot splošnih knjižnic načrtujejo.

S selitvijo na novo lokacijo se je Knjižnica Pobrežje približala uporabnikom predvsem v duhu četrtega Ranganathanovega načela knjižnične znanosti, ki pravi, da je treba čuvati čas bralca. S 1. septembrom 2023 se je Knjižnica Pobrežje uporabnikom približala še s časovno dostopnostjo. Odprta je vsak delovnik med 9. in 19. uro ter ob sobotah med 8. in 12. uro. Z velikim prirastom novih članov, dobro lokacijsko in časovno dostopnostjo ter naklonjenimi poslovnimi sosedi, ki so pripravljeni na različna sodelovanja, je Knjižnica Pobrežje dobila veliko priložnost in odgovornost, da nadgradi obstoječo knjižnično dejavnost.

7 NAVEDENI VIRI IN LITERATURA

- Banjac, M. (2020). *Uvod v kvalitativne metode zbiranja podatkov: opazovanje, intervju in fokusna skupina*. Fakulteta za družbene vede, Založba FDV. <https://www.dlib.si/details/URN:NBN:SI:DOC-4XI7N4N1/>
- Blankinship, D. G. (2005). Let's go to the mall: thinking outside the neighborhood branch, libraries in malls make for happy partnerships and patrons. *Library Journal*, 130(2), 44–47.
- IFLA/UNESCO Manifest o splošnih knjižnicah 2022*. (2023). International Federation of Library Associations and Institutions. <https://anyflip.com/hqle/uytc/>
- Johnstone, L. (1999). Public libraries and shopping centres. *Australasian Public Libraries and Information Services*, 12(1), 25–30.
- Kluke, J. (2014). *The greatest good place: the role of the public library in the development of successful cities, and the relationship between public library contributions and planning policy*. Toronto Metropolitan University. <https://doi.org/10.32920/ryerson.14643696.v1>
- Kozinc, Ž. (2007). *Vrata v vse čase: podobe splošnih knjižnic v Sloveniji*. Modrijan.
- Krmac, N. in Cencič, M. (2022). *Kvalitativno pedagoško raziskovanje: od ideje do podatkov*. Založba Univerze na Primorskem.
- Mariborska knjižnica. (2021). *Strateški načrt Mariborske knjižnice 2021–2025*. https://www.mb.sik.si/datoteke/Mariborska_knjiznica/Informacije_javnega_znacaja/S TRATESKI_NACRT_MBK_21_25_ZADNJA_VERZIA_APRIL2022-popravljeno_oddelek%20za%20promocijo.pdf
- Mariborska knjižnica. (2023). *Letno poročilo 2022*. https://www.mb.sik.si/datoteke/Mariborska_knjiznica/Letno%20porocilo%20MK%202022_zunanje.pdfftno porocilo MK 2022_zunanje.pdf
- Mišić, E. (2022). *Indeksna števila in deflacioniranje* [Splošno metodološko pojasnilo]. Statistični urad Republike Slovenije. https://www.stat.si/statweb/File/DocSysFile/10569/Splosno_MP_Indeksna_stevila.pdf.si)
- Morris, A. in Brown, A. (2004). Siting of public libraries in retail centres: benefits and effects. *Library Management*, 25(3), 127–137. <https://doi.org/10.1108/01435120410522343>

- Novljan, S. (2003). Podoba knjižnice: iskanje identitete. V J. Ferlež in D. Legat (ur.), *Podobe knjižnic* (str. 119–126). Univerzitetna knjižnica Maribor.
- Pb_Profil enote 2015_zv18* [Interni dokument]. (6. 9. 2018). Mariborska knjižnica.
- People places: a guide for public library buildings in New South Wales*. (2022). State Library of New South Wales. https://www.sl.nsw.gov.au/sites/default/files/people_places.pdf
- Resman, S., Špoljar, M. in Klemen, A. (2019). Izzivi pri načrtovanju knjižnične mreže splošnih knjižnic v mestnem okolju. *Knjižnica*, 63(1-2), 41–77.
<http://www.dlib.si/?URN=URN:NBN:SI:DOC-QPFZWKFV>
- Strokovna priporočila in standardi za splošne knjižnice: (za obdobje 2018–2028)*. (2019). Zveza bibliotekarskih društev Slovenije.
- Vogrinčič Čepič, A. (2017). Knjižnica kot (tretji) prostor: družbeni učinki prostorskih praks. *Keria*, 19(1), 57–80. <https://doi.org/10.4312/keria.19.1.57-80>

PRILOGE

Priloga 1: Statistični izpisi absolutnih števil za izračun indeksa prvega vpisa v kombiniranih mestnih enotah Mariborske knjižnice

Vpis MLADI/Knjižnica	Pe	Ka	Te	Pb
1.10.2021-31.8.2022	23	43	74	60
1.10.2022-31.8.2023	36	36	55	217
INDEKS	156,5	83,7	74,3	361,7

Vpis ODRASLI/Knjižnica	Pe	Ka	Te	Pb
1.10.2021-31.8.2022	24	28	73	96
1.10.2022-31.8.2023	35	32	48	271
INDEKS	145,8	114,3	65,8	282,3

Vpis SKUPAJ/Knjižnica	Pe	Ka	Te	Pb
1.10.2021-31.8.2022	47	71	147	156
1.10.2022-31.8.2023	71	68	103	488
INDEKS	151,1	95,8	70,1	312,8

Priloga 2: Statistični izpisi absolutnih števil za izračun indeksa obiska v kombiniranih mestnih enotah Mariborske knjižnice

Obisk MLADI/Knjižnica	Pe	Ka	Te	Pb
1.10.2021-31.8.2022	1689	2714	4035	4056
1.10.2022-31.8.2023	1670	2834	4124	6544
INDEKS	98,9	104,4	102,2	161,3

Obisk ODRASLI/Knjižnica	Pe	Ka	Te	Pb
1.10.2021-31.8.2022	6322	6852	13662	18201
1.10.2022-31.8.2023	6717	7332	13484	23409
INDEKS	106,2	107,0	98,7	128,6

Obisk SKUPAJ/Knjižnica	Pe	Ka	Te	Pb
1.10.2021-31.8.2022	8011	9566	17697	22257
1.10.2022-31.8.2023	8387	10166	17608	29953
INDEKS	104,7	106,3	99,5	134,6

Priloga 3: Vzorec priprave na polstrukturiran intervju z vodjo Knjižnice Pobrežje

Spoštovani.

Moje ime je Mateja Ogrizek in sem bibliotekarka v Mariborski knjižnici. V okviru priprave bibliotekarske naloge za bibliotekarski izpit opravljam raziskavo o pomenu lokacije splošnih knjižnic na primeru umeščenosti Knjižnice Pobrežje v trgovski center.

Za potrebe raziskave vas prosim za sodelovanje v osebni intervjuju, ki bo zvočno sneman. Podatki bodo uporabljeni le za namene omenjene raziskave.

Najlepše se vam zahvaljujem za sodelovanje.

1. Ste vodja Knjižnice Pobrežje od leta 1996, ko je knjižnica delovala še v najemniških prostorih Centra za poklicno rehabilitacijo Maribor. Kako ste vi osebno sprejeli prvo informacijo o selitvi knjižnice v trgovski center?
2. Kako so prvo informacijo o selitvi v trgovski center sprejeli uporabniki?
3. Knjižnica sedaj v trgovskem centru deluje že 10 mesecev. Umestitev knjižnice v trgovski center je v Sloveniji še precej redka praksa.
 - a. Kakšni so sedaj odzivi uporabnikov?
 - b. Katere prednosti nove lokacije največkrat izpostavljajo?
 - c. Katere pomanjkljivosti jih zmotijo?
 - d. Ali imajo uporabniki glede same umestitve kakšne pomisleke? Kako dojemajo sobivanje trgovinske in knjižnične dejavnosti?
4. Ali opazate na novi lokaciji kakšne razlike pri načinu dela z uporabniki, ki bi jih pripisali umeščenosti v trgovski center?
5. Ali opazate, da uporabniki združujejo obisk knjižnice še z drugimi dejavnostmi znotraj trgovskega centra (nakupovanje, druženje ob kavi itd.)?
6. Ali vidite kakšne skupne točke oz. priložnosti za sodelovanje knjižnice z drugimi poslovnimi subjekti v centru? Na primer?
7. Kakšen je vaš osebni pogled na umeščenost knjižnice v trgovski center danes? Je drugačen od mnenja ob prvi informaciji o selitvi?

Priloga 4: Vzorec priprave na polstrukturiran intervju s predstavniki poslovnih subjektov v trgovskem centru

Spoštovani.

Moje ime je Mateja Ogrizek in sem bibliotekarka v Mariborski knjižnici. V okviru priprave bibliotekarske naloge za bibliotekarski izpit opravljam raziskavo o pomenu lokacije splošnih knjižnic na primeru umeščenosti Knjižnice Pobrežje v trgovski center.

Za potrebe raziskave vas prosim za sodelovanje v osebnem intervjuju, ki bo zvočno sneman.

Intervju je anonimen, podatki bodo uporabljeni le za namene omenjene raziskave.

Najlepše se vam zahvaljujem za sodelovanje.

1. S kakšno dejavnostjo se ukvarjate? Koliko časa že poslujete v trgovskem centru?
2. Kakšno je bilo vaše mnenje, ko ste izvedeli, da se v trgovski center, v vaše poslovno okolje, seli knjižnica? Se vam je to zdela dobra, zanimiva, slaba ideja? Zakaj?
3. Knjižnica sedaj deluje v trgovskem centru 10 mesecev. Ali ste v tem času opazili kakršnekoli spremembe pri vašem poslovanju, ki bi jih povezali z umestitvijo knjižnice v trgovski center?
 - a. Se vam je povečal obisk?
 - b. Ste zaznali povečan promet?
 - c. So k vam začele zahajati nove stranke?
 - d. Ali opazate, da vaše stranke združujejo nakupe pri vas z obiskom knjižnice?
4. Ali menite, da je trgovski center s prihodom knjižnice pridobil na novih vsebinah, ki privabljajo nove obiskovalce? Se je spremenila struktura obiskovalcev centra?
5. Kako bi na splošno ocenili knjižnico kot vašo »poslovno« sosedo? Ali vidite kakšne skupne točke oz. priložnosti za sodelovanje s knjižnico, ki bi bile koristne za vaše poslovanje? Predlogi?
6. Ali sami uporabljate knjižnične storitve?
 - a. Ste obiskovali tudi knjižnico na stari lokaciji?
 - b. Katere prednosti bi izpostavili glede umeščenosti knjižnice v trgovski center? Zaznate kakšne pomanjkljivosti?
 - c. Kako dojemate sobivanje trgovinske in knjižnične dejavnosti?
7. Kakšno je danes vaše mnenje o umestitvi knjižnice v trgovski center? Se razlikuje od mnenja, ko ste izvedeli za selitev?