



PATENTNI SPIS BR. 1235.

Homboker und Marienthaler Eisenwaren Industrie und Handels A. G.
„Moravia“, Marianske Udoli, Čehoslovačka Republika.

Jarmak odnosno ždrepčanik za kola.

Prijava od 30. marta 1921.

Važi od 1. januara 1923.

Pravo prvenstva od 29. jula 1919 (Čehoslovačka).

Predmet pronalaska odnosi se na jarmak odnosno na ždrebčanik za teretna kola i sastoji se u glavnome u tome, da se kao poluga iste upotrebljava jedan olučasti gvozdeni profil u kome su otvori i delovi za zakačinjanje izmenljivo umetnuti.

U priloženom crtežu predstavljeni su oblici izvođenja jarmaka odnosno ždrebčanika, a naime, slika 1 pokazuje izgled spreda naprave vage sa trojkama (jedna od njih u uzdužnom preseku), slika 2 pokazuje poprečni presek kroz sredinu vage, slike 3 i 4 pokazuju u preseku, poprečnom i uzdužnom krajnji deo jedne trojke, i slike 5 i 6 pokazuju u preseku i u izgledu spreda jedan drugi oblik izvođenja vage odnosno trojke.

Jarmak se sastoji na primer iz jednoga gvozdja a oblika U , čija je lednja strana u sredini i na krajevima snabdevena izrezima kroz koje proviruju otvori c i h (slika 1 do 6). Krajnji oslonci c su prema srednjem osloncu b učvršćeni pomoću zatega d , a sem toga, jedna šipka i vezuje oslonce među sobom. Oslonci su protiv savijanja poprečno ka vagi osigurani na taj način, što se srednji oslonac b drži u unutrašnjosti U — gvozdja pomoću čivija sa zavrtkom f , a na spoljašnjoj strani U — gvozdja pomoću klina g .

Ždrebčanici su na sličan način udešeni, a označava U — profil, u koji su umetnuti oslonci b' i c' , čiji otvori h' proviruju

sa lednjne strane U — profilu. Srednji oslonac b' učvršćen je pomoću čivija sa vrtnjem f' i klina g' . Oslonci b' i c' vezani su jedan za drugi pomoću šipke i .

Shodno primerima izvođenja, predstavljenim u slikama 5 i 6, primenjen je u mesto U — gvozdja, jedan Z — profil k , čija se kraća bočna strana, pomoću viljuškasto načinjenih delova otvora oslonca, zajedno drži.

Patentni zahtevi:

1). Jarmak odnosno ždrebčanik za kola, naznačen time, što su oslonci usadjeni u olučasti profil, čiji delovi otvora proviruju kroz lednju stranu gvođenog profila, i što su, protiv poprečnog savijanja, osigurani na taj način što je srednji oslonac utvrđen pomoću čivija sa zavrtkom i klina, dok jedna šipka koja skroz prolazi, vezuje srednji oslonac za oba krajnja oslonca.

2). Oblik izvođenja jarmaka prema zahtevu 1, naznačen time, što su krajnji oslonci (c) istog, prema prednjem osloncu (b), pomoću zatega (d) utvrđeni

3). Oblik izvođenja jarmaka odnosno ždrebčanika prema zahtevu 1, naznačen time, što oslonci leže u oluku Z — gvozdja postavljeni jedan prema drugom koji su zajedno držani pomoću viljuškastih delova otvora oslonca (slika 5 i 6).

Fig. 1

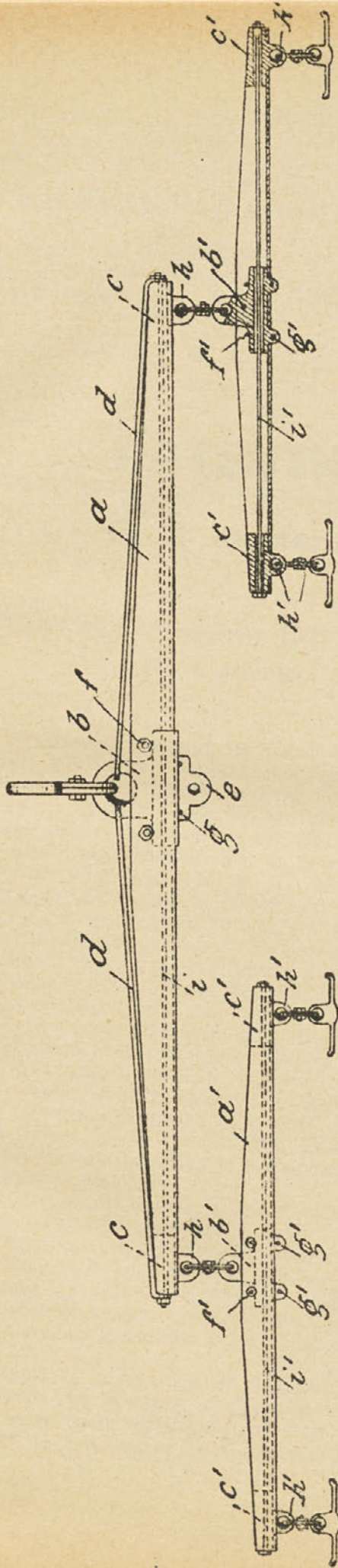


Fig. 2

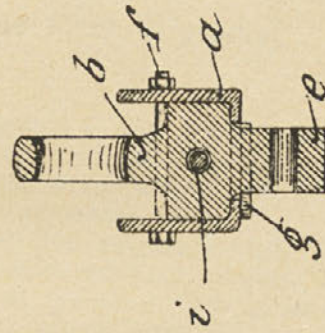


Fig. 4

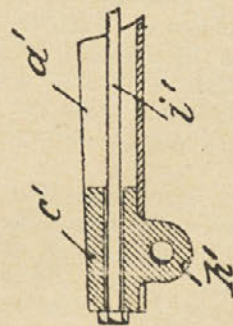


Fig. 3

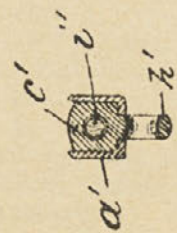


Fig. 5

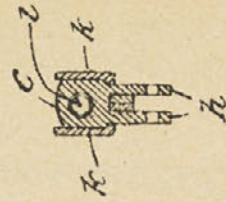


Fig. 6

