



OSREDNJA KOROŠKA KNJIŽNICA

62390 RAVNE NA KOROŠKEM



D 5625/2001

GLASILO DELOVNE ORGANIZACIJE LE... SLOVENI GRADCU... ISTRIFA R. O.

LETO XXI — ŠTEVILKA 1

JANUAR 1988

POŠTINA PLAČANA

SKUPŠČINA IN POSVETOVANJE ZDIT V SLOVENJ GRADCU

Predsedstvo Zveze inženirjev in tehnikov gozdarstva in lesarstva Slovenije je pripravilo 5. skupščino ZDIT in 72. strokovno posvetovanje 11. 12. in 12. 12. 87 v Slovenj Gradcu.

Delegati so se zbrali v petek, 11. decembra ob 15. uri pred Študijsko knjižnico na Ravnah. Najprej so si ogledali Prežihovo domačijo v Kotljah, nato pa jih je prof. Mrdavšič popeljal po prostorih knjižnice. Pod vodstvom prof. Kričovgrada so si ogledali še Tehnični muzej na Ravnah. V Prevaljah so si ogledali Tovarno pohištva. Tov. Benko je delegatom predstavil tovarno. Spregovoril je o razvoju tovarne, o rekonstrukciji in o težavah v proizvodnji in o načrtih.

Skupščina ZDIT je potekala v prostorih TOK v Prevaljah. Delegete je pozdravil predsednik občine tov. Večko, v imenu LESNE pa tov. Dolinšek. Prvi dan srečanja so delegati zaključili v Šentanelu pri Plodru, v prijetnem pomenku in ob zvokih ceter in pesmih Mare Dretnik in njenih deklet.

V soboto, 12. 12. 87 je bilo 72. strokovno posvetovanje z glavno temo »Zagotavljanje sredstev za gozdno reprodukcijo (predhodni rezultati raziskovanja).«

Udeleženci so si najprej pod vodstvom ak. slikarja Karla Pečka ogledali Umetnostno galerijo, posvetovanje pa je potekalo v kulturnem domu. Pozdravnemu govoru predsednika občine tov. Golgranca in predsednika KPO Lesne tov. Horvata so sledili referati: dr. Winklerja in drugih.

Žene udeležencev posvetovanja so si v soboto ogledale Tekstilno tovarno v Otiškem vrhu in spoznale trdo delo tekstilnih delavk.

Svoje sečanje v Slovenj Gradcu so člani ZDIT končali s tradicionalnim družabnim večerom v hotelu Kompas.

Upamo, da so vsi, ki so se posvetovanja udeležili v mrzli, vendar sončni Koroški preživeli dva koristna in prijetna dneva.

M. K.



Delegatom je izrekel dobrodošlico predsednik skupščine občine Ravne na Koroškem, inž. Maks Večko.



Delovno predsedstvo skupščine Zveze društva inženirjev in tehnikov gozdarstva in lesarstva, ki je potekala TOK gozdarstva na Prevaljah. V predsedstvu so bili: mg. Mrzel, inž. Branko Štampar in tajnica ZIT Marija Tavčar.



Med skupščino so navzoči prisluhnili lepim pesmim okteta LESNE.



Inž. Hubert Dolinšek je navzočim predstavil gospodarjenje z gozdovi na slovenjegraškem gozdnogospodarskem območju. Pred odgovorom na vprašanje, kaj pri LESNI gozdarje in lesarje združuje oziroma razdružuje, je za hip pomislil.

Foto:
Andrej ŠERTEL

SKUPŠČINA IN POSVETOVANJE ZDIT V SLOVENJ GRADCU



Poročilom na skupščini sta pozorno prisluhnila mg. Jože POGAČNIK pri Splošnem združenju gozdarstva SR Slovenije in inž. Karel LIPIC, sekretar za gozdarstvo in lesarstvo pri RO Zveze sindikatov Slovenije.



Bivši in sedanji sekretar Splošnega združenja za gozdarstvo Slovenije inž. Tugomir CAJNKO ter inž. Ciril REMIC sta vmes tudi premišljevala komu prepustiti naslednje mandatno obdobje, ko pa je problemov v slovenskem gozdarstvu vedno več in zmeraj težji so.



Šef gozdarskega sektorja pri Lesni inž. Janko POTOČNIK tudi med potekom skupščine razmišlja o kupu gozdarskih problemov, ki je zmeraj večji: izvršitev letošnjega gozdarskega plana, visoki etati, umiranje gozdov, osebni dohodki zaposlenih, biološka in tehnična vlaganja v gozdove, odkupne in prodajne cene, vsepovsod pa premalo denarja...



Mg. Marko KMECL, direktor inštituta za gozdarstvo in lesarstvo in Zoran NAPRUDNIK, načelnik komisije za evropske pešpote sta bila zadovoljna, saj je bilo njuno poročilo o založniški in propagandni dejavnosti ter o vedno bolj obiskanih evropskih pešpotah bogato, tako glede opravljenega dela kot o načrtih za vnaprej.

Zagotavljanje sredstev za gozdno reprodukcijo



Predsednik skupščine občine Slovenj Gradec inž. Janez GOLOGRANC in predsednik poslovnega odbora Lesne tov. Mitja HORVAT sta naslednji dan izrekla dobrodošlico polni dvorani v Kulturnem domu Slovenj Gradec. Posvetovanje o zagotavljanju sredstev za gozdno reprodukcijo je bilo živahno in je trajalo v pozno popoldne.

Zveza inženirjev in tehnikov gozdarstva in lesarstva Slovenije je na svojem 72. strokovnem posvetovanju, 12. decembra 1987, v Slovenj Gradcu obravnavala zelo aktualna in pereča vprašanja zagotavljanja sredstev za gozdno reprodukcijo. Podlaga za razpravo so bile ugotovitve in predhodni rezultati raziskovanja, ki jih je pripravila raziskovalna skupina pod vodstvom prof. dr. Iztoka Winklerja. Ti so bili objavljeni v posebni knjižici in posredovani vsem TOZD in TOK gozdarstva, TOZDA lesarstva in vsem 22. DIT gozdarstva in lesarstva v Sloveniji.

Študija uvodoma ugotavlja, da moramo pri gospodarjenju z gozdovi zagotoviti trajnost donosov oz. vseh funkcij večnamenskega gozda in pri tem trajno zadovoljevati potrebe družbe po lesu. V Sloveniji zagotavljamo trajnost gospodarjenja z gozdovi v okvirih gozdnogospodarskih območij. To so gozdnogospodarske celote, kjer so dani naravni in ekonomski pogoji za trajno gospodarjenje z gozdovi družbenega in zasebnega sektorja, za ohranjanje prirastkov in sečenj, za medsebojno usklajenost gojenja in izkoriščanja gozdov, za trajno in racionalno regeneracijo gozdov ter istočasno ustrezna izraba sestojev v okviru naravnega razvoja gozdnih združb. V območju moramo zato trajno prostorsko in časovno usklajevati izkoriščanje in gojenje gozdov in zagotoviti neprekinjeno gozdno reprodukcijo z ustvarjanjem potrebnih sredstev za gojenje gozdov in za gozdne prometnice.

Vse to mora v normalnih razmerah zagotoviti gozdno gospodarstvo, ki gospodarji z gozdovi v območju.

V sedanjih izrednih razmerah, ko gozdovi umirajo na velikih površinah in je zaradi različnih drugih vplivov ogrožena trajnost gospodarjenja z gozdovi in tudi trajna oskrba potrošnikov lesa z gozdnimi sortimenti, pa je treba zagotoviti dodatne vire finansiranja gozdne reprodukcije.

V zadnjih nekaj letih reprodukcijska sposobnost gozdarstva stalno peša, zato v prihodnje ne bo moglo samo zagotoviti vseh sredstev za povečane potrebe za vlaganje v gozdove. Tudi potrošniki gozdnih sortimentov so akumulativno prešibki, da bi lahko kaj

več vlagali v gozdove oz. v svojo proizvodno osnovo.

Zato so pripravljene predloge, da bi del sredstev za vlaganja v gozdove zagotovili tudi drugi koristniki dobrin gozdov oz. njihovih splošno koristnih funkcij.

Na posvetovanju so udeleženci razpravljali o možnostih za zagotovitev denarja za gozdno reprodukcijo, ki so našteje v zaključkih Winklerjeve študije. Naštejmo jih nekaj: gozdarstvo mora izboljšati sortimentno strukturo pri obstoječem obsegu gozdne proizvodnje, v zasebnih gozdnih pa povečati delež blagovne proizvodnje, pri cenah bi morali bolj poudariti kakovost, pri stroških pa skrbeti za stalno znižanje.

Pripravljen je predlog, da se:

- z zakonom oprosti gozdna gospodarstva plačila splošnega vodnega prispevka,
- obveže elektrogospodarstvo za plačilo prispevka za razširjeno gozdno reprodukcijo iz tistega dela dohodka, ki ga ustvarjajo hidroelektrarne,
- zniža stopnja davka na dohodek TOZD

gozdarstva od splošne 4,2 % na 1,3 % kot velja za kmetijstvo,

— uvedejo davčne olajšave za tiste dejavnosti, ki vlagajo v gozdove, kot to velja že za vlaganja v gradnjo gozdnih cest,

— zajame del rente v družbenih in zasebnih gozdnih in nameni za vlaganje v gozdove,

— zbirajo prispevki porabnikov lesa v % od nabavne vrednosti lesa,

— zbirajo sredstva porabnikov gozdnih cest za njihovo vzdrževanje,

— zbirajo družbena sredstva za zagotavljanje splošno koristnih funkcij gozdov,

— zbirajo sredstva od vrednosti nabranih gozdnih sadežev,

— za kraško območje zagotovijo poleg gozdarskih še sredstva širše družbe,

— zagotovijo sredstva za ekološko sanacijo pri umiranju gozdov.

Po mnenju dr. Winklerja bi bili materialni učinki ukrepov, ki so takoj izvedljivi, 3—4 % vrednosti blagovne proizvodnje gozdnih sortimentov. Gozdarstvo racionalno gospodarji, kljub temu pa ima slabo reprodukcijsko sposobnost. Kljub težavam ne razmetuje denarja, saj so se vlaganja v gozdove v zadnjih letih še večala.

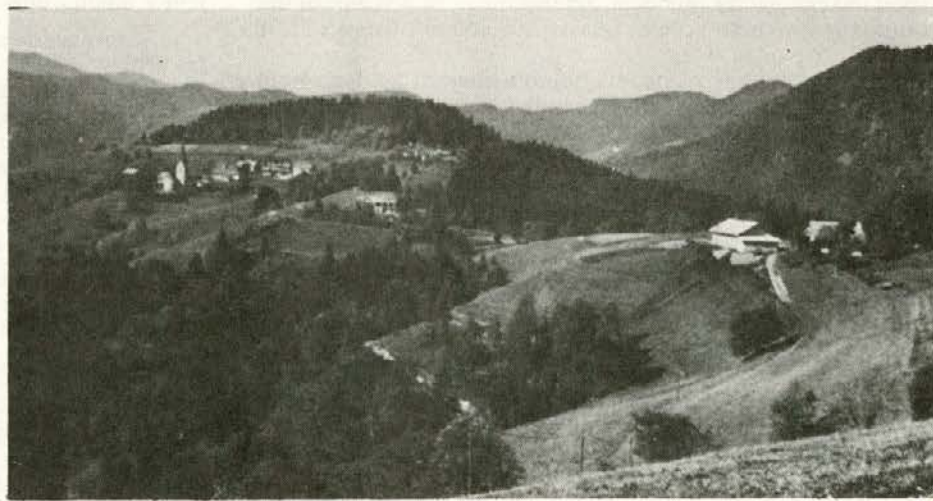
Dr. Grilc je nazorno prikazal rezmere v švicarskem gozdarstvu, ki samo zase ni več rentabilno. Samo obrati z zgrajeno mrežo cest in v nižinskih predelih so še rentabilni. Gorski gozdovi niso več sposobni svoje lastne reprodukcije. Izkoriščanje gozdov je iz prodaje lesa pokrito le do 1/3. Švica zato vedno bolj pomaga gozdarstvu in krepi njegovo ekonomsko moč s subvencijami. Podpirajo pa le dobre gospodarje. Prevladuje prepričanje, da se brez gozdov ne bo dalo živeti, ne glede na ekonomiko. Zato bodo že v bližnji prihodnosti namenili gozdarstvu 6-krat več sredstev kot doslej.

Na posvetovanju v Slovenj Gradcu je bilo še dogovorjeno, da bo gradivo iz študije I. Winklerja: »Zagotavljanje sredstev za gozdno reprodukcijo« podlaga za bližnje strokovne razprave v splošnih združenjih gozdarstva, lesarstva in celulozne industrije.

Na tej osnovi bodo pripravljene zaključki, ki jih bomo sprejeli na skupni skupščini vseh treh združenj. To delo naj bi opravili do aprila prihodnjega leta, potem pa zaključke predložili slovenski skupščini v drugi polovici leta 1988.

Prepričani smo, da bo tak skupni nastop zagotovil rešitve za bolj ustrezno finansiranje gozdne reprodukcije.

HUBERT DOLINŠEK, dipl. ing. gozd.



Razbor

POSLOVNA POLITIKA ZA IZVAJANJE SREDNJEROČNEGA PLANA 1986—1990 v letu 1988

Osnovne usmeritve delovne organizacije

Zaradi zaostrenih gospodarskih razmer in pričakovanih težav plasmaja naših izdelkov bomo ukrepe poslovne politike usmerili v racionalizacijo poslovanja celotne delovne organizacije. Zato bomo:

- postopoma opuščali proizvode z nizko stopnjo akumulativnosti, ki nimajo prodajne perspektive in jih nadomeščali z izdelki, ki dolgoročneje omogočajo ustvarjanje višjega dohodka, ki imajo več vloženega dela in večjo možnost vključevanja v mednarodno delitev dela na višji konkurenčni ravni.

- Gospodarjenje z gozdovi bomo prilagodili stanju gozdov s ciljem zagotavljanja trajnosti vseh funkcij gozda in ohranjanja večnamenske vloge gozda. Skupaj z družbenopolitičnimi skupnostmi bomo bolj učinkovito ukrepali pri preprečevanju onesnaževanja okolja in pri odpravljanju posledic umiranja gozdov.

- Zmanjšali bomo stroške na enoto proizvoda in sicer:
 - z zmanjšanjem vseh vrst stroškov,
 - s povečanim obsegom proizvodnje,
 - s povečano produktivnostjo in učinkovitostjo dela,
 - z zmanjšanjem zaposlenih v režiji,
 - s stimulativnim nagrajevanjem delavcev po dejanskem prispevku,

- z razvojnim, raziskovalnim in inovacijskim delom na vseh področjih poslovanja in dela,

- z učinkovito samoupravno in poslovno organiziranostjo delovne organizacije in z večjo odgovornostjo za delovne učinke pri vseh zaposlenih.

Povečan obseg proizvodnje bomo usmerili na tuja tržišča na osnovi dolgoročnejših povezav s tujimi kupci, na domačem trgu pa povečali delež prodaje preko lastne trgovske mreže in lastnih predstavništva.

- Optimizirali bomo zaloge po metodi proizvodnje za znanega kupca.

- Izboljšali bomo strukturo financiranja tekočega poslovanja z večjim deležem lastnih virov in z zmanjšanjem deleža kratkoročnih tujih virov, zato bomo tudi del tekoče amortizacije usmerjali v ta namen.

1. Gozdarstvo

Obseg proizvodnje bomo planirali na osnovi gozdnogospodarskega načrta območja, zmanjšane za 4 % zaradi umiranja gozdov (neto sečnje: iglavci 208.800 m³, listavci 25.700 m³).

Gospodarjenje z gozdovi bomo usmerjali tako, da bomo ohranjali trajnost vseh funkcij gozda in s tem ohranjali večnamensko vlogo gozda. Proizvodnjo bomo prilagajali planirani dinamiki z namenom zmanjšati kopičenje zalog na skladiščih, zagotavljati kvaliteto gozdnih sortimentov, zmanjšati stroške skladiščne manipulacije. V ta namen bomo izdelali operativne plane za družbeni in zasebni sektor.

V gozdni proizvodnji bomo dosledno izdelovali in uporabljali gozdnogojitvene in sečnospravilne načrte. Uvajali bomo sodobne tehnologije in skrbeli za sprotno posodabljanje.

Pri gospodarjenju z zasebnimi gozdovi bomo gozdne posestnike motivirali za večje sodelovanje s stimulativnejšimi odkupnimi cenami, z vključevanjem posestnikov v izvajanje gozdnogojitvenih del in z izobraževanjem lastnikov gozdov za dela v gozdu.

Zaradi pomanjkanja sredstev bomo v izgradnjo in vzdrževanje gozdnih prometnic vlagali manj kot smo načrtovali v srednjeročnem planu in tudi manj kot smo v preteklih letih.

Zaradi zmanjšane obsega del na področju nizkih gradenj moramo do konca meseca decembra pripraviti ukrepe za izvajanje te dejavnosti v TOZD Gradnje.

Skupaj s kmetijskimi organizacijami, občinskimi SKIS in ostalimi porabniki cest bomo pokrivali stroške zimskega vzdrževanja cest tako, da bomo 40 % stroškov pokrivali TOZD in TOK gozdarstva, ostale % pa uporabniki cest v območju. Pri zadevati si moramo tudi za tako delitev stroškov rednega in investicijskega vzdrževanja cest.

S tekočo poslovno politiko in racionalnim poslovanjem bomo ukrepali tako, da bomo dosegli najmanj poslovne rezultate in osebne dohodke povprečja gozdarstva Slovenije.

Za doseganje načrtovanih ciljev bomo skrbeli za pravilno kadrovanje in strokovno izpopolnjevanje vseh delavcev. Z organizacijo dela, z uvajanjem novih tehnologij in z zaščitnimi sredstvi bomo skrbeli za večjo varnost in humanizacijo dela.

Pospeševali bomo razvojno, raziskovalno in inventivno delo lastnih strokovnjakov in v to dejavnost vključevali zunanje institucije. V letu 1988 bomo skupaj z gozdarskimi in drugimi raziskovalnimi institucijami, nadaljevali raziskave o problemih umiranja gozdov in gospodarjenja v takih pogojih.

2. Lesarstvo

V lesarski dejavnosti načrtujemo 8% rast proizvodnje. Povečan obseg proizvodnje je predviden v finalnih tozdi in to za 10%, medtem ko bi ostala proizvodnja na žagah na nivoju letošnje. Večji obseg proizvodnje bomo dosegli predvsem s 6% povečanjem produktivnosti dela in s prenosom 2% deleža proizvodnje na kooperante, to je na druge organizacije oziroma drobno gospodarstvo.

Pretežni del povečanja proizvodnje bomo usmerili v izvoz, saj na domačem trgu ne moremo pričakovati trajno večje — povpraševanje po naših izdelkih. Na tej osnovi planiramo 12,6 mio dolarjev izvoza, kar predstavlja 40% rast. Od skupnega izvoza bomo 90 % usmerili na konvertibilna in le 10 na klinrška tržišča.

Pri konkretizaciji proizvodnih planov TOZD bomo opuščali proizvode z nizko stopnjo akumulacije, ki nimajo prodajne perspektive in jih nadomeščali z izdelki, ki imajo več vloženega dela, dosegajo boljši finančni rezultat in se laže vključujejo v mednarodno delitev dela.

V proizvodnem procesu bomo ustvarili take pogoje, da bo proizvodnja bolj fleksibilna, tako po asortimanu kakor po dobavnih rokih. Preiti moramo na industrijski način proizvodnje, ki bo prilagojen potrebam kupca. Da bomo dosegli to usmeritev, moramo bolj kot dosedaj povezati službo obdelave naročil s pripravami dela na TOZD. Izboljšati moramo kakovost izdelkov, naš cilj mora biti proizvodnja brez napak. Za odpravo napak bomo uporabljali Z. O. C., avtokontrolo in pri izvozu še končno kontrolo izdelkov.

Izboljšati moramo kontrolo planiranja razvoja, proizvodnje in prodaje. To bomo dosegli s strateškim planiranjem, ki bo baziralo na tehnoloških proizvodnih gibanjih, ocenjeni strategiji konkurence, ocenjenih razmer na tujem in domačem trgu, ocenjenih gibanjih stanovanjske izgradnje in ocenjeni kupni moči prebivalstva. Za realno ocenjevanje prihodnjega razvoja moramo urediti sistem zbiranja informacij in nastavitve banko podatkov za glavne proizvode. Banka podatkov mora vsebovati kvantitativne in kvalitativne informacije. Poslovne dogodke bomo napovedovali s tehniko simulacijskih modelov in upoštevali napovedi strokovnjakov.

3. Trženje

V letu 1988 pričakujemo, da bomo naše izdelke težje plasirali na domači trg kot v preteklem letu. Povpraševanje bo nižje kot ponudba zlasti za stavbno pohištvo zaradi zmanjšanih materialnih možnosti stanovanjske izgradnje in še ta bo bolj orientirana v individualno gradnjo.

Cilje prodaje na domačem trgu bomo usmerjali v:

- povečanje obsega prodaje preko lastne maloprodajne mreže in inženiringa,
- povečanje tržnega deleža naših izdelkov v višjem cenovnem razredu in na zahtevnejših tržiščih,
- popolno pokritost jugoslovanskega tržišča z mrežo komercialnih predstavništev,
- povečanje tržnega deleža v individualni gradnji po načinu — z vgradnjo.

Za povečan obseg prodaje preko lastne maloprodajne mreže in inženiringa imamo dokaj ugodne pogoje, saj imamo šest trgovin in sedem predstavništev po Jugoslaviji s skupno zaposlenimi 108 delavci. Za leto 1988 planiramo prodajo 230.000 kom stavbnega pohištva preko lastne maloprodajne mreže, predstavništev in inženiringa. Tak obseg prodaje predstavlja 45 % planiranih količin stavbnega pohištva za domači trg.

Prodajo bomo pospeševali tudi z ustrežno ekonomsko propagando, saj bo tržno komuniciranje slonelo na povezavi ekonomske propagande z izdelki in prodajnimi akcijami.

Na področju nabave bomo skrbeli za nemoteno in kvalitetno oskrbo proizvodnje z repromateriali in rezervnimi deli. Zaradi organiziranja centralne obdelave naročil moramo nabavno službo organizacijsko bolj približati pripravi dela. Na domačem tržišču opažamo zapiranje v lokalne in republiške meje ter načelo vezane trgovine. Zato bomo z delom nabave preko posredniške in trgovske mreže omogočali večje prodajne učinke.

4. Kadrovanje in izobraževanje

Glede na pogoje gospodarjenja in naš ekonomski položaj bomo težili k zmanjšanju števila zaposlenih. Obseg proizvodnje bomo povečali na podlagi rasti produktivnosti dela in z razvojem kooperacijskih oblik povezovanja z drugimi OZD in zasebnim sektorjem. Kadrovske potrebe v neposredni proizvodnji bomo zadovoljevali s prerazporeditvami delavcev med TOZD v okviru DO in s prerazporeditvami delavcev iz režije. Naš cilj je zmanjšanje režijskih delavcev za 10 %. Zaposlovanje novih delavcev bo namenjeno fluktuaciji, vendar samo na delovnih mestih v proizvodnji in tistih službah, ki so s proizvodnjo in njenim razvojem neposredno povezane, predvsem s pripravniki — našimi študenti, s katerimi bomo postopoma izboljšali našo kadrovske strukturo.

Z uveljavitvijo kadrovske-informacijskega sistema bomo imeli večje možnosti za učinkovitejšo izvajanje kadrovske politike. Kadrovanje bomo racionalizirali in koncentrirali strokovno delo na nivoju DO, kjer bomo lahko pripravljali kvalitetnejše predloge za konkretne odločitve v zvezi z zaposlovanjem, razporejanjem delavcev in v drugih aktivnostih v tej zvezi. S centraliziranim strokovnim delom kadrovske funkcije bomo hitreje in bolj smotrno izvajali naloge s področja kadrovanja, kar bo v končni fazi tudi zmanjšalo stroške poslovanja in dosegli bomo višjo kvaliteto tega dela.

Prizadevali si bomo dvigniti dejansko izobrazbeno raven delavcev in zmanjševati obseg ugotavljanja delovne zmoglosti in z načrtnim izvajanjem vseh oblik permanentnega in funkcionalnega izobraževanja. Vztrajali bomo pri izvajanju dolgoročne in načrtno študentske politike. Tako bomo za šolsko leto 1988—89 razpisali ca. 200 štipendij, pri čemer bomo v strukturi razpisa naredili premik v korist višjih stopenj izobrazbe (V. in višje).

Da bi dosegli čimvečji izobraževalni učinek in hitrejšo vključitev pripravnikov v delovni proces, bomo vsebinsko dopolnjevali in racionalizirali pripravništvo s seminarjskim načinom uvajanja tega kadra.

Pri izpopolnjevanju in usposabljanju v DO bomo dajali večji poudarek izpopolnjevanju strokovnjakov na odgovornih področjih gospodarjenja oz. razvoja.

Proizvodno delo in delovna praksa bo v takšnem obsegu kot v tem letu, medtem ko bo precej več ur praktičnega pouka kot doslej, in sicer za vzdrževanje vozil in strojev ter praktičnega pouka za potrebe dislocirane enote šole lesarske usmeritve.

5. Financiranje

Pri financiranju bomo težili k povečanju učinkovitosti rabe razpoložljivih sredstev, saj kljub izboljšanju v letu 1987 še vedno ustvarjamo premalo dohodka na vložena sredstva.

Iz analize finančnega stanja DO v letu 1987 ugotavljamo, da se je trend padanja deleža osnovnih sredstev v letu 1987 obrnil, kot smo načrtovali. Delež osnovnih sredstev je ponovno narasel na 43 % od vseh sredstev, kot je bil v letu 1983. V letu 1988 bomo sledili ciljem, ki bodo ohranjali takšen trend in omogočali optimalne rezultate na dolgi rok.

Iz analize tudi ugotavljamo, da smo v letu 1987 izboljšali razmerje med lastnimi in tujimi viri obratnih sredstev.

Kljub počasnemu izboljšanju strukture virov imamo še vedno primanjkljaj dolgoročnih sredstev. Še vedno financiramo približno 40 do 45 % svojega poslovanja s kratkoročnimi viri.

Nadaljna ugotovitev iz analize nam kaže na poslabšanje obračanja terjatev do kupcev in s tem povečanja deleža terjatev v kratkoročnih sredstvih. Zaradi neobrestovanih terjatev je to še poseben problem.

Analiza finančnega poslovanja nam daje osnovo za finančno politiko za leto 1988

I. za osnovna sredstva

Razpoložljiva lastna sredstva bomo angažirali za naložbe, ki bodo dajale take efekte, da bo na njihovi podlagi možno zagotoviti združevanje dolgoročnih sredstev in najemanje dolgoročnih kreditov. Le na ta način bomo poleg enostavne reprodukcije lahko zagotavljali vire za razširjeno reprodukcijo. Za neučinovito naložena osnovna sredstva v dolgoročnih plasmanih se bomo dogovarjali za dopolnitev pogodb oz. samoupravnih sporazumov za ohranjanje realne vrednosti v pogojih inflacije oz. odpisali neučinkovito naložena sredstva.

II. za trajna obratna sredstva

V letu 1988 bomo nadalje izboljševali strukturo financiranja v korist lastnih virov in zmanjšali primanjkljaj za pokritje trajnih obratnih sredstev od 6,4% v letu 1987 na 4% v letu 1988.

III. za kratkoročna obratna sredstva

S povečanjem deleža kratkoročnih virov bomo zmanjšali delež kratkoročnih kreditov in s tem zagotovili večjo varnost tekočega poslovanja.

Zmanjšali bomo razkorak med neobrestovanimi plačilnimi pogoji med kupci in dobavitelji.

Poslovna politika je osnova za planiranje v vseh temeljnih organizacijah. Njene usmeritve se morajo izražati v boljših rezultatih poslovanja.

Pavlina AREH



Slovenj Gradec leta 1962. — foto: Matevž Čarf...

REZULTATI AKCIJE PREDLAGAJ NEKAJ KORISTNEGA V LETU 1987

TOZD, TOK, DSSP	ŠTEVILO PRISPelih PREDLOGOV	ŠTEVILO POZITIVNO REŠENIH PREDLOGOV
IB	22	10
DSSP	25	19
Blagovni promet	14	12
TP Pameče	44	37
TIP Otiški vrh	41	31
Nova oprema	12	12
TP Prevalje	46	44
TSP Radlje—Podvelka	52	46
Transport in servisi Pameče	6	6
CLS Otiški vrh	1	1
Gradnje Slovenj Gradec	0	0
Žaga Mislinja	0	0
žaga Otiški vrh	3	3
žaga Vuhred	0	0
žaga Mušenik	0	0
gozdarstvo Mislinja	1	1
gozdarstvo Slovenj Gradec	0	0
gozdarstvo Črna	1	1
gozdarstvo Radlje	6	6
TOK Slovenj Gradec	0	0
TOK Ravne	0	0
TOK Dravograd	0	0
TOK Radlje	0	0
	274	228

Dosegli smo rezultate, katere moramo obdržati vsaj na isti ravni.

Naša naloga pa je, da se inovacije iz množične veliko serijske proizvodnje prenesejo na višji strokovni nivo. Na ta način bi lahko z manjšim številom prijav dosegli večjo gospodarsko korist.

Če hočemo to doseči, moramo pričeti z novo organizacijo inovacijske dejavnosti.

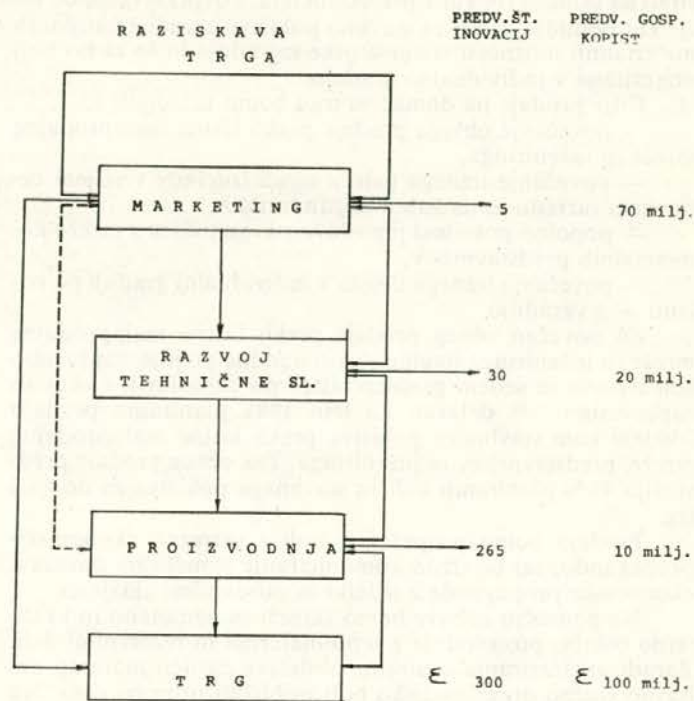
Na tem področju moramo angažirati srednji in višji sloj izobražene kadra in s tem njihov notranji potencial. Ta kader naj bi bil v bodoče osnova visokošolski in specialistični kadrovski strukturi za uveljavitev in realizacijo tehnologij in izdelkov, v katerih naj bi bilo vgrajenega veliko več znanja kot samega materiala.

To je edini možni prehod iz veliko serijske masovne proizvodnje v malo serijsko proizvodnjo izdelkov visoke tehnologije.

M. G.



Jutro novega leta 1980 — Foto: M. Čarf



PRIMER: Če bomo dobili iz marketinga 5 inovacij, bomo dobili od razvojnih inženirjev vsaj 30 inovacij. Iz tega sledi, da jih bo v proizvodnji najmanj 300-400, faktor je 60.

Marjana GLAVNIK, dipl.ing.les.

KOROŠKI DOM!

Zalostno nam poje vesporvetaki zvon,
ozanil ta slovenski tron,
ker ni ga kneza ne glavarja
in pramoč, žalostno nam zvon pozvanja.
Pod zvonom bratji naši še ječe,
pod tronom tisoči kleče,
osvoboditelja, rešenika čakajo,
in po svobodni Jugoslaviji vsi plakajo.

Ko pride dan za korotan,
tedaj zapoje usposavtaki zvon
in narod se bo rešil spon.
Spet sedel knez bo na svoj tron
in narodu ozanil alalujoi!
O, Bog daj, reši naš koroški dom!

★

IZ ČARFOVE ZBIRKE
Partizansko voščilnico je med vojno izdelala partizanka
JOŽICA za leto 1945 v Železni Kapli.

Kaj so še povedali v Topolšici?

KDOR OBVLADA GORE, OBVLADA VO-
DE — je kitajski pregovor, s katerim je prof. A. HORVAT začel razmišljati o vodnoerozijski problematiki v bodočem gozdarstvu. Ugotavlja, da tisti gozd, ki je po svoji sestavi najbližji naravnemu gozdu, najbolj učinkovito ščiti tla pred erozijo (odnašanje talnih delcev z vodo, vetrom, snegom). Gozdna odeja varuje tla pred prevelikim segrevanjem, prav tako pred ohlajanjem in drugimi negativnimi dejavniki.

Gozd, ki je obolel, trajno poslabšuje vodni režim. Vodni režim, ki pomeni količinsko in vrednostno porazdelitev vode v nekem prostoru, pa je za naše življenjsko okolje velikega pomena. Znano je, da je letni odtok vode iz gozda vsaj za dvajset procentov manjši kot odtok iz negozdnega območja. Torej je gozd velik hranilnik pitne vode. Gozdna tla so sposobna vsak mesec vpiti in zadržati do dvesto litrov padavinske vode in jo potem počasi izcejati. Podatek se nanaša na kvadratni meter gozdnih tal in jo je potemtakem sposoben vsrkati letno (200 × 12) 2.400 litrov. Njegova absorpcijska sposobnost je torej kar za tisoč litrov večja, kot je pri nas običajno padavin.

Propadanje gozdnega rastlinstva povzroča hitrejši odtok padavinske vode in slabšo povezanost zemljine. Posledice tega so vedno pogostejši zemeljski in snežni plazovi. Spiranje zemeljskih delcev je na slabo poraslih ali golosečnih površih 7- do 8-krat večje kot iz gozdnih površin, kjer so uporabljeni drugi načini sečenj oziroma gospodarjenja. Zato moramo vsako naše ukrepanje v gozdu podrediti vsem najslabšim predvidevanjem. Ohranjati moramo ravnovesje, saj lahko vsako zamujanje povzroči velike katastrofe. Gospodarjenje z gozdom moramo torej podrediti oziroma prilagoditi njegovi vodnogospodarski funkciji. Danes gledamo na gozd iz preveč ozkega gospodarskega vidika in premalo upoštevamo, da je to regulator, stabilizator in ohranjevalec žive pa tudi mrtve prirode.

Zaradi omenjenega priporočila prof. Horvat, da spravila lesa nujno prilagodimo stanju vsakega gozda posebej in temu primerno tudi vzdrževanje prometnic. Vodnemu odtoku moramo prilagoditi gozdni red, predvsem pa gradnjo in vzdrževanje gozdnih prometnic. Vsaka slabo položena prometnica postane prvi negativen zbirnik vode, kar lahko močno vpliva na njen napačen tok. Prevodnejše načrtovanje, boljše gradnje, predvsem pa vestnejše vzdrževanje zahteva sicer več stroškov in več ročnega dela, vendar je to nujno potrebno upoštevati.

Zaradi hudourniških nevarnosti ni nujno, da je gozd gospodarsko stabilen, važno je, da je gozd biološko trden in to trajno in je v takih primerih potrebno upoštevati spoznanje, da je vedno bolj slab gozd kot negozdnata krajina. Hudournišstvo s svojimi tehničnimi ukrepi je važen in sestavni del gozdarstva, vendar nobeno tehnično ukrepanje ne more nadomestiti gozda.

Profesor dr. Marjan Lipoglavšek je govoril o pridobivanju in spravilu lesa v bolnem gozdu. Poudaril je, da moramo vse možnosti današnje tehnike upoštevati in izkoristiti, vendar pa mora človek to tehniko obvladati. Gospodarnost dela je danes vedno bolj nujna, zato obstajajo še naprej vsa dosedanja načela pri pridobivanju lesa v veljavi. Ob optimalnem zadovoljevanju vseh funkcij gozda skušamo pridobiti čim več lesa. Pri tem ne smejo stroški presegati njegove družbeno priznane uporabne vrednosti. Omenil je primer sušice v gozdu. Če ta sušica predstavlja škodo oziroma nevarnost za ostali gozd, jo iz gozda spravimo. Seveda ne na račun pridobivanja lesa, temveč na račun drugih stroškov. V primeru, da ostalega gozda ne ogroža in njena vrednost ne prenese stroškov spravila, jo pustimo v gozdu.

Še bolj je potrebno uskladiti intenziteto sečnje z upoštevanjem trajnosti donosov. Pobiranje mrtvih in umirajočih dreves zahteva večje stroške izdelave in spravila in je zaradi tega dohodek

nižji. Z večjo intenziteto bi sicer stroške lahko zmanjšali, oboleli gozd pa s tem še bolj oslabei. Vprašanje je tudi ali naj v obolelem gozdu, ki slabše izpolnjuje vse funkcije, izkoristimo maksimalno vsaj njegovo lesno funkcijo. Pri tem pridemo na razpotje vprašanj: ali vztrajati pri ustaljenih načinih dela ali pa pospešeno uvajati gozdu prizanesljivejše načine, ki pa so dražji.

Gozdno delo moramo temeljito načrtovati tudi v bolnem gozdu. Z racionalizacijo dela nam lahko delovna nedisciplina izniči vsa prizadevanja. Na primernih terenih je gospodarno spravilo lesa pri majhnih koncentracijah možno le s pravilom po tleh. Pogosto gospodarno vračanje v gozd po les je možno le takrat, če je odprtost gozda z vlakami primerna.

Ker se lesu iz umirajočega gozda ne moremo odreči, je prof. Lipoglavšek poudaril še posebnosti dela v umirajočem gozdu. Našteli smo nekaj teh posebnosti:

sečnja sušic zahteva doslednejše upoštevanje varstva pri delu. Ne smemo poškodovati delavca, niti gozda, saj družba oba potrebuje še naprej. Sečnja oslabeledih dreves zahteva tudi bolj dosledno izvajanje gozdnega reda. Gozdni škodljivci so stalen in agresiven sopotnik gozdne oslabeledosti oziroma popuščanja njegove vitalnosti. Tudi dela so v umirajočem gozdu bolj zamudna. Da bi v takem gozdu odigrali vlogo sanitetnega delavca čim bolj uspešno, mora biti transport lesa iz njega čim hitrejši. Preprečevati moramo žarišča gozdnih škodljivcev in tudi hitro kvarjenje lesa. Za gospodarnost celotnega pridobivanja lesa je odločilno, kakšno tehnologijo za to uporabljamo. Zato spravljamo tak les z bolj enostavnimi in energetsko manj zahtevnimi pripravami.

V prihodnji številki Viharnika pa še kaj o stališčih drugih predavateljev.

Andrej Šertel,
dipl. ing. gozd.



Med seminarjem so udeleženci pogledali tudi najbolj prizadete gozdove okrog Zavodnj. Dolino smrti in Okrogelnikov gozd na Preškem vrhu nad Ravnami — Foto: A. Šertel



Tistim iz manj prizadetih gozdnogospodarskih območij je umrla narava okrog Žerjava segla do živega — Foto: A. Šertel

Računalniško opismenjevanje v Lesni

Pravzaprav ni nujno, da že v naslovu pove-
mo, da smo v Lesni organizirali seminar za
vse tiste, ki morajo in tiste, ki želijo kaj vedeti
o osebnem kompatibilnem računalniku IBM
PC. Tokrat smo izpopolnjevanje znanja orga-
nizirali nekoliko drugače.

V naši hiši smo vrsto let pošiljali na izpo-
polnjevanje izven delovne organizacije, de-
lavce zaposlene na področju računalništva,
predvsem v vlogi organizatorjev ali progr-
merjev. Štipendiramo tudi bodoče delavce v
računalniški usmeritvi v srednjih, višjih in vi-
sokošolskih programih. Ves ta sklop znanj pa
nam je ob nabavi IBM PC v organizacijske
enote omogočil, da nismo pošiljali bodočih
delavcev, ki bodo delali s temi osebnimi rač-
unalniki ali sodelavcev, ki sestavljajo pro-
grame drugam po znanje, temveč smo jim ga
lahko dali kar doma! Bilo je nekoliko nestrp-
nosti in slabe volje. Imamo kravico, bi lahko

rekli, nimamo pa štalice. Računalnik da le ti-
sto znanje, ki mu ga človek vgradi. Mislimi ne
zna! Zna izračunati možne kombinacije mno-
go hitreje in je le toliko zmotljiv, kolikor smo
bili zmotljivi mi ob ravnanju z njim. Napačni
podatki še nikoli niso dali točnih rezultatov.
Združili so le človekov razum in preudarnost
s strojem, ki je mnogo hitrejši in je nezmo-
tljiv. Taki programi, ki jih izdelamo, take ko-
mande, ki mu jih damo, dajejo pač le odvisne
rezultate!

Zato so v tem primeru »štalica« programi
(programska oprema ali SOFTWARE), kra-
vica pa sam računalnik (materialna oprema
ali HORTWARE). V naslednjih izpopolnje-
vanjih (dograjevanjih) znanja v hiši, bomo
vključevali tiste sodelavce, ki so odgovorni
za programsko opremo. Vsak še tako navidez
neskončni vir pa se izrabí, če se ga dodatno
tudi ne napaja. Zato bomo najperspektivnej-

še delavce v sektorju za organizacijo in avto-
matsko obdelavo podatkov v Lesni za posa-
mezna področja del in nalog sistematično po-
šiljali na izpopolnjevanje izven delovne orga-
nizacije. Ti bodo prenašali znanja drugim in
ti bodo tudi soodgovorni za kreiranje politi-
ke na področju organiziranja računalniških
obdelav in informacijskega sistema.

In koliko ljudem bomo dali te prve črke
abecede, da bodo znali nekoč »pisati, čitati
in morda tudi dobro pisateljati«? Preko
petdesetim udeležencem v štirih seminarjih.

Na tem področju je trenutna »žeja« večja,
kot je »vode«, skratka interes je večji, kot je
možnosti za delo z računalniki in prav je ta-
ko! Saj strokovnjaki v svetu že dolgo vedo,
da je le človek s svojim znanjem in drugimi
pogoji sposoben narediti korak v kvalitetnej-
ši jutri. To pa ne pomeni samo več denarja,
temveč tudi druge kvalitete življenja. Te dni
je na študijskih dnevih kadrovskega delavcev
strokovnjak za kadrovska vprašanja iz Duna-
ja dejal med drugim tudi tole: »Nekoč smo
kupovali roke in noge, potem smo kupovali
pamet, sedaj pa kupujemo srce!«

Znanje in zadovoljstvo pri delu, medseboj-
ni odnosi in drugi kvalitetni pogoji so edino
zagotovilo delovnega uspeha v prihodnje!

Rija Sekirnik

DOMAČIJA LAH V BISTRU

Do sedaj sem opisoval največje znane, do-
bro stoječe domačije v tem kraju. Danes se
bom pa za spremembo ustavil pri nekdanji naj-
manjši domačiji v Bistri p. d. pri Lahu. To je
bila od nekdanj tod okoli najmanjša kmetija.
Vseskozi se površinsko ni spremenila in meri
vsega skupaj le 13,50 ha, v primerjavi z dru-
gimi zelo malo. Leži v Bistri, na obronkih
pod kamnom, med Jedlovčnikom in Hlipov-
cem, pod novo cesto Pudgarsko—Bela peč,
n. m. v. 960—1360 m. Kmetija leži na senčni
legi, obdelovalna zemlja je slaba, mokra in
precej kamenita. Kot pripovedujejo, se je tu-
kaj naselil neki Lah iz Primorskega. Saj so se
tukaj in v Ludranskem vrhu naseljevali dosti
razni begunci, zato se je kraj imenoval »Lu-
derber«, od tod tudi ime Ludranski vrh. Ker
so tod prevladovali bolj bukovi gozdovi, se je
kmalu začelo oglarstvo, s čimer so se ti prise-
ljenci največ ukvarjali. Iz pripovedovanja
starih ljudi so oglje kuhali ob potokih. Iz teh
številnih ogarskih kop v okolici se je kadil
dim celo poletje.

V času največjega razcveta fužinarstva v
Mežiški dolini so prihajali oglarji s Primor-
skega in tolminskega s celimi družinami, tu-
kaj si nakupili nekateri tudi koze, da so imeli
mleko. Ti »Lahi«, kot so jim pravili, so pri-
nesli v naše kraje tudi fižol, ki ga še danes
poznamo kot laški fižol. Na jesen so se druž-
ne vračale domov, več pa se jih je za stalno
naselilo v naših krajih, med njimi tudi ena
prvih družin Lah in si pridobila lastninsko
pravico že konec osemnajstega stoletja.

Po kupni pogodbi 1852 leta je prišlo pose-
stvo v last Štefana Obretana, potomca Obre-
tanove domačije pod Uršljo goro. Ta rod je
tukaj pognal tako močne korenine, da je
ostal do današnjih dni. Grof Thurn je imel
tukaj v svoji posesti ves zgornji pas Smrekov-
ca in Bistre od Kramarice do Bele peči, zato
je hotel združiti čimveč teh kmetij. Prilika pa
se mu je nudila, ker so se tedaj ljudje veliko
izseljevali v dolino. Tako so se kar v kratkem
času prodajali: Planinc, Prevolnik, Pudgar,

Jedlovčnik, Hlipovčnik in Končnik. Tako je
ostal med Thurnovo posestjo kot središč sam-
o Lah. Kmetje, ki so prodajali svoja pose-
stva, so se razen Končnika, ki je ostal kot na-
jemnik na prejšnji svoji domačiji, izselili v
okolico Črne, Prevalj, Guštanja (Ravne) in
Pliberka. Napačno je mišljenje, da so se kme-
tje selili zaradi težkih gmotnih razmer, saj so
največ menjavali domačije le premožni go-
spodarji. V dolini pa niso našli vsi sreče. Ma-
li in revnejši si menjave niso mogli privoščiti:
n. pr.: Lah in Javh v Mislinji itd.

Ker si je hotel grof Thurn čimbolj arondi-
rati zemljišče, je ponudil Lahu v zameno več-
jo Rezmanovo posestvo v Sp. Javorju. Ker pa
so pred tem v Črni in okolici propadli kar
trije, prej dobro stoječi gospodarji, jim je sre-
ča na novih domačijah obrnila hrbet. Hudej
iz Bistre, ki je kupil Rezmanovo v Sp. Javor-

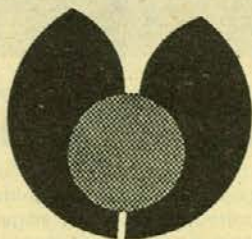
ju, je zaradi zadolženosti še to prodal grofu
Thurnu. Te potomce sem našel v Sp. Razbor-
ju. Sepul iz Bistre je to prodal grofu Thurnu
in kupil Matvozovo v Sp. Javorju. Tudi ta je
prišel v težave, pa je posestvo razprodal rud-
niku svinca, del sedanjemu lastniku izpod
Pece Neveršniku-Jakobu Mlinarju, delno pa
je posestvo razdelil med hčere, sinovi pa so
se zaposlili pri grofu Thurnu. Kos iz Kopri-
vne je tudi prodal svoje posestvo in kupil v
Črni Drofelnikovo gostilno; ta je leta 1904
pogorela. Tako ga je dolina razočarala in šel
je nazaj na planino za najemnika na Prev-
olnikovo v Ludranskem vrhu. Te polomije prej
dobrih in trdnih gospodarjev so Laha tako
prestrašile, da v Črno ne gre, ker, da doli pri-
de vse na boben. Tako tudi poznejši ponudbi
ni pristal. Po osvoboditvi so mu ponudili v
zameno Podberško posestvo, ki je med vojno
pogorelo, tudi tega gospodinja, vdova po Pe-
tru Obretanu, ni sprejela. Tako so vztrajali
skozí vse štiri rodove na tej skromni domači-
ji, ki je tako oddaljena od Črne, da v prejš-
njih časih ni bilo obvezno obiskovati otro-
kom šole. Ljudje so tukaj živeli zelo skrom-
no. Seljali so rž po okoliških fratah (novinah),



Domačija Lah v Bistri — foto Matevž Čarf



KOROŠKA KMETIJSKA
ZADRUGA, n. sub. o
SLOVENJ GRADEC
KOROŠKA ZADRUŽNA
HRANILNO KREDITNA
SLUŽBA, n. sub. o
SLOVENJ GRADEC



PRILOGA ZA KMETIJSTVO

PRILOGA ZA KMETIJSTVO izhaja mesečno. Prilogo izdaja KKZ Slovenj Gradec in KZ HKS Slovenj Gradec in je sestavni del Viharnika.

Ureja uredniški odbor. Glavna urednika Rok Gorenšek in Jože Krevh.

Naslov: KKZ Slovenj Gradec, Celjska cesta 7, Uredništvo priloge za kmetijstvo, telefon 842-341.

Tisk: ČGP Večer Maribor, Tržaška cesta 14, 62000 Maribor, 1987.

LETO VI. — ŠTEVILKA 1

JANUAR 1988

POŠTINA PLAČANA

Pospeševanje kmetijstva v letu 1988

Protiinflacijski ukrepi zvezne vlade, ki jih je sprejela zvezna skupščina 14. novembra 1987, so položaj kmetijstva še poslabšali. Posebej to velja za živinorejo. S cenovnimi razmerji smo še na slabšem kot prej. Tako ugotavlja Kmetijski inštitut Slovenije, da smo decembra z odkupno ceno mleka krili le nekaj nad 66 % pridelovalnih stroškov, pri prireji klavne živine pa komaj 53 % stroškov.

Odkupne cene mleka in klavne živine, ki jih je določila zvezna vlada, so sedaj na ravni zaščitnih cen in zamrznjene.

Kdaj in kolikšna bo »odmrznitev« še ne vemo. Da bi nekoliko popravili cenovno neskladje in gmotno spodbujali organizirano kmetijsko pridelavo v Sloveniji, je SIS za pospeševanje proizvodnje hrane in za osnovno preskrbo Slovenije pripravil predlog premij in regresov za leto 1988. Denar za pospeševanje kmetijstva bo zbiral republika in občine s posebnim prispevkom, ki ga bodo plačevale vse organizacije iz svojega dohodka. V programu intervencijskih ukrepov za leto 1988 je zapisano:

»Temeljno izhodišče programa pospeševanja pridelave hrane je izraba naravnih danosti in genetskih potencialov živine, spodbujanje povečanja pridelovanja z rabo sodobne tehnologije ter uvajanja nove pridelave, zlasti pridelkov, ki jih nam primanjkuje.«

Nas zanimajo v glavnem predvidene spodbude za govedorejo:

1. Povečanje staleža osnovne črede

Premirana bo vsaka dodatna vhlavljenka krava ali breja telica z znanim poreklom. Pogoji za premijo so sledeči:

— pogodbeno obveza rejca, da bo prideloval mleko ali redil klavno živino najmanj 5 let,

— da bo povečal osnovno čredo krav in telic najmanj na 10 glav in da jih bo redil najmanj 5 let,

— da ima urejena stojišča in zagotovljeno pridelavo lastne krme.

Višine premij:

Območje	na plemensko žival
— nižinsko	100.000 din
— hribovsko	200.000 din
— gorsko-višinsko	300.000 din

2. Premiranje prvesnic za obnovo črede v A kontroli

Za zamenjavo neprimernih krav bodo premirane prvesnice v A kontroli.

Pogoji za premiranje pa so sledeči:

— prvesnica mora biti rodovniškega porekla, potomka matere iz A kontrole in znanega očeta,

— obvezna reja najmanj 5 let,

— premija se uveljavi za prvesnice, ki so po telitvi najmanj 100 dni v kontroli mlečnosti.

Višina premije: 140.000 din.

3. Spodbujanje pitanja goveje živine

Za večjo organizirano prirejo govejega mesa bodo rejci ob oddaji spitanje živine deležni posebne premije.

Višina premije:

Območje	premija din/kg mesa
— nižinsko	170,18
— hribovsko	340,36
— gorsko-višinsko	476,52

Premijo bodo dobili rejci za pogodbeno in oddano spitano govejo živino do 36 mesecev starosti, s pogojem, da se od zaklanega bika ali junca pridobi najmanj 275 kg mesa, od zaklane telice pa 240 kg mesa.

4. Premiranje mleka

Rejci krav bodo za pogodbeno oddano mleko dobili sledečo premijo.

Višina premije:

Območje	po litru mleka
— nižinsko	11,05 din
— hribovsko	28,73 din
— gorsko-višinsko	43,10 din

Predvidevajo, da bi premije za meso in mleko korigirali vsake tri mesece, glede na rast cen in stroškov. Tako lahko pri-

čakujemo, da bo do sprememb prišlo že meseca marca.

5. Zavarovanje plemenskih živali

Za ohranitev in povečanje števila ter zdravstvenega stanja osnovne črede krav v A kontroli, bo republiški sklad prispeval 12.000 din k zavarovalni premiji za vsako plemenco, ki bo zavarovana z najmanj 300.000 din, od katere je bilo v preteklem letu oddano najmanj 2500 litrov mleka v nižinskem in 2000 litrov mleka v hribovskem območju.

6. Sovlaganje za večjo koncentracijo prireje govejega mesa in mleka

Za vlaganje v povečanje hlevskih zmogljivosti in gradnjo silosov bodo kmetje deležni nepovratnih sredstev in sicer

Višina dotacije:

	na glavo din	
	novogradnje	rekonstrukcije
— hlevi za krave	550.000	275.000
— hlevi za pitance	275.000	138.000
— hlevi kombinirani	375.000	188.000
— silos (m ³)	6.000	—

Najmanjša zmogljivost hleva mora biti za 10 krav ali 30 pitancev.

Poleg naštetih spodbud bodo premirane tudi plemenske živali v prašičereji za organizirano rejo in oddajo pujskov ali klavnih živali.

Za spodbujanje prašičereje bodo odobrene tudi dotacije v gradnji svinjakov in sicer od 115.000 do 230.000 din na ležišče za plemenske živali in od 23.000 do 45.000 din na ležišče za pitance. Najmanjša zmogljivost svinjakov mora biti 11 ležišč za plemenske živali in 50 ležišč za pitance.

Tudi za pospeševanje konjereje in ovčereje bodo v veljavi premije za vzrejo plemenskih živali.

V poljedelstvu bo posebej spodbujeno pridelovanje krušnega žita, sladkorne pese in oljne ogrščice. Regresirana bo nabava semena.

(Nadaljevanje na 2. strani)

»NEKOČ SO ZNALI ORATI TUDI CESARJI«

Republiški center za pospeševanje kmetijstva pri Zadrudni zvezi Slovenije je 24. in 25. novembra 1987 na Bledu organiziral posvetovanje o delu kmetijske pospeševalne službe. Posvetovanja se je udeležilo okrog 300 udeležencev iz vse Slovenije, med drugimi tudi pospeševalci KKZ Slovenj Gradec (iz vseh treh TZO). Posvetovanje je bilo sestavljeno iz 20 referatov, ki so jih imeli kmetijski strokovnjaki iz zadrudnih organizacij, kmetijskih zavodov ter raziskovalnih ustanov. Referati so obravnavali najrazličnejše probleme, ki jih srečuje pospeševalna služba pri svojem delu. Glavne misli so zbrane tudi v tem sestavku.

Kmetijska strokovno pospeševalna služba je ena od najpomembnejših dejavnosti kmetijskih organizacij. V preteklosti je imela odločilno vlogo pri intenziviranju in organiziranju tržne pridelave pšenice, sladkorne pese, krompirja, intenziviranju travinja, pridelovanju krme na njivah in usmeritvi živinoreje na domače vire. Kmetijsko pospeševalna služba v Sloveniji je organizirana na treh ravneh:

1. pospeševalna služba v kmetijskih zadrugah in tehnološka služba na družbenih obratih
2. specialistična pospeševalna služba na območnih zavodih
3. republiški center za pospeševanje kmetijstva pri Zadrudni zvezi Slovenije.

Težak gospodarski položaj je sedaj še posebej prizadel kmetijstvo. Velike disparitete cen med kmetijskimi proizvodi in reprodukcijskim materialom, nezanimiv kapital za investicije ter stalno slabšanje dohodkovnega položaja kmetijskih proizvajalcev ima negativne posledice tudi na delo in razpoloženje pospeševalcev. Pospeševalci so namreč prvi »filter« in morajo prenesti vso jezo in nezadovoljstvo kmetov, ko jih obiskujejo. Poseben problem predstavlja zastoj v investicijah. Pred leti, ko je bilo več investicij, ko so se gradili novi hlevi in usmerjene kmetije, je bilo delo pospeševalca bolj cenjeno, rezultati pa vidni. Zdaj pa je investicijska dejavnost skoraj v celoti zamrla. Poleg tega smo pričr zmanjševanju čistih kmetij, vse več je mešanih, na katerih se intenzivnost pridelovanja zmanjšuje, ker ima kmetija socialno varnost zagotovljeno izven kmetijstva. Na takšnih kmetijah se tudi interes za nasvete strokovne službe in večjo tržno proizvodnjo zmanjšuje.

(Nadaljevanje s 1. strani)

Iz republiških sredstev bo sofinancirana kot doslej tudi kmetijska pospeševalna služba, nadomestila za obresti od kreditov in tečajne razlike za mednarodne kredite.

Poleg naštetih gmotnih spodbud, ki jih bo dajal republiški sklad bodo spodbujale kmetijstvo tudi občinske SIS, po posebnih programih, ki jih bodo sprejeli še ta mesec.

Na koncu pa še to. Dolgoletne izkušnje živinorejcev, ki so doživeli in preživeli že nešteto kriznih obdobij potrjujejo sledeče napotilo: **»Ko je kriza v živinoreji največja PRIVEŽI TELE in POGNOJI TRAVNIKE«.**

Ivan URŠIČ, dipl. ing. agr.

V bodoče naj bi bilo težišče dela v širokem pospeševalnem delu, ki zahteva več znanja, ne potrebuje pa večjih vlaganj. Sem sodijo: uvajanje novih in rodovitnejših sort semena, skrb za pravilni kolobar, racionalna uporaba umetnih gnojil, povečanje mlečnosti po kravi, izboljšanje osnovne krme, uravnavanje obrokov, velike rezerve predstavlja tudi organizacija kmetijske pridelave na hidromelioriranih površinah. Že nekaj let ugotavljamo, da ostanejo sredstva za agromelioracije (urejanje pašnikov) neizrabljena kljub temu, da je možno urejati tudi posamezne kmetije.

Učinkovitost dela strokovnjaka v osnovni pospeševalni službi je odvisna od velikosti terena, koncentracije kmetij, izobrazbene in starostne strukture kmetovalcev ter drugih dejavnikov. Po mnenju strokovnjakov obsega v naših razmerah učinkovito delo enega pospeševalca teren do sto kmetij.

Še vedno pa ugotavljajo, da se pospeševalci ukvarjajo več z organizacijsko-administrativnimi deli kot z osnovnim pospeševalnim delom. V nekaterih združenih organizacijah nimajo pokritih služb, ki so nujne za normalno poslovanje organizacije in ta dela pokrivajo s »cenejšo« pospeševalno službo (ki je 2/3 sofinancirana). Posamezno delovno mesto je namreč sofinancirano iz treh virov:

- 1/3 iz republiškega intervencijskega sklada
- 1/3 iz občinskega intervencijskega sklada
- 1/3 iz dohodka delovne organizacije.

S sistemom sofinanciranja želijo doseči večjo strokovnost dela, usmeritev strokovnega kadra na področju organizirane tržne proizvodnje, zaposlovanje kvalitetnih kadrov in ublažiti fluktuacijo le-teh iz kmetijstva.

Zavedati pa se je treba, da je uspešnost (večja ali manjša) odvisna predvsem od izvajanja kmetijske politike. V razvitem svetu se srečujejo za viški hrane in tam je naloga znanosti iskati način visoke proizvodnje na enoto površine in nizke cene na enoto proizvodnje. Da bomo mi dosegli tehnološko raven intenzivnosti, kot jo ima Zahodna Evropa, moramo imeti za 90 % večjo rastlinsko pridelavo in za 50 % večjo živinorejsko prirejo.

Tudi pri nas mora biti cilj: pridelati čim več s čimmanjšimi stroški po enoti proizvoda. Ob zaostrenih ekonomskih razmerah, padanju življenjskega standarda v Jugoslaviji, pada tudi kupna moč prebivalstva. Zato se je potrebno pripraviti na viške v proizvodnji, katere pa bomo lažje prenesli, če bo naša proizvodnja cenejša.

Vse našete značilnosti kmetijstva kažejo na izredno zahtevno in pomembno vlogo in delo kmetijske pospeševalne službe. Kmetijska pospeševalna služba lahko delo kvalitetno in uspešno, če ima kvaliteten strokovni kader, ki je izobražen in svoje znanje lahko izpopolnjuje z novimi dognanji v znanosti.

Vidni uspehi so bili doseženi tam, kjer so bila razvojno pospeševalna prizadevanja kmetijskih delavcev podprta z usklajeno pomočjo občin in njihovega združenega dela.

Na posvetu je bilo govora tudi o finančni organiziranosti zadrudništva. Brez HKS ni uspešnega razvoja zadrudništva in pospeševanja kmetijske proizvodnje.

Velik pomen za pospeševalca predstavlja tudi uporabnost agrokarte kot realna ocena v proizvodnem potencialu, možnih pridelkih, intenziviranju proizvodnje, delež tržno organizirane proizvodnje v skupni proizvodnji, gibanje kmečkega prebivalstva.

V pospeševalno dejavnost pa naj bi se vključevala tudi veterinarska stroka pri reševanju zdravstvenih, tehnološko-proizvodnih in organizacijskih problemov živinoreje.

Dvodnevno srečanje pospeševalcev se je končalo s sprejemom sklepov (ki so objavljeni v decemberski številki Kmečkega glasa).

Letošnji zbor naj bi postal tradicionalen, s tem naj bi se vsaj enkrat letno pospeševalci srečali, si izmenjali izkušnje starejših s mlajšimi, ki jih je med pospeševalci veliko. Med tem časom pa naj bi si vsak na svojem področju prizadeval, da sprejeta stališča poskušamo uresničevati vsak dan.

Citat v naslovu je iz referata ing. agr. Štefan Horvat, KZ Panonka

Tatjana Krejan-Košan

Na hribu

Pri Hribniku na meji med Koroško in Štajersko deželo, oziroma tam, kjer še danes približno poteka meja med Hotuljci in Selanci, med Korošci in Štajerci, je najlepše tedaj, kadar se človek za to staro, namišljeno, pa še kako živo mejo ne zmeni in jo skuša po svojih močeh celo ignorirati, tako kakor Peter in Milka Navotnik.

Rodil se jima je sin in štiri hčerke. Za naslednika je pri tej hiši torej že poskrbljeno, posebno zato, ker je sin priden ter vse kaže, da bo zares dober gospodar. Ena hčerka je gospodinja pri Koboltu na Dobravi pri Dravogradu, druga pa natakaraica v restavraciji Nama na Ravnah na Koroškem, tretja se bo v kratkem poročila, četrta pa je še otrok, Urška in mora še nekaj časa počakati doma.

Hribersko meri 16 ha, od tega je »znotranščine« 9 ha, ostalo je pa gozd. Hlev imajo urejen in zgrajen na izplakovanje. V hlevu imajo sedaj 8 krav in šest telic za plemo ter enega bikca, skupaj torej 16 glav govedi. Lansko

1986 leto so oddali KKZ TZO »TRATA« Prevalje 19.800 litrov. Letos ga oddajajo pa po 60 litrov dnevno, na zbiralnici Dular, KKZ TZO »TRATA« Prevalje, ki jim je najbližja. Pri Hribniku redijo tudi do 20 in še več svinj. To pa zato, ker jih potrebujejo tudi za plačilo najemnine za zemlji, ki jo imajo v najem na Zgornjih Selah. V najem imajo celih 7 ha. Tudi tu se vidi, da je kmetijski maksimum na obdelovalno zemljo pri nas na hribovitem terenu absolutno prenizek, vsaj za tistega kmeta, ki bi rad in mogel delati ter proizvajati rentabilno.

Na polju pridejujejo Hriberniki silažno koruzo za krmo živine, nekaj krompirja za domače potrebe in krmo svinjam ter pšenico za domačo porabo. Letos je imajo ozimne, sejane za cel ha.

Pri hiši so stroji za pridelavo krme in krompirja. Tudi traktor, močan 75 KM, za pluzenje cest pozimi je pri hiši. Seveda imajo tudi specialni plug za pluzenje. Hribernik ima za ta po-

sel pogodbo s TOK Gozdarstvo Ravne, oziroma Prevalje. Pobiralka sena in trosilec gnoja sta trenutno najbolj uporabljani in zaželeni napravi pri Hriberniku.

Hribernik je v zadnjih letih na novo zgradil hišo in preuredil ter moderniziral hlev na odplakovanje, potrebuje pa še novo strojno lo-po. Ima tudi dva silosa: enega stoječega in drugega sodobnega, odprtega.

Pri hiši so za delo le trije ljudje: gospodarja Milka in Peter ter sin Peter, najmlajša hči Urška pa hodi še v osnovno šolo v Kotlje.

Hribernika sta tudi zelo izboljšala svoja kmetijska zemljišča. Pri tem jima je močno pomagala KKZ TZO »TRATA« Prevalje, ki jim je dala kredit, s katerim sta meliorirala in osušila nad tri in pol ha obdelovalnih zemljišč. Na teh zemljiščih so poprej zaradi podtalne vode nastajali plazovi, sedaj ko sta položila nad 1000 m drenažnih cevi in jih lastnoročno zasula z nad 120 m³ gramoza, pa se je zemlja umirila in osušila ter jim sedaj daje bogate pridelke. Zato pravi Hribernik, da gre raje v Prevalje kot pa v Slovenj Gradec. V Prevaljah so mi dali kredit, v Slovenj Gradcu pa ne.

Hribernik je po stari meji bolj Hotulj kot pa Selanc: to je, bolj Korošec kot pa Štajerc, po novi meji, ki so jo pred kratkim prinesli k Dularju predstavniki slovenjgraške občine, pa je Hribernik popoln Hotuljc in Korošec. Po novi varianti poteka meja med občinama, precej daleč doli od Dularja na selanski strani po Grobelskem grabnu navzgor. Tako je Hriber popolnoma na koroški, na hotuljski strani meje.

Z ženo Milko se razumeta in čeravno ona tu in tam malo bolj ukazuje, sta tesno povezana drug z drugim. Milka mu pomaga pri vseh delih, tudi pri takih, ki so pravzaprav moška.

Peter je daleč okrog znan in zaželen kmečki mesar, ki vsako zimo pokolje nekaj sto svinj in govedi. Njegov krog dela sega v vse tri naše koroške doline, Mežiško, Mislinjsko in Dravsko. Njegova pridna in prizadevna žena Milka mu pomaga povsod, kjer mora včasih zaklati v enem dnevu več kakot pet živali. To pa se našemu Petru prav pogosto dogodi. Pa še nekaj zna naš Peter. Zna rezati (skopiti) prašiče. Naj živinozdravniki ne zamerijo. Kdo pa bi prašiče rezal, ko oni ne utegnejo, če Petra ne bi bilo. Naj bo dovolj povedano o Petru Hriberniku. Take ljudi tudi v našem modernem času še kako potrebujemo, zato mu iz srca želimo, da bi to delo še dolgo tako lepo in strokovno opravljal, kakor dosedaj.

Rok GORENŠEK



Milka Navotnik, p. d. Hribernik



Peter Navotnik, p. d. Hribernik



Te površine so morale biti meliorirane; sedaj pa dajejo bogate pridelke



Foto: A. Klemenšek

V SPOMIN
TONETU
BRICMANU
z Legna



Boleč je spomin na 26. december, ko te je pred enim letom usoda prerano iztrgala iz naše sredine. Kratka, a prisrčna so bila leta, ki smo jih skupaj preživel. Nesrečni smo, ker smo te tako hitro izgubili, a vendar ponosni nate, saj te nikoli ne bomo pozabili.

Iskrena hvala vsem, ki ste nam v tem letu žalosti pomagali, nas tolažili, obiskali njegov prerani grob in mu prižgali sveče. Zalujoča žena in ostali

Analiza poslovnih stroškov mleka v družbenem kmetijstvu in stroški odkupa mleka in klavne živine od kooperantov v obdobju I.—IX. 1987

1. Stroški proizvodnje mleka v družbenem kmetijstvu

V prvih devetih mesecih letos je skupna proizvodnja mleka v družbenem sektorju KKZ znašala 1.018.200 l, kar je 12 % oz. 107.600 l več kot v enakem obdobju lanskega leta.

Skupni stroški pri priraji mleka so v povprečju znašali 196,86 din; po odbitku vrednosti stranskih proizvodov (rojena teleta, gnojevka) pa je lastna cena litra mleka v prvih devetih mesecih letos v povprečju (TZO »LEDINA«, TZO »TRATA«) znašala 188,66 din. Med TZO so precejšnje razlike v lastni ceni in izhajajo predvsem iz stroškov za porabljen material-krmo, amortizacijo in različno obremenitvijo (%) s splošnimi stroški in upravno režijo.

Povprečno dosežena prodajna cena pri mlekarni je bila v tem obdobju 146,53 din.

Že vse letošnje leto je v Sloveniji znan težak ekonomski položaj v priraji mleka, ki smo

ga reševali z dodatnimi premijami republiškega in občinskih skladov za pospeševanje kmetijstva.

Po dogovorjeni metodologiji izračuna stroškov za prirajo mleka, ki jih izračunava Kmetijski inštitut Slovenije, je lastna cena (brez vključene akumulacije) za mesec september 1987 znašala na družbenih farmah 341.— din, odkupna cena (3,6 % tolišče) 165 din in premija 25 din, kar pomeni 151 din (44,3%) nepokritih stroškov priraje mleka.

Kritični položaj v priraji mleka zaradi visokih stroškov vhodnih materialov in nizkih odkupnih cen se s sprejetimi protinflacijskimi ukrepi v novembru še nadaljuje in pogloblja.

2. Stroški odkupa mleka in klavne živine od kooperantov

V prvih devetih mesecih letos smo odkupili od kmetov kooperantov 7.473.300 litrov mle-

ka, kar je 331.500 litrov oz. 5 % več kot v enakem obdobju lani. Stroški odkupa mleka so po litru znašali v povprečju 8,64 din.

Odkup klavne živine je bil v tem obdobju za 11 % pod nivojem enaknega obdobja lani. Stroški odkupa na kilogram žive teže so v povprečju znašali 83,89 din.

V prvih devetih mesecih letos obrati za združništvo niso ustvarili dovolj dohodka za pokritje stroškov organizacije proizvodnje in odkupa. Po periodičnem obračunu za obdobje januar—september t.l. je bil finančni rezultat teh obračunskih enot negativen in sicer 7.284.000 din.

Glede na manjši odkup mleka (glede na plan in na enako obdobje lani) in tudi klavne živine, v letošnjem zadnjem četrtletju, se bo finančni rezultat iz tega vira še poslabšal.

Marjana SUŠEC, oec.

OBVESTILO!

Vse varčevalce Koroske zadružne hranilno kreditne službe obveščamo, da na TOK Ravne-Prevalje ni več možno dvigovati denarja. Blagovniški posli so preneseni na KKZ TZO »TRATA« Prevalje, kjer je blagajna odprta vsak delovni dan od 8.—12. ure. Vsak petek je blagajna odprta tudi na Lesni TOZD Gozdarstvo Črna od 8.30—12. ure.

Prosimo, da večje dvigove gotovine predhodno naročite po telefonu št. 851-061 ali 851-073 tov. Rozani Grabner.

Akontacije na les še naprej odobrava TOK Ravne.

Hvala za razumevanje!
Vodja KZHKS:
Magdalena KORENT, oec.

SREČNO
1988

IVANU BREZOVNIKU V SLOVO



Kmetje, zadružniki, člani TZO LEDINA in kmetje TOK Slovenj Gradec smo se 17. oktobra 1987 na šmarškem pokopališču poslovili od svojega stanovskega tovariša Ivana Brezovnika.

Pokojni Hanzi, kot smo ga pač najraje klicali, je nad 50 let gospodaril na Brezovnikovi kmetiji in poleg kmetije opravljal še gostilničarsko obrt v edini gostilni v Šmartnem. Njegova hiša je bila že v predvojnih časih, ker pač ni bilo na razpolago nobenih javnih prostorov, vedno na razpolago takratnim društvom za razne dramske prireditve, skratka za vso družabno življenje v kraju. Tudi po vojni se je to nekaj časa nadaljevalo. Tako je v njegovi bivši trgovini začela leta

1948 poslovati zadružna trgovina. Kmetje smo se v njegovi gostilni radi zbirali, si med seboj izmenjevali izkušnje, obravnavali naše probleme itd. Zato ni slučajno, da smo vsa ta leta nazaj vse zборе zadružnikov in zbere gozdnih posestnikov vsako leto imeli v njegovih prostorih, ki nam jih je ljubeznivo dajal na razpolago in nam nudil vse gostinske storitve, tako so postajali ti zbori prijetna srečanja, ki se jih bomo radi spominjali.

Pokojni Hanzi je bil izjemna in zanimiva osebnost. Kot kmet in gostilničar je bil v kraju in širši okolici spoštovan in priljubljen. Bil je velik narodnjak, kar je dokazoval v času okupacije, ko sta z njegovo materjo po nekih spretnih okoliščinah reševala številne Šmarčane iz ge-

stapovskih zaporov. V letu 1944 je odšel med borce za osvoboditev domovine. Po osvoboditvi pa se je zopet posvetil kmetovanju, si poskal življenjsko družico. Z njo in tremi otroci so do njegove prerane smrti živeli v čudoviti družinski ljubezni in sreči. Svojo predanost ožji domovini Sloveniji in širši domovini Jugoslaviji je pokojni Hanzi dokazal ob smrti predsednika Tita, ko mu ni bilo žal dolge poti v Beograd, kjer se je s svojo družino poklonil maršalu Titu ob njegovem mrtvaškem odru.

Prijetno je bilo poslušati njegovo bogato znanje, zgodovino ožjega in širšega kraja in o ljudeh, ki so nekdaj tu živeli. Imel je velik smisel za zbiranje raznih starih listin in dokumentov.

V njegovi hiši obstaja pravi mali muzej, kjer so zbrani razni eksponati iz kmečkega življenja iz davne preteklosti.

Vse to bo ostalo njegovo najdražjim poleg vsega lepega, kar jim je bil in kar jim je v življenju dal v tražen in hvaležen spomin.

Nam kmetom in njegovim prijateljem pa bo ostal tak, kot je bil, v najlepšem spominu.

Ivan ČAS

Zavrela nam je kri

Gospodarska kriza, ki se kot nalezljiva bolezen širi po vsem svetu, kajpak ni prizanesla tudi naši državi, čeprav se ponášamo z edinstvenim samoupravnim sistemom. Nič ne pomaga. Naj še toliko delamo in proizvajamo, na veliko sedimo in razpravljamo, množično izdajamo in sprejemamo ukrepe, resolucije in plane, spreminjamo in dopolnjujemo zakone — republiške in zvezne — vendar gospodarski položaj se slabša iz dneva v dan!

Poročil o neuspešnem gospodarjenju na vseh ravneh imamo že vsi preko glave. Za to skrbijo vsa sredstva javnega obveščanja: radio Ljubljana jih nam posreduje že na tešče, preko dneva ga dopolnjujejo časopisi, vse skupaj pa zvečer še zabeli televizija z dnevnikom, obzornikom, v živo, za okroglo mizo in še kaj. Da o razpravah za mizo, na cesti, v trgovini ali za šankom, niti ne govorimo!

Teško je reči, kdo še najbolje vozi v tej zmešnjavi, toda eno je gotovo: najbolj prizadeto je kmetijstvo. Zanimivo je to, da nam tega nekmetje ne verjamejo. Razmeroma visoki življenjski stroški dajajo vtis, da gredo kmetijski pridelki dobro in po visoki ceni v denar. Konjunktura govejega mesa in mleka je res dobra, toda kaj to pomaga kmetu-proizvajalcu, če pri odkupni ceni ne pokrije proizvodnih stroškov?!

Na slabe pogoje kmetovanja opozarjamo kmetijci že precej dolgo. Prižgali smo takorekoč zeleno luč, vendar so tisti, ki bi morali biti na njo pozorni, hodili brezbržno mimo nje; zresnili so se šele, ko je kriza zajela tudi druge panoge, ko je začelo kmetijstvo vidno nazadovati in se je začelo rušiti to, kar smo si v preteklem desetletju ustvarili.

Kmete — tržne proizvajalce hudo tepeta dve stvari: posredniki in cenovna nesorazmerja. Med kmetom in potrošnikom je namreč posrednik, ki zajema z veliko žlico. Kakor je prodajna cena mesa za potrošnika previsoka, je odkupna za kmeta prenizka! Velika cenovna nesorazmerja nastajajo zaradi tega, ker so cene najvažnejših prehranskih artiklov v pristojnosti ZIS, vse drugo je sprošče-

(Nadaljevanje z 8. strani)

ostalo po njivah, redili so največ po pet glav živine, od tega po par volov, dve kravi, eno tele in po pet ovac. Ko so otroci odrasli, so šli služiti, ali se zaposlili kot gozdni delavci. V zimskem času so pred vojno z volovsko vprego prevažali les za grofa Thurna na žago v Mušenik.

Med NOV so se tukaj že leta 1942 oglasili prvi partizani. Leta 1943 so sina Franca Nemci zaprli. Vrnili se je nato šele maja 1945. Ostali so bili aktivno v partizanih. Tako je tudi tukaj vojna zahtevala svoje žrtve. Padla sta dva: sin Rudi in hčerka Francka. Leta 1944 se je tukaj, v tem kraju dosti zadrževala XIV. divizija. Po osvoboditvi so domačijo popolnoma obnovili. Marca 1965 leta je prevzela posestvo mladoletna vnukinja Slavka Obretan in čez nekaj časa pripeljala k hiši mladega gospodarja od Prevržena v Bistri, Kosovega Jaka. Ker je posestvo premalo za preživljanje družine, je gospodar redno zaposlen pri gozdarstvu v Črni. Pri hiši živi šest ljudi: gospodarja, stara mati, dve mali hčerki in sin. Redijo po pet glav živine, sejejo samo krompir. V strojnici imajo traktor in kosilnico.

Tako tudi na tej oddaljeni domačiji lepo mirno in pošteno živijo. To jim tudi naprej želim.

Čarf Matevž

no, tudi repromaterijal, ki ga rabi kmet za proizvodnjo. Podražitve sledijo avtomatsko druga drugi, popravki cen za mleko in meso pa so vedno v zamudi, okrog tega je največ dogovarjanja. Popravki so vedno samo tako veliki, da nas čohajo, tako kot čohljaš govedo, kadar hočeš da se umiri. Zato se ta cenovna nesorazmerja ne zmanjšujejo, te škarje se le odpirajo!

Tudi v organizacijah združenega dela pride večkrat do težav pri delitvi dohodka, vendar imajo zaposleni veliko več besede pri odločanju o tem življenjsko pomembnem vprašanju. (Kmetje se z ZIS ne moremo dogovarjati). Zaposleni v ZD se vedno pogosteje poslužujejo skrajnega sredstva: štrajka! Nedavno tega sem čul komentar v radiu: »Val štrajkov se vrsti od Makedonije do Slovenije, kot pred šestdesetimi leti!«

Kmetje — tržni proizvajalci se tega skrajnega sredstva ne moremo posluževati. Kravo moraš pomolsti, mleka ne moreš zavreči! Najbrž se prav zaradi tega pristojni lahko igrajo s kmetom!? V enaki dilemi smo tudi pri vzreji pitalcev. V določenem času pitalca moraš oddati, to narekuje prostor v hlevu, krma in seveda tudi denar!

Ekonomske razmere v kmetijstvu se torej zategujejo iz dneva v dan. V nasprotju z načrtovanimi plani proizvodnja pada, investicije so se ustavile zaradi realnih obrestnih mer, ogrožen je sistem zdravstvenega in socialnega zavarovanja kmetov, kar smo si nedavno tega težko priborili. Polašča se nas malodušnost, saj ne vidimo izhoda. Ukrepe zahtevamo tam, kjer jih nam ne morejo dati: na drugi, gozdni in občini.

Kadar v kotlu dolgo vre, se nabira para, ki jo je treba izpustiti. To paro smo izpustili na razširjenem sestanku kmetov, ki je bil sklican na pobudo Sekcije za kmetijstvo KS Črna, organizirala pa jo je OK SZDL.

Sestanek, ali če hočete problemska konferenca, je bil zelo dobro obiskan. Tisto nedeljo, 17. maja, smo kmetje napolnili veliko sejno dvorano TOK Ravne na Prevaljah. Navzoči so bili tudi predsedniki SO Ravne, SZDL in seveda direktorja zadruga in gozdne. Razprava je bila zelo živahna, prepričljiva in dokumentirana. Razpravljalci so dali vedeti, da znajo misliti z lastno pametjo. Stične točke vseh razprav so bile: cenovna nesorazmerja, neprimerni kreditni pogoji, preveliki prispevki za pokojninsko zavarovanje, umiranje gozdov in in še kaj.

Kavnik, eden izmed največjih gozdnih posestnikov v občini, ki pa se tudi intenzivno ukvarja z vzrejo pitalcev, je računsko dokazal, da je njegova letna bilanca rdeča.

Lubas, največji proizvajalec mleka v naši zadruzi, ima samo to napako, da preveč suče svinčnik, zato vedno trdi, da kljub veliki proizvodnji njegov mesečni neto dohodek zaoztaja za povprečno plačo zaposlenih. »V fevdalni dobi so morali kmetje dajati grajski gospodi desetino. Jaz se pa večkrat sprašujem, če meni desetina ostane!« je krepko zaključil Lubas.

Fajmut iz Tople, znan po svoji družbenopolitični aktivnosti, je dokazoval, da kmet v sedanji situaciji ne zmore prispevkov za pokojninsko zavarovanje, socialna negotovost pa bi znova sprožila plaz fluktuacije kmečkega prebivalstva.

Ferjat se je ogorčeno spomnil težkih in krivičnih časov obvezne oddaje. Zdaj politiki trdijo, da ima to svoje zgodovinsko opravičilo. Kakšno, »zgodovinsko opravičilo« je za tiste,

ki so s cenovno politiko porušili to, kar je kmetijstvo ustvarilo v preteklem desetletju?

Koroš z Jamnice je šel najdalje. »Komunisti, kje ste?« je zaklical ogorčeno. K temu kočljivemu vprašanju bi pripomnil samo to: nobenemu pravemu komunistu, se pravi takemu, ki se ni včlanil v ZK samo zaradi položaja v družbi, ne more in ne sme biti vseeno, kaj se v kmetijstvu dogaja!

Počev iz Javorja ima to lastnost, da vedno brez dlake na jeziku pove, kar misli. Seveda je tudi tokrat prišel na svoj račun. Prav zanimivo je bilo izvajanje direktorja našega TOK tov. LOGARJA. Človek, ki ima v naši občini za razvoj kmetijstva izredno velike zasluge, ki je osebno zadržal številne mlade ljudi na gruntu, se v dani situaciji sam sprašuje, ali je ravnal prav.

Prav tako sta bila v dilemi oba direktorja zadruga, generalni in glavni. Kako naj tolažita kmete, če pa je zadruga sama nemočna. V enaki situaciji sta bila tudi načelnik za gospodarstvo in predsednik OK SZDL.

»Kmetje zahtevamo, da se sklepi te seje posredujejo naprej, na vsa tista mesta, ki so odločilna in hočemo takojšnje rešitve!«, je na zaključku posebej povdaryl prizadevni Fajmut.

Predsednik OK SZDL mu je to seveda svetlo obljubil, sicer se je tudi on izogibal kakršnekolik obljube.

Mene na ta sestanek ni vleklo. Prepričan sem bil, da ne bo obrodil sadov; kmetje imamo ustavno pravico, da povemo kar mislimo in (tudi odločamo), vse to se zapiše in razmnoži, tu in tam to še kdo prebere, lepo se vložijo v arhiv, kjer obleži. Ker pa sem v sedanjih mandatni dobi delegat tako občinske kot republiške skupščine, sem smatral, da je udeležba obvezna. V razpravo se nisem spuščal, pač pa sem obljubil, da bom svoje misli nekje zapisal. S to obljubo sem dolgo odlašal. Ko je bil ta sestanek, je pela kukavica, zdaj pa to pišem, pa že smrdi po snegu. Odlasal sem namenoma. Rad bi namreč pisal o uspehih, na katere pa smo čakali zaman. Razmere so se medtem še poslabšale, kajti vmes sta bili dve močni podražitvi, pri katerih so se cenovna nesorazmerja za kmeta še povečala. Tega pa ni kriv kdo v domači hiši, na občini, zadrugi ali gozdni, vzroki so drugje, na najvišji ravni. Najbolj zaskrbljujoče je to, da nam ne more prida pomagati niti naša slovenska vlada! To bi lahko rešila s pravilno cenovno politiko le zvezna vlada, ki pa ima za slovensko kmetijstvo tako malo posluha! ZIS je v stanju, da drži na vajejih slovensko kmetijstvo, že davno pa so mu ušli iz rok veliki pridelovalci koruze, ki so s svojimi nerazumnimi cenami zaklali ne samo slovensko, ampak tudi celotno jugoslovansko živinorejo!

Da se gospodarsko stanje v naši državi ni izboljšalo, je poskrbel še nekdo drug. Ko smo sedeli na omenjenem sestanku, še nismo vedeli, še manj pa slutili, da se lahko kaj takega dogaja v našem socialističnem samoupravnem sistemu! Najbolj žalostno pa je to, da so v to umazano igro vpleteni ljudje na odgovornih položajih, ljudje, katerim smo zaupali! Še več! Že takrat so nekateri vodilni na republiški ravni BiH vedeli za to goljufijo, vendar se jim zadeva še ni zdela dovolj zrela za javnost. Prikrivali so stvar naprej in tako omogočili še nadaljnje poverebe in krajo! Tako so storilci k stotinam milijard (novih), primaknili še katero! Kakšno igranje z bajnimi vsotami državnega denarja, sedanji kmetijci pa vsa leta držimo klobuk, da pade vanj kakšen družben dinar! Kmetijcem se torej vremena še ne bodo zjasnila.

Oprostite, dragi bralci, ker vam ob vstopu v Novo leto pišem tako črne misli!

Zavrela nam (mi) je kri.

AJNŽIK

VARNO SMUČANJE

Smučanje je stara dejavnost. Že pred 4000 leti so nomadska plemena v hladnih predelih sveta potovala, lovila in se bojevala na predhodnicah današnjih smuč, ki so bile narejene iz živalskih oklov. Skozi tisočletja je bil velik del zgodovine smučanja povezan z vojskovanjem v planinskih krajih. Šele v 19. in 20. stoletju so se razvile različne vrste smučanja kot športno tekmovalne in športno rekreativne zvrsti.

Danes so pri nas najbolj razširjene različne panoge alpskega smučanja (slalom, veleslalom, smuk, superveleslalom) in teka na smučeh, med tem ko imajo smučarski skoki, akrobatsko smučanje in turno smučanje precej manj privržencev.

Vsaki od navedenih zvrsti smučanja je prilagojena posebna oprema: smuč, vezi, palice, zaščitne obleke, čevlji itd. Vsa ta oprema se naglo izpopolnjuje na osnovi znanstvenih izsledkov in praktične uporabe, vse pa s ciljem, da bi se z boljšo opremo zmanjšalo število poškodb pri smučanju.

Poleg preventivnega delovanja z opremo poznamo še osebno preventivo (kondicija, tehnika smučanja, priprave) in terensko preventivo (obdelava smučišč, zaščita nevarnih predelov smučišča, urejanje prometa itd.).

SMUČI

so osnovni rekvizit za smučanje. V svoji dolgi zgodovini so bile najprej narejene iz živalskih oklov, kasneje iz ukrivljenih desk in lepljenih lesenih lamel, danes pa iz lahkih kovin, steklenih vlaken in plastičnih mas. Podrobnosti kombiniranja posameznih materialov pri izdelavi smuč so skrbno čuvane poslovne skrivnosti izdelovalcev. Vsako leto pripravijo tovarne nove kolekcije smuč za različne vrste smučanja, za bolj ali manj zahtevne smučarje, z različnim »dizajnom« in tudi za različno globoke žepe kupecev. Objektivne primerjalne ocene smuč različnih proizvajalcev so težko dostopne ali jih pa sploh ni, zato si mora kupec novih smuč velikokrat pomagati z izkušnjami in navseti dobro poučenih trgovcev in izkušenih smučarjev.

Pri nakupu smuč je potrebno upoštevati namen uporabe smuč, telesno težo, višino in starost smučarja, vsekakor pa tudi predhodno znanje smučanja.

V zgodovini smučanja se je pogostokrat menjavala dožina smuč tudi znotraj posamezne zvrsti smučanja. Največkrat so spremembe dolžine smuč narekemale nove izkušnje in znanstveno raziskovalni rezultati, pogostokrat pa tudi modne zahteve. Tudi, če si smučar

čar pri nakupu izbere najprimernejše smuč za svoje potrebe, mu te ne bodo zagotovile prijetnega in varnega smučanja, če bo pozabil na **vzdrževanje**: smuč je treba redno čistiti in primerno mazati drsno površino za vsako vrsto snega posebej. Važno je tudi občasno naostriti jeklene robove smučke, da bodo boljše »grabile« na poledenelih smučiščih.

VEZI

so se spreminjale od začetnih usnjenih trakov in vrvic do usnjenega loka, ki je bil pritrjen na smučko, da se je vanj udobno stopilo s kakršnokoli obutvijo, peta pa se je pritrčila z usnjenim pasom. Šele pred nekaj desetletji so se pojavile jeklene čeljusti, ki so dobro stabilizirale vrh čevlja. V kombinaciji s pleteno žico in vzmetjo, ki je pritrjevala peto čevlja na smučko, je pomenila revolucionarni korak v napredu smučarske tehnike. Njihova glavna slabost je bila v tem, da se pri padcu ali sunkovitem gibu čevlji ni sprostil iz vezi in se je veliko smučarskih padcev končalo z zlomom spodnjih okončin.

Z vstrajnim raziskovalnim delom so proizvajalci vezi sčasoma uspeli rešiti problem sprostitve čevlja iz vezi pri padcu pri alpskem smučanju. Takšno vez so poimenovali smučarska varnostna vez (SVV), ki jo sestavljata sprednji in zadnji avtomat, v novjšem času pa sta jim dodana še varnostni jermen-

Gospodarjenje z gozdovi in upravljanje s prostorom n. Pohorju je po Zakonu o gozdovih dolžnost in pravica gozdarjev, zato je prav, da se seznanimo tudi z dejavnostjo, ki jo na tem prostoru opravlja DO Merx Radlje.

Zima na Pohorju

Dokaj ugodne snežne razmere in velika prizadevanja delavcev na Kopah so omogočile smučanje že v sredini meseca novembra. Tudi tekaška proga od Pungarta do Ribniške koč je urejena in vzdrževana od 20. novembra dalje. Od sredine decembra do konca marca 1988 imajo razprodane vse kapacitete, prodali so tudi 200 sezonskih vozovnic več kot v lanskem letu. To pa so že uvodni kazalci, ki naj bi zagotavljali primerne rezultate gospodarjenja.

Pod novim vodstvom so se na letošnjo zimsko sezono na Kopah posebej pripravili. Že v zgodnjih jesenskih dneh so opravili obsežna vzdrževalna in sanacijska dela. Zamenjali so vse tri vlečne vrvi, izpopolnili električno napeljavo, obnovili oba teptalca, da sta usposobljena za najtežja dela in tudi za teptanje tekaških prog. Z ogradami in signalnimi napravami so bistveno izboljšali varnost na smučiščih. Zgradili so pet lesenih žičničarskih lop, prebarvali vlečnice z notno barvo in tako poskrbeli tudi na urejen videz krajine. Veliko denarja so vložili in izboljšali bivalne prostore gostov na Grmovškovem domu; maksimalno so izboljšali sanitarno — higienske prostore, dogradili vodovod in izboljšali gostinske usluge. Za dobro počutje gostov organizirajo posebne zabavno-kulturne prireditve in občasne izlete v Slovenj Gradec, kjer bodo lahko gostje spoznali tudi znamenitosti širše okolice.

Želja je veliko, denarja pa malo. Že sedaj se pojavljajo problemi, saj kapacitete 680 postelj že presegajo komunalne zmogljivosti na Kopah. Potrebno bo veliko iznajdljivosti, samoiniciativnosti in organizacijskih sposobnosti delavcev Kop, da bodo zadovoljili goste in ustvarili dobro ime temu smučarskemu centru.

Razmišljajo tudi o drugačni organiziranosti. Po štirih letih obratovanja tega smučarskega centra v okviru Merxa Radlje so z analizami ugotovili, da bi bila bolj primerna oblika organizacije samostojna organizacija s sedežem v občini Slovenj Gradec. To je tudi interes slovenjegraške občine.

I. ROBNIK

RAZPIS ZA LETOVANJE V TERMAH TOPOLŠICA

Člani kolektiva LESNE bodo v letu 1988 imeli možnost letovati v Termah Topolšica.

Zdravilišče Topolšica je primerno za revmatske bolezni in bolezni hrbteničarjev, poleg omenjenega imajo organizirane 7, 10, 14 dnevne dopuste. V Topolšici bomo koristili eno ali dve dvoposteljni sobi z možnostjo koriščenja pomožnega ležišča, oziroma odvisno od števila prijav.

V ceno penziona, ki bo enaka kot v počitniškem domu v Filip Jakovu, bo zajeto tudi kopanje. Ostale storitve bodo delavci plačali sami.

Ker še nimamo podatkov koliko delavcev bi želelo letovati v letu 1988 v Termah Topolšica, vas prosimo, da pošljete prijave do 15. 1. 1988. Pogodbo o koriščenju oz. zamenjavi kapacitet bi sklenili po zbranih prijavih, kapacitete v Topolšici pa bi začeli koristiti že 1. 2. 1988.

SREČNO '88
SREČNO '88
SREČNO '88
SREČNO '88

ček ali pa tekmovalna snežna zavora. Dobre SVV reagirajo na sunkovite prekomerne sile vrtenja in tudi na sile, ki delujejo v smeri naprej — nazaj, kar pomeni sprostitve čevlja iz vezi pri padcu s sukanjem noge in pri padcu naprej ali nazaj.

Uporaba SVV zmanjša nevarnost poškodb spodnje okončine za približno trikrat, zmanjša se tudi teža poškodb, če se čevlji sprostijo pri padcu iz SVV. Poškodbe lahko torej vendarle nastanejo, se pa selijo s spodnje okončine na trup in zgornje okončine, manjša pa je tudi verjetnost zloma kosti. Svetovna in naša statistika so na žalost pokazale, da se pri približno 60 % padcev, ki so združeni s poškodbo, čevlji ni sprostilo iz SSV. Vzrok za to je najbrž slaba nastavitev vezi, ki bi jo moral vedno opraviti strokovnjak na servisu s pomočjo mehničnega, električnega ali elektronskega aparata, ki upošteva posamezne lastnosti vsakega smučarja posebej.

Najboljše in najdražje SVV lahko samo takrat preprečijo poškodbo, če so **dobro vzdrževane** (očiščene in namazane z VD 40) in **pravilno nastavljene** za določeno osebo.

SMUČARSKI ČEVLJI

so različni za različne vrste smučanja. Čevlji za turno smučanje je še najbolj podoben običajni zimski obutvi, medtem, ko je čevlji za hojo in tek na smučeh zelo lahek in podoben poletnim športnim copatom, le da je naraven iz nepremočljivega materiala.

Čevlji za alpsko smučanje so bili nekdanj podobni planinskim čevljem. Segali so le nekaj centimetrov nad gleženj, s čimer so gle-

ženj slabo ščitili pred poškodbami, zato imamo danes na tržišču čevlje z visokim zgornjim delom, ki sega pri nekaterih modelih skoraj do kolen. Na tak način sta gleženj in spodnja polovica goleni dobro zaščitena, pojavlja pa se več zlomov zgornjega dela goleni in predvsem kolenskega sklepa (največkrat zaradi slabo delujočih SVV). Večkrat se goleni zlomi prav v višini zgornjega roba čevlja.

Pri nakupu smučarske opreme moramo paziti na namembnost, velikost in udobnost.

POŠKODBE NA KOROŠKIH SMUČIŠČIH

Na Koroškem se vsako leto poškoduje 300 do 400 smučarjev, ki jih v večini zdravimo na kirurškem oddelku Splošne bolnišnice Slovenj Gradec. Večina se jih poškoduje pri alpskem rekreativnem smučanju (93 %). Pri smučarskem teku so hujše poškodbe prava redkost (0,5 %) vseh poškodovanih smučarjev. Kar polovica poškodovanih smučarjev naše regije se je poškodovala na improviziranih smučiščih, na bližnjem klancu za hišo, kjer sneg ni dovolj steptan ali pa teren (med drevesi) sploh ni primeren za smuko.

Na koroških smučarskih terenih opažamo v zadnjih zimah vse več poškodovanih žena in otrok (med poškodovanimi do 35 % žena in do 73 % otrok, starih pod 15 let). Mnogi med njimi so manj izkušeni, slabše fizično in psihično pripravljene, pa tudi smučarska oprema otrok je običajno slabe kvalitete.

Poškodbe spodnjih okončin ostanejo še naprej vodilne poškodbe pri smučanju (do 75 %), na Koroškem se je pa večji del po-

škodb preselil od gležnja navzgor na zgornji del goleni in koleno, medtem ko so v svetu in tudi v nekaterih jugoslovanskih smučarskih centrih bistveno porastle poškodbe zgornjih okončin. Izkušeni smučarji (tudi pri nas) si večkrat poškodujejo zgornjo okončino kot pa zlomijo golen ali zvijejo koleno.

Tri četrtine poškodovanih smučarjev je nosilo v trenutku nezgode visok smučarski čevlji in prav tako jih je imelo tri četrtine montirane na smučeh sprednjo in zadnjo smučarsko varnostno vez, samo 13 % je imelo sprednjo SVV kombinirano z žično vzmetjo zadaj. Le 40 % smučarskih vezi so montirali na smučih strokovnjaki in le v 41 % padcev, ki so bili združeni s poškodbo je SVV sprostita čevlji.

Torej, smučanje je postalo v zadnjih letih tudi v naši deželi zelo razširjena oblika športno rekreativne dejavnosti. V zvezi s tem je porastlo tudi število nezgod.

Čeprav so boljše smučarska oprema na tržišču in modernizirani smučarski tereni obljubljeni še večjo varnost smučanja ali pa vsaj manj težke poškodbe, te možnosti zaradi neugodne ekonomske situacije niso bile do konca izkoriščene.

V bodoče bo treba več pozornosti posvetiti nabavi kvalitetne smučarske opreme, njenemu dobremu vzdrževanju, predvsem pa prosvetljevanju smučarjev, ki so največkrat sami krivi za nastanek nezgod in poškodb.

Mag. sci. Mihael ZAJEC
dr. med., dr. stom.,
spec. kirurg

KADROVSKE VESTI

PRIŠLI V TOZD — november 1987

Priimek in ime — datum nastopa — naloge in opravila, ki jih bo opravljal — organizacija, iz katere prihaja

TOZD GOZDARSTVO SLOVENJ GRADEC

Kundih Vlado, 2. 11. 1987, delavec na gojenju, Štaleker Mirko

TOZD GOZDARSTVO RADLJE

Resnik Alfonz, 1. 11. 1987, traktorist, DO Varnost

TOZD ŽAGA MISLINJA

Zajamšek Milan, 2. 11. 1987, delavec, produkcija, Tovarna meril Slov. Gradec

TOZD ŽAGA VUHRED

Levanič Dušan, 23. 11. 1987, izvajanje najzaht. elektro vzdrž. del., Elektro distrib. Slovenj Gradec,

TOZD TOVARNA POHIŠTVA PREVALJE

Šantl Doroteja, 2. 11. 1987, pripravnik, prva zaposlitev,

TOZD TOVARNA STAVBNEGA POHIŠTVA RADLJE-PODVELKA

Ledinek Franciška, 2. 11. 1987, pripravnik, prva zaposlitev
Vodušek Beno, 16. 11. 1987, pripravnik IV. JLA

TOZD TOVARNA IVERNIH PLOŠČ OTIŠKI VRH

Hadžić Hasan, delavec pri iverkah,

TOZD GRADNJE SLOVENJ GRADEC

Topič Petar, 8. 10. 1987, gradbeni delavec,

TOZD TOVARNA OBLAZINJENEGA POHIŠTVA NOVA OPREMA SLOVENJ GRADEC

Cokan Branko, 1. 11. 1987, strugarska dela, od privatnika,
Uršej Janja, 2. 11. 1987, izdelava okvirjev v bonelu, Tovarna meril Slov. Gradec

TOZD BLAGOVNI PROMET SLOVENJ GRADEC

Potisk Aneta, 15. 11. 1987, raziskovalec trga,
Zuber Duško, 17. 11. 1987, vodja prodajnega inženiringa v Temerinu,

DELOVNA SKUPNOST ZA OPRAVLJANJE DEL SKUPNEGA POMENA

Janža Brigita, 1. 11. 1987, pripravnik, prva zaposlitev
Koletnik Katja, 16. 11. 1987, knjig. skup. pom. za skup. TOZD IV. del. razmerje za določen čas
Kac Mija, 3. 11. 1987, dipl. arh., zaht. konstruiranje in oblikovanje izdelkov, del. razmerje za določen čas

ODŠLI IZ TOZD — november 1987

TOZD GOZDARSTVO ČRNA NA KOROŠKEM

Kurnik Stanko, 22. 10. 1987, sekač, invalidska upokojitev,

TOZD GOZDARSTVO RADLJE OB DRAVI

Ambrož Anton, 3. 11. 1987, cestar, prva zaposlitev

Ravnjak Milan, 16. 11. 1987, gozdar, redna upokojitev,

TOK GOZDARSTVO DRAVOGRAD

Piki Pavla, 21. 11. 1987, administrator TOK, redna upokojitev

TOZD ŽAGA VUHRED

Repnik Kristina, 15. 11. 1987, izvajanje tajniških del, upokojitev

Hirtl Viktorija, 25. 11. 1987, zlaganje žaganega lesa, delovno razmerje za dol. čas

Ot Branko, 29. 11. 1987, zlaganje žaganega lesa, delovno razmerje za dol. čas

TOZD TOVARNA POHIŠTVA PREVALJE

Ivaštanin Željko, 6. 11. 1987, skl. manipu. got. izd. prva zaposlitev

Skralovnik Jože, 21. 10. 1987, priroj. lesa,

Šantl Doroteja, 10. 11. 1987, pripravnik,

TOZD TOVARNA POHIŠTVA PAMEČE

Verhovnik Peter, 19. 10. 1987, pomoč pri stroju,

TOZD TOVARNA STAVBNEGA POHIŠTVA RADLJE OB DRAVI

Pečovnik Ivanka, 30. 11. 1987, PVC čep., inv. upokojitev

TOZD TOVARNA IVERNIH PLOŠČ OTIŠKI VRH

Palko Andrej, 2. 11. 1987, del. na skl. lesa,

TOZD GRADNJE SLOVENJ GRADEC

Suljić Ferid, 25. 9. 1987, gradbeni delavec

Tesić Živojin, 19. 11. 1987, gradbeni delavec

TOZD CENTRALNO LESNO SKLADIŠČE OTIŠKI VRH

Grudnik Anton, 11. 10. 1987, vodja odpreme, invalid. upokojitev,

TOZD TOVARNA OBLAZINJENEGA POHIŠTVA NOVA OPREMA SLOVENJ GRADEC

Sušec Miran, 1. 6. 1987, naklad. in razkl. got. izdelkov,
Štamulak Antonija, 15. 11. 1987, izvaj. zahtev. tapet. del,
Muršič Franc, 15. 11. 1987, kontrolor konč. izdel., starostna upokojitev,

TOZD BLAGOVNI PROMET SLOVENJ GRADEC

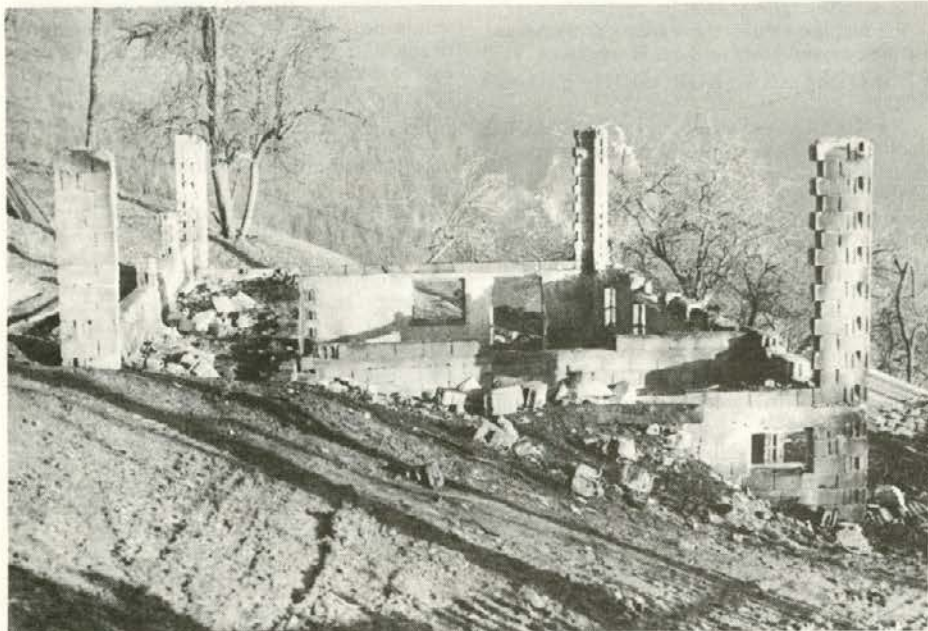
Kac Mija, 2. 11. 1987, pripravnica za dol. čas, DSSP Lesna Slovenj Gradec

Smonkar Duška, 30. 11. 1987, pripravnica,

DELOVNA SKUPNOST ZA OPRAVLJANJE DEL SKUPNEGA POMENA

Slatinšek Jožica, 30. 9. 1987, načrtovanje metod in prepisovanje postopkov kontrole kakovosti. TOZD TP Prevalje

V sili spozna človek sočloveka



Od novega gospodarskega poslopja je ostalo le pogorišče — Foto: F. Jurač

Kadar človeka doleti nesreča, je vedno hudo in boleče. Še huje pa je, če ga doleti nesreča pozno jeseni ali pozimi, potem, ko se je vse leto pripravljaj na mrzle dni in je celoten trud zaman. Tako se je zgodilo na Trnjekovi kmetiji v Razborci nad Mislinjo, ko je Antonu in Mariji Potočniku do tal pogorelo novo gospodarsko poslopje, z njim vred pa vsi kmetijski stroji in orodje. Rešili so le živino. Pri Trnjekovih so v nekaj minutah ostali brez vsega.

»Vse se je zgodilo tako nepričakovano in hitro, da niti pomisliti ne smem, da nam je ogenj uničil novo gospodarsko poslopje in vse kmetijske stroje in orodje. Lani, 7. julija smo vse skupaj sezidali, zdaj pa je kot vidite, ostalo le še golo zidovje.« nam pripoveduje gospodar Anton Potočnik. »Hudo je, ko nas je nesreča doletela pozno v jeseni, na zimo, ko si ne moremo prav nič pomagati. Ne smem in ne smem pomisliti, da je lahko usoda tako kruta in boleča.«

Trnjekovina kmetija v Razborci nad Mislinjo je srednjevelika, precej visoko na Pohorju. Zaradi strmin je tod obdelava izredno težka, vendar so ljudje vajeni trdega dela in življenja, zato jim ni težko, da so daleč od doline. Kako in zakaj je zgorelo gospodarsko poslopje, za zdaj še nihče ne ve.

Gospodar Anton Potočnik pravi: »Ko smo opazili, da nam je začel goreti hlev, nismo mogli rešiti drugega kot živino. Pomagali so nam sosedje, nemudoma so prišli tudi gasilci, vendar zaman. Ogenj zublji so bili močnejši in iz gorečega hleva nismo mogli spraviti niti enega kmetijskega stroja. Rešili smo le traktor, pa še ta je precej poškodovan. Težko smo v lanskem letu zgradili nov hlev, ker je gradbeni material tako drag. Ne vem, kako bomo lahko vse to nadoknadili, zlasti stroje...«

Tragedija, ki je doletela Trnjekovo kmetijo, je boleče odjeknila daleč na okoli. Kot se

vedno ob takih nesrečah izkaže človeška solidarnost, tudi Trnjekovi v stiski niso ostali sami. Ljudje so pomagali. Pomagali so sosedje s tem, da so najprej prevzeli živino, saj so na kmetiji ostali brez vsega. Z gradnjo hleva so pričeli takoj in k temu je veliko pomagalo tu-



Anton Potočnik: »hvala vsem, ki so nam kakorkoli pomagali...« — Foto: F. Jurač

di vreme, da so sedaj hlev že postavili pod streho. Pomoč je prihajala. Pomagala je Lesna Slovenj Gradec, skupščina občine Slovenj Gradec, pa Koroška kmetijska zadruga TZO Ledina. TOZD Žaga Mislinja je praprila les za ostrešje, skratka pomagali so ljudje v krajevni skupnosti, bodisi z delom ali denarjem in s tem dokazali, da so vedno in ob vsakem času pripravljeni pomagati sočloveku v nesreči. In taka pomoč se je tudi tokrat pokazala. Vredna je posnemanja.

F. JURAC



Učitelji na osnovni šoli v Črni imajo za spoznavanje in varstvo narave vedno več posluha. K tem učnim uram radi povabijo tudi gozdarje, ti pa popeljejo učence v gozd, ki je za takšno učenje najboljša učilnica.

Foto: Andrej ŠERTEL

NOVEMBR- SKA URŠLJA

Kadar se človek v hipu za nekaj odloči, skoraj vedno iz tega kaj izcimi. Bodisi dobro ali slabo. Izcimi se!

Tako se je odločitev za pohod rodila zjutraj, ko je že pogled na zamrznjene šipe na avtomobilih in uvele trate okoli blokov dal misliti, da se obeta lep dan. Lep dan, ki smo jih letos v novembru tako pogrešali.

Tudi priprave so bile odločitvi podobne. Pobrali smo konzerve, kar jih je bilo v hladilniku, narezali kruh, stlačili nekaj puloverjev v nahrbtnike. Bo že kako!

Sosedova Veronika je tudi že prepričala mamo, da mora z nami in tudi Gretka je že pri vratih.

Že drvimo proti Kotlejam in mosta pri Toniju se lotimo tako osvajalsko, da nas pošteno stresa, saj je nekdo podrl nasip in je med cesto in mostom prava stopnica.

Kar naenkrat smo pri RTC Ivarčko jezero in na lepo urejenem parkirišču pustimo našega konjička, seveda jeklenega. Ta urejenost priča, da ima nekdo velik posluš za turizem in šport. Ogromna zemeljska dela, ki so bila izvedena od Ošvena do spodnje postaje sedežnice, pa so zagotovilo, da se turizmu v okolici Raven obetajo še lepi časi.

Krenemo po železarski poti. Zame je to drugič, onadva sta že ničlikokrat prehodila to smer, otrokom je pa tako ali tako vseeno. Glavno, da je veselo. Prispemo do Jurčka. Vidi se, da kmetija oživlja. Nekdo je pričel obnavljati poslopja in travniki so pokošeni. V gozdu malo postanemo. Nikjer nobene označbe. Gretka vzdihuje, jaz pa sem večni optimist. Zaupam jima, saj sta domačina in sploh... Končno najdemo znak. Sedaj se sproščeno ogledujemo po okolici. Opazujemo smreke, rjave in rumenkaste macesne, nekdo je tu nasadil ogromno mladih listavcev in še ošpičenih kolov je pustil cel kup. Smejimo se našemu znanju o gobah, saj bi z njim ne prišli dalj kot do prve postaje Rdečega križa, če bi jih preizkusili v praksi.

Pridemo do lesenega križa. Zadaj je še označeno »GUŠTANJ« (in ostale smeri) le letnica manjka.

Pot se pričinja vzpenjati. Samo skozi vrhove smrek vidimo sonce in upanje nas vleče naprej, da se bomo morda kmalu pogreli na njem. Sinje nebo nad nami in v vrhovih dreves nas prisili, da se vsake toliko časa ustavimo in ga občudujemo. Barve, kot bi jih naslikal: modre, zelene, rjave, okrase rumene, rdeče. Morda zadnjič letos v živo. Morda nas bodo grele, ko bomo skozi okna stanovanj sledili dežju in snegu. Sonce lije med vrhovi na nas, kot bi nas vleklo z nevidno močjo navzgor. Židane volje se mu pustimo voditi in na vrhu je veselje popolno. Sneg se iskri in sonce nas zaliva s svojo zdravilno močjo. Uršlja, hvala ti, za to prečudovito novembrsko nedeljo. Odslej boš moja Meka in sedaj razumem poseben odtonek v glasu domačinov, ko rečejo: »Bil sem na »gori«. Od sedaj bom tako rekla tudi jaz.

Milena CIGLER



Slavljenca z leve proti desni

PETDESET SKUPNIH LET

Kako hitro beži čas, tako da marsikateri jubilej zdrkne mimo, a je vreden obeležbe. Lani, 11. januarja sta v ožjem družinskem krogu svojih najdražjih slavila skupnih petdeset let Jakob in Tilka iz Ojstrice. Sedaj osemdesetletni Jakob in osemdesetletna Tilka sta vzgojila pet deklet in dva fanta, dva pa sta v mladosti umrla. Sedaj ju poleg otrok obiskuje še osemnajst vnukov in šest pravnukov.

Tu je bila že dolgoletna tradicija gostilničarstva in tudi Jakob in Tilka sta obrt ohranjala dokler sta zmogla, saj so gostje tu sem radi prihajali v vseh letnih časih in tudi kakšnih nevšečnosti z gosti se ne spominjata.

Seveda nobeno življenje ni brez križev in težav. Težko je bilo med vojno, ko je bil mož Jakob v nemškem ujetništvu, Tilka pa sama z otroki, se spominjata. Hudo je bilo tudi tedaj, ko so pogoreli. Nikoli se ne dolgočasita, saj ju ljudje še zmeraj radi obiskujejo. Rada postrežeta in poklepetata, rada pa tudi kaj prebereta. Pa ju vseeno vprašam, kdaj jima je bilo najlepše? »I, tedaj, ko naju obiščejo otroci z družinami. Prav gotovo pa bi jima bilo še lepše, če bi se kateri z družino vrnil iz doline in nadaljeval z dolgoletno tradicijo kmetovanja in birtovanja.

Vsi, ki ju poznamo, jima želimo, da bi še čila in zdrava dočkala diamantni jubilej poroke.

Ludvik MORI



Pogrešajo starši te tvoji,
Pogreša, te polje in gozd,
Pogrešajo, živali v hlevu,
Pogreša te prijateljev krog.

SPOMIN

14. decembra je minilo eno leto
žalosti, odkar nas je nepriča-
kovano zapustil naš
ljubljeni sin, brat, svak, striček



JOŽEK BREZNIK iz Velke pri Ojstrici

S teboj so odšli v mnogo prerani grob vsi dobri načrti in upi za
lepšo prihodnost nas vseh.

V našem domu in naših srcih je ostala globoka praznina in
bridko spoznanje, da se nikdar več ne vrneš.

Hvala vsem, ki stojite ob njegovem preranem grobu.

Vsi, ki smo te poznali, te bomo ohranili v lepem spominu.

Vsi tvoji

POLENIKOVI MICKI V SPOMIN

V Tolstem vrhu pri Misli-
nji je v 83. letu starosti umr-
la Marija Jamnikar, Poleni-
kova Micka. Rodila se je v
skromni holcerski družini
Andreja in Ane Jamnikar.
Njena življenjska pot je bi-
la vseskozi prepletana z
mnogimi križi in težavami,
pa vendar takšna, kot je bi-
la ona, jih je z zadovolj-
stvom premagovala. V svo-
jem življenju ni nikoli po-
znala izobilja, vseskozi jo je
spremljala skromnost in po-
štenost.

Ni ji bilo dano, da bi se
bila poročila in si ustvarila
družino, zato pa je bila še



bolj srečna in vesela, da je
lahko vzgajala otroke svoje
nečakinje Veronike.

Pridna in delavna je bila
vse do svoje smrti. Spomin
nanjo in na njeno delo bo v
nas ostal za vedno. Naj ji
bo lahka šentflorijanska
zemlja. F. Jurač

ZAHVALA

Ob nepričakovani in vse prezgodnji smrti našega nad vse dra-
gega moža, očeta, starega očeta in brata

VINKA HRUSTELA iz Kozjaka pri Mislinji

se najlepše zahvalujemo vsem, ki so ga spremljali na zadnji
poti ter mu darovali vence in cvetje. Prav lepa hvala vsem, ki
so nam kakorkoli pomagali v najtežjih trenutkih, posebej pa še
sosedom Grmičevim, Vivodovim in Ramšakovim. Hvala tudi
LESNI TOK gozdarstvo za spremstvo na pogrebu, govornikoma
Antonu Uršju in Kristini Zakršnik za lepo izrečene besede
slovesa, pevcem za zapete žalostinke ter g. župniku Francu
Gornjaku za pogrebni obred.

Žalujoci: žena Pavla, sinova Herman z ženo Lojzko, Peter in
hčerka Hermina z družinama ter sestra Stanislava.

MITJA SCHÖNDORFER 1943—1987

Mitja Schöndorfer je za-
pustil svoje najbližje, prija-
telje in znance, star komaj
44 let. Umril je nenadne
smrti 20. decembra 1987.

V svoji kratki življenjski
dobi je veliko prispeval k
razvoju novinarstva v Ko-
roški kot odgovorni ured-
nik VIHARNIKA v letih
od 1976 do 1978 in kot di-
rektor in novinar Korčške-
ga radia do januarja 1986.

Zadnji dve leti je delal v
reklamnem oddelku v To-
varni usnja Slovenj Gradec,
kjer je lahko izrazil vsi svo-
jo likovno ustvarjalnost.



Delavci in kmetje Lesne
se ga spominjamo kot do-
brega delavca, ki je s svojim
znanjem in ustvarjalnostjo
prispeval k napredku ob-
veščanja v Lesni.

Uredništvo

VINKO HRUSTEL

Pretrsla nas je vest, da je
nenadoma in nepričakova-
no spet posegla v naše vrste
smrt in iz naše sredine iztr-
gala človeka, ki smo ga
imeli radi ter z njim delili
težko in trdo življenjsko
pot. Vinko HRUSTEL je
bil eden tistih, ki je imel za
seboj težke in trde življenj-
ske preizkušnje. Kot mlad
kmečki fant je moral kmalu
po očetovi smrti prevzeti
kmetijo. Pridno in napred-
no je na njej gospodaril, tako
da je bila njegova kmetija
za vzgled daleč naokoli.

Lepo obdelane njive, lepa
živina v hlevu sta mu bila
največje veselje v življenju.
Bil je doberga in plemenite-
ga srca in rad je pomagal
vsakomur, ki je bil potre-
ben pomoči, pa čeprav je
pomoč včasih rabil sam.

Med NOB tudi Vinko
HRUSTEL ni miroval. Nje-
gova kmetija je bila zavetiš-
če mnogih partizanov in
aktivistov NOB. Pomagal je
s hrano in s svojim aktiv-
nim delom, saj nikoli ni po-
znal odklonilne besede.
Največja nesreča pa je Hru-
stelovega očeta doletela le-
ta 1945, ko mu je okupator
požgal kmetijo. Potem je
moral začeti znova. Znova
je moral zgraditi novo sta-
novanjsko in gospodarsko
poslopje. Tedaj so gotovo
bili za njega najhujši in tež-
ki časi. Pa vendar premagal
jih je. Čeprav je bil Vinko
kmet, si je štel v dobro tudi
to, da je bil aktiven krvoda-
jalec, saj je preko 58-krat



daroval kri in s svojim hu-
manim delom rešil preneka-
tero življenje. Ko so Hru-
stelovemu očetu začele pe-
šati moči, je svoje posestvo
prepuštil sinu Hermanu in
ga tako določil za svojega
naslednika. Sina Hermana
je vzgojil v pridnega in po-
štenega ter naprednega
kmeta. Ljudje po svoji volji
spreminjamo zemlji podo-
bo, toda svoje življenje po-
daljšujemo zgolj s svojimi
deli. Kdor je živel skromno
in pošteno življenje, je živel
bogato. In tako življenje je
imel naš pokojni Vinko
HRUSTEL. Le nekaj dni
pred tem, ko bi moral praz-
novati svoj 70 rojstni dan,
je moral umreti.

Vsem nam, ki smo ga po-
znali, pa bo ostal v lepem
in trajnem spominu.

JURAČ F.

Ko ostariš

Ko ostariš in gledaš svet,
ti solza včasih kane iz očesa,
si lahen kakor ptičjih kril peresa,
in mrzel v srcu kakor kmečka klet.

Se spomniš dni, ko si še bil močan,
ko delal si z veseljem kmečka dela,
in družba tudi je korist imela,
ko še po temnem bil je zate dan.

Ni več moči in zguban je obraz,
spomini na preteklost so ostali
in morda bežen so nasmeh ti dali,
a se zgube, kot bi podsul jih plaz.

To bežno moje je življenje,
ki sem ga spravil na papir.
Zdaj, ko sem star, si le želim še mir.

Ludvik MORI

Pod Uršljo goro

Pod Uršljo goro zdaj že žito zori,
med poljem speljane so mnoge poti:
k sošedom v dolino,
k pastirjem v planino
in v svet med neznane ljudi.

Odšel sem po tisti, ki vodi tja v svet,
pogledat, če kje je že žito za zet.
Ljudje so veseli
medse me sprejeli
med klasjem, kjer mak je šel v cvet.

Vprašali so me, če svoj dom kje imam,
če sem s kom srečen, morebiti sem sam?
Spod Uršlje gore sem,
kjer čuje se pesem,
tam svoje najdražje imam.

Andrej Šertel



KDAJ SI SREČEN?

Srečan si vedno takrat,
ko obrišeš solzo na prijateljevem obrazu.

Srečen si vedno takrat,
ko podaš komu roko v spravo.

Srečen si vedno takrat,
ko je srce do človeka polno lepih besed.

Srečen je človek takrat, ko deliš
vsakdanji kruh z drugim!

Srečen bo človek za vedno takrat,
ko bo spoznal, da je ljubezen darovanje!

Viktor LEVOVNIK

ZAHVALA

Občani Gornje Velke pri Ojstrici se toplo zahvaljujemo
TOK Dravograd za dograditev dela ceste, ki nas povezuje s ce-
sto v dolini in nam omogoča bližnjo pot v dolino.
Občani Gornje Velke



Pri Ardečniku v Zarazborju — Foto: F. Jurač



Delavci ljubljanskega Tegrada so v Razborci, Mali Mislinji in v Tolstem vrhu pri Mislinji pridno
montirali telefonski kabel. Za spomin na to delo, na kraje in ljudi pa je za spomin nastal tale pos-
netek — Foto: F. Jurač



Mlada družina Jožeta Tretjaka, F. Jurač

Za mizo

Kako prijetno se je včasih posesti za mizo in malo pokramljati o vsakodnevem življenju. Pri Nogarjevih v Razborci nad Mislinjo, od koder je naš posnetek, se večkrat takole po večerih posedajo za mizo in poslušajo pripovedovanje očeta Alojza Tretjaka, ko ta »mladim« pripoveduje svoja doživetja. Stari ljudje vedo veliko povedati, pa tudi kakšen nasvet je vedno dobrodošel.

Foto: F. Jurač

LEPO TI JE

V mojem svetu kraljujejo vile,
dobre vile moje mladosti,
palčki mojega otroštva,
zlobne čarovnice prezgodnjega spoznanja.

Ko zaprem oči,
je moj svet pravljica skrivnostnih ljudi,
je moj svet tragedija,
kjer zloba premaga dobroto.

Ti ne poznaš tega sveta,
nočeš dvigniti zaveso življenja,
pokukati vanj,
pregnati demonske sile
z večno ljubeznijo.

Zato ostajam sama,
z vilami upanja,
s čarovnicami zla,
ki se smejiijo moji nesreči.

Z njimi se smejiš
in lepo ti ie.

Suzana Praper

Glasilo VIHARNIK izdaja organizacija združenega dela LESNA Slovenj Gradec, gozdarstvo in lesna industrija r. o. — Ureja uredniški odbor: Jože Mirkac, Jure Sumečnik, Karel Dretnik, Hedvika Janše, Ivan Penec, Vida Vrhnjak, Andrej Šertel, Ida Robnik — Glavni urednik: Andrej Šertel, odgovorna urednica: Ida Robnik, lektorica: Majda Klemenšek, tehnični urednik: Bruno Znidarsič — Naklada 5600 izvodov — tisk: ČOP večer Maribor, Tržaška cesta 14, 62000 Maribor, 1987.

Srečno
1988



EN STARČEK JE ŽIVEL, JE VINCE RAD PIL... Tako smo zapisali pod sliko Franca Brodnerja iz Završ pri Mislinji. Posnetek smo napravili ob slovesu starega leta, ko nam je pred objektivom kar takole nazdravil. Pa še na mnoga zdrava, mirna in srečna leta!

Foto: F. Jurač



Lovrenška jezera na Pohorju so enkratna slovenska krajinska vrednota. Enajst večjih in manjših jezer se skriva med rušjem na 1538 metrov visoki pohorski planoti. Z vsa ljubeznijo in svojim obširnim znanjem jih je dolga leta preučeval Mirko Šoštarič pri Zavodu za spomeniško varstvo v Mariboru. Danes so ta jezera zajeta v gozdni rezervat, ki se tako na slovenjegraškem kot na mariborskem območju razteza na površini 531 ha. Ob priložnosti bomo o teh jezerih in rezervatu zapisali kaj več.

Foto: Andrej Šertel