

## NEKAJ NAJDB IZ ŽARNEGA GROBIŠČA NA POBREŽJU PRI MARIBORU

STANKO PAHIČ, MARIBOR

Na eni izmed diluvialnih teras na Pobrežju pri Mariboru je bilo v letih 1936—1938 pri kopanju gramozna odkritih nekaj keramičnih in kovinskih predmetov, ki so dali slutiti, da gre za žarno grobišče. To je vzpodbudilo Muzejsko društvo v Mariboru, da je leta 1939 organiziralo smotrni izkop nekaj grobov v območju gramozne jame na parceli št. 391. Tako pridobljeno gradivo je omogočilo kulturno in časovno opredelitev novoodkritega žarnega grobišča, ki je bilo po vsej verjetnosti večjega obsega.<sup>1</sup> Ker lastnik ni širil gramoznice, je bil nadaljni izkop začasno ustavljen. Kmalu nato pa je pričel kopati gramoz lastnik sosednje parcele št. 390, Franc Kaube, ki je pri tem delu prav tako naletel kaj kmalu na prazgodovinske predmete in v letih 1944—1947 razkopal vsaj 20 grobov, iz katerih je zbiral prvenstveno bronaste izdelke v veri, da gre za zlato. Ko je bil z novimi najdbami seznanjen Pokrajinski muzej v Mariboru, je začasno izposloval, da je najditelj ohranjene predmete oddajal v muzej, dokler se spomladi 1952 niso pričela prva načrtna izkopavanja. Tako sta lastnik parcele in v bližini stanujoči dijak Emil Vilčnik do tega časa oddala nekaj keramike in vrsto bronastih predmetov. Ker je to gradivo zbrano po naključju in nima grobnih podatkov, je smotrno, da je objavljeno posebej. Priključeni pa so mu tudi že pred vojno pridobljeni bronasti predmeti, saj so bili v prvem poročilu le mimogrede omenjeni.<sup>2</sup>

Celotno, v naslednjem objavljeno gradivo obsega deset skoraj popolnoma ohranjenih in štiri fragmentirane posode, kakor tudi 46 večinoma v celoti ohranjenih in 38 fragmentiranih predmetov bronastega nakita in orodja. Žal je docela brez grobnih podatkov, znano pa je mesto najdbe na prostoru doslej preiskanega grobišča. Tako so bili predvojni predmeti pridobljeni iz parcele št. 391, novejšje pridobitve pa iz sosednje parcele št. 390, kjer je bilo spomladi leta 1952 izkopanih 122 grobov.<sup>3</sup>

<sup>1</sup> F. Baš, Nova predzgodovinska postojanka na Pobrežju pri Mariboru, Časopis za zgodovino in narodopisje XXXIV, 1939, 194—196, pril. sl. 1—11. Poslej: F. Baš, Pobrežje.

<sup>2</sup> Istotam, str. 196.

<sup>3</sup> Poročilo o izkopavanju in najdbah v pripravi.

## Keramika

1. Mala žara z dvema ročajema iz sivo pečene, dobro prečiščene mivkaste gline s sivkastorjavo izglačeno površino. Nepoudarjeno dno je rahlo vzbočeno, bikoničen trup ima obel obod. Na spodnjem delu ne previsokega koničnega vratu z izvihanim robom potekajo trije plitki žlebiči, ki jih prekinja dvojje do 2,2 cm širokih trakastih ročajev s prav takimi žlebiči na hrbtni strani. Med ročajema je na obeh straneh vrhnjega dela oboda pas 5—6 navpik vdolbenih žlebičev, ki ga obdajata ob straneh pošev potekajoča pasova iz treh žlebičev. Poševni žlebiči obdajajo tudi spodnji del obeh ročajev. Višina posode 17,2, premer oboda 20,2, ustja 12, dna 9,1 cm. Inv. št. A 538. (T. II, r. 1, T. I, sl. 6.)

2. Mala žara z dvema ročajema iz sivo pečene, dobro prečiščene mivkaste gline, ki je v sredini ostenja deloma še črnikasto pečena. Površina je sivorjavnokaste barve in dokaj izglačena. Nepoudarjeno dno je ravno, trup v spodnjem delu koničen, obod ima klekast prehod preko ozkega ramena z žlebičem v visok koničen vrat, ki je rahlo upognjen in ima skoraj navpičen rob. Posoda je neenakomerno izdelana. Dvojje nesimetrično postavljenih, do 1,8 cm širokih trakastih ročajev veže obod s spodnjim delom vratu. Višina posode 15,3, premer oboda 15,5, ustja 11 in dna 7 cm. Inv. št. A 539. (T. II, r. 2, T. I, sl. 7.)

3. Amforica iz črno pečene, dobro prečiščene gline, z dobro izglačeno površino črnikaste barve. Dno ravno, obel trup z nizkim obodom in rahlim klekastim prehodom na najširšem mestu. Med ramenom in visokim koničnim vratom s pošev izvihanim ustjem potekajo tri vrezane črte, ki v loku obidejo oba do 1,5 cm široka trakasta ročaja. Med njima je na eni strani na treh mestih po pet, na drugi pa štiri kratke navpično vrezane črte. Višina posode 11, premer oboda 12, ustja 8 in dna 5,5 cm. Inv. št. A 540. (T. II, r. 3, T. I, sl. 8.)

4. Polovica amforice iz sivo pečene, dobro prečiščene mivkaste gline. Nekdaj črna površina je sedaj sivkasta in dobro izglačena. Dno je nepoudarjeno in ravno. V profilu trupa so jasno podani prehodi. Koničen vrat s kratkim lahno izvihanim robom prehaja v spodnjem delu preko žlebičastega sedla v strmo rame, ki se nadaljuje neposredno v obodu. Ta je obel, strm in ima obliko do 3 cm širokega pasu, ki je na spodnjem robu klekasto oddeljen od spodnjega dela posode. Po ramenu teko tri vrezane ravne črte in ena cikcakasta z iztegnjenimi kratkimi kraki, ki so pri obeh do 1,8 cm širokih trakastih ročajih sicer prekinjene, a ju obidejo v loku. Višina posode 9,8, ugotovljen premer oboda 10,3, ustja 5,2, dna bržčas 4,5 cm. Inv. št. A 541. (T. II, r. 4.)

5. Polovica amforice iz sivo pečene, dobro prečiščene gline z dobro izglačeno površino črne barve. Dno je bilo najverjetneje

ravno. Obel trup ima sledove klekastih prehodov oboda v spodnje ostenje. Poševne rame prehaja preko žlebičastega sedla v koničen vrat s pošev izvihanim kratkim robom. Višina posode 8,2, ugotovljen premer oboda 9,5, ustja 4,2 in dna 4,8 cm. Inv. št. 542. (T. II, r. 5.)

6. Vrč iz sivo pečene, dobro prečiščene mivkaste gline. Izglajena površina je sive barve. Dno poudarjeno in ravno, trup ima obel obod, ki je dokaj strm in daje videz do 5 cm širokega pasu. Med ramenom in vratom potekajo štiri globoko vrezane črte, na ramenu in vrhnjem delu oboda pa je na treh mestih viseči polkrog iz treh vrezanih črt, obdan na obeh straneh s po dvema kratkima, pošev vrezanima črtama. Ornament prekinja do 4 cm širok presegajoč trakast ročaj, ki je na vrhnji strani na obeh straneh prilepljen k robu, prav tako pa je plosko prilepljen na ostenje tudi spodnji del. Višina posode 14,4, premer oboda 19,5, ustja 12,6, dna 8,6 cm. Inv. št. A 543. (T. IV, r. 11, T. I, sl. 4.)

7. Vrč iz sivo pečene, dobro prečiščene mivkaste gline, ki ima izglajeno površino sivkaste barve. Dno kaže znake prstanastega oblikovanja z neznatno vbočenostjo. Trup je jasno bikoničen, a z oblim obodom in komaj opaznim prehodom v koničen vrat s kratkim, pošev izvihanim robom. Na prehodu med ramenom in vratom potekajo štiri površno vrezane črte, pod njimi pa je šest skupin strehasto postavljenih štirih vrezanih črt. Do 3,6 cm širok presegajoč trakast ročaj, ki stoji nekoliko poševno, prekinja ta ornament. Na spodnjem delu je ročaj obdan s skupinama po štiri navpično vrezanih črt, ki jih vežeta dve vodoravni. Višina posode 12,2—12,8, premer oboda 17,2, ustja 10,9—11,3, dna 6 cm. Inv. št. A 544. (T. III, r. 9, T. I, sl. 3.)

8. Vrč iz sivo pečene, dobro prečiščene mivkaste gline. Površina je sive barve in sedaj že dokaj hrapava. Dno ni poudarjeno, a je ravno. Trup neenakomerno izglajen, bikoničen in kaže sledove pasasto oblikovanega oboda, ki mehko prehaja v kratek koničen vrat, z nekoliko pošev izvihanim kratkim robom. Na spodnjem delu vratu in po ramenu potekajo štiri vrezane črte, pod njimi pa dvoje vrezanih cikcakastih črt z do 1 cm dolgimi iztegjenimi kraki. Ornament je prekinjen ob do 2,6 cm širokem presekajočem trakastem ročaju, ki ima vzbočeno oblikovan hrbet in stoji nekoliko poševno. Ustje je pri ročaju rahlo sploščeno. Višina posode 13,8, premer oboda 17,4, ustja 11,6, dna 6 cm. Inv. št. A 545. (T. III, r. 7, T. I, sl. 2.)

9. Vrč iz sivo pečene, dobro prečiščene mivkaste gline. Površina je izglajena in sivorjavnokaste barve, danes delno lisasta. Nepoudarjeno dno je ravno, bikoničen trup pa ima oble prehode preko oboda in se preko žlebičastega sedla nadaljuje v koničnem vratu z rahlo izvihanim robom. Do 2,8 cm širok presegajoč trakast ročaj stoji nekoliko poševno. Ustje je ob ročaju nekoliko sploščeno in tvori nepravilen oval. Na treh mestih vrhnjega dela oboda poteka 6—7 plitko vglobljenih navpičnih žlebičev, ki so površno izdelani in

potekajo izpod vratu nekoliko preko oboda. Višina posode 13,7, premer oboda 18,9, ustja 11,2, dna 9 cm. Inv. št. A 546. (T. III, r. 8, T. I, sl. 1.)

10. Vrček iz sivo-črnkasto-sivo pečene, dobro prečiščene mivkaste glin, z dobro izglajeno površino sivkaste barve. Dno ni ohranjeno v celoti, imelo pa je plitek omfalos. Trup je okroglasto sploščen in mehko prehaja v koničast vrat s pošev izvihanim kratkim robom. Na prehodu ramena v vrat poteka troje vrezanih ravnih črt, pod njimi pa cikcakasta črta z 6 mm dolgimi kraki. Ornament prekinja do 2,3 cm širok presegajoč trakast ročaj. Višina posode 9,9, premer oboda 13, ustja 8,1, dna približno 4–5 cm. Inv. št. A 547. (T. III, r. 10, T. I, sl. 5.)

11. Fragment ostenja vrča iz rdečkasto-črno-rdečkasto pečene, dobro prečiščene mivkaste glin, z izglajeno površino, ki ni okrašena in je rjavordečkaste barve. Dno ni ohranjeno. Trup bikoničen z rahlo klekastim obodom in sedlasto poudarjenim prehodom v koničen vrat s kratkim, pošev izvihanim robom. Od trakastega ročaja ohranjeni le nastavki. Ugotovljen premer oboda 15, ustja 9,9 cm, ostale mere neugotovljive. Inv. št. A 548. (T. IV, r. 12.)

12. Fragment ostenja, verjetno vrčka iz sivo pečene, dobro prečiščene mivkaste glin, z rjavkastočrno izglajeno površino. Trup bikoničen z oblim obodom in poudarjenim prehodom v koničen vrat. Dno je ravno in neznatno ohranjeno, vrhnji del vratu neznan. Na ramenu potekajo tri globoko vrezane črte, pod njimi pa enako vrezan trak navpik stoječih strehastih črtic. Na ohranjenem fragmentu ni sledov ročaja. Višina posode neznan, ugotovljen premer oboda 13,8, dna 5,1 cm: Inv. št. A 549. (T. III, r. 6.)

13. Polkroglasta skodelica z ročajem iz sivo pečene, dobro prečiščene mivkaste glin. Izglajena površina je sivorjavnkaste barve. Dno ima mehko izoblikovan omfalos. Rob posode je navpičen, z ostenjem ga veže do 2,6 cm širok presegajoč trakašt ročaj, ki je na hrbtu okrašen z dvema navpičnima žlebičema. Pri ročaju je ostenje sploščeno, zato ima ustje nepravilno ovalno obliko. Višina posode 5,8, premer ustja 10,6–12,6 in dna 4,4 cm. Inv. št. A 550. (T. IV, r. 13, T. I, sl. 9.)

14. Konična skodela z uvihanim robom iz sivo pečene, dobro prečiščene glin. Površina je izglajena in črnkaste barve. Ravno dno je nekoliko poudarjeno. Trup rahlo neenakomerno izglajen, prehod v uvihan rob pa klekast. Višina posode 5,8–6,2 cm, premer oboda 16,2, ustja 14, dna 7 cm. Inv. št. A 551. (T. IV, r. 14.)

Za opisane posode je značilno, da so izdelane izključno iz dobro prečiščene glin, večinoma mivkaste vrste, primesi peska pa so neznatne, omejene predvsem na redkejša drobna, včasih komaj vidna zrnca sljude. Ta vrsta glin kaže na svoje poreklo v neposredni bližini grobišča, namreč na usedline zatokov stare dravske



struge, ob katerih je bržčas bila tudi grobišču ustrezna naselbina. Pečenje je izvrstno, kar kažejo prelomi, ki so sive ali tej sorodne barve in le redko nekoliko črnikasti. Temu primerna je tudi barva zunanje površine posod, ki niha med rumenkastosivimi in črnikastosivimi toni. Edino izjemo predstavlja fragment vrča T. IV/12, čigar prelom kaže v sredini črno barvo, obdano na notranji in zunanji strani z 1—2 mm debelim rdečkastosivim obrobjem, zato je tudi površina te posode rjavordečkaste barve.

Verjetno so bile tudi te posode izdelane iz zgnetenih svaljkov. Ni ugotovljivo, v kolikor je bilo dno izdelano posebej in prilepljeno na spodnji del ostenja. Pač pa kaže posoda T. III/6 nedvomne znake, da ostenje ni bilo vselej izdelano naenkrat, temveč je bilo sestavljeno iz dveh delov tako, da je bil na ostenje trupa prilepljen vrat. Na tem primeru je tak postopek jasno razviden iz površine notranjosti, koder je spodnji del vratu nepopolno izgubljen na vrhnji del trupa, tako da se deloma lušči od njega. Isto potrjuje tudi prerez ostenja. Oba dela se klinasto izlivata drug v drugega in sicer ostenje vratu po notranjosti trupa nizzdol, ostenje trupa pa po zunanji strani vratu navzgor (T. IV, r. 16). Ornamentika prekriva in hkrati označuje mesto spajanja. Sledove takega sestavljanja je mogoče videti tudi na notranji površini vrča T. IV/12, kjer pa je v prelomu ostenja sled zabrisana. Enaki sledovi so opazni še na nekaterih drugih posodah, zlasti pri mali žari T. II/2, kjer je na konični spodnji del prilepljen visok koničen vrat. Podoben način izdelovanja posod je bil ugotovljen tudi pri nekaterih posodah žarnega grobišča v Rušah.<sup>4</sup> Za sestavljanje ostenja govori tudi različna debelina, ki kaže tudi na obravnavanih posodah za keramiko žarnih grobišč v Podravju običajne znake: vrat je često debelejši od spodnjega dela trupa, prav tako so debelejšje stene na prehodu med ramenom in vratom. Podrobnejšo tehnološko proučevanje keramike žarnih grobišč bo v tem pogledu gotovo prineslo obširnejše ugotovitve.

Dve tretjini posod sta okrašeni. Motivi so pretežno vrezani, dokaj enotno in večinoma precej globoko. Enoten je tudi motiv ornamentike: trak vzporednih črt na ramenu in prehodu ramena v vrat. Ta osnovni element je na spodnji strani običajno dopolnjen največkrat z enojno ali tudi dvojno cikcakasto črto različne izvedbe. Na posodi T. III/6 predstavlja tako dopolnilo pas navpičnih strehastih črtic. Pri treh drugih posodah nastopajo nesklenjeni motivi, ki se raztezajo po vrhnjem delu oboda, včasih pa segajo tudi niže. Tak motiv so pri amforici T. II/3 skupine kratkih navpičnih črtic, pri vrču T. IV/11 viseči polkrogi iz treh črt s poševnimi črticami ob straneh in pri vrču T. III/9 skupine po štiri strehasto postavljene črt. Ročaji vezane motive redno prekinjajo, vendar je pri nekaterih posodah nakazan polkrožni obhod spod-

<sup>4</sup> Poročilo o izkopavanju in najdbah v pripravi. *arheološki listi* 1977, št. 1, str. 10.

njega dela ročaja, ali pa je pod njim vrezan poseben motiv, ki naj tak obhod ponazarja ali tudi izpolnjuje praznino. Pri dveh posodah so enaki motivi uvedeni v obliki plitkih žlebičev. Tako pri mali žari T. II/1 običajni trak treh žlebičev dopolnjujejo skupine navpičnih in poševno vdolbenih žlebičev ob ročajih in na obodu med njima. Pri vrču T. III/8 običajni trak med vratom in ramenom manjka, na vrhnjem delu oboda pa so tri skupine poševno vglobljenih navpičnih žlebičev.

V izbiri motivov in tehnični izvedbi ornamentike se te posode skoraj v ničemer ne razlikujejo od ostale keramike podravskega žarnih grobišč. Trak vodoravnih in cikcakastih črt je čest na vseh najdiščih,<sup>5</sup> medtem ko so nevezani dopolnilni motivi nekoliko redkejši pojav. Zelo pogost je motiv skupin navpičnih črtic — resic, znan na vrsti mariborskih posod,<sup>6</sup> na skodelici z ročajem iz Spodnjega Radvanja,<sup>7</sup> na vrčih iz predvojnih najdb na Pobrežju<sup>8</sup> in pri Drvanji (prej Sv. Benedikt v Slov. Goricah),<sup>9</sup> kakor tudi na nekaterih posodah v Rušah.<sup>10</sup> Skupine strehastih trakov so na doslej raziskani pobreški keramiki omejene le na večje sklenjene cikcakaste trakove, kot samostojen element pa so znani v različni izvedbi na nekaterih posodah iz prvega ruškega žarnega grobišča,<sup>11</sup> kakor tudi na nekaterih posodah iz grobišč na Zgornji Hajdini<sup>12</sup> in v Mariboru.<sup>13</sup> Zelo redek je motiv visečih polkrožnih trakov.<sup>14</sup> Motiv traku navpičnih strehastih črtic na posodi T. III/6 je prvič opažen.

Trakasti ročaji stoje povečini nekoliko pošev, kar izvira verjetno že od oblikovanja pri izdelavi. Ročaji vrčev so v razmerju z velikostjo posod dokaj široki, na hrbtni strani vzbočeni in redkeje tudi rahlo sedlasti. V nekaterih primerih je zaradi pritrjevanja ročaja na rob vratu ustje na eni strani nekoliko sploščeno.<sup>15</sup> Ročaj je z robom spojen in izravnán. Spodnji deli ročajev so pri vrčih

<sup>5</sup> Prim. v zbirki Pokrajinskega muzeja v Mariboru: Maribor inv. št. A 168, A 187, A 189, A 194, A 229, A 242, A 245, A 260, A 279, A 280, A 281, A 325, A 359. Pobrežje inv. št. A 474, A 479, A 501, A 524, A 525. Spodnje Radvanje inv. št. A 108. Ruše inv. št. A 876, A 909, kakor tudi G. Wurmbbrand, Das Urnenfeld von Maria Rast, AfA 1879, Taf. II, 15, poslej: G. Wurmbbrand, Ruše.

<sup>6</sup> Prim. v zbirki Pokrajinskega muzeja v Mariboru: inv. št. A 164, A 195, A 199, A 250, A 282, A 585, A 594.

<sup>7</sup> Prim. istotam inv. št. A 127.

<sup>8</sup> Prim. istotam inv. št. A 495.

<sup>9</sup> Prim. istotam inv. št. A 431.

<sup>10</sup> Prim. istotam inv. št. A 906.

<sup>11</sup> G. Wurmbbrand, Ruše, Taf. V, 20 b in 22. W. Schmid, Der Übergang von der Bronze- zur Eisenzeit, Das Joanneum II, 1940, T. I, 3.

<sup>12</sup> F. Starè, Ilirsko grobišče na Zgornji Hajdini pri Ptujju, Arheološki vestnik I, 1950, risba 1 f, poslej: F. Starè, Zg. Hajdina.

<sup>13</sup> W. Schmid, istotam, T. I, 4.

<sup>14</sup> Prim. v zbirki Pokrajinskega muzeja v Mariboru: Maribor inv. št. A 198.

<sup>15</sup> Najbolj očitno pri vrčih T. III, 8, T. IV, 12 in skodelici T. IV, 13.

verjetno preprosto prilepljeni in izravnani na ostenje, kot je bilo ugotovljeno pri vrču T. IV, 11, 15. Le pri amforici T. II, 4 je po grobo izstopajoči notranji površini na mestu ročaja možno sklepati na sicer pogosto pritrjevanje s pomočjo čepka. Ročaji malih žar prav tako stoje nesimetrično in deloma poševno. Pri mali žari T. II, 1 sta hrbta ročajev okrašena s tremi navpično vdolbenimi žlebiči.

Tudi oblikovno se obravnavane posode komaj kaj razlikujejo od keramike žarnih grobišč v Podravju.<sup>16</sup> Profili posod so jasno izoblikovani in deloma tudi poudarjeno razčlenjeni. Med malimi žarami in amforicami je mogoče razločevati troje inaičic. Prvo predstavlja mala žara T. II, 2, ki je dokaj izjemna oblika med običajno keramiko slovenskih žarnih grobišč. Njena izjemnost je v tem, da ji pravzaprav manjka običajni bikonični ali zaobljeni trup, temveč je vrat, ki je komaj še koničen, nasajen neposredno na konični spodnji del posode. Ozek sedlasti nadomestek oboda in ramena je nastal v procesu spajanja obeh delov žare in tvori klek, ki je sicer tuj žaram slovenskega Podravja. Skoraj istovetno obliko predstavlja žara iz groba št. 3 v žarnem grobišču pri Dobovi<sup>17</sup> tako po merah kot po okornosti izdelave.<sup>18</sup> Izmed doslej zbrane keramike iz žarnega grobišča na Pobrežju predstavlja žara T. II, 2 po vsej verjetnosti najstarejši tip, na podlagi katerega so se izoblikovale tiste pobreške manjše žare, pri katerih klekast obod izgublja sedlasto rame, vrat pa dobiva vedno bolj čisto konično obliko z izvihanim robom.<sup>19</sup> Tem posodam je bil že pripisan konservativno delujoči vpliv keramičnih oblik iz območja slavonske kulture spodnje Podravine.<sup>20</sup> Pri iskanju porekla takega klekaste ga profila bo treba upoštevati poleg sorodnih profilnih oblik nekaterih terin in skodel iz Vučedola,<sup>21</sup> ki so časovno dokaj odmaknjene od keramike žarnih grobišč, tudi vpliv nekaterih časovno bližjih variant osnovnega tipa bikoničnih posod lužiške kulture v češkem območju,<sup>22</sup> znanih na dokaj širokem evropskem prostoru.<sup>23</sup>

Drugi tip predstavlja mala žara T. II, 1, ki je znatno bolj razširjena med keramiko naših žarnih grobišč. Predvsem nikakor

<sup>16</sup> Keramika tega področja doslej v večjem obsegu še ni obdelana. Poleg nekaterih omemb kronološkega značaja, ki jih je podal v raznih člankih W. Schmid, predstavlja doslej edini objavljeni poskus analize pod opombo 12 navedena razprava F. Starèta.

<sup>17</sup> F. Starè, Ilirsko grobišče pri Dobovi. Razprave razreda za zgodovinske in družbene vede SAZU, III, 1953, T. V, 1, poslej: F. Starè, Dobova.

<sup>18</sup> F. Starè, Dobova, str. 115.

<sup>19</sup> F. Baš, Pobrežje, pril. sl. 4 in 5.

<sup>20</sup> F. Baš, Pobrežje, str. 196.

<sup>21</sup> R. R. Schmid, Die Burg Vučedol, Zagreb 1945, Textbild 51, 1—2 in 52, 1—5.

<sup>22</sup> J. Filip, Dějinné počátky Českého ráje, Praha 1947, Tab. 28/3, 8.

<sup>23</sup> Prim. H. Kroll, Keramik vom Radberg in Hülsten, Westfalen, Germania 22, 1938, T. 44, 2 a in T. 45, 6, kakor tudi F. Krüger, Zwei neue germanische Friedhöfe der ausgehenden Bronzezeit bei Lüneburg, Germania 21, 1937, T. 47, 15.

ni redka na Pobrežju,<sup>24</sup> podobni primeri pa so bili najdeni tudi v Mariboru,<sup>25</sup> Spodnjem Radvanju,<sup>26</sup> Rušah<sup>27</sup> in Zgornji Hajdini.<sup>28</sup> Označuje jo jasna in mirna bikonična linija profila z zaobljenim obodom v približni sredini višine posode, rahlo poudarjeno iz ramena izhajajoči, ne previsoki koničen vrat in od najširšega oboda oddaljena trakasta ročaja. V širšem obsegu keramike žarnih polj je to tisti razširjeni tip amforaste žare, ki s svojim nižajočim se vratom in žlebičastim okrasom tudi v Podravju označuje mlajše obdobje.<sup>29</sup>

V tretjo vrsto sodijo amforice s koničnim vratom in nekoliko potlačnim oblim trupom, ki je docela obel (T. II/3), ali pa z rahlimi prelomi oblikovan v obliko pasu (T. II/4). Težišče posode je približano talni ploskvi. Tektonsko gradnjo zamenja mehka S-linija profila, ki je po J. Filipu znamenje kasnejše razvojne stopnje.<sup>30</sup> Slovenska podravska grobišča so dala vrsto podobnih amforic, pri katerih se težišče bolj ali manj bliža dnu.<sup>31</sup>

Posebnost keramike žarnih grobišč v Podravju so vrči s presegajočimi ročaji. Poglavitna oblikovna razlika med obravnavanimi primeri obstoji v obliki in legi oboda. Vrč T. III/9 ima sicer zaobljen obod, a še izrazito bikoničen profil, kakršne imajo tudi nekateri vrči iz Maribora,<sup>32</sup> Pobrežja,<sup>33</sup> Ruš<sup>34</sup> in Zgornje Hajdine.<sup>34a</sup> Vrč T. IV/12 ima obel obod, pomaknjen navzgor proti kratkemu koničnemu vratu in s tem očituje mlajšo obliko, kakršna je znana že s Pobrežja<sup>35</sup> in tudi iz Ruš.<sup>36</sup> Ostali vrči imajo potlačeno obel trup z bolj ali manj poudarjenim prehodom v vrat in predstavljajo najčeščo obliko vrča v Mariboru,<sup>37</sup> Rušah,<sup>38</sup> a tudi v ostalih najdiščih.<sup>39</sup>

<sup>24</sup> Prim. v zbirki Pokrajinskega muzeja v Mariboru inv. št. A 408, A 482, A 483, A 484, A 486, A 491.

<sup>25</sup> Prim. istotam inv. št. A 180, A 191.

<sup>26</sup> Prim. istotam inv. št. A 105.

<sup>27</sup> Prim. istotam inv. št. A 897, A 935 in G. Wurmbrand, Ruše, Taf. III, 35.

<sup>28</sup> Prim. istotam inv. št. A 130 in F. Starè, Zg. Hajdina, Tab. I, 4.

<sup>29</sup> Prim. J. Filip, *Pravěkè Československo*, Praha 1948, Tab. 31, 3, poslej: J. Filip, *Pravěkè Čsl.*

<sup>30</sup> J. Filip, *Pravěkè Čsl.*, str. 210.

<sup>31</sup> Prim. v zbirki Pokrajinskega muzeja v Mariboru: Maribor inv. št. A 181, A 182, A 184, A 186, A 188, A 190, A 196. Sp. Radvanje inv. št. A 106, A 107. Pobrežje inv. št. 489. Ruše inv. št. A 874, A 885.

<sup>32</sup> Prim. istotam inv. št. A 230, A 250, A 251.

<sup>33</sup> Prim. istotam inv. št. A 501.

<sup>34</sup> Prim. istotam inv. št. A 908, A 910, A 915, A 917, kakor tudi G. Wurmbrand, Ruše, Taf. II, 15–16.

<sup>34a</sup> Prim. F. Starè, Zg. Hajdina, Tab. VII, 53.

<sup>35</sup> Prim. v zbirki Pokrajinskega muzeja v Mariboru inv. št. A 496.

<sup>36</sup> Prim. istotam inv. št. A 880.

<sup>37</sup> Prim. istotam inv. št. A 235, A 235, A 238, A 239, A 241, A 242, A 245, A 257, A 275, A 277, A 275, A 280, A 281.

<sup>38</sup> Prim. istotam inv. št. A 876, A 886, A 895.

<sup>39</sup> Prim. istotam, Sp. Radvanje inv. št. A 108, A 109. Pobrežje inv. št. A 495. Zg. Hajdina — F. Starè, Zg. Hajdina, Tab. VII, 52.



O kakem oblikovnem razvoju je na obravnavanih primerih spričo neproučenosti te vrste posod za sedaj še prerano govoriti.

Posoda T. III/6 je spričo svoje fragmentarnosti tipno nejasna. V slovenskih žarnih grobiščih doslej neznan motiv traku strehastih črtic se pojavlja v slični kombinaciji na skodeli s Češkega, pripadajoči šlesko-platenicki stopnji.<sup>40</sup> Skodela z ročajem in konična skodela z uvihanim robom sta običajni obliki naših žarnih grobišč brez posebnih tipoloških značilnosti.

### Bronasti predmeti

#### A. Izkopani leta 1939 na parceli št. 391:

1. Fibula očalarka iz 1,5—2 mm debele bronaste žice neenakomerne debeline, ki je močno prežgana in na dveh mestih nalomljena. Dva spiralna svitka premera 3,6 in 3,3 cm veže osmičasta pentlja iz dvakrat zvite žice. Dolžina fibule 8,3 cm. Iгла in noga sta odlomljeni. Inv. št. A 937. (T. V, r. 18.)

2. Polovica ovratnice iz pošev nažlebljene okrogle žice s premerom v sredini 7 in na koncu 4,5 mm. Žlebljenje 4,5 cm pred koncem preneha, ostali del pa je oglato oblikovan in na koncu močno sploščen ter zvit v spiralo. Dolžina ohranjenega kosa 12 cm. Inv. št. A 938.

3. Polovica ovratnice iz pošev nažlebljene okrogle žice s premerom 3,5 mm. Žlebljenje preneha 3,5 cm pred koncem, dalje je žica oglato oblikovana, na koncu ploščata in zvita. Dolžina ohranjenega kosa 15 cm. Inv. št. A 939.

4. Zapestnica iz ne docela okrogle žice s premerom 3 mm. Notranja stran žice je ravna in prehaja na eni strani v prav tako ravni rob, medtem ko je v ostalem delu obla. Po hrbtu poteka ornament iz skupin po pet izmenično pošev potekajočih črtic. Konca sta ravno odrezana in se neznatno presegata. Premer zapestnice 7,2 cm. Inv. št. A 940.

5. Zapestnica iz 3 mm debele žice, ki ima notranjo stran in stranska robova sploščena, hrbet pa obel in okrašen s skupinami po pet izmenično pošev potekajočih črtic. Konca nesklenjene zapestnice sta ravno odrezana. Premer 5,1 cm. Inv. št. A 941. (T. VI, r. 25.)

6. Obroček iz 4 mm debele, pošev nažlebljene okrogle žice, ki je le delno ohranjen in pripada morebiti zapestnici s premerom do 5,5 cm. Inv. št. A 942.

7. Obroček iz 2,5 mm debele žice ovalnega preseka, ki je na notranji strani sploščena. Konca sta ploščata in sta bila verjetno zvita. Premer sedaj nekoliko deformiranega obročka, pripadajočega verjetno zapestnici, do 5,3 cm. Inv. št. A 943.

<sup>40</sup> J. Filip, *Pravěké Čsl.*, str. 225, r. 54, 2.

8. Polovica zapestnice iz sploščene žice s premerom 2,5 oziroma 6 mm. Notranja stran je ravna, hrbet pa obel. Konca sta bila nekoliko zožena in oblo zaključena. Premer zapestnice do 5,5 cm. Inv. št. A 944.

9. Fragment zapestnice iz sploščene žice s premerom 2,5 oziroma 5 mm. Notranja stran je ravna, zunanja pa vzbočena in prehaja nato v profilirano podolžno rebro. Celotna oblika in premer neugotovljena. Inv. št. A 945.

10. Fragment obročka iz vodoravno sploščene žice s premerom 2 oziroma 6,5 mm. Premer ohranjene polovice 6,9 cm. Inv. št. A 946.

11. Obroček iz neenakomerno oglato oblikovane žice s premerom 5–6 mm. Premer sedaj nekoliko deformiranega sklenjenega obročka 4,5 oziroma 5 cm. Verjetno otroška zapestnica. Inv. št. A 947.

12. Obroček iz štirikrat zvite, do 2 mm debele bronaste žice, katere konca sta nekoliko stanjšana in neopazno zaključena. Premer 3,9 cm. Inv. št. A 948.

13. Obroček iz do 2 mm debele žice z odlomljenima koncema, tako da sta ohranjena le dva navoja. Premer 4,2 cm. Inv. št. A 949.

14. Obroček iz 1,5 mm debele žice z odlomljenima koncema, tako da so ohranjeni le štirje navoji. Premer 3,9 cm. Inv. št. A 950.

15. Obroček iz 1,5 mm debele žice. Konca sta odlomljena. Premer sedaj deformiranega obročka do 3,8 cm. Inv. št. A 951.

16. Obroček iz 4 oziroma 5 mm debele žice šesterkotnega preseka s širšima stranicama na stranskih robovih. Ker fragmentiran, ni ugotovljeno, ali je bil sklenjen. Premer 3,4 cm. Inv. št. A 952.

17. Obroček iz ploščate žice s premerom 1 oziroma 3,5 mm. Notranja stran je ravna, zunanja rahlo vzbočena. Konca sta bila klinasto zožena. Ohranjena le dva navoja. Premer do 2,3 cm. Inv. št. A 953.

18. Obroček iz ploščate žice s premerom 1 oziroma 3 mm. Notranja stran ravna, zunanja rahlo vzbočena. Nekoliko zaobljena konca se za 1 cm presegata. Premer do 2,4 cm. Inv. št. A 954.

19. Obesek iz 1,5 mm debele ploščice, ki je na robovih pošev prerezana. Oblika grobo antropomorfna. Obroček za obešanje je le delno ohranjen. Višina 3,4, širina do 2,8 cm. Inv. št. A 955.

20. Obesek iz 1,5 mm debele ploščice, ki je na robovih pošev prerezana. Grobo antropomorfne oblike. Obroček fragmentiran. Višina 3,7, širina 2,8 cm. Inv. št. A 956. (T. VIII, r. 35.)

21. Dleto pravokotnega preseka s premerom 8 mm. Robovi so nekoliko zaobljeni. Rezilo je rahlo polkrožno zavito in sedaj nekoliko otopelo. Dolžina dleta 10,2, širina rezila 1,1 cm. Inv. št. A 957. (T. VIII, r. 39.)

B. Pridobljeno v letih 1945—1952 iz parcele št. 390.

22. Spiralni svitek fibule očalarke iz 1,5—2 mm debele žice. Premer do 3,2 cm. Noga in igla nista ohranjeni. Inv. št. A 958. (T. X, sl. 17.)

23. Spiralni svitek fibule očalarke iz 1,5—2 mm debele žice. Noga in igla nista ohranjeni. Premer do 2,8 cm. Inv. št. A 959. (T. X, sl. 16.)

24. Spiralni svitek fibule očalarke iz 1,5 mm debele žice, ki se od sredine do vnanjega roba rahlo odebeli. Igla in noga nista ohranjeni. Premer do 2,8 cm. Inv. št. A 960. (T. X, sl. 15.)

25. Spiralni svitek fibule očalarke iz 2—2,5 mm debele žice. Igla in noga nista ohranjeni. Premer 3,5 cm. Inv. št. A 961. (T. X, sl. 9.)

26. Spiralni svitek fibule očalarke iz 1,5—2 mm debele žice. Igla in noga nista ohranjeni. Premer do 4 cm. Inv. št. A 962. (T. X, sl. 14.)

27. Spiralni svitek fibule očalarke iz žice, ki je v sredini debela 1,5, na zunanjem robu pa 3 mm. Igla in noga nista ohranjeni. Premer do 4,5 cm. Inv. št. A 963. (T. X, sl. 10.)

28. Spiralni svitek fibule očalarke iz 2 mm debele žice, ki se do prehoda v prečko odebeli na 3 mm. Prečka ima obliko osmice, žica pa je kvadratnega preseka. Noga je deformirana. Premer do 4,8 cm. Inv. št. A 964. (T. X, sl. 11.)

29. Spiralni svitek fibule očalarke iz 2 mm debele žice, ki se v sredini stanjša na 1 mm. Noga ni ohranjena. Premer približno 4 cm. Inv. št. A 965. T. X, sl. 12.)

30. Spiralni svitek fibule očalarke iz pretežno 1,5 mm debele žice. Noga in igla nista ohranjeni, osmičasta prečka le delno. Premer do 2,8 cm. Inv. št. A 966. (T. X, sl. 13.)

31. Trije fragmenti spiralnih svitkov fibul očalark iz 1,5 mm debele žice. Srednji deli spiral manjkajo. V enem primeru je ohranjen večji del osmičaste prečke. Inv. št. A 967 a—c.

32. Štirje fragmenti prečnih fibul očalark. Dve narejeni iz 1,5 do 2 mm debele žice, pri ostalih dveh je žica debela 3 mm in kvadratnega preseka. Inv. št. A 968 a—č.

33. Peresovina harfaste fibule iz dvanajstih navojev 1,5 mm debele žice. Na enem koncu se nadaljuje v 2,2 cm dolgemu koncu rahlo ukrivljene žice, na drugem pa v osmičasti pentlji. Inventarna št. A 969. (T. V, r. 19.)

34. Ovratnica iz okrogle pošev nazlebljene žice s premerom v sredini 8 in na krajih 5 mm. Zlebljenje preneha 7 cm pred koncem, nato je žica sploščena in zvita v spiralo. Premer ovratnice 14,5 cm. Inv. št. A 970. (T. X, sl. 2.)

35. Dva fragmenta ovratnice iz okrogle, pošev nazlebljene žice, ki je debela do 8,5 cm. Zlebljenje preneha 4 cm pred koncem. Eden od njiju je ploščat in zvit v spiralo. Inv. št. A 971. (T. X, sl. 1 in 3.)

36. Štirje fragmenti ovratnice iz okrogle, pošev nažlebljene žice s premerom do 8,5 cm. Dvoje sploščenih koncev je zvitih v spiralo. Inv. št. A 972.

37. Polovica ovratnice iz 4 oziroma 6 mm debele žice polkroglastega preseka z ravno notranjo stranjo. Konec je rahlo zožen. Premer do 14 cm. Inv. št. A 973. (T. X, sl. 6.)

38. Polovica ovratnice iz 3,5 oziroma 5 mm debele polkroglaste žice s ploščato notranjo stranjo. Konec je rahlo klinasto zožen. Inv. št. A 974. (T. X, sl. 4.)

39. Polovica ovratnice iz okrogle gladke žice s premerom v sredini 5 in na krajih 3 mm. Konec ni ohranjen, premer približno 14 cm. Inv. št. A 975. (T. X, sl. 5.)

40. Polovica ovratnice iz sploščene 4 oziroma 6 mm debele žice. Notranja stran je skoraj ravna, zunanja pa obla. Konec je rahlo zožen. Premer neugotovljiv. Inv. št. A 976. (T. X, sl. 7.)

41. Polovica ovratnice iz sploščene žice s premerom 3,5 oziroma 6,5 cm. Notranja stran je skoro ravna, zunanja obla. Konec preprosto odrezan. Premer ni ugotovljiv. Inv. št. A 977. (T. X, sl. 8.)

42. Trakasta zapestnica iz 0,3 mm debele pločevine. Trak je širok 1,3 cm, na koncih zožen na 4 mm in zvit v spiralo. Ob robovih potekata tanki puncirani črti, po sredini traku pa vrsta od znotraj navzven vtolčenih, nekoliko sploščenih bunčic s premerom 4 mm. Premer zapestnice 5,9 cm. Inv. št. A 978. (T. VI, r. 26.)

43. Zapestnica iz 4 mm debele žice kvadratastega preseka. Konca sta stanjšana v okroglo žico s premerom 2 mm, ki je medsebojno ovita in sklepa zapestnico. Premer do 9 cm. Inv. št. A 979. (T. VI, r. 24.)

44. Zapestnica iz trakasto sploščene žice s premerom 3 oziroma 10 mm. Notranja stran je ravna, hrbet pa rahlo vzbočen. Konca neskljenjene zapestnice sta ravno odrezana. Premer 5,9 cm. Inventarna št. A 980.

45. Zapestnica iz ovalno sploščene 3,5 oziroma 6 mm debele žice, ki ima notranjo stran ravno, hrbet pa vzbočen in okrašen s komaj še opaznim ornamentom strehastih črtic. Rahlo zožena konca sta odrezana. Premer 5,6 cm. Inv. št. A 981.

46. Zapestnica iz trakasto sploščene žice s premerom 3 oziroma 8 mm. Notranja stran je ravna, hrbet rahlo vzbočen. Komaj opazen ornament je obstajal iz skupin ravnih in strehastih črtic. En konec je stanjšan in zaobljen, drugi ravno odrezan. Premer 5,8 cm. Inv. št. A 982.

47. Zapestnica iz trakasto sploščene žice premera 3 oziroma 8,5 mm. Notranja stran je skoraj ravna, zunanja je rahlo vzbočena in okrašena s skupinami po pet rahlo pošev potekajočih črtic, med katerimi so skupine iz treh strehasto vrezanih črtic. En konec je



nekoliko zožen, oba pa sta ravno odrezana. Premer 6,4 cm. Inventarna št. 985. (T. V, r. 20.)

48. Zapestnica iz trakasto sploščene žice v debelini 3 oziroma 8—9 mm. Zunanja stran je vzbočena, notranja bolj ravna. Konca sta zaobljena. Premer 6,8 cm. Inv. št. A 984.

49. Zapestnica iz ovalno sploščene žice z bolj ravno notranjo in vzbočeno zunanjo stranjo. Premer žice 3 oziroma 6,5 mm. Eden izmed koncev je zožen, oba pa sta preprosto odrezana. Premer zapestnice 6,4 cm. Inv. št. A 985.

50. Zapestnica iz ovalno sploščene žice s premerom 3 oziroma 8 mm. Notranja stran je dokaj ravna, zunanja pa rahlo vzbočena in okrašena s skupinami iz treh strehasto vrezanih črtic. Eden izmed koncev je zožen. Oba sta ravno odrezana in okrašena s skupino počez potekajočih črtic. Premer zapestnice 6,4 cm. Inv. št. A 986.

51. Zapestnica iz ovalno sploščene 4 oziroma 7 mm debele žice. Na zunanji strani poteka rebrast rob med obema ravno odrezanima koncema. Premer 6,8 cm. Inv. št. A 987.

52. Zapestnica iz ovalno sploščene 4,5 oziroma 7 mm debele žice. Iz strehastih črtic sestavljen okras je komaj opazen. En konec je zožen in klinasto zaključen, drugi je ravno odrezan. Premer zapestnice 7,8 cm. Inv. št. A 988.

53. Zapestnica iz ovalno sploščene žice s skoraj ravno notranjo in vzbočeno zunanjo stranjo, debelo 4,5 oziroma 6,5 mm. Konca sta nekoliko zožena in ravno odrezana. Premer zapestnice 7 mm. Inventarna št. A 989. (T. V, r. 23.)

54. Zapestnica iz 4,5 mm debele žice kvadratastega preseka. Zunanji rob je nekoliko rebrasto poudarjen, pošev narezan in obdan z dvema tankima vrezanima črtama. Konca sta nekoliko zožena, okroglega preseka in preprosto odrezana. Premer zapestnice je 5,8 cm. Inv. št. A 990. (T. VI, r. 29.)

55. Zapestnica iz ovalno sploščene 4 oziroma 9 mm debele žice s skoraj ravno notranjo in vzbočeno zunanjo stranjo. Konca sta ravno odrezana. Premer 7 cm. Inv. št. A 991.

56. Zapestnica iz ovalno sploščene 2,5 oziroma 8 mm debele žice. Notranja stran je ravna, zunanja pa vzbočena. Konca sta ravno odrezana. Premer 5,8 cm. Inv. št. A 992.

57. Fragment trakaste zapestnice iz 0,2 mm debele pločevine. Po 0,9 cm širokem traku potekajo štiri vzporedne puncirane črte. Konca nista ohranjena, premer neugotovljiv. Inv. št. A 993. (T. VI, r. 27.)

58. Šest fragmentov zapestnic iz trakasto sploščene žice z ravno notranjo in oblo zunanjo stranjo. Širina 7—12 mm. Inv. št. 994 a—e.

59. Pet fragmentov zapestnic iz ovalno sploščene žice povprečnega premera 4 oziroma 6 mm. Inv. št. A 995 a—d.

60. Fragment obročka iz 5 mm debele žice, ki je na notranji strani okrogla, na zunanji pa podolž nažlebljena s petimi žlebički. Inv. št. A 996.

61. Obroček iz treh navojev 1,5 mm debele žice, ki se na eni strani zožuje. Premer do 4,3 cm. Inv. št. A 997. (T. V, r. 21.)

62. Obroček iz štirih navojev 1,5 mm debele žice z odlomljenima koncema. Premer do 3,8 cm. Inv. št. A 998.

63. Obroček iz štirih razrahljanih navojev 1,5 mm debele žice. Konca sta odlomljena. Premer do 3,8 cm. Inv. št. A 999.

64. Obroček iz 1 mm debele žice, dvojno navite in na eni strani zaključene v obliki pletenine, ki je na najožjih mestih učvrščena s posebnimi pasicami. Premer 1,3, širina obročka 1,7 cm. Inventarna št. A 1000. (T. VIII, r. 36.)

65. Fragment obročka iz 1 mm debele žice. Oba konca odlomljena, ohranjeni še štirje navoji. Premer 1,3 cm. Inv. št. A 1001.

66. Obroček iz 1,5 mm debele žice. Ohranjena dva navoja. Premer 2,3 cm. Inv. št. A 1002.

67. Obroček iz 1,5—2 mm debele žice ovalnega preseka z ravno notranjo stranjo. Premer 2,4 cm. En konec rahlo zožen, drugi odbit. Inv. št. A 1003. (T. VII, r. 30.)

68. Obroček iz ovalno sploščene 1 oziroma 2 mm debele žice. Premer 2,3 cm. Inv. št. A 1004.

69. Obroček iz 1,5 mm debele okroglaste žice. Premer 2,4 cm. Del manjka, da ni ugotovljivo, ali je bil sklenjen. Inv. št. A 1005.

70. Dvoje obročkov iz polovalne 2 oziroma 4 mm debele žice s popolnoma ravno eno stranjo. Premer 2,3 cm. Inv. št. A 1006 a—b. (T. VI, r. 28.)

71. Fragment žlebičastega obročka iz navznoter upognjene pločevine, širine 5 mm. Konca sta bila nekoliko zožena. Premer neugotovljiv. Inv. št. A 1007. (T. V, r. 22.)

72. Fragment obročka iz ovalno sploščene 2 oziroma 3 mm debele žice z ravno notranjo in vzbočeno zunanjo stranjo. Ohranjen konec je oglato izoblikovan in spiralno zavrt. Dolžina ohranjenega kosa 7,8 cm. Inv. št. A 1008.

73. Fragment obročka iz 2 mm debele žice. Oba konca odlomljena. Premer 4,2 cm. Inv. št. A 1009.

74. Igla iz 2,5—1 mm debele žice. Na vrhu ima 4 mm debelo okroglasto glavico, nad katero se igla nadaljuje, a je odlomljena, da celotna oblika ni znana. Pod glavico poteka v medsebojni razdalji 9 mm troje prečnih cikcakastih črt. Dolžina igle 17,5 cm. Inv. št. A 1010. (T. VII, r. 31.)

75. Polovica igle lasnice z okroglasto glavico rahlo bikonične oblike s premerom 1,3 cm. Skozi luknjo je bila vtaknjena igla, katere vrh, je bil na gornji strani kvadratno zatolčen. Na spodnjem

delu oboda potekata dve vodoravni črti, na gornji strani so vidni od njiju komaj sledovi. Med obema pasoma potekata po obodu glavice slabo vidna valovnica iz treh globoko valujočih črt. Debelina igle je 3 mm, ohranjena dolžina 7,2 cm. Inv. št. A 1011. (T. VIII, r. 57.)

76. Glavica igle lasnice s premerom 1,7 cm. Igla docela odbita. Glavica je okrašena na vrhnjem in spodnjem delu z dvema vzporednima krožcema, dvoje krožcev pa poteka tudi po najširšem obodu. Med temi pasovi poteka valovnica iz treh črt, ki jo srednja krožca prekinjata v stoječe in viseče polkroge. Inv. št. A 1012. (T. VIII, r. 58.)

77. Dvoje fragmentov igle lasnic iz 2,5 mm debele žice. Ohranjena kosa nimata glave in sta dolga 10—11 cm. Inv. št. A 1013 a—b.

78. Nož z odebeljenim zavihanim hrbtom in enako zavihanim, proti konici zožujočim se rezilom. Ovalen trn za ročaj je delno odbit. Na trnu in hrbtu vidni sledovi neizbrušenega šiva med kalupoma. Dolžina noža 15,3, rezila 12,6 cm. Največja širina rezila je 2,2 cm. Širina hrbta 4 in trna 6 oziroma 7 mm. Inv. št. A 1014. (T. VII, r. 52.)

79. Nož z odebeljenim hrbtom, ki se pri trnu grbasto dvigne, nato pa poteka skoraj ravno do konice. Rezilo delno sledi poteku hrbta. Ploščat trn je pred koncem zožen in se končuje v ploščatem gumbu. Ker vlit v enodelnem kalupu, je le ena stran profilirana, druga pa ravna. Dolžina 13,6 cm, širina rezila od 2,1 cm nizdol. Inv. št. A 1015. (T. VII, r. 53.)

80. Britev s polmesečnim rezilom iz 0,5 mm debele ploščice. Konkavno oblikovan hrbet ima v sredini grbo, ki ga deli na dve polovici. Manjša grba loči hrbet od nastavka za ročaj, ki ni posebej odebeljen in kaže na odlomljenem delu sled luknjice za pritrjevanje obloge. Dolžina ohranjene britve 10,2, širina rezila na najširšem mestu 4,1 cm. Inv. št. A 1016. (T. IX, r. 42.)

81. Britev s polmesečnim rezilom iz 0,5 mm debele ploščice. Konkavno oblikovan hrbet ima grbo, ki tvori na eni strani prehod k nastavku za ročaj. Ta je sestavljen iz dvojnega, 8 mm širokega traku, ki tvori na zunanji strani zanko podolgovate oblike, k rezilu pa je pritrjen z dvema zakovicama, medtem ko je tretja luknjica na rezilu neizkoriščena. Rezilo je okrušeno, konica delno odlomljena. Dolžina britve 12,5, rezila 10,3, širina rezila na najširšem mestu 5 cm. Inv. št. A 1017. (T. IX, r. 40.)

82. Britev s polmesečnim rezilom in gladkim konkavnim hrbtom. Debelina rezila se od 0,5 mm razširi proti ročajni strani v 1,5 mm debel navpičen rob, iz katerega izhaja paličast ročaj, ki ima na koncu obroček z dvema rogljicema. Rezilo in konica nekoliko okrušeni. Dolžina britve 12,3, rezila 8,7, največja širina rezila 3,2 cm. Inv. št. A 1018. (T. IX, r. 41.)

83. Fragmentiran obesek iz 1,5 mm debele ploščice. Robovi so na eni pošev prirezani. Groba antropomorfna oblika. Od obročka za obešanje je ohranjen le vrat. Višina 3,5, širina 3 cm. Debelina 1,5 mm. Inv. št. A 1919.

84. Kos bronaste pločevine s 7 mm širokim zavihanim robom. Debelina pločevine 0,5 mm. Verjetno del posode neznane oblike. Dolžina ohranjenega dela 9,8, širina 4,1 cm. Inv. št. A 1920. (T. VIII, r. 34.)

Bronasti predmeti so spričo učinka ognja, ki so mu bili izpostavljeni ob sežigu mrtveca, razmeroma dobro ohranjeni. Za nekatere izmed njih je mogoče reči, da sploh niso bili v ognju, temveč so jih dali v grob posebej po sežigu.<sup>41</sup> Tako pokriva lasnico T. VIII, 31 in britev T. IX, 41 bleščeča sinjkastozelena patina, deloma pa velja isto tudi za dletce T. VIII, 39. Izredno dobro je ohranjena polovica lasnice T. VIII, 37, pri kateri je patina večji del izbrisana. Na ostalih predmetih je patina sivkastozelena in različno hrapava, včasih motna in brez posebnih tvorb. Tanka rezila britev T. IX, 40 in 42 imajo trdno jedro. Nož T. VII, 32 je boljše ohranjen kot nož T. VII, 33, ki ima jedro precej šibko. Grobe patinaste tvorbe so le na glavicu neohranjene lasnice T. VIII, 38. Predmeti, ki jih je ogenj tako prežgal, da je ostalo le neznatno kovinsko jedro, so redki. Ovratnice in zapestnice so pokrite z motno zelenkastosivo patino, ki je na zapestnicah št. 4 in 5 (T. VI, 25), a tudi na zapestnici T. V, 23 deloma izbrisana, sicer po dokaj hrapava. Žica, iz katere so bile spletene fibule in obročki, je pokrita z enako hrapavo patino in različno ohranjena.

Kemični sestav brona pobreških predmetov je za sedaj še neznan.<sup>42</sup> Na razpolago pa so podatki o sestavinah brona enakih kovinskih predmetov iz mariborskih<sup>43</sup> in ruških<sup>44</sup> grobov, kakor tudi iz najdbe na hočkem Pohorju.<sup>45</sup> Bronasti predmeti obeh grobišč kažejo za bronasto dobo razmeroma nizek odstotek bakra, pobreškimi najbližji mariborski predmeti pa temu ustrezen velik odstotek kositra, ki jih tako loči od izdelkov s hočkega Pohorja.

Dobršen del bronastih predmetov je v fragmentarnem stanju. To velja predvsem za fibule, obročke raznih vrst, a tudi za lasnice, zapestnice in ovratnice. Ne dá se za vsak predmet ugotoviti, ali je

<sup>41</sup> Po stanju patine je podobno ugotovil za majhen del bronastih predmetov iz Ruš tudi G. Wurmbrand, Ruše, str. 55.

<sup>42</sup> Kemično analizo pobreških kovinskih predmetov je po prijaznosti univ. prof. ing. C. Rekarja prevzel Metalurški inštitut na Fakulteti za rudarstvo in metalurgijo TVŠ v Ljubljani, a do tiskanja poročila ni bila izdelana.

<sup>43</sup> F. Baš, Arheološka raziskavanja Muzejskega društva v Mariboru 1955, ČZN XXIX, 1954, str. 55.

<sup>44</sup> G. Wurmbrand, Ruše, str. 62.

<sup>45</sup> F. Baš, istotam, str. 55.



bil namerno zlomljen, ali pa je bil poškodovan pri sežigu. Za namerno lomljenje nedvomno pričajo fragmentirane ovratnice in zapestnice, ki spričo svoje masivnosti ob sežigu niso mogle biti na tak način poškodovane.<sup>46</sup> Bolj dvomljivo je to pri predmetih iz žice, vendar tudi pri fibulah ne gre izključevati take možnosti, če je poleg samih fragmentiranih kosov brezhibno ohranjen obroček T. VIII, 36 iz mnogo tanjše žice. Vendar je treba pri fragmentih fibul upoštevati tudi to, da so bili predmeti nestrokovno zbrani in le deloma preneseni v muzej.

Le majhen del bronastih predmetov je bil ulit. Fibule, ovratnice in zapestnice so bile izdelane iz žice. Uporabljanje bronaste pločevine je tudi na Pobrežju izjemen pojav.<sup>47</sup> Na fibulnih svitkih je opazna različna debelina žice, ki se tanjša praviloma proti sredini svitka. To je posebno očitno pri svitkih št. 27—29, pri katerih znaša razlika v debelini med sredino in skrajnim robom tudi 1,5 mm in ki imajo žico osmičaste pentlje oglato izkovanjo. Na tak način izkovan žica je omogočila ugodnejše oblikovanje fibule in estetsko prijeten videz spiral, zato izraža poudarjeno prvino, ki verjetno ni razširjena le v Podravju.<sup>48</sup>

Iz bronaste žice debelejših vrst so bile izdelane tudi dokaj številne zapestnice in ovratnice. Povsod je kovanje ustvarilo predmetu dokončno obliko, ki niha med popolnoma okroglim in ovalnim presekom. Krasilni pomen nekaterih ovratnic (T. X, sl. 1—3) je poudarjen tudi z uvijanjem poprej štirioglate žice, ki je nato tak presek ohranila le na stanjšanih koncih, ali pa je bila tudi tam zaobljena, kot je opazno pri ovratnici št. 34. Vendar so skrajni konci takih ovratnic redno ploščato izkovanji in zviti v spiralo, medtem ko so ovratnice ovalnega preseka, predvsem pa enake zapestnice na enem ali obeh koncih stanjšane in zaobljene, včasih pa tudi na enem koncu preprosto ravno odsekane. Najčešče obliko takih zapestnic označuje ovalni, na notranji strani močno sploščen ali docela izravnani prerez, medtem ko je hrbet bolj ali manj vzbočen. Med izjeme sodi zapestnica T. VI, 25 s ploščato izkovanima stranicama, tordirana zapestnica št. 6, kakor tudi zapestnica T. VI, 29 oglatega preseka s poudarjeno izraženim grebenastim hrbtom. Ovalno ploščati profil zapestnic je tu in tam prenesen tudi na manjše obročke in prstane. Med posebnosti take izdelave sodijo sklenjeni obročki z razčlenjenim profilom, ki je pri obročku št. 60 na notranji strani normalno obel, na zunanji pa rahlo razširjen in razčlenjen s tremi izrazitimi podolžnimi žlebiči. Redkejšo obliko

<sup>46</sup> Prim. podobne ugotovitve G. Wurmbanda, Ruše, str. 55.

<sup>47</sup> Fragmenti bronaste pločevine neznanе pripadnosti so bili najdeni v naslednjih grobiščih: Ruše — G. Wurmband, Ruše, str. 65; Zg. Hajdina — F. Starč, Zg. Hajdina, str. 85, št. 71, 72; Maribor inv. št. A 1304, A 1305.

<sup>48</sup> Prim. v zbirki Pokrajinskega muzeja v Mariboru: Maribor inv. št. A 1138, A 1140—1146; Pivola inv. št. A 1317—1320. Gradivo izven mariborskega okoliša še ni bilo s tega vidika opazovano.

predstavlja obroček št. 10, ki je vodoravno sploščen in fragment obročka št. 71, ki je na notranji strani votel. Obročka št. 70 (T. VI, 28) sta bila ulita v kalupu.

Med predmete, ki so bili uliti v kalupu, spadajo noži, obeski in britev T. IX, 41. V enodelnem kalupu so bili uliti obeski št. 19, 20 in 83 (T. VIII, 35), ki imajo zato profilirano le sprednjo stran. Isti pojav je opazen tudi pri nožu T. VII, 33, dočim je nož T. VII, 32 ulit v dvojnem kalupu in ima na hrbtni strani še viden ne docela izbrušen šiv. Isto velja za britev T. IX, 41, ki ima na ročaju očitne ostanke šivov, dočim je rezilo večji del izkovano. Iz bronaste pločevine sta bili izdelani rezili ostalih dveh britev T. IX, 40 in 42, kar je zanju narekovalo poseben način izdelovanja ročajev ali nastavkov zanje. Medtem ko je pri britvi T. IX, 42 še ohranjen ploščat nastavek z luknjico, je bil pri britvi T. IX, 40 poseben pločevinast nastavek z zakovicami pritrjen na rezilo, pri čemer je prav mogoče, da je bilo to storjeno šele, ko se je prvotni nastavek odlomil.

Zapestnici T. VI, 26 in 27 sta bili izdelani iz tolčene pločevine, prav tako pa tudi posoda, ki ji pripada fragment T. VIII, 34.

Krasilne elemente predstavlja predvsem najčesči način okraševanja z urezi. Na tak način so okrašene poleg lasnic predvsem zapestnice in sicer z za to dobo običajnimi motivi skupin prečno vrezanih poševnih ali ravnih črtic.<sup>49</sup> Najbolje je ta ornament viden na zapestnicah T. V, 20 in T. VI, 25, verjetno pa je obstajal še na nekaterih drugih, kjer so tanke črtice pod vplivom patine že izbrisane. Zapestnica T. VI, 29 je okrašena z rahlo narezanim podolžnim rebrom. Vrezane motive ima tudi lasnica T. VII, 31, poleg nje pa še glavici obeh ostalih lasnic T. VIII, 37, 38. Motivni krog okraševanja je razširjen tudi z nekaterimi preoblikovanji predmeta, kakor je tordiranje, spiralno uvijanje koncev, spletanje in uporaba različnih debelin žice.

Posebno vrsto okrasitve ima zapestnica T. VI, 26, ki je že sama po sebi za žarna grobišča v Podravju izjemen predmet.<sup>49a</sup> Izdelana je iz zelo tanke tolčene pločevine in okrašena na obeh robovih z navzven punciranima črtama, med katerima poteka vrsta prav tako navzven obrnjenih bunčic. Ta okras dopolnjujeta zožena in spiralno zvita konca. Zapestnica T. VI, 27 pa je bila okrašena le s štirimi vzporednimi navzven punciranimi črtami.<sup>50</sup> Kombinacija okrasja zapestnice T. VI, 26 je znana v širši soseščini slovenskega

<sup>49</sup> Prim. istotam: Maribor inv. št. A 1186—1191 in A 1215—1220, ki ustrezajo preprosti motiviki pobeških zapestnic. Ruše — G. Wurmbrand, Ruše, Taf. IV, 29, 30. Gravirane zapestnice so navedene tudi v tabelah na str. 64 do 68. Zg. Hajdina — F. Starè, Zg. Hajdina, str. 82, št. 53. Enake zapestnice navaja tudi W. Schmid, Der frühhallstädtische Hortfund von Schönberg in Steiermark, Germania 24, 1940, str. 197, št. 23 in T. 32, 4 in 5.

<sup>49a</sup> Polovica docela enake zapestnice z neznanim najdiščem, verjetno enim izmed žarnih grobišč, se nahaja v Pokrajinskem muzeju v Mariboru.

<sup>50</sup> Fragmenti enake zapestnice so bili najdeni v Mariboru, prim. v zbirki Pokrajinskega muzeja inv. št. 1227.

Podravja predvsem na kovinskem posodju (Punkt-Buckel Ornament).<sup>51</sup> Ta vrsta krasitve je znana poleg raznih vrezanih motivov, ki so ornamentiki keramike žarnih grobišč v Podravju skoraj istovetni, na bronastih kotličih iz madžarskega področja v docela enaki motivni izvedbi.<sup>52</sup> Ker se obdobje kotličev tipa B-1 na tem področju sklada z okvirno časovno pripadnostjo podravskega žarnih grobišč, je medsebojna zveza očitna.<sup>53</sup> Okras pik in bunčic ostaja na bronastem posodju še dolgo časa priljubljen način za izražanje figuralnih motivov, kakršni so znani tudi iz najbližje sosesčine Pobrežja,<sup>54</sup> ali iz južnih slovenskih pokrajin.<sup>55</sup> Če se opiramo na Merhartovo tezo o širjenju bronastega posodja in okrasnih motivov v starejši fazi žarnih grobišč iz Podonavja proti Italiji,<sup>56</sup> potem more pobreška zapestnica biti kažipot takega premika.

### Zaključek

Za kulturno in časovno opredelitev pobreškega gradiva nudijo doslej zbrani predmeti zadovoljivo osnovo, ki ji krati vrednost predvsem dejstvo, da najdbe niso ugotovljene po svoji grobni pripadnosti. Iz podrobnejšega razmotrivanja je smiselno takoj v začetku izločiti predmete, ki so v obdobju mlajših žarnih grobišč splošno razširjeni in kronološko dokaj neotipljivi. Tip masivne uvitè ovratnice s ploščato izkovanima in spiralno zvinita koncema, ki ga na Pobrežju najbolje izraža ovratnica T. X, sl. 2, je v podravskega žarnih grobiščih tipični predstavnik te vrste nakita.<sup>57</sup> Redkejšje so preproste okrogle ovratnice (T. X, sl. 5), še bolj pa tiste z ovalnim presekom. (T. X, sl. 4, 6—8.) Najštevilnejšo zvrst zapestnic predstavljajo nesklenjene zapestnice ovalnega preseka, ki so včasih

<sup>51</sup> G. v. Merhart, Studien über einige Gattungen von Bronzegefäßen, Festschrift des Röm.-Germ. Zentralmuseums in Mainz, B. II., 1952, str. 40. Poslej: G. v. Merhart, Studien.

<sup>52</sup> G. v. Merhart, Studien, T. 1 in 2.

<sup>53</sup> G. v. Merhart, Studien, str. 5.

<sup>54</sup> Primerjaj najdbe iz Klein-Gleina v G. v. Merhart, Studien, T. 19, 1 in v R. Pittioni, Urgeschichte, Wien 1937, T. 38 in 39.

<sup>55</sup> Prim. zlasti: bronasto vedro iz Kandije — G. v. Merhart, Studien, T. 21, 11; obesek iz Vač — R. Ložar, Predzgodovina Slovenije, posebej Kranjske, v luči zbirke Mecklenburg, Glasnik Muzejskega društva za Slovenijo XV, 1934, pod. 20; naprsnica iz Vrhpolja — R. Ložar, Bronasti oklep iz Vrhpolja pri Stični, GZM XVIII, 1937, Tab. IV, 1; pasna spona iz Magdalenske gore — F. Starè, Dekoracija pravokotnih pasnih spon na Kranjskem, Arheološki vestnik III, 1952, Tab. II, 1; uhan iz Vitarjevca — F. Starè, Trije prazgodovinski grobovi iz Zasavja, AV IV, 1953, T. I, 4.

<sup>56</sup> G. v. Merhart, Studien, str. 59—60.

<sup>57</sup> Prim. v zbirki Pokrajinskega muzeja v Mariboru: Maribor — inv. št. A 1164—1170; Zg. Hajdina — F. Starè, Zg. Hajdina, str. 80, št. 18, 27, 28; Ruše — G. Wurmbbrand, Ruše, Taf. IV, 26 in str. 64—70; Dobova — F. Starè, Dobova, Tab. XIV, 7. Na strani 140 pod opombami 69, 70 in 72 navedena ostala slovenska najdišča.

okrašene z vrezanimi črtami. W. Schmid jih pripisuje zgodnjehallstattskemu obdobju,<sup>58</sup> njihova prisotnost v tipičnem žarnem grobišču na Pobrežju, kakor tudi v Mariboru<sup>59</sup> pa govori za nekoliko starejšo časovno pripadnost, dasi tudi tu pripadajo mlajši stopnji. Poleg nekaterih manj znanih posebnih oblik, kot jih predstavljata zapestnici T. VI, 25 in T. VI, 29, sta zelo zanimivi obe ploščati zapestnici iz bronaste pločevine z zoženima zavihanima koncecema. Tip zapestnice T. VI, 26 je med kovinskimi predmeti iz žarnih grobišč v Podravju zelo redek. Najbližjo primerjavo nudijo fragmenti podobne zapestnice iz Maribora,<sup>60</sup> in Ruš,<sup>61</sup> slične zapestnice pa so bile najdene tudi na Zgornji Hajdini,<sup>62</sup> v Dobovi<sup>63</sup> in Veliki Gorici.<sup>64</sup> Princip spiralnega zavijanja koncev kaže na enak postopek pri ovratnicah, medtem ko predstavlja okras pik in bunčic krasilno tehniko bronastih posod panonskega območja, ki se nato obdrži še nekaj stoletij. Če nudi ta zapestnica sled že omenjenega razvojnega premika<sup>65</sup> na prehodnem slovenskem ozemlju, bi jo bilo mogoče prisoditi mlajši dobi pobreškega žarnega grobišča. Enako izdelani in sorodno okrašeni bronasti diademi v Bosni ne morejo biti mnogo mlajši,<sup>66</sup> zlasti ker so tudi druge najdbe iz Donje doline tipološko blizu nekaterim predmetom iz podravskega žarnih grobišč.<sup>67</sup>

Izven časovnega okvira žarnih grobov sodi zapestnica T. VI, 24. Podobne zapestnice so bile najdene v Aszáru na Madžarskem,<sup>68</sup> skupno z rimskodobnimi fibulami pa so bile odkrite v grobovih na Jezerinah.<sup>69</sup> V kolikor gre dejansko za najdbo iz žarnega grobišča, jo je treba imeti za tjakaj naknadno dospeli predmet iz rimskega časa.<sup>70</sup>

Med fibulami prevladujejo z izjemo peresovine harfaste fibule izključno fibule očalarke, ki so tipičen predstavnik te vrste nakita

<sup>58</sup> W. Schmid, Schönberg, str. 202.

<sup>59</sup> Prim. v zbirki Pokrajinskega muzeja v Mariboru, inv. št. A 1186 do 1196. Glej tudi opombo 49.

<sup>60</sup> Prim. istotam inv. št. A 1227.

<sup>61</sup> G. Wurmbrand, Ruše, str. 60.

<sup>62</sup> F. Starè, Zg. Hajdina, str. 81, najbližja oblika zapestnica št. 48?

<sup>63</sup> F. Starè, Dobova, T. III, 1, T. XIX, 1, oblikovno sorodni predmeti.

<sup>64</sup> V. Hoffiller, Staro groblje u Velikoj Gorici, Vjesnik hrvatskog Arheološkog društva X, 1908—1909, str. 125, sl. 8, 6. Poslejš: V. Hoffiller, V. Gorica.

<sup>65</sup> Glej opombo 56.

<sup>66</sup> Č. Truhelka, Der vorgeschichtliche Pfahlbau im Sawebette bei Donja Dolina, Wissenschaftliche Mitteilungen aus Bosnien und Herzegowina IX, 1907, str. 85, T. XL, 1.

<sup>67</sup> Č. Truhelka, Donja Dolina, primerjaj keramiko sorodnih oblik, T. LXXX, 3.

<sup>68</sup> Hpl, Aszári kincs, Archaeologiai értesítő V, 1885, str. 27, sl. 1 a, 1 b.

<sup>69</sup> C. Kovačević in P. Mirković, Die Ausgrabungen auf dem Jezerinafelde unterhalb Pritoka bei Bihać, WMBH I, 1893, str. 193, sl. 5, 6.

<sup>70</sup> Najdišče ni bilo kontrolirano, ker je bila zapestnica prinešena v muzej skupno z ostalimi predmeti iz pobreškega grobišča. Prim. podobno najdbo v Rušah — G. Wurmbrand, Ruše, str. 30, 74.



na žarnih grobiščih slovenskega Podravja,<sup>71</sup> pojavljajo pa se v žarnih grobovih na dokaj širšem področju in trajajo nato še nekaj časa. Zato so časovno pomembne predvsem v toliko, kolikor kažejo skupno s fragmentom harfaste fibule (T. V, 19) širjenje nekaterih predmetov iz madžarskega prostora v zahodni smeri.<sup>72</sup> Njihova zgornja časovna meja verjetno sovпада s prenehanjem grobišča, vendar tega ne morejo datirati, saj jih nahajamo na slovenskem ozemlju v mnogih ilirskih grobovih mlajšega časa.<sup>73</sup>

Ohranjene igle-lasnice predstavljajo dvojce za naše ozemlje običajnih tipov. Oba fragmenta lasnic s kroglasto glavico (T. VIII, 57, 58) imata najbližje primere v žarnem grobišču v Mariboru,<sup>74</sup> Rušah<sup>75</sup> in na Zgornji Hajdini.<sup>76</sup> Izven tega področja pa je najti take igle enakih ali podobnih oblik v raznih žarnih grobiščih Srednje Evrope.<sup>77</sup> Med temi je v Podravju in njegovi bližnji soseščini značilen tip igle z okroglo ali rahlo bikonično glavico, ki je — kot v našem primeru — navadno okrašena z vrezanim ornamentom v obliki dveh dvojnih kolobarjev na polih in trojnim valovitim trakom, ki teče po obodu in je na najširšem obodu včasih prekinjen z vmesnim kolobarjem. Take igle so bile odkrite tudi v žarnih grobovih v Veliki gorici,<sup>78</sup> Dobovi,<sup>79</sup> da pa so bile dalje časa v uporabi, kažejo najdbe celo v mlajših grobiščih Slovenije.<sup>80</sup> Območje razširjenosti tega tipa sega daleč proti zahodu, kot izpričujejo podobne najdbe v Švici<sup>81</sup> in Franciji.<sup>82</sup> To je tudi dokaz, da niso pojav lokalne tvornosti, temveč ena izmed splošno razširjenih zvrsti, ki pripadajo še koncu drugega tisočletja pred n. d. in se nato nadaljujejo v naslednjih stoletjih.

Lasnica T. VII, 31 je pred koncem odlomljena, tako da oblika njenega zaključka ni docela zanesljivo ugotovljena. Verjetno gre za iglo z miniaturno čašasto glavico, kot je doslej znana iz grobov v Mariboru,<sup>83</sup> Rušah<sup>84</sup> in na Zgornji Hajdini.<sup>85</sup> Predstavlja prav

<sup>71</sup> F. Starè, Predzgodovinsko grobišče na Rifniku pri Celju, AV II, 1951, str. 192.

<sup>72</sup> G. v. Merhart, Studien, str. 62.

<sup>73</sup> F. Starè, Dobova, str. 159, opombe 49—52.

<sup>74</sup> Prim. v zbirki Pokrajinskega muzeja v Mariboru inv. št. A 1253 do 1259.

<sup>75</sup> G. Wurmbbrand, Ruše, str. 68, T. IV, 8.

<sup>76</sup> F. Starè, Zg. Hajdina, str. 79, št. 15, 16.

<sup>77</sup> Prim. F. Eppel, Das urnenfelderzeitliche Grabfeld von Unter-Radl, Archaeologia Austriaca 2, 1949, str. 47.

<sup>78</sup> V. Hoffiller, Vel. Gorica, str. 124, sl. 8, 3 in sl. 10, 2.

<sup>79</sup> F. Starè, Dobova, T. VIII, 5.

<sup>80</sup> F. Starè, Dobova, str. 159, op. 53, 55, 57, 58.

<sup>81</sup> F. Eppel, Unter Radl, str. 47, op. 90.

<sup>82</sup> J. Déchelette, Manuel d'archéologie II, Paris 1924, str. 324, r. 127, 4.

<sup>83</sup> Prim. v zbirki Pokrajinskega muzeja v Mariboru inv. št. A 1260, A 1261—1264.

<sup>84</sup> G. Wurmbbrand, Ruše, T. IV, 7, ki tudi po okrasu docela ustreza lasnici T. VII, 31.

<sup>85</sup> F. Starè, Zg. Hajdina, str. 79, št. 8, 11.

tako splošen tip lasnic, ki ga verjetnost ploščatega zaključka glavice, sabljasta ukrivljenost igle in vrezanimi ornamentami na njej družijo s podobnima iglama v žarnem grobišču Gross Enzersdorf na Dunaju,<sup>86</sup> hkrati pa vključujejo v dokaj razsežen krog razširjenosti takih igel.<sup>87</sup> Časovno so samo po sebi le grobo določljiva, ker obsega čas njihovega trajanja pozno bronasto in zgodnjo železno dobo.<sup>88</sup>

Obroček iz večkrat zvite tanke žice, ki je na eni strani pletenasto zaključen, je znan doslej iz Maribora,<sup>89</sup> Ruš,<sup>90</sup> Zgornje Hajdine,<sup>91</sup> kakor tudi iz nekaterih drugih najdišč v južni Sloveniji.<sup>92</sup> Najden je bil tudi v pomembnem prazgodovinskem središču Velem-szentvid,<sup>93</sup> kar bi navajalo k domnevi, da predstavlja enega izmed predmetov, ki jih je to najdišče razširjalo v zahodna obrobja panonske nižine.

Prstan T. VII, 30 ima najbližje primerjave v Rušah,<sup>94</sup> znan pa je tudi v panonskem območju.<sup>95</sup>

Oblikovno spadata oba noža T. VII, 32, 33 k po vsej srednji Evropi razširjeni in za mlajše obdobje žarnih grobišč značilni enaki obliki.<sup>96</sup> Od običajnih tipov tako imenovane »vzhodnoalpske variante«<sup>97</sup> se nož T. VII, 32 razlikuje predvsem v tem, da mu manjka obročast vozec na trnu. Noži te oblike so znani iz Dobove,<sup>98</sup> Velike gorice<sup>99</sup> in Ljubljane (SAZU),<sup>100</sup> kakor tudi v severnejših predelih vse do Šlezije.<sup>101</sup> Ker je trn odlomljen, ni mogoče presoditi, ali se je zaključeval v obročku, kot na primer nož iz Velike gorice. Po mnenju F. Holsteja<sup>102</sup> bi predstavljal starejšo obliko, ki pa se je

<sup>86</sup> K. Hetzer in K. Willvonseder, *Das Urnenfeld von Gross-Enzersdorf*, *Archeologia Austriaca* 9, 1952, str. 69, Abb. 10, 11 in 13, 1.

<sup>87</sup> Istotam, str. 69, op. 45—50.

<sup>88</sup> J. Filip, *Pravěké Čsl.*, Tab. 18 in 19, kjer so med drugimi tipi tudi primeri s čašasto glavico.

<sup>89</sup> Prim. v zbirki Pokrajinskega muzeja v Mariboru inv. št. A 1235 do 1238.

<sup>90</sup> G. Wurmbrand, *Ruše*, T. IV, 20.

<sup>91</sup> F. Starè, *Zg. Hajdina*, str. 80, št. 31.

<sup>92</sup> F. Starè, *Dobova*, T. XVIII, 4. Na str. 140 pod op. 63, 64 navedena še druga najdišča. V Narodnem muzeju v Ljubljani podoben prstan iz Tržišča pri Cerknici.

<sup>93</sup> K. v. Miske, *Der Bronzefund von Velem-St. Vid*, *Mittheilungen der Anthropologischen Gesellschaft in Wien* XXVII, 1897, T. IV, 4.

<sup>94</sup> G. Wurmbrand, *Ruše*, Taf. IV, 33.

<sup>95</sup> F. v. Tompa, *25 Jahre Urgeschichtsforschung in Ungarn 1912—1936*, 24.—25. *Bericht der Röm.-Germ. Kommission, 1934/35*, Taf. 45, 29.

<sup>96</sup> K. Hetzer in K. Willvonseder, *Gross Enzersdorf*, str. 68.

<sup>97</sup> Holste, *Zur jüngeren Urnenfelderzeit im Ostalpengebiet*, *Prähistorische Zeitschrift* XXVI, 1935, str. 74.

<sup>98</sup> F. Starè, *Dobova*, T. XII, 5.

<sup>99</sup> V. Hoffiller, *Vel. Gorica*, str. 125, sl. 8, 1.

<sup>100</sup> F. Starè, *Dobova*, str. 139, opomba 61.

<sup>101</sup> Prim. R. Pittioni, *Urgeschichte*, Taf. 30, 8; K. Hetzer in K. Willvonseder, *Gross Enzersdorf*, Abb. 11, 8; J. Filip, *Pravěké Čsl.*, Tab. 24.

<sup>102</sup> F. Holste, *istotam*, str. 74.

ohranila tudi poleg tipičnih predstavnikov »vzhodnoalpske variante«, <sup>103</sup> kot priča najdba takega noža v Hadersdorfu a. d. Kamp, <sup>104</sup> datiranega s harfasto fibulo. Drugo inačico obravnavanega tipa predstavlja nož T. VII, 33, ki ima nekoliko bolj strm prehod od trna k hrbtu rezila. Bolj vzporedno izdelano rezilo se proti konici ne izteka tako ostro, trnast nastavek pa ima na koncu odlomljen ostanek vozla. Ker je izdelan v enodelnem kalupu, je po tej plati soroden enako izdelanemu nožu iz Dobove. <sup>105</sup>

Na Pobrežju najdene britve pripadajo različnim razvojnim stopnjam, kar pa ne izključuje možnosti, da so bile v rabi v istem širšem časovnem razdobju. Najstarejši tip britve T. IX, 42 z grbo v sredini hrbta rezila in drugo na prehodu rezila v nastavek za ročaj kaže na prehod od dvodelnih britev vzhodnoalpskega območja <sup>106</sup> k britvam z enim rezilom. Ker je časovni razpon prvih dokaj ohlapen in sega tudi v 10. stoletje, <sup>107</sup> je o pobreški britvi mogoče reči le, da more izvirati najzgodneje iz poznejšega obdobja stopnje Hallstatt A (Recnecke). Nekoliko mlajša bo britev T. IX, 40, ki kaže že opazen premik grbe od sredine hrbta rezila proti ročajnemu delu. Verjetno je bila ta britev dalje časa v rabi, o čemer je mogoče sklepati po naknadni izdelavi pomožnega nastavka za ročaj. Tipološko predstavlja mlajši tip enorezilnih britev z osrednjo grbo, ki v madžarskem področju spominjajo na italske Predbenaccitipe in pripadajo po N. Åbergu koncu bronaste dobe III. <sup>108</sup> Prav tako je mlajša od podobnih britev v Mariboru in Rušah, <sup>109</sup> čeprav so bile verjetno še istočasno v uporabi, saj se pri mariborski že opaža premik grbe proti ročaju, ruška pa ima železen držaj. Lahko jo prisojamo v zgodnji čas stopnje Benacci I, kar bi ustrezalo začetku 10. stoletja. Najmlajšo razvojno stopnjo predstavlja britev T. IX, 41. Grba je pri njej že na zaključku hrbta, ker tvori nekaj rahlo odebeljen navpičen rob, iz katerega izhaja trnast ročaj z obročkom in dvema rožičkoma na njem. V Italiji pripadajo podobne britve stopnji Benacci II, <sup>110</sup> ker pa smemo s Filipom smatrati pobreško britev za poenostavljeno posnemanje italskih vzorov, jo je mogoče datirati v nekoliko zgodnejši čas, kot razvite oblike takih britev v šlesko-platenicki stopnji <sup>111</sup> in sicer verjetno vsaj v starejše ob-

<sup>103</sup> P. Hetzer in F. Willvonseder, Gross Enzersdorf, str. 68.

<sup>104</sup> R. Pittioni, Urgeschichte, Taf. 50, 8, 9.

<sup>105</sup> F. Starè, Dobova, str. 139.

<sup>106</sup> Po najdbah iz Čeremožiš pri Rogatcu. Ustno sporočilo F. Stareta.

<sup>107</sup> J. Filip, Popelnicová pole a počátky železné doby v Čechách, Praha 1936—37, str. 115.

<sup>108</sup> N. Åberg, Bronzezeitliche und früheisenzeitliche Chronologie V, Stockholm 1935, str. 46.

<sup>109</sup> Maribor: v zbirki Pokrajinskega muzeja v Mariboru, inv. št. A 1288. Ruše: G. Wurmbrand, Ruše, Taf. IV, 11.

<sup>110</sup> N. Åberg, Chronologie I, str. 150.

<sup>111</sup> J. Filip, Popelnicová pole, str. 118.

dobje 8. stoletja. Tako bi vse tri pobeške britve s časovno določeniimi možnimi začetki nakazovale tudi časovni okvir sedanjih najdb.

Manj časovno kot tipološko razvojno so zanimivi obeski iz pobeških grobov. Vsi trije (prim. T. VIII, 35) pripadajo istemu tipu z grobo antropomorfno obliko in posebej izdelanim obročkom za pripenjanje. Najbližje primere je najti v Mariboru<sup>112</sup> in Rušah.<sup>113</sup> Ti so med seboj istovetni, tipno razvojno pa morebiti mlajši od pobeških, saj so bližje tipu, kakršen je znan iz grobišča v Kis-Köszegu.<sup>114</sup> Tam je že nakazan prehod v trikotne obeske mlajše dobe, najdene v Podravju,<sup>115</sup> a tudi v Bosni.<sup>116</sup> Med starejše oblike takih obeskov sodijo tisti iz Dobove.<sup>117</sup> Pobeški obeski bi tako bili vmesna inačica, ki se od dobovskih loči po že izdelanih in iz ostalega trupa izločenih obročkih, od mariborskih in ruških pa po prej antropomorfni kot geometrični obliki.

Časovno neotipljivo dleto T. VII, 39 ima najbližjo primeru v leta 1952 izkopenem dletcu na Pobrežju<sup>118</sup> in v podobnem dletcu iz Drvanje,<sup>119</sup> ki pa imata obe ravni rezili.

Razmotrivanje pobeških kovinskih in nekaterih keramičnih predmetov kaže, da je dotlej, dokler večji kompleksi najdb z grobnimi podatki<sup>120</sup> niso podrobno kronološko proučeni, mogoče ugotavljati le okvirne časovne meje najdb, omejujoč se pri tem predvsem na iskanje najstarejših in najmlajših predmetov. V relativni kronologiji so o starosti žarnega grobišča na Pobrežju bila izražena že nekatera splošna mnenja, temelječa predvsem na predvojnih keramičnih najdbah. F. Starè<sup>121</sup> meni, da je pobeška keramika tipološko starejša kot keramične najdbe z Zgornje Hajdine, zaradi tega pa je datiranje v prehodno dobo v Hallstatt nekoliko prenizko.<sup>122</sup> J. Korošec<sup>123</sup> omenja, da je pobeško keramično gradivo nekoliko

<sup>112</sup> V zbirki Pokrajinskega muzeja v Mariboru, inv. št. A 1294—1298.

<sup>113</sup> G. Wurmbrand: Ruše, Taf. IV, 15, str. 69.

<sup>114</sup> M. Hörnes, Eine höchst seltene Form von Bronzebeilen, Wiener Prähistorische Zeitschrift IV, 1917, str. 41, r. 9. Prim. tudi J. Filip, Popelnicová pole, str. 84, r. 27, 8.

<sup>115</sup> Prim. v zbirki Pokrajinskega muzeja v Mariboru tak obesek iz Razvanja, inv. št. A 1340.

<sup>116</sup> Prim. Č. Truhelka, Donja Dolina, T. LXXV, 17.

<sup>117</sup> F. Starè, Dobova, str. 140, T. XIV, 2.

<sup>118</sup> Glej op. 5.

<sup>119</sup> V zbirki Pokrajinskega muzeja v Mariboru, inv. št. A 1377.

<sup>120</sup> Najpopolnejšo objavo glede natančnega navajanja grobnih kompleksov predstavlja še vedno citirano Wurmbrandovo poročilo, ki pa spričo davno zastarelih tez o časovni in kulturni pripadnosti najdb, kakor tudi pomanjkanja popolnega slikovnega gradiva ne zadovoljuje. Izmed izkopenega gradiva v Mariboru je edino keramika delno določljiva po grobovih. Najdbe iz Spodnjega Radvanja in Zgornje Hajdine v naših muzejih nimajo nobenih podatkov.

<sup>121</sup> F. Starè, Zg. Hajdina, str. 62, op. 50.

<sup>122</sup> Tako je pobeške najdbe datiral F. Baš, Pobrežje, str. 196.

<sup>123</sup> J. Korošec, Predzgodovinska naselbina na Ptujskem gradu, Ljubljana 1951, str. 174.



mlajše od seliščnih najdb na Ptujskem gradu, ki jih datira v čas med 1100 in 900 pred n. d.<sup>124</sup> V prednjem obravnavane najdbe s Pobrežja pripadajo, sodeč po kovinskih predmetih, mlajši stopnji žarnih grobišč s pričetkom okrog 1050 pred n. d. (kar bi ustrezalo v okviru širše zajetih kronoloških sistemov mlajšemu obdobju Reineckejeve stopnje Hallstatt A in sredini bronaste dobe IV po O. Monteliusu), nadaljujejo pa se še v začetek rane železne dobe (Reinecke, Hallstatt C) in sicer do 8. stoletja. Ta časovna opredelitev ne izraža nobenih novih dognanj izven okvira doslej običajne oznake »prehodno obdobje med bronasto in železno dobo«.<sup>125</sup> Med najstarejše najdbe, ki segajo še v začetke 11. stoletja, je mogoče prišteti prstan T. VII, 30, britev T. IX, 42 in lasnice s kroglasto glavico T. VIII, 37, 38, s čimer pa je označena predvsem le možna spodnja meja. Ne mnogo mlajši utegnejo biti noži in obeski, morebiti pa tudi zapestnica T. VI, 26. Najmlajši dobi, 8. stoletju, pripada britev T. IX, 41. Ostale najdbe, v kolikor je o njih mogoče izrekati podrobnejšo časovno pripadnost, spadajo v vmesno dobo predvsem 9. in 8. stoletja. V poslednje spada zlasti večji del zapestnic ovalnega preseka, očalne in harfaste fibule. Med kronološko pomembno keramiko pripada mala žara T. II, 2 zgodnejšemu času, ostale žare in amforice pa poznejšim dobam. Tako bi obravnavane najdbe ustrezale srednji in mlajši dobi žarnega grobišča v Rušah,<sup>126</sup> približno trajanju grobišča v Mariboru<sup>127</sup> in Zgornji Hajdini.<sup>128</sup> Starejši predmeti pripadajo času trajanja grobišča v Dobovi,<sup>129</sup> od katerega nekoliko mlajše so najdbe iz Velike gorice.<sup>130</sup> Največji del pobreških najdb je tudi mogoče vzporediti z drugo stopnjo šlesko-plateničke kulture v češkoslovaškem prostoru,<sup>131</sup> ki ji v vmesnem vzhodnoalpskem področju ustreza na ozemlju Avstrije dognani stillfriedski tip.<sup>132</sup>

<sup>124</sup> J. Korošec, *istotam*, str. 188.

<sup>125</sup> Ta opredelitev izvira od W. Schmid. Prim. njegovi razpravi *Südsteiermark im Altertum*, Hausmann, *Südsteiermark*, Graz 1925, str. 4; *Die Fortschritte der vorgeschichtlichen Forschung in Südsteiermark zwischen den beiden Weltkriegen*, Zeitschrift des Historischen Vereines für Steiermark 36, 1943, str. 137.

<sup>126</sup> W. Schmid, *Südsteiermark*, str. 4.

<sup>127</sup> W. Schmid, *Die Fortschritte*, str. 137.

<sup>128</sup> F. Starè, *Zg. Hajdina*, str. 64. Zdi se, da je začetek hajdinskega grobišča okoli leta 900 postavljen nekoliko kasno.

<sup>129</sup> F. Starè, *Dobova*, str. 140.

<sup>130</sup> V. Hoffiller, *Vel. Gorica*, str. 150. B. F. v. Richthofen, *Bronzezeitliche und frühisenzeitliche illyrische Brandgräber aus Zagreb-Horvati*, Hoffillerov zbornik, Zagreb 1940, str. 48. Datiranje velikogoriških posod z luknjami do stopnje Reinecke-Hallstatt D je glede na ostale najdbe tega grobišča, kakor tudi na primerjave podobnih posod iz Dobove in Ruš 1952, vsekakor pretirano.

<sup>131</sup> Prim. J. Filip, *Popelnicová pole*, str. 107—108.

<sup>132</sup> R. Pittioni, *Urgeschichte*, str. 172—173, pregledna tabela na str. 175.

V kulturnem pogledu sodijo predmeti iz pobreških žarnih grobov v krog podravskega žarnih grobišč, imenovanih doslej ruška<sup>133</sup> oziroma ruško-dobovska<sup>134</sup> skupina. Kovinske najdbe te skupine<sup>135</sup> kažejo sorodnost z najdišči istega časa v zahodni Posavini, vzhodnih Alpah, zahodni Madžarski in Češkoslovaški, s katerimi tvorijo večjo kulturno enoto.<sup>136</sup> V okviru te enote pa bo treba še raziskati posamezna naselitvena področja s pripadajočimi središči.<sup>137</sup> Medtem ko je v zahodni Madžarski tako vlogo mogoče pripisovati naselbinskemu najdišču Velemszentvid,<sup>138</sup> se v slovenskem Podravlju močno občuti pomanjkanje grobiščem ustreznih seliščnih najdb, ki so z izjemo Ptujkega gradu<sup>139</sup> še vse neznane. V primeri z zahodno Posavino, kjer žarna grobišča doslej še niso odkrita v takem številu, je to v Podravlju že ovira. Vsekakor pripadajo žarna grobišča ob Dravi od Ruš do Hajdine zaključenemu lokalnemu kompleksu najdišč, kulturno povezanemu predvsem s severovzhodnimi predeli, od koder so tudi najdišča zahodne Posavine sprejemala kulturne tokove.<sup>140</sup> Podrobnejše proučevanje kulturne samobitnosti teh najdišč, njihove povezanosti z gospodarskimi in kulturnimi središči v bližnji in širši okolici, kakor tudi danes še pričetega temeljitejšega raziskovanja z žarnimi grobišči zvezane ilirske etnogeneze sodi med prve naloge naše arheološke vede.

<sup>133</sup> R. Pittioni, *istotam*, str. 174. O. Menghin, *Urgeschichte der Ostalpenländer* v H. Leitmeier, *Die österreichischen Alpen*, str. 194 jo je imenoval tudi »južnoalpska kultura«.

<sup>134</sup> F. Starè, *Dobova*, str. 141. Morebiti bodo nove najdbe Dobovo z Veliko gorico in vsekakor starejšim Zagreb-Horvati združile v posebno lokalno skupino zahodne Posavine.

<sup>135</sup> Keramično gradivo iz Pobrežja, pridobljeno pred vojno, je bilo v splošnem okarakterizirano v poročilu F. Baša, glej opombo 1. Podrobnejša analiza bo podana v poročilu o izkopavanjih leta 1952, ki je v pripravi, zato je tu upoštevano le na splošno.

<sup>136</sup> B. F. v. Richthofen, *Zagreb-Horvati*, str. 50, združuje sorodne najdbe v nekoliko obsežnejšo »južno skupino lužiškega oblikovnega kroga« med najdišči Podoli — Vâl — Dalj. O sorodnostih te skupine z nekaterimi bosenskimi najdišči, kakor tudi o tezah izvora in formiranja te skupine na tem mestu ni namen razpravljati.

<sup>137</sup> Primerjalno študijo o gradivu žarnih grobišč slovenskega Podravlja je pripravil H. Müller-Karpe. (V rokopisu.)

<sup>138</sup> Glavno delo o tem najdišču — K. v. Miske, *Die prähistorische Ansiedlung Velem-St. Vid*, 1908.

<sup>139</sup> K seliščnim najdbam na Ptujkem gradu žal ni najdeno grobišče.

<sup>140</sup> Ugotavljanje takih tokov, kakor tudi iz njih izhajajoče genetične teze so bile doslej delo tujih avtorjev. Šele v povojni dobi se pojavljajo poskusi proučevanja teh vprašanj domačih raziskovalcev. Prim. pod op. 12 in 123 navedena dela F. Stareta in J. Korošca.

## ZUSAMMENFASSUNG

## Einige Funde aus dem Urnenfeld in Pobrežje bei Maribor

Das Gräberfeld von Pobrežje gehört zu den Urnenfeldern des slowenischen Draulandes, die als Ruše (Maria Rast)-Gruppe in der archäologischen Literatur wohlbekannt sind. Knapp vor dem zweiten Weltkrieg, beim Schottergewinnen durch erste 25 Brandgräber entdeckt, wurde es im Jahre 1952 erstmalig zum Teil systematisch erforscht. In der Zwischenzeit haben die Eigentümer der Parzellen beim Schotterabbau weitere Gräber zerstört, von denen einige Gegenstände, vor allem die Bronzebeigaben, ins Provinzialmuseum zu Maribor gelangten. Sie sind zusammen mit den vor dem Kriege erworbenen Bronzegegenständen in diesem Bericht dargestellt.

Die Grabzugehörigkeit der hier gefundenen Keramik und Bronzebeigaben konnte nicht festgestellt werden. Besonders die Keramik, aber auch die Bronzegegenstände stellen nur einen Teil der in den zerstörten Gräbern vorhandenen Gegenstände dar. Die Keramik ist mit zweihenkeligen kleinen Urnen (Amphoren) vertreten (Taf. I, 6—8), zu denen sich in etwas grösserer Zahl die Krüge mit hochgezogenen Henkeln und breiten Mündungen (Taf. I, 1—5), sowie einige Schalen (Taf. IV, 13, 14) gesellen. Die Gefässe sind aus feinem Sandton hergestellt und durch guten Brand gekennzeichnet. Das Fragment des Gefässes Taf. III, 6 zeigt, dass wenigstens einige Gefässe aus mindestens zwei besonders gemachten Teilen zusammengestellt worden sind (Taf. IV, 16). Die Verzierung lineargeometrischer Art umfasst die Standardmotive der Urnenfelderkeramik dieses Bereiches, hauptsächlich die eingeritzten Horizontal-, Zickzack-, Halbbogen-, Dreieck- und Fransbänder. Gelegentlich kommen auch kannelierte Ornamente derselben Art vor (Taf. II, 1, Taf. III, 8). Das Sparrenband am Gefäss Taf. III, 6 scheint ein an der slowenischen Urnenfelderkeramik bisher noch nicht beobachtetes Verzierungsmotiv zu bezeugen. Unter den Gefässen wird die Amphore Taf. II, 2 wohl das älteste Stück sein, die übrigen Amphoren und Krüge mit ihren weichen bikonischen und S-gebogenen Profilen gehören dagegen einer jüngeren Phase des Gräberfeldes an.

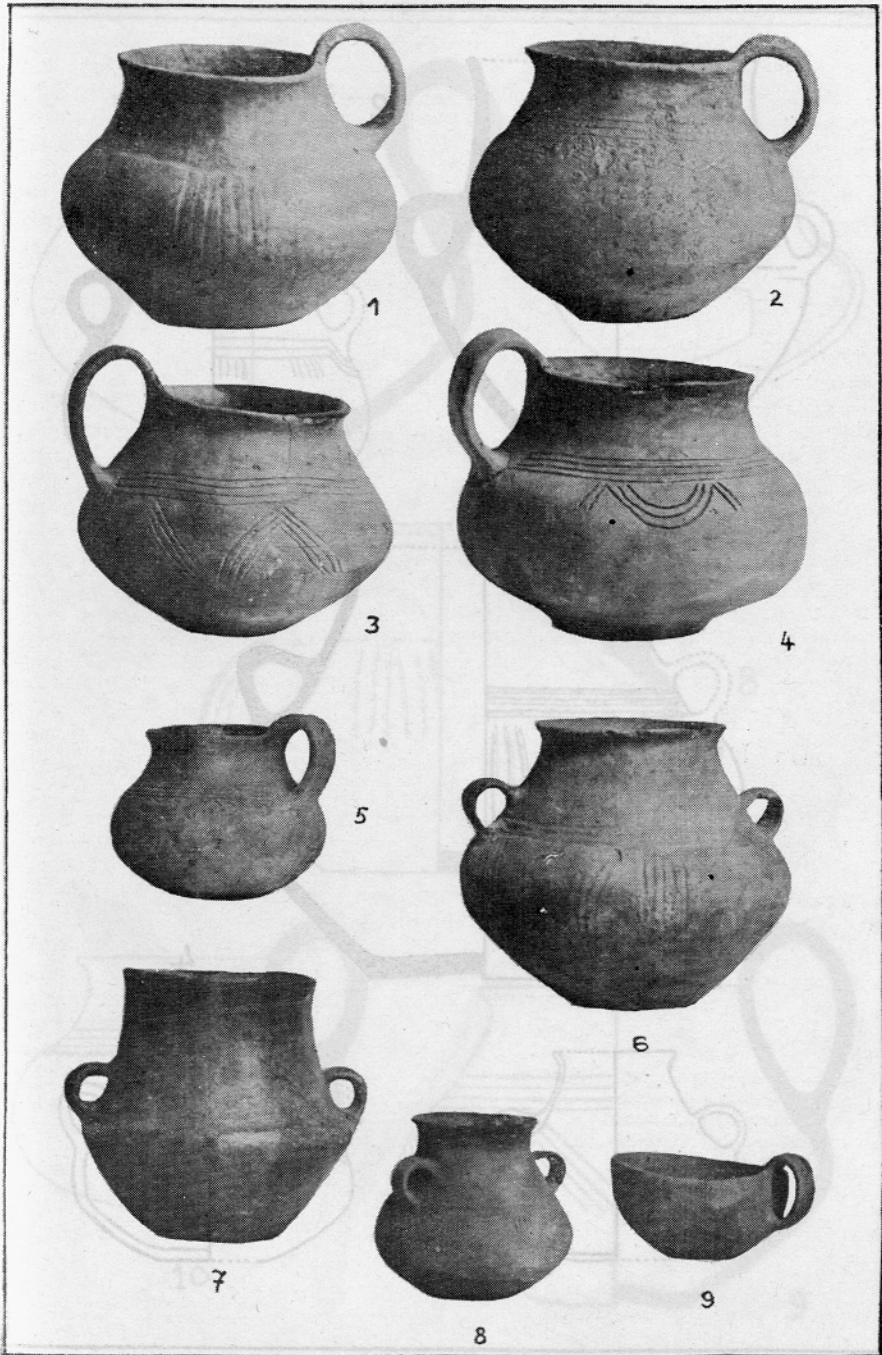
Die Bronzegegenstände sind aus Bronzedraht verschiedenen Querschnittes gefertigt (Halsringe, Armringe, Fibeln, Ringlein), gegossen (Messer, Rasiermesser Taf. IX, 41, Anhänger) und auch geschmiedet aus Bronzestäbchen (Meissel) und Bronzeblech (Rasiermesser Taf. IX, 40, 42, Armband Taf. VI, 27); Fragment eines unbekanntes Gefässes Taf. VIII, 54). Trotz dem Brande sind sie meistens gut erhalten, einige, die wahrscheinlich nicht mit dem Toten auf dem Scheiterhaufen waren, haben sogar eine glänzende blaugrüne Patina. Die Halsringe zeigen Spuren absichtlichen Brechens. Die Ornamentik der Armringe mit ovalem oder halbbrundem Querschnitt, sowie der runden Nadelköpfe besteht aus gravierten Querstrich- und Sparregruppen (Taf. V, 20, VI, 25, VIII, 37, 38). Das Armband Taf. VI, 26 ist jedoch mit Punkt-Buckel Ornament verziert, wie das bei den bronzezeitlichen und auch hallstädtischen Gefässen üblich ist.

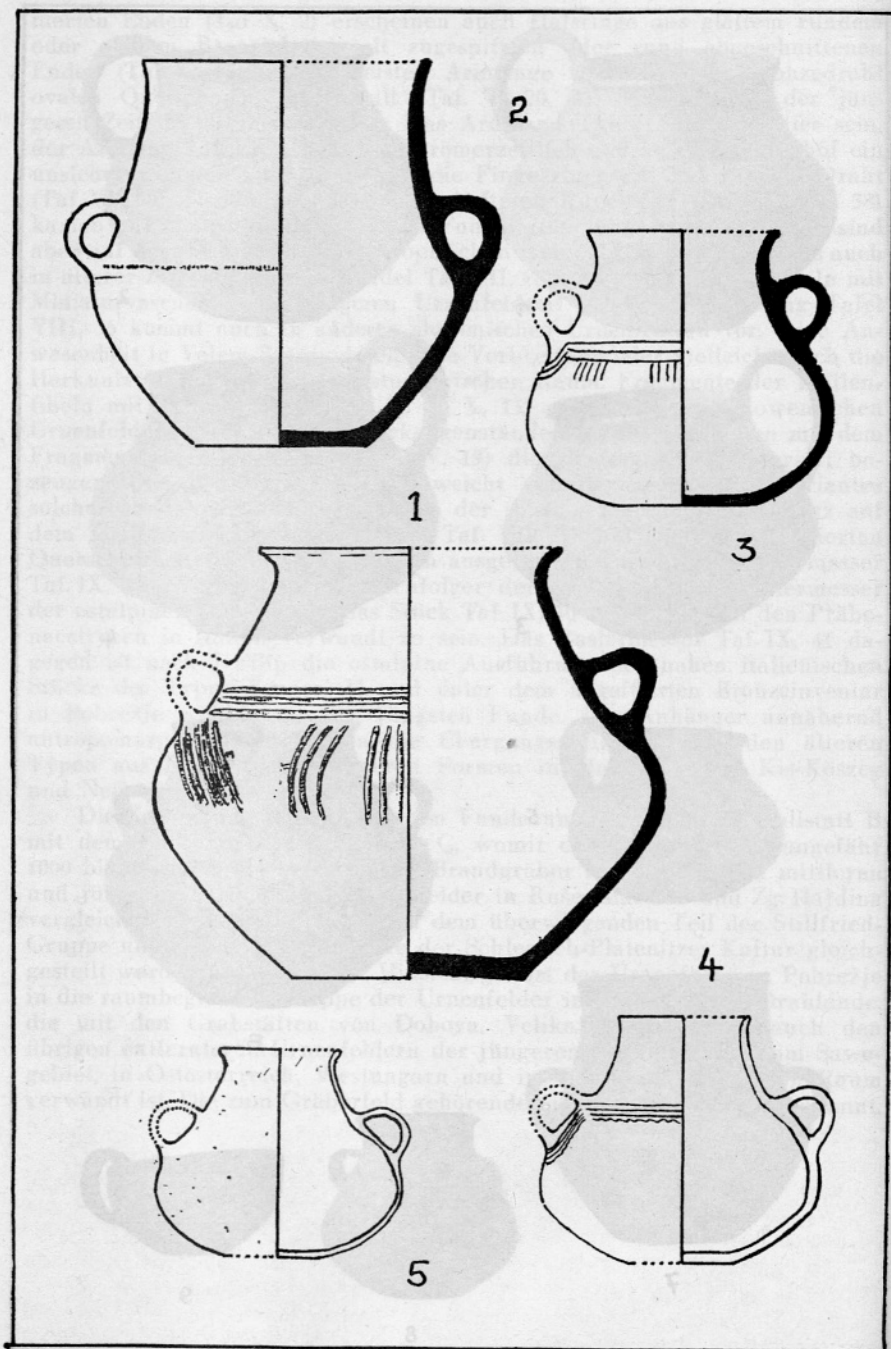
In kultureller Hinsicht vervollständigen die Bronzegegenstände von Pobrežje das schon bekannte Metallinventar der Urnegräber im slowenischen Draulande. Neben den für diese Fundstätten üblichen Halsringen aus tordiertem Bronzedraht mit spiralartig eingerollten flach ausgehäm-

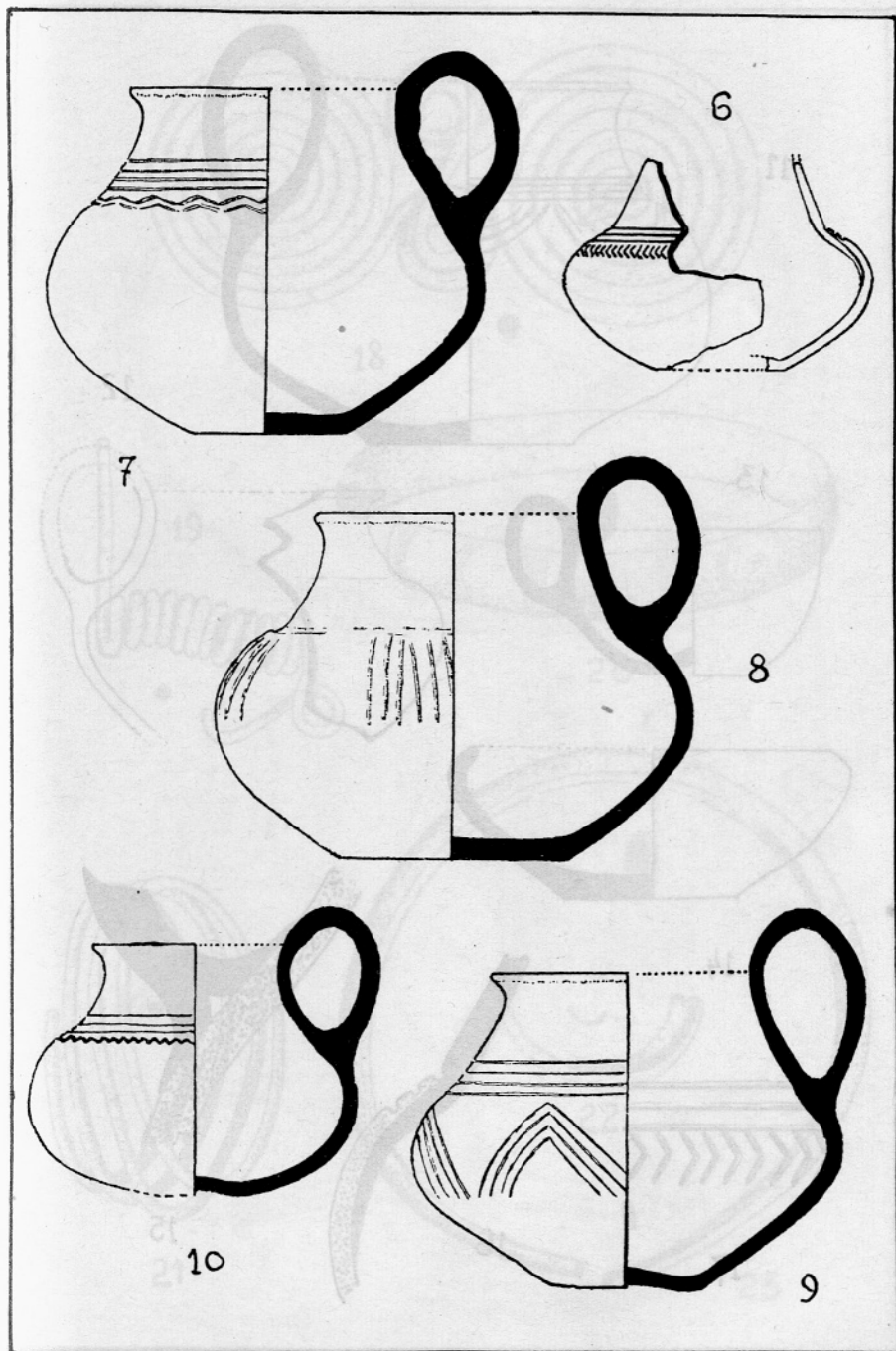
merten Enden (Taf. X, 2) erscheinen auch Halsringe aus glattem rundem oder ovalem Bronzedraht mit zugespitzten oder rund abgeschnittenen Enden (Taf. X, 4—8). Die meisten Armringe sind aus dem Bronzedraht ovalen Querschnittes hergestellt (Taf. V, 20, 25) und gehören der jüngeren Zeit des Gräberfeldes an. Das Armband Taf. VI, 26 mag älter sein, der Armring Taf. VI, 24 ist jedoch römerzeitlich und auf dem Friedhof ein unsicherer Fund. Älter sind auch die Fingerringe aus halbrundem Draht (Taf. VII, 30). Nadeln mit einem geschäfteten Kugelkopf (Taf. VIII, 37, 38) kamen auf mehreren slowenischen Fundstätten jüngerer Zeit zutage, sind aber auf dem breiteren mitteleuropäischen Gebiet bis nach Frankreich auch in älterer Zeit bekannt. Die Nadel Taf. VII, 31 wird wohl zu den Nadeln mit Miniaturvasenkopf der jüngeren Urnenfeldzeit gehören. Der Ring Tafel VIII, 36 kommt auch in anderen slowenischen Urnenfeldern vor, seine Anwesenheit in Velem-Szentvid zeigt die Verbreitung oder vielleicht auch die Herkunft dieses Typus im westungarischen Raum. Fragmente der Brillenfibern mit Achterschleife (Taf. V, 18, X, 13) gehören den in slowenischen Urnenfeldern geläufigen Schmuckgegenständen an, die zusammen mit dem Fragment einer Harfenfibel (Taf. V, 19) die jüngere Urnenfelderzeit bezeugen. Das Messer Taf. VII, 32 weicht von der »ostalpinen Variante« solcher Messer insofern ab, als ihm der sonst geläufige Zwischensatz auf dem Griffdorn fehlt. Das Messer Taf. VII, 33 hat nur halbprofilierten Querschnitt, da es in Halbgrussform ausgefertigt wurde. Das Rasiermesser Taf. IX, 42 erinnert an die Nachfolger der ovalen Zweiblattrasiermesser der ostalpinen Depotfunde, das Stück Taf. IX, 40 scheint jedoch den Präbenaccitypen in Italien verwandt zu sein. Das Rasiermesser Taf. IX, 41 dagegen ist nach J. Filip die ostalpine Ausführung der nahen italienischen Stücke des Typus Benacci II und unter dem angeführten Bronzeinventar in Pobrežje wohl einer der jüngsten Funde. Die Anhänger annähernd antropomorpher Form bilden die Übergangsstufe zwischen den älteren Typen aus Dobova und jüngeren Formen in Maribor, Ruše, Kis-Közseg und Nepesice.

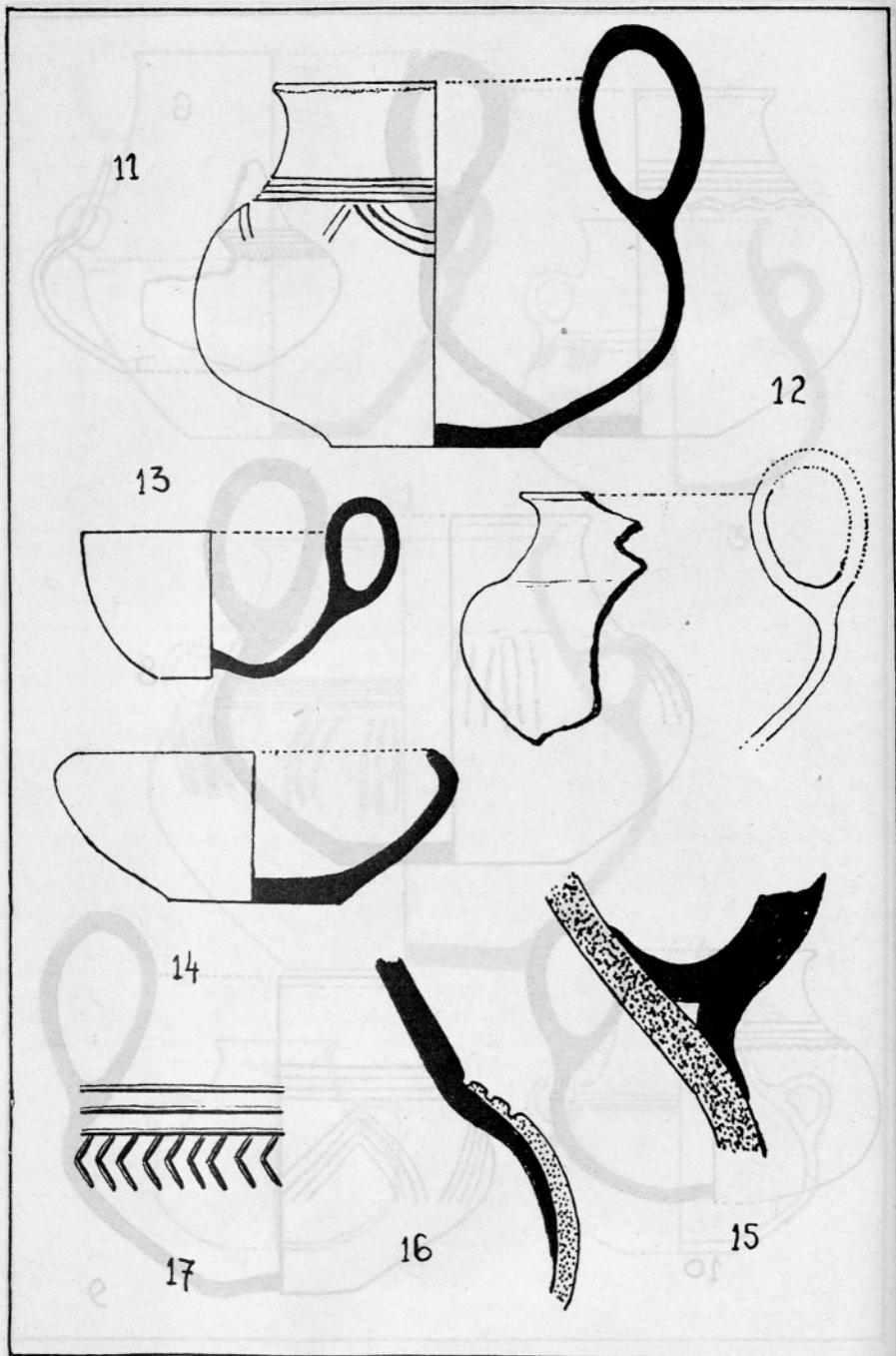
Die Zeitstellung der behandelten Funde umfasst die Stufe Hallstatt B mit dem Ende am Beginn der Ha C, womit der Zeitraum von ungefähr 1000 bis etwa 750 die betreffenden Brandgräber in Pobrežje den mittleren und jüngeren Perioden der Urnenfelder in Ruše, Maribor und Zg. Hajdina vergleichen lässt. Sie können auch dem überwiegenden Teil der Stillfried-Gruppe und teilweise der 2. Stufe der Schlesisch-Platenitzer Kultur gleichgestellt werden. In kultureller Hinsicht gehört das Urnenfeld von Pobrežje in die raumbegrenzte Gruppe der Urnenfelder im slowenischen Draulande, die mit den Grabstätten von Dobova, Velika Gorica, sowie auch den übrigen entfernteren Urnenfeldern der jüngeren Urnenfelderzeit im Sawegbiet, in Ostösterreich, Westungarn und im Böhmischo-Mährischen Raum verwandt ist. Die zum Gräberfeld gehörende Siedlung ist bisher unbekannt.







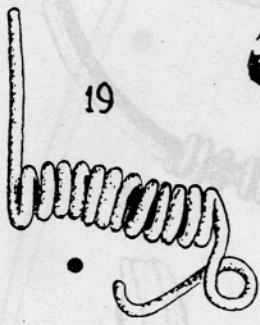




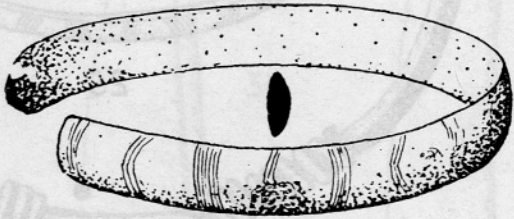




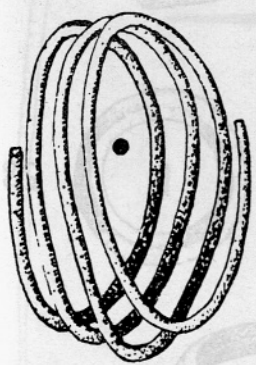
18



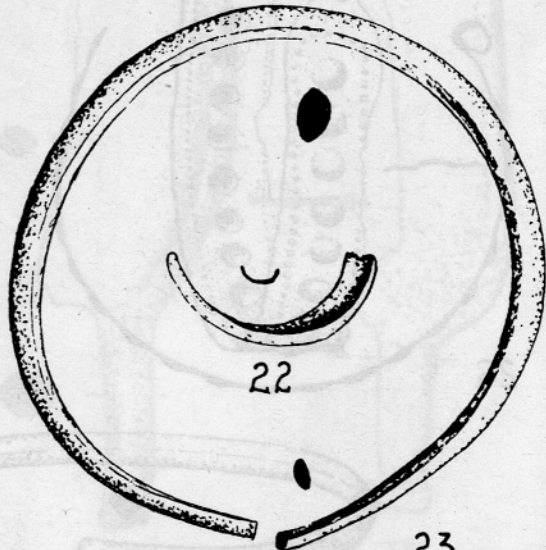
19



20



21



22

23

