



I/1968
57.1,2



OBVESTILA

UREJA UREDNIŠKI ODBOR, ODGOVORNI UREDNIK JURIJ ŠUMEČNIK,
SLOVENJ GRADEC, VORANČEV TRG 1

TISK ČP MARIBORSKI TISK

1968 17.1

CENA 1 DINAR

Delovna skupnost Gozdnega gospodarstva Slovenj Gradec šteje v poprečju 1000 članov. Po stanju konec avgusta 1968. leta šteje 1005 članov.

Posebnost naše delovne skupnosti je, da smo razkropljeni na področjih štirih koroških občin (Slovenj Gradec, Ravne, Dravograd, Radlje).

Tudi v občinah živijo naši delavci deloma po ožjih dolinah, deloma po hribovju, ki oklepa Mislinjsko, Mežiško in Dravsko dolino.

Delovišče naših delavcev ni v skupnem prostoru ali v več skupnih prostorih niti v istem kraju v ožjem pomenu besede. Z drugimi besedami, delavci se ne videvajo vsakodnevno pri tovarniških vratih, na avtobusu ali na vlaku, kot se videvajo npr. mežiški rudarji in ravenski železarji.

Mnogi delavci delajo pri Gozdnem gospodarstvu 20—30 let ali tudi več, pa svoje sodelavce le malo poznajo.

Takšna razkropljenost je nujna posledica posebnosti gozdne proizvodnje. Gozdovi se pač razprostirajo prek vse Koroške krajine. Ena izmed družbenih posledic takšnega načina proizvodnje in življenja v ločenih krajih pa je zelo slabo medsebojno obveščanje, zelo slabo poznavanje poslovanja podjetja in ostalih dogodkov pri Gozdnem gospodarstvu Slovenj Gradec.

Pri poizkusnih vprašanjih je ugotovljeno, da člani kolektiva niso osveščeni niti svojih pravic, seveda še manj dolžnosti, ki jih imajo do delovne skupnosti.

V pogojih samoupravnega sistema je takšno stanje nevzdržno in neopravičljivo ter že samo po sebi izključuje neobveščena člana delovne skupnosti od samoupravljanja. Samoupravljanje kot njegova ustavna pravica, ki izvira iz dela, je lahko le formalna, vsebinsko pa mu je odtujena. Kako hočeš upravljati in biti samoupravljaec, če ne poznaš poslovanja (uspehov in neuspehov) podjetja ter družbenih vprašanj, ki zadevajo v interese delovne organizacije kot celote, v interese posamezne ekonomske enote, v interese katere koli delovne enote, v interese posameznih skupin delavcev (šoferjev, mladoletnikov, ostarelih, žena).

O tem stanju sta razpravljala ODS uprave podjetja na svoji V. redni seji dne 11. septembra 1968 in izvršni odbor sindikalne podružnice uprave podjetja na svoji VI. redni seji dne 13. septembra 1968.

Obratni delavski svet in izvršni odbor sindikalne podružnice podjetja sta sklenila, da naj oba predsednika sprožita akcijo za izdajo mesečnega obvestila članom delovne skupnosti o poslovanju in drugih dogodkih v podjetju.

Ta obvestila naj bi pomagala širiti obzorje osnovnemu proizvajalcu kakor tudi drugim članom delovne skupnosti.

Skrben bralec obvestil se bo lahko močneje vključeval v življenje delovne skupnosti, bo z njo trdneje povezan in se bo usposabljal za delo v samoupravnih organih.

VIHAR NAD OLŠEVO

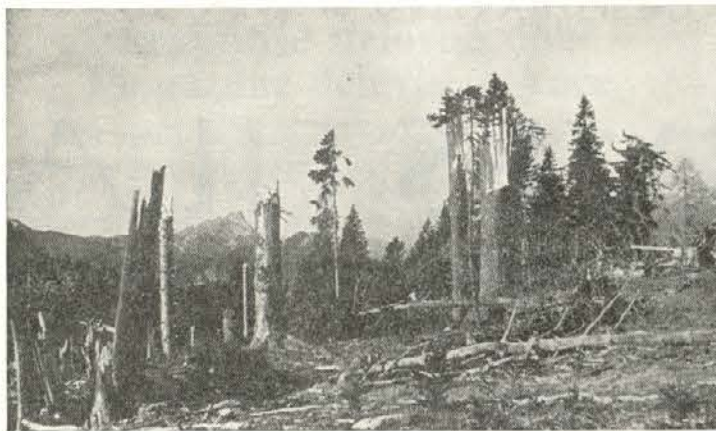
Na večer 4. novembra 1966 se je nad Olševo razbesnel strahovit vihar. V dobrih dveh urah je porušil ob severnem vznožju Olševe 130 hektarov gozdov različne starosti, v katerih je rastle šestintrideset tisoč kubičnih metrov lesa. Podobna katastrofa še ni bila zabeležena v kroniki Koroškega gozdnega gospodarstva, odkar to obstaja, niti ni bila omenjena v gospodarskih knjigah prejšnjih gospodarjev, katerih last so bili gozdovi sedanjega gozdnega gospodarstva območja. Izredno močan vihar, ki je prizadel omenjene gozdove med osmo in deseto uro zvečer, je prenehal rušiti šele tik ob državni meji Jugoslavija—Avstrija, kjer se planota olševskega vznožja nenadoma prevesi v dolino Železne Kaple. Tu so se silne zračne gmote, ki so divjale z neznano hitrostjo, že toliko vzdignile, da so zdrsele nad krošnjami, in je podiranje drevja nenadoma prenehalo, kot da se ni zgodilo nič. Tudi širina pasu, kjer je veter rušil vse pred seboj, se strogo loči z ravno črto; pogled z višine nas spominja na prizor, kot bi se bil ogromen tank prevalil čez njivo visokega žita.

Vihar iz smeri jugovzhoda se ni ustavljal niti pred dve stoletji starimi macesni, čeprav so ta drevesa kljubovala vsem dosedanjim planinskim vetrovom. Macesen, ki je na teh rastiščih še dokaj pogost in je po svoji vzdržljivosti nasproti mehanskim silam znan kot najbolj odporna drevesna vrsta, se je lomil kot vse ostalo drevje. Ruvalo in lomilo je tudi bukev in druge listavce. Drevesa, ki

jih vihar ni mogel izrjavati, je zlomil ali pa jim je odkrnil krošnjo ter jo odnesel več deset metrov s seboj. Tanjše drevje, ki je tvorilo mlajše sestoje, je poglelo kot trava in je sedaj na planoti pod severnim pobočjem Olševe šestintrideset tisoč kubičnih metrov lesa zravnane z zemljo.

V sestojih, ki jih je prevrnil izredno močan veter, bi gozdarji sekali svojih sto let. Težko je oceniti, kolikšna škoda je s tem nastala v teh gozdovih. Starost teh sestojev se giblje od dvajset do sto trideset let. Vsekakor je tako nenaden propad starih in doraslih sestojev manj boleč kot pa tistih, ki so se šele dobro vrastli in so do sedaj zahtevali vso potrebno nego in ostala gojitvena ter varstvena dela oziroma vlaganja. Zdaj ko bi morali dati od sebe največ in najbolj kvalitetno blago, so se spremenili v ruševine silnih naravnih moči.

Poprečna lesna zaloga znaša v porušeni sestojih 275 kubičnih metrov bruto lesne mase na enem hektaru. Po starostnih razredih pa je odstotek porušeni sestojev takle: 20—40 let 8 %, 40—60 let 16 %, 60—80 let 60 %, 80—100 let 13 % in nad 100 let starosti 15 % površine. Največ porušeni sestojev je sorazmerno mladih, ki bi bili v normalnih pogojih gospodarjenja donosni še vsaj petdeset let. Če povzamemo po gospodarskem ureditvenem elaboratu podatke o prirastku v teh sestojih, dobimo na vsej površini 560 kubičnih metrov oziroma 4,3 kubičnega metra lesa poprečno po (Nadaljevanje na 2. strani)



Tudi najdebelejša drevesa so morala kloniti

(Nadaljevanje s 1. strani)
hektaru. Samo po teh podatkih sklepamo na 30.000 kubičnih metrov lesa izgube, ki bi ga v petdesetih letih priraslo, dokler bi del teh sestojev prešel v mlajše.

Gozdarski obrat v Črni, na čigar področju so navedeni gozdovi, je v letu 1967 vsaj eno četrtino svoje letne proizvodnje kril iz lesne mase, ki je nastala z ureditvijo sestojev, katere je prizadel ta vetrolom. Dokončna izdelava vetroloma se je zavlekla tudi v leto 1968. Glavni del podrtije pa je bil izdelan v letu 1967. Skozi vse leto 1967 je bilo zaposlenih na tem delovišču okrog 80 gozdnih delavcev. V ta namen je GO Črna zgradil na planjavi blizu vetroloma pravo naselje iz montažnih hišic in barak za prebivanje delavcev. V naselju je bila velika centralna kuhinja z menzo za vse delavce, ki so prebivali v tej planini.

Gozdarski obrat je zgradil okoli pet kilometrov gozdne kamionske ceste, ki je segla prav do podrtije. Brez ceste bi bila odprava lesa zelo težavna in draga in bi se zavlekla na daljše obdobje. Seveda rabi cesta tudi nadalje pri obnovi in negi mladih sestojev.

Pri eksploataciji — spravilu lesa — se je gozdarski obrat v Črni poslužil vseh razpoložljivih mehaničnih pripomočkov, ki jih podjetje premore. Porušeni les je moral biti izdelan v čim krajšem času, da ni izgubil na kakovosti, prav tako ga je bilo čim hitreje postaviti h kupcem, ker so bila vezana v njem velika obratna sredstva. Pretežni del lesne mase je v teh planinskih gozdovih visoke kakovosti in bi zaradi nepravčasne izdelave nastala še večja škoda.

Posebno skrb je moral gozdarski obrat ves čas posvečati zatiranju gozdnih škodljivcev predvsem lubadarja. Gozdni škodljivci radi spremljajo takšne naravne katastrofe. Način zatiranja škodljivcev se v teh pogojih omejuje v glavnem na škropljenje s kemičnimi zatiralnimi sredstvi.

Prizadeti gozdovi so pretežno last splošnega ljudskega premoženja. Okrog 500 m³ pa je porušeni tudi v zasebnih gozdovih. Domačini, ki prebivajo tam gori, pravijo, da je tisto uro pokalo in hromelo, kot bi se bil bližal konec sveta. Človeških žrtev

ni bilo, ker je začel vihar divjati zvečer, ko so bili gozdni delavci že doma.

Katastrofa na Olševi je za našo generacijo skoraj enkratna. Prav bi bilo, da si jo ogledajo vsi gozdarji v našem podjetju. Priporočamo tudi drugim, ki se zanimajo za naravne pojave, da si vetrolom na Olševi oziroma njegove sedanje posledice ogledajo. Če bi imeli podatke o hitrosti vetra, ki je takrat divjal čez severno pobočje Olševe, bi številkam kaj težko verjeli, ker bi mislili, da so pretirane. Ko pa smo videli po 200 let stare in vsem dotedanjim planinskim viharjem kljubujoče macesne, kako so odkrhnjeni in so bila njihova debela odnesena več metrov od panja, bi podatkom (škoda, da jih nimamo) prav radi verjeli.

Naš upokojenec Ivan Lesjak, ki stanuje na bivši Kosovi kmetiji v neposredni bližini, kjer je takrat gostoval vihar, pravi: »Žal mi je za les tam na tistem pobočju, čeprav ni bil moj. Tako prijetno je bilo gledati zdrave in mlade sestoje, kako so rastle. Zdaj pa me vedno nekaj gane, ko stopim iz hiše.«

EKONOMSKA ENOTA GO DRAVOGRAD

Pri gozdarskem obratu Dravograd je zaposlenih s stanjem 1. oktobra 1968. leta 50 delavcev.

Razčlenitev:

| | |
|---------------------------------|-----------|
| Sekači — splošni gozdni delavci | 31 |
| Merilci lesa in skladiščniki | 4 |
| Cestarja | 2 |
| Delovodji | 3 |
| Delavci v pisarni | 5 |
| Revirni vodje | 4 |
| Vodja obrata | 1 |
| Skupaj | 50 |

Poprečna starost tega kolektiva je 38,7 leta. V letu 1968 so bile pri GO Dravograd kadrovske spremembe. Na novo dolžnost je odšel vodja obrata Franc Pečnik, dipl. inž. gozd., ki se je zaposlil v upravi podjetja. Dolžnost vodje obrata opravlja sedaj Vinko Motaln, dipl. inž. gozd. Na novo delovno mesto je bil premeščen tudi revirni vodja Milan Skočnik.

Zaradi kršitve delovne dolžnosti so bili v letu 1968 kaznovani z javnim opominom trije delavci, z zadnjim javnim opominom pa dva delavca. V štirih primerih kaznovanja je iz obrazložitve razvidno, da je kršitev delovne dolžnosti vzročeno povezana tudi z alkoholom.

Vinko Motaln,
dipl. inž. gozd.

CENTRALNA LESNA SKLADIŠČA

POCENJUJEJO LESNO PROIZVODNJO

Gozdno gospodarstvo Slovenj Gradec je glede na naravne pogoje razprostranjenosti gozdnih površin v prejšnjem letu pričelo proučevati lokacije za koncentracijo lesne mase, ki bi se v nadaljnji proizvodnji lahko vključile v sistem mehanizacije. Po študiju v okviru celotnega teritorija smo prišli do sklepa, da pridejo za celotno območje v poštev tri koncentracije lesa.

Prva koncentracija lesa zajema vso lesno maso v dravskem bazenu, druga koncentracija lesa je mišljena za področje porečja Meže, tretje centralno skladišče pa je locirano ob že obstoječem žagarskem obratu v Otiškem vrhu in ob planirani tovarni iveric. Ta lokacija zajema vso lesno maso iz Mislinjske doline in majhnega dela dravskega bazena.

Količina lesne mase ter razdalje od sečišča do ome-

njenih centralnih skladišč so izračunana po količinskem obsegu in še zadostujejo zahtevam ekonomske razdalje za transport z gozdnimi kamioni.

Lesna masa, ki bo prihajala na omenjena centralna skladišča, je prilagojena kapaciteti strojev, ki bodo lahko v enem delavniku zmogli celotno nadaljnjo predelavo gozdnih sortimentov. Na ta skladišča bo prihajal les debeline do 40 cm premera brez hlobovine, ki jo bomo direktno oddajali na obrate lesne industrije.

Kapaciteta skladišč je izračunana tako, da vključuje lesno maso iz družbenega in privatnega sektorja. Osnovni namen postavitve centralnega skladišča je v tem, da skušamo način proizvodnje gozdnih sortimentov prilagoditi industrijski proizvodnji. Centralna skladišča bodo popolnoma avtomatizirana, ta-

ko da bo razkladanje kamionov, ki imajo naloženih do 20 m³ lesne mase, trajalo le nekaj minut. Za prenose lesnih sortimentov pa bodo vgrajeni vzdolžni in prečni transporterji, ki bodo s foto celico ali na mehaničen način avtomatično stregli strojem za lupljenje sortimentov ter za razrez celuloznega lesa in cepilnemu stroju za cepljenje celuloznega lesa ter lesa za kurjavo. Poleg tega bo sodobno urejeno sortiranje vseh sortimentov, drobnega tehničnega lesa, drogov, pilotov in gradbenega lesa. Glede opreme za nakladanje na vagone oziroma na kamione bodo v organizacijo dela vključeni verižni transporterji in premični žerjavi.

Celotna organizacija bo urejena tako, da bo za vse postopke na skladišču — od razkladanja, lupljenja, krojenja, sortiranja in razreza do nakladanja — potrebno

Šola za gozdne delavce

Že dalj časa smo čutili v proizvodnji potrebo po izučitvi gozdnih delavcev. Tečajji na delovnih mestih niso mogli dati vsega potrebnega znanja, ki ga zahteva ta poklic.

Razvoj mehanizacije, nove metode dela, spremenjene razmere tržišča, zahtevni gojitveni ukrepi in podobno so narekovali potrebo po sistematičnem šolanju gozdnih delavcev.

Leta 1965 je bila osnovana v okviru republike posebna komisija, ki je preučila to vprašanje. Že naslednje leto je bilo v Postojni posvetovanje o problematiki izobraževanja gozdnih delavcev. Sprejet je bil sklep, da se v okviru srednje šole v Postojni osnuje oddelek za gozdne delavce. Šola traja po programu dve leti. Po uspešno dovršeni šoli dobijo učenci naziv poklicnega gozdnega delavca.

Učenci morajo obiskovati v času šolanja dvakrat po tri mesece teoretični del pouka v Postojni. Praktični pouk pa organizira Gozdno gospodarstvo Slovenj Gradec na deloviščih pri gozdarskem obratu Radlje. Že konec leta 1966

so vključila nekatera druga gozdna gospodarstva svoje delavce in jih poslala v teoretični pouk v Postojno.

Praktični pouk so organizirala druga podjetja tako, da je delal učenec v skupini s starejšimi delavci.

Naše gozdno gospodarstvo se je prvo v Sloveniji odločilo za drugačno obliko praktičnega dela pouka. Praktično izobraževanje je organizirano v revirju pod vodstvom inštruktorjev praktičnega dela.

V letu 1967 smo pričeli s preurejanjem in popravilom gozdarske stavbe v Radljah. V tej stavbi smo za izvedbo praktičnega pouka usposobili potrebne prostore. Zraven prostorov bivanja je tudi dobro opremljena delavnica za nego in vzdrževanje orodja.

V eno generacijo se lahko vpiše 20 učencev. Pogoj za vpis v šolo je uspešno končana osemletka. Vsi učenci so pred vpisom v šolo pregledani v ambulanti zdravstvenega doma. Zdravniški pregled je temeljito opravljen in tako je podana začetna garancija, da so kandidati sposobni za poklic gozdnega delavca.

V šolskem letu 1967/68 je bilo sprejetih 14 kandidatov. Šest kandidatov je imelo uspešno končano osemletko, osem kandidatov pa sedem razredov osemletke. Slednjih osem je moralo opraviti osmi razred osemletke vzporedno s šolanjem za gozdne delavce.

Dva učenca, ki sta že delala v redni proizvodnji v našem podjetju, sta po nekaj dneh šolanje prekinila. Po raziskavi smo ugotovili, da sta bila preveč navajena neorganiziranega življenja ter sta težko prenašala šolski red. Pridobili smo si izkušnje, da se bomo bodočim kandidatom posvetili tudi s te strani. Pri bodočem vpisu v šolo tudi ne bodo sprejeti kandidati brez uspešno končane osemletke.

Stroške teoretičnega dela pouka krije Gozdno gospodarstvo Slovenj Gradec. Praktični pouk traja dvakrat po deset mesecev. V tem času opravljajo učenci v revirju naloge iz izkoriščanja in gojenja gozdov. Naloge, ki

jih morajo opraviti po predpisanem republiškem programu in ki zanje ni možnosti v revirju, morajo opraviti drugje. To so naloge iz gozdnih gradenj, drevesničarstva in podobno. V času praktičnega pouka so vsi učenci v internatu. Vso oskrbo bivanja v internatu kakor tudi zaščitno obleko in obutev plača Gozdno gospodarstvo Slovenj Gradec. Učenci dobijo tudi občasne denarne nagrade v poprečju približno 40 dinarjev mesečno. Nagrade so odvisne od njihovega uspeha.

V mesecu septembru so učenci preživeli teden dni v počitniškem domu našega podjetja. V internatu se učenci ukvarjajo s športom: s streljanjem z zračno puško, namiznim tenisom, šahom, odbojko, nogometom. V skupnem prostoru imajo na voljo televizor.

V šolskem letu 1968/69 namerava šola sprejeti šest

kandidatov za prvi letnik. Pri izbiri kandidatov nastane težava prav pri pogoju, da morajo imeti uspešno končano osemletko.

Na prihodnjem zasedanju DS bo izobraževalni center podal predlog, da delavski svet sprejme sklep, da se v bodoče ne sprejme na delo za nedoločen čas nobenega delavca, ki ni opravil šole za gozdne delavce.

Šola je seveda na začetku svoje poti, pridobiva si dragocene izkušnje in bo iz leta v leto bolj delovala. Po našem zgledu so tudi druga gozdna gospodarstva začela organizirati praktični pouk. V evropskih državah z naprednim gozdnim gospodarstvom obstajajo poklicne šole za gozdne delavce ponekod že desetletja. Menimo, da je skrajni čas, da smo to šolo ustanovili. Potrebno bo veliko dela, da bomo vprašanje bodočega kadra v osnovni proizvodnji rešili tako, da bo proizvodnja glede na naraščajočo mehanizacijo tekla čim ugodneje.



Gozdno gospodarstvo Slovenj Gradec opravlja poizkuse v gradnji utrjenih vozišč. Na sliki poskusno utrjevanje kamionske ceste z asfaltom. (Foto: Dušan Dretnik, dipl. inž. gozd.)

Dopolnitev pravilnika o delitvi osebnih dohodkov

Pravilnik o delitvi osebnih dohodkov, ki velja od 1. januarja 1967, je po sklepu X. zasedanja delavskega sveta z dne 3. avgusta 1968 spremenjen in je dopolnjen tako:

1. K prvi točki 14. člena se doda nov 3. odstavek in se glasi:

Predlog začasnega dodatka po m³ za podiranje, krojenje in kleščenje drevja po

novi metodi je sestavni del tega pravilnika, ki velja do spremembe tabelaričnega dela pravilnika o delitvi osebnih dohodkov za delavce sekače.

2. Za dosedanjim 21. členom je dodan novi 21. a člen z besedilom:

Delavec, ki je od 1. januarja 1965 zaposlen pri Gozdnem (Nadaljevanje na 4. strani)

mного manj fizičnega napora. Delo bo mehanizirano in prijetno. Finančna naložba za izvedbo skladišč je precejšnja, zaradi tega bo podjetje najprej pričelo z izgradnjo skladišča na Prevaljah, nato v Vuhredu, pozneje pa pride v poštev lokacija v Otiškem vrhu.

Uvedba strojnega lupljenja in transporta lesa v lubju zahtevata tudi novo organizacijo dela na terenu, posebej pa bo treba spremeniti čas dinamike transporta lesa. Organizacija dela v deloviščih bo mogla težiti k debelni metodi proizvodnje, tj. proizvodnje, ko v gozdu ne izdelujemo več izgotovljenih sortimentov, kot npr. drva, droge za hmelj, droge za vode in druge sortimente, ampak finalno izoblikujemo sortimente šele na skladišču. Prednost takšnega načina je predvsem v boljšem izkoriščanju kvalitete lesa in izdelavi ustrežnejših sortimentov, ki jih tržišče potrebuje.

Skrajšanje delovne dobe za gozdne delavce sekače

Že dalj časa je slišati pripombe, da je 40 let delovne dobe za gozdne delavce sekače preveč. Posebno aktivna sta po tem vprašanju gozdarski obrat Črna in gozdarski obrat Radlje ob Dravi.

Gozdno gospodarstvo Slovenj Gradec se je že v letu 1967 vključilo v akcijo za utemeljitev predloga za skrajšanje delovne dobe sekačem. Poslovnemu združenju gozdno gospodarskih organizacij je bila dostavljena kratka analiza o upokojevanju naših delavcev za šestletno obdobje: 1961, 1962, 1963, 1964, 1965 in 1966.

V tem obdobju je bilo pri nas redno upokojenih 88, invalidsko upokojenih pa 42 delavcev. Poleg tega je bilo šest delavcev ocenjenih za invalide II. kategorije, to je, da so sposobni opravljati svoje ali drugo ustrezno delo s skrajšanim delovnim časom; štirje delavci pa so bili ocenjeni za invalide III. kategorije, to je, da so popolnoma ali delno nezmožni za svoje delo, zmožni pa so poln delovni čas opravljati drugo delo.

Seveda pa naši obrati tudi sami premeščajo oslabele delavce na lažja dela brez ocene invalidske komisije. Menim, da takšen način pre-

(Nadaljevanje s 3. strani) nem gospodarstvu, ima pravico do posebnega izplačila poprečnega enomesečnega osebnega dohodka v tekočem letu. Ta dohodek se izplača iz rezervnega sklada osebnih dohodkov EE. Izplača se delavcu, ki gre v pokoj, in delavcem, ki jim je odpovedano delovno razmerje brez njihove krivde. V primeru smrti delavca pa imajo pravico do tega dela osebnih dohodkov njegovi najbližji sorodniki (zakonec ali otroci).

Delavci, ki bodo upokojeni, imajo pravico vložiti prošnjo, da se jim ta dohodek obračuna šest mesecev pred upokojitvijo, izplačilo tega dela osebnih dohodkov pa dobijo ob upokojitvi.

Dopolnitev po prvi točki velja od dneva, ko jo potrdi DS, dopolnitev po drugi točki pa od 1. januarja 1968 dalje.

meščanja ni dober in bi vsak primer, ko delavec ne more opravljati svojega dela ali ga opravlja s težavo, morali tega poslati v oceno invalidski komisiji. Delavec, ki je ocenjen po invalidski komisiji, ima po zakonu o invalidskem zavarovanju pravico do razlike v osebnem dohodku, kolikor na novem delovnem mestu zasluži manj. Poleg tega pa v primeru da se delavci premeščajo na lažja delovna mesta brez ocene invalidske komisije, tudi nimamo realne slike o zdravstvenem stanju in sposobnosti kolektiva.

Po teh podatkih, ki jih je zbralo naše poslovno združenje, je bil izdelan referat, ki ga je zastopnik poslovnega združenja podal oktobra 1967 na kongresu o medicini dela v Zagrebu.

Omenim naj še, da je sestav upokojenih v prikaznem obdobju naslednji:

| | | |
|-----------|---------|-------|
| redno | | |
| upokojeni | 88 ali | 63 % |
| invalidi | 52 ali | 37 % |
| skupaj | 140 ali | 100 % |

Med starostnimi upokojenimi je 15 delavcev, ki niso dosegli predpisane delovne dobe in so se predčasno upokojili s 35 ali več leti delovne dobe, kar zadostuje za predčasno upokojitve. Leta 1964 jih je bilo upokojenih osem in so ti odšli v pokoj še po starem zakonu, ko je bila polna pokojnina s 35 leti delovne dobe.

Delo sekača je vsekakor težko. Izpostavljen je vremenskim vplivom na delovišču in tudi na poti mora premagovati razne ovire (poledica, zemet, vihar, nevihte). Gozdni delavec sekač ima tudi neurejeno prehrano.

Postavlja pa se vprašanje, kako obravnavati sekača v primerjavi z nekaterimi drugimi našimi delavci, npr. nakladalci kamionov in s šoferji. Šofer bo z 58 ali 59 leti starosti postal manj okreten pri delu z napravami hiap, kar predstavlja določeno nevarnost zanj in za njegove sodelavce. Manjši je seveda učinek, nakladanje traja dalj časa. Nastaja izguba časa (strojne ure, ko stoji avtomobil).

Ustavno sodišče SFRJ je odločilo, da mora zvezna skupščina sprejeti novi za-

| | | | | | | | | |
|----|----|----|----|----|----|----|----|----|
| 1 | | 2 | 3 | 4 | 5 | 6 | 7 | 8 |
| | | 9 | | | | | | |
| 10 | 11 | | 12 | | | | 13 | |
| 14 | | 15 | | 16 | | | 17 | |
| 18 | | | 19 | | 20 | 21 | | |
| 22 | | | | 23 | | 24 | | |
| 25 | | | | 26 | 27 | | 28 | |
| 29 | | | 30 | | | 31 | | 32 |
| | | 33 | | | | | 34 | |
| 35 | | | | | | | | |

Vodoravno: 1. vrsta dejavnosti na GG, 9. zabavljivi spis, 10. igralna karta, 12. planet, 13. veznik, 14. stadion v Budimpešti, 16. kratica za nogometni klub, 17. znamka tovarnjakov, 18. bajeslovni letalec, 20. vrsta normiranja, 22. tehnični poklic, 24. ime slov. pevke Viler, 25. ime ameriškega publicista Buchwalda, 26. latinski veznik, 28. celovski športni klub, 29. predlog, 30. vreča voda, 32. nikalnica, 33. starogrški filozof, ki je prebival v sodu, 35. gospodarska panoga.

Navpično: 1. osnova za umno gospodarjenje, 2. središče vrtenja, 3. brest, 4. zemeljski plin, 5. čarovnica iz Odiseje, 6. vrsta stebila, 7. oslovski glas, 8. zaokroževanje posestev, 11. drvarsko orodje, 13. del avtomobila, 15. zanka, zvijača, 17. tišina, 19. egipčanski bog sonca, 21. kratica primka in imena jugoslovanskega politika, 23. vrsta raka, 27. deli soda, 30. staroperzijski vladar, 31. števniki, 33. kratica Delavske enotnosti, 34. kemični znak za nikelj.

kon o pokojninskem zavarovanju najkasneje do 1. avgusta 1969. Ta zakon morajo sprejeti zaradi vidnih krivic med starimi in novimi upokojenci in tudi druga določila v tem zakonu niso v skladu s samoupravnimi načeli.

V tezah za novi pokojninski sistem je podan tudi predlog, da bi delovne organizacije ali panoge lahko določale, na katerih delovnih mestih bi veljala krajša delovna doba. V tem primeru pa moramo seveda vsi člani delovne skupnosti plačevati višji prispevek v sklad pokojninskega zavarovanja, da se formirajo potrebna sredstva in da sklad ne zabrede v deficit.

Prav bi bilo, da bi se sindikalne podružnice, aktivni ZK in samoupravni organi pri obratih aktivno vključili v razpravo o novem pokojninskem zakonu in da bi formirali svoje predloge. Dobrodošel je vsak predlog, tudi če ga dostavi posameznik.

Ugotovitve in predloge pošljite podjetju, da bo naš zastopnik v samoupravnih organih socialnega zavarovanja lahko o predlogih razpravljal in jih zagovarjal.



Dne 13. oktobra 1968 je nenadoma umrla naša delavka Katarina Kumprej. Na poti iz trgovine jo je zadela kap. Katarina je bila rojena 24. oktobra 1933 v Lomu pri Mežici kot otrok družine z enajstimi otroki. Pri našem obratu na Ravnah je bila zaposlena od 1. julija 1963, že prej pa je delala pri kmetijski zadrugi Prevalje. Bila je sposobna, vestna in pridna delavka, ki je živela s svojim kolektivom. Pogreb pokojne Katarine je bil v Mežici dne 15. oktobra 1968. Kolektiv GG Slovenj Gradec jo bo ohranil v lepem spominu.