



MUZEJSKI ČASOPIS

MUZEJSKO DRUŠTVO JESENICE & MUZEJ JESENICE * Leto VIII, Št. 5, 1 10. 1998 (oktober in november 1998)

NAŠE NOVICE PRED IZIDOM

Iniciativna skupina pri Muzejskem društvu Jesenice bo v začetku decembra 1998 izdala prvo poskusno številko medobčinskega časopisa na 16 straneh z naslovom NAŠE NOVICE (za občini Kranjska Gora in Jesenice) Časopis bo v letu 1999 izhajal mesečno in bo zajel vsa področja življenja in dela občanov (od gospodarstva, turizma in obrti do kulture in športa) in s tem zapolnil veliko informativno praznino, ki vlada v zadnjih letih v obeh občinah.

Začasno smo uspeli urediti porstore in priskrbeti nekaj osnovnih sredstev (mize, stole, pisalni stroj in računalnik) vendar pa bi rabili še namanj en računalnik in monitor in veliko dobrih sodelavcev. Občinska sveta na Jesenicah in v Kranjski Gori sta pobudo z razumvenajem, čeprav pogojno, sprejela in svetovala, da bi z izhajanjem začeli po volitvah. Ker iniciativna skupina želi, da bi časopis ne bil politično ali kakor koli strankarsko obarvan, smo se odločili, da začnemo z izhajanjem po volitvah in s tem dokazerno povsem neodvisno in nestrankarsko stališče.

Prva številka bo izšla v začetku decembra 1998 z »delovnim« naslovom NAŠE NOVICE v nakladi 11.500 izvodov in ga bo prejelo sleherni gospodinjstvo od Rodin do Rateč. Za vse gospodarske organizacije, podjetnike, odbrtnike in druge nudimo tudi ugodne možnosti za objavo reklamnega sporočila. Ker bo to čas pred božičnimi in novoletnimi prazniki, boste lahko zaželeli svojim poslovnim partnerjem oz. strankam ter bralcem lepe praznike ter srečo in uspeha v zadnjem letu tega tisočletja. Na 16 straneh bo seveda dovolj zanimivega branja, predvsem pa aktualnih prispevkov iz obeh občin Jesenic in Kranjske Gore. V časopisu bo veliko slikovnega gradiva, aktualnih intervjujev, obvestil o prireditvah, pa tudi novoletna križanka ne bo manjkala. Časopis sodobnega formata, natisnjen v offset roto tehniki, bo nudil možnost tudi zunanjim dopisnikom, ki bodo želeli predstaviti svoj kraj, dejavnost svojega društva pa tudi prizadevanja za večje poslovne rezultate v vseh

vejah gospodarske dejavnosti.

Veseli bomo vašega sodelovanja in če ste pripravljeni sodelovati, nam to sporočite na naš začasni naslov MUZEJSKO DRUŠTVO JESENICE, Prešernova 45, 4270 JESENICE. Če pa nam želite pomagati kako drugače (npr. s finančnim prispevkom), saj bomo morali večino sredstev za tisk in raznos zbrati sami, lahko to storite na ŽIRO RAČUN: 51530-678-50064 (za NAŠE NOVICE).

Iniciativna skupina



Udeleženci ekskurzije na 2167 m visoki Dobrač v soboto 11. julija letos. Številna udeležba in zadovoljstvo nas zavezuje, da tudi v prihodnje nadaljujemo s podobnimi obiski kulturnih in naravnih znamenitosti. Za imenitno vodenje po alpskem botaničnem vrtu in seveda na na sam vrh, smo hvaležni dr. Nadi Praprotnik in Avgustu Delavcu. Na posnetku pa manjka samo Janez Koželj, ki vam lahko priskrbi barvni spomin (razglednico) z Dobrača.

IZ VSEBINE

Iniciativna skupina:
NAŠE NOVICE pred izidom
Stran 1

Tone Konobelj:
OB RAZSTAVI STOJANA
RAZMOVSKEGA
Irena lačen Benedičič:
SLOVENSKO PLAVZARSTVO
20. STOLETJA
Stran 2

- Program MUZEJA JESENICE
(oktober in november 98)
- Program MUZEJSKEGA DRUŠ-
TVA (oktober in november 98)
Stran 3

OD FUZIN DO ŽELEZARNE
(19. nadaljevanje)
Stran 4

NAŠE NOVICE
NAŠE NOVICE

OB RAZSTAVI AKADEMSKEGA SLIKARJA STOJANA RAZMOVSKEGA

JESENICE - od 8.10. do 6.11.1998 bo v Kosovi graščini razstava del akademskega slikarja - prof. Stojana Razmovskega. Slikar je bil rojen 29.10.1929 v Vevčanih (Makedonija). Diplomiral je na Akademiji lepih umetnosti v Zagrebu. Od leta 1959 dalje je imel več kot 60 samostojnih razstav, največ v Italiji (Milano, Padova, Verona, Benetke, Trst itd.) in v republikah nekdanje Jugoslavije. Kot samostojni umetnik živi in dela v Postojni.

Umetnostna zgodovinarica Metka Vrečar, ki je prispevala strokovno oceno v katalogu k razstavi, je med drugim zaopisala:

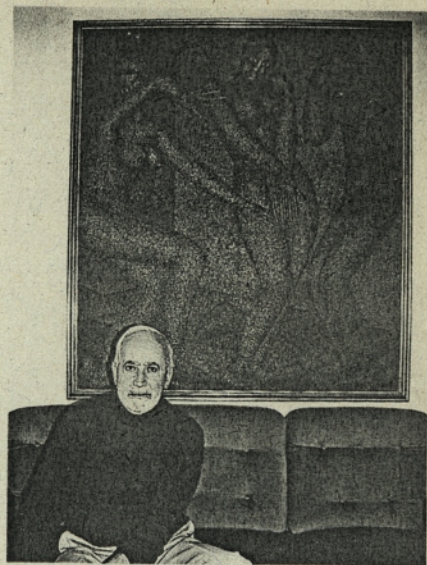
»Motiv monumentalnega ženskega akta, ki skoraj v celoti napolnjuje slikovni prostor, je vodilna tema celotnega slikarjevega opusa... Tudi tehnika, ki jo slikar uporablja na svojih platnih, presenetljivo spominja na bizantinske mozaične mojstre, ki so iz tisočev raznobarvnih kamnitih kock sestavili podobo ter ji podelili volumen z močnim senčenjem...

Poleg starega bizantinskega slikarstva in modernega pointilizma, so v slikah močno prisotne tudi sledi ekspresionizma...«

Slikar je med drugim predstavljen v nekaterih največjih svetovnih in nacionalnih enciklopedijah (WHO'S WHO IN INTERNATIONAL ART, Edition 96/97, INTERNATIONAL ART GUIDE, ENCICLOPEDIA NAZIONALE DEGLI ARTISTI ITALIANI in druge.)

Muzej Jesenice je ob razstavi izdal tudi katalog, v katerem je so objavljena nekatera njegova dela, življenjepis, samostojne razstave in strokovna ocena

Za otvoritev pa sta Klarisa M. Jovanović in Veno Dolenc pripravila priredbe nekaterih makedonskih ljudskih pesmi.



Slikar Stojan Razmovski na svojem domu v Postojni, (Tekst in foto Tone Konobelj)

Zgodovinska razstava SLOVENSKO PLAVZARSTVO 20. STOLETJA

KOSOVA GRAŠČINA - Jesenice, pa tudi drugi slovenski železarski kraji, so nedvomno tesno povezani s plavži. Plavž, ki je že kilometre pred samim prihodom v mesto pozdravljal prihajajoče s svojo visoko, veličastno silhueto, je dajal jeseniškemu pejzažu karakterno, svojevrstno avtohtono podobo.

Leta 1987 je daljno in bližnjo okolico Jesenic zadnjič obsijal prebod pri plavžu. Nenavadna svetloba, ki je ni mogoče primerjati z ničemer kar je Jeseničanom ostalo danes, je usahnila za vedno. Plavž so podrli in s tem zbrisali materialni ostanek, tehnični spomenik, skratka ostalo ni nič, kar bi nam dalo slutiti pomen, vlogo, izgled in delo plavža ter plavzarjev.

Razstavo smo pripravili v Muzeju Jesenice s strokovnimi sodelavci tudi iz Inštituta za kovinske materiale in tehnologije. Predgovor h katalogu bo napisal prof. dr. France Vodopivec, strokovni recenzent je prof. dr. Jakob Lamut, dekan Naravoslovnotehnične fakultete, slavnostno otvoritev pa smo zaupali prof. dr. Vasiliju Prešernu, direktorju Acroni-ja Jesenice. Razstavo o jeseniških plavžih smo pripravili z željo, da bi jo predstavili tudi drugim krajem po Sloveniji. Dogovorjeno je, da bo razstava gostovala v Ravnah na Koroškem (Koroški muzej), v Skedenskem etnografskem muzeju v Skednju pri Trstu (jeseniški plavžarji so tam gradili plavže na prelomu stoletij), v Kranju, Ljubljani in še kje.

Menimo, da bo razstava dobrodošla za izobražujočo se mladino, ki si bo tako lahko popestrila oziroma dopolnila znanje o ne samo jeseniški zgodovini temveč tudi o tehničnem razvoju metalurgije, strojništva, železarske industrije...

Ni malo Jeseničanov, ki so delali v zahtevnih pogojih ob plavžu, ki so kruh svojim družinam služili na težji neobičajen način. A je bil za Jeseničane običajen, vsakdanji in relativno dobro plačan poklic plavzarja, cenjen in spoštovan.

Z razstavo se želimo oddolžiti vsem nekdanjim plavzarjem, ki so jim že pred leti uničili vse materialne dokaze o pogojih

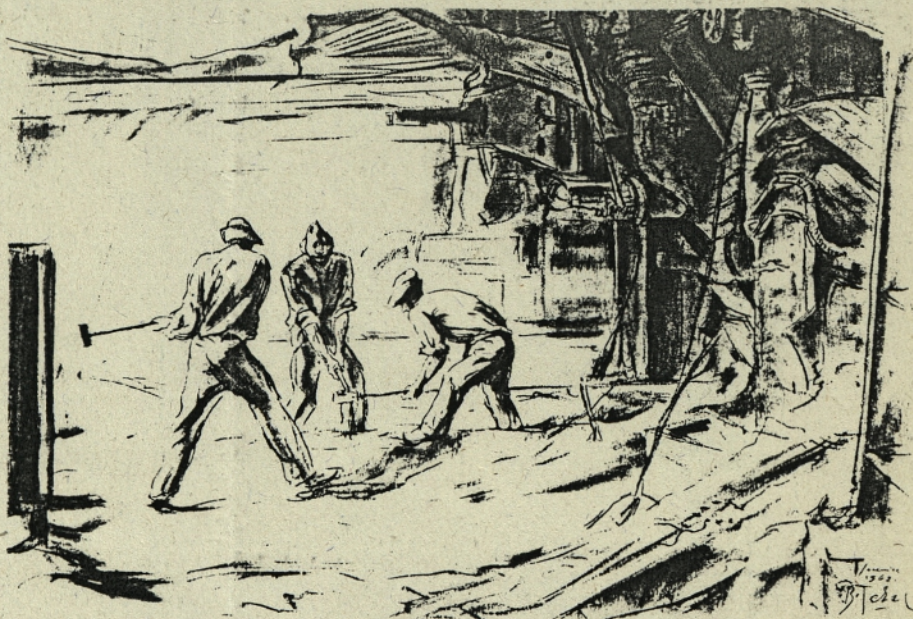
in načinu dela ter so tudi zato arhivski dokumenti in muzejski eksponati toliko pomembnejši. Obudili bi radi spomin o mogočnosti plavžev in opozorili na edinstveno železarsko industrijo na Jesenicah, ki je bila skoncentrirana v tolikšnem obsegu na tako relativno majhnem prostoru. Zanimariti pa ne smemo niti dejstva, da so ravno jeseniški plavžarji in drugi železarski delavci delali dobro in kvalitetno, predvsem zaradi lastno pridobljenega strokovnega znanja in izpopolnjevanja v praksi ter so jih zato vabili v druge kraje po Sloveniji in tujini.

Trdimo lahko, da so jeseniški plavžarji zgradili železarsko industrijo po takratni celi Jugoslaviji, kar nam dokazuje različno osebno arhivsko gradivo plavzarjev in vodilnih delav-

cev, ki ga hrani Muzej Jesenice.

Razstavo bomo odprli v času osrednje kulturne prireditve na Jesenicah, "Cufarjevi dnevi", v petek, 13. novembra 1998, ob 13. uri. Na ogled bo v razstavnih prostorih Kosove graščine na Jesenicah, kjer bo v 2. nadstropju gostujoča razstava Skedenskega etnografskega muzeja iz zamejstva: 100 let železarne v Skednju. Razstava bo na ogled do konca januarja 1999. V okviru muzejskih večerov, ki jih organizira Muzejsko društvo Jesenice, predvidevamo 19. novembra ob 18. uri, pogovor o plavzarstvu in plavžih na Jesenicah.

Prisrčno vabljene, da se nam pridružite.
Irena Lačen Benedičič,
avtorica razstave



Božidar Jaka: PREBOD PLAVŽA, kreda 1962

PROGRAM
MUZEJSKEGA DRUŠTVA
(OKTOBER IN NOVEMBER 98)

KOSOVA GRAŠČINA

Titova 64, Jesenice

☞ Četrtek, 15. oktober 1998
ob 18. h: MUZEJSKI VEČER

100 let ZGODOVINSKEGA
ARHIVA LJUBLJANA in
25 let Enote za Gorenjsko

Tokratni muzejski večer bo posvečen letošnjim jubilejem Zgodovinskega arhiva Ljubljana, ki ima svoje prostore tudi na Jesenicah. Dejavnost in pomen bo z diapozotivi predstavil ravnatelj prof. JANEZ KOPAČ.

Vstop je brezplačen.



☞ Četrtek, 19. november 1998
ob 18. h: MUZEJSKI VEČER

PLAVŽARSTVO NA
SLOVENSKEM V 20.
STOLETJU

Razgovor in predstavitev razstave o Jeseniških plavžih v 20. stoletju v Kosovi graščini. Večer bo vodila avtorica razstave višja arhivistka Muzeja Jesenice in diplomirana zgodovinarica

IRENA LAČEN BENEDIČIČ.

Vstop je brezplačen.

VLJUDNO VABLJENI!

Sobota, 17. oktober 1998
STROKOVNA EKSURZIJA

DRUŠTVENA EKSURZIJA
PADOVA

Na strokovno ekskurzijo v Padovo se je že kmalu po objavi prijavilo toliko članov, da na žalost vsi ne bodo mogli z nami. Odhod bo v soboto 17. oktobra 1998 ob 4. uri zjutraj izpred železniške postaje na Jesenicah. Avtobus bo odpeljal v smeri proti Ljubljani, tako da bodo udeleženci lahko vstopili tudi v Žirovnici (okoli 4,15 h), v Lescah (4,20 h), v Radovljici (4,25 h) in v Ljubljani (4,50 h). Računamo da bo odhod s Kongresnega trga v Ljubljani okrog 5. ure.

Pod strokovnim vodstvom prof. FERDINANDA ŠERBELJA, umetnostnega zgodovinarja iz Narodne galerije v Ljubljani, si bomo ogledali najpomembnejše kulturne spomenike v Padovi. Vrnili se bomo po isti poti preko Ljubljane na Gorenjsko okrog 24. ure zvečer. **Cena ekskurzije je 5000 tolarjev za člane in 6000 za nečlane.** Za hrano bodo morali poskrbeti udeleženci sami, seveda pa bomo poskrbeli, da se bo avtobus večkrat ustavil pri restavracijah ob avtocesti.

V Padovi bo tudi nekaj vstopnin, zato vzemite s seboj vsaj 10.000 lir.

Vse tiste, ki ste se prijavili na ekskurzijo prosimo, da še enkrat potrdite udeležbo, saj je kar nekaj članov, ki bi še želeli z nami, vendar so bili s prijavo prepozni. Upamo, da bomo nekoč ekskurzijo ponovili in s tem zadovoljili tudi tiste, ki tokrat niso mogli z nami.

Muzejsko društvo Jesenice,
Prešernova 45, 4270 JESENICE.

☎ (064) 862-582 (Konobelj).



PROGRAM
MUZEJA JESENICE
(OKTOBER IN NOVEMBER 98)

KOSOVA GRAŠČINA

Titova 64, Jesenice

☞ Torek, 8. oktobra 1998
ob 18. uri: OTVORITEV RAZSTAVE

akademski slikar-profesor
STOJAN RAZMOVSKI.

Razstavo bo predstavila umetnostna zgodovinarica **Metka Vrečar**, v kulturnem programu pa bo nastopil duet **DUMA LEVANTINA.**



☞ Petek 13. november 1998
ob 13. uri: OTVORITEV RAZSTAV

Zgodovinski razstavi
PLAVŽARSTVO NA
SLOVENSKEM V 20. STOL.
in 100 LET ŽELEZARNE V
ŠKEDNJU

Razstavi Muzeja Jesenice in Škedenjskega etnografskega muzeja iz Trsta bosta v razstavnih prostorih Kosove graščine (v pritličju in v prvem nadstropju) odprti vsak dan od 13. 11. 1998 do 31. 1. 1999 od 10. do 12. in od 16. do 18. ure, v sobotah od 10. do 12. ure, v nedeljah zaprto.

LIZNJEKOVA DOMAČIJA
Kranjska Gora

☞ od 6. do 31. 10. 1998

»VRATA 98«

Razstavljena bodo slikarska dela, z letošnje likovne kolonije v Vratih.

Izdalo: MUZEJSKO DRUŠTVO JESENICE
in MUZEJ JESENICE; Urednik: TONE KONOBELJ
Naslov: Prešernova 45, 4270 JESENICE
Žiro račun MDJ: GB 51530-678-50064
Naklada: 300 izvodov; Cena: za člane MDJ brezplačno

NAŠE NOVICE
NAŠE NOVICE

Že od decembra 1998 dalje!

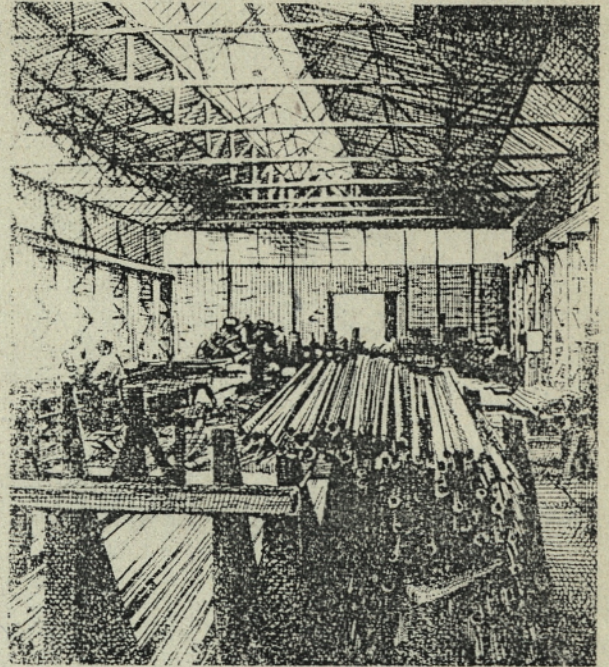
OD FUŽIN DO ŽELEZARNE

Piše Aleksander Rjazancev

Riše Jaka Torkar



KURT
HOFFMANN



82 Pri jeseniški železarni so 1931. leta

začeli graditi cevarno za varjene cevi, katere je Jugoslavija uvažala. Obrat cevarne je bil razporejen v 102 m dolgi lopi železne in lesene konstrukcije. Prvo leto so poskusno varili cevi, šele naslednje leto so na dveh malih agregatih za varjenje izdelali v osmih urah do 2600 kg cevi. Delo in organizacija je bila poverjena nemškemu strokovnjaku Josefu Bohmenu. K obratu cevarna so pripadali še kisikarna, acetijska naprava, pocinkovalnica, lužilnica in vlačilnica cevi. Po vlečenih ceveh s tenko steno, izdelanih na "ciponku", je bilo na tržišču največ povpraševanja. Lužilnico in pocinkovalnico je zgradilo podjetje A. G. Ignis - Huetttenbau.

81 Pri KID so nastopile nove razmere za delavce in vodilni kader. Novi lastniki in njihovi eksperti so zahtevali pri podjetju tehnične spremembe, večjo storilnost in redukcije delavstva. Tedanji tehnični ravnatelj inž. Kurt Hoffman se v celoti z njihovo politiko ni strinjal. Ko mu je leta 1930 izročil Josef Pfeiffer, desna roka Westna, listino za povišico plače, ki je bila izdana na račun odpustov delavcev, je raje po trindvajsetih letih službovanja pri železarni odstopil. Ponovila se je Pantzova usoda. Graditelj švedenske martinarne in valjarn ter dolgoletni šef martinarne je brez odpravnine odšel z Jesenic. 1. julija 1930. leta ga je nadomestil inž. Leo Dostal, doma iz Opave v Šleziji.



83 Westnov delovni program je predvi-

deval gradnjo valjarne tanke pločevine na Javorniku po zamisli poljskega strokovnjaka inž. Ludvika Plenscha. Prvotno so izdelovali na Javorniku tanko pločevino v stari valjarni za debelo pločevino na tako imenovani "nabeigarci". V novi valjarni, ki je bila pri plinskih generatorjih, so pričeli z delom 18. septembra 1933. leta. Tanko žarečo pločevino so valjali na enem duo predogrodju in duo končnem ogrodju. Valjavske proge je postavila tvrdka Achenbach z nemškimi monterji. V prvih štirih mesecih so valjavci uspeli izdelati 1760 ton tanke pločevine. Valjavci so bili domačini, mojster proge pa je bil Nemec Lautenschlager.



84 Zaradi gospodarske krize, ki se je

pričela leta 1932, je naslednjega leta v nekdanji znameniti žičarni pletenih vrvi in žebeljarni v Bistrici v Rožu prenehalo delo. Naročil za bistriške obrate spričo avstrijske konkurence ni bilo več. Dne 30. decembra 1933 je bil izvršen likvidacijski račun. Tako je železarski obrat po 400 letih dočkal svoj konec. Westnen ni imel namena, da bi obrate moderniziral, pač pa je dal del-strojnjega parka prodati, ostalo pa 1934. leta prepeljati na Jesenice. Za stavbe in preostale naprave so pri KID dolgo časa čakali na kupce. Nekaj strojne opreme sta odkupili tovarni dd. St. Egydy in Felten & Guillaume.