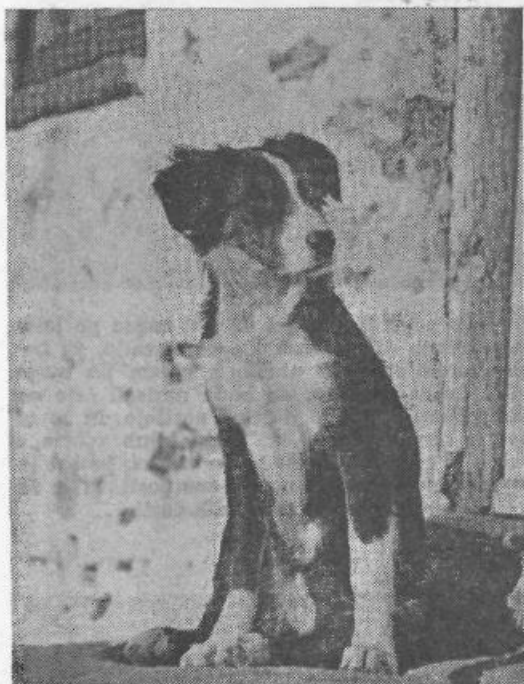


# Pasje srce

Kadar se v velikem stanovanjskem bloku sredi noči hlastno in ostro oglasi pasji lajež, se v topli postelji nejevoljno obrnemo in zamrmramo: »Prekleta mrcina...« Iz minute v minuto raste bes. Ščeneta bi kar pohodili, zmazali, vrgli čez balkon, zavezali v vrečo, morebiti togotno zalajali nazaj...

• Novi odlok mesta Ljubljane bo precej omejil število človekovih štirinožnih prijateljev, skrčil njihovo gibanje in točno predpisal posedovanje. Vendar pa je pes človeku spremljevalec že tisočletja. Šterman Franc, eden izmed vodij šolanja psov pri Društvu za vzrejo športnih in službenih psov, je povedal:

• »Preden kupimo psa, pomislimo, kakšne življenjske razmere bo imel. Razumljivo, da so v stanovanjskem bloku pes in njegovi iztrebki na skromni zelenici v nadlego. Nihče si ne da rad kaliti svojega miru, od tod tudi pogoste zahteve in protesti občanov proti psom. A rešitev je v bistvu preprosta. Psa je treba vzgojiti. V Ljubljani bi morali biti vsi psi vzgojeni.«



• Starši pogosto ustrezajo želji otroka in kupijo psa. Kmalu otročje zanimanje uplahne, doma in v soseščini pa nastane problem. Nesrečna žival teka sem in tja, nihče se ji ne zna prav približati, pasji ljubljenc lahko postane nenadoma odvečno breme. Seveda je lahko tudi drugače:

• »Pasje šolanje se začne pri starosti devet mesecev do enega leta. Približno eno leto si žival nabira znanje, dopolnjuje ga lahko tja do četrtega leta. Bistvo šolanja je hvala, zahteva in graja. Lahko ga šolamo, vzgajamo ali pa ga pošljemo na šolanje. Če se odločimo za prve možnosti, je jasno, da se moramo s psom ukvarjati. Po naravi je to žival, ki se podreja volji svojega gospodarja. Razumeti mora, kaj hočemo, ko to dojamemo, lahko na zahteva-

nem vztrajamo. Vse to se dogaja na relaciji človek—pes—zaupanje. Pes se ne zmoti, človek se zmoti. Tako lahko vzgojimo psihično prijetno žival, prilagodljivo okolju. Psa moramo razumeti. Dobro razvita ima dva možganska centra, nima pa možnosti abstraktnega mišljenja. Mi sami smo dolžni doumeti, kako nas pes razume.«

• Ljubljansko Društvo za vzrejo športnih psov obstaja s krajšo prekinitvijo med vojno že od leta 1922. Načrtno vzreja in šola športne pse. Od 1972. leta sodeluje z Gorsko reševalno službo na Bledu pri vzgoji lavinskih psov, od lani vzgajajo tudi pse za reševanje izpod ruševin. Pošteno se trudijo dokazati družbeno upravičenost društva. Društvo ima nekako 1.500 članov. Sicer pa je moj sogovornik tovariš Šterman prav navihan:

• »Glejte, kako je lahko s psom. Človek se vrne na primer domov, vesela sta ga žena in pes. Pes to res odkrito pokaže, žena pa se morda le pretvarja... Da, to so lahko globoke vezi...«

Kar je lord Byron napisal o psu, najbrž lahko mirne duše proglasimo za resnico:

V bližini tega kraja so pokopani  
ostanki nekoga,  
ki je imel lepoto brez nečimrnosti,  
moč brez predrznosti,  
pogum brez okrutnosti,  
in vse človekove kreposti brez  
človekovih slabosti...

Bogomir Šefič

## Na območju občine Šiška

### Izboljšave

Nekatere prometno tehnične spremembe, ki so jih predlagale krajevne skupnosti in ki jih je sprejel kot potrebne in nujne tudi cestno upravni organ SO, so že realizirane. Druge so v fazi ureditve.

#### V KS Vižmarje-Brod:

— Na starem delu Vižmarske poti je potreben prometni znak »Slepa cesta«, ki bo dobrodošel predvsem voznikom, ki ne poznajo tega predela območja krajevne skupnosti.

— Prometni znak »Slepa cesta« se postavi tudi na Jerančičevi ulici predvsem zato, ker na koncu ulice ni možnosti obračanja vozila.

— Cesta na gmajni je makadamska in ima slabo nosilnost. Prav zaradi tega je bilo potrebno prepovedati vožnjo za tovorna motorna vozila. Prometna znaka sta locirana pri hiši št. 21 in pri hiši št. 28.

#### V KS Šentvid:

— Zaradi otežkočenega prometa v ulici ob Zdravstvenem domu je bilo potrebno prepovedati ustavljanje in parkiranje vozil od stikališča te ulice s Celovško cesto do Zdravstvenega doma.

— Tudi na začetku Hafnerjeve ulice ob Celovski cesti je bilo potrebno postaviti prometni znak »Slepa cesta«. S tem so predvsem vozniki težjih vozil opozorjeni, da v tej ulici ni možnosti obračanja.

Marjan Metljak

7x dnevnik  
malega  
Šiškar-ja

## Torek

Zadnjič je prišel naš ata domov čisto preč od razburjanja, kajti je bil izvoljen za delegata. Najprej se je šel pohvalit k Joškotovemu fotru, ki je bil nekaj odbornik, nakar mu je mama zavedno pojasnila, naj se s tem tipom nikar preveč ne druži, ker se bo navzel odborniških navad, kar pa za delegata ni preveč primerno in pohvalno. Nato sta si v glavo zmetala nekaj parol in opazk, zatem sem pa jaz vprašal, če sem z Joškotom še lahko prjatu in sta onadva videla, da sta šla predaleč ter je bilo prepira konec.

Družno smo nato pljunili v roke ter začeli pospravljati mojo in sestrično sobo, kajti morali smo najti prostor za atetove materiale ali — delegatske materiale, kot se to učeno imenuje. Izpraznili smo sestrično omaro in eno kredenco in mama je izrazila upanje, da bo to zadostovalo za prvi polčas mandata. Potem se bo pa sestra Nanča gotovo že poročila in bomo imeli prostor še za drugi polčas.

Ata in mama sta odšla po kosilu v mesto kupit taško za našega novopečenega delegata in ker nista našla nobene dovolj velike in trpežne, sta začela sumljivo ogledovati mojo, ki ima prav takšno nosilnost, da bi ustrezala. Nakar sem poudaril svojo pripravljenost pripevati to taško, kadar jo bo pač ata rabil — in to se mi je zdelo jako kavalirsko. Potem smo se še dolgo pogovarjali o tem, kako je naš šolski sistem prva prilagojen delegatskemu sistemu, kajti če mi ne bi za šolo rabili tako velikih in trpežnih torb za tiste tri tone knjig in zvezkov, potem tudi ata ne bi mogel na seje nositi lastnih ton poročil, analiz, referatov in drugih delegatskih rekvizitov...

Šečko

TAVERNA

V združnem domu v Guncijah pri Šentvidu (tel. 51-179)

VAM VSAK DAN NUDI PO ZMERNIH CENAH MENUJE OD 35 DO 45 DIN

Pripravljamo tudi poslovna in skupinska kosila

tribuna 15