

S SKUPŠČINE OTROŠKEGA VARSTVA

Nadaljevati razvoj v smislu
»Otroci so naše največje bogastvo«

25. junija je bila seja skupščine občinske skupnosti otroškega varstva. Delegati so na kratko pregledali povzetek osnutka o temeljnih plana ljubljanskih občinskih otroških skupnosti za naslednje srednjeročno obdobje, ki vsebuje programe vzgoje in varstva predšolskih otrok, funkcionalno dejavnost novih vzgojnovarstvenih zmogljivosti, normative za opravljanje vzgojnovarstvenega dela ter prispevke staršev k ceni vzgojnovarstvenih storitev, dogovorjene programe v občini in mestu, družbene pomoči otrokom, solidarnosti v sami skupnosti ter skupni program otroškega varstva Slovenije. Predsednik odbora za svobodno menjavo dela Aleš Golja je nakazal nekaj dopolnitev, povedal je, da se vzgojnovarstveni objekt v soseski Nove Poljane črta, da se v Šiški 280 mest v vzgojnovarstvenih organizacijah nadomesti z 90, da bi morali predvideti tudi štipendiranje študentov na Pedagoški akademiji ter, da bi morali doseči financiranje mejnih dejavnosti. Glede skupnega programa so se delegati opredelili pozitivno, saj opredeljuje trajanje porodniškega dopusta na eno leto s 100-odstotnim nadomestilom osebnega dohodka in ta varianta je upoštevana v ovrednotenih programih

skupnosti otroškega varstva. Prehod porodniškega dopusta na eno leto bo postopen z različnim odstotkom nadomestila osebnega dohodka, pač glede na finančne zmožnosti.

Branko Golobič z mestne skupnosti otroškega varstva je o tem povedal: »Razprave potekajo že po vsej Sloveniji. Ta prehod bo postopen, saj bo namesto dosedanjih 150 milijard din za osebne dohodke potrebno kar 240 milijard, to pa pomeni tudi zvišanje prispevne stopnje. Zaradi tega bo v naslednjih dveh letih porodniški dopust za 8 mesecev valoriziran 100-odstotno, za 4 mesece pa 85-odstotno, do leta 1989 pa bi to nadomestilo v celoti bilo 100-odstotno pokrito.«

Na osnutek družbenega plana občine, ki govori o večjem vključevanju otrok v vzgojnovarstveni program, o možnostih za varstvo materinstva, otrok in družine, o zbolšanju kakovosti in vsebine predšolskih programov, o odprtosti vzgojnovarstvenih organizacij, o zagotavljanju nemotene razvoja varstva in vzgoje predšolskih otrok ter socialne varnosti otrok, delegati niso imeli pripomb.

TADEJA VIRANT

O GRADNJI OBJEKTOV IZ PROGRAMA SAMOPRISPEVKA III
Nerazumne težave z zemljišči
ovirajo gradnjo

Iz poročila, ki je bilo pripravljeno za junjsko sejo izvršnega sveta, je razvidno, da je končana gradnja petih objektov (VVO Trnovo – 80 mest, VVO Ig – 100 mest, prizidka k trnovski in bičevski šoli ter zdravstvena postaja Velike Lašče z lekarno).

V zaključni fazi izgradnje sta VVO Bonifacija (200 mest) in glasbena šola.

Pričetek gradnje je na objektu VVO Brdo (80 mest). Mariborski Marles že izvaja pripravljala dela. Po terminskem planu je predviden zaključek gradnje 10. 11. 1985. Potekajo pa tudi intenzivne aktivnosti za dogovorjeno pravočasno izgradnjo sekundarne kanalizacije, na katero bo možno priključiti tudi vzgojnovarstveni objekt. V izdelavi je idejni projekt za mladinsko klimatsko zdravilišče Rakitna, ki sicer zamuja po terminskem planu za mesec dni. Gradbeno dovoljenje naj bi bilo izdelano še letos, adaptacija pa bi bila končana v prvih dneh leta 1987.

Dvonomenski objekt VVO Bonifacija je v zaključni fazi. Čeprav je tehnični pregled predviden čez mesec dni – dejavnost naj bi v objektu stekla 1. septembra, pa ob izvajanju same gradnje prihaja do težav z mejaši in lastniki (cesta, kanalizacija, meteorne vode). Problemi se sprotino sicer razrešujejo, a z izredno angažiranostjo strokovnih služb in komiteja.

Idejni projekt za VVO Lavrica je že izdelan, kako pa bo z izdelavo glavnega projekta, pa zavisi od pridobitve zemljišča. Tudi v tem primeru so prisotne izjemne težave s pridobitvijo zemljišč tako, da je javnemu pravobranilcu posredovan predlog za razglasitev vseh potrebnih zemljišč. Zamude so tu, saj bi sicer po terminskem planu morali izdati lokacijsko dovoljenje že v mesecu maju.

Pri gradnji objekta osnovne šole Kotežija je prišlo do precejšnjih zakasnitev gradnje od prvotnega terminskega plana zaradi pritožb krajanov in prvotnega projektiranja s prvotno projektantsko organizacijo. Prav sedaj so v teku razgovori za sporazumno razrešitev dveh tipskih montažnih hiš, stoječih na funkcionalnem zemljišču osnovne šole. Prednostno se razrešuje tudi izpraznitev objekta, ki je v neposredni bližini gradnje. Sicer pa je že izdana lokacijska odločba, glavni projekt je v fazi potrjevanja, izdelan je tudi investicijski program. Gradnja naj bi bila zaključena avgusta prihodnjega leta.

Žal tudi izdelava glavnega projekta za zdravstveno postajo Škofljica zavisi od pridobitve zemljišča, saj je lastnica zemljišča sprožila upravni spor kljub predhodnim poskusom sporazumnega dogovora. Že sedaj je jasno, da zaradi tega tega zdravstvena postaja (dokončana bi morala biti oktobra prihodnjega leta) ne bo pravočasno zgrajena.

Sklepana ugotovitev ob prebiranju tega poročila nas žal navaja na to, da smo zopet priča vse preveč osebnim in posestniškim obnašanjem posameznikov – lastnikov zemljišč, ki žal tudi ob razumnih odškodninah in nadomestnih gradnjah ne želijo sprevideti širšega družbenega interesa, pa tudi če gre za realizacijo takšnega programa kot je samoprispevek III, katerega smo izglasovali občani vseh petih ljubljanskih občin.

Pobude, predlogi, razmišljanja
Sveta za turizem

PRVO OCENJEVANJE KOMISIJE ZA UREJENOST IN ČISTOČO BIVALNEGA OKOLJA

Led je prebila KS Milan Česnik

V zadnji številki Naše komune smo pisali o pričnem odzivu krajevnih skupnosti na razpis o urejenosti in čistoči bivalnega okolja. Tokrat pa se že lahko pohvalimo v veliko večjem odzivu in tudi prvem uspešnem ocenjevanju, karega je že opravila KS Milan Česnik. Poročilo komisije je bilo izčrpno. Pozabili niso na nikogar, ki kazi njihovo okolico, primerno pa so pohvalili vse tiste krajanje, ki za to gledano skrbijo.

Komisiji smo seveda verjeli, da je svoje delo opravila pošteno, kljub temu pa smo se podali na

V omenjenem zaselku je veliko hiš starejšega tipa. Žal smo ugotovili, da so vrvti nemalokrat zaraščeni s plevelom, lahko bi rekli celo zanemarjeni. Kar pa seveda ne velja za vse hiše. Veliko jih je zgledanih urejenih, trava je pokošena, poti so oplete, za kar ni potrebno velikih finančnih sredstev. Pomembno je poudariti, da se komisija ne sme vtikati v stvari, katerih ureditve je pogojena z denarjem, opozorimo pa lahko na vse tiste pomanjkljivosti, za katere potrebujemo le malo dobre volje in zdravega odnosa do okolice.

Hiša na vogalu Groharjeve in Finžgarjeve ulice 3 opozarja nase z velikim drevjem, saj dobesedno »kipi« na cesto, čeprav je mimo ograje pločnik, ga pešci ne morejo uporabljati. In prav tu, vam grzo osat, na vesti pa ga ima seveda celotna krajevna skupnost! Nič kaj bolj bleščeče stanje pa ni na nasprotni strani, na Groharjevi 14, ki je meje ograje živa meja že davno »prekipela«.

Se bi lahko naštevati, kar pa ni naš namen. Pohvalimo tudi mi Narta Studio, ki skrbi za svojo okolico kakor je potrebno, pokarajmo pa Skupščino občine, ki je zaradi nezavarovanih zelenic ob parkirišču »pridobila dodatni parkirni prostor«. Potrebno se je le odločiti! Ali bodo to še vnaprej zelenice, ali pa bo parkirišče!

In nenazadnje ugotovitev, ki bi veljala malone za celotni občinski predel mestnega predela. Ograje stanovanjskih hiš so ob zunanji strani popolnoma zaraščene s plevelom. Kdo je za to odgovoren!

Je to hišni svet, je to v pristojnosti Komunalne službe in nenazadnje je za to odgovorna celotna KS in morda je celo njena dolžnost, da opozori bodisi hišni svet, bodisi komunalno, da to uredi in tudi poleg opozorila storitev tudi plača. Najsi bo kakorkoli, pa čeprav je tudi tu jara kača, predlagamo najcenejšo varianto mi in ta je, da z nekaj dobre volje nagovorimo mladino in pionirje, da to uredijo, sicer pa počakajmo, kako velik bo plevel.

In prav na koncu. Še enkrat pohvala krajevni skupnosti Milan Česnik, da se je razpisu tako hitro odzvala in naj bo vzgled vsem ostalim. Seveda smo jo tudi primerno ocenili, to pa naj zaenkrat ostane še skrivnost.

In v kateri KS se vidimo naslednjič!

MOJCA ČERNE



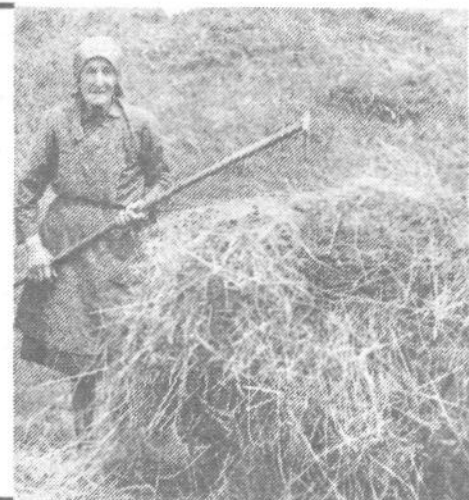
pot in stanje tudi osebno preverili, kar je naša dolžnost.

Nikakor ni naš namen, da bi s sledečim prispevkom natančno analizirali že opravljeno ocenjevanje, poskušali pa bomo opozoriti na nekatere bistvene stvari, ki smo jih pri ocenjevanju opazili in bi utegnile biti dragocene tudi za ostale KS.

Kmetje ne počivajo

Prvo pravo poletno sonce je bolj kot komurkoli drugemu, prišlo prav kmetom, da so uspeli končno spraviti pod streho košnjo, ki jo je sicer vseskozi ogrožal dež. Med tistimi, ki so najbolj hiteli s spravljanjem sena, je bila vsekakor tudi Ančka Grbec iz Butanjeve nad Horjulom, ki je to cenjeno živinsko dobro vozila domov kar v – samokolnici. . .

Foto: Branko Vrhovec



Pšenica dobro kaže

Posevki pšenice dobro kažejo tudi na njivah kmetov, saj jih ni prizadela zmrzal, kakor lansko zimo, zato pričakujemo dobro letino.

Na območju občine je s pšenico zasejanih 347 ha njiv, od tega 44 ha pri zasebnih pridelovalcih, ki nimajo sklenjene pogodbe o pridelovanju in oddaji pšenice letine 1985, kar je le polovico površin planskih obveznosti. Ljubljanske mlekarne TOZD Posestva imajo posejano 83 ha pšenice, kar je 9 ha več kot je sprejeto s planom.

Glede na stanje posevka lahko pričakujemo dobro letino, slabše je le na njivah, kjer so uporabljali premalo zaščitnih sredstev in premalo gnojili. Kmetijski zadrugi in TOZD Posestva pa morajo organizirati, da bosta žetev in odkup pšenice tekla brez zastojev.

Uspeh odkupa tržnih viškov pšenice letos ni več toliko vezan na zamenjavo pšenice za koruzo kot v preteklih letih, temveč predvsem od odkupne cene pšenice, ki naj skupno s premijami in regresi pokrije stroške pridelave in da spodbudno akumulacijo.

Določena odkupna cena pšenice letošnje letine je 37,00 din za kg prvovrstne kvalitete. Da bi pridelovalcem pšenice zagotovili približno enako gospodarnost pridelovanja kot v žitornih ob-

močjih države se po programu pospeševanja proizvodnje hrane v SR Sloveniji v letu 1985 k ceni pšenice doda enotna odkupna premija v višini 2,00 din. Zasebni pridelovalci, ki pšenice ne bodo zamenjali za koruzo dobijo še dodatni regres za gnojilo v višini 5,00 din za kg pšenice, kmetovalci, ki želijo pšenico zamenjati za koruzo pa 1,00 din regresa za kg pšenice.

Združeni kmet lahko za krmljenje svoje živine zamenja oddano pšenico za koruzo v količinskem razmerju 1:1 v vrednostnem razmerju 1: 1,1 v korist pšenice. Zamenjavo pšenice za koruzo je potrebno dogovoriti ob sklenitvi pogodbe o organizirani pridelavi pšenice letine 1985. Prevzem koruze je mogoč v skladišču Kmetijske zadruge. Pridelovalec lahko dobi za krmljenje lastne živine 10% otrobov in 5% krmilne moke glede na oddano količino pšenice in sicer po veljavni ceni v ceniku.

Pridelovalcem zasebnega sektorja kmetijstva, ki imajo sklenjene in uresničene pogodbe o pridelovanju in oddaji pšenice od 2.000 do 3.000 pšenice po ha, odvisno od pridelovalnih pogojev, in da dodatno prodajo 1 kg merkantilne za 1 kg semenske pšenice se prizna tudi regres 20,000 din za kg kupljene semenske pšenice, ob sklenitvi pogodbe ob setvi jeseni 1984.

Na območju Kmetijske zadruge Ljubljana TZO Vič bodo 3 odkupna mesta in sicer na Igu, v Podpečih in na Dobrovi. Odkup pšenice bo v času žetve vsak dan med 7. in 19. uro.

Žetev bo opravljena s 5 kombajni, od katerih sta 2 v privatni lasti in 3 v strojni skupnosti. S kombajnisti je sklenjena pogodba in se bo žetev vršila v organizaciji zadruge. V primeru potrebe pa bo pomagal tudi kombajn Ljubljanskih mlekarne TOZD Posestva.

O vseh podrobnostih o žetvi in odkupu bo pridelovalce pšenice obveščala Kmetijska zadruga na običajnih oglasnih mestih.

Po žetvi s setvijo krmnih dosevkov dobimo v enem letu dva pridelka ali vsaj tri pridelke v dveh letih. Z vključevanjem dosevkov v njivski kolobar je zemlja vse leto ali vsaj večji del leta pod rastlinjem, s čimer preprečimo propadanje njene rodovitnosti: zemlja se ogodi, hranilne snovi se iz tal manj izpirajo, korenine rahljajo podtalje, koreninski ostanki se spreminjajo v humus. Zaradi pridelkov, ki jih dajejo dosevki, lahko zvečamo stalez živine ali zboljšamo njeno krmljenje. Z več gnoja, ki ga dobimo povečamo rodovitnost tal, s podozom dosevkov pa nadomeščamo nezadostno gnojenje z organskimi gnojili.

S smotno izbiro krmnih dosevkov pridelamo krmno rano spomladi in pozno jeseni, zato lahko pomembno podaljšamo obdobje pokladanja presne krme.

V njivskem kolobarju vključimo dosevke med

dva glavna posevka. Po strnem žitu, oljni ogrščici, ranem krompirju sejemo dosevke, ki jih pospravimo ali podorjemo jeseni, ali pa pospravimo jeseni in spomladi. Ob vse dražjih mineralnih gnojilih zlasti dušičnih, ki so pomembna za povečanje vsebnosti beljakovin v krmi, je smotno v kolobar vključevati metuljnice, ki si dušik oskrbijo same.

Med košeninskimi dosevki so v naših rastnih razmerah uspešni pri rani setvi (konec julija) mnogocvetna ljujka, krmna ogrščica, ohrovt stržonar, aleksandrijska n perzijska detelja, jara grašica z ovsom, krmni grah s koruzo ali ovsom; pri kasnejši setvi (do sredine avgusta) pa zlasti krmna repica in mnogocvetna ljujka. Med prezimnimi dosevki ob setvi v začetku septembra inkarnatka v čisti setvi ali mešana z ljujko, pri setvi v prvi polovici septembra krmna repica in mnogocvetna ljujka, v drugi polovici septembra grašica z ržjo in konec septembra rž za klajo.

V drugi polovici aprila lahko že kosimo krmno repico, mnogocvetno ljujko in rž za klajo pospravljamo konec aprila in v začetku maja, v prvi polovici maja pa rž z grašico in inkarnatko z ljujko.

Vsi košeninski dosevki so najprimernejši za krmljenje v presnem stanju. Strniščno ljujko ob ugodnem vremenu jeseni lahko prevenemo in siliramo skupaj z dobro zrelo silažno koruzo.

S setvijo krmnih dosevkov bi si lahko mnogo kmetov zmanjšalo zagato ob spomladanskem pomanjkanju krme.