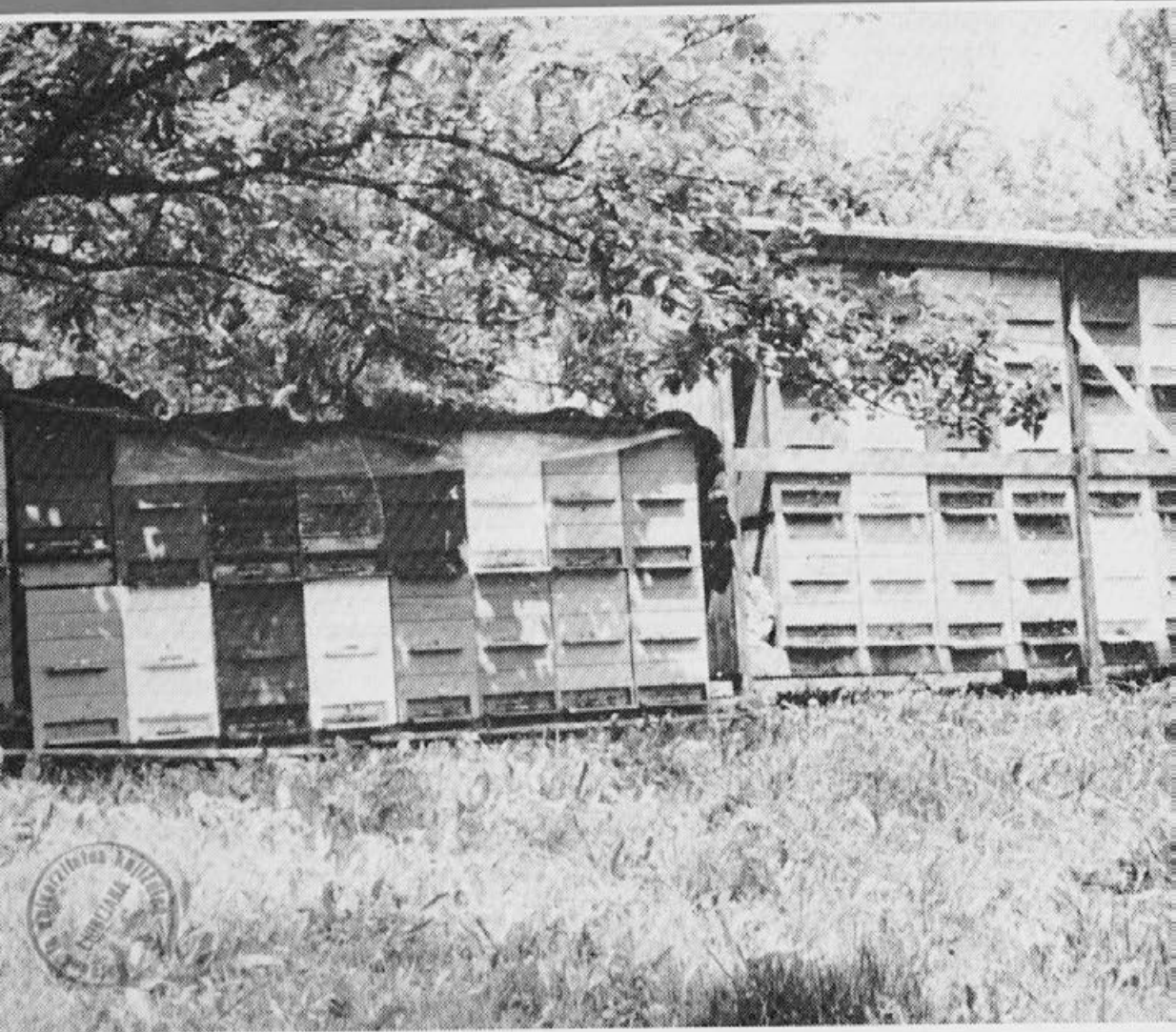


# slovenski čebelar

6

Letnik LXXXVI — Leto 1984



# slovenski čebelar

SLOVENSKI ČEBELAR  
GLASILO ČEBELARSKIH  
ORGANIZACIJ SLOVENIJE

št. 6

1. junij

letnik 86

## VSEBINA

inž. Franc Šivic: Pripravimo se pravočasno za letošnje gozdno medenje . . . . .	209
Jože Grabrijan: Čebelarjeva opravila v juniju . . . . .	211
Martin Mencej: Kdaj in kako bomo hranili cvetni prah za čebelje potrebe . . . . .	215
Franc Kolenc: Kako bomo preprečevali rojenje čebel? . . . . .	218
dr. Milenko Sabolič: Rotacijski sistem borbe z varozo . . . . .	220
Janko Božič: Mladinski čebelarški raziskovalni tabor — Leskovec pri Krškem 1984 . . . . .	222
dr. Jovan Kulinčević: Orientacija in smotri selekcije čebel v Jugoslaviji . . . . .	225

## IZKUŠNJE NAŠIH ČEBELARJEV

dr. Radovan Bratina: Nekaj spominov iz preteklih let . . . . .	229
Feliks Aš: Radovedni čebelar . . . . .	231

## IZ DRUŠTVENEGA ŽIVLJENJA

Jordan Blažević: Jubilejni občni zbor čebelarškega društva Radovljica . . . . .	233
ČD Peter Močnik: 60 let čebelarjenja Jožeta Hanjca iz Maribora . . . . .	236
Dolgoročni načrt čebelarjenja v občini Krško . . . . .	237

## OSMRTNICE

### BILTEN MEDEX

Aleš Mižigoj dipl. oec.: Prezem čebeljih pridelkov v tem letu bo dobro organiziran . . . . .	I
Boris Slavec: Sezona točenja medu je tu! . . . . .	III
Ivan Esenko: Novost v sistemu delovanja opazovalne službe gozdnega medenja hp Medex . . . . .	IV
Marjetka Pucelj: Nabava po povzetju . . . . .	IV

## CONTENTS

F. Šivic: Let us get prepared in time for this year's forest honey flow . . . . .	209
J. Grabrijan: Beekeeper's occupations in June . . . . .	211
M. Mencej: When an how shall we keep pollen for the needs of bees . . . . .	215
F. Kolenc: How shall we prevent the swarming of bees . . . . .	218
M. Sabolič: The rotary system of fighting varroa . . . . .	220
J. Božič: The youth beekeeping research camp -- Leskovec near Krško 1984 . . . . .	222
J. Kulinčević: Orientation and purpose of the bee selection in Yugoslavia . . . . .	225

## OUR BEEKEEPER'S EXPERIENCE

R. Bratina: Memories from the past years . . . . .	229
Feliks Aš: The curious beekeeper . . . . .	231

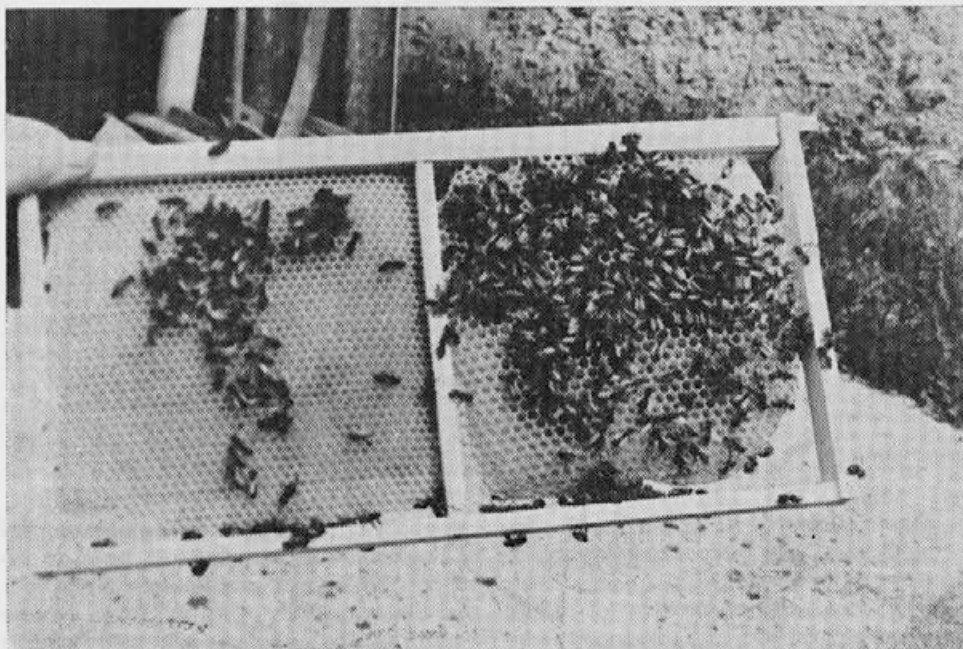
## FROM THE SOCIETY LIFE

J. Blažević: The jubilee general meeting of the Beekeeping Society Radovljica . . . . .	233
P. Močnik: 60 years of Jože Hanjc's beekeeping in Maribor . . . . .	236
The long term plan for beekeeping in the commune of Krško . . . . .	237

## OBITUARIES

### MEDEX BULLETIN

A. Mižigoj: The taking of the bee products will be well organized this year . . . . .	I
B. Slavec: The season for honey extraction has come . . . . .	III
I. Esenko: The novelty in the system of activity of the observation service hp Medex for forest honey flow . . . . .	IV
M. Pucelj: Purchase on delivery . . . . .	IV



## PRIPRAVIMO SE PRAVOČASNO ZA LETOŠNJE MOREBITNO GOZDNO MEDENJE

INŽ. FRANC SIVIC

Po končani akacijevi paši na Goriškem in v Prekmurju zavlada v večjem delu Slovenije krajše brezpašno obdobje. Nekdaj je to vrzel zapolnila paša na travnikih, ki so jih kosili nekako sredi junija. Danes je večina travnikov v nižinah pokošena že konec maja, ker dosežejo kmetje z zgodnjo košnjo večji in za živino boljši pridelek. Razen tega je v travni ruši vedno manj cvetočih žužkocvetnic, ki so dajale v preteklosti čebelam vsako leto veliko medicine.

Paša v juniju in delno morda še v prvi polovici julija je za večino naših čebelarjev odločilnega pomena za uspeh v tem letu. Okrog 10. junija začne v nižinah mediti smreka, kakšno leto tudi prej, za njo lipa, ki je je zlasti veliko v dolini Soče, okrog 25. junija pa se razcvete domači kostanj. V nekaterih, žal redkih letih, se sočasno s kostanjem začne paša na jelki.

Če je že na začetku dobro poprijela, utegne kljub občasnim vremenskim motnjam trajati ves julij in morda celo v avgustu.

Izkušnje kažejo, da večina čebelarjev zamudi začetek gozdne paše, bodisi na smreki ali na jelki. To tudi ni nič čudnega, če vemo, da so bili mnogi čebelarji zaradi nerednega pojava mane na eni ali drugi drevesni vrsti že premnogokrat močno razočarani. Kakšno leto se zgodi, da začne jelka bogato izločati mano, ko pa pripeljejo čebelarji na njena pasišča panje, na lepem brez kakšnega vidnejšega vzroka medenje preneha in se tisto leto več ne pojavi. Nekoliko manj je muhasta paša na smreki. Ta med v povprečju vsako drugo leto in je odločilnega pomena za čebelarje z Gorenjske in Štajerske. Nekateri počakajo na začetek njenega medenja kar v gozdu, kar je edino pravilno. Izjema so



Krilate zelene  
jelkove ušice  
skrbe, da se rod  
razširja na večje  
razdalje

goriški čebelarji, ki zakonitosti nje-nega medenja še ne poznajo dobro in bolj zaupajo lipi v Soški dolini.

V Sloveniji že dolgo vrsto let deluje mreža opazovalnic za gozdno mede-nje. Če čakamo doma na prva obve-stila o berah s smrekovih pasišč, ki jih čebelarji javnosti sporočajo ča-sopisi in radio, smo zagotovo velik del pridelka že zamudili. V dneh okrog 10. junija moramo začeti čim bolj redno obiskovati območja smre-kovih sestojev, v katera želimo ob mo-rebitnem pojavu mane prepeljati svo-je čebelje družine. Na različnih nad-morskih višinah si izberimo zdrava smrekova drevesa z nizkimi, lahko dosegljivimi vejami. Le-te označimo z barvnimi trakovi, da jih bomo ob naslednjem obisku zanesljivo spet našli. Zdaj začnemo pregledovati vr-šičke lanskih vejic, predvsem rogo-vilic, v katerih se skrivajo samičke smrekove lekanije, glavnega povzro-čitelja medenja smreke pri nas. Od-krivanje in štetje lekanij prav gotovo ni lahko delo, zlasti ne za začetnika. Zahteva precej teoretičnega znanja, veselja in potrpljenja, za vse to pa je potrebno imeti tudi nekaj časa. Toda vsak čebelar prevaževalec, ki želi gozdna pasišča čimbolj izkoristiti, se bo moral sčasoma tudi temu poslu pri-vaditi. O povzročiteljih gozdnega me-

denja je marsikaj napisano v knjigi Čebelarstvo, katere barvna priloga na-zorno prikazuje, na katerih delih ve-jic lekanije navadno najdemo. Večje ali manjše število odkritih lekanij nam pove, s kakšno intenzivnostjo medenja lahko računamo v prihod-njih dneh. Če so lekanije prisotne v večjem številu, lahko zagotovo priča-kujemo v naslednjih dneh dobro pašo na smreki, ki jo občasno deževje la-hko prekine, ne more pa je uničiti; posamezne živalce namreč varuje pred mrazom in vlago trden hitinast mešiček, na katerem se kmalu po de-žju spet pojavi kapljica mane.

Ko smo po omenjenih znakih ugo-tovili, da lahko kmalu pričakujemo začetek medenja smreke, začnimo iskati primerno stojišče za naše panje. Večini čebelarjev je znano, da z na-raščajočo nadmorsko višino kasni raz-voj vegetacije in s tem v zvezi tudi razvoj povzročiteljev gozdnega mede-nja. Za izločanje lekanij velja, da ka-sni vsakih sto metrov za tri dni. Če torej postavimo čebele v vznožje viso-kega hriba, ki je do vrha porasel s smreko, bomo imeli lahko dobro pašo kar ves mesec, če nam le vreme ne bo preveč nagajalo. Vznožje je za stojišče pomembno zato, ker se čebele vzpe-njajo prazne, spuščajo pa se otovorje-

ne s sladko mano in torej pri delu manj trpijo.

Pri izbiri stojišča moramo paziti še na nekaj stvari. Če je le mogoče, postavimo panje v neposredno bližino prvih smrek, da čebelarjem vsaj v začetku ne bo treba predaleč letati. Izkoriščenost paše namreč z oddaljenostjo od pasišča zelo hitro pada in je po nekaterih podatkih pri 500-metrski razdalji 75-odstotna, pri 1000-metrski 48-odstotna in pri 1500-metrski le še 33-odstotna. Razen tega nabiralke ne najdejo mane takoj prvi dan, ko smo jih pripeljali na gozdno pašo, zlasti še, če so precej oddaljene od prvih medecih dreves. Izogibajmo se stojišč, za katera vemo iz izkušenj, da so pogosto preobremenjena s prevelikim številom pripeljanih panjev. Če smreka dobro med, bo sicer za vse dovolj medu, ob slabi paši pa bo konkurenca na preostalih, manj izdatnih medovitih rastlinah, prevelika. Kjer je na kupu dosti panjev, je tudi večja nevarnost medsebojnega prenašanja kužnih bolezni, ki so zadnje čase spet na pohodu. Pomembno je tudi vedeti, ali je v bližini pasišča tekoča ali vsaj stalna stoječa voda. V

poletni vročini potrebuje vsaka čebelja družina za vzdrževanje zalege in za hlajenje panjev vsaj liter vode na dan. Če je narava ne daje dovolj sama, jo bomo morali čebelarjem priskrbeti z umetnimi napajališči, kar je seveda povezano z dodatnimi stroški.

Ko smo izbrali stojišče, se moramo pogovoriti še z lastnikom zemljišča, če se seveda strinja, da nanj pripeljemo svoje čebele. Žal je med našim članstvom še vedno veliko takšnih prevaževalcev, ki jih noč prinese in noč tudi odnese, kar meče slabo luč na vse čebelarje. Zavedati se moramo, da lahko nepravilno postavljena stojišča čebel ogrožajo gozdne delavce in njihovo vprežno žival pri njihovem delu. Zgodi se tudi, da postavi nepreviden prevaževalec svoj prevozni čebelnjak na kakšno gozdno pot in s tem lahko sproži pravo vojno med gozdarji in čebelarji. Vsem sporom se bomo ognili s pravočasnim dogovorom z lastniki zemljišča, ki praviloma nimajo nič proti čebelarjem. Po končani paši, če je bila ta uspešna ali ne, pa ne smemo pozabiti na kozarce medu, s katerimi bomo lastnike stojišča nagradili za potrpljenje in prijaznost.

## ČEBELARJEVA OPRAVILA V JUNIJU

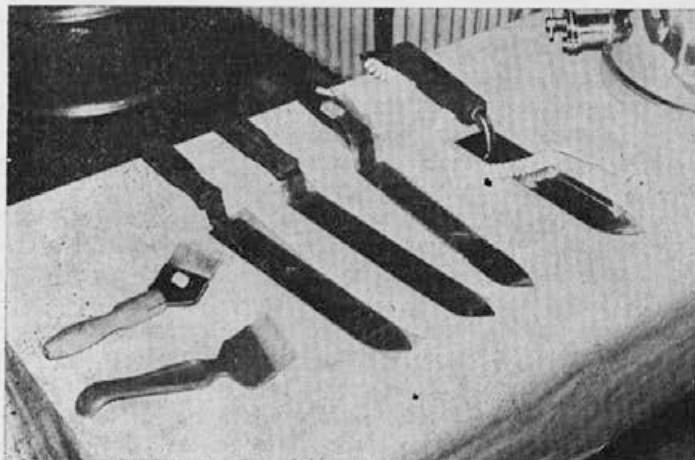
JOZE GRABRIJAN

Junij je mesec, od katerega največ pričakujemo. Smrekovi gozdovi, gozdovi listavcev, cvetje belega javora, travniki, domači kostanj in lipa. Koliko medicne! V čebelji družini pa je na tisoče delavk v popolni pripravljenosti, da obere to brezštevilno cvetje in ponese domov nektar in cvetni prah. Čebelar še vedno skrbi za ohranitev močnih čebeljih družin. Še vedno ukrepamo proti rojenju. Seveda bo nekaj rojev vsemu navkljub. Za gotovo pa bodo naše čebelice pobelile satje in začele pokrivati prvi pridelek.

Nekaj napotkov za spravo novega pridelka: Za točenje pripravimo po-



Sodobna točila



Vilice in noži za odkrivanje medu

trebno orodje: točilo, vilice, stojalo in posodo za odkrivanje medu, posodo za med in podobno.

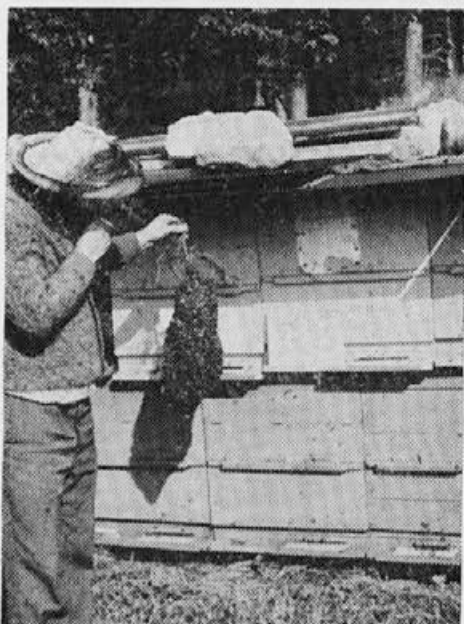
Poskušamo pridelati sortni med, ki ga bomo bolj vnovčili. Pri tem pazimo, da med primerno dozori. Posebno če lipa dobro medu, je v medicini velik procent vode, kar čebele uredijo v nekaj dneh, saj potrebujejo v

tem času obilo vode in jo porabijo; tako napravijo pravo razmerje, to je, da je vode v medu manj kot dvajset procentov.

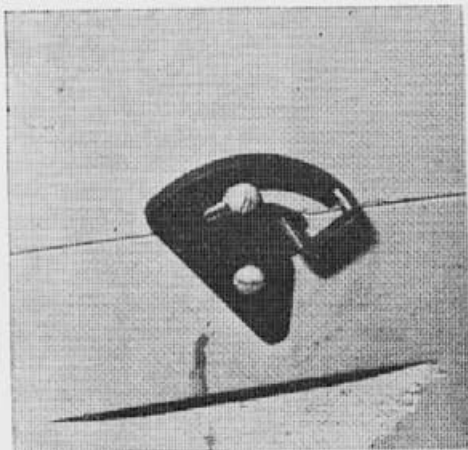
Spomnil bi, da se porabniki zelo zanimajo, kako čebelarji pridobivajo med. Čebelarji pa moramo biti pripravljeni, da jim to pokažemo. Zato moramo imeti vse čisto in urejeno, čeprav delamo v naravi, v gozdu, bodisi v šotoru ali čebelnjaku. Porabniki se zanimajo, kje čebelarji pasemo čebelize: ali v čisti naravi, kjer ne uporabljajo kemikalij, npr. insekticidov, herbicidov, fungicidov.

Seveda je točenje in lep pogled na to opravilo dobra reklama za čebelarja in njegov pridelek. Ljudje radi pokušijo nov pridelek in se odločajo za nakup. V Beli krajini, pa tudi drugod, ljudje radi pokušajo tako, da žvečijo pokrovce odprtega satja.

Pridelovanje cvetnega prahu: Nekateri smukajo cvetni prah že v aprilu. Seveda je to uspešno le v izredno redkih in lepih letinah. Saj bi lahko regrat res dal na tone cvetnega prahu, če bi bilo vreme ugodno. Zato priporočam, da morajo čebele imeti dovolj obnožine za svoj razvoj. Šele nato začnemo nabirati cvetni prah za prodajo. Osmukalnike postavljamo na panje brez osmukalne mrežice, da se čebele ulete; šele po nekaj dneh nasta-



Roj z več mladimi maticami se večkrat sam razdeli na več manjših rojev.



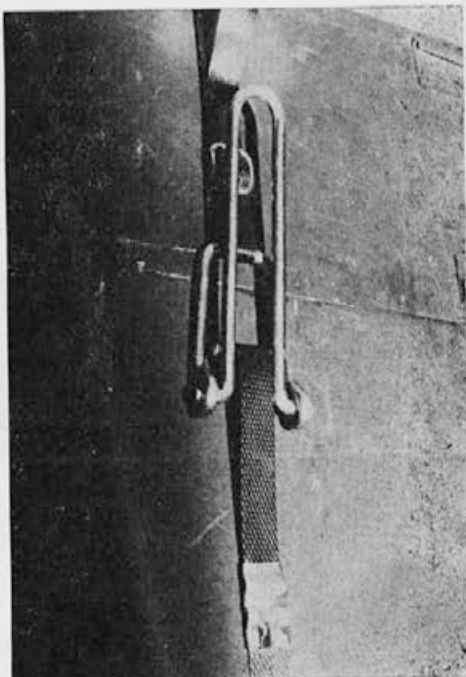
Pri prevozu nakladnih panjev je pomembno, da so naklade med seboj dobro spete. Dva novejša tipa spenjal

vimo mrežo in začnemo smukati. Pri tem naj opozorim, da matica ne more skozi osmukalnik na praho, zato mora v takih primerih čebelar osmukalnik umakniti.

Mogoče se bo kdo prvič podal na pot s čebelami iskat paše, zato nekaj napotkov: Za prevoz čebel se prej temeljito pripravimo. Predvsem moramo popraviti počene in pokvarjene panje, da bomo čebele lahko brezhibno zaprli.

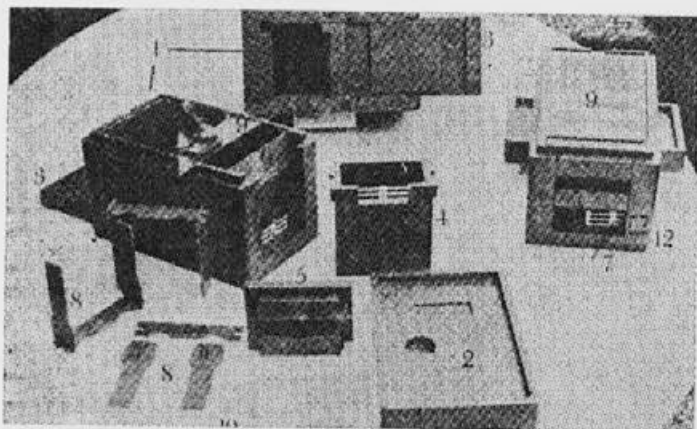
Pripravimo potrebni material in orodje: kladivo, klešče, izvijač, žeblje, sredstvo za mašenje rež in žrel. Včasih smo za to uporabljali smrekove vejice, lahko je ipren (penasta guma) ali krpe. Pripravimo sredstvo za dimljenje: goba ali krpe.

S seboj vzamemo tudi zaščitno opremo, da se v primeru nezgode ali ob razkladanju in odpiranju lahko primerno zavarujemo. To velja še bolj za pomočnika ali voznika, ki nam pomaga, pa ni vaje čebeljih pikov. S seboj moramo imeti tudi svetilko, čeprav jo uporabimo le v sili, saj če imamo opravka s čebelami ponoči, te silijo k svetlobi. S seboj vzamemo posodo z vodo in še kaj. Za prevoz se odločimo ponoči, če pa relacija ni predolga, pa lahko v zgodnjih jutranjih urah. Zrač-

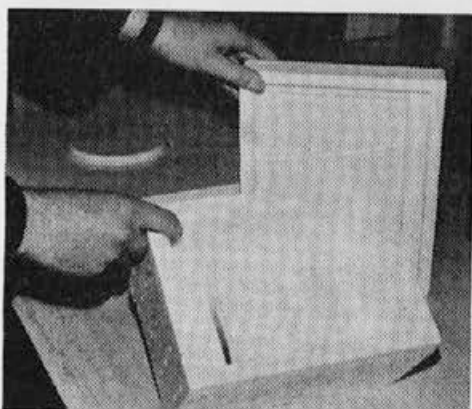


nike odpremo nekaj ur pred name-ravanjem nakladanjem; če panji teh nimajo, pa snamemo cela vratca. Pri-trdimo okenca. Panje nakladamo pre-vidno, zlagamo jih v smeri osi. Povrhu panje zbijemo, in sicer tako, da damo povrh panjev desko in zbijemo z žeb-lji, ki ne smejo priti skoz v panje. Po-tem še vse dobro povežemo. Za prevoz si najamemo dobro, ustrezno vozilo ki bo hitro pripeljalo na izbrani kraj. Sa-mo zamislimo si, kako bi bilo, če bi prišlo do okvare in bi bilo treba če-bele razložiti, iskati drugo vozilo. V takih primerih marsikaterega čebe-larja vse mine in se zlepa ne poda več na pot. Med vožnjo je zračenje zago-tovljeno, saj med režami prihaja do-volj zraka. Drugo pa je če, pride do manjkanja zraka in nesreča je tu. Po-sebna pozornost je potrebna, če vozi-mo s paše polna medišča.

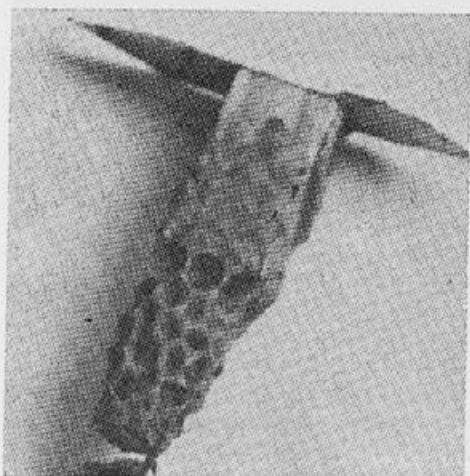
Prejšnje mesece sem pisal, da si bo-mo rezervne družine napravili pozne-je. O tem razmišljamo zdaj. Odločamo se tudi o menjavi matic v gospodar-skih panjih. Čebelarji največkrat za-



Sodobni plemenilčki za oploditev matic so sestavljivi



Vse odvečne matičnike lahko dodamo plemenilčkom



Lep matičnik je pogoj za dobro matico.

menjavajo matice in vzgajajo rezervne matice iz rojevih ali prelegalnih matičnikov. Priporočal sem že, da naj čebelar zasleduje dobre medarje, iz katerih si bo vzrejal nove, boljše roduve. Nekaj napotkov: Narejenca napravimo s tri, štiri ali več sati zalege, od katerih naj ima eden na robu zrel matičnik; damo jih v nov panj, dodamo dva medena sata z obnožino. Računati moramo, da, če narejenca napravimo v čebelnjaku, se nam pašna žival vrne v prvotni panj, iz katerega smo napravili roj. V narejencu pa ostanejo mladice, ki nekaj dni ne lete. Zato jim moramo v skrajni sat naliti vode. Če pa narejenca prepeljemo 5 do 6 km daleč v drug čebelnjak, ostanejo v njem vse čebele, ki nadaljujejo novo družino.

Če najdemo družino, ki se pripravljala na roj in ima zaležene matičnike, ji odstranimo staro matico, da si vzredi mlado. Druge matičnike porabimo za zamenjavo matic drugod. Znano je, da gre prvi roj na vejo s staro matico, če pa to preprečimo, gre teden dni kasneje z mlado, z eno ali več maticami. Takrat lahko roj razdelimo na več delov, kolikor najdemo mladih matic. Take rojčke vsadimo na satnice, lahko pa jim dodamo tudi nekaj satov zalege. Če želimo iz posebno dobre družine več potomcev, to je iz dobrega medarja, ki se je zgodaj spomladi razvil v močno družino, lahko njene po-



tomce razmnožimo tako, da štiri dni pred nameravanim cepljenjem matičnikov ali dodajanjem rojenih mladih matic odstranimo staro ali neustrezno matico. Družina bo potegnila nove matičnike, ki jih četrti dan podremo. Po nekaj urah se družina zave brezmatičnosti. To je pravi čas za dodajanje mladih matic ali za cepljenje godnih matičnikov. Seveda lahko uporabimo še razne druge metode, npr. da s kako dišavo spremenimo vonj v pa-

nju. Znano je namreč, da matica izloča poseben duh, tako imenovani feromom. Lahko dodano matico malo pomazemo z razredčenim medom. Nekateri dodajajo matice kar na žrelu, bolje pa je med mladice na sat.

V tem mesecu opazujemo povzročitelje gozdnega medenja, njih število in se odločamo za morebiten prevoz, če čebele iz stalnega čebelnjaka teh paš ne dosežejo.

---

## OBVESTILO

Čebelarско društvo »KRIM« obvešča čebelarje, ki nameravajo pripeljati čebele na gozdno pašo na območje KS Podpeč-Preserje in Rakitna, da se glede dodelitve stojišča zglasijo pri poverjenikih;

- Kraljič Janezu, Jezero št. 55
- Švigelj Avgustu, Kamnik pod Krimom št. 27
- Brancelj Alojzu, Gornja Brezovica št. 4
- Borštnik Bojanu, Rakitna št. 24, oziroma pri tajniku KS Rakitna.

Čebelarско društvo »KRIM«  
Upravni odbor

---

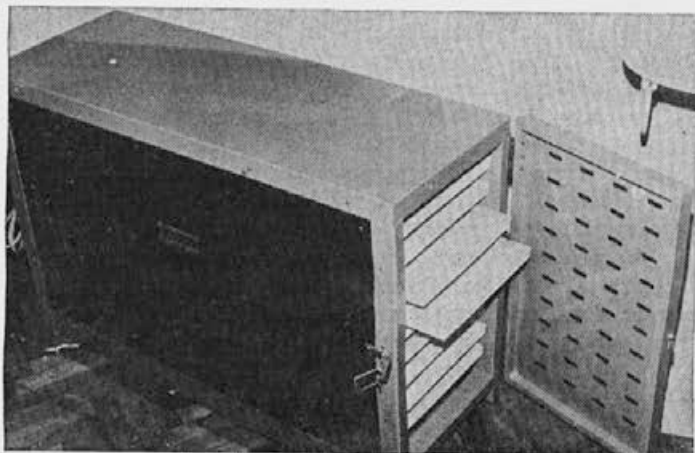
## KDAJ IN KAKO BOMO HRANILI CVETNI PRAH ZA ČEBELJE POTREBE

MARTIN MENCEJ

Vemo, da je cvetni prah, obnožina ali, kakor to tudi imenujemo, pelod, enako potreben čebelni družini kot kruh človeku. Zato obnožino tudi imenujemo čebelji kruhek, brez katerega ni zaroda in ne čebel.

Obnožina vsebuje maščobe, beljakovine, aminokisljine, mikro- in makroelemente, vitamine in vrsto drugih prvin, skratka vse, kar potrebuje čebelji organizem za razvoj in obstoj. Čebele pa nabirajo cvetni prah s cvetov različnih rastlin z različno vsebnostjo. Preizkusi so pokazali, da prinesejo čebele največ peloda v spomla-

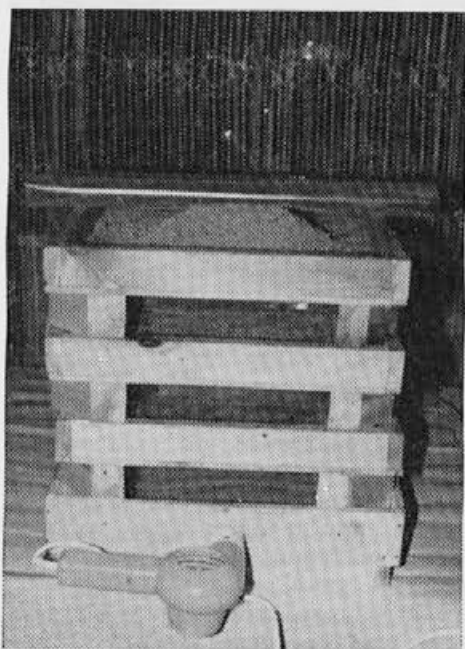
danskih mesecih, t. j. v maju in juniju, najmanj v avgustu, v septembru pa spet nekoliko več. Prav tako so laboratorijske raziskave pokazale, da se obnožina, nabrana v različnih obdobjih sezone, razlikuje po svoji vsebnosti. Tako vsebuje obnožina, nabrana v mesecu maju in juniju, veliko več maščob, 9 odstotkov, medtem ko je v jeseni 8 odstotkov, v avgustu pa še manj. Nabrana zadelavina v maju in juniju vsebuje poprečno 6—7 odstotkov več beljakovin kot v avgustu in septembru. Podobno je z aminokisljinami in drugimi učinkovinami.



Omara za sušenje  
večjih količin  
cvetnega prahu s  
toplim zrakom

Zadelavina, nabrana maja in junija, pa ni pomembna le zaradi svoje vsebnosti, ampak prav tako zaradi količine bere. Le v teh mesecih lahko prinesejo te dragocene snovi več, kot jo potrebujejo in jim jo tako lahko odvzamemo. To delamo s pomočjo osmukalnikov. Odkar pa je tudi pelod

postal dragocena snov v zdravstvu in s tem tržno blago, so se tudi osmukalniki razvijali od najprimitivnejših do sodobnih izpopolnjenih. Zato imamo pri nas toliko različnih tipov osmukalnikov in je predvsem začetnik v zadregi, katerega naj se oprime. Da se izogne osmukalnikom dvomljive vrednosti, bo najbolje, da si ogleda vsakoletno razstavo, kjer je najti osmukalnike najnovejše izdelave. Poleg tega ne bo odveč posvet z izkušenim čebelarjem, ki ima s tem večletne izkušnje. Seveda pridejo pri tem v poštev le lesena korita osmukalnikov, nikakor pa ne pločevinasta, ker se rada orosijo, kar ima za posledico, da se nabrana zadelavina zaradi vlage pokvari. Voda pa je obnožini najhujši sovražnik. Že ko ga čebele prinesejo, vsebuje pelod približno 20 odstotkov vlage, če se pridružita še rosa ali dež, se zelo hitro pokvari; takšen je pa zdravju škodljiv, lahko tudi strupen. Zato ni vseeno, kako bomo ravnali z nabranim pelodom, pa naj bo za trg, za čebele ali za lastno porabo.



Preprosta sušilna naprava za manjše  
količine cvetnega prahu s sušilcem za  
lase

Z nabiranjem peloda za trg se bavijo v glavnem večja čebelarstva. Ker pa pri nas prevladuje ljubiteljsko čebelarjenje, se odločajo čebelarji za nabiranje peloda le za lastno potrebo ali za čebele za takrat, ko v panju ni zadelavine, jo pa nujno potrebujejo. To pa je v zgodnji pomladi, ko v naravi

še ni cvetnega prahu ali pa le v manjših količinah na leski in vrbi. Razvoj plodu jo pa nujno potrebuje. Zato si skrben čebelar preskrbi cvetni prah tedaj, ko je narava darežljiva z njim, se pravi v mesecu maju in juniju. S tem pa nastane vprašanje, kako ravnati z nabranim pelodom, da se nam ne škvari čez zimo.

Predvsem moramo biti pozorni na to, da ga ne puščamo v koritu osmulkalnika dlje, kot je neogibno potrebno. Koritce praznimo še pred poldnevom, ker je tedaj večina obnožine že zbrana. Nato jo bomo očistili različnih primesi, kot so odtrgane nožice, različne sesutine, vošчени molji, ki se hranijo s pelodom, in podobno. Nato ga bomo čimprej posušili. V ta namen imajo večji čebelarji posebne sušilnike z infrardečo žarnico. Manjši čebelarji, in ti so pri nas v večini, pa navadno niti nimajo denarja za takšne naprave, zato si pomagajo s preprostim sušenjem.

Najprej moramo vedeti, da svetloba, zlasti sončna pripeka, uničuje učinkovine v pelodu. Zato ga razsujemo v tanke plasti, največ 2–4 mm na debelo, po papirju in položimo v teman prostor ter poskrbimo za preprih in enakomerno toploto. Še bolje je, če pelod razgrnemo po površini žične mrežice in pustimo, da se zrači od spodaj navzgor. Vsak dan premešamo vsaj enkrat in tako omogočimo, da pride vsaka grudica obnožine v stik z zrakom. Ko se dobro osuši, to pa poznamo po tem, da se zrnca peloda ne dajo več zmečkati med prsti, ga shranimo v dobro zaprti posodi. S tem pa seveda še nismo dokončno rešeni vseh skrbi, če hočemo, da pelod ohranimo z vsemi njegovimi vrednostmi.

Posušenemu pelodu namreč grozita še vedno dve nevarnosti, in sicer vlaga in žuželke, ki se hranijo s pelodom, kot so npr. pelodova pršica, vošчени molji in še kaj. Temu se najlažje ubranimo, če denemo pelod v pločevinaste škatle, ki se dobro zaprejo. S



Podobna naprava z vgrajenim sušilcem

tem se sicer ubranimo pred nevarnostjo od zunaj, še vedno pa nismo peloda popolnoma zavarovali pred zapredki navedenih škodljivcev, ki med shranjevanjem niso opazni in se razvijajo šele pozneje. Če pa se že pojavijo, potem si pomagamo tako, da položimo pelod v trdo povezani polivinilasti vrečici za 3 dni v hladilnik z zelo nizko temperaturo.

Pred uporabo posušena pelodova zrnca zmeljemo v droben prah, ker imajo zelo odporno kožico, kar otežuje prebavo. Zmeljemo pa najenostavneje z električnim strojčkom za kavo. To seveda velja za manjše količine. Za večje količine pa so potrebni posebni mlinčki. To navadno opravimo pozimi, ko pri čebelah nimamo posebnega posla. In če zmlatega peloda ne uporabimo takoj pri pripravi sladkornih pogač za spomladanske potrebe, potem ravnamo najenostavneje, če dva utežna dela peloda pomešamo z enim delom kristalnega sladkorja in zmes čvrsto natlačimo v posode, ki se dajo

dobro zapreti. Da bi preprečili morebitno površinsko zaplesnitev, nasujemo na stlačeno zmes še nekoliko sladkorja. Tako ostane pelod svež, primerno vlažen in učinkuje še po dveh letih pri sobni temperaturi.

Takšen pelod hranimo kot rezervo za potrebe čebel v zgodnji pomladi, ko

pripravljamo sladkorno-medeno-pelodovo pogačo, se pravi tedaj, ko narava še ne daje cvetnega prahu, čebelji zarod v panju ga pa nujno potrebuje. Iz vsega navedenega je razvidno, da bomo jemali čebelam pelod le v spomladanskih mesecih, v maju in juniju.

## KAKO BOMO PREPREČEVALI ROJENJE ČEBEL?

FRANC KOLENC

Čebelje družine se naravno številčno povečujejo tako, da rojijo. Tako se določena čebelja družina, ko je na vrhu razvoja in moči, razdeli z rojenjem na dve ali več čebeljih družin in temu pravimo rojenje. Tako se del čebel prvič s staro matico odseli iz panja in ustvari na novo svoj dom. Rojenje čebel je v čebelji družini in tudi za čebelarja najvažnejši dogodek.

Rojilno razpoloženje se v čebelji družini razvija postopoma, nekako tako, kot se širi obseg zalege. Rojenje nastopi navadno tedaj, ko mlade če-

bele, ki jim pravimo tudi DOJILJE, ne najdejo zaposlitve, ker ni v panju dovolj ličink, kamor bi odložile svoj krmilni sok (mleček), namreč v celice z mladimi ličinkami. V začeku, ko se obseg zalege širi, morajo mlade čebele dojilje hraniti mnogo mlade zalege. Nato nastopi v panju nekako enako število mladih čebel, dojilj in ličink, ki jim pravimo tudi žerke. Proti koncu aprila, ponekod prej, drugod kasneje, odvisno od nadmorske višine, kjer se čebele nahajajo, ko je zaleženih vedno več satov v panju, je mladice ali čebel dojilj vedno več. Obilno se hranijo s cvetnim prahom, ki vsebuje mnogo vitaminov in spolnih hormonov in zato jim krmilne žleze dajejo mnogo krmilnega soka ali mlečka. Tako nastane v panju kmalu več mladih čebel krmilk, kot bi jih bilo potrebno za krmljenje ali pitanje mladih ličink. Tako se zgodi, da je v panju v določenem času tudi trikrat več mladih čebel krmilk kot pa ličink. V telesu mladih čebel krmilk se kopiči vedno več mlečka in drugih rezervnih snovi. Krmilni sok ali mleček uživajo same med seboj, s tem da pitajo ena drugo in zato se jim nabreknejo jajčniki, ki so bili do zdaj okrnjeni in nerazviti, pojavi se rojilni nagon.

Veliko trotovske zalege in več pokrite kot odkrite zalege v panju je za čebelarja znamenje, da se pojavlja v določenem panju rojilni nagon. Ko so tako čebele ali določena čebelja



Gradnja satja je pomemben protirojilni ukrep

družina na vrhu razvoja in brezposelnost mladih čebel narašča, zgradijo čebele ob robovih satja večje okrogle, navzdol obrnjene celice, ki jim pravimo MATIČNIKI. Naše čebele kranjice zgradijo navadno 8 do 20 matičnikov. Matica mora vanje odložiti oplojeno jajčece in tako v presledkih nekaj dni zaleže vse rojilne matičnike. Ugotovljeno je, da matica najmočneje zalega tik pred tem, ko prične polagati jajčeca v matičnike. Zato se tudi čebelja družina, ki je prvič že izrojila, hitro številčno opomore, ker je matica nekako en mesec prej močno zalegala.

Čebelja družina, ki se pripravlja na rojenje, povsem spremeni svoje vedenje. Na pašo izletava redkeje. Matico prenehajo pitati, da shujša, dobi vitko linijo, da nato lahko leti po zraku z rojem. Ždijo stisnjene, se zbirajo v panju v grozde, lenarijo pred žrelom in se pripravljajo za rojenje. S tem, da je panj pripravljen za rojenje, ko lenari in ko se iz njega odseli z rojem tudi preko 3 kg čebel, v tem panju ni donosa medicinine in ko izroji, ni več sposoben nabrati dovolj medicinine, iz katere napravijo čebele med. Za čebelarja, ki želi od svojih čebel čimvečji pridelek, je ta z rojenjem izgubljen za to leto. Zaradi tega, ker je čebelar z rojenjem določenih gospodarskih panjev oškodovan, se trudimo, da preprečujemo rojenje čebel in strokovno posegamo v razvoj čebeljih družin. To je potrebno zlasti od konca aprila pa do nekako julija meseca.

Vsak dober čebelar čebelarji načrtno in zato ve, ali mu bo roj v korist, ker mu bo povečal število čebeljih družin, ali pa mu bo v škodo, ker ne bo imel zaželenih količin čebeljih pridelkov. Čebelar, ki načrtno čebelarji, bo preprečeval rojenje in povečeval število čebeljih družin z umetnimi roji ali narejenci. Tako bo od načrtnega čebelarjenja pridobil glede na naravne pogoje čebelje pridelke, s katerimi si bo poplačal delo in trud.



Se zadnje čebele z matico zapuščajo z rojem izrojenca

Rojenje čebel preprečujemo na več načinov. Ugotovljeno je, da nagon rojenja močno oslabi, če matico zaposlimo, da ima vedno dovolj praznih celic za odlaganje jajčec. Čebelji družini mora s prevozom omogočiti pašo, da se čebele iztrošijo z delom. Mlade čebele takrat predelujejo medicino v med in nadomeščajo hitro umirajoče pašne čebele. S posegi v čebeljo družino skrbimo za to, da je v panju vedno nekoliko več odkrite, kot pa pokrite zalege. S tem mlade čebele dojelje odlagajo krmilni sok — mleček ličinkam in ne more priti do rojilnega razpoloženja. Tako čebelar pazi na razmerje med številom celic z odkrito in številom celic s pokrito zalego. Brž ko se pojavi v panju več pokrite kot odkrite zalege, mora čebelji družini povečati prostor in dodati v gnezdo lepo mlado satje, da da matici prostor za zaleganje in tako poveča prostornino odkrite zalege. Matica bo dodano satje takoj zalegla in ustvarila

ravnotežje med odkrito in pokrito zalego. Pri AŽ panjih prestavimo pokrito zalego v medišče, iz medišča pa odvezamo lepo satje, ga iztocimo, če je v njem med, in tak sat vložimo v plodišče zaradi prostora za zaleganje.

Ko je čebelja družina na vrhu razvoja, ima močan gradilni nagon. Čebelar mora skrbeti, da s satnicami in gradilnim satom zaposli čebele, ki imajo gradilni nagon ali imajo razvito voskovno žlezo. Gradilni satnik postavljamo na kraj panja v plodišču in nato izrezujemo mlado satje, iz katerega pridelujemo odličen vosek. Čebelar odvzame pokrito zalego in jo uporabi za roje narejence ali z njo jača moč nekoliko zaostalih čebeljih družin, ki se slabše razvijajo.

Če imajo čebelje družine v medišču obilo medu, ga moramo pravočasno iztočiti. Tako damo čebelam prostor za

nadaljnje odlaganje medičine ali nektarja in tako spet preprečujemo rojilni nagon. Prav tako lahko premočni čebelji družni odvezamo mlade čebele in iz njih napravimo umeten roj — narejenec, kateremu dodamo matico in s tem povečamo število čebeljih družin v našem čebelnjaku. Mnogo je še načinov za preprečevanje rojenja, ki jih čebelar pridobi s stalnim strokovnim izpopolnjevanjem in še posebej z večletno prakso.

Z načrtnim preprečevanjem rojenja, ki pa vzame čebelarju precej časa in dela, je naše čebelarjenje rentabilnejše. Pridelamo več medu, voska in cvetnega prahu; čebele zaposlimo še s smukanjem cvetnega prahu. S preprečevanjem rojenja ne zaviramo naravnega biološkega razvoja čebeljih družin in zato s tem samo koristimo samim sebi.

## ROTACIJSKI SISTEM BORBE Z VAROZO

Dr. vet. Milenko Sabolič, ki dela v veterinarskem inštitutu v ZR Nemčiji in ima tam na skrbi diagnostiko čebelnih bolezni, je na podlagi lastnih izkušenj in strokovne literature objavil v vojvodinski mesečni reviji za poljedelstvo, lov in ribolov »Dobro jutro« spodnji prispevek, ki ga v prevodu objavljamo.

Znano mi je, poleg tega pa berem v časopisu »Dobro jutro«, da jugoslovanski čebelarji uporabljajo izključno razna zdravila proti varoi. Lastne izkušnje mi pa povejo, da je uporabljati samo farmakološke preparate zelo slabo in da bodo tako ostali čebelarji kmalu brez čebel. Ko se zajedavec že enkrat naseli in je napadel več kot 30 odstotkov čebel, ni več pomoči. Do zdaj ni zdravila, ki bi pomagalo, da bi družine ostale žive.

Znani nemški čebelarski strokovnjaki, med njimi dr. Ritter in Pfeiferle, so razvili biološko-farmakološko metodo, s katero zanesljivo zdravimo

celo družine, ki so na robu propada. To je tako imenovani rotacijski sistem, ki je dejansko zelo enostaven, od čebelarja ne zahteva kaj dosti opravka in je učinkovit. Osnova tega sistema pa obstaja v pripravi novih družin brez zalege in v dvakratni uporabi folbexa VA.

Kaj lahko dosežemo s tem?

Vsi čebelarji vejo, da se varoa razmnožuje v zaprtih celicah in da tja ne more prodreti niti eno do zdaj znanih zdravil. Potemtakem je logično, da uspešno zdravimo to belezen le tako, da napravimo družine brez zalege, v katerih se ne more zajedavec nikamor skriti. V tem primeru se zajedavec zadržuje samo na čebelah in je dostopen dimu zdravilnega preparata. Da pa bi bilo to vsem jasno, bomo na kratko pokazali vse možnosti:

Za napravljanje družine brez zalege lahko uporabimo naravne in umetne roje ali družine.

## UMETNI ROJ

V prazen panj, v katerem so samo satniki s satnicami, strememo čebele ene ali več družin. Ko se nabere 1—1,5 kilograma čebel, zapremo panj in ga postavimo v temen, hladen prostor, da se živalce umirijo. Damo jim redko sladkorno raztopino in zvečer istega dne zdravimo s folbeksom, kar ponovimo čez 24 ur. Žrela ostanejo dva dni zaprta; odpremo jih pa lahko samo ponoči. Dva dni za tem vsadimo novo matico (lahko tudi istega dne, potem ko smo napravili novo družino, samo da mora biti matica v matičnici do konca postopka). Panj pa moramo odnesti vsaj 2 kilometra od prvotnega bivališča, da se čebele ne vračajo in da preprečimo ponovno okužbo.

Uspeh tega postopka je 97—100-odstoten. Če pri tem ostane odvečno satje z zalego, ga ne bomo uničili, ampak ga dodamo drugi družini, ki bo tako dobila sčasoma polno mladih čebel, ki jih lahko uporabimo za zgraditev umetnega roja. Trotovske satje pa bomo seveda stopili ali pa ga uničili.

Podoben je postopek z naravnim rojem. Ko ga ogrebemo, ga začnemo še isti večer zdraviti v oddaljenosti vsaj 2 kilometra. Postopek je pa enak kot pri umetnem roju. Ves čas postopka pa morajo imeti čebele na razpolago odkrit med ali pa sladkorno raztopino.

### POSTOPEK Z DRUŽINO

Iz ene ali več družin vzamemo satje z zalego in čebelami in vse vstavimo v prazen panj. Stare čebele se vrnejo v prvotni panj, mlade pa prevzamejo skrb za zalego. Pri tem se pa ponujajo čebelarju tri možnosti:

1. Če gre pretežno za zaprto zalego, mu dodamo umetni matičnik uro ali dve potem, ko imamo že novo družino. Mlada matica se izleže po dveh do treh dneh, po približno 14 dneh že začne zalegati jajčeca. Med tem časom se pa že izležejo vse čebele; družina ostane brez zalege in lahko začnemo zdraviti s folbeksom (2-krat v 2 dneh).

2. Če pa gre za mlado, še odprto zalego, vstavimo mlad matičnik ali pa zrelega, ko je na novo narejena družina stara 10 dni. V tem primeru pa moramo izrezati vse divje matičnike, ki so jih medtem povlekli čebele.

Zdravimo pa tako kot v prejšnjem primeru.

3. Tretja možnost je v pripravi družine na klasičen način brez dodajanja matice. V tem primeru morajo biti enodnevna jajčeca vsaj na enem satu, na katerem bodo čebele potegnile matičnik. Takoj ko družina nima zaprte zalege, začnemo zdraviti.

Na novo narejene družine so tako zanesljivo osvobodene zajedavcev in lahko uspešno čebelarimo naslednji dve leti do tri leta.

Izrezovanje trotovine je ena od bioloških metod, ki omogoča zmanjšanje zajedavcev, vendar pa samo pri srednje napadenih družinah. V gradilnem satniku, ki je razdeljen na dva dela, izrezujemo samo tisti del satja, ki je vsaj tri četrti pokrit. Tako uničimo tudi do 30 odstotkov zajedavcev. Odstotek se pa lahko tudi poveča, če vsako leto vstavljamo gradilne satnike, ker v tem primeru preneha divja gradnja trotovske celice po kotih nepravilno grajenih satnikov. Vstavljamo pa po dva gradilna satnika, ki jih pustimo čez zimo, da začne matica v njih zalegati že zgodaj spomladi. Z izrezovanjem prve trotovske zalege odstranimo največ zajedavcev.

Vse to zahteva dosti truda in denarja. Pravi čebelar pa ne bo skoparil niti z delom in ne z denarjem. Sicer pa — iskreno povedano — si trenutno tega tudi ne more privoščiti.

Opisane metode zanesljivo pomagajo, da obdržimo čebelarstvo na današnji ravni; zanesljiva zdravila pa pomagajo do večjega uspeha. Mimo tega pa uporaba napisanega ne bremeni preveč že tako obremenjenega človeka.

Prevedel M. Mencej

# MLADINSKI ČEBELARSKI RAZISKOVALNI TABOR — LESKOVEC PRI KRŠKEM 1984

JANKO BOZIC

Organizirali ga bodo v okviru gibanja Znanost mladini — GZM, ki ima že vrsto let podobne aktivnosti. Tabor je raziskovalne in izobraževalne narave. Namenjen je predvsem srednješolcem, ki so čebelarji in imajo veselje in smisel za raziskovalno delo.

V okviru GZM se lahko čebelarstvo vključi tudi v druge dejavnosti, zlasti z razpisom srednješolskih mladinskih raziskovalnih nalog. Skupaj z ZČDS in GZM bomo izdelali seznam tém — primernih za mlade raziskovalce. Čebelarstvo pa je vključeno tudi v študentski tabor.

Temeljni cilj tabora je izobraziti potencialne raziskovalce. Čebelarskih raziskovalnih programov nimamo samo zaradi finančnih problemov, ampak tudi zaradi pomanjkanja ustreznih kadrov. Do zdaj je bilo najpomembnejše izobraziti poklicnega čebelarja pridelovalca, pozabili pa smo na čebelarje raziskovalce. Čebelarstvo zahteva različne raziskovalne kadre; najbolj potrebni pa so biologi-genetiki, zoofiziologi, zoologi, botaniki, fitofiziologi. Tu so še veterinarji, tehnologi in še dosti drugih. To pa so že problemi organizacije znanstvenega čebelarskega dela pri nas, ki pa zahteva še posebno obravnavo.

V delo tabora bomo vključili tudi domače čebelarje. Zato pozivamo vse čebelarje na območju KS Leskovec, Gora, Senuše in deloma KS V. Trn, Krško, Krško polje in V. Podlog k sodelovanju, ko jih bodo obiskali mladi raziskovalci.

V okviru tabora bodo tudi predavanja o aktualnih problemih v čebelarstvu. K predavanjem so vabljeni vsi zainteresirani čebelarji in drugi občani, ki jih zanima čebelarstvo. Seznam in razpored predavanj je objavljen v tej številki Čebelarja, obvestili pa vas

bomo tudi preko drugih sredstev javnega obveščanja.

Ob taboru bo tudi priložnostna razstava. Rezultate in izkušnje tabora bomo prikazali v Slovenskem čebelarju, pa tudi v drugih revijah in na čebelarskem posvetu jeseni v Ljubljani.

V nadaljnjem tekstu je strnjen program tabora.

## PROGRAM MLADINSKEGA ČEBELARSKEGA TABORA LESKOVEC 1984

Na taboru se bodo mladi seznanili z metodami raziskovalnega dela v čebelarstvu. Z delom in na predavanjih bodo spoznali življenje čebel, čebeljo pašo, bolezni čebel in čebelarjenje.

Tabor je nova oblika afirmiranja čebelarstva pri nas. Mladi iz vse Slovenije se bodo tudi seznanili s kraji, kulturnimi znamenitostmi in spomeniki ter ljudmi v krški občini.

Naloga tabora bo tudi izdelovanje čebelarskega pašnega katastra na primeru pravega kostanja — *Castanea sativa* v vzhodnem delu krškega hribovja. Tako se bodo mladi raziskovalci, udeleženci tabora, usposobili za izdelavo pašnih katastrov drugod po Sloveniji.

Za uresničitev nalog bodo udeleženci delali v skupinah: čebelja paša, pelodna analiza, pašni kataster. Nasilke tabora bodo skupine čebelja paša, pelodna analiza in pašni kataster, ki bodo raziskovale razširjenost in izkoriščenost pravega kostanja.

## RAZČLENITEV PROGRAMA PO SKUPINAH

### *Čebelja paša:*

Ta skupina bo raziskovala razširjenost pravega kostanja in drugih me-



dovitih rastlin v kostanjevi paši. Pripravila bo tudi herbarij raziskovanih rastlin.

Skupina se bo seznanila s fenološkim opazovanjem:

razlike v cvetenju kostanja,  
opazovalni panj in  
zbiranje vzorcev cvetnega prahu.

Fenološka opazovanja bodo že pred začetkom tabora. Opazovalci bodo domači čebelarji.

Skupina bo opazovala pojav listnih ušic in obolelost pravega kostanja.

#### *Pelodna analiza*

Skupina se bo seznanila z metodami pelodne analize na primeru kostanjevega medu iz lanske sezone in prikazala navzočnost pelodnih zrn posameznih rastlin. Poleg tega bo raziskala osmukani pelod z letošnje kostanjeve paše.

#### *Pašni kataster*

Skupina bo kartirala vsak sestoj in večje skupine pravega kostanja ter določila razširjenost, združenost, vitalnost in obolelost posameznih sestojev. Dopolnila bo karto razširjenosti čebelarstva na raziskovalnem področju. Raziskala bo nove možnosti za stojišča in določila kapacitivnost stojišč. Skupina bo izdelani kataster predlagala za model izdelave pašnih katastrov za nektarne paše.

#### *Čebelje bolezni*

Zaradi prodora varoze v krško občino bo ta skupina raziskala okuženost

čebelarstev na raziskovalnem področju. Skupina se bo seznanila tudi z metodami določevanja okuženosti in zdravljenja čebel ter veterinarsko higieno.

#### *Etnologija*

Skupina bo raziskovala način dela in življenja čebelarjev, njihov odnos do okolice, oblike in predmete prvotnega ljudskega čebelarstva in današnje oblike čebelarstva.

Sestavni del programa bodo tudi predavanja o aktualnih problemih čebelarstva.

V delo tabora bodo vključeni domačini, prav tako pa bodo na predavanja povabljeni vsi zainteresirani.

#### *Predlog izvedbe*

Sedež tabora: OŠ Kerin-Leskovec

Čas: 1. 7.—11. 7. 1984

Število udeležencev: 25 mladih raziskovalcev in 5 mentorjev

Strokovno vodstvo:

Svet mentorjev

dr. Jože Rihar

dr. Nežka Snoj — BF — Veterina

Andrej Podobnik — BF — Biologija

Ivanka Počkar — Posavski muzej

Janez Mihelič — ZČDS

Franc Šivic

HP Medex

Organizacijski vodja: Janko Božič, študent biologije

---

## **PREDAVANJA NA ČEBELARSKEM RAZISKOVALNEM TABORU — LESKOVEC**

2. VII. dr. Nežka Snoj — Varoza

3. VII. inž. Franček Šivic — Čebelarstvo — diapozitivi

4. VII. dr. Jože Rihar — Pravi Kostanj — pomembna čebelja paša

Predavanja bodo v popoldanskih urah. O kraju in času predavanj boste obveščeni po radiu Brežice in v Dolenjskem listu. Vabljeni čebelarji iz širšega območja Krškega.

Organizacijski odbor

## VII. SREČANJE IN TEKMOVANJE MLADIH ČEBELARJEV

bo 9. junija 1984 v osnovni šoli Pinka Tomažiča v Kopru. Hkrati bodo tudi razvili prapor čebelarskega društva Koper in odprli prvo čebelarsko razstavo na obalnem območju.

Krožki, ki se še niso prijavi, se bodo lahko prijavi tudi neposredno pred začetkom prireditve. Za oddaljene so zagotovljena prenočišča v Domu učencev v Kopru v Cankarjevi 5.

Krožki nosijo samo stroške prevoza udeležencev srečanja in tekmovanja.

Vabimo vse krožke, da se prireditve udeležijo v čim večjem številu.

ZČDS  
komisija za čebelarski  
naraščaj

## VII. SPECIALIZIRANI SEJEM ČEBELARSTVA — SOMBOR 84

VII. specializirani sejem čebelarstva — SOMBOR 84 bo letos ponovno odprt po enoletnem premoru in to 31. avgusta, 1. in 2. septembra 1984. Sejem bo v dvorani »MOSTONGA« v Somboru.

Vabimo vas, da se sejma udeležite kot razstavljalci ali obiskovalci. Prijave pošljite na naslov organizatorja sejma — UPRAVA Sajma pčelarstva, 25000 SOMBOR, Istarska 22.

Sejem bo predstavil najnovejše dosežke čebelarske tehnologije pri nas in v Evropi.

Obiščite nas v čim večjem številu!

Pčelarsko udruženje Bačka in Sejem čebelarstva Sombor  
Stipan S. Pekanović

**hp****medex**

Ljubljana, Jugoslavija

# bilten

letnik X  
leto 1984  
številka 6

## PREVZEM ČEBELJIH PRIDELKOV V TEM LETU BO DOBRO ORGANIZIRAN

Že v sezoni pridelovanja čebeljih pridelkov: medu, cvetnega prahu, matičnega mlečka. Naša DO se je letos dobro pripravila, da bi sprejem čebeljih pridelkov v Ljubljani potekal čim bolj tekoče, se pravi brez daljšega čakanja. Našim organiziranim čebelarjem priporočamo, da v tej akciji aktivno sodelujejo z nami; predvsem naj upoštevajo navodila, ki so bila v naših obvestilih. Posamezen čebelar naj, kot je bilo že navedeno v naših obvestilih, pred dostavo čebeljih pridelkov pisno javi v DE KOOPERACIJA svoje potrebe po prazni embalaži, krmilnem sladkorju in gotovinskem izplačilu. Le tako bo prevzem in obračun ČP ter izdaja embalaže in sladkorja potekala brez vsakih zastojev.

Pri oceni kvalitete čebeljih pridelkov bomo upoštevali kriterije in način laboratorijskih analiz, kot je bilo v preteklem obdobju. Med bo mogoče oddajati tudi preko organiziranih prevzemnih mest na posameznem območju, o čemer bomo čebelarje pravočasno obvestili. Kakor je bilo v preteklem letu, bo verjetno tudi letos odkupovalo med tudi nekaj drugih OZD, vendar menimo, da bi se zlasti organizirani čebelar moral zavesti dejstva, da je sodelovanje z našo DO dolgoročno. Naša DO kot specializirana za organiziranje pridelave in predelave čebeljih pridelkov je

prav gotovo veliko bolj zanesljiva pri vsakoletnem prevzemu čebeljih pridelkov; razen tega daje dolgoročne in kratkoročne kredite, oskrbuje čebelarje z vsemi potrebnimi čebelarstvenimi pripomočki, daje strokovne nasvete, organizira opazovalno službo gozdnega medenja, poravnava stroške veterinarskih storitev; skratka čebelar dobi na enem mestu vse, kar potrebuje za sodobno čebelarjenje in na istem mestu odda vse čebelje pridelke.

Občasni kupci, predvsem medu, ne omogočajo zgoraj navedenih ugodnosti. V določenem obdobju so pač zainteresirani za med, sicer se pa ne ukvarjajo s strokovnimi deli, kot jih opravlja naša DO.

V naši samoupravni družbi naj bi bila povezava med individualnim pridelovalcem — čebelarjem in DO dolgoročna in vsestranska. Seveda smo prav zdaj, ob stabilizaciji, dolžni vsi razumneje gospodariti; zato pa je potrebna še večja delitev dela, ker le pravilna delitev dela prinaša velik gospodarski učinek. Menimo, da OZD ki niso usposobljene za vsestransko sodelovanje s čebelarji, vendar pa odkupujejo čebelje pridelke z raznimi obljubami, delajo veliko gospodarsko škodo. Jasno je, da nimajo ustreznih strokovnih kadrov, izkušenj za prevzem in manipulacijo čebeljih pridelkov ter pripravo medu za domače in

tuje kupce. Znano je, da odkup z nestrokovnimi kadri povzroča velike težave pri pravilni in kvalitetni manipulaciji z medom.

Tudi danes, ko smo dolžni, da izvozimo čim več lastnih izdelkov, ni prav, da odkupujejo strokovno neusposobljene OZD. Taki posegi v odkup kot tudi v prodajo na svetovnem tržišču predstavljajo največkrat primer neloyalne konkurence.

Težnja, da bi tudi v letošnjem letu odkupovali med nekvalificirani delavci in OZD, ki nimajo registracije za tovrstno dejavnost, je za našo DO zelo škodljiva, saj nam bodo taki kupci povzročili velike motnje pri realizaciji našega letnega načrta pri odkupu čebeljih pridelkov. Naša DO bo poskušala preko pristojnih organov napraviti red pri odkupu, to se pravi, naj bi se s odkupom čebeljih pridelkov bavile le za to specializirane DO.

Od naših organiziranih čebelarjev pričakujemo še večjega sodelovanja in tudi dolgoročnega povezovanja z nami; večina od njih je tudi še prišla do spoznanja, da je takšno sodelovanje v vseh pogledih najbolj primerno.

Letos praznujemo 30 let uspešnega delovanja na domačem in tujem trgu in prav ta delovni ljubilej nas zavezuje, da bomo tudi vnaprej združevali delo in sredstva z organiziranimi čebelarji.

Veselilo nas bo, če bodo organizirani čebelarji v tej naši usmeritvi še dalje z nami uspešno sodelovali. Seveda smo pripravljene tudi določene zadeve v našem skupnem sodelovanju spremeniti, če bi prišlo do večjih motenj na določenem področju sodelovanja.

gl. dir. hp »MEDEX«  
ALEŠ MIŽIGOJ, dipl. oec.

---

## SEZONA TOČENJA MEDU JE TU!

Letošnja čebelarška sezona naj bi bila po raznih prognozah ena izmed najbolj medenih. Vsi upamo, da se bodo te prognoze uresničile, saj bi to bil najboljši obliž na pekočo rano uničevalnega delovanja varoze, čebelje kuge in drugih negativnih dejavnikov.

S tem sestavkom želimo čebelarje opozoriti na točenje čistih vrst medu. Težave, ki jih srečujemo pri izvozu našega medu na tuje konvertibilno tržišče, so poleg velike ponudbe medu na svetovnem trgu in neloyalne konkurence domačih izvoznikov tudi vse bolj zaostreni kriteriji za čiste vrste medu, ki jih postavljajo tuji kupci.

In zdaj smo prišli naši »uveljavljeni« čebelarški praksi in prijemih. Mnogo čebelarjev še dandanes ob točenju medu izstoči poleg medišča tudi medene sate iz plodišča, kar je najčeste vzrok, da iztočeni med ni čiste

vrste. Tudi odlašanje točenja medu z določene paše je pogost vzrok, da iztočeni med ni čiste vrste. Čebelarjeva nejevolnost se prične ob oddaji ali prodaji takega medu naši DO, kjer zaradi domačih predpisov (JUS) ter izvoznih zahtevkoov takega medu ne moremo prevzeti kot med čiste vrste. Povsem jasno je, da tak med na tujem trgu ne dosega dobre cene, če ga tuji kupec sploh hoče kupiti.

Še ena velika nevarnost preži na našo kvalitetno in uspešno pridelavo ter ponudbo čebeljih pridelkov in izdelkov na njihovi osnovi. Ta nevarnost se imenuje uporaba neregistriranih sredstev (tudi iz »domače« lekarne) za zatiranje varoze kot tudi pretirana uporaba (neupoštevanje danih navodil izdelovalcev) registriranih sredstev. Uporaba znanih karcinogenih sredstev (tobak, naftalin in druge) za zatiranje varoze je, milo rečeno, neodgovorno ravnanje. Škoda, ki

jo lahko taki posamezniki s svojim neodgovornim in zaslužkarsko obarvanim ravnanjem povzročijo našemu jugoslovanskemu čebelarstvu, je lahko katastrofalna, daljnosežna in neopravičljiva.

Na dlani je, da nam manjka strokovna institucija, ki bi na znanstveni podlagi preučevala in reševala obstoječe in porajajoče se probleme, ki pestijo naše čebelarstvo. Končno bo tudi ta pomanjkljivost odpravljena, saj pripravljajo oddelek za čebelarstvo pri kmetijskem inštitutu Slovenije. Hp Medex bo z vsemi svojimi močmi in svojimi dolgoletnimi izkuš-

njami vsestransko pomagalo, da bo delo tega oddelka čimprej uspešno zaživel.

V gospodarskih težavah naše samoupravne socialistične skupnosti, je izvoz skoraj imperativ, je dolžnost čebelarjev kot tudi registriranih DO s tega specifičnega področja, da pride-lamo in ponudimo tujemu trgu kvalitetne, čiste vrste medu kot tudi kvalitetne in neoporečne izdelke.

Dobro ime se lahko hitro izgubi, zelo težko pa ga je ustvariti.

DE-KOOPERACIJA:

Boris Slavec

## NOVOST V SISTEMU DELOVANJA OPAZOVALNE SLUŽBE GOZDNEGA MEDENJA hp »Medex«

Vsaka izboljšava je vedno dobrodošla, zato smo se tudi pri nas odločili, da vpeljemo v naš program novost, ki je starejšim čebelarjem malo znana. Zato bi do neke mere označbo novost lahko postavili v narekovaje. Gre za vodenje tabele, ki bo redna rubrika našega Biltena. Takšen način obveščanja čebelarjev o gibanju tehnic opazovalnih panjev na območju Slovenije med letom je bil pri nas že dolgo časa v praksi, kar potrjujejo stari letniki Slovenskega čebelarja še izpred vojnih let. Tabelarni prikaz obnašanja družine v opazovalnem panju je obveščal čebelarja tudi pozimi. Tako je lahko vsak čebelar, ko je pogledal tabelo za pretekli mesec, ugotovil približno porabo zimskih zalog v tistem delu Slovenije, kjer je bil doma. Poraba medu pa je v mrtvi sezoni najbolj zgovorna priča tudi o zalegi v panjih, ki se prične pojavljati v različnih delih Slovenije v povsem neenakih časovnih obdobjih. Tabela je navajala tudi število izletnih dni ter gibanje dnevnih temperatur za vsak mesec ali vsakih deset dni v mesecu.

Ker vsi naši opazovalci nimajo opazovalnih panjev na domačem dvorišču, smo se odločili, da bo vsako po-

dročje zastopal v nesezonskih mesecih samo po en opazovalec. Izbrali smo seveda tiste opazovalce, ki vzdržujejo opazovalnice doma.

Ker se bodo informacije stekale z vseh koncev Slovenije, bodo lahko čebelarji obveščeni o stanju družin na njihovem območju. S tem, ko smo vpeljali tabelarni način obveščanja čebelarjev, pa še enkrat poudarjamo, da bo dosedanji način obveščanja v radiu ter dnevnem časopisju med čebelarstvo sezono deloval še normalno naprej. Prvi in drugi način izdajanja informacij sta povsem različni obliki in obe sta nujno potrebni pri sodobnem čebelarstvu na med, torej za intenzivno izkoriščanje medenih virov v naravi. Tabelarni način pa bo verjetno najbolj dobrodošel v zimskih mesecih; za kar smo v sestavku že omenili.

Okrog te izboljšave je naša pospeševalna služba stopila v kontakt s starejšimi izkušenimi opazovalci gozdnega medenja, večjimi čebelarji ter uredništvom lista Slovenski čebelar. Vsi so to našo pobudo pozdravili ter priznali njeno nujnost.

Ivan Esenko Pospeševalna služba

## NABAVA PO POVZETJU

Prodaja na drobno, ali na kratko maloprodaja, je stranska dejavnost naše delovne organizacije in obsega:

— prodajo pijač, hrane, sladoleda, cigaret in kave v gostinskih lokalih;

— prodajo naših izdelkov, konditorskega blaga (čokolade, bonboni, keksi), zdravilnih čajnih mešanic, raznih kozmetičnih sredstev, zdravil za čebele v trgovinah;

— prodajo naših izdelkov, zdravilnih čajnih mešanic, raznih kozmetičnih sredstev, zdravil za čebele — po povzetju.

Posebna oblika prodaje na drobno, ki je razvidna tudi iz zgoraj navedenega, je »prodaja mimo poslovalnic« ali na kratko »povzetje«. Vsak individualni kupec iz kateregakoli mesta, kraja ali vasi Jugoslavije, lahko v pisni obliki (to je: pismo, naročilnica, dopisnica, telegram, telex, itd), naroči naslednje izdelke:

— vse naše izdelke razen medu, ki ga ne pošiljamo zaradi pogostega lomakar povzroča dodatne stroške in obojestransko nezadovoljstvo (dietični preprati na bazi medu in drugih čebeljih pridelkov: naravna poživila, kozmetična in zaščitna sredstva);

— vse zdravilne čajne mešanice in čaje;

— kozmetična in zaščitna sredstva drugih izdelovalcev (kreme, toniki, razne vrste čistilnega mleka, mazila za vtiranje in masažo, zeliščne obloge za obraz idr.);

— zdravila za čebele.

Trenutno so na zalogi naslednja zdravila za čebele:

— fumagilin 20 g, 25 g v prahu;

— folbex VA lističi;

— apikaridim dimni trakovi;

— nozucid razstopina;

— varitan tablete;

— forssapin tonik.

Pri nakupu zdravila fumagillin je obvezen veterinarski recept zaradi inšpekcijskih predpisov.

Oblika prodaje po povzetju ima mnogo prednosti tako za delovno organizacijo kot za individualne kupce, še posebno iz manjših in oddaljenih krajev Jugoslavije. V manjših krajih je malo samopostrežnih trgovin in veleblagovnic, več pa skladiščnih trgovin in lekarn, ki mnogokrat zaradi manjšega povpraševanja in drugih vzrokov nimajo v zalogi dovolj ali posameznih vrst naših izdelkov. S prodajo po povzetju pa individualnim kupcem omogočimo nakup celotnega asortimana naših izdelkov s svežim datumom izdelave.

Individualnim kupcem poleg realiziranja naročil tudi pisno svetujemo o uporabnosti naših izdelkov ali odgovorimo na druga njihova vprašanja. Glede na vse večji obseg tovrstne dejavnosti lahko z gotovostjo trdimo, da so mnogi individualni kupci s tem načinom prodaje zelo zadovoljni ter izražajo popolno zaupanje v ta način sodelovanja z našo DO.

DE-Maloprodaja:

Marjetka Pucelj

# ORIENTACIJA IN SMOTRI SELEKCIJE ČEBEL V JUGOSLAVIJI

DR. JOVAN KULINČEVIĆ

(Posvetovanje — Ljubljana 1983)

## UVOD

Spremembe pri vzreji in selekciji živali, kamor sodi tudi selekcija v čebelarstvu, so v zadnjem času izredno velike in zelo pomembne.

Ena od modernih metod, ki omogoča, da bi se v tem pogledu hitreje napredovalo kot do sedaj, je umetno osmenjevanje matic. S to metodo je mogoče doseči skoraj neomejeno število parjenj, da bi tako pridobili določene linije in hibride čebel.

Pri današnji tehniki je mogoče pridobiti skoraj popolnoma enake primerke z vzrejo v bližnjem krvnem sorodstvu, prav tako pa lahko pridobimo uniformne hibride, če križamo določene linije. Od enega genotipa lahko dobimo skoraj neomejeno število potomcev. Recimo, da bi hoteli dobiti vse matice za 100.000 čebeljih družin v Sloveniji; tehnično bi bilo mogoče dobiti te matice od 50 mater.

Če vzamemo, da je za oploditev ene matice potrebnih do 25 trotov, bi za to potrebovali 2.500.000 trotov. Tolikšno število trotov bi moglo dati 500 matic, to je čebeljih družin. Tudi to bi bilo tehnično izvedljivo, če bi se mlada trotovska zalega nenehno prenašala iz očetovskih družin v družine za vzrejo.

Zmanjšano število mater omogoča strogo selekcijo in večji, hitrejši razvoj kot po naravni poti. Populacije je moč razdeliti na manjše skupine, kar je za prakso lažje, toda tu obstaja večja možnost za parjenje med sorodnimi pasmami (inbreeding) in linijami.

Dejanski rezultati selekcije so vedno precej manjši kot predvidena kalkulacija. To se kaže v praktičnem čebelarstvu.

V deželah, kjer imajo več pasem, je situacija še bolj komplicirana; to, kar se pogostoma nahaja v čebelnjakih, je mešanica »čistih« tipov pasem. Zelo

redko so populacije zaprte tako, da ne pride do mešanja s čebelami od zunaj.

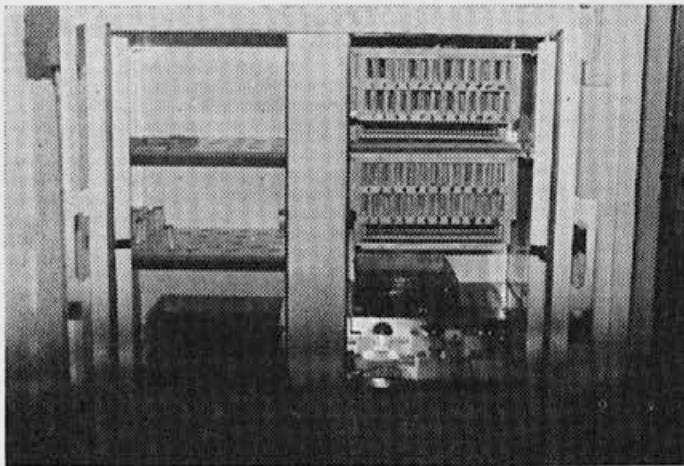
## KAJ DELA MODERNO SELEKCIJO V ČEBELARSTVU UČINKOVITO?

To so izolirane plemenilne postaje in kvalitetna vzreja matic, distribucija spršenih in nesprašenih matic po pošti po svetu. Tudi spermo trotov je moč pošiljati na velike razdalje. Hitro širjenje informacij čebelarjem, ki se ukvarjajo z vzrejo matic, je prav tako sila pomembno za napredek pri selekciji čebel. V zadnjem času omogoča uporaba raznih statističnih metod s pomočjo računalnika nepristransko presojo genetičnega razvoja. Nekoč je bilo potrebnih 50 do 100 let, da so dosegli tolikšen genetičen napredek, kakršnega dosežejo danes pri nekoliko generacijah. Toda zato obstaja danes nekoliko več možnosti za napake v selekciji, ki bi lahko imele daljnosežne posledice. Za napredek čebelarstva je posebnega pomena, da znanstveno spremljamo metode vzreje čebel, ki se opirajo na oceno vzrejnih vrednosti, temelječih na zbranih podatkih, zasnovanih na bioloških, genetskih in fenotipskih podatkih.

## VAŽNOST SELEKCIJSKE STRUKTURE

V strukturni selekciji v okviru ene populacije je zelo pomembno določiti število očetovih in materinih linij plemenilnih postaj, koeficient inbridinga med potomstvom, geografsko distribucijo populacije in drugo. Brez vpogleda v te elemente se ni mogoče ogniti parjenju v bližnjem krvnem sorodstvu, kar je izredno pomembno za ohranjanje učinkovitega vzrejnega sistema v daljšem obdobju več let.

Pri selekciji čebel je čebelja družina enota in služi kot vir največjega šte-



Selekcija čebel  
zahteva sodobno  
opremo in dobre  
pogoje

vila podatkov. Vzrejno vrednost je moč določiti kot kapaciteto sposobnosti matice, da prenese lastne gene na potomstvo. To se mora redno pokazati na uspehu čebelje družine, delno zaradi medsebojnega delovanja različnih faktorjev znotraj družine; pa tudi dejavniki v okolju lahko zabrišejo genetske efekte. Preprosto uvrščanje na bazi fenotipske ocene je moč uporabljati, dokler ne pridemo do boljše metode.

Glede na to moramo pri selekciji računati s tem, za kateri tip selekcije gre, ali je glavni namen selekcije vzreja matic ali trotoev z določenimi lastnostmi. V celoti vzeto kaže, da je koristno vzgajati trote z lastnostmi, ki se kažejo pri matici. Zato je treba vzrejati trote od matice, ki je še posebej selekcionirana za vneto pridobivanje medu; a troti od matic-hčerk, kadar gre za temperament. Trote je mogoče vzrejati na obe lastnosti, če gre za različne proporcije.

Če se pri ocenjevanju rezultatov selekcije ne upošteva vpliv materinskega dedovanja, lahko pride do napak. Do precenjevanja selekcijske vrednosti pride še zlasti tedaj, če uporabljamo progeni test pri trotarjih. Še posebno pride do izraza, kadar je korelacija med vplivi negativna. Visoko izraženi efekt materinskega dedova-

nja pri medonosni čebeli je eden glavnih vzrokov za težave v predvidevanju napredka pri selekcijskem delu.

Po Moritzu (1982) pa lahko pride dedovanje po matici do izraza preko kakovosti jajčec. S tem v zvezi omenjajo pri čebelah tudi možnost citoplazmatskega delovanja.

Eden od načinov, da se preveri vpliv dedovanja po materi in njegov pomen, je primerjanje regresije matic-hčerka z regresijo oče-hčerka. Matice medonosnih čebel je moč imeti za neke vrste hermafrodite, ker ležejo obe vrsti jajc in prenašajo dedno snov preko trotoev.

Kolikor imamo vse sestre matice, ki se sparijo s popolnoma različnimi troti, pride do izraza materinski vpliv (vpliv matere) ali nasprotno: če se sparijo matice različnega izvora s troti od iste matice obvelja očetovski vpliv.

Vse to se lahko pokaže pri instrumentalnem osemenjevanju. S kombinacijo materinskih in direktnih efektov se dobi ugoden genetski rezultat glede proizvodnosti družin hčerk, kadar odbiramo matere matice na eno določeno lastnost.

Sicer je poseben problem pri medonosnih čebelah pomanjkanje metod za oceno rezultatov selekcije. Zato je morda najbolje sprejeti metode, ki jih



uporabljajo pri vzreji domačih živali.

Stanje selekcije v Jugoslaviji: Razen redkih primerov pri čebelarjih in vzreji matic pri Medexu in čebelarskem kombinatu Beograd do sedaj pri nas skoraj ni bilo prave selekcije čebel.

Od preteklega leta dela pri vzpostavljanju linij čebel strokovna služba Kombinata Beograd. Zdaj obstaja šest linij, ki so že v drugem letu selekcije. Parjenje ni kontrolirano. Progeni test na produktivnost in mirnost bo treba opraviti naslednjo sezono, na osnovi katerega bomo odbrali roditelje za tretjo generacijo selekcije. Od šestih linij in kontrolne skupine je označenih 61 matic.

#### PRIHODNJA ORIENTACIJA SELEKCIJE PRI NAS V JUGOSLAVIJI

Dejstvo je, da pri nas že leta govorijo o selekciji čebel, vendar se vedno tudi končuje pri tem. Kolikor mi je znano, do zdaj še nihče ni predložil vseobsegajočega načrta ali koncepta s pomočjo katerega bi lahko izvajali to delo v Jugoslaviji. Mislim, da bi bilo treba selekcijo pri nas postaviti na območjih, za katera ni potrebno, da bi se ujemala z ozemlji republik in pokrajin.

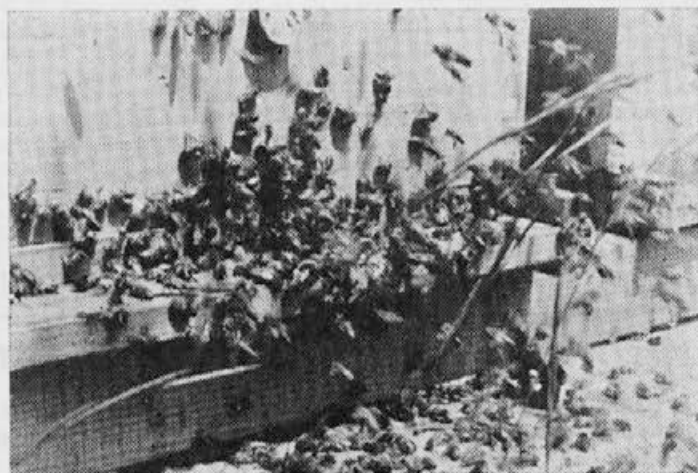
Predlagam, da bi bila to naslednja območja:

- alpsko,
- primorsko-kraško,
- centralno-hribovsko-(gorsko) — planinsko,
- južno makedonsko,
- severno ravninsko.

Taki centri bi morali biti kadrovsko in materialno opremljeni. Opravljali bi selekcijo in vzrejali najboljši material, to je določeno število matic-mater, s katerimi bi čebelarji vzrejevalci matic v kooperaciji oskrbovali čebelarje. Ti centri bi uporabljali enotno metodologijo ocenjevanja rezultatov selekcije. Področne centre bi morali financirati posamično ali skupno republike in pokrajini, odvisno od geografskega definiranja.

Znotraj vsakega od teh območij selekcija ne bi smela biti zaprta daljši čas, vendar bi poudarjali nekatere specifičnosti, kolikor bi se v resnici pokazala potreba po njih.

Ker ne bi mogli ustanoviti sočasno vseh centrov, bi bilo tako ali podobno delo treba začeti tam, kjer so zato pogoji in volja (pripravljenost). Za uspeh takšnih akcij je najpomembnejši človeški faktor, kajti kakor je lahko sklepati iz tega, kar smo prej povedali o selekcioniranju čebel, zbiranje podatkov in njihovo ocenjevanje



Močne družine so tudi eden od ciljev selekcionarjev

nje nikakor ni preprosta zadeva.

Za uspeh selekcije je bistveno, da je vključeno vanjo čim več populacij čebel. Podrobnejšo shemo bi bilo treba delati za vsako območje posebej, upoštevajoč vse glavne elemente, tako genetske kot tudi okolico.

Glavni cilj selekcije mora biti produktivnost, to je bera medu in cvetnega prahu itd., mirnost in eventualna odpornost proti boleznim.

#### SKLEP

Da bi že takoj na začetku krenili pri selekciji po pravi poti, moramo pri ocenjevanju in računanju selekcijskih vrednosti medonosne čebele obvezno upoštevati tele elemente:

— razčleniti vrednosti čebelje družine na tiste, ki se nanašajo na efekte matice in vpliv čebel delavk,

— razčleniti fenotipsko vrednotenje na genetske in na efekte okolja,

— ocenjevati različne lastnosti, upoštevajoč ali se kažejo kot vpliv matice — kar je določeno z genetskim vplivom okolja — ali kot genetsko določeno obnašanje čebel delavk,

— vedno imeti na umu, da je proizvodnost čebelje družine, kar zadeva

med, določena z matico, njenimi feromoni in kapaciteto zaleganja,

— da je agresivnost čebel določena v največji meri z genotipom čebel delavk in je podedovana preko trotoev,

— vpliv kontroliranega parjenja na plemenilni postaji bo čutiti na obnašanje družine, efekt na beri medu se bo pokazal pozneje, ko bodo matice hčerke zalegle svoje družine.

— ko primerjamo linije, morajo biti vse na isti lokaciji.

Ker je edini zanesljivi genetski odnos pri čebelah med materjo in njeno hčerko (koeficient dedovanja = 0,5), kaže, da je vzreja velikega števila hčerk od dobre matere najzanesljivejši način vzreje in selekcije. Skladno s tem predstavlja odbiranje trotoev manj učinkovit način selekcije. V sistemu selekcije, ki dovoljuje naravno parjenje z neselekcioniranimi troti, se tveganje, da bi prišlo do izgube genetske variabilnosti, kar zadeva sex-alel, zreducira na najmanjšo mero; tako je, čeprav ne v vseh primerih, zagotovljen uspeh bodoče selekcije.

Opirajoč se na gornje ugotovitve, predlagam, da bi čimprej napravili vsesplošen načrt s konceptom selekcije za vso državo.

---

## OBVESTILO ČEBELARJEM PREVAŽEVALCEM

Mestna Uprava za inšpekcijske službe v Ljubljani nas je opozorila na poostren nadzor nad zdravstvenim stanjem, nad prevozi čebel in na upoštevanje Pravilnika o izkoriščanju čebelje paše, ki je izšel v UL SR Slovenije pod št. 21/81. Pri tem je tudi upošteval pašni red na območju Čebelarkega društva Ljubljana Moste—Polje, ki pokriva kostanjeva pasišča v krajevnih skupnostih Besnica, Zadvor in Bizovik. Čebelar prevaževalec mora poprej dobiti soglasje lastnika zemljišča, kamor bo postavil prevozni čebelnjak. Prej se mora zglasiti tudi pri tov. Francu Gradu, Ljubljana Polje, Zadobrovska 36, ali pri tov. Maksu Avšiču, Ljubljana Polje C. III/19. Takoj po postavitvi čebel na pašo mora lastnik čebel obvezno dostaviti veljavno zdravstveno spričevalo za čebele na VETERINARSKI ZAVOD LJUBLJANA, P. O. LJUBLJANA — POLJE.

ČEBELARSKO DRUŠTVO LJUBLJANA — POLJE

---

## VZREJAM GOSPODARSKE MATICE

Sprejemam naročila za gospodarske matice. Pošiljam jih v sezoni po pošti s povzetjem. Cena matice je 500,00 din. Naročila pošljite na naslov TONE PLAHUTNIK, ZDUŠA 3, 61240 KAMNIK.

## NEKAJ SPOMINOV IZ PRETEKLIH LET

DR. RADOVAN BRATINA

Pred šestdesetimi leti smo v glavnem čebelarili v Dzirzonovih oziroma Vodopivčevih panjih z medišči. Zazimili smo jih s približno 5 do 6 kg medu. Sladkorja za zimsko krmljenje skoraj nismo poznali. Marca, ob količkaj dobrem vremenu, so čebele pri našale prvo medicino s spomladanskega vresja, grmičastega nizkega vrbja, prvega sadnega cvetja. Danes ni več duha ne sluha o vresju, vrba pa naglo izginja s komasacijo zemljišč in regulacijo potokov in rek.

Ob cvetenju češnje in vrbe so se družine razbohotele in začele rojiti.

Akacija je redno medila ob količkaj ugodnem vremenu. Po akaciji smo prepeljali čebele na vozovih z volovsko vprego v glavnem v višje ležeče kraje na travniško pašo, kjer so bili travniki kar modri od travniškega žajblja (*Cedulia pratensis*).

Spominjam se prilike, ko je ob razkladanju kateri od panjev puščal, bodisi da se je odprlo žrelo ali nastala kaka razpoka. Zato smo ga dali na stran, kar na tla v travo. Preden smo razložili druge panje, so tisti na tleh tako letali in brali, kot bi bili tam že dalj časa na mestu. Danes je kadulja silno redka in slabo medi.

Dobro mi je ostalo v spominu leto 1948, ko so bili travniki, pašniki, nasisi ob cestah in železnici od Postojne tja proti Prestranku in Pivki dobesedno modri od žajblja. Vsak cev, ki si ga stisnil, je imel kapljo nektarja. Dnevne bere so bile do 7 kg.

Že pred več leti je žajbelj skoraj izginil. Kaj je temu vzrok? Gotovo zgodnje košnje, umetna gnojila in pomanjkanje hlevskega gnoja na travnikih.

Po travniški paši smo čakali na gozd. Smreka je redkokdaj zamedila in še

takrat bolj skromno. Pač pa smo bili pozorni na medenje hoje. Kolikokrat med poletjem smo obiskali s kolesi Trnovski gozd od Lokev do Predmeje, od Hrušice do Raubarkomande! Cestokrat sta bila vse pričakovanje in ves trud zaman. So pa prišla leta, sicer bolj redka, na splošno vsakih devet let, ko je hoja zamedila, da se je vse cedilo.

Spominjam se leta, ko smo pripeljali čebele v Hrušico. Čebele smo razložili okrog osmih zjutraj. Čez pol ure so tako letale in nabirale, kot bi bile stalno na mestu. Čez teden dni so bili panji nabito polni in smo jih iztrčali. Prenočevali smo kar na seniku. Ob 4. uri zjutraj nas je čebelji šum že zbudil, vsa ospredja panjev so bila črna od polnih in težkih čebel, ki so počivale ob jutranjem hladu. Čudovit je bil pogled proti vzhajajočim žarkom sonca skozi veje visokih hoj, s katerih so se cedile kot nitke pajčevine medene, blesteče kapljice. To so vam bile paše!

Spominjam se pokojnega čebelarja Kranjca iz Ilirske Bistrice, ki je pasel čebele ob 6. km ob Javorniku. Postavil si je šotor pod veliko hojo ob skladvnici panjev. Okrog in okrog so bile razvrščene posode za med. Z ženo sta se kar všotorila in neprestano trčala. Ko sta prišla s trčanjem do konca skladvnice, sta začela ponovno od začetka in tako naprej. Naročeni voznik je prihajal ob določenih dnevih s tovarnjakom in odvažal polne posode domov.

Ne bom pozabil tudi leta 1953, ko sem pripeljal čebele na Ravbarkomando pri Postojni. 20. junija sem si ogle dal situacijo. Hoja je bila precej pokapana, kljub bolj hladnemu in vlažnemu vremenu. Cvetelo je še malinje in bilo je kar precej žajblja. Odločil

sem se, da prepeljem čebele iz Vipavske doline na pašo na Ravbarkomando. Dobil sem priložnostni tovornjak. Takrat sem imel 63 AŽ panjev. Ko je pripeljal tovornjak za odvoz čebel, se je pokojni oče čudil, da hočem peljati čebele v gozd, saj vreme ni bilo obetavno, bile so vsakodnevne nevihte, hkrati so doma kar dobro brale na kostonju. Sporazumela sva se, da bom odpeljal dve tretjini čebel, eno pa na njegovo željo pustil doma. Tako smo pripeljali 21. junija ponoči 24 panjev na Ravbarkomando in jih razložili pri hiši pokojnega logarja Črnigoja. En panj sem dal na tehtnico. Ker sem bil službeno zadržan in nisem imel prevoznega sredstva, sem šel pogledat svoje ljubljenske šele deseti dan. Vsak dan je deževalo, v glavnem v obliki popoldanskih ploh. Ob takem vremenu se nisem nadejal kaj prida. Ko pa sem pogledal tehtnico, sem kar obstal in sam sebi nisem verjel. Pokazala je celih 10 kg več kot na dan, ko smo čebele pripeljali. Oče tudi ni hotel verjeti tej novici! Po poprejšnjih dogovorih in prošnjah sem takoj poslal telegrame čebelarjem v Ljubljano, Šempeter pri Novi Gorici, Sežano in Ajdovščino, s pozivom, da takoj pripeljejo čebele v gozd, saj hoja dobro med. Toda nihče ni tvegala s čebelami na pašo ob tako nestalnem vremenu. Bere pa so se večale iz dneva v dan. Največja dnevna bera je bila 7,5 kg. Kontrolni panj — desetsatar, mi je dal ob prvem točenju 25 kg medu.

Ob drugem točenju se je vreme nenadoma, okrog 13. ure, spremenilo. Oblačnost se je iznad Gorice in Nanaša začela umikati proti vzhodu, nad Furlanijo je postalo jasno kot ribje oko. Spomnil sem se na pregovor: »Ko Furlanka dviga krilo, bo vreme lepo in stanovitno.« In res je bilo tako. Toda še isto uro je prenehalo medenje. Čebele so pričele stikati po prostoru, kjer smo trčali in prenehale brati. Sonce je pričelo neusmiljeno pripekati in nastala je velika suša.

Prenekateri čebelar, ki je slišal o medenju in berah na tem delu Javornika in videl lepo, toplo, stanovitno vreme, je takoj pripeljal čebele na pašo, toda bilo je prepozno. Razočarani so jih po neuspešnem čakanju na medenje odpeljali.

Sam sem jih pustil na mestu in pazil, da so stalno imele dovolj vode, preživljale pa so se s tistim, kar sem jim ob trčanju pustil. Nisem vedel, kam jih prepeljati, kajti povsod sta bili vročina in suša. Družine so bile zelo živahne, le zalega je pojemala in se krčila.

Konec avgusta je bila na Krasu močnejša ploha. Takrat so Kraševci sejali še precej ajde in bilo je mnogo žepka. Dobil sem dovoljenje in odpeljal čebele v Gorjansko na Kras. Med potjo smo se ustavili v Dutovljah, da bi v gostilni popili pol litra terana in si tako pridobili novih moči. Ko smo stopili iz gostilne, smo zaznali rahel vetrič, začela je pihati burjica. »Slabo znamenje!« sem si rekel. Toda kaj smo hoteli, odpeljali smo dalje in razložili čebele v Gorjanskem. Burja, suha burja pa je res pihala kar naprej. Po treh dneh sem obiskal čebele. Takoj ko sem stopil pred skladovnico, sem ugotovil dva mrliča, tretji pa je ravnokar pričel umirati, vendar mi ga je uspelo rešiti s satnikom medu iz drugega panja. Naslednji dan sem prinesel nekaj kilogramov sladkorja in kar suhega položil najbolj potrebnim.

Zaman sem čakal dežja, burja pa je kar naprej pihala, suša se je nadaljevala in paše ni bilo nobene. V drugi polovici septembra sem odpeljal čebele domov v Vipavsko dolino. Pregledal sem jih in ugotovil, da so bile sicer precej živahne, toda povsem brez zalege. Začel sem jih krmiti v upanju, da bodo še zalegale. Toda jesen je bila zgodnja in hladna. Hrano so lepo spravile in predelale, zalege pa je bilo zelo zelo malo.

Nisem bil še dobro poučen, da so stare, izčrpane čebele malo ali nič vredne za zimo in naslednjo pomlad.

Zato sem bil takrat še kar vesel, da so družine močne in z zadostno zimsko zalogo. Novembra meseca so nekatere družine še lepo podsedale, toda ob poznejših občasnih obiskih sem opazil, da je v panjih vedno manj čebel.

Spomladi je bilo 30 panjev dobesedno praznih s skoraj nedotaknjeno zimsko zalogo, drugi pa so bili zdecimirani in so postali vsi nosejavci. S pomočjo nosejaka sem jih sicer rešil, toda od njih nisem imel vse leto nič.

To je bila dobra šola in iz nje sem povlekel nauk: skrbi, da bodo imele čebele vedno dovolj rezervne hrane,

ob daljši brezpašni dobi jih dražilno krmi, da ne prenehajo zalegati, v zimo pa pojdi z močnimi in mladimi, neizčrpanimi čebelami! To je še toliko bolj važno danes, ko imamo varoo. Poleg biološkega postopka z izrezovanjem trotovine, spomladanskega in jesenskega dimljenja, bomo morali paziti, da bomo imeli dobre in mlade matice, močne družine z zadostno količino hrane in v brezpašni dobi bo nujno potrebno krmljenje, da bodo imele čebele občutek stalne pašne.

Toliko za tokrat, ob spominih na mlada leta, drugič pa morda še kaj.

---

## RADOVEDNI ČEBELAR

FELIKS AS

V našem glasilu si želim še in še več praktičnih nasvetov in primerov iz izkušenj z vseh področij čebelarjenja. Naj bo Čebelar naš učitelj, pomočnik in obveščevalec o novih dosežkih in spoznanjih v tej gospodarski panogi. Naj bo tudi najboljši zdravstveni svetovalec pri zdravljenju čebel.

Vem, da so med čebelarji sposobni, pametni in iznajdljivi ljudje raznih strok in izobrazbe. Mnogo jih je, ki imajo velike in dragocene izkušnje, ki bodo šle v pozabo, če jih ne bodo prenesli na mlajše rodove. Veliko jih je, ki imajo zanimive ideje, pa jih ne znajo ali ne utegnejo uresničiti. Vse to je treba sporočiti, povedati drugim čebelarjem, kajti več ljudi seveda več ve. To poslanstvo naj vodi in uresničuje naš Čebelar.

Nekatere je treba k pisanju prav spodbujati, siliti in jim pomagati, ker se drugače ne lotijo pisanja. So ljudje, ki so odlični praktiki, pametni in iznajdljivi, pa o marsičem ne znajo, ali samo mislijo, da ne znajo pisati, čeprav ne želijo skrivati svojega znanja. Takšnim je treba pomagati tako, da bi kdo drug, ki je dober pisec, to storil v njegovem imenu, pa bo nam

vsem prav prišlo. V ta namen naj bi bilo večkrat na kratko po nekaj besed v spodbudo.

Mislím, da bi bilo dobro včasih objaviti vprašanja, ki bi bila zanimiva tudi za druge čebelarje, pa bi kdo, ki ima o tistem problemu že izkušnje, na to odgovoril.

1) Eno takšnih vprašanj me zelo zanima, čeprav je bilo o tem že precej napisanega, to je o preventivnih ukrepih in zdravljenju noseme. To je sicer precej nedolžna bolezen prebavil pri čebelah in sama ni nevarna za uničenje celih in več družin hkrati; tudi zdraviti se jo da. Toda res je, da čebela, četudi je le nekoliko bolna, že težje kljubuje varozi in drugim tegobam. Torej je treba tudi proti tej bolezni redno in skrbno ukrepati. Toda kako na najlažji, najučinkovitejši in najcenejši način? Saj obstajajo kemična zdravila, ki so uspešna, toda stalna uporaba kemičnih zdravil še za človeka ni dobra. Slišal sem od čebelarjev, kako si na razne načine pomagajo. Nekateri dodajajo med sladkorno raztopino limonin sok in sok česna, drugi kuhajo čaj iz lipovega ali bezgovega cvetja in drugih zdravilnih ze-

lišč ter to mešajo s sladkorjem; verjamejo, da to pomaga. Če kdo o tem kaj določenega ve in ima izkušnje, naj o tem kaj napiše. V limono verjamem, česnu tudi, mogoče je še katero drugo sredstvo tudi učinkovito. V bezgovo cvetje pa močno dvomim, iz razloga, ki ga navajam v drugem vprašanju.

2) Zakaj čebele ne obletavajo bezgovega cvetja, čeprav je prav na tem cvetju če drugega ne, vsaj zelo veliko cvetnega prahu. Mogoče je pa to za čebele strupeno, da ga ne marajo.

3) Tudi tretje vprašanje me zelo zanima, pa si ne vem odgovora. S kakšnimi barvami so včasih barvali panjske končnice, da so bile tako obstojne in trajne in lepe. Opišite mi tehniko tega slikanja. Rad bi tudi vedel, katere barve so zdaj najboljše za čelne stranice AŽ panja in katere za druge zunanje stranice panja.

4) Kakšen je najboljši način shranjevanja še uporabnih in zdravih satov, da jih ne uniči večča in da osta-

nejo čisti in zdravi za naslednjo uporabo? Kako jih zavarovati, da ne plesni in da ne smrdijo po naftalinu ali po kakšnih kislinah?

Pa še eno misel imam in željo. Da bi se čebelarji večkrat oglašali in pisali tudi v dnevnem tisku in drugih publikacijah, kjer bi javnost seznanjali z našim delom in prispevkom za napredek kmetijstva in zdrave prehrane, o našem društvenem življenju, tudi o koristnosti čebeljih pridelkov in uporabi, o naših prizadevanjih za zdravo in čisto naravno okolje ter proti onesnaževanju zraka, vode in zemlje. Seznanjati je treba forume o težavah pri nabavi zdravil, sladkorja itd.

*Pripis uredništva:* Uredništvo se pridružuje pobudam in željam avtorja gornjega članka in poziva vse čebelarje, ki imajo veliko izkušenj, da odgovorijo na gornja vprašanja in pišejo za rubriko IZKUŠNJE NAŠIH ČEBELARJEV ali nas povabite in obiskali vas bomo.

---

## MALI OGLASI

PRODAM sedem čebeljih družin na 9 satih AŽ mere brez panjev. Prodajam tudi 20 LR panjev z močnimi in zdravimi čebeljimi družinami. Informacije na telefon (061) 877 137 po 13 uri.

PRODAM deset rabljenih in dobro ohranjenih AŽ panjev. Informacije na telefon 062 — 38 972, Jože Mohorič, Frankolovska 4, 62000 Maribor. Po telefonu lahko dobite informacije med 20 in 21 uro.

PRODAM parcelo v Zapotku pri Kurnščku (Ig pri Ljubljani) primerno za postavitev čebelnjaka. Površina parcele je 1200 m<sup>2</sup>. Informacije na telefon 061 — 216 537.

PRODAM ugodno zaradi starosti 7 AŽ panjev na 9 satov. Pavel Rozman, Srednja vas 36, 64267 Bohinj.

PRODAM elektromotor za pogon točila (GROSCHOPP-70 W). Informacije na telefon 061 — 579 654.

## JUBILEJNI OBČNI ZBOR ČEBELARSKEGA DRUŠTVA RADOVLJICA

JORDAN BLAZEVIČ

Čebelarstvo društvo Radovljica, ki obsega občino Jesenice in Radovljica, so ustanovili leta 1883, zato proslavlja 100-letnico ustanovitve. Letošnji občni zbor je bil bolj slovesen kot navadno, nanj so bili povabljeni vsi čebelarji.

Zbrali smo se 25. 2. 1984 v hotelu Grajski dvor v Radovljici. Kljub močnemu sneženju (zapadlo je okrog 50 cm novega snega) se je zbralo nad 150 čebelarjev in članov njihovih družin. Občnega zbora se je udeležil tudi predsednik ZČDS tov. Andrej Petelin in predstavniki občin Jesenice in Radovljica.

Potekal je po običajnem dnevnem redu. Po pozdravnem govoru predsednika Franca Globočnika so se zvrstila poročila, iz katerih lahko povzamemo naslednje misli:

Čebelarstvo ima pri nas bogato tradicijo in v vsej njegovi zgodovini ni dobe, v kateri naše čebelarstvo ne bi bilo sposobno uspešno tekmovati s čebelarstvom drugih narodov. Ti uspehi temeljijo na velikih ljubezni do čebel, ki je prehajala iz roda v rod. Vi-

soko razvito čebelarstvo pri nas je v veliki meri zasluga naših velikih mož na področju čebelarstva: Antona Janše, Mihaela Ambrožiča in Jana Strgarja. Nobena čebelarska organizacija nima tako slavnih in svetovno znanih čebelarjev kakor ravno naša.

O Antonu Janši lahko rečemo, da je v njem strnjena tisočletna čebelarska praksa našega naroda. V njem so vse dotedanje bogate izkušnje, vsa številna opažanja, način čebelarjenja-skratka, vsa naša čebelarska tradicija.

Vse to znanje je objavil v svojih delih Popolni nauk o čebelarstvu in Razprava o rojenju čebel.

Drugi mejnik, ki je pomemben za razvoj čebelarstva pri nas, je ustanovitev čebelarsko sadjarskega društva pred sto leti. Ne smemo prezreti, da je takrat dunajsko-nemško čebelarstvo imelo namen spraviti pod svoj vpliv slovenske čebelarje. To nakano sta spoznala Janez Modic in Mihael Ambrožič in zainteresirala napredne čebelarje in sadjarje, da so 20. maja 1883 ustanovili Čebelarsko-sadjarsko

Predsednik Franc  
Globočnik po-  
zdravlja goste in  
člane





Jubilejnega občnega zbora se je udeležil tudi predsednik ZČDS tov. Andrej Petelin

društvo za Kranjsko s sedežem na Jesenicah. Janez Modic je oral ledino na organizacijskem področju in s svojo podjetnostjo pridobil širok krog sodelavcev. Mihael Ambrožič se je popolnoma posvetil čebelarstvu in po njegovi zaslugi je postala Mojstrana središče najbolj pomembnih dogajanj v čebelarstvu. Svetovni sloves Antona Janše in izredna podjetnost Mihaela Ambrožiča so omogočila živahno trgovanje s čebeljimi družinami.

V času Mihaela Ambrožiča se je začela v Bohinju življenjska pot Jana Strgarja. Tudi Strgarju so čebele pomenile vse, zato ni čudno, da je tudi on zašel na pota trgovanja s čebelami. Jan Strgar je imel izreden smisel za

čebelarstvo in je s poštenim delom prekosil vse tekmece. Po smrti Mihaela Ambrožiča je Jan Strgar postal največji izvoznik čebeljih družin.

Pred pričetkom prve svetovne vojne sta trgovanje s čebelami in izvoz čebeljih družin in matic pričela upadati. Bližajoča se svetovna vojna je ustavila s težkim trudom pričetno delo. Čebelarstvo na Gorenjskem je doživljalo hudo krizo. Po prvi svetovni vojni so države z različnimi izgovori pričele zapirati meje. Strgar se ni zbal truda in je po njegovi zaslugi trgovanje s čebeljimi družinami in čebeljimi maticami ponovno oživele.

Čebelarji čebelarskega društva Radovljica se ponosno spominjamo pre-



Delovno predsedstvo občnega zbora med poročilom tajnika društva



teklosti in naših slavnih rojakov—čebelarjev. V zahvalo za ogromno delo na področju čebelarstva smo Antonu Janši, Mihaelu Ambrožiču in Janu Strgarju postavili trajna spominska obeležja in se jim oddolžili za njihovo bogato dediščino. V osvobojeni domovini je po zaslugi naprednih čebelarjev društveno življenje ponovno oživel. Zavedali so se, da ima čebelarstvo kot pomembna kmetijska panoga pri ohranjanju ravnotežja v naravi velik pomen. Čebelarstvo, ki je v vojnih letih utrpelo veliko škodo, se je po zaslugi čebelarkega društva krepilo materialno in kadrovske. Po zadnjih podatkih je v 10 čebelarških družinah čebelarkega društva Radovljica včlanjenih 325 čebelarjev, ki upravljajo 4.209 panjev čebeljih družin. Osnovni namen delovanja čebelarkega društva je pospeševati čebelarstvo, pridobivati čebelje pridelke, skrbeti za opravevanje kmetijskih kultur in varovanje naravnega okolja. Prav iz teh motivov se iz leta v leto več ljudi navdušuje za čebelarstvo in v tej kmetijski panogi najde razvedrilo in sprositev.

Preteklo čebelarstvo leto za naše čebelarstvo, ki ni vezano na izdatke čebelje paše, ni bilo najbolj uspešno. Iz preteklosti smo spoznali, da so naši predniki uspešno čebelarili le v obdobjih intenzivne prodaje čebeljih družin in matic. Dolgotrajne zime, ostre klimatske razmere in odbira boljših čebeljih rodov je rezultat, da so naše čebelje družine odporne in marljive, da dosegajo nadpovprečne rezultate. Če k tem ugotovitvam dodamo še sodobno nadlogo čebeljih družin, varozo, ki je v nekaterih delih naše države napravila občutno škodo, je razumljivo, da povpraševanje po čebeljih družinah narašča. Čebelarstvo društvo Radovljica ima dobre reliefne pogoje in bogato tradicijo pri vzreji in prodaji čebeljih družin in matic.

Posebno pozornost smo v preteklem letu posvetili čebeljim boleznim in zajedavcem čebeljih družin — varozii.

Da bi se bolj temeljito seznanili z najnovejšimi dogajanji pri zdravljenju čebeljih družin in zatiranju bolezni in zajedavcev, smo organizirali predavanje za čebelarke preglednike. Predavanja se je udeležilo 58 članov našega društva in 20 članov čebelarkega društva Kranj in Trzič. To je bil tudi prvi večji kontakt s čebelarji sosednjih čebelarških društev, kjer smo izmenjali izkušnje in se dogovorili za enoten sistem ukrepov.

Po večletnih prizadevanjih je na našem območju ustanovljen v osnovni šoli Gorenjskega odreda v Žirovnici krožek mladih čebelarjev. Za normalno in nemoteno delo mladih čebelarjev je osnovna šola v neposredni bližini šole zgradila ličen čebeljak, ki je po svoji arhitekturi in funkcionalnosti najlepši tovrstni objekt v Jugoslaviji.

Čebelarstvo je kot kmetijska panoga vezana na prostor, na katerem mora biti dan osnovni pogoj, to je čebelja paša. Že več let si prizadevamo, da bi izdelali pašni kataster. Čebelarji želimo bolj podrobno spoznati pašne razmere po območjih. Podrobno preučevanje pašnih okolišev je postalo nujno za uspešno čebelarjenje. Izdelavo pašnega katastra smo že načeli in v ta namen izdelali pregledno karto, kako je območje zasedeno s čebeljimi družinami. Pašni kataster bo s pregledno karto dober kazalec za prevoz čebeljih družin na gozdno pašo in izdajo dovoljenj za postavitve novih čebelnjaov. Začeto delo pri izdelavi pašnega katastra bomo v letošnjem letu dokončali.

Čebelarstvo društvo Radovljica so v preteklem letu obiskali čebelarji iz Zah. Nemčije, Francije, Belgije in ZDA. Ko so bili pri nas, smo jim s ponosom pokazali naše čebelarstvo, čebelarški muzej v Radovljici, ki je med najlepšimi na svetu, kulturne znamenitosti in lepote našega kraja. Zahvalna pisma, ki smo jih prejeli, so dokaz, da je naše čebelarstvo ce-

njeno in spoštovano. Na področju izobraževanja so bila organizirana različna predavanja po družinah. Za našo knjižnico smo nabavili vso novejšo čebelarstvo literaturo, ki je skupaj z diaprojektorjem in barvnimi diapozitivi s področja čebel, tehnologije v čebelarstvu in čebeljih boleznih na razpolago vsem čebelarskim družinam, da se njihovi člani seznanijo s sodobnim čebelarstvom.

Čebelarji čebelarskega društva Radovljica si prizadevamo, da bi vzpostavili dobro povezavo z vsemi organizacijami in institucijami, ki vplivajo na razvoj čebelarstva.

Za obletnico organiziranega čebelarstva na našem območju je čebelarsko društvo Radovljica prejelo visoko odlikovanje — zlato plaketo občine Radovljica. Zlata plaketa je priznanje za dolgoletno delo na področju čebelarstva, hkrati pa je tudi naša obveza, da to kmetijsko panogo še bolj razvijemo. Skupščini občine Jesenice in Radovljica sta čebelarskemu društvu dajali vso potrebno pomoč.

Tov. Andrej Petelin je pozdravil vse navzoče in sporočil, da je izvršni odbor ZČDS sprejel predlog, da se našemu društvu podeli odlikovanje red Antona Janše I. stopnje kot priznanje za dosedanje delo.

Poudaril je potrebo po zdravstvenem varstvu čebel in nakazal probleme pri nabavi repromateriala. Poraba medu v Jugoslaviji je izredno pičila: od 750—850 g na prebivalca letno, v Sloveniji pa je še nekoliko manjša. Pridelamo pa ga okrog 300 g na prebivalca. Tu imamo še veliko možnosti.

Sprejeli smo program dela za prihodnje obdobje. Na koncu je novi predsednik društva tov. Severin Golmajer podelil 56 odlikovanj II. in III. stopnje Antona Janše posameznim zaslužnim članom.

Po uradnem delu je bila večerja s plesom, saj smo praznovali 100-letnico delovanja društva z željo, da gremo po poteh naših velikanov Antona Janše, Mihaela Ambrožiča in Jana Strgarja.

## 60 LET ČEBELARJENJA JOŽETA HANJCA IZ MARIBORA



Skromen, tih in delaven je Jože Hanjca dočakal 60-letnico čebelarjenja in 80. letnico življenja. Veliko bi lahko napisali o Jožetovih šestdesetih letih čebelarjenja in o njegovem delu v čebelarskih organizacijah. Že 53 let organizirano sodeluje v čebelarskem društvu, 17 let je vzorno opravljal delo predsednika čebelarske družine Peter Močnik in prav toliko časa je vodil čebelarsko trgovino v Mariboru. Kooperant Medexa je postal takoj, ko je Medex vpeljal kooperantske in pridelovalne odnose s čebelarji itd.

V dolgih letih čebelarjenja si je nabral obilne izkušnje in spoznanja, kar je vedno rad prenašal na druge čebelarje. Bil je dober mentor mnogim čebelarjem začetnikom. Tudi danes, pri osemdesetih letih, rad pomaga, svetuje in ko je čebelarska sezona na vrhuncu, skoraj ni dneva, da ga ne bi ta ali oni čebelar poiskal in zaprosil za nasvet in pomoč.

Jože Hanjc je začel čebelariti pred 60 leti v Zbelovski gori-Loče pri Poljčanah s šestimi panji. Svoj čebelarški vrhunec je dosegel leta 1956, ko je čebelaril s 120 gospodarskimi panji. Danes, pri osemdesetih letih, čebelari in popolnoma sam vzdržuje 60 gospodarskih panjev in okrog 30 rezervnih družin.

Rad se spominja raznih dogodivščin iz tistih časov, ko je prevažal čebele na pašo z vprežno živino ali pa na tiste čase, ko sta s ženo vsa noč potovala z vagonom čebel iz Maribora do Lendave ali Murske Sobote na akacijevo pašo.

Njegovo čebelarjenje so spremljali tudi neprijetni dogodki. Zgodilo se je, da je moral ob akacijevi paši do kolen v vodi reševati panje pred naraslo Muro. Čebele je moral reševati tudi s Pohorja, ko mu je na pozni hojevi paši nanadni vdor hladnega zraka zdesetkal čebele.

Najraje se spominja leta 1957, ko je hoja na Lovrencu na Pohorju tako močno zamedila, da so morali čebelarji kar naprej točiti, Medex pa kar naprej odvažati med. Živo se spominja tudi ne ljubega dogodka, ki ga danes prav rada, z nasmeškom, pripoveduje tudi nje-

gova stalna in vsakdanja pomočnica pri čebelarških opravilih — žena Marija, in sicer, kako je nekega dne ogrebel roj na njeno glavo namesto v koš. Oba se z zadovoljstvom spominjata teh in drugih dogodkov njunega dolgoletnega čebelarjenja. Se posebno rada povesta, da jima je čebelarjenje prineslo poleg naporenega dela tudi veliko veselja, razvedrila, družabnega življenja in lepih izletov. Prav to je, kot pravita, obogatilo njuno skromno skupno življenje.

Ceprav sta Jože in žena Marija zadovoljna in ponosna na svoje čebelarjenje, jima je neprijetno ob misli na to, kdo bo nadaljeval njuno delo, kajti pred leti je jima umrl sin, ki je nameraval nadaljevati čebelarjenje.

Za dolgoletno požrtvovalno delo je Jože Hanjc prejel številna priznanja, diplome in odlikovanje Antona Janše I in II stopnje.

Čebelarška družina Peter Močnik mu iskreno čestita za njegov osemdesetletni rojstni dan in šestdesetletnico čebelarjenja in se mu zahvaljuje za njegovo dosedanje delo.

Predsednik ČD Peter Močnik  
Studenci, Pekre, Maribor

## DOLGOROČNI NAČRT ČEBELARJENJA V OBČINI KRŠKO

Čebelarstva v občini Krško, organizirana v čebelarških društvih Kostanjevica, Krško, Leskovec, Raka in Senovo-Brestanica, povezana po svojih delegatih v Čebelarstvo zvezo Krško, v Svet posavskih čebelarjev in v Zvezo čebelarških društev Slovenije v Ljubljani se vključujemo s svojim dolgoročnim načrtom v skupna prizadevanja za gospodarsko stabilizacijo.

Naš načrt vsebuje:

— čim cenejše pridobivanje več čebeljih pridelkov za hrano, za zdravila, za industrijske surovine in še posebej izdelkov, ki so potrebni za izvoz;

— namestitvev čebeljih družin po vseh območjih zaradi opravevanja;

— uvedba čebelarstev na območjih ki so strateško pomembna;

— zaposlovanje mladih kot delavcev na domu podjetja Medex.

S petletnim in letnimi načrti bodo naloge podrobneje opredeljene in finančno ovrednotene.

Izkušnje pri uresničevanju petletnega načrta in letnih načrtov so pokazale, da smo uspešni le ob dobri organiziranosti vseh čebelarjev, povezani z družbenimi skupnostmi in organizacijami združenega dela, z nenehnim izobraževanjem in vključevanjem mladih v čebelarstvo organizacije.

Na tej podlagi zastavljamo naslednje naloge:

### 1. Organiziranost:

— V čebelarstvo organizacije bomo vključevali še neorganizirane čebelarje.

— Še bolj povezano bomo načrtovali in bolj konkretno opredelili zastavljene naloge z družbenimi skupnostmi in z združenim delom, z organizacijami združenega dela.

— Skrbeli bomo za dobro obveščenoost vseh čebelarjev, za sodelovanje pri sprejemanju nalog, pa tudi za obveščanje in opozarjanje v sredstvih

javnega obveščanja, za preprečevanje širjenja in zdravljenje čebeljih boleznih, preprečevali zastrupitve in pomore čebel in obveščali o čebeljih pašah.

## 2. Izobraževanje:

— V zimskih mesecih bomo nadaljevali izobraževanje čebelarjev; seznanili jih bomo o novjših izsledkih pri čebelarjenju, o preprečevanju in zdravljenju čebeljih boleznih in o čelbelji paši.

— Pripravljali bomo seminarje za čebelarske preglednike, za mentorje čebelarskih krožkov ter za čebelarje začetnike.

— V čebelarskih krožkih pri šolah bomo vzgajali mlade čebelarje in jim dajali čebelje družine za začetek čebelarjenja. Utrjevali bomo delovanje obstoječih krožkov pri šolah. Napotili jih bomo na samovzdrževanje. Pri šolah, kjer krožki ne delujejo, se bomo zavzemali za ustanovitev teh in jim moralno in materialno pomagali ter poskrbeli za mentorje. S šolami bomo sklenili samoupravne sporazume glede delovanja krožkov ter za vodenje osnovnih in drugih sredstev, namenjenih krožkom.

## 3. Raziskave:

— Nadaljevali bomo začete raziskave setve medovite ajde v povezavi z GZ, občinsko in republiško raziskovalno skupnostjo ter biotehniško fakulteto v Ljubljani.

— Podpirali bomo ustanovitev in delovanje mladinskega raziskovalnega tabora in v povezavi z zgoraj navedenimi institucijami raziskovali medovito rastlinje na Krškem polju in gozdno medenje v Krakovem in na Gorjancih.

— Povezano s podjetjem Medex iz Ljubljane bomo ustanovili opazovalnico medenja na Gorjancih.

— Nadaljevali bomo poizkuse s setvijo facelije na zasutih gramoznicah v Urbini in na Krškem polju.

## 4. Preventiva in zdravljenje čebel:

— Še tesneje bomo sodelovali z veterinarsko inšpekcijo za Posavje in veterinarskimi zavodi ter s sosednjimi čebelarskimi organizacijami zaradi preprečevanja in zdravljenja čebeljih boleznih.

— Predlagali bomo pristojnim organom, naj sprejmejo odloke in uredbe v zvezi s preprečevanjem in zdravljenjem čebeljih boleznih.

— Skrbeli bomo za pravočasno nabavo zdravil, za nadzor pri izvajanju ukrepov, izdanih od inšpekcije v zvezi s čebeljimi boleznimi in za pravočasno prijavo prevažanja čebel na pasišča.

## 5. Čebelja paša:

— Povezovali se bomo z Agrokombinatom, GG, hortikulturnimi društvi in kmetovalci zaradi setve in saditve medovitih rastlin in pri tem tudi sami sodelovali s prostovoljnim delom.

## 6. Preskrba z reprodukcijskim materialom:

— Tesno bomo sodelovali z novo trgovino Medexa v Krškem zaradi pravočasne oskrbe čebelarjev z reprodukcijskim materialom.

— Še naprej se bomo povezovali s skladiščem Merx v Krškem zaradi pravočasne dobave sladkorja za jesensko in spomladansko krmljenje čebel.

## 7. Pogodbeno sodelovanje s podjetjem Medex in prodaja izdelkov v:

— Skrbeli bomo, da bo čimveč čebelarjev pogodbeno vezanih s podjetjem Medex za pridobivanje in prodajo čebeljih pridelkov, da bodo ti kvalitetni in pravočasno odpremljeni.

## 8. Zavarovanje in solidarnost:

— Skrbeli bomo za zavarovanje čebelarstev.

— Utrjevali bomo solidarnostno pomoč med čebelarji — pomoč mladim starejšim in zdravih bolehnim.

Krško, 30. marca 1984.

## ANTON KRANJC



Prvega decembra lanskega leta je umrl Tone Kranjc, član CD Cerknica.

Naš Tone se je rodil na Kožljeku 12. 6. 1912. leta, kjer je že kot 18-letni fant vzljudil čebele, si jih nabavil in pričel čebelariti.

Izučil se je mizarskega poklica.

Že 1938. leta je pričel graditi hišo v Cerknici, kjer si je postavil na vrtu tudi čebelnjak. Kupil si je tudi živino in kmetoval.

Leta 1943. mu je ob napadu italijanske vojske na Cerknico pogorel skedenj in čebelnjak z vsemi čebelami. To ga je močno prizadelo, vendar ni vrgel puške v koruzo. Postavil si je nov čebelnjak ter s pomočjo prijatelja in stanovskega tovariša Jožeta Borštnika izdelal nove panje in jih napolnil s čebelami. Vedno je čebelaril s približno 20 družinami. Te je tudi prevažal na gozdno pašo, in to v rojstni kraj Kožljek in v Javorniške gozdove.

Organiziran je bil v čebelarški organizaciji od začetka, bil dolga leta odbornik ter je leta 1978 prejel zato tudi priznanje A. Janše III. stopnje. Kot tak nam bo ostal vedno v lepem spominu.

Čebelarско društvo  
Cerknica

## DOLFKA BOŠTJANČIČ



Kar ne moremo verjeti, da lahko nenadoma, še v polni zagnanosti, v revolucionarnem družbenem zagonu smrt prekriža vse načrte.

Dolfka Boštjančič se je rodila 28. decembra 1923 na Dovjem v delavski polkmečki družini. Že kot otroka jo je zelo pritegnilo delo v naravi, zlasti čebelarstvo in sadjarstvo. Načrte je prekrižala vojna. Zelo zgodaj se je vključila, najprej kot ilegalka in nato kot aktivistka, v NOB. Razmere so hotele, da je postala vidna družbena delavka v republiki in federaciji. Preselila se je v Ljubljano in tam tudi živela s svojo družino. Mestno okolje in delo jo je z leti utrudilo. Vedno se je rada spominjala otroških let, lepot rod-

nega kraja, poletnih budnic z odmevi klepanja kose, žvenketanja zvoncev, petja kosa v jutranji svežini in brenčanja čebel. Nevidna sila jo je vlekla nazaj v rodni kraj, v prelepo gorsko vasico Dovje. Uspelo ji je kupiti star kmečki mlin, edini, ki je še ostal ob potoku Mlinca. Preuredila ga je v skromen vikend in poleg njega postavila čebelnjak. S tem so se ji uresničile dolgoletne sanje. Z velikim veseljem do življenja v naravi je gojila malo sivko. Ob njej se je sproščala.

Tako je bilo tudi jesenskega dne 26. 11. 1983, ko je Dolfka v prisposodbi izčrpane čebele sredi paše padla in umrla.

V čebelarški družini je bila aktivna, predvsem pri pripravah za izvedbo proslave ob 100-letnici ustanovitve sadjarsko-čebelarškega društva za Gorenjsko. Proslava je bila v mesecu juniju preteklega leta z odkritjem spominske plošče rojaku iz Mojstrane Mihaelu Ambrožiču.

Dovje-Mojstrana  
Ivko Klančnik

## IZIDOR MIKLAVIČ

Pred kratkim je minilo leto dni, odkar je naše vrste nenadoma zapustil naš tovariš Izidor Miklavčič ali Dorči Glažarjev, kakor so ga klicali prijatelji in znanci.

Dorči se je rodil leta 1921 v Kobari-du, kjer je tudi odrasel in se izučil za kleparja. Ko so mu zaradi boleznih začele popuščati moči in se ni mogel več z vso vnemo prepuščati planinarjenju, je ostal zvest svoji ljubezni do narave in se je vdal novi strasti, čebelarjenju.

Postavil si je ličen čebelnjak, kjer je počival, delal in vzorno negoval svoje ljubljenske. Znanja, ki si ga je z leti pridobil, pa ni obdržal le zase, saj je vzgajal v dobra čebelarja svojega sina in zeta, ki sta po njegovi smrti prevzela skrb za čebelje družine in sta oba postala člana naše družine.

Ves čas, odkar je čebelaril, pa je Dorči neutrudno zbiral podatke o znanem kobariškem čebelarju in inovatorju slovenskega čebelarstva Pagliaruzziu.

Dorči je bil čebelar do zadnjega trenutka svojega življenja, saj ga je smrt zalotila med branjem Slovenskega čebelarja.

Čebelarско društvo Tolmin  
Kobarid

## FRANC KAMNIKAR

France Kamnikar se je rodil 23. 11. 1914 na Virju pri Stični.

Ko je dobro odrasel, si je moral sam služiti kos kruha. Po odsluženem vojaškem roku se je zaposlil pri železnici. Zadnje službeno mesto mu je bila železniška postaja Ivančna gorica. Ker je bil zelo marljiv in zanesljiv, so ga predstojniki zelo cenili. Enako marljiv in delaven je bil tudi v svojem prostem času. Zato si je kmalu po drugi svetovni vojni postavil hišo in poleg nje čebelnjak za ca. 30 AŽ panjev. Število družin v njem je pač nihalo glede na dobre ali slabe letine. Ko si je nabavil prve panje čebel, se je vpisal v našo čebelarstvo organizacijo in ji je ostal zvest do smrti. Za zasluge pri čebelarstvu je bil odlikovan z odličjem A. Janše III. stopnje.

Ob pogrebu, ki je bil 16. 12. 1983 na stiškem pokopališču, se je zbrala velika množica ljudi, ki so ga spoštovali in se tako hoteli oddolžiti njegovi dobroti.

Ob njegovem še odprtem grobu, se je od njega poslovil tudi društveni čebelarški prapor.

Da pri hiši čebele ne bodo zamrle, bo poskrbel njegov zet.

Ostal nam bo v lepem spominu.

Čebelarstvo društvo  
Stična

## FRANC FLERE



Dne 28. 1. 1984 smo se na pokopališču v Smartnem ob Dreti poslovili od našega najstarejšega člana čebelarstva družine Kokarje.

Franc se je rodil 19. 9. 1901 v kmečki družini v Pustem polju kot prvorojeni sin. Svoje mladosti ni užival zaradi I. svetovne vojne. Po končani vojni je začel razmišljati o naprednih idejah; zato ni naključje, da je ustanovil prosvetno društvo v Kokarjah, ki je delovalo kar precej let.

Ker je bil napreden, je začel organizirano delati za NOB. Po končani vojni se je vrnil v domači kraj. Služboval je na raznih krajih, kjer je opravljal tudi odgovorne naloge. Vključil se je v razne organizacije: ribiško, lovsko, gasilsko, čebelarstvo, skratka, bil je povsod, v vseh društvih in organizacijah zelo aktiven.

Čebelaril je z 10 AŽ panji celih 23 let. V čebelarstvu družini je bil aktiven; nekaj let je vodil tudi njeno blagajno.

Zadnji pozdrav so mu zaigrali lovci z rogovi in ga zadnjič pozdravili s strelji iz lovskih pušk. Zapeli so mu tudi pevci; njegovemu spominu se je priklonilo v zadnji pozdrav tudi 8 praporov.

Poslovilne besede sta izrekla tajnik čebelarstva družine Anton Krefl, za lovsko družino pa Edi Herman.

Dragi Franc, ohranili Te bomo v trajnem spominu.

ČD Kokarje

## MIRKO RIŽNIK



V decembru 1983 je minilo ravno leto dni, kar nas je za vedno zapustil Mirko Rižnik, dolgoletni član naše družine.

Rodil se je 2. 7. 1917 v Breznu v Dravski dolini. Izučil se je trgovskega poklica. S čebelarjenjem se je začel ukvarjati leta 1954. Kljub boleznim, ki ga je mučila zadnja leta njegovega življenja, ni opustil čebelarjenja. Še vedno je čebelaril z osmimi AŽ panji kakor takrat, ko se je začel ukvarjati s čebelami. Redno, če mu je le zdravje dopuščalo, je prihajal na občne zbornice naše družine. Žal se ni mogel več udeležiti občnega zbornice v januarju 1983, kjer bi lahko spet razpravljali o toliko lepih stvareh v zvezi s čebelami.

Ohranimo ga v trajnem spominu!

ČD Ožbalt ob Dravi

## ALOJZ ŠTROS



Dne 28. 5. 1983 smo se čebelarji in prijatelji poslovili na pokopališču v Srednji vasi v Bohinju od Alojza Štroša, dolgoletnega člana naše čebelarstva družine.

Rodil se je 13. 6. 1909 in je že kot mladenič najprej čebelaril skupaj z očetom, kasneje pa je družinsko čebelarstvo nadaljeval sam. Čebelaril je več kot 50 let. Kljub visokim letom se je zanimal za vse novo. Zadnjih nekaj let je z uspehom čebelaril tudi v nakladnih panjih.

Čebelarji se mu zahvalujemo za njegovo vestno delo v naši čebelarstvu družini, za kar je bil tudi odlikovan z re-

dom Antona Janše III. stopnje. Naj mu bo lahka domača gruda, za katero je v življenju toliko storil.

Njegovi ožji družini pa izrekamo iskreno sožalje.

Čebelarstva družina  
Bohinjska Bistrica

## ALOJZ LEKŠE



Pomlad se vrača, a življenje ne. Tako je tudi čebelarstva družina Kostanjevica na Krki črtala s seznama dolgoletnega člana Alojza Lekšeta, ki je umrl 9. februarja, star

74 let. Neozdravljiva bolezen je bila močnejša od njegove volje do življenja.

Čebelariti je začel kmalu po vojni z 2 AŽ panjema, potem pa je z marljivim delom napredoval. Bil je gozdni delavec, pa še nekaj zemlje je imel, vendar je našel čas, ki ga je posvetil čebelarstvu. Udeleževal se je raznih predavanj o čebelarstvu ter prebiral naše glasilo Čebelar. Na željo pokojnika bodo čebele ostale pri hiši, zanje bo skrbela žena Franciška.

Pokojnikovi ožji družini izrekamo sožalje, nam pa bo ostal v trajnem spominu.

Čebelarstva družina  
Kostanjevica na Krki

## IVAN BORNŠEK



Dne 27. 10. 1983 se je kot blisk razširila kruta novica po vasi in širni okolici Stranic, da je nepričakovano preminul Ivan Bornšek, zaslužni član naše ČD Zreče.

Ivan Bornšek se je rodil pred 72 leti, čebelaril pa je nad 50 let. Bil je napreden kmet in dober gospodar, za razvedrilo pa so mu bile pridne čebele.

Poleg velike kmetije je gojil tudi čebele. Vedno je imel od 20 do 30 družin. V ČD Zreče je aktivno sodeloval. Vedno se je zanimal za moderno tehnologijo v čebelarstvu in jo tudi uporabljal.

Bil je nosilec odlikovanja Antona Janše III. stopnje. Čebelarstva družina Zreče je s smrtjo čebelarja Ivana Bornška iz Stranic izgubila dobrega člana in vestnega čebelarja. Čebelarstvo bo nadaljeval njegov sin.

Tajnik ČD  
Maks Padežnik

## IVAN BLAŽINČ



Lani decembra smo se za vedno poslovili od našega marljivega člana Ivana Blažinča.

Rodil se je 28. 4. 1921 v Selah pri Dobovi. v Zagrebu pa se je izučil za ključavničarja. Kot mnogo drugih sokrajanov so tudi njega 41. leta izgnali v tujino. Po vrnitvi v domovino se je poročil, zaposlil pri PPV Dobova in si v tistih težkih časih po osvoboditvi zgradil lasten dom.

Čebelariti je začel 1952 leta z 20 AŽ panji. Nekaj panjev je tudi sam izdelal. Vedno je bil aktiven v naši čebelarsti družini in za prizadevanje na področju čebelarstva je dobil odlikovanje Antona Janše III. stopnje.

Za čebele, ki jih je tako ljubil, bodo sedaj skrbeli njegovi domači.

Sorodnikom izrekamo iskreno sožalje, člani čebelarstva družine ga bomo ohranili v lepem in trajnem spominu.

Čebelarstvo društvo  
Dobova — Kapele

## JOŽE KRAVANJA



Sredi poletja v lanskem letu je tragično preminil naš zvesti član in poverjenik društva Joško Kravanja.

Rodil se je leta 1919, v Trenti, kjer je preživel težko mladost in okušal trdo trentarsko življenje. Po NOB, v kateri je aktivno sodeloval, se je zaposlil pri SSG Tolmin, družino in novi dom pa si je ustvaril v Kobaridu, kjer se je začel ukvarjati tudi s čebelarstvom.

Ko mu je bolezen načela zdravje, se je upokojil in je ves prosti čas namenil svojim brenčočim prijateljicam. Ob tem pa ni pozabljal na obveznosti, ki so mu jih v društvu nalagali in je opravljal delo natančno in vestno, poleg tega pa se je posvetil še uvajanju svojih dveh sinov v čebelarstvo. Ta sta po njegovi tragični smrti prevzela čebelarjenje v svoje roke že kot izkušena čebelarja.

Pokojnega Jožeta bomo ohranili v trajnem spominu.

Čebelarstvo društvo Tolmin  
Kobarid

---

## PRAKTIČNI ZAČETNI IN NADALJEVALNI TEČAJI ZA ČEBELARJE ZAČETNIKE

Vse interesente, ki želijo obiskovati tečaje za čebelarje začetnike obveščamo, da je še nekaj prostih mest v tečajih, ki bodo v juniju in juliju letošnjega leta.

Tečaj za čebelarje začetnike od 18. do 21. junija ter zadnji tečaj 16. in 17. ter 23. in 24. junija.

Tečaj za vzrejo matič bo 2. 3. ter 9. in 10. junija 1984.

Tečaj za posebne čebelje pridelke bo 30. junija ter 1. 7. in 8. julija 1984.

Cena za tečaj je za člane ZČDS 2.500.— din in za nečlane 3.000.— din.

Prehrana in prenočišče nista všteta v ceno, oboje pa si mora preskrbeti tečajnik sam. Vse dodatne informacije lahko dobite na tel. (061) 210 992.

ZČDS

---

## SEZNAMI ČLANOV ČEBELARSKIH DRUŠTEV

Vse čebelarске organizacije, ki še niso poslale seznamov članstva za leto 1984 prosimo, da nam sezname nemudoma pošljejo. Takšnih organizacij je v Sloveniji okoli trideset. Njihovo ravnanje nam zelo otežkoča delo, poleg tega pa člani brez vsake krivde ostajajo brez prvih številok revije, ki do polletja že poi-dejo. V prihodnji številki bomo prisiljeni objaviti seznam vseh organizacij, ki ne izvršujejo te pomembne dolžnosti.

ZČDS

---

PRODAM 20 družin v položnih panjih. Batič Daniel. Šempas 156 ali telefon 065 — 58 404.

PRODAM smukalnike za vse vrste panjev z preizkušeno mrežico, električni topilnik za vosk za petnajst satov iz nerjaveče pločevine, točilo za štiri sate ter mreže za lovljenje varoe za vse vrste panjev. Oto Primožič, Prebold 39, Prebold

---

List izhaja vsakega 1. v mesecu

Izdaja ga Zveza čebelarских društev za Slovenijo v Ljubljani, Cankarjeva c. 3/II. Telefon: 210 992. Izdajateljski svet: Andrej Petelin, predsednik; člani: inž. Alojz Podjavoršek, Janez Mihelič, inž. Jože Babnik, Lojze Kastelic, Boris Slavec, Marjana Hönigsfeld, dr. Jože Korošec.

Uredniški odbor: Janez Mihelič, inž. Jože Babnik, Lojze Kastelic, Martin Mencej, Franc Javornik, Franček Šivic, Boris Slavec, Jože Bregar.

Odgovorni urednik: inž. Jože Babnik.

Glavni urednik: Janez Mihelič prof.

Lektor: Danica Bizjak prof.

Glavni in odgovorni urednik Blitena — Hp Medex — Boris Slavec.

Letna naročnina za nečlane 700.—, za tujino 1200.—, za člane čebelarских organizacij drugih republik 700.— dinarjev. Cena za posamezno številko je 70.— dinarjev za tujino 110.— dinarjev.

Odpovedi med letom ne upoštevamo. Reklamni oglasi: cela stran — 10.000 din, pol strani 6000 din, četrt strani — 3000 din. Splošni oglasi: beseda 20 dinarjev. Člani imajo pravico do enega brezplačnega oglasa v tekočem letu, do 20 besed. Za vsako naslednjo besedo doplačajo po veljavni tarifi 20 dinarjev. Članarina znaša 450.— din in 2 din od panja, s članarino je plačan tudi Slovenski čebelar.

Št. žiro računa pri SDK v Ljubljani, Miklošičeva c.: 50101-678-48636.

Devizni račun št. 50100-620-107-010-30960-943.

Revijo sofinancira RSS.

Po mnenju republiškega sekretariata za prosveto in kulturo št. 421-1/74 je glasilo oproščeno temeljnega davka od prometa proizvodov.

Tiskala tiskarna Tone Tomšič, Ljubljana v 8.900 izvodih.

Rokopisov ne vračamo.