

izvirno znanstveno delo

UDK 069.5:748(497.4 Snežnik)
738(497.4 Snežnik)
prejeto: 14. 3. 2000

Hanka Štular

umetnostna zgodovinarica, vodja kulturnozgodovinskega oddelka Narodnega muzeja v Ljubljani, v pokoju,
SI-1000 Ljubljana, Novinarska ulica 4

Steklovina in keramika na gradu Snežnik

IZVLEČEK

V sestavku opredeljuje avtorica okrasne in uporabne predmete, iz stekla in keramike (porcelana, fajanse, bele prsti in lončevine), po času in kraju nastanka. Pretežna večina predmetov (v glavnem posodja) izvira iz druge polovice 19. in iz prve tretjine 20. stoletja, iz časa, ko sta bila grad in gospostvo Snežnik v lasti knezov Schönburg Waldenburg.

SUMMARY

GLASS AND CERAMIC AT THE SNEŽNIK CASTLE

In her article the author defines decorative and practical objects made of glass and ceramic (porcelain, faience, lead-glazed earthenware pottery and clay) by time and place of origin. The majority of the objects (mainly vessels) originate from the 2nd half of the 19th and the 1st third of the 20th centuries, that is from the time, when the castle and the dominion Snežnik were in possession of the Schönburg Waldenburg princes.

Ključne besede: steklo, porcelan, fajansa, bela prst, industrijska majolika, lončevina, historizem, nova stvarnost, grad Snežnik

Ves inventar gradu Snežnik, popisani in fotografirani leta 1997, je zajet v šestih albumih. V albumu št. 5 je steklovina zavedena v 72 enotah in obsega ok. 330 komadov, keramika (porcelan, fajansa, bela prst in lončevina) pa v 124 enotah in obsega 413 kosov. Enota je namreč lahko en komad, več enakih komadov ali pa servis (popoln ali okrnjen). Zastopani so izrazito okrasni predmeti (vaze, kozarci, nastenski krožniki, figurine) in predmeti z določeno funkcijo (namizno posodje, toaletno in kuhinjsko posodje in pribor); slednji tako v zahtevnejši, kot tudi v povsem preprosti izvedbi. Medtem ko je pri keramiki izvor (delavnica, manufaktura, tovarna) ponekod določljiv, saj je nekaj gradiva opremljenega s tovarniškimi znamkami in znaki, ga je pri neoznačeni steklovini možno le domnevati, še zlasti glede časa v katerem je bila izdelana (pretežno v drugi polovici 19. stoletja in deloma v prvi tretjini 20. stoletja), ko so

bile oblike in okrasje takorekoč internacionalizirane. Naslednje odprto vprašanje je: koliko gradiva lahko dejansko smatramo za opremo gradu do nacionalizacije v letu 1945, koliko pa ga je bilo prinesenega na grad pozneje, ko je služil kot protokolarni objekt. Če je grajska oprema po zaslugi dolgoletnega upravitelja Leona Schauta dočakala konec vojne precej neokrnjena, se je zatem marsikaj porazgubilo. Med grajski inventar iz časa zadnjih lastnikov - knezov Schönburg Waldenburg - sodijo zagotovo trije predmeti, opremljeni z njihovim imenom ali grbom:

1. Kozarec z ročajem iz brezbarvnega stekla, okrašen z vbrušeni lečami, visok 9,7 cm, z vgraviranim frakturnim napisom: *Prinz Hermann*;

2. Pokala s pokrovom, pihana iz zelenega stekla, visoka 50 cm, okrašena z emajlno slikarijo grbov, med njimi tudi z grbom rodbine Schönburgov Waldenburg;



Historistična okrasna pokala iz zelene stekla, desni z emajlno slikarjijo grba rodbine Schönburg Waldenburg, zadnja četrtna 19. stoletja (foto V. Bučić).

3. Vrček za pivo iz glazirane keramike, visok 19 cm, okrašen s schönburškim grbom in posvetilom *S. v. Massov . Hermann Prinz von Schönburg. c.k.z.fr. Erg. Bonn W. S. 86/87.*

Vendar se tudi pri njih zastavlja vprašanje, ali so bili vključeni v grajsko opremo bolj naključno, ali pa so bili izdelani prav za okras prostorov na snežniški graščini (morda oba pokala). Tako kot pri ostali opremi, velja tudi pri keramiki in steklovini upoštevati dejstvo, da so se lastniki na gradu mudili le občasno (npr. v lovski sezoni) in je bil grad zato pač manj bogato opremljen, kot pa njihova stalna rezidenca, дворец Hermsdorf pri Dresdnu. Tudi večkrat citirana, že kar "meščanska" skromnost zadnjega lastnika glede osebnih potreb, je verjetno vplivala na obseg in kakovost opreme. Razlike v kakovosti namiznega posodja pa so morda razložljive tudi iz namembnosti: ali so ga postavljali na gostiteljevo mizo, za katero so sedeli tudi častni in uglednejši gosti, ali pa na mize za "ostale" goste; v ohranjenih menijih ob pogostitvah se namreč izbor in število jedi in pijače za eno ali drugo omizje, čeprav malenkostno, pa vendarle razlikuje.



Beloprsteni vrček za pivo z grbom rodbine Schönburg Waldenburg, po signaturi verjetno izdelek F. A. Mehlem v Bonnu iz leta 1886? (foto V. Bučić).

Med okrasno steklovino ni unikatnih, starinskih ali zbirateljskih kosov za razpostavljanje v vitrinah v bivalnih prostorih, t.im. "vitrijskih" kosov. Sicer pa sodi v to kategorijo skupina posod, ki obsega, poleg že citiranih dveh pokalov, še pokal z emajlno slikarjijo trobentača, visoki kozarec na nogi "flavta" in 4 "roemerji" (posebna oblika kelihov za renška vina); njihove nadpovprečne dimenzije jih opredeljujejo kot okrasne predmete. Ob povzemanju oblik in okrasja zgodovinskih slogov je namreč historistično steklarstvo dekorativno namembnost predmeta velikokrat podkrepilo z nadpovprečno velikimi ali pa miniaturno majhnimi dimenzijami. Sodili so v proizvodni program cele vrste bolj ali manj uglednih steklarn oziroma firm. Tudi znamenita dunajska firma Lobmeyr, sicer bolj znana po unikatni gravirani in brušeni steklovini, je v obdobju historizma založila serijo emajlno poslikane steklovine v "staronemškem" slogu (*altdeutsch*). K okrasni steklovini štejejo nadalje še kelih iz tirkizno in listnatozelenega dihidridnega stekla z optičnim dekorjem v deblu tordiranih reber, ki ga sloka razpotegnjena oblika z mehкими prehodi med ustjem, kupo, deblom in nogi slogovno opredeljuje v obdobje secesije ob

koncu 19. stoletja. Iz zadnje četrtine 19. stoletja so nadalje: večja svetlozelena okrasna posoda t.i.m. *epergne*, vazici, cvetlični vejci in žardinjera iz uranovo zelenega prozornega in opalinskega stekla, okrašene z valovitimi robovi, ščipanimi prameni in aplikami, z okrasjem torej, ki je v historizmu ob revitalizaciji steklarstva (npr. beneškega) popestrilo tudi izbor dekorjev v serijski in celo v množični industrializirani proizvodnji, kjer so zahtevne ročne tehnike kajpak nadomestili z mehanciziranimi.

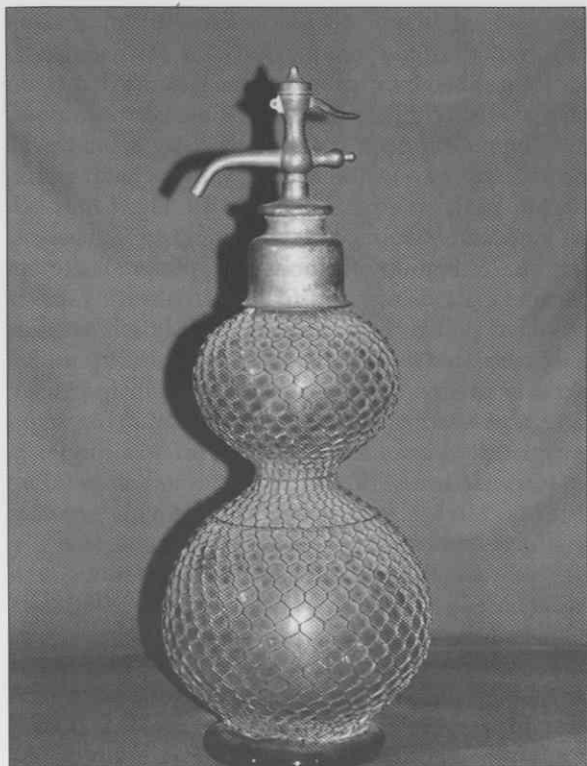


Historična okrasna posoda *epergne* iz zelenkastega stekla z okrasjem v slogu beneškega steklarstva iz 16. stoletja (foto V. Bučič).

Pri uporabni stekloVINI številčno prevladuje namizno posodje za pitje in natakanje: kelih za penino, za črno, rdeče in belo vino, kelih oz. kozarci na nogi za pivo, kozarci za vodo ali viski, šilca za žgane pijače in steklenice za vino, žgane pijače in vodo. Sicer pa so zastopane še posode (garniture in posamezni kosi) za solato, kompot, sladoleđ in sladice, namizne garniture za olje in kis *vinaigrettes* in stojalca za odlaganje uporabljenega pribora; oblike in okraši jih uvrščajo v čas od druge polovice 19. stoletja do dvajsetih in tridesetih let 20. stoletja. Kelih za penino so po večini gladki ali pa okrašeni z matiranim pasom pod

ustjem; kelih za vino so prav tako povsem gladki ali pa okrašeni z zlatimi motivi, z modrim ornametalnim pasom in z vgraviranimi listnimi motivi; z vgraviranimi motivi so okrašena tudi šilca za žgane pijače. Pri kozarcih je poleg preprostih gladkih izvedb še vrsta kozarcev z motno ali svetlo vgraviranim okrasjem. Poleg dveh mnogokotnih skled, katerih široke fasete in valoviti rob povezmajo zahtevno oblikovno brušenje *baccarat*, pa stiskana skleda na nogi, servisa za kompot in desert z vtisnjenimi vzorci posnemajo zahtevno ročno okrasno brušenje. Pri delno ohranjenem servisu za sladoleđ so skledice in krožniki okrašeni z motno vgraviranimi dekorjem cvetnih vejic in črtastih trakov, z dekorjem, kakršnega so steklarne po vsem svetu in tudi W. Abelova steklarne v Rogaški Slatini (ustanovljena leta 1927) izdelovali v številnih različicah od poznejših 20. let pa še precej dolgo v drugo polovico 20. stoletja. Stojalca za odlaganje rabljenega pribora so postavljali k pogrinjkom vse dotlej, dokler niso navadna železna rezila nožev in roglje na vilicah zamenjali z nerjavnimi. Od uporabne steklovine so na gradu še 3 steklenice za vodo s poveznjenim kozarcem za nočne omarice. Najstarejša je bidermajerska steklenica iz brezbarvnega stekla, platiranega s plastema opakno belega in prozorno kobaltno modrega stekla, ki sta oblikovno in okrasno odbrušena do brezbarvne osnove, manjkata kozarec in čep. Pri emajlno poslikani steklenici iz konca 19. stoletja se kozarec ni ohranil, pač pa krožnik, ki sicer ni obvezen del kompleta. Kompletna je steklenica iz druge polovice 19. stoletja z emajlno slikarjjo grba. Posebno dokumentarno vrednost imata opleteni steklenici za sodavico, ročni mešalec za smetano(?), nekaj steklenk za vlaganje in leta 1999 pridobljena merkantilna (povratna?) steklenica za žganje z reliefnim napisom "Schneeberg" iz brezbarvnega stekla, cementirana na 1 liter, iz časa, ko so na Snežniku kuhali žganje za prodajo; gre za primerke masovno proizvedene uporabne in porabne steklovine, ki se le redko ohranijo, so pa zelo pomembni za vednost o vsakdanjem življenju v preteklosti in za njegovo zaokroženo predstavitev.

V snežniški zbirki steklovine je tudi nekaj primerkov "glažutne" steklovine iz prve polovice 19. stoletja: doza iz brezbarvnega stekla s pokrovom in nekaj kosov iz skupine kobaltnomodrih posod v vitrini v "egipčanskem salonu": kozarec in krožnik z vdolbino za vstavljanje kozarca, ki je v nekaterih prodajnih katalogih tedanjega časa označen kot "kozarec za izplakovanje ust" (*Mundspülglas*), skleda z zavihanim robom in 3 manjše skledice. To so izdelki "glažut" torej steklarskih obratov, ki so jih tudi na Slovenskem postavljali od 18. stoletja dalje, med drugim za smotrno izkoriščanje lesa v odroč-



Opletena steklenica za sodavico, zadnja četrtina 19. stoletja (foto V. Bučič).

nejših predelih gozdov in so kot taki delovali še v prvi polovici 19. stoletja. Ob izboljšanih prometnih povezavah in ob vse obsežnejši industrializaciji steklarstva od srede 19. stoletja dalje, so glažute izgubljale svoj smoter. Šele po nadrobnejših raziskavah podatkov o snežniški glažuti v bližini izvira Malega Obrha oziroma pri Kozarišču bo morda mogoče odgovoriti na vprašanje, ali naštetih primerki izvirajo iz tega obrata. Lahko bi sicer prišli na grad še v času Lichtenbergov, malo verjetno je, da v času zakoncev Karis in še manj v času knezov Schönburg Waldenburg. Ko so slednji leta 1853 kupili "šneperško grajščino na Notranjskem", steklarna nad izvrom Malega Obrha bržkone ni več delovala. Na njeno pravo lego opozarja Heinrich pl. Schollmayer Lichtenberg, ravnatelj knežje schönburškega gospodstva in gozdov v svojem rokopisnem orisu rodbine Schönburg in historiatu gosposke Snežnik (Koča vas, 1923), ko govori o cerkvi sv. Katarine, katere ruševine so si mnogi razlagali kot ostanke nekdanje glažute ter navaja še cenilni zapisnik iz leta 1830 v snežniškem arhivu z navedbo "njive v Obrhu pri glažuti". Nadalje navaja, da je v 90. letih 19. stoletja gozdarski ravnatelj Josef pl. Oberaigner "odkril" temelje prav te steklarne. Tehnično risbo, ki jo je naredil adjunkt Franc Irovetz, so shranili v snežniškem arhivu, (najdene?) izdelke

pa v muzejski omari. Po vpisih v starotrških matrikulah, ki jih navaja Andrej Makovec v Notranjskih listih III/1986, bi steklarna morala obstajati že v letih 1775/6. Koliko prej je obstajala, ni znano, kot tudi ni znano, koliko časa je delovala še v 19. stoletju. V salonu kneza Hermana v 1. nadstropju je bila v visoki bidermajerski vitrini, danes polni okrasne keramike in steklovine, leta 1965 še shranjena knezova numizmatična in arheološka zbirka. Če je to "muzejska omara", ki jo omenja Schollmayer, potem so bili v njej shranjeni tudi fragmenti izdelkov steklarne ob izvru Malega Obrha, ki so jih našli v 90. letih 19. stoletja. Kot velja za ostalo, je tudi za steklovino škoda, da ni bila vsaj evidentirana, če že ni bilo priložnosti za strokovno obdelavo, saj bi dopolnila doslej zelo skromno vednost o steklarni v bližini izvira Malega Obrha, oziroma pri Kozarišču. Obe steklarni na Notranjskem Javorniku, ki ju je leta 1955 nadrobno opisal dr. Vlado Valenčič v Kroniki III/2, z gospodvom in grajščino Snežnik nista povezani, pač pa z gospodvom, katerega sedež je bila grajščina Haasberg (Hasberg, Hošperk) pri Planini.



Historistični figurini dame in kavalirja v rokokojski noši, večbarvno poslikan porcelan (foto V. Bučič).

V razliko od steklovine je med keramiko vendarle nekaj "vitrinskih" kosov, čeprav ne dragocenih starinskih ali zbirateljskih. Med okrasnimi predmeti iz porcelana je namreč 19 porcelanskih figurin iz obdobja historizma, ko so v mnogih obratih po vzorcu figurin iz 18. stoletja, izdelovali številne različice prav za vitrine. Med figurinami in figuralnimi skupinami, ki po večini nimajo nobenih znamk ali znakov, je tudi nekaj označenih. Figuralna skupina "Ptički ob koritu" nosi znak firme Bohne & Söhne v Rudolstadt v Tiringiji,



Ura v bogatem historističnem ohišju iz poslikanega porcelana, zadnja tretjina 19. stoletja (foto V. Bučić).



Okrasna reliefna plošča Sv. Jurij v boju z zmajem iz biskvitnega porcelana, konec 19. stoletja (foto V. Bučić).

ustanovljeni 1854. Znak so po letu 1919 uporabljali tudi novi lastniki bratje Heubach in nadaljevali tudi s proizvodnim programom, ki je med drugim obsegal tudi figurine in "meissenske skupine" (*Meißner Gruppen*). Vazica z lovsko motiviko je sicer označena s *S&S*, vendar v dosegljivih publikacijah znaka takšne oblike ni najti. Figuralna skupina "*Mladi par z otroci*", dopolnjena z vazo in skupina treh putov, ki podpirajo plitko skledo sta označeni z vtisnjnim *F*, kot izdelovalec pride morda v poštev firma Römer & Foedisch v Frau-reuthu/Saška (1865-1926), ki je izdelovala plastike, okrasne predmete, vazе in doze; včasih je izdelke iz tega obrata označevala tudi z *Alt-Wallendorf*, po porcelanski manufakturi Wallendorf v Tiringiji, ki je bila od leta 1891 v sklopu njihove delniške družbe. Med kakovostnejši dekorativni porcelan sodi oblata doza s pokrovom z zelenimi pasovi, z znakom dunajske manufakture Augarten po letu 1923. Med zahtevno oblikovanimi izdelki iz porcelana je historistično ohišje ure (visoko 94 cm) z bogatim plastičnim okrasjem. Kljub temu, da na ohišju ni znamke ali znaka in tako njegovega izvora ni mogoče določiti, gre vsekakor za povzemanje ene izmed "specialitet" meissenske manufakture, kjer so od vsega začetka (in do danes) najbolj ugledni oblikovalci plastik in plastičnega okrasja ustvarjali nadvse bogato izoblikovana ohišja za ure. Slednjic sodi med kakovostne dekorativne predmete iz porcelana še okrogla biskvitna plošča (premer 30 cm) z reliefom "*Sv. Jurij v boju z zmajem*". Takšne plošče so bile ob koncu 19. stoletja priljubljen okras za stanovanja. Plošča na Snežniku sicer nima nobenega znaka ali signature, izoblikovana pa je v slogu, ki se zelo približuje reliefni plošči "*Sfinga z igralko na liro*", ki jo je okrog leta 1884 za meissensko manufakuro zasnoval njen zunanji sodelavec kipar Ernst Hähnel. Primer "izposojanja" znamenite meissenske znamke (dveh prekrizanih mečev) je znamka na okrasnem krožniku z bogatim reliefnim dekorjem školjkastih motivov iz druge polovice 19. stoletja. Med številnimi firmami, ki so svoje izdelke označevale z meissensko znamko je tudi tovarna porcelana Richarda Eckerta v Volkstedt-Rudolstadt/Tiringija, ustanovljena v letu 1894. Njen proizvodni program je obsegal poleg luksuznega porcelana (figur, vaz, žardinjer) tudi okrasne posode s "staro-meissenskim", "staro-dunajskim", "staro-berlinskim", in "staro-volkstedtskim" dekorjem.

Med okrasnimi predmeti iz fajanse je nastenski krožnik z naslikanim prizorom vojskovodje na triumfalnem vozu, v slogu italijanske poslikane majolike (*maiolica*) iz 17. stoletja, verjetno le eden izmed številnih posnetkov iz druge polovice 19. stoletja. Prav tako historistični sta veliki vazi - nasprotka - amforaste oblike, poslikani s sveto-

pisemskimi prizori v srčastih kartušah. Poslikana ročka za vino z dvoglavim orlom je izdelek ene izmed vrste italijanskih majolikarn, ki so takšne ročke za vino od 17. stoletja dalje tako množično izvažale na Kranjsko, da se jih je prijel poljudni naziv "kranjska majolika". Poslikane hruškaste vrče, kakršen je vrč s kositrnim pokrovom iz 19. stoletja s slikarijo moža z ribo, so v južno- in srednjem delavnicah izdelovali od srede 17. stoletja dalje v številnih kakovostnih različicah poslikave, od izredno skrbnih in mojstrskih, do zelo bežnih in rutinskih, kakršna je tudi slikarija na snežniškem primerku. Enakega izvora je tudi vrček za pivo z napisom in vrčki s šaljivim prizorom, z živalsko oz. z rastlinsko motiviko, od katerih enega поблиže datira letnica 1749 ob lastniškem monogramu na kositrnem pokrovu. Po času nastanka (18. stoletje) bi vse te posode za pitje in natakanje sodile med uporabno keramiko, kot tudi ročka s trebušastim trupom in cevastim vratom, z modrim dekorjem razsutega cvetja, ki posnema delftski slog poslikave; na gradu pa so bile verjetno, tako kot danes, razpostavljene po opaznih policah za okras. V okrasne namene je verjetno služil tudi veliki vrč iz rjave kamenine s solno glazuro, ki ga prav njegova velikost, visok je 40 cm, opredeljuje kot posodo za (pitno) vodo.

Okrasni predmeti iz bele prsti (*Steingut, faience fine*) so: veliki nastenski krožnik z modro veduto mestne hiše v Kölnu, nastal verjetno v zadnji četrtini 19. stoletja, z znamko tovarne bele prsti Villeroy & Boch v Mettlachu/Posarje, 2 okrasna krožnika, morda nasprotka, bolj verjetno pa iz večje serije krožnikov s krajinsko motiviko, izdelka tovarne dekorativne in uporabne keramike (bela prsta, fajansa, majolika) Villeroy & Boch v Vaudrevange. Glede na to, da sta označena z verzijo znamke z Wallerfangen, nemško različico krajevnega imena Vaudrevange, sta nastala med 1871 in 1918. Veliki vazi - nasprotka - amforaste oblike, z mitološkima prizoroma na trupu, sta po obliki in okrasju sodeč, nastali v zadnji četrtini 19. stoletja, čeprav je možen tudi poznejši čas, saj so tovarne in manufakture obdržale dekorje v proizvodnem programu, ne glede na aktualni slog. Skledica z vzhodnoazijsko figuralno motiviko kaže značilnosti (emajlne barve, pozlata, krakelirana glazura) t.i. sakunske keramike iz 19. stoletja, namenjene za evropsko tržišče. Podolgovata žardinjera z reliefno pozlačeno obrobo iz druge polovice 19. stoletja je historistična, že secesijska pa je žardinjera z valovitim robom, poslikana z zelenimi vejami. Večdelna garnitura posod za cvetno dekoracijo je izdelek tovarne fine beloprstene posode (*Feinsteingut*) Maxa Roeslerja v Rodachu na Gornjem Frankovskem ustanovljena leta 1898. Reliefni dekor korit: cvetne girlande na rebrastem fondu in

oblika vazic (žare na postamentih) povzemata prvine neoklasicističnega sloga, gre torej za enega izmed t.im. "stilnih dekorjev". Primerek "nacionalnega" dekorja, kakršni so bili zelo aktualni v času narodnostnega osveščanja v 19. stoletju in tudi še v začetku 20. stoletja, sta dekorativna pladnja iz druge polovice 19. stoletja; poslikana sta z motiviko, značilno za madžarsko keramično velepodjetje Zsolnay /Pécz, ustanovljeno leta 1852. Temnomodro glazirana mnogokotna vaza z naslikanim motivom belih bisernih nizov vzdolž robov je nastala v prvi tretjini 20. stoletja v tovarni bele prsti Villeroy & Boch v Dresdnu (Dresden - Neustadt) na Saškem, ustanovljeni leta 1856. Po obliki in dekorju je primer reakcije na secesijsko barvitost (z begom v monohromnost) in na njene vegetabilne oblike (z reduciranjem forme v stroge geometrične, kvečjemu - glede na značaj gradiva - rahlo zaobljene in vzalovljene oblike).



Žardinjera iz industrijske majolike, brez znaka, zadnja četrtina 19. stoletja (foto H. Štular).

Primerka **industrijske majolike** sta okrogla žardinjera, okrašena s figurami štirih krilatih ženskih figur, ki prehajajo v vegetabilni relief na obodu ter vaza s kroglastim trupom in visoko potegnjenim vratom, okrašena z reliefnimi cvetnimi in listnimi motivi. Nimata nobenega znaka, zato ju ni mogoče z gotovostjo pripisati leta 1870 ustanovljenemu Schützovemu obratu industrijske majolike v Kasazah v Savinjski dolini, saj so v zadnji četrtini 19. stoletja historistično dekorativno industrijsko majoliko izdelovali v številnih obratih širom Evrope. Pri ženskem aktu iz zeleno in črno glazirane lončenine bi lahko, vsaj za vzornika, domnevali Maxa Laeugerja, ki se je med leti 1895 in 1913 v Karlsruhe-u posvečal dekorativni lončevini (npr. poslikanim in reliefnim krožnikom), po letu 1929 pa tudi plastičnim stvaritvam iz glazirane lončenine.

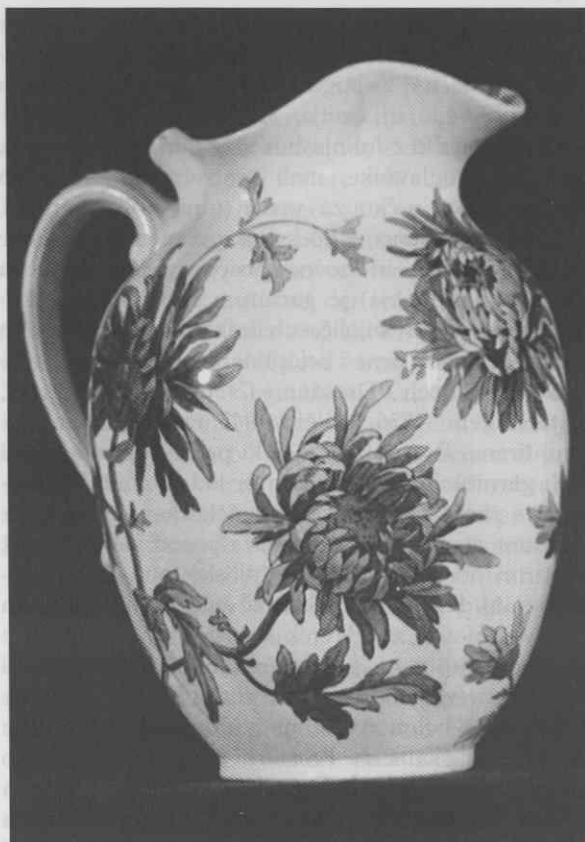


Ročka iz velikega servisa iz porcelana z jedkanimi zlatimi robovi in obrobi z znakom združenja tovarn porcelana Epiag / Češkoslovaška, izdelan po letu 1923 (foto H. Štular).

Uporabna keramika na Snežniku je izdelana iz porcelana in iz bele prsti. Iz porcelana so 4 jedilni servisi in deli raznih drugih servisov, 3 delno ohranjeni servisi za čaj in kavo, in vrsta posameznih krožnikov, skodelic in ročk, verjetno ostankov servisov, 2 zajtrkovalni garnituri za eno osebo (*en solitaire*), različni krožniki za desert, porcijske ročke, 2 umivalni garnituri, in deli drugih garnitur, umivalniki in ročke, 2 stojali za vžigalice in kuhinjski možnar. Zelo kakovosten je sicer nepopolni jedilni servis, katerega oblike so izpeljanke empirskega in bidermajerskega namiznega posodja. Sodeč po znamki Epiag / ROYAL / CZECHOSLOVAKIA je nastal po letu 1923, saj je tega leta kratica Epiag (*Erste Porzellan-Industrie AG*) nadomestila poprejšno Öpiag (*Österreichische Porzellan-Industrie AG*). Posebno vrednost dajejo servisu zlati pasovi in obrobe z rahlo reliefnim vzorcem. Pri tem dekorju (*Goldätzkante* = jedkana zlata obroba) gre za mehanizirani postopek prekrivanja vzorčnih partij z asfaltnim lakom in izjedkanja ozadja s fluorovodikovo kislino, ki mu sledi nanos zlata in njegovo fiksiranje z vžganjem ter poliranje izstopajočih partij do visokega leska, medtem ko ostaja ozadje matirano. Dekor posnema izjemno zamudno in drago ročno pozlato na vrhunskem porcelanu zgodnjega 19. stoletja, velja pa tudi med mehaniziranimi postopki za tehnično dokaj zahtevnega. Možne so tudi izvedbe v srebru in platini. Oblikovno kakovosten je vsekaror tudi porcelanski jedilni servis iz H. Winterlingovih manufaktur v bavarskem Marktleu-

thenu in Röslau-u na Gornjem Frankovskem, oblikovan v duhu nove stvarnosti, verjetno v 30. letih 20. stoletja. Ostali jedilni servisi povzemajo razgibane oblike porcelanskega posodja iz 18. stoletja. Določitev časa izdelave otežuje - poleg manjkajočih znamk in znakov - seveda še dejstvo, da so tovarne posodje izdelovale čim dlje, ne glede na to, da je oblike in dekorje čas že prehitel. Tako je lahko pri jedilnem servisu z modro-sivo ornamentalno borduro, ki je (čeprav okrnjen) med vsemi na Snežniku najbolj obsežen (89 kosov), možen čas nastanka od zadnje tretjine 19. stoletja pa vse do 30. let 20. stoletja. Ostali kosi označenega namiznega posodja izvirajo iz tovarne porcelana Haas & Čížek v Chodovu na Češkem. Pri podglazurnem modrem znaku AP na velikem krožniku z rjavo listrasto progo iz 20. do 30. let 20. stoletja sta možni firmi: Porzelius v Unterweissbachu v Tiringiji ali pa Adolf Persch v Loketu na Češkoslovaškem, za slednjo je znano, da je svoje uporabno posodje okraševala tudi z listrastimi dekorji. Pri znamki na velikem povsem gladkem krožniku gre za znamko tovarne porcelana bratov Bauscher v Weidenu na Gornjem Pfalškem, ustanovljene leta 1881, verjetno je iz časa, ko je bila spremenjena v delniško družbo (po 1911). Velika krožnika, ročno poslikana z vrtnico in drobnimi cvetki, sta po modri znamki dunajske porcelanske manufakture nastala med leti 1749 in 1827. Deli servisa za kavo in čaj z dekorjem rožnatih in rumenih cvetnih sestavov, nosijo znamko *Theodore Haviland / France*, tovarne porcelana v Limogesu ustanovljene leta 1797; servis je nastal v času, ko je bil lastnik Theodore Haviland (od 1860 dalje). Pet desertnih krožnikov in še en posamičen krožnik s cvetnimi dekorji v slogu poslikav iz 18. stoletja, so opremljeni z znakom firme Villeroy & Boch, ki je sicer bolj znana po beloprstenem, majoličnem in fajančnem posodju, imela pa je v svojem proizvodnem programu tudi porcelan in sicer v obratih v württemberškem Schrambergu (ustanovljena 1820) in v Vaudrevange v Posaarju (ustanovljena 1789). Desertni krožnik z rjavim cvetličnim dekorjem je opremljen z znakom firme Utzschneider & Cie. Obliko znaka brez napisa "*Sarreguemines*" ali "*Saargemünd*" je firma uporabljala pred letom 1885 in po letu 1910. Pri znaku na skodelici z znamenitim in nešteto krat kopiranim meissenskim "čebulnim vzorcem" gre za znak 1893 ustanovljenega podjetja Pohle & Co. na Češkoslovaškem, ki je delovalo do okrog leta 1933, znano je prav po namiznih, čajnih in kavnih servisih z meissenskim kobaltnim čebulnim dekorjem. Med boljše porcelansko posodje štejeta vsekakor: bogato poslikani zajtrkovalni servis za eno osebo "*dejeuner*" ali "*en solitaire*" iz sredine 19. stoletja brez znamke in nepopolni zajtrkovalni servis za eno osebo s po-

zlačenimi reliefnimi robovi na pladnju in zlato slikarijo na ročkah, opremljen z znakom leta 1815 ustanovljene firme bratov Rudolf in Eugen Haidinger v Loketu (*Elbogen*) na Češkem; izdelan pa je bil verjetno v drugi polovici 19. stoletja, lahko seveda tudi še pozneje vsekakor pa pred letom 1923, ko je bila znamka dopolnjena s kratico *Epiag*. Deli neorokokojskega servisa za kavo in čaj z zlatimi robovi in vitičastimi motivi so po znamki izdelki tovarne porcelana v Rösseau-u (Rösseau-Bahnhof) na Gornjem Frankovskem, ki so jo leta 1907 ustanovili bratje Winterling, poprej (od leta 1903) že lastniki tovarne za porcelan v bavarskem Marktleuthenu, kar je morda razloga za pripis "*Bavaria*" na znamki. Firma je bila specializirana na servise in garniture za kavo. Ročka za kavo ali čaj strogih oblik v smislu nove stvarnosti, je po znaku sodeč nastala v tovarni porcelana v Gothi v Tiringiji, ustanovljeni kot manufaktura leta 1757, od leta 1813 do leta 1883 v zakupu in lasti družine Henneberg; novi lastniki, družina Simson, je vodila firmo do likvidacije leta 1937 pod utečenim imenom *Henneberg & Co*. Kakšnega zakupnika ali lastnika z imenom *JL Menass*, ki nastopa v znamki na ročki, v dosegljivih priročnikih ni najti. Dokaj številni so na snežniškem gradu umivalniki in drugi deli umivalnih garnitur. Dva umivalnika in umivalnik z ročko za vodo so izdelki tovarne Haas & Čížek v Chodovu, po pripisu *Che* oz. *Chechoslovakia* na znamki, sta nastala po letu 1918. Umivalnik z vtisnjemi znakom *TK* je izdelek Thunove tovarne porcelana v Kláštercu, Češkoslovaška okrog leta 1925. Ustanovljena leta 1794 kot manufaktura, je od leta 1850 dalje, poleg zelo kakovostnega posodja z bogatimi dekorji, izdelovala tudi uporabno posodje. K opremini prostora za osebno higijeno (kopalnice, umivalnice ali njej namenjeni predel spalnice) so sodila tudi vedra za rabljeno vodo, kot so štiri vedra na Snežniku. Okrogla luknjasta vstavka sta dela posod - sodeč po dveh velikostih - za milo in umivalno (morsko) gobo. Podolgovate posode s pokrovi so služile za odlaganje glavnikov. Našteti predmeti so lahko nastali od druge polovice 19. stoletja dalje in tudi še v 20. stoletju. Med uporabnim porcelanom sta še ročki s precejalnikom za kavo, nekaj gostinskega porcelana (porcijskih ročk in pladnjev) ter kuhinjski možnar z zlatim napisom "*Durch Krieg zum Sieg 1914-1916*" (Z vojno do zmage), primerek možnarjev v nadomestilo bronastih, rekviriranih med prvo svetovno vojno. Kot svečnik zavedeni predmet v obliki stožčastega stojala s hrapavo površino je lahko tudi stojalo za prve (od 1830 dalje) industrijsko proizvedene vžigalice z belim fosforjem, ki se je vnel pri drgnjenju ob poljubno hrpavo ploskev.



Ročka za vodo iz beloprstene umivalne garniture z dekorjem krizantem, izdelek firme Villeroy & Boch / Dresden - (Neustadt), druga polovica 19. stoletja (foto H. Štular).

Med uporabno keramiko iz bele prsti so posamezni krožniki, pladnji, vrsta umivalnih garnitur in posameznih kosov v boljši (s poslikavo, pretiskom ali reliefnim okrasjem) in v preprosti gladki izvedbi ter stojali za vžigalice. Izvedba po posebnem naročilu je že uvodoma omenjeni vrček za pivo, opremljen s posvetilom in okrašen z rodbinskim grbom knezov Schönburg Waldenburg. Oblike znamke *FM* v ležečem ščitku, kakršna je na vrčku, sicer v dosegljivih priročnikih ni najti, vseeno pa bi bila lahko znamka tovarne bele prsti in umetnega lončarstva v Bonnu/Nemčija, ki sta jo leta 1838 ustanovila brata Mehlem in je leta 1920 prešla v last firme Villeroy & Boch. Med gradivom z znamko je še krožnik z reliefnim listnatim dekorjem in zeleno poslikanimi trolistnimi motivi na robu. Znamka *Fabrick Stein in Krain* pripada obratu za beloprsteno posodje, ustanovljenem v Kamniku leta 1865. K boljši namizni posodi šteje tudi okrogli pladenj z neorokokojskim dekorjem volustastih ročajev in cvetlično poslikavo. Pet posodic s kaneliranimi obodi pa sodi prej h kuhinjski posodi, saj so modeli za pripravljanje raznih

kipnikov in pen (*mousses*) po porcijah. Med boljše umivalne garniture na gradu šteje obsežna garnitura, okrašena z bogatim večbarvnim dekorjem osatovih vejic in cvetja, ki obsega 7 delov: posodico za gobo z luknjastim vložkom in pokrovom, posodo za glavnike, mali umivalnik z ročko za vodo, veliko ročko za vodo (umivalnik manjka), vedro za rabljeno vodo s pokrovom z lukjo, ki je služil kot lijak in nočno posodo. Manj obsežna (morda nepopolna) je garnitura z bogatim dekorjem rumenih in vijoličastih krizantem, opremljena z znakom tovarne beloprstene keramike firme Villeroy & Boch / Dresden - (Neustadt) na Saškem, ustanovljene 1856 in leta 1945 razlašene in demontirane. Posamezni kosi, ki pa so bili lahko tudi deli garnitur so še: pokrova posod za milo in glavnike s pretisnjnim cvetnim dekorjem, pokrova z borduro cvetnih vejic, pokrova posod za glavnik z modrim obrobim oziroma ploskovnim sivim pretisnjnim dekorjem in slednjič še posodi za milo in pokrova posod za glavnik s podglazurno kobaltno obrobo oziroma z okrasnimi linijami. Beloprstni stojali za vžigalice sta iz časa, ko so nevarne vžigalice z belim fosforom nadomestile varnostne vžigalice v škatlicah. Prostorni podstavek je lahko služil tudi kot pepelnik. Stojalo, okrašeno z zlatim robom in vzorcem razsutih cvetk ima sicer znak dveh zrcalno obrnjenih velikih R pod krono, vendar pa ga ne kaže tolmačiti kot različico znakov Reinholda Richterja, tudi v času ne, ko je leta 1906 ustanovljeni atelje za poslikavo porcelana v Volkstedtu/Tiringija razširil v manufakturo okrasnega in namiznega porcelana (okoli leta 1923).

Tako kot med steklovino je tudi med porcelanom in belo prstjo nekaj kosov uporabne keramike, ki ob spremenjenih bivalnih okoliščinah današnjega časa izginevajo ali pa se ohranijo zgolj kot zbirateljske kuriozitet; so pa pomembna pričevanja o vsakdanjem življenju v preteklosti. Poleg stoyal za vžigalice, ki po svoji obliki dokumentirajo dva tipa vžigalnih pripomočkov za osebno rabo in posredno pričajo tudi o vse bolj razširjeni navadi kajenja, so to tudi umivalne garniture, ki so bile v času, ko so v stanovanjske stavbe že napeljevali vodovode, še vedno aktualne. Saj so si morali stanovalci vodo natočiti pri skupni dovodni pipi (v večnadstropnih stanovanjskih blokkih je bila ponavadi le ena ali dve v vsakem nadstropju) in jo odnašati v stanovanja, v družinskih hišah in tudi na gradovih pa po prostorih namenjenih za osebno higijeno.

V prispevku predstavljeno stekleno in keramično gradivo, ki je na gradu Snežniku razstavljeno v bivalnih ambientih, deloma pa deponirano, izvira skoraj v celoti iz druge polovice stoletja in iz prvih desetletij 20. stoletja. Po kakovosti sodi skoraj brez izjeme v srednjo kategorijo in je v

veliki meri produkt serijske ali celo množične proizvodnje industrializiranih obratov. Med gradivom ni izbranih, visokokakovostnih stvaritev manufakturne ali celo ateljejske proizvodnje. Zato je datacija in siceršnja strokovna opredelitev težavna, saj se temeljna dela strokovne literature večinoma omejujejo na obravnavo in predstavitev najbolj tipičnih in kakovostnih primerov, ki pa so za primerjavo ob obdelavi gradiva srednje kakovosti le pogojno v pomoč. Tudi publikacije avtorskih signatur, delavniških, manufakturnih in tovarniških znamk in znakov na keramiki so, z izjemo nekaj novejših, le redko v pomoč, vrhu vsega pa je večina snežniškega gradiva neoznačena. Po znamkah in znakih na snežniškem gradivu lahko ugotovimo, da pripadajo tovarnam na območju današnje Nemčije, nekdanje Avstroogrške in predelov Francije, ki so v obravnavem času pripadali Nemčiji, oziroma gre za sedeže firm, katerih podružnice ali vzporedna podjetja so bila v Alzaciji in Posaarju. Za razreševanje vprašanja, koliko steklovine in keramike na Snežniku je bilo na gradu za časa zadnjih lastnikov, ne nudijo nobene opore, saj gre za firme (npr. Haas & Čížek, podjetja, združena v Epiag za porcelan, Villeroy & Boch za beloprsteno keramiko), ki so pri zalaganju trgovin prednjačile. Med označenim gradivom ni znamk in znakov takrat najbolj uglednih proizvajalcev keramičnega posodja (poleg še delujočih manufaktur npr.: Meissen, Berlin, Kopenhagen, Sevres, še npr. firma Rosenthal v Selbu in Fischer v Budimpešti in Herendu itd.), kar je seveda razumljivo, saj grad nikoli ni bil rezidenca, temveč je knežja družina v njem bivala le občasno. Sorazmerno številno namizno posodje pa le govori v prid izjavam in spominom okoličanov in zaposlenih, da so bili knezi Schönburg zelo gostoljubni.

UPORABLJENI PRIROČNIKI IN LITERATURA V IZBORU

- Beck, Doreen, *The Book of Bottle Collecting*, London - New York, Hamlyn, 1973;
- Europäisches und Aussereuropäisches Glas*, katalog zbirke v Museum für Kunsthandwerk, Frankfurt am Main, Frankfurt, Museum für Kunsthandwerk, 1973;
- Klesse, Brigitte in Reineking v. Bock, Gisela, *Glas*, katalog zbirke stekla v Kunstgewerbemuseum der Stadt Köln, Köln, Kunstgewerbemuseum, 1973 (3. razširjena naklada);
- Haynes, E. Barrington, *Glass through the Ages*, Harmondsworth, Penquin Books, Ltd. 1966 (ponatis);

- Katalog razstave *Meißner Porzellan von 1710 bis zur Gegenwart* Dunaj, Österreichisches Museum für angewandte Kunst in VEB Staatliche Porzellan-Manufaktur Meissen DDR, 1982/1983;
- Katalog razstave *Mille anni di arte del vetro a Venezia*, Benetke, Albrizzi, 1982;
- Neuwirth, Waltraud, *Markenlexikon für Kunstgewerbe, Keramik Deutschland 1875-1900, Band 2*, Dunaj, samozaložba dr. Waltraud Neuwirth, 1978;
- Neuwirth, Waltraud, *Markenlexikon für Kunstgewerbe, Wiener Porzellan, Österreich 1744-1864, Band 4*, Dunaj, samozaložba dr. Waltraud Neuwirth, 1978;
- Poche, Emanuel, *Porzellan-Marken aus aller Welt*, Hanau, Werner Dausien, 1978 (3. naklada);
- Schack, Clementine, *Die Glaskunst, Ein Handbuch über Herstellung, Sammeln und Gebrauch des Hohlglases*, München, Keyserische Verlagsbuchhandlung, 1967;
- Weiss, Gustav, *Ullstein Porzellanbuch*, Berlin, Ullstein, 1964, (3. izdaja);
- Weiss, Gustav, *Ullstein Fayencenbuch*, Frankfurt/M, Ullstein, 1970;
- Zühlsdorff, Dieter, *Keramik - Marken Lexikon, Porzellan und Keramik Report, 1885-1935 Europa (Festland)*, Stuttgart, Arnoldsche Verlagsanstalt, 1994 (2. izboljšana izdaja).



ZUSAMMENFASSUNG

Glas und Keramik auf Schloß Schneeberg

Der Beitrag setzt sich mit den 1997 auf Schloß Schneeberg (Snežnik) in Innerkrain (Notranjska) verzeichneten Glaswaren und Keramiken auseinander. Es handelt sich um ca. 330 Stück Glas- und ca. 420 Stück Keramik-Erzeugnisse (Porzellan, Fayence, Steingut und Irdenware). Darunter sind reine Schmuckgegenstände (Vasen, Pokale, Gläser, Wandteller, Figuren) und Gebrauchsgegenstände (Tafelgeschirr, Toiletten- und Küchengeschirr und -

gerät) vertreten, letztere sowohl in anspruchsvoller als auch ganz einfacher Ausführung. Sie stammen überwiegend aus der zweiten Hälfte des 19. Jahrhunderts und teilweise aus dem ersten Drittel des 20. Jahrhunderts, aus einer Zeit also, wo das Schloß in Besitz der Fürsten Schönburg-Waldenburg war. Unter den ungelösten und unlösbaren Fragen ist besonders von Bedeutung, wie viele von den im Jahre 1997 verzeichneten Gegenständen sich unzweifelhaft zur Zeit der letzten Besitzer im Schloß befanden (diesbezüglich bestehen lediglich hinsichtlich der drei mit dem Familienwappen oder Namen versehenen Gegenstände keine Zweifel: ein Schmuckpokal, ein Henkelglas und ein Bierkrug), wie viele davon nach 1945 verschwunden sind und schließlich, wie viele auf das Schloß gebracht wurden, als es als Repräsentationsobjekt diente. In Form und Schmuck herrscht der Historismus vor, vertreten ist auch die Neue Sachlichkeit, während der Jugendstil eher eine Ausnahme bildet. Die Datierung wird außer durch fehlende Marken und Zeichen natürlich auch durch die Tatsache erschwert, daß die Fabriken dazu neigten, das Geschirr so lange wie möglich herzustellen, ungeachtet dessen, daß Formen und Dekore bereits überholt waren. Wie bei der übrigen Schloßeinrichtung muß man auch bei der Keramik und bei den Glaswaren die Tatsache berücksichtigen, daß die letzten Besitzer nur zeitweise auf dem Schloß weilten und das Schloß aus diesem Grunde weniger prachtvoll ausgestattet war. Der Qualität nach gehört das Material überwiegend in die mittlere Kategorie und ist in großem Maße Produkt von Serien- oder sogar Massenproduktion aus Industriebetrieben im Bereich des heutigen Deutschland, des ehemaligen Österreich-Ungarn und der französischen Gebiete, die im behandelten Zeitraum zu Deutschland gehörten, bzw. es handelt sich um Firmensitze, deren Niederlassungen oder Tochterunternehmen sich im Elsaß oder Saarland befanden. Einen besonderen Dokumentarwert besitzen einige Glas- und Keramikstücke, bei denen es sich um Gebrauchsgegenstände der Massenproduktion handelt, von denen nur wenige erhalten geblieben sind, die jedoch das Bild über das alltägliche Leben in der Vergangenheit wesentlich vervollständigen.