

## O DELU KOMISIJE ZA POŽARNOVARSTVENE PREGLEDE

### Ogrožena požarna varnost

Komisija za požarnovarnostne preglede, ki jo je imenoval Izvršni svet Skupščine občine Ljubljana Vič-Rudnik, je v določenih organizacijah združenega dela opravila preventivni nadzor s področja požarne varnosti s posebnim poudarkom na tehnično urejenosti gasilske opreme in usposobljenosti delavcev za ravnanje z njo, ter normativno urejenosti.

Komisija je ugotovila vrsto pomanjkljivosti. Usposobljenost delavcev za ravnanje z gasilnimi aparati in seznanjenost z ostalimi ukrepi za gašenje začetnih požarov v celoti ni zadovoljiva. Glede na močno požarno ogroženost ni zadovoljiva usposob-

ljenost v naslednjih delovnih organizacijah: Plutal, Tobačni tovarni, Iskri-Tržaška cesta, IGO in v Iliriji Vedrog. Boljše je stanje v TOZD RAŠKA Konfekcija Horjul, v delovni organizaciji TOVIL, v Iskri-Horjul, Mizarstvu Vič in v temeljnih organizacijah združenega dela DO Hoja, v katerih so zelo dobro usposobljene tudi industrijske gasilske enote. V vseh organizacijah pa je komisija predlagala dopolnilno izobraževanje in usposabljanje delovnih ljudi v sodelovanju za gasilskimi društvi.

Druga pomanjkljivost se kaže v normativni urejenosti, ki ni v skladu z zakonom o požarni varnosti. Kar v petih organizacijah združenega dela nimajo, oziroma niso dali na vpogled, pravilnikov o požarnem varstvu, sedem pravilnikov pa bo potrebno prilagoditi konkretnim razmeram v TOZD oziroma dislociranem obratu. Obrambno napadalni načrti, ki so potrebni za uspešno gasilsko intervencijo in morajo biti zato izdelani v skladu z zakonom ter shranjeni pri vstopu v delovno organizacijo, niso izdelani v šestih organizacijah združenega dela, v sedmih OZD so pomanjkljivi, v dveh OZD pa jih komisija ni dobila na vpogled. Pomanjkljivo so izdelani tudi akti s področja družbene samozaščite, saj ne vsebujejo elementov požarne varnosti.

Nič bolj ni razveseljivo dejstvo, ki so ga člani komisije ugotovili ob pregledovanju gasilnih apar-

atov. Le-ti namreč niso redno vzdrževani, v nekaterih organizacijah je močno oviran dostop do njih kot tudi do zidnih vodnih hidrantov, ki marsikje niso usposobljeni za takojšen začetek gašenja.

Zelo pogosti so tudi pojavi kajenje na požarno nevarnih mestih, marsikje usposablja neustrezna grelna telesa in kuhalnike. Komisija je ugotovila tudi več primerov improviziranih grelnih naprav, ki poleg požara lahko povzročijo tudi poškodbe z električnim tokom – na primer v delovni organizaciji IGO – Trnovski pristan.

Tudi urejenost delovnih mest in okolice objektov v OZD ni zadovoljiva. Komisija je namreč ugotovila, da so podstrešja, kleti in ostali prostori založeni z embalažo, krpmami, gumami, papirjem, itd. Okolica objektov je še posebej malomarna v DO IGI in v Iliriji.

In zaključek? Glede na ugotovljeno stanje v organizacijah združenega dela je požarna varnost ogrožena, saj v vseh teh organizacijah združenega dela obstoja potencialna nevarnost izbruhov požarov.

Komisija s tem pregledom stanja na področju požarne varnosti dela še ni zaključila, ampak ga zavzeto nadaljuje v upanju, da nam bo kmalu lahko poročala o boljšem stanju na tem področju.



Založen gasilni aparat in zidni hidrant, ki ni zvezan z omrežjem (Silvaproduct)

## ODLOK O ODSTRANJEVANJU KOMUNALNIH ODPADKOV

### Kam sodijo odpadki

Ko je bilo že več kot očitno, da naša bela Ljubljana ni več tako bela, predvsem pa ne čista, smo se zamislili. Začeli smo iskati možnosti, da bi jo čimprej »spravili v red«. Ena od akcij je bila tudi, in je še vedno, red in higieničen način odvoza smeti, oziroma vsega tistega, kar je odslužilo svojemu namenu.

Organiziran odvoz odpadkov je danes uveden v 99 krajevnih skupnostih. Dve tretjini območja ima že organiziran odvoz po novem načinu, torej z zabojčki in plastičnimi vrečkami, ena tretjina pa s smetnjaki. Ker ima veliko občanov še vedno pomisleke ob uvedbi plastičnih vrečk, naj povemo dvoje:

Plastične vrečke bomo uporabljali samo v prehodnem obdobju, kot dopolnitev zaradi pomanjkanja zabojčkov. In drugič, vsak zabojček, ki bo do leta 1983 zamenjal še obstoječe smetnjake in plastične vrečke, nadomesti do 12 smetnjakov, kar pomeni zmanjšanje števila delavcev za praznjenje smetnjakov za polovico in bistveno lažje fizično delo.

Nov sistem odvoza smeti bo v Ljubljani pomenil prihranek dvanajstih vozil in stodvajsetih delavcev, namesto 60 tisoč smetnjakov, kolikor jih je v Ljubljani, pa bo zadostovalo 5.500 zabojčkov.

#### Samo na odlagališču

Poglejmo še vsebino nekaterih določil odloka o odstranjevanju komunalnih odpadkov na območju ljubljanskih občin, ki ga je sprejela Skupščina mesta Ljubljane na zboru združenega dela in zboru občin.

Omenjeni odlok določa vrste komunalnih odpadkov in način zbiranja, odlagališča odpadkov, cene in obračunavanje odvoza odpadkov, urejanje in oskrbovanje javnih sanitarnih odlagališč za odpadke na območju Ljubljane, kakor tudi sankcije ob neupoštevanju določil.

Na območju ljubljanskih občin, kjer je organiziran redni odvoz odpadkov, je obvezno odlaganje in odvoz odpadkov iz vseh stanovanjskih in poslovnih prostorov. Ostale odpadke, ki se redno ne odvažajo, pa je dovoljeno odlagati le na odlagališčih. Kateri so ti »ostali« odpadki? To je gradbeni material, kamenje, blato, odpadki v tekočem stanju, strupeni odpadki, lahko vnetljivi in eksplozivni odpadki, odpadki v večjih kosih in količinah, odpadki iz proizvodnje, ki jih ni mogoče koristno uporabiti in drugi.

Za opravljanje odvoza odpadkov je pooblaščen organizacija združenega dela Komunalno podjetje Ljubljana TOZD Javna higiena. Odpadke je dolžna odvažati dva do trikrat tedensko, tudi med prazniki, nakladanje odpadkov pa mora biti higienično, brezprašno. V primeru, da odjemno mesto onesnaži, jo mora takoj očistiti. Komunalno podjetje, torej izvajalec, skrbi tudi za režim odlaganja na odlagališču, dolžan je postaviti kazipote in do odlagališč in najmanj enkrat letno seznaniti uporabnike z lokacijami in poslovanjem odlagališč.

Odlaganje odpadkov izven odlagališč je prepovedano. Kdor odlaga odpadke izven odlagališč, pravi odlok, jih je dolžan na svoje stroške odstraniti in prepeljati na odlagališče. Če tega sam ne stori, jih na svoje stroške odstrani izvajalec.

#### Visoke kazni za kršilce

Jasno je, da odvoz smeti tudi nekaj stane. Kako bomo to uslugo plačevali? Redni odvoz odpadkov, določa odlok, se obračunava od kvadratnega metra stanovanjske oziroma poslovne površine mesečno. V stanovanjsko površino, ki je osnova za plačevanje rednega odvoza odpadkov, pa sodi tlorisna površina vsakega zgrajenega prostora, ki se uporablja za stanovanje občanov. Enako se obračunava tudi poslovne površine, med katere se štejejo tudi odprte površine, ki jih uporabljajo gostinske organizacije združenega dela in delovni ljudje, ki samostojno opravljajo dejavnost z delovnimi sredstvi v lasti občanov v sezonskem času.

Za neupoštevanje določil tega odloka, so predvidene tudi sankcije v obliki denarnih kazni. Kazni pa se sučejo od 5000 do 30.000 dinarjev za izvajalca, od 500 do 20.000 dinarjev za odgovorno osebo izvajalca, ki stori prekršek, od 5000 do 30.000 se kaznuje prekršek organizacije združenega dela kot uporabnika, 300 dinarjev pa plačal občan, ki ne bo upošteval tega odloka, 100 dinarjev pa bo moral odšteti za prekršek delavec izvajalca, ki ne bo takoj očistil odjemno mesto, ki ga je pri izpraznjevanju zabojev na kolesih ali nakladanju vrečk onesnažil.

Po vsem, kar odlok o odstranjevanju komunalnih odpadkov na območju ljubljanskih občin določa, lahko upamo, da bo Ljubljana kmalu zopet BELA Ljubljana.

DARINKA LEGAT-ČOŽ

## Za zeleno in čisto Ljubljano

Pretekli mesec se je taborniška družina »Veseli veter« iz odreda »Močvirski tulipani« lotila očiščenja okolice trgovine Mercator na Vrhovcih.

Namen akcije ni bil le v urejanju okolja, v katerem čivimo, ampak tudi v vzgajanju tabornikov, krajanov Vrhovcev, ki redno obiskujejo trgovino in delavcev omenjene trgovine, ki se ne zavedajo svojih obveznosti pri vzdrževanju in urejanju svojega delovnega okolja.

Po opravljeni nalogi, so taborniki ugotovili vrsto pomanjkljivosti ki bi jih z večjim čutom do lepe okolice lahko hitro opravili.

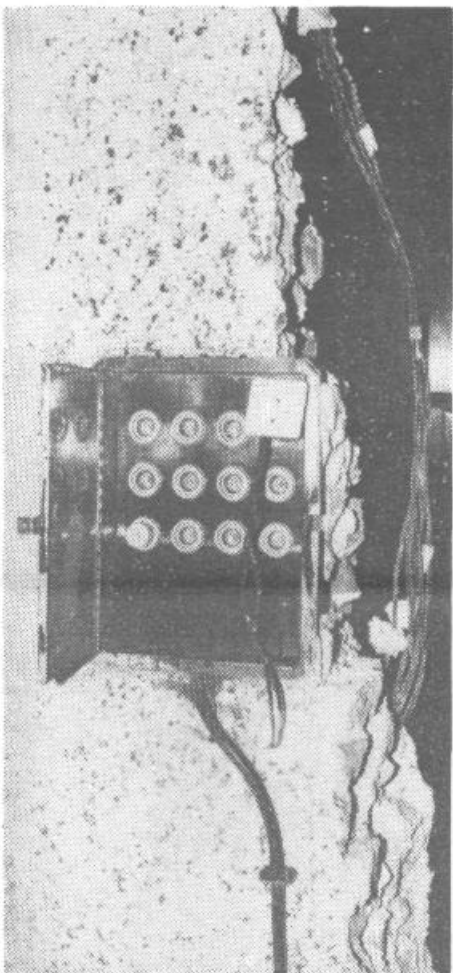
Tako bi delovni kolektiv Mercatorjeve trgovine na Vrhovcih lahko boljše poskrbel za njeno okolico, postavil več koškov za smeti, stalno vzdrževal zelenice, okrasno grmičevje in drevje, očistil parkirišče in druge asfaltirane površine. Tudi stopnice, ki vodijo v trgovino bi bilo potrebno popraviti, ne le zaradi lepšega videza, ampak tudi zaradi varnosti občanov. Pred trgovino so postavljeni drogi za izobežanje zastav. Zakaj so torej tudi ob pomembnih praznikih prazni in ne služijo svojemu namenu?

Taborniki so tudi ugotovili, da si krajanje krajšajo pot do trgovine kar preko zelenic, kar bi bilo potrebno na ustrezen način preprečiti ali pa urediti primerno stezo.

Tudi okolica transformatorske postaje je neurejena, za kar kot trdijo taborniki, verjetno ne gre grajati trgovce. Pravgotovo pa je krajevna skupnost Vrhovci tista, ki bi morala o tem obvestiti vsaj organizacijo združenega dela Elektro Ljubljana.

35 čebelic in medvedkov in 19 tabornikov in tabornic, ki so na omenjeni očiščevalni akciji sodelovali so ob vseh nadaljnjih akcijah za urejeno okolje vedno pripravljene pomagati, saj je varstvo okolja tudi ena njihovih osnovnih nalog.

BOJANA MLINAR



Elektroinstalacije na Igu

## Rešitev križanke iz prejšnje številke

Vodoravno: psiholog, Etrurija, tat, Kant, Erik, NIN, Raše, Aci, KP, KO, EK, lakaj, Ezav, val, por, srce, Eva Sršen, Kato, Ana

## NAŠA KOMUNA

GLASILO OK SZDL LJUBLJANA VIČ-RUDNIK – UREJATA IZDAJATELJSKI SVET (predsednik ing. JANEZ ČEMAZAR) IN UREDNIŠKI ODBOR – MILAN BUH, VASJA BUTINA, JANJA DOMITROVIČ (glavna in odgovorna urednica), ANDREJA GOMEZELJ, JANEZ JAGODIČ, IVO ZALAR, tehnični urednik IVAN ŽITKO – UREDNIŠTVO NAŠE KOMUNE – LJUBLJANA TRG MDB 14 – TELEFON 28-038 ali 20-728 – TEKOČI RAČUN SDK: 50103-678-51173 – ROKOPISOV IN FOTOGRAFIJ NE VRAČAMO – TISK ČGP DELO LJUBLJANA – GLASILO PREJEMAJO VSA GOSPODINJSTVA V OBČINI BREZPLAČNO – GLASILO NAŠA KOMUNA IZHAJA ŠTIRINAJSTEDNEVNO V NAKLADI 26.000 IZVODOV

## Vpis v glasbeno šolo

Glasbena šola Ljubljana Vič-Rudnik, Ljubljana, Emonska 20, bo v šolskem letu 1981/82 vpisovala nove učence za violino, violo, čelo, klarinet, flavto, blokflavto, trobento, pozavno, tolkala, harmoniko, kitaro in solopetje.

Preizkus posluha in ritma bo v četrtek, dne 25. junija od 9.-11. in od 16.-19. ure na Glasbeni šoli, v Ljubljani, v sredo, dne 24. junija ob 15. uri v Velikih Laščah in v četrtek, dne 18. junija ob 15.30 na Dobrovi.

#### Vpis je omejen.

V sredo, dne 2. septembra 1981 bo na oglasni deski Glasbene šole (Emonska 20) objavljen dokončen seznam sprejetih učencev.