

DELOVNEGA KOLEKTIVA TOVARNE ŠPORTNEGA ORODJA »ELAN« BEGUNJE NA GORENJSKEM



# NAŠA SMUČINA

MESEČNO

UPRAVNI ODBOR

UREDNIŠKI ODBOR

PREDSEDA: SLAVKO KNAPFELJ

ČLANI: REDAKCIJSKI ODBOR

ODGOVORNI: ANDREJ ČUFER

15. XI. 1961

2

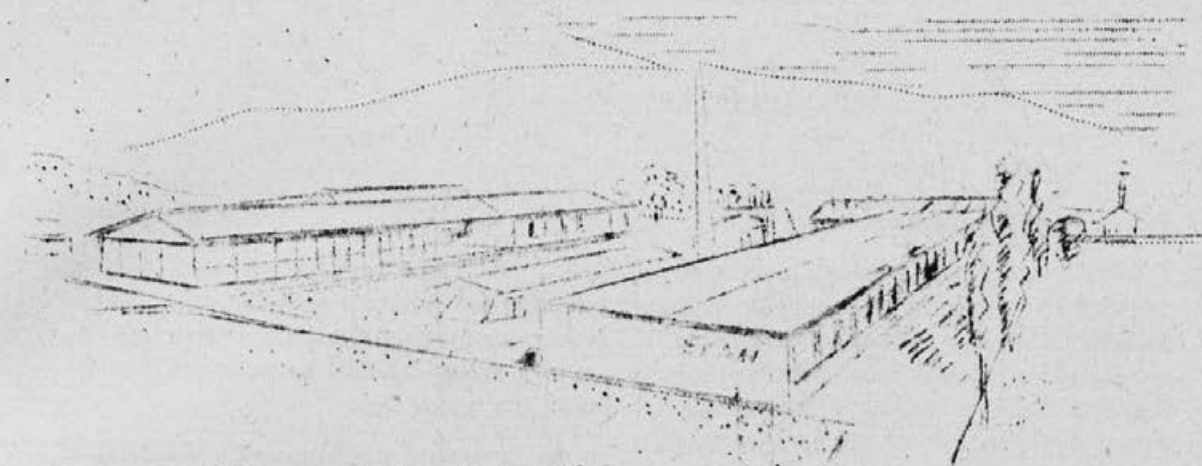


*K prazniku  
Ustanovitve nove Jugoslavije*

*Vam čestita*



tovarna  
športnega orodja  
Begunje  
na Gorenjskem



## OD NEKDAJ DO DANES

Slavko Knafelj

Da nam bodo bliže okoliščine, ki so po drugi strani narekovale ustanovitev tovrstne športne proizvodnje pri nas, moramo poseči nekoliko nazaj v čas pred prvo in drugo svetovno vojno.

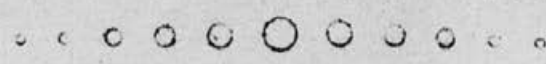
Čitali smo že, da je smučanje dokaj stara zimsko-športna panoga. Seveda prav v začetku ni veljalo le kot šport, temveč kot nujna življenska potreba. Lahko rečemo, da so služile smuči kot prometno sredstvo. Predvsem za ljudi iz oddaljenejših krajev, hribov in vasi. Iz najstarejših časov je poznan naš smučar iz bloške planote - Kmet iz Blok. Pehal se je v zimi po svojih opravkih, smuči pa si je tesal kar sam. Čisto prepresto, krivljene, toda trdne. V pomoč pa si je v grmovju odkrehal leskovko in si je z njo pomagal navkreber in zaviral navzdol, če mu je preveč drselo. Smuči se je posluževalo staro in mlado, moški in ženske. Nekaj temu podobnega opazimo še danes v Skandinavskih državah. Sam sem imel priliko opazovati to pred nekaj leti na Norveškem. Komaj da otrok shodi, že se preriva po stručinah, kasneje v šoli in po opravkih ves čas do tistih let, ko obsedi za kaminom. Ni redek pojav videti na smučeh ženico pri šesdesetih letih s košem na rami na poti v nekaj kilometrov oddaljeno vas, v trgovino. Še bolj interesantno je videti na pr. na Finskem staro in mlado - na ročnih saneh. Ko sem prispel v deželo Suomi v pristanišče Turku (Abbo) me je prijetno presenetil mestni vrvež - promet s sanmi po vseh uli-

cah. Na sedežu z naslonjalom deklica, žena, otrok, zudaj pa poganja moški z naletom in še sam stopa na podaljške krivin. Zanimivo! To je v teh deželah še vedno ne samo šport, ampak nujnost.

Pri nas je bil pred drugo svetovno vojno šport že delno razvit. Seveda se spominjamo "Sokolov" in "Orlov", telovadnih društev s političnim obeležjem, ki so si bili stalno v laseh in so bore malo prispevali k razvoju fizikulture.

Le ožji krog športnih panog in vrhunskih športnikov je afirmiral našo deželo. Največ so bili nogometaši in smučarji - skakalci, strnjeni okoli Bloudkove Planice. Šole so imele bore malo telovadnic in športnih rekvizitov. Le-te so proizvajali privatniki. Omenimo naj Oražma v Ribnici, ki je med vojno pogorel. "Alpina" last Kovača Saša iz Ljubljane, ki je bil med vojno interniran. "Kolb Fredalič" v Št. Vidu. Kolb je bil med vojno zaprt in ustreljen. Tako je bilo s prihodom okupatorja še to bore malo športnih proizvajalcev popolnoma na tleh. Razen teh pa so po vaseh kolarji izdelovali grobe in okorne "dilce" in "krivinca" v zelo majhnih količinah. Sredstev za to je bilo malo. Tako smo otroci navezovali na noge deske od razprtih sedov in podobno. Sankali pa smo se kar z lavorji, In danes?!

(Se nadaljuje)





# ZA ŠIRŠE DELAVSKO SAMOUPRAVLJANJE IN BOLJŠE PROIZVODNE USPEHE

Ing. Jože Osterman

( nadaljevanje )

V prvi številki "Naše smučine" sem se dotaknil, upirajoč se na statistične podatke izvršitve plana proizvodnje in gibanja osebnih dohodkov za zadnjih par let nazaj - razvoja delavskega samoupravljanja v našem podjetju in na njen neobhoden problem decentralizacije samoupravnih organov, ki ga zahteva že samo uveljevanje načela delitve po delu.

Zato je popolnoma razumljivo, da je danes ta decentralizacija tudi v središču pozornosti in razprav pri iskanju najustreznejših rešitev.

Že več kot mesec dni so dani kolektivu v razpravo predlogi za :

1. Pravila podjetja ter
2. Pravilnika o razdeljevanju čistega dohodka in osebnih dohodkov.

Če se na kratko ustavim pri Pravilih podjetja moram poudariti, da so Pravila podjetja temeljni samoupravni predpis, ki naj uzakoni načela in vsebino gospodarjenja v današnji decentralizaciji samoupravljanja. To je naša "ustava" podjetja, ki je izraz samostojnosti gospodarske organizacije in njenega delavskega upravljanja. V teh Pravilih podjetja naj pride do polnega izraza vsebina delavske samouprave, določi naj se položaj proizvajalca, njegove pristojnosti, ter njegov odnos do posameznih organov v podjetju in obratno.

Zaradi tega že v teh Pravilih določamo oblike in vsebino novoosnovanih ekonomskih enot. Te namreč pomenijo nadaljno decentralizacijo delavskega upravljanja, v katerih delovni kolektivni ni samo nosilec upravljanja, temveč dejansko postaja njen neposredni uresničevalec.

Vsi ostali samoupravni predpisi-med

njimi tudi Pravilnik o delitvi čistega dohodka in delitvi osebnih dohodkov morajo urejati posamezna vprašanja v skladu z načeli, ki so postavljena v Pravilih podjetja.

Ko že govorimo o ekonomskih enotah, bi opozoril, da so se med različnimi rešitvami do sedaj izoblikovale v glavnem štiri (4) vrste ekonomskih enot in sicer:

- a/ snujejo se ekonomske enote, ki imajo predvsem pristojnosti s področja delovne discipline, sprejemanja in odpuščanja delavcev in slično, dočim od pristojnosti materialne narave eventuelno razpolagajo le z delitvijo tkzv. "gibljivega dela" osebnih dohodkov.
- b/ ekonomske enote, ki imajo pravico razpolagati z osebnimi dohodki ter tu in tam tudi z delom skladov, ki jim jih prepušča delavski svet podjetja.
- c/ popolnejšo obliko imajo ekonomske enote, ki delijo celoten dohodek po enotah, pri tem pa določen odstotek dohodka odvajajo za skupne potrebe podjetja.
- d/ najrazvitejšo vrsto ekonomskih enot pa predstavljajo one, ki razpolagajo z celotnim dohodkom in so povzele na se vse obveznosti, vključno z obveznostmi do družbe.

Kakor vidimo je način uvajanja decentralizacije zelo pester. Želimo sicer, da bi bile osnovne samoupravne enote čim bolj samostojne, vendar menimo, da izbira zavisi od konkretnih prilik v samem podjetju, /način proizvodnje, medsebojna odvisnost, stopnja notranje organizacije, kadrovska vprašanja itd./

Zdi pa se mi večno poudariti, da je prvo pričeti z ustrežno obliko, v nadaljnjem procesu pa se bo vsekakor sedanja, izbrana oblika izpopolnjevala in razvijala v skladu z razvojem materialne

baze in zavesti samih proizvajalcev.

Kakor je iz naših predlogov razvidno, smo si v našem primeru izbrali obliko ekonomske enote, ki smo jo navedli pod točko b./ in sicer v kombinaciji z obliko pod točko a/.

Sedaj pa še par besed o pravilniku o delitvi čistega dohodka in osebnih dohodkov.

Predno smo pristopili k izdelavi zgoraj omenjenih pravilnikov, smo si morali najprej odgovoriti zlasti na sledeča vprašanja:

- Kako bomo zagotovili sredstva za nadaljno nemoteno rast podjetja / naše podjetje še zdaleka ni dograjeno !!!/?
- Kako bomo vodili politiko naših osebnih dohodkov ?
- Določiti kakšne bistvene vsebinske razlike nameravamo narediti med dosedanjim pravilnikom o delitvi osebnih dohodkov in novimi ?
- Kako bomo zagotovili, da proces delitve dohodkov ne bo šel mimo proizvajalcev, temveč, da bo proizvajalec nosilec in izvrševalec delitve?
- Kako bomo uredili sam sistem, da bodo doseženi v realizaciji takšni razponi, kakršni v resnici ustrezajo realnim vrednostim, deležem vloženega dela in slično.

Kratko malo - mnogo dela in študija - toda na srečo nas je dosednji pravilnik o delitvi osebnih dohodkov - že dodobra uvedel v te "skrivnosti" in danes praktično le izpopolnjujemo že vpeljani sistem !

Vsekakor pa se moramo zavedati, da se zrelost gospodarjenja kaže baš v načinu delitve dohodka.

Vsota osebnih dohodkov mora nujno biti sorazmerna dohodku podjetja.

Prav tako pa nadaljna delitev čistega dohodka na osebne dohodke mora biti najožje povezana s perspektivnim razvojem podjetja.

Na koncu pa bi primponil k predlogu za gornje pravilnike še sledeče:

Teh pravilnikov ni mogoče na mah idealno izdelati in vse osnove do potankosti izračunati, kajti nihče ne more v vseh potankostih predvideti razvoja in problemov, ki se bodo s tem porodili. V tem momentu gre za sprejetje oz. uzakonitev dogovorov s kolektivom, s katerim naj se za bližnjo in daljšo bodočnost ureja je ekonomski in družbeni odnosi.

V svojem izvajanju se namerno nisem dotaknil "naših" predlogov pravilnikov temveč sem skušal obravnavati probleme decentralizacije na širši bazi. O vsebini "naših" predlogov pa govore pravilniki sami.

(se nadaljuje)

# EKONOMIKA

## PODJETJA

Lipnik Jože

V prvi številki našega lista se je pokazalo najvažnejše podatke o dohodku in njegovi delitvi. Primerjave so pokazale porast prodaje iz leta v leto in da je bila dosežena tudi večja rentabilnost poslovanja.

Rentabilnost poslovanja ocenjujemo v glavnem na podlagi sledečih podatkov:

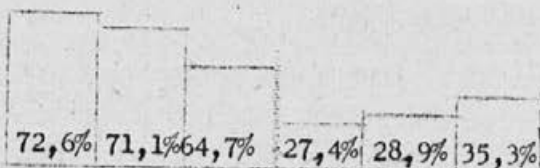
1. Iz razmerja poslovnih stroškov, to je stroškov proizvodnje, v realizirani /prodani/ proizvodnji. Po podatkih iz zaključnih računov je razvidno, da so v doseženi prodaji po prodajnih cenah znašali stroški proizvodnje po letih tako:

1958	72,6 %
1959	71,1 %
1960	64,7 %

Zaradi ugodnejšega razmerja poslovnih stroškov je seveda narasel dohodek. V

odstotkih je to prikazano že v prejšnji številki, bolj nazorno pa se to lahko prikaže z grafikonom.

Padanje stroškov proizvodnje in naraščanje dohodka v prodani proizvodnji izgleda v zadnjih letih tako:



stroški dohodek  
Dohodek se ne poveča samo v primeru znižanja stroškov proizvodnje, temveč lahko tudi z zvišanjem prodajnih cen. Povečanje dohodka na račun povečane prodajne cene / zaradi podražitve / izgleda tako

a/ prodajna cena n.pr. 1000 din

stroški	dohod.
750,-din	250,-

b/ prodajna cena n.pr. 1100 din

stroški	dohod.
750,-din	350,-

V našem podjetju smo izvršili delno korekturo prodajnih cen v letu 1959. Razni proizvajalci se se namreč prodajali ceneje kot pa so znašali dejanski proizvodni stroški. Tekom let so se spremenile, to je povečale cene raznim materialom, kar je vplivalo na povečanje proizvodnih stroškov in je zato povečanje cen bil nujni ukrep. Vendar pa celotno povečanje dohodka v strukturi prodajne cene proizvodov, ne izvira v celoti na račun povečanja prodajnih cen, temveč večji del odpade na znižanje proizvodnih stroškov. Če primerjamo leti 1959 in 1960 potem bi primerjava izgledala tako:

58	stroški 73 %	dohod. 27 %
----	--------------	-------------

60	stroški 64 %	dohodek 36 %
----	--------------	--------------

Iz grafikona je razvidno, da povečani dohodek v letu 1960 v razmerju do leta 1958 izvira iz znižanja stroškov proizvodnje in zvišanja prodajnih cen. Povečanje dohodka v letu 1960 od 27 % na 36 % odpade 5,5 % na znižanje stroškov proizvodnje, 3,5 % pa na povečanje prodajnih cen.

Vzrok za znižanje proizvodnih stroškov je lahko:

- a/ v znižanju nabavnih cen materialov
- b/ V manjši porabi materialov/prihranki/
- c/ v znižanju obratne in upravne režije, to je v znižanju splošnih stroškov proizvodnje.

V letih 1959 in 1960 ni prišlo do znižanja cen materialov, temveč kakor smo že omenili, so se cene postopoma le zvišale. Tudi kakšnih večjih oz. bistvenih prihrankov pri izdelavnih, to je glavnih materialih ni bilo ugotovljenih. Ostane nam tako samo še upravna in obratna režija kjer je dejansko tudi bil dosežen celotni prihranek pri stroških proizvodnje.

Struktura dosežene prodajne vrednosti proizvodnje je v zadnjih treh letih izgledala tako:

	1958	1959	1960
a/Material za izdelavo in osebni doh. za izdelavo	56,8 %	56,3 %	55,6 %
b/Uprava in obrat.rež. last.cena	38,0 %	35,7 %	25,5 %
c/Dobiček prodajna cena	94,8 %	92,0 %	81,1 %
	5,2 %	8,0 %	18,9 %
	100 %	100 %	100 %

z grafikonom izgleda tako:

	prodajna cena		
58	izdelani material in osebni dohodek	režija	D
59	- " -	- " -	D
60	- " -	- " -	D

D = dobiček



# ORGANIZACIJA PODJETJA

I. SPLOŠNO O ORGANIZACIJI

Weithauser Avgust

Poglejmo kakšne so naloge in potrebe po organizaciji v industriji s povezavo stopnje razvoja organizacije, ki jo imamo v našem podjetju.

V industriji obstaja veliko število različnih podjetij, katera proizvajajo zelo raznovrstne proizvode. Zato se nam zdi že na prvi pogled, da iz tolike raznolikosti proizvodnje in različnega sestava podjetij ni mogoče najti neke skupne karakteristike in predpisati neka enotna, splošno veljavna pravila za vsa podjetja.

Kljub temu ni med podjetji, katera proizvajajo slične proizvode in imajo slično opremo najti dva popolnoma enaka. Med seboj se razlikujeta z najrazličnejšimi karakteristikami ki so: proizvodi, oprema, ljudje in podobno. Pri manjših detajlih pa so razlike še večje.

Vendar imajo vsa podjetja in vsi proizvajalci eno in isto nalogo: proizvajati odrejene proizvode tako, da bodo kvalitetni, da odговarjajo namenu, da bodo poceni, izdelani pravočasno do roka in da bodo ekonomični v uporabi. To pa ni lahko doseči, ker na ustvarjanje vsakega od navedenih zahtev upliva veliko število faktorjev.

V proizvodnji vedno sodeluje večje število ljudi, kateri se po svojih sposobnostih med seboj razlikujejo. Končni cilj podjetja-proizvodnje odrejenih dobrin pa zahteva, da se zaposleni ljudje čim bolj vskladajo, da se izkoristi njihovo znanje, strokovnost, sposobnosti, izkušnje in volje do dela. Reševanje tega problema je osnovna naloga sodobne organizacije dela. Zaradi tega je organizacija dela neobhodno potrebna na vsakem mestu in v vseh prilikah, ko je treba vskladati delo in nastajanje večjega števila ljudi, te usmerjati k enemu in istemu cilju.

Proizvodnja dobrina je več ali manj kompliciran posel, sestavljen iz znatnega števila različnih del, operacij in prijemov kateri so neposredno ali posredno potrebni pri menjavi oblike in svojstva materiala v teku proizvodnjega procesa. Poleg teh je potrebnih še niz akcij poedinih služb brez katerih se glavni del nalog ne bi mogel ustvariti ali pa bi bila slabše opravljena. Zato je sledeča naloga sodobne organizacije dela, da vse posle, ki se morajo izvršiti v vezi s proizvodnjo dodelijo poedinim funkcijam in službam in da se vsaki od njih predpiše področje in obseg dela.

Organizacija v podjetju ima nadalje naloge:

da ustanovi cilj in svrhu dela podjetja, da odredi naloge in meje delovanja poedinca v grupi tako, da se njihovi napori medsebojno skladno dopolnjujejo v svrhu, da podjetje lahko proizvaja odrejene dobrine, razumljivo, da odgovarjajo zahtevam.

Poznano nam je, da imamo "Pravila podjetja" v katerih je obseg službe jasno naveden po sektorjih, manjka pa nam opredelitev dela /imenujemo jih lahko poslovniko/ po oddelkih, oddelkih, referatih, proizvodnih obratih, proizvodnih oddelkih, delavnicah in zaenkrat še kot ne nujna pa so še delovna mesta. To navajam zaradi tega ker se rado, celo pogosto dogaja, da opravlja enako ali celo isto delo več ljudi iz raznih oddelkov, večkrat tudi sektorjev, katero ne spada v njihov delokrog. Tako delo se opravlja v oddelku kamor spada pod težjimi pogoji in je rezultat tega: večja poraba dragocenega časa, nastaja preklapanje del, konec koncev nezadovoljstvo posameznikov in v tej zvezi padanje volje do dela itd.

Iz dosedanjega sledi, da je organizacija vse povsod nujna, ker ona nam



pomaga: da se odredijo naloge in posli podjetja, da se jasno in enostavno označijo odgovorna mesta, da se izogne mnogim tipičnim napakam /n.pr. nepotrebno ponavljanje nekkih poslov, preklapanje je dolžnosti in odgovornosti/katerim

so vedno vzroki nesoglasja in slabi odnosi med ljudmi, da se bolje izkoristi delov. sila/ljudstva/, da se doseže znižanje stroškov itd. in da se s pomočjo organizacijske sheme in organizacijskega poslovnika lahko hitro dobi upogled v strukturo podjetja.

(Nadaljevanje)

# NOVOSTI V PROIZVODNJI

Mevlja  
Dranko

V rubriki "Novosti v proizvodnji" bomo kolektiv seznanjali o vseh novih artiklih, zanimivostih v proizvodnji naših standardnih artiklov, vse izboljšave in podobno.

Kot je znano, izdelujemo poleg športnega orodja tudi gasilsko orodje. K temu spadajo v glavnem lestve, gasilski pasovi itd. Na trgu so se pokazale potrebe po lestvah za splošno uporabo. Zato smo pristopili k izdelavi le teh. V prihodnem planu imamo poleg izdelave gasilskih lestev tudi omenjene lestve: univerzalne, stopničaste, prislonilne, pleskarske in druge. Najzanimivejša je univerzalna lestev in zato nekaj podatkov o njej:

**UNIVERZALNA LESTEV** : je sestavljena iz treh delov oziroma iz treh navadnih lestev, katere lahko sestavljamo glede na način uporabe. Lestev je trpežna, lestveniki so lepljeni iz smrekovega lesa, prečke pa so izdelane iz jesena. Lestev izdelujemo v dveh dolžinah tako, da je sestavljena prislonilna lestev dolga 7,5 m in 5,4 m. To je največja raztegnjena, lahko pa se regulira na manjšo dolžino. Cela lestev je prelakirana s prozornim lakom, ki je odporen proti vlagi, tako da ji vremenske neprilike ne škodujejo.



Skica A

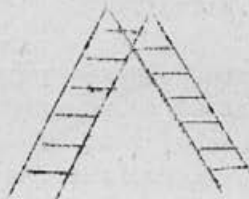
Lestev je zelo enostavna in seveda kar je precej važno ni težka. Sestavljanje in razstavljanje lahko izvrši en sam človek. Uporablja se v glavnem na štiri načine in sicer kot prislonilna.

Uporaba po skici B ima veliko prednost pred ostalimi načini uporabe, ker je prostostoječa. Največja dolžina lestve po skici B je 5,45 m, lahko pa se regulira na manjšo. Tega načina uporabe se bodo pridom posluževali sadjarji, za obiranje sadja in podobno.

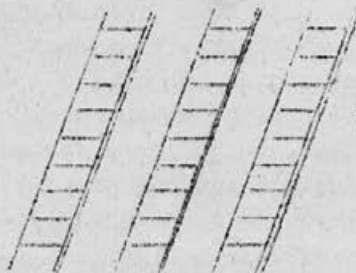
Prostor za shranjevanje lestev naj bo suh in zračen, ker le tako bo lestev lahko služila dolga leta svojemu namenu.



Skica B



Skica C



Skica D

# LES = NAŠA SUROVINA

## PROBLEMATIKA PRESKRBE LESA ZA LESNO PREDLOVALNI OBRAT

Za vsak lesno predelovalni obrat je lesna surovina predpogoj za uspešno obratovanje in proizvodnjo finalnih izdelkov. V vsakem lesnem obratu je pravočasna in redna dobava lesne surovine prvenstvenega pomena. V tov.šport. orodja "ELAN" Begunje na Gor. so poleg dotoka kvalitetnega jesenovega lesa važni še naslednji činitelji:

1. Zadostna zaloga lesa z ozirom na raznovrstnost dimenzij.
2. Dobra organizacija zračnega in umetnega sušenja.
3. Pravilna izbira lesne surovine z ozirom na izkositok.

Izdelujemo smuči v različnih dimenzijah od 100 do 215 cm. Za to je seveda potrebna tudi različna dolžina frizov, ki se za izdelavo smuči uporabljajo. Poleg tega ni mogoče dobaviti redno žaganega lesa v istih debelinah ter je za to tudi potrebno sortiranje po debelinah. Ker je za pridobivanje lamel potrebno zlepiti frize istih širin v tako imenovane bloke, je za to potrebno tudi sortiranje frizov po širinah. Tako uporabljamo okoli 400 vrst različnih dimenzij, kar pa ima za posledico da mora imeti vsled nemotene proizvodnje na zalogi od vsake dimenzije primerno količino.

Tovarna ima sicer umetno sušilnico z 4 komorami, ki brezhibno obratuje, vendar z ozirom na relativno visoko lastno potrebo po frizih predstavlja ozko grlo v sušenju lesa.

Čas sušenja v sušilnici je poleg debeline lesa odvisno predvsem od vlage, ki se nahaja v lesu pred sušenjem. Za to je bistveno važno, da se v sušilnico dobavlja čimbolj naravno esušen les, ker se s tem skrajšajo časi sušenja in povečajo kapacitete sušilnice. Vedno

ni mogoče dobaviti na lesno predelovalnih obratih suhega jesenovega lesa, za to se podjetje trudi, da bi imelo na zalogi čimveč frizov različnih dimenzij, ki se naj v pokritih sušilnicah osuše čimbližje točki ravnotežne vlažnosti.

Pri proizvodnji smuči igra širina zelo veliko vlogo pri izkoriščanju lesa, za to je važno, da se nabavlja tak žagan les iz katerega je mogoče dobiti frize, ki so široki naj 8 ali 10 cm. Tudi dolžina ima posebno vlogo pri izkoriščanju lesa, vendar ne v toliki meri kot širina, za to je želeto, da se dobi čimdaljši les, po možnosti tako dolg, da ni potrebno vzdolžno lepljenje frizov.

Samo nabavo jesenovega lesa pa nam zelo otežkoča jugoslovanski standard (JUS), ki pa je za tovarno "ELAN" skoraj neuporaben. Tovarna namreč rabi za izdelavo smuči reš dober les v kvaliteti I/II. Vendar se pa kvaliteta lesa, ki jo uporabljamo in pa kvaliteta, ki jo navaja jugoslovanski standard, zelo razlikujeta. Zato smatram, da bi bilo neobhodno potrebno uvesti v jugoslovanski standard pod naslovom "jesenov rezan les": Jesenov les za izdelavo smuči. Dokler ta zadeva ne bo razčiščena, se bodo stopnjevala nesoglasja med kupcem in prodajalcem, kakšne kvalitete naj bo ditični sortiment.

Pirkmajer Andrej

VELIKO PRIPOMOREŠ  
SKUPNOSTI, ČE ŠTE-  
DIŠ Z LESOM!

# KAJ, ZAKAJ IN OD KOD UVAŽAMO SUROVINE

Kavčič Ivan

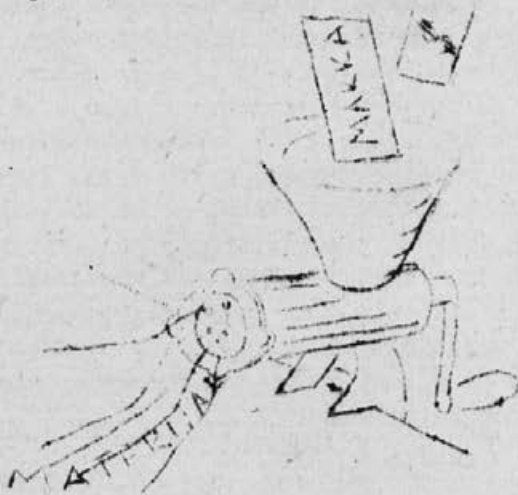
Znano nam je, da moramo za proizvodno naših izdelkov uvažati precej velike količine raznih materialov.

Uvažamo raznovrstne lake, lepila s trdilci, vijake za robnike, specialno brusno platno, raznobarvne celuloidne robnike raznih širin, smuško okovje, ker je prestal "Plamen" Kropa s proizvodnjo, konice za smuči, hickory frize, brezove frize, specialne jeklene robnike, okrasne trakove, vodobrusni papir, perlon žico za reketi, gravirne barve itd. Poleg tega uvažamo razne rezervne dela za stroje in orodje, to je skobelne nože, krožne žage, razne specialne rezkarje, kroglične ležaje, brizgalne pištole, gibljive osi, brusne plošče itd. Poleg tega smo tudi uvozili lesno in kovinsko obdelovalne stroje.

Letos smo do sedaj že uvozili razno blago v vrednosti Sfrs 310.843,- DM 196.248,- USA Dolarjev 6.219,- Ital. lir 7.478.400,- franc. frankov 3.047.50,- šved. kron 217,84 in holandske goldinarjeve 314,-. Vseh uvoznih zaključkov je do sedaj 178. Do konca tega leta, se bo ta številka še povečala, kakor tudi vrednost uvoza v devizah. Gotovo se marsikdo vpraša, zakaj se toliko materiala uvažajo? Kratak odgovor na to vprašanje bi bil: Uvažamo zato, ker ga v Jugoslaviji še ne izdelujemo, ali če ga izdelujemo, kvaliteta ne odговarja zahtevam inozemskih kupcev naših izdelkov. Pri nekaterih materialih pa celo ugotavljamo, da so iz uvoza cenejši in kvalitetnejši kot domači. Ker moramo pri prodaji naših izdelkov za izvoz kalkulirati najnižje konkurenčne cene, smo primorani iskati cenejše materiale, bilo to doma ali iz uvoza in seveda pri tem tudi polagati veliko važnost na kvaliteto materiala. "ajveč uvažamo material iz kemične industrije, katera pa v Jugoslaviji žal ni šla vzporedno z drugo industrijo, oziroma proizvodnjo in je radi tega precej zaostala. Letošnji

kongres producentov kemične industrije je ugotovil to zaostalost in sprejel sklep, da je potrebno za kemično industrijo še veliko investicijskih sredstev, ki se planirajo za leto 1962.

Uvažamo iz Švice, Zapadne Nemčije, Vzhodne Nemčije, Italije, Anglije, Avstrije, Francije, Švedske, Norveške, Nizozemske, Finske in iz Severne Amerike. Seveda so za ves ta uvoz potrebne devize in to v glavnem zapadne devize. Ker naša tovarna skoro 65 % svojih izdelkov izvozi in s tem ustvarja velike vsote deviz in to USA Dolarjev, DM, Sfrs itd. ima možnosti, da dobi na podlagi kupno prodajnih pogodb iz inozemstva od Jugoslovanske banke za izvoz v Ljubljano toliko deviz, kolikor jih je potrebno po normativih materiala za izdelavo artiklov za izvoz. Ta način deviznega kreditiranja za uvoz materiala se razvija že več let v naše popolno zadovoljstvo.



Seveda uvozni posli vedno ne tečejo kot bi želeli-recimo kar po tekočem traku. Od časa do časa ne gre vse po naših željah, pa če se še toliko trudimo, ne moremo ničesar ukreniti, da bi problem hitro rešili. Momentalno nastajajo nepredvidene, skoraj nepremostljive ovire. V par vrsticah bi vam rad prikazal le dva iz mnogih problemov, ki sta iz bližnje preteklosti. Kot veste uvažamo



iz "Zapadne Nemčije" vijake za smuške robnike dimenzije 2,3 x 8 mm in 2,3 x 6 mm. Čudite se in gotovo tudi vprašate: sa li res ne bi mogli teh vijakov izdelovati doma? In res jih v Jugoslaviji ne moremo proizvajati, ker nimajo tovarne za vijačno blago za to potrebnih strojev, še manj pa bi mogle nabaviti za izdelavo imenovanih vijakov potrebno specialno jeklo. Mi smo za izdelavo teh vijakov zainteresirali že pred leti Tovarno vijakov in žabljev Kropa. Tovarno vijakov VIČ pri Ljubljani in "Mehano tehnološko" Izola, ki so bili za to zainteresirani in so tudi iskali za nabavo strojev investicijska sredstva. Ker so pa letne potrebe po teh vijakih v Jugoslaviji premajhne so izdelavo iz ekonomskih razlogov odklonili in mi smo tako primorani še naprej vijake uvažati.

Na svetovnem trgu pa so vijaki omenjenih dimenzij zelo iskani. Da smo si vijake za proizvodnje leto 1961 zagotovili, smo bili primorani le te fiksno naročiti že v začetku meseca oktobra leta 1960. S preforma računom in potrdilom naročila je prodajalec Richard Bergner, Schwabach pri Mürenbergu naročilo potrdil tako, da bo začel vijake dobavljati šele z julijem 1961. Ker smo na srečo imeli večjo količino vijakov na zalogi in sklenjeno pogodbo za 2.000.000 kom vijakov na dobavo v mesecu aprilu in maju smo dali producentu naročilo pod pogojem, da prične z julijem 1961 z dobavo vijakov tako, da bo vseh 6.000.000 kom vijakov izdobljenih v začetku septembra 1961. Ker so se začele zaloge vijakov z julijem 1961 manjšati in ker prodajalec ni držal besede oziroma dobavnega roka, se je pričela papirnata vojska, to je pričele so urgence, pel je telefon, pisal teleprinter, odpošiljali telegrame, priporočena pisma itd. Vse to je dvignilo pokonci uvoznika, špediterja, zastopnika firme Richard Bergner, dobavitelja in njihovega špediterja. Potrebna je bila osebna intervencija pri uvoznem podjetju ter zastopniku dobavitelja.

Šele 25. avgusta 1961 je bila najavljena prva pošiljka vijakov v neto teži 63 kg, ki pa je bila premajhna za kritje naših potreb v oddelku za robničenje smuči, ker rabimo mesečno skoraj 1.000.000 kom vijakov. Dobavitelj je obljubil, da bo tedensko pošiljal ekspresno po železnici po 300.000 kom vijakov. Česar se pa ni držal in smo enkrat prišli v zelo kritično situacijo, ker bi skoraj morali ustaviti robničenjo smuči. Uspelo nam je, da smo si izposodili v Zagrebu in na Reki skupno 70.000 kom vijakov, da smo krizo prestali in z neprestanimi urgencami uspeli, da je pričel dobavitelj bolj redno dobavljati vijake. Kljub vsem urgencam pa nam še ni dobavil vseh vijakov 6.000.000 kom vijakov ter nam jih še dolguje 2.200.000 kom. Čeprav bi morali biti izdobljeni že do konca meseca avgusta

Smo v zvezi nabave vijakov iz inozem. je bilo poslanih in prejetih 62 pisem, telegramov in teleksov... Če kdo ne verjame si lahko celoten spis ogleda v nabavnem oddelku... Koliko je bilo telefonskih pogovorov v tej zadevi je težko natančno povedati. Predvidevam pa da jih je bilo preko 50... Enkrat so govorili celo z samim dobaviteljem, ko smo iskali 2 najavljeni pošiljki vijakov od Ljubljane preko Jesenic, Salzburga do Schwabacha in ironična koncu se je izgotovilo, da sta ležali obe pošiljki v carinskem skladišču v Ljubljani... "ekdo je prejel exportni tovorni list in ga imel v predalu celih lo dni, ne da bi nas obvestil o prispeljtu pošiljke... To je le eden od mnogih primerov ko moramo napeti vse sile, da material pravočasno prejmemo in da more teči proizvodnja nemoteno dalje.

/dalje/



# LICHNOST VABI KUPCE

PRIPOMBE KUPCA " G R E S V I G "

Bogataj Vinko

Vprašanje zunanjega izgleda, t.j. ličnosti smuči je v zadnjem času eno izmed najvažnejših tem pri obravnavi kvalitete smuči s strani naših kupcev. Ličnosti smuči posveča tako zunanji, kakor tudi domači trg spricho vedno ostrejše konkurence in vedno večjih zahtev kupcev vse večjo pozornost kot doslej. Naši inozemski kupci, ki se obračajo na nas z naročili že za prihodnje leto vedno bolj opozarjajo na lepo opremo in skrbno površinsko obdelavo smuči. Največji naš kupec, firma Gresvig iz Montfeala nam svoje zahteve v zvezi z zunanjim izgledom smuči za prihodnje leto dokumentira na sledeči način:

" Kar zadeva lakiranje in površinsko izdelavo smuči na splošno, vključno tudi Viking-Senior in Junior / s tem opozarja tudi na cenejše smuči/želimo pripomniti, da pri današnji konkurenci ne prinašajo le Japonci pač pa tudi večina evropskih dobaviteljev na tržišče smuči, ki so v površinski obdelavi zelo trpežne ali vsaj zelo privlačne in lepo gladke. Omembe vredno je, da so tako lepo izdelane tudi mladinske smuči iz Japonske, ki jih prodajajo po ceni 3-4 \$ (cca 3-4.000,- din). Te smuči imajo tako gladko in bleščečo zgornjo ploskev kot smuči evropskih producentov, ki jih prodajajo po ceni 15 - 20 \$ (15-20.000,- din) Zunanji izgled je sedaj eden najmočnejših faktorjev pri prodaji smuči v trgovini. Na današnjem konkurenčnem tržišču prodajalec ne more prepričati perspektivnega kupca, naj kupi te ali one smuči če ne razpoga s smučmi brez napak, v gladki in bleščeči površinski izdelavi. Zato je potrebno poizkušati in izboljševati iz leta v leto. Prepričani smo, da so to pogoji, katerih se vi zavedate ter zato pričakujemo uspešno prodajo v bodoče, v skladu z vašimi izboljšavami."

V spredaj navedenih stavkih nam kupec lepo podaja situacijo, ki nastaja v

zvezi s prodajo smuči za prihodnje leto. Kvaliteta, predvsem v zunanjem izgledu in konkurenčne cene bosta bodoča faktorja za uspešno prodajo na zunanjem trgu. Osnova za uspešno prodajo pa so skrbno izdelani vzorci, ki so pravzaprav glasniki kasnejše kvalitete za dobavo iz serijske proizvodnje. Pogoj za uspešen zaključek pogodbe so dobri vzorci. Izdelavi vzorcev pa smo doslej posvečali veliko premalo pozornosti. Zgodilo se je zelo, da so bili vzorci v slabši od kasnejše serijske proizvodnje, kar je zelo otežkočalo nadaljno prodajo našim kupcem. Mnenja, da je kvaliteta kasnejše proizvodnje važnejša od vzorcev so napačna, saj so vsi posli sklenjeni navadno po predhodnem ogledu in detajlni preizkušnji vzorcev. Koliko vzorcev razpošljemo vsako leto in to celo z dragimi avionskimi prevozi tukaj ne bom našteval in to samo vsled tega, da bi čim preje prišlo do definitivnega zaključka početih pogajanj. Kakšno vlogo odigravajo vzorci in kakšno pozornost jim poklanjajo naši kupci pričajo naslednji stavki iz pisma našega kupca iz USA: "Prosimo vas, da točno sledite zahtevam tržišča in si vzamete potreben čas za izdelavo kvalitetnih vzorcev. Smuči so lahko same po sebi še tako dobre toda pomanjkljiv zunanji izgled odbija kupca. V Vzorci odigravajo zelo veliko vlogo pri prodaji in so osnova za uspešno prodajo ali pa za neprodajo."

Pri izdelavi smuči pa ne smemo prezreti dejstva, da le te niso zgolj športni rekviziti pač pa tudi modni artikel in je treba slediti razvoju in tempu, ki ga diktira tržišče. Smučar, ki se je oblekel po modi želi tudi smuči skladne z njegovo obleko in se je treba prilagoditi njegovim željem. Svetovno renomirani producent smuči g. Kästle je dejal: "Smučar najpreje smučko pogleda, k njej pristopi šele če mu ugaja njen zunanji videz in šele nato



išče v njej tiste lastnosti, ki jih pričakuje od smuči v zvezi z njegovim znanjem in tehniko. Vsled tega je pri konstruiranju smuči potrebno zadovoljiti oba faktorja, ki sta osnova za tvorbo prodajne cene, ki jo nudi tržišče. Mnogokrat se zgodi, da majhen detajl v zunanjem izgledu anatan pripomore k boljši prodajni ceni, majhna napaka pa lahko tako rekoč neupravičeno privede smuči v nižje kvalitetno grupo.

Renome našega podjetja na inozemskem trgu, kakor tudi konkurence in razvoj sam nam narekujejo, da moramo v bodoče posvetiti vse večjo pozornost zunanjemu izgledu smuči in kvalitetnim vzorcem, kar bo garancija za uspešen plasman v bodoče.

# DOMAČI TRG NAD 200 milj.

## RAZVOJ IN TEŽAVE PRODAJE DOMAČEGA TRGA

Čebulj Boris

Potrebe in zahteve ljudi narekujejo ter usmerjajo razvoj vsake dejavnosti. Tudi naša proizvodnja se je skozi vsa leta obstoja prilagajala tem potrebam in tako uspešno prešla pot do današnjega obsega. S postopno normalizacijo povojnega življenja so se iz leta v leto večale potrebe po razni športni opremi. Za začetek so se izdelovale smuči in sani, nato pa so se v naših delavnicah pod pridnimi rokami v letih do danes zvrstili vse mogoči izdelki za razne športne panoge in to: lahko-atletsko in telovadno orodje, naprave za športne igre in otroška igrišča, čolni raznih vrst, športna konfekcija, skiroji, smučarske in hocky palice. Poleg tega se je izdelovalo kot dopolnilna proizvodnja tudi nekaj izdelkov, ki nimajo skupnega s športom. To so oprema za zaščito, gasilski in električarski pasovi, razne lestve, tehnični stoli, sanitetna nosila in drugo. Vse to se je do leta 1954 delalo in prodajalo izključno za domači trg. Zaradi majhnih količin in prevelikega števila vsemogočih izdelkov, je kolektiv večkrat zašel v težave in razvojno sorazmerno počasi napredoval. Ko se je leto dni kasneje pričelo tudi z izvozom, je bila za domači trg ugodnejša situacija. Stopoma se je upustila proizvodnja vseh tistih izdelkov, ki niso bili dovolj

donosni in se namesto njih povečala proizvodnja izdelkov v današnjem sestavu.

Tudi doma predstavljajo največjo prodajo smuči z ostalo opremo za zimski šport, nato telovadno orodje z napravami za športne igre, gasilska oprema itd.

Vsa prodaja se odvija po dveh osnovnih poteh. Prva je preke trgovske mreže, druga pa direktno potrošniku brez posredovanja, to je: šole, športna in telovadna društva, JLA in drugi. Trgovska mreža, pri tem mislimo predvsem na specialno športno dejavnost, žal še vedno ne igra zaželjene vloge posrednika med proizvajalcem in potrošnikom. Noče se vezati na trdne pogodbe in tako običajno javlja svoje potrebe "danes za jutri". Šole in društva kupujejo opremo takrat ko se jih kdo milostno spomni in jim s težkim srcem odrine za šport nekaj sredstev. Naročeno blago pa želijo imeti seveda takoj, ali vsaj v roku 10 do 15 dni, kar je razumljivo, ker so nanj čakali že več let.

Tehnološki potek naših smuči, tel. orodja in ostalega pa nujno zahteva razdobje 6 do 8 mesecev od danega naročila do čereme blaga. Ako upoštevamo, da so skoraj vsi naši izdelki strogo sezonskega značaja, nam bo stališče trgovin,



nekoliko bolj razumljivo. Prav sigurno pa je, da bi z aktivnejšim obdelovanjem v tej smeri dosegle lahko boljše uspehe. Vsi dosedanja naši napori, da bi vsaj specializirana športna trgovina v tem pogledu napravila kak večji korak naprej, so bili kaj borni. Edini izhod do sedaj so naše lastne izkušnje. Na podlagi teh se postavi letni plan proizvodnje, tako po vrsti in količini izdelkov. Razume se, da zaradi tega med letom nastajajo razne spremembe, ki so posledica zahtev trga. Vse to je treba hitro reševati in skušati nuditi tisto, kar se najbolje proda.

Zadnje dve leti nam pri tem uspešno pomaga podjetje "Športoprema" s katerim imamo kooperacijski dogovor.

Gibanje prometa v zadnjih dveh letih je razvidno iz prikazane tabele:

leto	prodano v milj.
1957	175
1958	219
1959	210
1960	235
1961	213 / do 31.10. 1961 /

Prodaja izdelkov po osnovnih grupah bi izgledala v teh letih takole:

osnovna grupa	1957	1958	1959	1960	1961 / do 30.10./
1.telov. orodje	41	61	65	65	106
2.badm. reketi	25	34	28	26	29
3.zimska oprema	82	73	73	89	23
4.gas. oprema	24	35	29	41	44
5.ostalo	3	16	15	14	11

Ugodni razvoj letošnje prodaje da slutiti, da bo letošnji plan, ki je za 30 % večji od lanskoletnega, celo presežen. Ker sta običajno zadnja meseca v letu radi prodaje zimske športne opreme najmočnejša, so realni pogoji za doseg do 115 %.

Radi pomankanja obratnih sredstev skoro brez izjeme naročajo trgovine zelo oprezno, to je v minimalnih količinah, da bi se tako občuvali preveliki zalogi. Tudi mi ne vemo koliko in kdaj nas bo "ljubi snegec" obiskal, pa smo se morali pripraviti pravočasno nanj. Živimo v upanju, da bo to pot široko-gruden, zato se trudimo, da založimo naše trgovine čim boljše. K temu nas sili zavest, da moramo skladiščni prostor pripraviti za sprejem letnih izdelkov.

Porast prodaje telovadnega orodja v tem letu je posledica živahne gradnje novih šol skoraj po vsej naši državi. To posebno velja za sosednjo republiko Hrvatsko, najmanj pa žal za našo Slovenijo, kajti večina novih šol se gradi brez telovadnic. Naša montažna skupina ki ji je pri tem poverjena zahtevna naloga je v tekočem letu opravila dela v 38 telovadnicah. V dogovoru za opremo novih dvoran pa smo trenutno še z 16 interesenti. Skupna vrednost prevzetih telovadnih objektov predstavlja vrednost do 70 milij. din.

SI ŽE SLIŠAL, DA .....

Smo tik pred novo zimsko sezono, saj je sneg že pobelil pred dnevi naše najbližje vrhove, je v tem času delo našega oddelka usmerjeno z intenzivno prodajo smuči, sani, smučarskih in hockey palic.

.... da 2.000 m pod zemljo ni niti najmanjšega živega bitja.

.... da rdeče steklo pospešuje rast rastlin, medtem ko modro steklo njih rast zavira ?

.... da je v vratu žirafe toliko vreteno kot v vratu miške ?

.... da so prve letalske bombe uporabili Italijani v Tripolisu?

Lazar Tadej



## DOGODKI DOMA IN PO SVETU

Valjavec Franc

### POLITIČNI KOMENTAR

Ekspoziciji in sklepi beograjske konferen-  
ce o koeksistenci vseh narodov in re-  
ševanje perečih svetovnih političnih  
problemov na miroljuben način, so  
impulzivno odjeknili po vsem svetu.  
Njihove uspehe je bilo zapažati tudi  
na 16. rednem zasedanju Generalne  
skupščine. V interpelaciji so bili več-  
krat tema razprave in to v drastičnih  
primerih, zlasti pri podpori kolonial-  
nim narodom. Premier Hruščov je prvi  
pozdravil sklepe te konference, pred-  
vsem tistega, ki se nanaša na odpravo  
kolonializma. Tudi predsednik Kennedy  
se je načelno strinjal s sklepi konfe-  
rence in takoj pokazal tudi voljo za  
sestanek s Hruščovom in na pogajanja  
o nemškem problemu in splošni razoroži-  
tvi.

V Sovjetski zvezi še vedno nadaljujejo  
s serijo jedrskih poizkusov. Predvido  
ma jih bodo zaključili, ko bodo izved-  
li zadnji eksperiment bombe, katere  
eksplozija bo znašala 50 megatonov

Berlinska kriza postaja iz dneva v  
dan bolj napeta in to zaradi pogostej-  
ših pravokacij na conski meji. V zapad-  
nem sektorju Berlina izvajajo zapadni  
zavezniki izzivalne vojaške manevre  
in propagandistično pospešujejo flu-  
ktuacijo iz vzhodnega dela Berlina,  
dočim vzhodnjaki postavljajo nove  
žične ovire in evakuirajo prebivalstvo  
iz nevtralne cone, da bi s tem prepr-  
čili beganje ljudstva in širjenje  
propagande iz zapadnega dela mesta.

Zasedanje Generalne skupščine do

sedaj še ni prineslo zaželjenih uspehov.  
O namestniku Generalnega sekretarja se  
še niso docela sporazumeli, Skratka vsa  
vprašanja ostajajo odprta in ne dokončno  
rešena. Edini in hiter uspeh je bil  
sprejem Sirije v OZN.

Po zadnjem puču v Siriji je prevzel  
začasno predsedniško mesto v državi  
Kuzbari. Tako se je Sirija avtomatsko  
odcepila od ZAR. "akšne posledive bo  
prinesel nov režim v Siriji se še ne ve.  
To bo pokazala bližnja prihodnost pan-  
arabske politike.

Sestanek ruskega zunanjega ministra  
Gromika z ameriškim zunanjim ministrom  
Ruskom in predsednikom Kennedyjem, ka-  
kor tudi z angleškim premierom Macmilla-  
nom je bil vsaj na prvi pogled uspešen.  
Vse je zgledalo da bo prišlo do direkt-  
nih ugodnih pogajanj med vzhodom in  
zahodom in da bo berlinska kriza  
kompromisno rešena povoljno za obe stra-  
ni. Takoj za tem pa so se pojavili ne-  
ugodni glasovi. Ni bila dovolj samo krit-  
tika Adenauerja za tako kompromisno  
rešitev, tudi francoski predsednik De  
Gaulle je energično in z vsem entuziaz-  
mom podprl Adenauerja, eliminiral  
sleherna pogajanja s Sovjeti, zahteval  
integracijo Nemčije in se s tem pokazal  
energичnejšega od samega Adenauerja.

Šef sovjetske delegacije v OZN Zorin je  
strogo obsodil sporazum o premirju v  
"atangji, ki je bil sklenjen med katan-  
škim secesionistom Čombejem in šefom  
misije OZN v Kongu. Sporazum ni zakonit  
kakor poudarja Zorin, ker je bil sklen-  
jen brez soglasja centralnih organov  
OZN. Dokončno o tem bo sklepala General-  
na skupščina na bližnjem zasedanju.

Na XXIII kongresu KP Sovjetske zveze, ki  
se je pričel 17. oktobra v Moskvi je  
premier Hruščov v svojem uvodnem govoru  
ostro kritiziral zapadno blokovsko  
politiko kapitalističnih držav zlasti

ZDA. Z ozirom na politiko izvenblokovskih držav pa se je v interpretaciji svojega govora dotaknil tudi Jugoslavi- je z običajno terminologijo.

Na kakšen uspeh ali neuspeh v svetovni politični polemiki bo naletel ta kongres je odvisno od nadaljnega izvajanja in sklepov, ki jih bodo sprejeli na kongresu.

## PERSONALNE VESTI

Valjavec Franc



Gibanje delovne sile v mesecu  
o k t o b r u

Začetkom meseca oktobra je bilo skupno zaposlenih v podjetju 461 delavcev in sicer 388 delavcev v proizvodnji in 73 uslužbencev; od tega skupno 238 moških in 223 žensk.

Zaposlili so se v oktobru:

Bi. jak Ciril-ključavničar v kovinskem obratu,

Mohorč Marjan- tesar pri komunali,

Janežič Anton-kurjač v kotlovnici

Potočnik Pavel-ključavničar v kovin- skem obratu,

Žafran Franc -ključavničar v kovinskem obratu

Potočnik Pavel-kovinostrugar v kovin- skem obratu,

Mohorč Franci-mizar v telov. orodju lesnega obrata,

Polenek Jože-mizar v telov. orodju lesnega obrata

Smolej Milan-mizar v telov. orodju lesnega obrata

Vsem novozaposlenim delavcem želimo čimboljši uspeh, kakor tudi samo- zadovoljstvo pri delu.

Zapustili so podjetje v oktobru:

Kozamernik Stanko-je odšel po sporazu- mu v šolo,

Bukovec Marta-je samovoljno zapustila delo,

Čufer Silva- je bila na njeno lastno željo, zaradi družinskih razmer, razrešena pred potekom odpovednega roka.

Sjekloča Branko-je odšel v rednem odpove- dnelem roku po odpovedi podjetja,

Terlikar Marta- sta samovoljno zapustili delo in odšli v inozem- stvo

Koncem meseca oktobra je bilo skupno zaposlenih v podjetju 464 delavcev in sicer 392 delavcev v proizvodnji in 72 uslužbencev; od tega skupno 245 moških in 219 žensk.

## HONORARJI DOPISNIKOM

Na oglasnih deskah smo brali, da bo vsak prispevek v "naši smučini" nagrajen in sicer:

1 stran	din 1.000.-
½ "	din 500.-
Manjše vesti	din 250.-

D O P I S U J T E !



**DS****JE IMEL DOVOLJ DELA**

Janc Janez

V tem mesecu je imel Delavski svet polne roke dela. Zasedanja sta bila dva. Sestala se je tudi komisija za osebne dohodke delovne norme in nagrade, za izdelava pravilnikov. Na 23 rednem zasedanju dne 6.9. 1961 so se obravnavale sledeče zadeve:

1. Razprava o predlogu pravilnika o delovnih odnosih. Zaradi sprememb dodatnih uredb zakonskih predpisov, se je tem moral prilagoditi pravilnik ki vsebuje nekatere interne predpise. Pravilnik je bil dan na vpogled in razpravo kolektivu mesec dni, nakar ga je DS na 26 rednem zasedanju dokončno sprejel.

2. Predlog popravka pravilnika o delitvi osebnih dohodkov, katerega je predlagal direktor tehničnega sektorja. Na podlagi zadnjih mesecev se je pokazala potreba po delni spremembi pravilnika o razdeljevanju osebnih dohodkov in sicer merila omenjenega pravilnika, po kriterijih izpolnjevanja mesečnega plana proizvodnje. DS je ta predlog obravnaval in sprejel sledeče sklepe:

Popravek se sedaj v celoti glasi :

Merilo za razdeljevanje osebnih dohodkov po kriterijih izpolnjevanja mesečne/proizvodnje/ mesečnega plana proizvodnje.

Osnova:

Za vsak procent povečanja ali zmanjšanja vrednosti mesečne proizvodnje podjetja ali enote podjetja na zaposlenega se za 0,5 % poveča ali zmanjša obračunska postavka na vseh delovnih mestih. V enotah se ugotavlja vrednost mesečne proizvodnje na zaposlenega in vrednost obseg proizvodne enote.

Normativi:

Je povprečni mesečni obseg proizvodne po vrednosti din 53.000.000,- pri povprečno 450 zaposlenih v letu 1961

kar znaša 115.000,- din na zaposlenega. Ta normativ velja za kriterije, ki upoštevajo celotno podjetje in regulativno za posamezne enote podjetja.

Normativi za enote podjetja pa so sledeči

- |   |  |
|---|--|
| a/ oddel. telov. orod. din 105.000,- na zaposlenega |  |
| b/ smučarski oddel.... " 145.000,- " zaposlenega    |  |
| c/ kovinski obrat .... " 181.000,- " zaposlenega    |  |
| d/ sedlarski obrat ... " 201.000,- " zaposlenega    |  |

3. Pod to točko se je obravnavala analiza za osebnih dohodkov za prvo polletje 1961. Analiza je zajemala primerjavo podatkov s prvim polletjem 1960 in so osebni dohodki v prvem polletju letos precej višji iz razloga, ker so se obračunavali po novem pravilniku in merilih, ki jih pravilnik o razdeljevanju osebnih dohodkov vsebuje. Med drugim je važna tudi ugotovitev, da kljub povečanju osebnih dohodkov v prvem polletju 1961 za 24 % se struktura stroškov proizvodne ni povečala, temveč celo znižala za 0,7 %, kar je rezultat večje produktivnosti.

4. Obravnavalo se je poročilo o HTZ službi za drugo tromesečje. Ugotovilo se je, da so se nesreče v tem obdobju nekoliko zmanjšale. Bolovanja pri nesrečah so trajale le nekoliko dni, kar je verjetno pripisati novemu načinu nagrajevanja pri delu. Obravnavali so se posamezni primeri nekaterih delavcev, ki mnogo bolujejo iz raznih razlogov.

Delavski svet je med drugim sprejel sklep, da se mora uvesti kontrola bolnikov na domu.

Nadalje se je obravnaval predlog HTZ komisije, katera je predlagala potrebne ukrepe za izboljšanje higijensko tehničnega varstva pri delu.

Delavski svet je tudi sprejel sklepe, da se takoj nabavi za smučarski obrat 25 komadov kovinskih garderobnih omaric v vrednosti din 835.000,-.

Za ostale potrebe sanitarij po obratih je DS zadolžil varnostnega tehnika, da izdelava načrt ter predračun in ga predloži tehničnemu vodstvu.

Na predlog tehničnega sektorja je DS obravnaval potrebe po novih strojih in sicer je treba nabaviti 8 kom strojev v vrednosti 4.442.000,- din, kar se bo plačalo iz sredstev za investicije.

Na 24 rednem zasedanju DS z dne 21.9.61 se je razpravljalo o sledečih pravilnikih :

1. Predlog pravilnika o delitvi čistega dohodka.
2. Predlog pravilnika o delitvi osebnega dohodka.
3. Predlog pravilnika o koriščenju pseb. avtomobilov.

Ti pravilniki so na razpravi v kolektivu zaželeno je, da iz kolektiva pridejo pripombe na te pravilnike, kakor tudi predlogi za spremembo istih, ker je predvidena na prihodnjem DS dokončna potrditev.

PROIZVODNI PLAN ZA LETO 1961 V VIŠINI  
644 milijonov din JE BIL IZVRŠEN ŽE 17 10 T.L.

#### KAKO SMO PRIČELI IN KAKO DELAMO DANES V ELANU .....

V februarju leta 1947 sem se odločil, da se zaposlim kot mizar v takratni zadrugi "Elan" Begunje na Gor. Javil sem se v personalnem oddelku in vprašal če ma zaposlijo. Dobil se pritrdilen odgovor, da lahko, če imam svoje orodje, ker ga takrat zadruga še ni imela in tudi v trgovinah se je težko kupilo. Drugi dan sem nabasal v svojo aktovko orodje in se odpeljal s kolesom na delo.

Zaposlili so me v mizarskem oddelku. Ker ni bilo mnogo strojev na razpolago in še ti so bili stari in izrabljeni, smo mnogo dela vršili ročno. Spominjam se, da sem pričel delati visoke gredi in ročaje za konje. Zate artikle se je porabilo takrat mnogo časa.

Telovadnice in igrišča so bila po okupatorju uničena in nova Federativna ljudska republika Jugoslavija je polagala na fizkulturo velik poudarek. Potrebe po telovadnem orodju so bile zelo velike in smo morali s stroji in tudi brez strojev proizvajati orodje v večjih količinah.

Načrti telovadnega orodja so bili največkrat skicirani na ovijalnem papirju brez večjih tehničnih opisov, norm materiala in časa izdelave.

Delalo se je z veliko voljo in uspehi niso izostali. Pričelo se je nabavljati stroje, orodje in tudi novi tovarniški objekti so se pričeli dograjevati.

Danes delati ni težko, ker so vse delo vrši načrtno in ker ima tovarna dovolj modernih strojev in naprav ter sposobnih delavcev, ki skrbijo za čimvečjo in kvalitetnejšo proizvodnjo. Poleg tega je tudi mnogo več tovarniških objektov in se more delo načrtno odvijati.

Februarja 1962 bo minilo 15 let, kar sem pričel delati v Elanu. Po 15 letih pa bo prišel tudi čas, ko se bom poslovil od tovarne, ker bom upokojen.

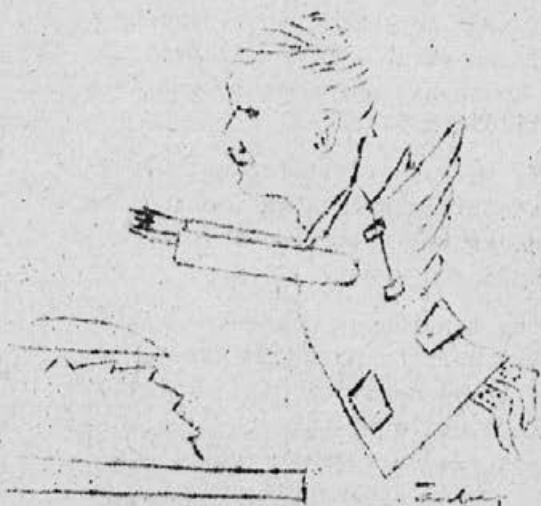
Na kolektiv pa ne bom pozabil, ker me v nanj veže nešteto spominov.

Borštner Ferdo



HTZ

Varnostni tehnik: Zajo Bojan



V današnji številki bi se dotaknil samo obratnih nezgod v mesecu oktobru, katerih je bilo v primerjavi z ostalimi meseci v letu največ. Vse te obratne nezgode so bile sicer lažjega značaja, vendar pa ne smemo iti preko dejstva, da so bile od šestih nezgod kar tri na krožnih zagah in je bila le sreča, da ni bilo težjih posledic.

Vse te nezgode nas ponovno opozarjajo, da smo pri delu še vedno premalo pazljivi, saj se iz opisanih nezgod vidi, da se pojavljajo tudi tam, kjer jih najmanj pričakujemo.

Obratne nezgode v mesecu oktobru:

**Š k r i b a** Francka, zaposlena v telovadnem orodju lesnega obrata, je dne 2.10.61. na dvojni krožni žagi razžagovala letve za sani. Pri tem delu je s palcem desne roke zadela ob rezilo stroja.

Vzrok: Nevaren način dela pri posamezniku.

Izgubljenih 14 delovnih dni

**P l e v n i k** Ljuba, delavka v razrezu lesa je dne 4.10.61. hotela z roko odstraniti komad lesa izpod zaščitnega dela širokolistne tračne žage in pri tem zadela s prstancem in mezincem desne roke ob rezilo tračne žage.

Vzrok: Nevaren način dela pri posamezniku.

Izgubljenih 8 delovnih dni.

**M i h o l i č** Jože, zaposlen na krožni žagi za koničenje frizov v strojnem oddelku smučarskega obrata je dne 7.10.61. delal na tem stroju. Pri tem mu je kos odpadnega lesa tudi zašel med list krožne žage in mu istega vrglo nazaj v palec leve roke.

Vzrok: Neprimernost zaščitnega sredstva.

na krožni žagi.

Izgubljenih 14 delovnih dni.

**P a v l i č** Ana, delavka v TO, je dne 12.10.61. jemala pozadi debelinskega stroja obdelan les. Ko ji je padel komad na tla, ga je hotela pobrati in v tem trenutku je padel iz stroja že naslednji obdelovalec ter ji poškodoval palec leve roke.

Vzrok: Pomanjkanje poklicnih izkušenj. Je še v bolniškem staležu.

**M a u k o** Ana, delavka v TO, je dne 16.10.61. jemala model pozadi debelinskega stroja. Delavka ni pazila in je držala roko na delovni mizi stroja, zato ji je iz stroja prihajajoči model pritislil levo roko ob delovno mizo stroja.

Vzrok: Nesmotaren način dela.

Je še v bolniškem staležu.

**O z m e c** Ema, zaposlena v KO, je dne 28.10.61. hotela preizkusiti na stroju za brušenje kovinskih robnikov ravnost in pravilnost brusilnega koluta. Njena sodelavka je nevede pognala stroj v obratovanje, poškodovanki pa je pripravil kazalec desne roke med brusilno ploščo in njeno zaščito.

Vzrok: Nesporazum med sodelavkama.

Je še v bolniškem staležu.

.....  
PRI DELU VEDNO MISLI TUDI NA  
V A R N O S T



# PIGČ

PROSTOVOLJNA  
INDUSTRIJSKA  
GASILSKA  
ČETA  
ELAN

Mikič Alojz

Začetki naše požarnovarnostne službe izhajajo iz leta 1948. Takrat je bila ustanovljena prva desetina prostovoljcev, ki je štela vsega 8 članov. Desetina je bila zelo slabo opremljena, takratni požarno varnostni predpisi pa so bili precej pomankljivi. Tako za tisti čas ne mremo govoriti o kakšni večji pripravljenosti in sposobnosti učinkovite obrambe pred požari.

12. marca 1950 je v podjetju izbruhnil velik požar, ki je nastal v stari kurilnici. Uničil je skoraj vso zgradbo predvsem zgornji del in je bilo vprašanje, če se tovarno sploh obnovi. Škoda je bila velika. Le hitri intervenciji takratnega vodstva podjetja je uspelo v izredno kratkem času obnoviti in nadaljevati razvojno pot tovarne.

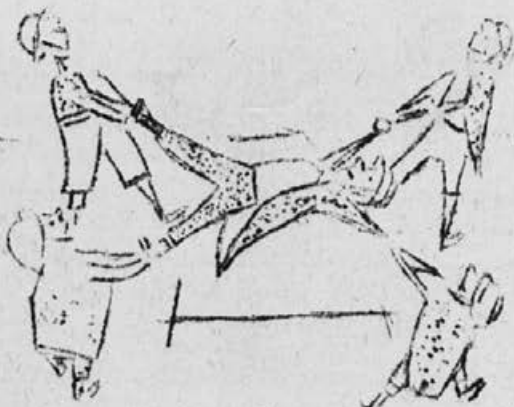
Pri gašenju omenjenega požara je sodelovalo 8 gasilskih enot iz Begunj in okoli ce skupno s 133 gasilci in z znatno pomočjo takratnih gojencev šole Narodne milice iz Begunj. Vsi ti in člani kolektiva, ki so bili prisotni, so se požrtvovalno borili pri reševanju strojev, naprav in raznega materiala ter delno omejili škodo.

Ta požar je dal pobudo in zahtevo po ustanovitvi gasilske čete, ki bi skrbelo za požarno varnost v podjetju. Tako se je na predlog uprave podjetja še istega leta ustanovilo prostovoljno gasilsko četo in se uvedla gasilska dežurna služba v podjetju. Z ustanovitvijo gasilske čete in uvedbo dežurne službe, je bil formiran odbor, kateri je skrbel za delo in razvoj takratne čete. Člani ustanovnega odbora so bili: Vrečko Maks, Kavčič Ivan, Ribnikar Franc, Hribar Franc in Finžgar Rudolf. Četa je štela 14 članov, od katerih jih je še danes nekaj v našem društvu.

Vse večji razmah požarnovarnostne službe na splošno je zahteval, da je takratni odbor poslal tov. Ribnikar Franca v Gasilsko šolo v Medvode, da si pridobi potrebno znanje in ga prenese na ostale člane odbora in gasilske čete.

Podjetje se je iz leta v leto vedno bolj širilo in razvijalo, število zaposlenih se je stalno večalo, požarnovarnostni predpisi so bili vedno bolj popolni in leta 1956 se je na pobudo Kavčič Ivana in Mikič Alojza ustanovilo prostovoljno gasilsko društvo ELAN, ki je štelo ob ustanovitvi 22 članov. Omeniti moram, da smo poleg velikega požara iz leta 1950, imeli v tem obdobju več manjših požarov, ki so bili zaradi budnosti in sposobnosti naših gasilcev in samih članov kolektiva v kali zatrti.

(Dalje prihodnjič)



Kako si pomagajo, če jim pravočasno ne dobavimo "uskočnice" (cerade)

# TOVARNIŠKI LISTI NA GORENJSKEM

Delavci iz našega okoliša so danes zaposleni v podjetjih domala po celi Gorenjski. Hitri in številni prevozi z vlaki, predvsem pa z avtobusi danes odpravljajo v večji meri lokalizacijo delovne sile. Seveda strmi vsak delavec za tem da stanuje čim bližje podjetja kjer dela. Ta interes zastopajo tudi kolektivi sami. Vendar zaenkrat je tako in ni redek slučaj, da se delavci iz iste vasi vozijo na delo v Radovljico, Kranj, Jesenice, Lesce, Podnart, Begunje, Dvorsko vas, Žirovnico, Bled in še kam drugam.

Le-ti prinašajo na svoje domove tovarniška glasila od tistih podjetij, ki jih izdajajo. Poznali smo jih, predvsem iz večjih podjetij. Vendar točnega pregleda o tem v katerem kolektivu izhaja lastni časopis, do danes ni bilo.

Šele uredništvo "PLANIKE" tovarne obutve Planika Kranj, nam je pred kratkim posredovalo celoten pregled vseh izdajateljev. Poglejmo jih:

ŽELEZAR - Železarna Jesenice  
SAVA - Ind.gum. izdelkov Sava Kranj  
INFORMATIVNI LIST "IBI" -  
Industrija bombažnih izdelkov IBI  
Kranj,  
PLANIKA - Industrija obutve  
Planika Kranj,  
KRANJSKI TEKSTILEC -  
Tekstilindus Kranj  
MLEKARSKI LIST - Mlekarna  
Kranj  
GLASILO - Almira Radovljica  
SUKNO - Industrija suknenih izd.  
Sukno Zapuže  
VERIGA - tovarna Verig Lesce  
TRIGLAVSKI LES - Lip Bled  
NAŠ LIST - Tovarna čevljev  
Peko Tržič  
TRŽIŠKI TEKSTILEC -  
Bombažna predilnica Tržič  
ISKRINA SKUPNOST - Iskra Kranj  
ISKRA - Iskra Kranj  
NAŠA SMUČINA - Tovarna

športnega orodja ELAN Begunje

jih  
V celem okraju Kranj je torej že 15. Lepo število, kaj ne! Vse te podatke pa zbira sekcija za tovarniški tisk pri Društvu novinarjev Slovenije.

Uredništvo

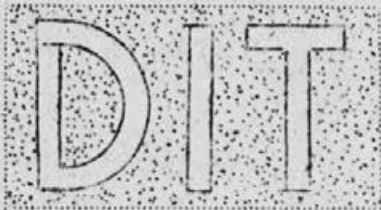
NAŠ  
ROTO-TISK



KINO  
RADOVLJICA

Spored od 15. XI. - 15. XII.

16. XI. ob 20<sup>h</sup> "MOBI DIK" amer.  
barvni pustolovski wistavision  
18. XI. ob 20<sup>h</sup> - isti film  
19. XI. ob 18<sup>h</sup> - isti film  
ob 10<sup>h</sup> - matineja istega filma  
17. XI. ob 20<sup>h</sup> - PUSTOLOVŠČINE  
NASRADINA sovjetski barvni



# EKSKURZIJA V AVSTRIJO ŠVICO IN ITALIJO

Stanko Mulej

"DRUŠTVO INŽINIRJEV IN TEHNIKOV" (DIT) JE STROKOVNA ORGANIZACIJA, KI ZDRUŽUJE INŽINIRJE IN TEHNIKE POSAMEZNE PANOGE. TAKO IMAMO TUDI DIT "TRIGLAVSKA SEKCIJA" S SEDEŽEM NA BLEDU, KI ZDRUŽUJE STROKOVNJAKE GOZDRASTVA IN LESNE INDUSTRIJE NA TEM OBMOČJU. NAMEN TEH STROKOVNIH ZDRUŽENJ JE, DA V OBLIKI STROKOVNIH PREDAVANJ, SEMINARJEV, EKSKURZIJ, I.T.D. NUDI SVOJIM ČLANOM STROKOVNO IZPOPOLNJEVANJE. SESTAVNI DEL TEGA PROGRAMA JE BILA TUDI EKSKURZIJA PO AVSTRIJI, ŠVICI, ITALIJI KATERO ŽELIM OPISATI V NEKAJ NADALJEVANJIH.

V dneh od 1.-8. 10. 1961 je DIT "TRIGLAVSKA SEKCIJA" priredil strokovno ekscurzijo po Avstriji, Švici in Italiji je, da se je ta posebnost v tem kraju. Med ostalimi smo se ekscurzije udeležili tudi štirje predstavniki našega podjetja. Seznaniti želimo člane našega kolektiva s posebnostmi in zanimivostmi krajev in mest kjer smo potovali.

Na nedeljo 1. 10. t.l. smo v ranih urah, z avtobusom pod tehničnim vodstvom "KOMPASA" krenili iz domovine. Po postanku na Kurenskem sečlu, smo zapeljali proti Ziljski dolini na Koroško. Občudovali smo strmo cesto, v dolini pa prelepo Ziljo z Dobračem na nasprotni strani. Vozili smo se skozi vas Brnico, ki je pristna slovenska vas v teh krajih. Znana pa je tudi po slovenskem pevskem zboru. Še nekaj pogledov po prelepi slovenski Koroški in že smo zavozili v predmestje Beljaka. Kratek postanek in ogled mesta. Pri znamenitostih mesta se nebi zadrževal, pač pa bi omenil, da so nam takoj padli v oči napisi lokalov. Med njimi je bilo precej slovenskih priimkov, ki pričajo o poreklu lastnikov.

Pot nas je vodila po dolini Drave, skozi mesto Spittal in že smo pri Möllnitz-u zavozili v Melsko dolino (Mölltal).

Dolina, ki je ledeniškega izvora, se vztrajno dviga in vodi proti osrčju Visokih Tur. Po strminah na obeh straneh doline so postavljena gospodarska poslopja gorskih kmetov. Velik napis nas opozori, da vozimo proti cesti preko Visokih Tur, Heiligenblut, z nadmorsko višino 1404 m je zadnje naselje pred vzponom ceste. Ta kraj je že na prvi pogled turističnega značaja. O tem pričajo številni sodobni hoteli na strmem pobočju. Poleg turizma pa se prebivalci okvarjajo tudi z živinorejo. Kot posebnost tega kraja bi omenil kozolce postavljene po strmih senožetih. Kozolci se od naših gorenjskih razlikujejo v toliko, da so krajši in brez strehe. Splošno zanimanje nam je vzbudila tudi posebna ženska narodna noša. Zanimivo ohranila do danes v vsakdanji noši.

Po plačilu cestne takse nas je avtobus po številnih zavojih pripravil strmo navzgor. Uživali smo lep razgled v dolino in po strmih, ter zasneženih vrhovih. Blizu gozdne meje, ki jo tukaj tvori mecesen, smo napravili daljši počitek.

Odcep ceste na levo nas je vodil proti Franz-Josef-Hütte (2451 m). Tu sta napravljeni dve veliki terasi za parkiranje avtomobilov. Iz terase je lep razgled na spodaj ležeči ledenik Pasterze. Na nasprotni strani pa se dviga zasneženi vrh Gross Glocknerja (3798 m). Opozovali smo številne planince, ki so se vzpenjali preko ledenika v strmine Gross Glocknerja.

(dalje prihodnjič)





# KAKO SMO LETOVALI

Doberlet Miodrag

V letošnjem letu smo s 15. septembrom tretjič zaključili sezono našega Campinga. Uvodoma lahko ugotovimo, da je udeležba po članih kolektiva v Campingu iz leta v leto manjša, tako, da grozi v bodoče nasplošni obstoj Campinga.

Radi boljšega razumevanja najprej nekaj statističnih podatkov.

Izkoriščenost je bila v letošnji sezoni 62,5 % ali 101 oseb s povprečno 10 nočninami to je skupno 1.003 nočnin od možnih 1.605 nočnin.

Pregled izkoriščenosti po mesecih pa daje naslednjo sliko :

Junij	211 nočnin	od 450	nočnin	ali	47 %
Julij	287 nočnin	od 465	nočnin	ali	62 %
Avgust	405 nočnin	od 465	nočnin	ali	87 %
September	100 nočnin	od 225	nočnin	ali	44 %
<b>SKUPAJ:</b>	<b>1.003 nočnine</b>	<b>od 1.605</b>	<b>nočnin</b>	<b>ali</b>	<b>62,5 %</b>

Od 101 osebe, ki so koristile Camping pa je

50 članov	kolektiva	ali 50%	udeležbe
30 svojcev članov	kolektiva	ali 30%	udeležbe
21 tujih oseb		ali 20%	udeležbe
<b>SKUPAJ 101 oseba</b>		<b>ali 100%</b>	<b>udeležba</b>

Skupni stroški Campinga znašajo cca 400.000,- din. Za kritje stroškov je prispevalo podjetje 120.000,- din na podlagi sklepa delavskega sveta podjetja in sicer za vzdrževanje lastnih hišic. Za kritje izdatkov to je za vzdrževanje Campinga je sindikalna podružnica vplačala 225.000,- din in 40.000,- din za kritje stroškov zdravstveno ogroženih oseb, ki so bile poslani na zdravstveni oddih v naš Camping. V teh stroških niso zapopadeli stroški potovanja za ureditev Campinga in pospravljanje istega, ter udeležbe na sejah upravnega odbora Campinga, niti nabava drobnega inventarja.

Člani kolektiva, njihovi svojci in tuje osebe, ki so koristile naš Camping, so vplačale za nočnine 285.740,-, tako, da saldo sam izkazuje 20.740,- din pribitka.

Če upoštevamo vse izdatke, ki so nastali

li v zvezi z vzdrževanjem Campinga lahko ugotovimo primankljaj v višini cca 150.000,- din.

V ilustracijo naj navedemo, da je po ocenitvi vrednost hišic, ki so naša last cca 400.000,- din ali 100.000,- din po hišici. V bodoče bo treba misliti na večja popravila, ker so hišice že v razmeroma slabem stanju in da bo treba nabaviti nekaj drobnega inventarja.

Misliti je tudi na to, da se bo gotovo stavilo ležišč čez celo sezono odstopilo ali pa, da se pristopi v počitniško skupnost, v kolikor bo ista v prihodnjem letu še obstojala.



# Mladinski kotiček

MLADINSKA LETNA KONFERENCA

Prestrl Jože

Mladinci in mladinke organizacije LMS aktiva tovarne "Elan" so se v soboto, dne 28. oktobra 1961 udeležili mladinske letne konference, ki se je pričela ob 19.30 uri v prostoru družbene prehrane.

Na konferenco se je odzvalo 56 članov mladinskega aktiva in nekaj povabljenih gostov.

Konferenca je obravnavala pereče probleme o delu v preteklem letu in dala smernice v naprej. Iznešena je bila pohvala še mnogo več pa kritike o. pomanjkljivosti pri delu mladinske organizacije.

V novi odbor so bili izvoljeni sledeči mladinci: Peternel Angelca, Mežek

Francka, Tavčar Andrej, Dobida Majda, Svetina Alojz, Pristavec Nataša, Kolman Marija, Jelenc Peter, Korošec Julka.

Ob zaključku je bilo novemu mladinske mu vodstvu še enkrat zaželjeno pri delu obilo uspehov, da bo v prihodnjem letu posvetil delu z mladino še večjo prizadevnost, s tem pa se bo dvigala tudi socialistična raven in zavest naše mladine.

Po zaključnem delu konference ob 21.30 je bila pogostitev vseh navzočih, za dobro voljo in za ples pa je poskrbel priznani trio H-3.

## KINO SPORED (nadaljevanje s str. 20)

- 19. XI. ob 18 in 10 uri dopoldne matineja istega filma
- 21. XI. ob 20<sup>h</sup> PARTIZANSKE ZGODBE jugoslovanski film
- 22. XI. ob 18 in 20<sup>h</sup> isti film
- 23. XI. ob 20<sup>h</sup> MODERATO KANTABILE italijanski cinem. film
- 25. XI. ob 20<sup>h</sup> isti film
- 26. XI. ob 14 in 18<sup>h</sup> isti film
- 24. XI. ob 20<sup>h</sup> LJUBEZENSKA ZMEŠNJAVA nemški zabavni ljubavni film
- 26. XI. ob 16 in 20<sup>h</sup> isti film
- 26. XI. ob 10<sup>h</sup> SINFONIJA LJUBEZNI italijanski barv. film
- 28. XI. ob 20<sup>h</sup> KAROLINA REŠKA jugoslov. zgodovin. barvni cinem. film
- 29. XI. ob 14 in 18<sup>h</sup> isti film
- 30. XI. ob 20<sup>h</sup> isti film
- 29. XI. ob 16 in 20<sup>h</sup> VZKIPELO MESTO jugoslov. cinem. film
- 30. XI. ob 18<sup>h</sup> isti film
- 3. XII. ob 10<sup>h</sup> matineja isti film
- 1. XII. ob 20<sup>h</sup> RESNICA francoski kriminalni film
- 2. XII. ob 20<sup>h</sup> isti film

- 3. XII. ob 16 in 20<sup>h</sup> isti film
- 3. XII. ob 14 in 18<sup>h</sup> 7 BRATOV ZA 7 HČERA ameriški barv. zabav. cinemascope film

SPORED JAVLJEN V 1. ŠTEVILKI SE JE NEKOLIKO SPREMENIL KOT NAM SPOROČA KINO UPRAVA, ZARADI ADAPTACIJ V SAMI KINO DVORANI, UPAMO DA V BODOČE TEGA NE BO!

## V Š O L I

Učitelj razlaga sedanji, pretekli in prihodnji čas.

"Ivanček, povej kateri čas je to, če rečem; deček je dal?"

"Pretekli čas."

"Odlično!" In če rečem: Tvoj oče ima denar. Kateri čas je to, Mihec?

"Takole okrog 15. tov. učitelj!"

# N A Š D O M

Želja urediti si svoj dom, spremlja človeka ob vsej poti razvoja. Od prvih bivališč, pa do danes se je stanovajska kultura seveda močno spremenila. Potrebe človeka narekujejo oblike ter funkcije stanovanja.

Ne bi našteval kako so stanovali naši dedje, kajti marsikdo še stanuje v prostorih, katerih namen je bil eni ali dvema generacijama pred nami. Današnja doba nam prinaša polno novih materialov, strojev in pripomočkov za gospodinjstvo. Še važnejši činitelj, da se oblika današnjega bivalnega prostora menja pa je, da se zahteva od gospodinje, ki je v večini primerih vključena v proizvodnjo minimalno porabo časa in navora za delo- urejanju doma. Torej treba je bilo začeti z razmišljanjem in raziskavami naših navad, potreb in vsako dnevnih opravil gospodinje. Iz teh analiz, pa se je pokazala idealna slika vzornega stanovanja.

K uvodnim besedam naše stalne rubrike " Naš dom ", v kateri bi vam pomagali z nasveti pri urejanju vaših stanovanj, bi dodali še naslednje: Toplina in počitek, ki ga naš delavec uživa v lepem čistem in udobnem, pa če prav skromnem domu, prav gotovo tudi vpliva na njegovo zadovoljstvo posredno tudi na storilnost in varnost v tovarni.

KER IMA VSAK NAŠ BRALEC RAZLIČNE POTREBE IN MOŽNOSTI SMO PRIPRAVLJENI VSAKEMU POSEBAJ ODGOVORITI Z NASVETOM NA POSLANO VPRAŠANJE. VPRAŠANJA SO LAHKO N. PR.: KAKO RAZMESTITI BIVALNE PROSTORE, KAKO POPLESKATI, KAKŠNA TLA SO PRAKTIČNA V KUHINJAH, KATERI GOSPODINJSKI STROJ SE PRIPOROČA itd. itd.....

VPRAŠANJA DAJTE PISMENO Z EVENTUEL. SKICAMI IN MERAMI UREDNIKU " NAŠE

SMUČINE".

## KAKO OGREVATI NAŠ DOM ?

Ko se živo srebro približa ničli postane problem ogrevanja prostorov. Poznamo več načinov pridobivanja toplotne energije, vsak pa ima svoje prednosti in pomankljivosti. Predno se odločimo za način ogrevanja stanovanja je dobro, če se seznanimo s posameznimi načini.

### SOBNA OGREVALA :

Kmečka peč : Slaba stran: počasno ogrevanje prostora peč greje le gornje plasti zraka. Kurjenje povzroča veliko smeti. Dobra stran je le v tem, da se da v njej pokuriti poleg "trklav", "butar" tudi vsa stara ropotija ne da bi jo bilo treba tazsekati. Ekonomična ni !

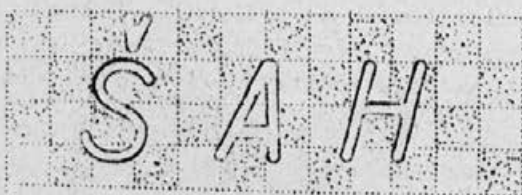
Lončena peč: Veliko zavisi od veličine sobe n.pr. za 1 m<sup>3</sup> prostora se računa 1 lončena ploščica velikosti 24x24 cm. Nizke peči so boljše, od visokih peči, vendar zavzamejo več prostora. Dobre strani so v tem, da se sorazmerno hitro segreje, daje prijetno toploto pravilne vlažnosti. V sebi zadrži - akumulira toploto ( posebno, če imamo vrataca hermetično zaprta ). Če je pravilno izvedena je tudi sorazmerno ekonomična. Kot gorivo pa se priporočajo le trda drva. ( Premog, žaganje, smrekovina pa povzročata močan soj ).

Cena take peči se suče od 23.000, - do 40.000 din.

Čufer Andrej



# HALO BLED, HALO KLIČEMO BLED....



ŠAHOVSKA PRIREDITEV OB 30- OBLETNICI  
TURNIRJA B L E D 1931 JE ZASENČILA  
VSA DOSEDANJA.

OD SVETOVNEGA PRVAKA ALJEHINA, KI JE  
SODELOVAL NA BLEJSKEM TURNIRJU LETA 1931  
PA DO DANES, SE JE NA BLEDU ZVRSTILO ŽE  
MNOGO ŠAHOVSKIH VELIKANOV.

TAKO JE NA TEM TURNIRJU ZASLUŽENO ZASE-  
DEL I, MESTO BIVŠI SVETOVNI PRVAK  
MIHAIL TALJ !

Prestrl Jože

Tek. st.	Priimek	sk. toc.	mesto	%
1.	GLIGORIĆ	12½	III-V	65,79
2.	DONNER	9	XI -XIII	47,37
3.	PARMA	10	VIII	52,63
4.	DARGA	9	XI -XIII	47,37
5.	BISGUIER	9½	IX -X	50,00
6.	GERMEK	5½	XIX	28,95
7.	PACHMAN	7	XVII	36,84
8.	PORTISCH	8	XV- XVI	42,10
9.	NAJDORF	9	XI -XIII	47,37
10.	IVKOV	8	XV -XVI	42,10
11.	TALJ	14½	I	76,31
12.	OLAFSSON	8½	XIV	44,74
13.	GELLER	10½	VI -VII	55,26
14.	MATANOVIC	9½	IX -X	50,00
15.	BERTOK	6½	XVIII	34,21
16.	dr. TRIFUNOVIĆ	10½	VI -VII	55,26
17.	UDOVČIČ	4	XX	21,05
18.	KERES	12½	III -V	65,79
19.	PETROSJAN	12½	III -V	65,79
20.	FISCHER	13½	II	71,05

V PRIHODNIH ŠTEVILKAH BOMO ŠIRŠE OBRAVNAVALI ŠPORTNE DOGODKE V RUBRIKI,  
KI JO BO VODIL MENCINGER OTO .

**POZOR! POZOR! POZOR! POZOR! POZOR! POZOR! POZOR!**

Kupujte knjige založbe Mladinske knji-  
ge v Ljubljani. Knjiga je najlepše  
darilo za odrasle in mladino ! S knji-  
go boš razveselil za Dedka Mraza  
otroke in odrasle pa tudi za druge

praznike boš s knjigo razveselil svoje  
prijatelje itd. Za din 2.400,- se dobi  
12 knjig- romanov pisanih od izbranih  
domaćih in tujih pisateljev. Na razpola-  
go in izbiro so tudi druge knjige. Na-  
ročila sprejema KAVČIČ IVAN.

REŠITEV križanke iz prve številke je **prislo** zelo malo. Vendar zaradi tega še ne moremo trditi, da med nami ni interesa za reševanje. Velika večina prav gotovo rešuje, vendar ne dostavlja rešitev ali pa morda nagrade ne vlečejo.

Žreb je določil:

1. nagrado Zupan Ivici
2. nagrado Miholič Avgustu

Za nagradno Skrivalnico so sledenče nagrade:

1. Badminton reket
2. din 300,-

E	K	A	E	A	H	T	P	T	I	R	O	E
N	J	L	V	N	O	H	N	N	R	O	J	Z
C	J	E	N	I	V	S	R	V	E	P	A	J
T	S	J	A	P	H	E	I	V	V	N	A	E
A	D	E	N	T	E	V	L	K	J	O		
E	D	L	O	E	Z	I	S	O	E	S	R	S
E	V	T	L	A	V	D	L	I	T	C	Z	I
P	A	C	I	E	B	T	E	S	I	T	O	
K	N	S	Z	T	M	E	E	E	T	U	E	
O	E	O	V	L	D	I	S	D	S	P		
V	O	R	R	N	I	I	O					
				I	I	H		M				
						Z	T					

Lazar Tadej

#### NAČIN REŠEVANJA:

Skači kot figura konja pri šahu in lahko boš prečital nekaj zanimivega o naši tovarni (3 stavki).

Prični pri E in nehaj pri V. Vedno skočiš naprej od tam kjer si nehal. Kvadrat, ki si ga že uporabil ne pride več v poštev.

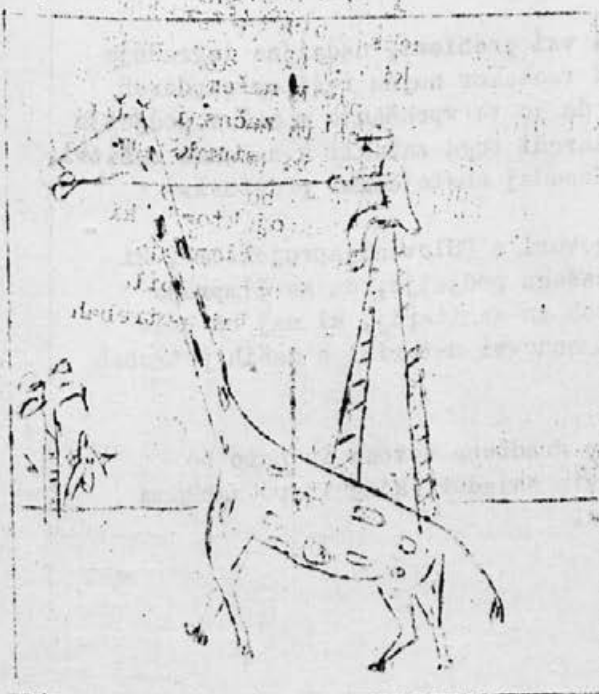
#### REŠITEV NAGRADNE KRIŽANKE št. 1

##### VODORAVNO:

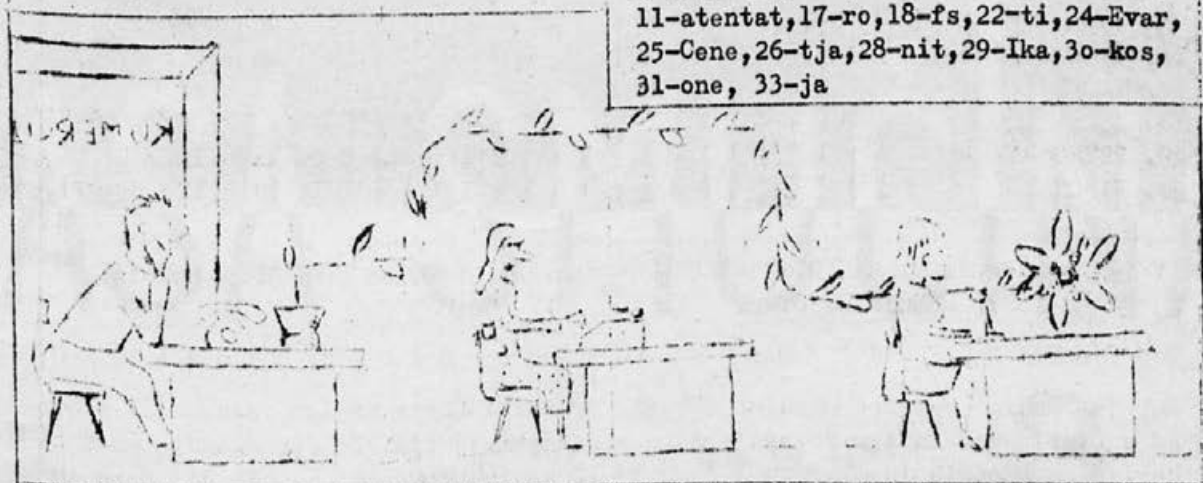
1-telovadnica, 12-Olimpik, 13-set, 14-Vane, 19-ran, 20-ao, 21-start, 23-nec, 27-avenija, 30-kot, 32-Anika, 33-Jon, 34-dreta, 35-maser, 16-anagraf, 15-ikre

##### NAVPIČNO:

1-tovarna, 2-Elan, 3-lina, 4-omega, 5-vp, 6-ai, 7-DK, 8-n, 9-Iskra, 10-Cerar, 11-atentat, 17-ro, 18-fs, 22-ti, 24-Evar, 25-Cene, 26-tja, 28-nit, 29-Ika, 30-kos, 31-one, 33-ja



Vsestranska možna uporabnost naših lestev.



Brez besed

## PRIČETEK SELITVE V NOVE OBRATE .....

Te dni se zaključujejo gradbena dela pri dokončni izgradnji proizvodne hale za smučarski obrat. Posamezni oddelki so se že pričeli seliti in v bližnji bodočnosti predvidevamo, da se bodo preselili vsi oddelki, ~~kar~~ ~~tako~~ ~~pa~~ ~~tudi~~ telovadno orodje v svoje prostore.

Ker pa še niso dokončno izvršeni obračuni za letošnjo investicijo, se bomo celotnega poročila o tej graditvi, to je s stališča proizvodnje, kakor tudi s strani finančnih pokazateljev, dotaknili v posebnem prispevku v našem časopisu.

S to izgraditvijo pa seveda še niso rešeni vsi problemi, nadaljne izgradnje našega podjetja in to med prvimi predstoji vsekakor nujna rešitev garderob in sanitarij v okviru podjetja. Znano je, da je to vprašanje v našem podjetju popolnoma nezadovoljivo rešeno in smo se zaradi tega zatekli k ~~začasni~~ rešitvi, to je, da se zadovoljimo za krajši čas z dosedaj obstoječimi prostori.

Pripomniti pa moramo, da šo že v teku razgovori s "Slovenijaprojektom", ki je projektiralo tudi izgradnjo celotnega našega podjetja, da se čimpreje pristopi k projektiranju centralnih garderob in sanitarij, ki naj bi bile popolnoma na novo zgrajene. Sedaj se zbira osnovni material o naših potrebah s katerim bomo seznanili projektante.

Predvidevamo, da bodo načrti gotovi do nove gradbene sezone in nato bo delavski svet odločal v okviru razpoložljivih skladov, kdaj in po kakšnem vrstnem redu naj se pristopi k investiranju.