

KRALJEVINA JUGOSLAVIJA

UPRAVA ZA ZAŠTITU



INDUSTRIJSKE SVOJINE

KLASA 3 (1)

IZDAN 1 JUNA 1938.

PATENTNI SPIS BR. 14070

Wäschefabrik „Hido“ Brüder Donner, Wien, Austrija.

Uredjaj na rublju i odjeći.

Prijava od 23 marta 1937.

Važi od 1 decembra 1937.

Naznačeno pravo prvenstva od 11 januara 1937 (Austrija).

Pronalazak se odnosi na rublje ili odjeću, gdje je jedan ili više djelova, koji se tečajem upotrebe moraju otvoriti (ovratnici, manšete it.d.) pričvršćeno pomoću spojnog sredstva, n.pr. šava.

Spajanje rublja ili odjeće sa dijelom, koji treba otvoriti, zbivao se je — svejedno da li bi se otporivi dio usadio u vijenac ili sl. rublja ili odjeće ili sa otvorenim rubom zavinuo preko vijenca — pomoću čvrstog šava, usljed čega je otparanje bilo moguće samo pomoću kakovog alata.

Predlagalo se je nadalje, da se rublje ili odjeća na djelovima, koji su najviše izvrgnuti otrcanju, providi poput jahača nasadenim zaštitinim obšavom, da se rublje ili odjeća uzmogne nakon odstranjenja ovog obšava dalje upotrebljavati. Da se olakša otparanje zaštitnog obšava, spojni je šav izrađen kao verižni šav ili kao dvostruki verižasti šav, koji se šavovi, kako je poznato, dadu lahko jednim potezom odriješiti. Ovakovi sa petljama vidljivi šavovi ne samo da nakazuju izgledanje rublja ili odjeće, već nose sa sobom i opasnost, da se šav kod njegovog oštećenja nepoželjno odriješiti.

Jednaki se nedostatak pokazuje i kod košulje čiji je izmenljivi gornji ovratnik primjerice poslije zarubnog zavijanja donjnjega ovratnika usaden u potonji i učvršćen pomoću šava, koji je prošiven iz vana kroz ivičnu zonu donjnjeg ovratnika. Pošto se uz to zavrtak (Fälz), iz neobrubljenog komada tkanine načinjenog

doljnog ovratnika kod otparanja gornjeg ovratnika sam od sebe otvara, a ivica gornjeg ovratnika izrojta, to usadivanje gornjega ovratnika čini poteškoće.

Predmetom je pronalaska uredjaj na rublju ili odjeći, koji i kod upotrebe običajnih čvrstih spojnih sredstava, n.pr. prošiva (Steppstichnaht) omogućuje lahko otparanje dijelova, koje treba ukloniti, tim što je dio, koji treba da bude otporiv, a svojim se ivičnim dijelom sa rubljem ili odjećom stiče neposredno poput čeonog stika, spojen sa rubljem ili odjećom sa jednim jedinim i stoga lahko otporivim šavom n.pr. prošivom. Radi daljnjeg olakšanja raskidanja šava može da bude između rublja ili odjeće umetnuta nepokidiva vrpca, koja prigodom kidanja presiječe spojno sredstvo. Prema pronalasku može da bude na kojemgod mjestu šava smješten po ovom čvrsto držani organ za raskidanje n.pr. raskidna vrpca (Reissbandchen), koja prigodom kidanja presiječe bodce, koji prolaze kroz raskidni organ, nakon čega se ostali dio šava može raskinuti razvučenjem dijelova, koji se imaju odvojiti.

Na nacrtu su prikazani primjериčni oblici izvedbe predmeta pronalaska, te prikazuje Fig. 1 sa otvorivim ovratnikom providenu košulju u pogledu; Fig. 2 presjek prema liniji II—II na Fig. 1; Fig. 3 vratni vijenac u presjeku; Fig. 4 košulju za vremena otkidanja ovratnika u pogledu — Fig. 5 prikazuje ovratnik sa otporivim nametkom u pogledu i Fig. 6 u pre-

sjeku prema liniji VI—VI. Fig. 7 prikazuje otporivim ovratnikom providenu košulju sa uzdignutim ovratnikom u pogledu; Fig. 8 isto za vremena otkidanja ovratnika, Fig. 9 prikazuje daljnji oblik ozvedbe u pogledu za vremena otkidanja ovratnika.

Košulja prema Fig. 1 do 4 ima običajnim načinom na sedlu prišiti vijenac A (dolnji ovratnik), čiji je vanjski sloj platna a kao i unutarnji sloj platna b nezavisno jedan od drugoga svaki pomoću duž njegove slobodne ivice vodenog prekinutog šava c sa u unutrašnjost vijenca A sižućom postavom d, e spojen i postavljen. Prema tomu tvori sasvim gotovo izradeni vijenac A odozgo pristupačni žlijeb f, u koji se može uvesti gornji ovratnik B s njegovim kraćim unutarnjim bokom g. Da se gornji ovratnik B ne bi morao najprije namjestiti u ispravni položaj prema vijencu A, već da bi se štovije ovaj nadao sam od sebe, predviđen je u razmaku primjerenom visini unutarnjeg boka g — koji ima manju visinu od vijenca A — ispod otvora žlijeba f prošiv h, koji prolazi kroz slojeve platna a, b skupa sa slojevima podstave d, e, koji ograničava duljinu žlijeba f i pretstavlja stik za unutarnji bok g. Prije nego što se gornji ovratnik B usadi u žlijeb f vijenca A, pričvrsti se na njegovom unutarnjem boku g i to na onoj strani, koja će kasnije ležati uz vanjski sloj platna na vijencu A, pomoću vezaćeg šava (Heftnaht) i shodno preko cijele dužine ovratnika nekidiva vrpca k, n.pr. uzica ili sl., n.pr. vrpca od kepera, od koje na jednom mjestu odstoji kao ručka služeća latica l n.pr. u obliku petlje. Spoj gornjeg ovratnika B sa vijencem A obavi se pomoću šava m blizu do gornje ivice potonjega, koji šav spaja njegove slojeve platna a, b, slojeve podstave d, e, unutarnji bok g gornjeg ovratnika B i vrpca k, pri čem latica l vrpce k strši napolje preko otvora vijenčevog žlijeba f, te ostaje slobodno pristupačna između gornjeg ovratnika B i vijenca A.

Treba-li gornji ovratnik B da bude bilo iz kojega razloga n.pr. radi oštećenja, obnovljen, treba samo potegnuti laticu l vrpce k, pa će spojni šav m odmah početi otparati. Ovaj se postupak nastavlja uzimajući u pomoć skupa sa gornjim ovratnikom B sve više oslobodenu vrpca k sve dok gornji ovratnik B nije posve odriješten od vijenca A. Raskidanje spojnog šava m iziskuje samo malo snage, pa se zbiva bez ikakvog oštećenja vijenca A, to više, što vrpca k proizvodi sve jače istrzanje šava m, pa prima veći dio djelujućih snaga. Kada je gornji ovratnik B uklonjen

sa košulje, može se u žlijeb f vijenca A upotrebom prešiva h kao stika, koji i nehotice određuje ispravni položaj novoga ovratnika prema vijencu A, usaditi novi ovratnik i učvrstiti šavom.

Kod oblika izvedbe prema Fig. 5 i 6 spojen je izmenljivi ovratnik C sa vanjsku stranu njegovog gornjeg ovratnika u pokrivajućom prevlakom o uz umetanje vrpce k. Za tu se svrhu vrpca k pomoću prekinutog šava p tako pričvrsti okolo ruba prevlake o, da previnuti slobodni rub vrpce k strši napolje preko ruba prevlake o. Duž ovoga dijela vrpce k vodi se onda šav g, koji spaja prevlaku o sa gornjim ovratnikom n, a shodno se pokriva sa šavom gornjega ovratnika n. Pomoću laticice l daje se prevlaka o, kada je oštećena, otporiti od gornjega ovratnika n.

Naravno da može svaki otporivi dio rublja ili odjeće, naročito i manšete, biti pričvršćen upotrebom vrpce k za kidanje, kao što i vijenac za manšetu može shodno biti izveden poput žlijeba. Mjesto da se žlijeb f predvidi na vijencu za ovratnik ili za manšetu, može se žlijeb načiniti i duž ivice ovratnika ili manšete, u kojem se slučaju ovratnik ili manšeta sa svojim žlijebom natakne preko vijenca, koji nosi vrpca za kidanje i na njemu pričvrsti.

Kod oblika izvedbe prema Fig. 7 i 8 također je na sedlu košulje prišiti vijenac A (dolnji ovratnik) jednakim načinom postavljenjem njegovih slojeva platna a, b sa slojevima podstave izraden sa odozgo pristupačnim žlijebom f, pri čem je dubljina žlijeba f n.pr. pomoću paralelno sa gornjom ivicom vijenca tekućim prošivom h i to nezavisno od visine vijenca A udešena prema visini unutarnjeg boka g gornjeg ovratnika B, koji treba usaditi u žlijeb f. Spoj gornjeg ovratnika B sa vijencem A izvede se jednim jedinim čvrstim šavom m, n.pr. prošivom, koji prolazi kroz sve slojeve, pa bez ikakvog drugog pomoćnog spojnog šava osigurava dobro sjedenje ovratnika. Razlog je tomu taj, što se u jednu ruku rub unutarnjeg boka g čvrsto upire o prošiv h, pa je prema tomu unatoč upotrebe samo jednog jedinog spojnog šava h izmicanje unutarnjeg boka g unutar vijenca A isključeno, a u drugu ruku prošiv h ukrepkuje vijenac A u njegovom gornjem dijelu tim, što slojeve vijenca spaja skupa, pa sprječava nadimanje nezavisno jednog od drugoga, čime je onemogućeno skupljanje vijenca A.

Kod košulje prema Fig. 7 i 8 prolazi spojni šav m istovremeno na kojem god mjestu raskidni organ n.pr. nekidivu vrp-

cu, uzicu ili sl., koja se je shodno na prevojnoj strani gornjeg ovratnika B još prije izradbe šava m uturala sa svojim krajem između unutarnjeg boka g i vijenca A u žlijeb f. Ovaj poprečno ne spojni šav m postavljeni raskidni organ r, strši sa svojim gornjim dijelom napolje preko ivice vijenca A. Radi lakše upotrebe raskidnog organa r i radi onemogućenja njegovog isčihanja, može se raskidni organ r načiniti kao petlja, čiji su jedan na drugi položeni krajevi uturani u vijenac A i držani čvrsto po spojnem šavu m.

Radi otparanja gornjeg ovratnika B treba najprije tako jako povući slobodni kraj raskidnog organa r, dok se raskidni organ r ne odriješi od ovratnika. Pošto je to ali samo moguće prekidanjem bodaca šava m, koji prolaze kroz organ r, nastaje u spoju između gornjeg ovratnika B i vijenca A raspoc, koji se može olakšati tim, da se n.pr. turne prst unutra. Ako se sada uhvati gornji ovratnik B i vijenac A pa ove dijelove razvuče (Fig. 8), onda se i preostali šav m u oba smjera rastrgne. Za sve je to potrebno samo malo snage, to više, što je u jednu ruku raskidni organ r prišiven samo sa malo bodaca, a u drugu ruku prema svojoj dubljini prošiveni žlijeb f dopuštava upotrebu jednog jedinog šava m, koji se mora raskidati.

U daljnjoj se izvedbi može radi spoja gornjeg ovratnika B sa vijencem A po jednom jedinom šavu m uopće ispustiti posebni raskidni organ r i otparanje gornjeg ovratnika B izvesti raskidanjem šava m na jednom kraju ovratnika, kako to pokazuje Fig. 9. Gotovo izradeni i pomoću prošiva h blizu mjesta opterećenja ukrepljeni vijenac A ima veću čvrstoću od spojnog šava m, pa zato vijenac A ne može da bude oštećen.

Spoj rublja ili odjeće sa dijelom, koji će trebati skinuti, može se konačno zbiti i bez svakoga šava sljepljivanjem.

Patentni zahtjevi:

- 1) Uredaj na rublje ili odjeći, gdje je

jedan ili više tečajem upotrebe otporivih dijelova (ovratnici, manšete ili sl.) pričvršćeno spojnim sredstvom n.pr. šavom, naznačen tim, da je dio (B) koji treba sa jednim rubom otporiti od rublja ili odjeće, sa priredenim obrubom rublja ili odjeće spojen pomoću jednog jedinog stoga lahko raskidljivog šava (m) n.pr. prošiva.

- 2) Uredaj prema zahtjevu 1, naznačen tim, da je između rublja ili odjeće i dijela, koji će se otporiti na skroz umetnut raskidni organ (k) n.pr. uzica, nekidljiva vrpca, koji raspapa spojno sredstvo (m) kada se potegne.

- 3) Uredaj prema zahtjevu 2, naznačen tim, da je raskidni organ (k) smješten duž spojnoga sredstva (m) koje se shodno sastoji od običnog prošiva.

- 4) Uredaj prema zahtjevu 1, naznačen tim, da je po spojnem šavu (m) na kojegod mjestu čvrsto držan raskidni organ n.pr. vrpca, koji, kada se poteže, raspore bodce, koji prolaze krozanj, iza čega se preostali šav daje raskidati razvlačenjem odvojnih dijelova jednog od drugoga.

- 5) Uredaj prema zahtjevu 2—4, naznačen tim, da raskidni organ (k) ima slobodno pristupačnu ručku (l) n.pr. petlju, odnosno da je kao takova izraden.

- 6) Uredaj prema zahtjevu 1—5, naznačen tim, da se spojni šav (m) između rublja ili odjeće (A) i odvojnog dijela (B) vodi skroz kroz raskidani organ n.pr. vrpca.

- 7) Rublje ili odjeća prema zahtjevu 1—6, naznačeni tim, da je dubljina žlijeba (f) odmerena prema visini boka, koji se ima umetnuti ili vijenca pomoću nas-kroznog i kao stik djelujućeg prošiva (h), tako da je duljina dijela, koji se ima umetnuti točno fiksirana kroz njegovu cijelu dužinu.

- 8) Rublje ili odjeća prema zahtjevu 1—7, naznačeni tim, da raskidni organ (k) odnosno ručka raskidnog organa leži ispod prevoja otporivog dijela, tako da ne smeta i da je nevidljiv kod upotrebe rublja ili odjeće.

Fig 1.

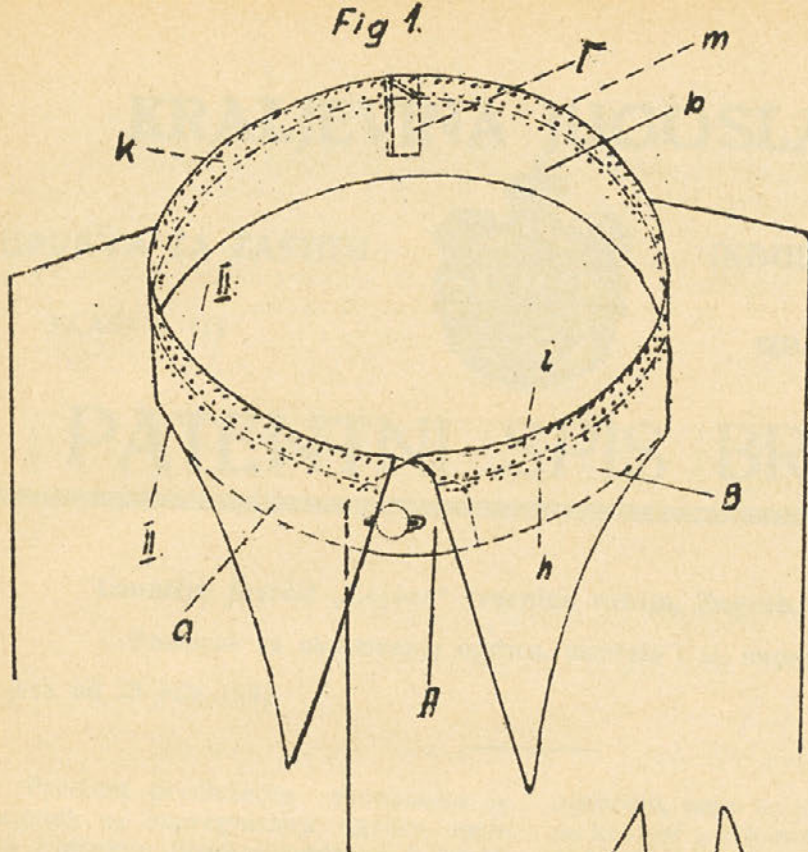


Fig 2.

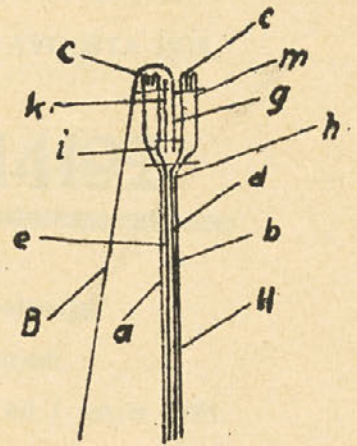


Fig 3.

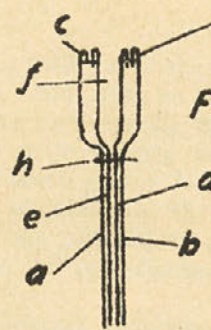


Fig 4.

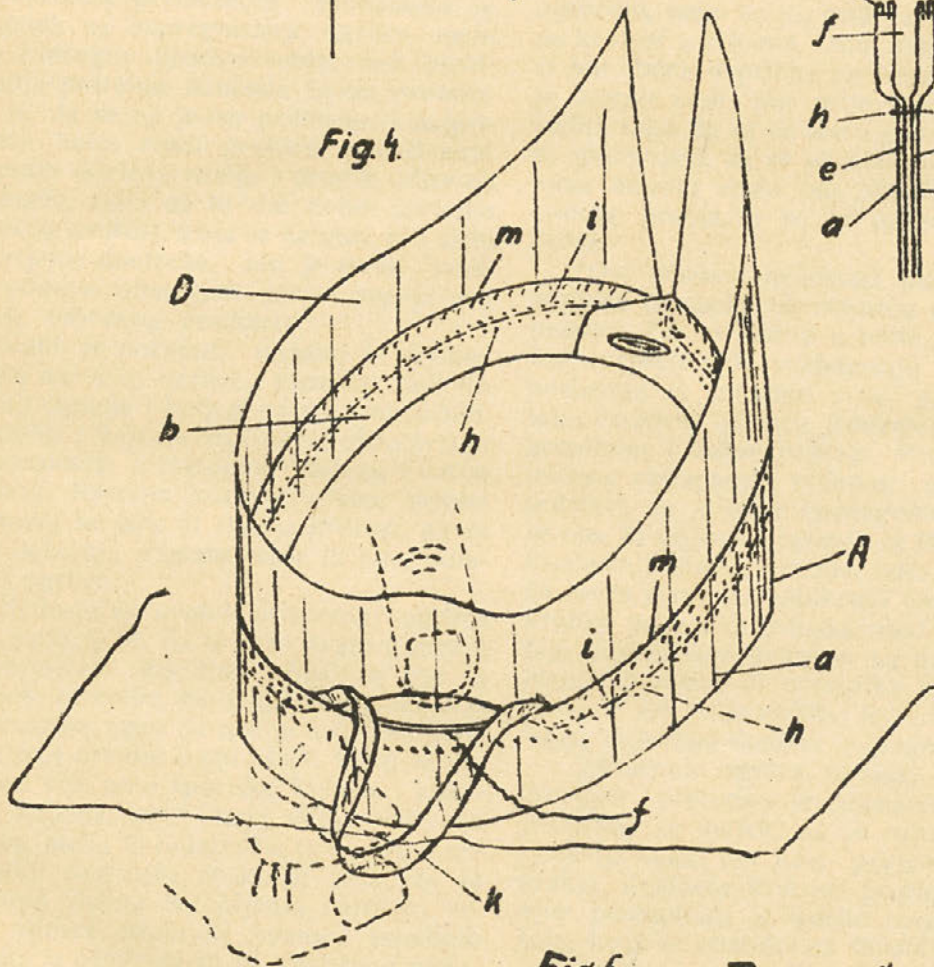


Fig 6.

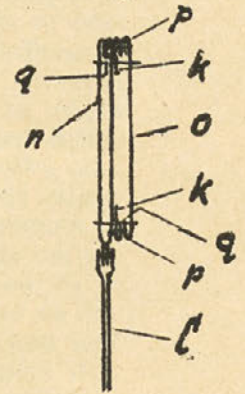


Fig 5.

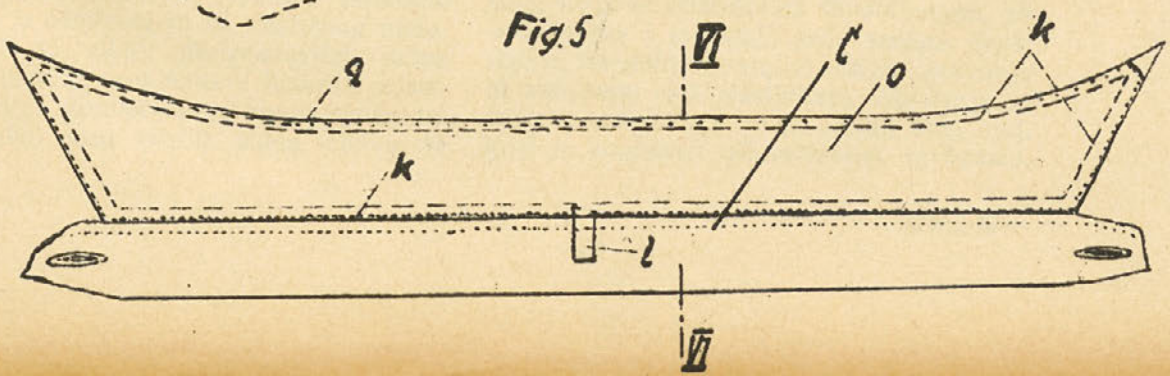


Fig. 7.

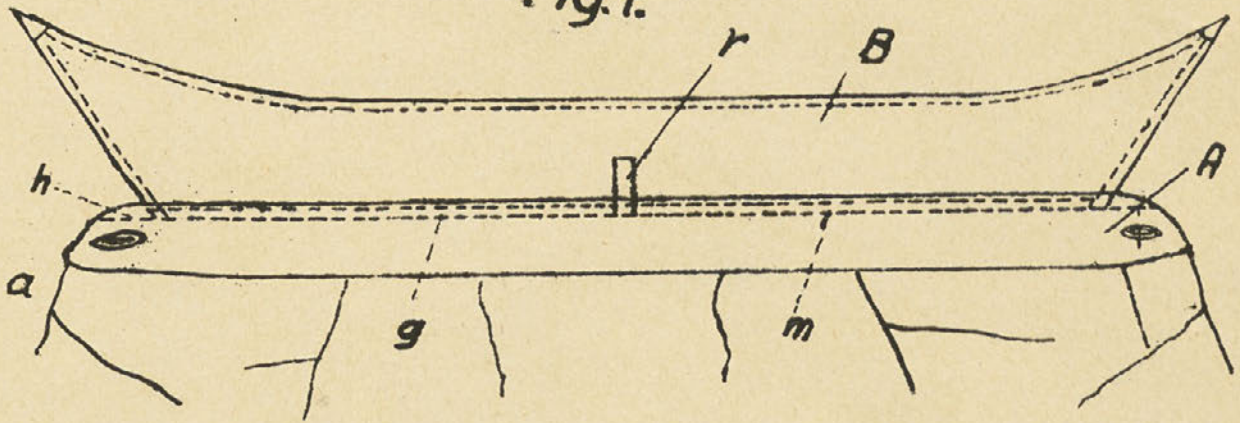


Fig. 8

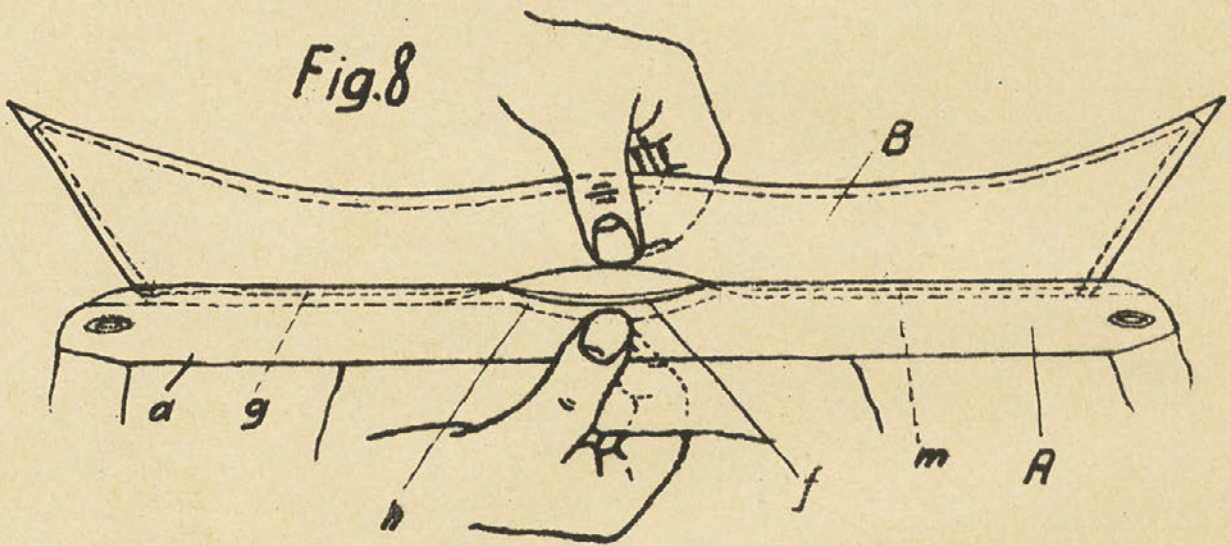


Fig. 9

