

Slovenski hmeljar

G. Viher nobert
Vuzenica.

Prvi strokovni list za hmeljarstvo * Glasilo
Hmeljarske zadruge, r. z. z. o. z. * Izhaja
redno vsak drugi petek * Naročnina letno
20 din, za inozemstvo 40 din, posamezna
številka stane 2 din * Uredništvo in uprava:
Celje, Cankarjeva ulica 4 — Telefon št. 196

Leto IX.

Celje, 15. aprila 1938

Štev. 8

Naše pivo in naš hmelj

Znano je, da moramo večino našega vsako-
letnega pridelka hmelja izvažati v inozemstvo. Do-
ma ga porabimo prav malo, ker je konsum piva
pri nas zelo neznačen. Naša pivovarska industrija
je namreč navarila piva

v letu 1930	653.763 hl
v letu 1931	540.254 hl
v letu 1932	338.095 hl
v letu 1933	214.647 hl
v letu 1934	210.132 hl
v letu 1935	219.176 hl
v letu 1936	211.921 hl
v letu 1937	270.914 hl

Pa še to pivo se ni popilo vse doma, temveč
se je tudi izvažalo, in sicer smo izvozili

v letu 1930 v sodčkih 3004 kg za 10.000 din (v
Španijo);

v letu 1930 v steklenicah 3547 kg za 21.228 din
(v Albanijo);

v letu 1931 v sodčkih 60.000 kg za 248.000 din
(v Albanijo);

v letu 1932 v sodčkih 128.000 kg za 414.000 din
in v steklenicah 6000 kg za 42.000 din (v Albanijo);

v letu 1933 v sodčkih 6000 kg za 19.000 din in
v steklenicah 23.000 kg za 90.000 din (v Albanijo in
Palestino);

v letu 1934 v sodčkih 1000 kg za 5.004 din in
v steklenicah 260 kg za 1280 din (v Albanijo);

v letu 1935 v steklenicah 36 kg za 100 din;

v letu 1936 v steklenicah 5000 kg za 18.000 din.

Kakor torej razvidno, ne pada samo konsum,
ampak tudi izvoz piva.

Pri tako mali produkciji porabi seveda naša
pivovarska industrija tudi le malo hmelja, in sicer
zadnja leta le še kakih 700—800 stofov letno. In
vendar se pri nas hmelj tudi še uvažuje, in sicer se
je uvozilo

v letu 1930 760 stofov v vrednosti 1,642.000 din
v letu 1931 840 stofov v vrednosti 1,515.000 din
v letu 1932 250 stofov v vrednosti 410.000 din
v letu 1933 20 stofov v vrednosti 72.000 din
v letu 1934 80 stofov v vrednosti 597.000 din
v letu 1935 100 stofov v vrednosti 654.000 din
v letu 1936 140 stofov v vrednosti 588.000 din
v letu 1937 310 stofov v vrednosti 1,094.000 din

Kakor razvidno, torej naša pivovarska indu-
strija skoro polovico hmelja, ki ga rabi, uvažuje iz
inozemstva, in sicer večinoma iz Českoslovaške. In
to vključno temu, da imamo pri nas vsako leto več
kot dovolj prvovrstnega hmelja na razpolago, ki ga
moramo večinoma izvoziti, in da mora naša pivo-
varska industrija plačati za hmelj iz inozemstva
tudi še precej visoko uvozno carino! Za uvoz
hmelja v našo državo je namreč treba plačati
0,70 zl. din, to je danes 9,10 din za kg carine, če
je hmelj iz pogodbenih, oziroma 0,90 zl. din, to je
11,70 din, če je hmelj iz nepogodbenih držav; k
temu pride še $2\frac{1}{2}\%$ skupnega davka na poslovni
promet. Zato je res zanimivo, da vključno vsemu naša
pivovarska industrija hmelj še uvažuje.

Pri tako minimalni porabi hmelja hmeljarji res
nimamo mnogo interesa potegovati se za zvišanje
uvozne carine ali celo prisilno porabo domačega
hmelja, vendar bi dali naši pivovarski industriji do-
ber svet. Pivovarne se sicer izgovarjajo in jadiku-
jejo, da je konsum piva pri nas tako nizek, ker mu
dela vino preveč konkurence. Toda pivci trdijo, da
bi bil konsum piva mnogo večji, če bi bilo pivo
cenejše in — boljše. Glede kakovosti našega piva
se namreč večinoma ne sliši nič kaj ugodno mne-

*Vesele velikonočne praznike
in bogato pisanko
želita*

Uredništvo in uprava

nje in nam hmeljarjem je lahko le v ponos, da se to pivo ne vari z našim hmeljem. Znano nam je pa tudi, da se s prvovrstnim našim hmeljem v inozemstvu varijo piva, ki so naravnost na glasu zaradi svojega izbornega okusa. Zato tudi le dobrohotno svetujemo naši pivovarski industriji, da najraje poskusi variti pivo z najboljšim našim hmeljem namesto z uvoženim inozemskim, pa se bo kmalu lahko prepričala, da bo pivo pivcem mnogo boljše teknilo in da se bo potem tudi konsum naglo zopet dvignil.

O sezoni 1937/38

(Konec.)

Tako je bilo torej s sezono 1937/38! V kolikor je polomija bila, ni bilo samo pri nas, temveč tudi drugod in zakrivili je tudi nismo pri nas, temveč drugod. Prej navedeni pregled nam to dovolj jasno dokazuje. Dokazuje pa tudi vsakemu razsodnemu hmeljarju, kako jalovo je vse tozadevno kričanje in predbacivanje. Poročila smo imeli točna dovolj, le pazljivo prebirati jih je bilo treba. Počasi in previdno prodajati, da se ne pokvari cena, to je pravilno. Čakati brez vsakega tehtnega razloga, da se cene sploh dvignejo povsod, pa je isto kakor staviti v loterijo. Čakati in zahtevati, da se cene dvignejo samo pri nas, če so že na pariteti ali celo iznad nje, pa je nesmiselno. In da je treba prodajati, se je lani ponovno opozarjalo, nikdar in nikoli pa ne, da se bodo cene dvignile in da je treba čakati s prodajo. Vsak pameten hmeljar kaj dobro ve, da nihče ne more z glavo skozi zid in da se tudi pri nas cene hmelju ne morejo dvigati, če povsod drugod nazadujejo.

Tako smo torej odrezali v sezoni 1937/38 slabo, kakor so tudi drugod. Najslabše pa so menda na Poljskem, kjer so se najbolj držali ter večinoma prodali šele potem, ko so cene že znatno nazadovale. Popolna polomija pa je bila seveda v Vojvodini, kjer niso škropili in jim je peronospora uničila ali vsaj silno skvarila skoro ves pridelek. Pri nas bi sicer gotovo marsikdo prodal bolje, če bi že v začetku bile cene nižje, toda splošno bi odrezali slabše in tudi najbrž dosegli povprečno nižjo ceno.

H koncu moramo vsekakor omeniti še, da je nujno potrebno našo znamko bolje zaščititi. Nujno je, da se vsaj silno skvarila skoro ves pridelek. Pri nas bi sicer gotovo marsikdo prodal bolje, če bi že v začetku bile cene nižje, toda splošno bi odrezali slabše in tudi najbrž dosegli povprečno nižjo ceno. H koncu moramo vsekakor omeniti še, da je nujno potrebno našo znamko bolje zaščititi. Nujno je, da se vsaj silno skvarila skoro ves pridelek. Pri nas bi sicer gotovo marsikdo prodal bolje, če bi že v začetku bile cene nižje, toda splošno bi odrezali slabše in tudi najbrž dosegli povprečno nižjo ceno.

zanimajo za naš hmelj, da napisi v vseh mogočih jezikih in oblikah na tovornih niti od daleč še ne jamčijo za pristnost našega hmelja, ampak da je zato neobhodno potrebno tudi še uradno kontrolno potrdilo. In tozadevno je že vse potrebno urejeno, da v bodoče podobne zlorabe ne bodo več mogoče, vsaj v večjem obsegu ne.

Sezona 1937/38 pa je gotovo zopet jasno pokazala, da moramo imeti vedno konkurenčno blago in tudi konkurenčne cene, da se bomo mogli uspešno meriti z ostalimi proveniencami na svobodnih inozemskih tržiščih.

Razno

Hmeljarska konferenca, ki jo je sklical Srednjeevropski hmeljarski urad, se je vršila v petek dne 8. t. m. v Pragi. Udeležili so se je zastopniki hmeljarstva iz Češkoslovaške, Nemčije, Jugoslavije, Francije in Poljske, prisostvovali pa so ji tudi zastopniki češkoslovaškega zunanega in kmetijskega ministrstva ter češkega deželnega kmetijskega sveta. Konferenco je počastil s svojo prisotnostjo tudi predsednik državne skupščine v ČSR, ki se kot poslanec hmeljarskega okraja osebno zelo interesira za rešitev vseh hmeljarskih vprašanj. Na konferenci se je razmotrivalo predvsem vprašanje, kako preprečiti nadprodukcijo hmelja. Po obširni tozadevni razpravi so se zastopniki posameznih držav načelno sporazumeli v tem smislu, da se Nemčija in Francija, ki pridelujeta hmelj v glavnem le za domačo porabo, obvežeta, da sedanje površine nasadov ne bosta povečali, ampak jo bo Nemčija še znižala in stabilizirala na 8000 ha, ČSR, Jugoslavija in Poljska, ki hmelj večinoma izvažajo, pa bi naj znižale letni pridelek za 30 % potom omejitve nasadov ali kontingentiranja pridelka in izvoza. Doseženi načelni sporazum bo predložen pristojnim ministrstvom prizadetih držav s predlogom, da se skliče konferenca oficijelnih zastopnikov prizadetih držav in ministrstev, na kateri bodo sporazumno določene tudi še potrebne podrobnosti; to konferenco bo po pristanku prizadetih držav sklicalo kmetijsko ministrstvo v ČSR.

Hmeljski izvleček bodo izvažali v Nemčiji. Iz leta 1935 jim je ostalo namreč 4500 stofov hmelja, iz leta 1936 pa 1500 in iz lanskega leta kakih 12.000 stofov hmelja, katerega ne morejo spraviti v denar. Tvrdba Horst-Company v Berlinu že ima naročilo, da večino tega hmelja predela v izvleček, katerega bodo skušali

Škropilnice, hmeljarji, si preskrbite čimprej, da bodo pravočasno pri roki; **najboljše Holderjeve** dobavlja svojim članom najceneje

Hmeljarji!

Sedaj pri ali takoj po obrezovanju je pravi čas, da se gnoji hmelj s

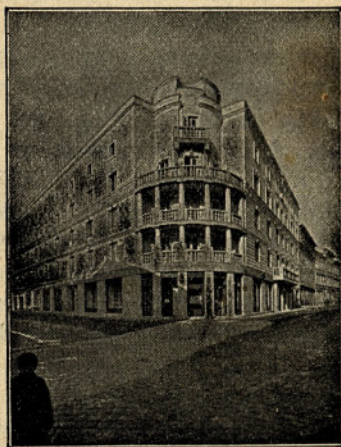
40 odstotno kalijevo soljo.

Na lisoč rastlin je treba raztrositi na široko po 50—75 kg 40 odstotne kalijeve soli ali po 50—70 gr okoli vsake rastline.

Hranilnica Dravske banovine Celje ♦♦♦ Ljubljana ♦♦♦ Maribor

Čupilarno varen zavod.
Obrestovanje najugodnejše.

**Za vloge in obresti jamči Dravska banovina
z vsem premoženjem in vso davčno močjo.**



Sprejema hranilne vloge in jih obrestuje najboljše Denar je prinjej naložen popolnoma varno. Za hranilne vloge jamči poleg rezerv in hiš nad 4000 članov - posestnikov z vsem svojim premoženjem

Ljudska posojilnica v Celju

registrovana zadruga z neomejeno zavezo

v novi, lastni palači na voglu
Kralja Petra ceste in Vodnikove ulice

Opozarjamo vse hmeljarje in kmetovalce sploh na važnost spomladanskega

GNOJENJA!

Na razpolago imamo sledeče vrste gnojil:

RUDNINSKI SUPERFOSFAT 16% in 18%
ROSTNI SUPERFOSFAT KMF 18/19%
FOSFATNO ŽLINDRO 6/10/18%

razen teh dobavljamo:

**MEŠANA GNOJILA, ZLASTI KAS
ROSTNO IN APNENČEVO MOHO**

nadalje imamo stalno na zalogi:

KALIJEVO SOL 40% ZA GNOJENJE
ČILSKI SOLITER 16% ZA GNOJENJE

Vsa navedena gnojila prodajamo po najnižjih dnevni cenah

Vprašanja in naročila na:

TOVARNO KEMIČNIH IZDELKOV V HRASTNIKU D. D.
ali njeno podružnico v Celju

Izročajte denar

v zaupanja vredne domače denarne zavode, da se omogoči z oživitvijo denar-nega obtoka delavoljnim našim ljudem zopet delo in kruh.

CELJSKA MESTNA HRANILNICA

(v lastni palači pri kolodvoru)

Vas vabi, da ji zaupate tudi Vi svoje prihranke, ker Vam nudi zanje s svojim premoženjem popolno varnost. Mesto Celje jo je ustanovilo že pred 72 leti in tudi še samo jamči zanjo z vsem svojim imetjem in z vso svojo davčno močjo.

Denarju, ki ga vložite, je vsakočasna, nemudna izplačljivost strogo zajamčena.