

SIMPOZIJ O LJUBLJANSKEM BARJU

Predkongresna aktivnost

Pred vodstva osnovnih organizacij se v obdobju pred VIII. kongresom Zveze komunistov Jugoslavije postavljajo pomembne naloge. V tem času bo namreč veliko razprav o najpomembnejših problemih, ki so pojavljajo v našem družbenem razvoju. Razprave bo treba potemtakem usmeriti tako, da bodo čim jasnejše in popolnejše, iz prakse in okolja svojega delovanja, s tem da bodo komunisti v občini ocenjevali in spoznavali posamezna vprašanja, za katere meni Zveza komunistov, da v sedanjih pogojih omogočajo hitrejši gospodarski in družbeni razvoj.

Vse razprave je bilo treba primerno usmeriti na važnejša vprašanja, s tem, da se ne bi izgubljale v nepomembne podrobnosti in nenačrtno površinsko kritiziranje, ki bo ostalo le samo sebi namen in, ki ne bo prineslo ustreznih zaključkov in ocen. Zveza komunistov naj bo v dejavnosti pred VIII. kongresom ZKJ iniciator, da bodo o pomembnejših vprašanjih s svojega področja dela na podoben način razpravljale tudi ostale družbeno-politične organizacije, SZDL, Zveza sindikatov in mladina.

Med posveti vodilnih komunistov v naših gospodarskih organizacijah naj omenimo nekatere izredno pomembna vprašanja, ki so zajela domala vse razprave. Med izredno pomembna vprašanja sodi nedvomno vprašanje produktivnosti in način reševanja problemov, ki se pojavljajo s tem v zvezi. Mednje sodijo tudi problemi kadrovske politike, število študentov in število štipendij. Način koriščenja sredstev od 1, oziroma 2,5 odstotka bruto osebnih dohodkov, se zelo različno koristijo, pri tem pa je predvsem videti programe za koriščenje teh sredstev. Med izredno pomembna vprašanja je sodila razprava o tem, ali je mehanizem notranje delitve kot temeljni faktor produktivnosti izdelan tako, da omogoča slehernemu proizvajalcu, da z večjim vlaganjem prejema višje osebne dohodke. In kako se pri tem rešujejo odnosi in vprašanja delavcev z osebnimi dohodki do 25.000 din. Važno vprašanje v sedanjih pogojih je tudi obseg investicij in njihova struktura. Ob tem, ko so proizvodne zmogljivosti izkoriščene zelo slabo, se v mnogih primerih navdušujemo za povečanje investicij. Opozoriti pa velja še na ostala vprašanja. Kako ZK ocenjuje težnje po zviševanju cen, kar je primer tudi v nekaterih naših delovnih kolektivih. Pogrešamo še obveščenost občanov o ekonomskem in družbenem dogajanju, podobno pa je tudi v večjih gospodarskih organizacijah in podjetjih, ki imajo razporejene obrate. In navsezadnje, kaj je storila Zveza komunistov za povečanje in pospeševanje vloge organov samoupravljanja.

Predvsem težnja za prostor in smotrno preobrazbo Ljubljanskega barja

- V dneh 22. in 23. aprila je bil v Klubu ljudskih poslancev v Ljubljani simpozij o Ljubljanskem barju, ki so se ga udeležili poleg predstavnikov našega javnega in pa političnega življenja tudi sekretar Sekretariata IS za kmetijstvo in gozdarstvo SR Slovenije inž. Janez Perovšek, predsednik okrajne skupščine Ljubljana inž. Marko Bule in predsednik Mestnega sveta Ljubljane inž. Marijan Tepina.
- Potem, ko so udeleženci izvolili delovno predsedstvo, je spregovoril inž. Slavko Jakofčič, predsednik občinske skupščine Vič-Rudnik, ki je pozdravil idejo za sklicanje simpozija in zaželel v imenu prireditelja temu delovnemu razgovoru čimveč plodnih zaključkov, ki bi izoblikovali enotno mnenje o nadaljnjih prizadevanjih pri usposobitvi Ljubljanskega barja, območja, ki presega ta čas že površino 16.000 ha zemlje.

Razčislimo načelna vprašanja o gospodarski ureditvi barja

Po izvolitvi delovnega predsedstva je pozdravil udeležence simpozija sekretar Sekretariata IS za kmetijstvo in gozdarstvo SR Slovenije inž. Janez Perovšek, ki je predvsem poudaril potrebe za nadaljnimi prizadevanji pri preobrazbi barjanskega območja in ugotovil, da je naloga simpozija, da razčisti načelna vprašanja okrog njegove gospodarske ureditve in hkrati pozove najširšo javnost, da pove svoje mnenje o upravičenosti oziroma neupravičenosti velike investicije za osušitev 16.000 ha barjanske zemlje. Ko je govoril o nujnosti gospodarske ureditve Ljubljanskega barja, še toliko bolj, ko imamo v mislih prizadevanja zadnjih 200 let in ob tem še toliko večje izkušnje, je inž. Janez Perovšek izrazil prepričanje, da bo treba slej ko prej ustanoviti združenje koristnikov in investorjev za gospodarsko ureditev Ljubljanskega barja, čeprav naj bo ta v kakršnikoli obliki.

Temeljil poseg v naravo in družbeno preobrazbo barja

Referat dr. Avgušтина Laha o družbeno-geografski podobi Barja in o problemih sodobne transformacije, obsega predvsem nekatere tiste misli, ki posegajo v zgodovinsko ob-



Inž. Janez Perovšek

dobje barja, vse od časa, ko smo pred skoraj dve sto leti začeli prvič razmišljati o preobrazbi in usposabljanju barjanskih površin in o problemih sodobne transformacije nasploh.

Za Barje upravičeno govorimo, da je docela samosvoja pokrajina, v kateri naravni pogoji sedaj ne dovoljujejo, da bi jo gospodarsko intenzivno izkoriščali. Zaradi izredne lege ter drugih širših in bolj pomembnih značilnosti — kakor je Barje samo — se znova in znova srečujemo ob razpravah, kako pokrajino preobraziti in urediti. Vsi vemo, da je treba v kotlini odpraviti poplave, omejiti zamočvirjenost tal in zagotoviti razvoj intenzivnega kmetijstva. Mimo tega si želimo tudi napredek drugih gospodarskih dejavnosti prebivalstva, nujen je razvoj naselij, komunikacij in drugih elementov sodobne kulturne pokrajine.

Kakorkoli pa začnemo razpravljati o urejevanju pokrajine in četudi so vodne razmere osnovni problem, vselej pridemo na razglabljanje o interesih prebivalstva in celotne naše družbe, kajti Barje samo ne more dati dovolj sredstev za uresničenje te perspektive. Problem je namreč dvojen: to je, temeljit poseg v naravo Barja in hkrati družbena preobrazba. Tudi rešitev je zato treba proučiti iz obeh zornih kotov, sicer bi že na začetku del zašli v najresnejše težave.

Ceprav nenehno razpravljamo o neurejenosti Barja, to ni več primerna pokrajina, temveč v dobršni meri preobrazena. Geografsko izredna lega kotline nam nenehno vsiljuje spoznanje, da njen gospodarski razvoj temu ne ustreza; pomislimo, da sodi v okolico velikega mesta in da je prometno izredno pomembna. Kotlina Barja leži namreč na poti naravno najbolj ugodnega prehoda v verigi alpskih in dinarskih masivov (pravzaprav od Riviere do Dalmacije), ki vodi iz osrednjega dela celine — skozi ljubljanski prometni voz — k najbližjemu morju. Morda bi kdo utegnil premisljati o primernosti utemeljevanja položaja naše pokrajine s pomenom reke vlakov in motornih vozil na tej poti skozi ljubljansko križišče, saj je čas poštinih postaj in furmanskih tradicij že daleč na nami. Toda dejstvo je, da je Barje od predzgodovinskih časov prizorišče naselitve ljudi in njihovih prizadevanj — ureditev pokrajine. Zgodovinar piše o praljudih iz neolitika in dobe bakra, o ilirskih in keltskih plemenih, o rimskih osvajalcih in graditeljih cest. Nauporta in Emone; o naselitvi Slovencev, o

Nadaljevanje na 3. strani



Pogled na dvorano med delom simpozija



Ste že slišali?

- Zadnji podatki o zdravniškem pregledu naše šolske mladine nas resno opozarjajo. Poglejmo le nekaj najtežjih problemov:
- Pri zdravniškem pregledu so ugotovili, da ima kar 42 odstotkov otrok razne telesne hibe, od teh pa je kar 25 odstotkov takih, ki imajo okvare na hrbtenici. Poglejmo še dalje.
- V naši občini so lani vključili v šole s predmetnim poukom 4035 otrok, med vsemi šolami pa imajo le tri svoje telovadnice; tri šole imajo v souporabi tuje telovadnice, šest šol pa je brez telovadnic. Vendar pa to ni vse, saj kar močno primanjkuje najrazličnejših športnih rekvizitov, saj imajo vse šole po teh podatkih le 18 telovadnih blazin, za 4035 otrok pa je na razpolago le 26 parov smuč.
- Problemi nas torej z vso resnostjo opozarjajo, da bomo morali telesni vzgoji v naših šolah posvetiti več pozornosti ob vse večjem pomenu telesne kulture in zdrave telesne sproščenosti, zlasti še šolske mladine, sploh.

Priznanje občinski zvezi prijateljev mladine

Na razširjenem plenumu zveze prijateljev mladine okraja Ljubljana so podelili priznanja nekaterim najboljšim občinskim zvezam društev prijateljev mladine za aktivno delo v zadnjem času. Tako sta republiška in okrajna zveza DPM podelila najvišje priznanje občinski zvezi DPM Ljubljana-Siška, drugo nagrado — del opreme za kemijsko-fizikalni laboratorij — pa so izročili občinski zvezi DPM Ljubljana-Vič-Rudnik.

K visokemu priznanju naj veljajo prizadevnim delavcem v občinski zvezi prijateljev mladine tudi naše prirske čestitke.

DELAVSKA UNIVERZA VIČ-RUDNIK PREDVAJA V MESECU JUNIJU naslednje filme:

- 6. in 7. junija — ameriški zabavni film: **NORCIJE V OPERI**
- 13. in 14. junija — zahodnonemški film: **GRASČINA STRAHOV**
- 20. in 21. junija — francoski film: **HEROJI SO UTRUJENI**
- 27. in 28. junija — angleški film: **SOS PACIFIK**

Filmske predstave bodo na Dobrovi, na Golem, na Škofljici in drugod.

Upravni odbor sklada za preživninsko varstvo kmetov

Občinska skupščina je na svoji zadnji seji imenovala upravni odbor sklada za preživninsko varstvo kmetov, ki ga sestavljajo: Alojz Kušar, predsednik in člani: Peter Vrhunc (Horjul), Anton Somrak (Velike Lašče), Franc Češnovar (Polhov Gradec), Drago Svetek (Mivka), Jože Pečarič (Bokalce), Ivana Svete (Tomišelj), inž. Tone Zorc in Zdravko Gosak (Ljubljana).

Svečana akademija v počastitev občinskega praznika

V počastitev občinskega praznika — 27. aprila —, ko je bila pred triindvajsetimi leti v Vidmarjevi vili na Večni poti ustanovljena OF slovenskega naroda, je bila v dvorani kina Vič slavnostna seja občinske skupščine, združena s svečano akademijo, ki sta se je med gosti udeležila tudi podpredsednik Mestnega sveta Ljubljane inž. Ljubo Levstik in komandant ljubljanske garnizije generalni podpolkovnik Rado Pehaček.

Na akademiji je govoril inž. Slavko Jakofčič, predsednik občinske skupščine, ki je orisal dosedanje pot in nekatere osnovne smerice pri nadaljnjem gospodarskem in družbeno-ekonomskem razvoju komunne. V kulturno-umetniškem delu sporeda so sodelovali solisti in orkester Glasbene šole Vič pod vodstvom prof. Cvetka Budkoviča, pevski zbor osnovne šole z Viča, recitatorji ter prvakinja ljubljanske Opere Vilma Bukovčeva in član Drame SNG Andrej Kurent.

Po razstavi so v sejni dvorani občinske skupščine odprli zanimivo razstavo urbanističnih zasnov nekaterih naših krajev, ki bodo dobili s tem svojo novo podobo.



Ob občinskem prazniku — 27. aprilu — so v sejni dvorani občinske skupščine odprli zanimivo razstavo urbanistične dokumentacije, ki je predstavila našim občanom novo podobo nekaterih naših krajev

Poravnalni sveti naj sodelujejo predvsem s krajevnimi skupnostmi

Da bi razbremenili sodno-pravne institucije so pri posameznih občinah ustanovili poravnalne svete, z nalogo, da odstranjujejo vzroke, ki bi pripeljali do sporov. Poleg tega pa seveda tudi rešujejo najrazličnejše spore (razžaljenje časti, mejne spore in pretepe) na svojem področju, kjer se ljudje ne morejo obrniti na ustrezno sodišče oziroma kjer sodišča prepustijo take spore poravnalnemu svetu, ker so tem razmere mnogo bolj poznane.

Vendar, kot lahko povzamemo s sestanka predsednikov poravnalnih svetov v naši občini, za obstoj poravnalnih svetov še ni obstoječe zakonske ureditve.

Na seji predsednikov poravnalnih svetov so obravnavali predvsem predloge za bodočo organizacijo.

Ker so poravnalni sveti družbeni in ne oblastni organ nastane vprašanje, kam naj se poravnalni sveti vežejo? Najrealnejša pot bi bila, da se poravnalni sveti vežejo na krajevne skupnosti, ki bi jim nudile vsestransko pomoč. Prav tako se pojavlja vprašanje, kdo naj voli člane poravnalnih svetov? Rešitve so različne, obveljala pa bo verjetno misel, da voli člane poravnalnih svetov zbor občanov. Pojavila so se še vprašanja, ali naj bo funkcija članov poravnalnih svetov plačana ali ne? Pa tudi ali lahko odvetniki pred poravnalnim svetom zastopajo stranke ali ne? Ali naj imajo delovne

VISOKA ODLIKOVANJA ZA POMOČ OB KATASTROFI V SKOPJU

Na intimni slovesnosti je predsednik komisije za odlikovanja občinske skupščine, Jaka Avšič, 8. maja, izročil predstavnikom Zveze radioamaterjev Slovenije visoka odlikovanja s katerimi jih je odlikoval predsednik Republike Josip Broz-Tito, za izredne napore pri normalizaciji razmer ob katastrofalnem potresu v Skopju. Zveza radioamaterjev Slovenije je prejela red Bratstva in enotnosti z zlatim vencem, člani organizacije — Oto Hudeček, Anton Gliha in Rado Omota pa medalje dela. Z redom dela s srebrnim vencem je predsednik Republike odlikoval Franca Preloga, direktorja DES, z medaljo dela pa Atifa Bečiroviča.

Slovesnosti sta se udeležila tudi predsednik občinske skupščine inž. Slavko Jakofčič in podpredsednik Edo Klanšek.

Drobne iz Tomišlja

• Tomišelj, vas, oddaljena le dobrih 14 kilometrov od Ljubljane, je danes skoraj odrezana od sveta. V zimskih mesecih je bila redna avtobusna zveza z Ljubljano, s 1. aprilom pa so jo ukinili, čeprav se vsak dan vozi precej ljudi na delo v Ljubljano. Vaščani zato upravičeno pričakujejo, da bi avtobus vozil tudi v letni sezoni.

• Ze vsa leta po osvoboditvi prosijo prebivalci vasi pod Krimom, da bi uredili električno omrežje. Električni tok je ponekod tako slab, da ob večernih urah ni mogoče poslušati radijskih oddaj, kaj šele čitati. Domala že vsi zbori volivcev so spregovorili prav o teh problemih, vendar je še do danes ostalo le pri obljubah in brez uspeha.

• Ker so ceste v zelo slabem stanju, so vaščani navezali stike s kmetijskim posestvom Barje — obrat Brest in pričeli z deli pri urejanju nekaterih cest. Lotili so se popravil mostov in brvi in jih prenovili v Strahomerju in Tomišlju. Pri delu so si največ pomagali s sredstvi, ki jih je imel na voljo še nekdanji KO Tomišelj. Pri svojem delu pa niso pozabili tudi na ureditev pokopališča, ki je dobilo danes že svoj lepši in mnogo prijaznejši videz kot ga je imel poprej.

Novi delovni čas v upravi občinske skupščine

Od 1. maja dalje velja za vse organe uprave naše občinske skupščine novi delovni čas. Tako bo trajal delovni čas ob ponedeljkih od 6.30 do 13. ure in od 15. do 18. ure, ob sredah pa od 6.30 do 13. ure in od 15. do 18.30 ure. Za vse ostale dneve bo veljal delovni čas od 6.30 do 14. ure, sobota pa bo odslej dalje dela prost dan.

Delovni čas za sprejem strank bo veljal ob ponedeljkih, sredah in petkih od 8. do 12. ure, ob ponedeljkih in sredah pa tudi v popoldanskem času, in sicer med 15. in 17. uro. Sprejemna pisarna bo sprejemala vloge vsak dan, ob ponedeljkih in sredah pa tudi od 15. do 18. ure.

Žičnica in Lesni kombinat na mednarodnem lesnem sejmu v Ljubljani

Na mednarodnem lesnem sejmu od 6. do 14. junija 1964 na ljubljanskem Gospodarskem razstavišču bosta med številnimi domačimi in tujimi razstavljavci iz Avstrije, Italije, Poljske, Švedske, Velike Britanije, Vzh. Nemčije, Sovjetske zveze, Francije in ČSSR, sodelovali tudi „Žičnica“, ki je na spomladanskem mednarodnem sejmu v Leipzigu prejela najvišje priznanje — zlato medaljo in Lesni kombinat, ki bo skupno z mariborskim Marlesom, škofjelško Jelovico, Lesnino in Edilitom prikazal sodobno montažno stanovanjsko gradnjo.

Otvoritev vodovoda v Brezjah

Dne 25. aprila t.l. je tajnik občinske skupščine Vič-Rudnik ob navzočnosti sekretarja občinskega odbora SZDL, Dušana Moleta in predsednika vodovodnega odbora Antona Demšarja, odprl v Brezjah novozgrajeni vodovod. Že pred skoraj petdesetimi leti se je porodila misel za gradnjo vodovoda v Brezjah, a sta vsa nadaljnja prizadevanja prekinili obe vojni; zdaj je čas, ki je prinesel ob novem vodovodu toliko radostnih trenutkov.

Vaščani so samo do sedaj opravili 4908 prostovoljnih delovnih ur, za gradnjo pa so prispevali nič manj kot 3 milijone 519 tisoč dinarjev. Vrednost družbenih sredstev znaša več ko 1.700.000 dinarjev, domačini pa so pri gradnji vgradili 8050 kg cementsa, 806 kg betonskega železa in 4640 m pocinkanih cevi. Vrednost celotnega vodovodnega omrežja bo potemtakem znašala kar 11 milijonov dinarjev.

Spet blgadirski ho - ruk

Letos bo občinski komite ZMS zbral mladino za dve lokalni in eno zvezno mladinsko delovno brigado. Brigade bodo sestavljali dijaki Gradbene srednje šole, Tehnične srednje šole, Tehnične šole za strojno stroko, obrtno-izobraževalnega centra in VII. gimnazije z Viča. Brigada, ki bo sodelovala pri delih na izgradnji Jadranske magistrale med Kološinom in Bijelim poljem, bo štela 120 brigadirjev. Vodil jo bo komandant Ivan Šimenc, dijaki viške gimnazije.

Načrtovanje v živinorejski in poljedeljski proizvodnji

Nadaljevanje s 1. strani

graditeljih Ljubljane oziroma o številnih rodovih naših prednikov, ki so tod živeli, gradili in preobrazili pokrajino. Se v časih, ko je bila gostota naseljenosti — vsaj v primerjavi z današnjo — skromna in na voljo dovolj primernejših tal za obdelovanje, so se lotevali osvajanja barjanskih tal. Zadnjih dve sto let najbolj zgovorno priča o takšnih prizadevanjih.

Geografski položaj in zgodovinski razvoj nam utemeljmeta, zakaj so rodovi na različnih stopnjah razvoja vlagali toliko dela za ureditev pokrajine. Prav gotovo ne samo zaradi koristi, ki jih utegne dati izkoriščanje kakih 13 tisoč hektarov kmetijskih zemljišč. Drugih naravnih bogastev je na Barju malo: odlični gradbeni kamen, pesek in glina so poglaviti. Šote za kurjavo ali predelavo praktično ni več; ostala je le še v vrhnji plasti na širokem kompleksu obdelovalnih površin. V gozdovih obrobja kotline je precej lesa, katerega izkoriščanje je v barjanskem gospodarstvu pomembno udeleženo. Računati pa je še z drugimi viri, ki bi jih dalo urejeno Barje: povečal bi se mestni prostor Ljubljane oziroma njenega zaledja, izboljšalo podnebje, razvijala bi se številna naselja, izboljšale bi se komunikacije, izoblikovalo bi se pomembno rekreacijsko in turistično področje.

Na Barju so predvsem možnosti za živinorejsko in poljedeljsko proizvodnjo. Stiri petine zemljišč imajo v posesti zasebni lastniki. Teh je okoli 3300 (leta 1960 jih je bilo 3365), toda pravih kmetov je precej manj.

Povprečno zasebno posestvo meri dobrih 6 ha, skoraj 43% površin so gozdovi, ki jih imajo zasebni kmetje v obrobju. Obseg gozdov je trikratnik v primerjavi z ornimi površinami in tudi večji je od travnikov in pašnikov. To nam pove, da gozdno gospodarstvo bistveno dopolnjuje gospodarsko bilanco zasebnih kmetov; drugi izredno močan redni vir pa so osebni dohodki izven posestev zaposlenih članov kmečkih družin. Lahko si ob vsem tem predstavljamo, da so tudi zasebna gospodarstva na Barju v kmetijski proizvodnji pasivna. Prav zaradi tega je proces socialne preobrazbe na Barju tako intenzivno napredoval in je na voljo precej zemljišč, ki so jih zasebni lastniki pripravljeno oddati. Izkoriščanje zemlje v zaseb-

okrepiti vire hrane s pridobivanjem in urejanjem zemljišč drugje, koder terjajo manjše posege v naravo in znosnejše naložbe.

Urejevanje barja — urejevanje njegove površine

Urejevanje Barja je urejevanje poseljene pokrajine. Kakšni so interesi prebivalcev? Nadaljevanje osuševalnih del predlagajo tako kmetje, kakor nekmečko prebivalstvo. Predvsem moramo ugotoviti, da se prebivalstvo na Barju številčno hitreje krepi od slovenskega povprečja. Ugotavljamo precejšnje preseljeva-

Melioracijska in gospodarska ureditev barja

Če se za hip ustavimo ob razporeditvi del, ki bi jih izvajali ob melioracijski in gospodarski ureditvi Ljubljanskega barja, vidimo, da bo treba bržčas že do konca letošnjega leta dograditi poskusno polje za organska tla na Cornovcu, prav tako pa bo treba dograditi tudi poskusno polje za mineralna tla na Gmajnicah in izdelati osnove investicijskega programa za območje Cornovca. Potemtakem bi pričeli z deli pri obrambi pred poplavami že v letošnjem in prihodnjem letu na Cornovcu (Radna in jarek A-1), medtem ko bi detajlno mrežo izdelali v razdobju prihodnjih treh let. Z deli pri izdelavi investicijskega programa in idejnega projekta za področje Barja bi nadaljevali že prihodnje leto in bi dela trajala do leta 1968, generalno melioracijo Ljubljanskega barja pa bi izvedli v razdobju od 1969. do 1977. leta.

nje in diferenciacijo v razvoju naselij. Po letu 1953 se je (podatki se nanašajo na leto 1961, ko je bil zadnji popis prebivalstva) število prebivalcev zmanjšalo v 28 naseljih (med 71 naseljih), v 12 naseljih se je razvijalo povprečno, v 21 naseljih pa je naraščalo močneje, z očitnim priseljevanjem. Vse to je povezano z gospodarskimi možnostmi prebivalstva oziroma z njegovo zaposlitvijo. Samo 29% zaposlenih ima delovno mesto v kraju bivanja, 50% vseh zaposlenih hodi na delo v Ljubljano, 19% pa v druga naselja (v glavnem na Barju). Barje se očitno razvija povezano z Ljubljano, v zahodnem delu pa se krepi vrhniško središče. Manjša lokalna središča so še Borovnica, Podpeč in Ig, kolikor so pač tam nekatera podjetja in ustanove, ki zaposlujejo več ljudi. Če odračunamo delovna mesta v Ljubljani, potem je na Barju po sedanjih strukturi 28% delovnih mest v kmetijstvu in gozdarstvu, 26% v industriji in obrti, 46% pa v terciarnih dejavnostih. Toda upoštevaje delo vseh aktivnih prebivalcev, ki stalno bivajo na Barju v 71 naseljih (brez Viča), se jih preživlja s kmetijstvom in gozdarstvom 18% (seveda z dodatnimi viri iz drugih dejavnosti), z delom v industriji 28%, v obrti 9,5%, v prometu 6,5%, ostalih 38% pa je vezanih na terciarne dejavnosti. Tako je bilo leta 1961 skupno zaposlenih v primarni proizvodnji 18%, v sekundarni 38%, v terciarnih dejavnostih pa 44% prebivalstva. Kmečka gospodinjstva prevladujejo le v 5 naseljih Barja (absolutno celo le v dveh) oziroma, ker urbanizacija naselij tej preobrazbi šele sledi, zlasti v pogledu gradnje nekmečkih domov in stanovanj, v 13 naseljih v kmečkih domovih prebiva manj prebivalcev, kakor izven njih. Agrarna naselja se intenzivno preobražajo v neagrarna in posebno hitro rastejo mesta z okolico.

Navedeni in drugi podatki pričajo o močni družbeni spremembi, ki se je izvršila na tem področju v novi dobi. Prebivalstvo se vse bolj

usmerja v mesta in v nekmetijske dejavnosti, zasebno kmetijstvo nazaduje, urbanizacija pa napreduje. Gradijo predvsem stanovanjske hiše in le malo vlagajo v gospodarstvo zasebnih kmetij, zato je perspektiva zvezana le z razvojem socialističnega sektorja. Ta pa je bil doslej zaprt vase, ker ni mogel zmagovati niti problemov v svojih obratih in na svojih zemljiščih.

Po ureditvi bo na Barju lahko 82% površin primernih za kmetijsko izkoriščanje, še posebno, ker je prirodni poudarek na živinoreji in na možnosti proizvodnje vrste vrtnin. Gozdomom in gozdnim pasovom ob vodotokih je namenjenih 11 do 12% barjanskega površja (z osamelci vred). Takšna perspektiva z melioracijo terja še vrsto drugih ukrepov. Proučiti je treba organizacijske oblike in ekonomske osnove posameznih delovnih organizacij, pa tudi preusmeriti ukrepe za pridobitev in uspo-



Dr. Avguštin Lah

sabljanje proizvajalcev. Rešiti je obenem treba vse od izgradnje komunikacij, vodovodov, naselij itd. Vprašati pa se moramo tudi, kako se bo na Barju mogla razvijati industrija, ki sedaj ni nepomembna. Takšna vprašanja so pred lesno predelovalno industrijo in številčno precej možno obrtjo, ki se opirata na gozdarstvo barjanskega obrobja (to pa je v veliki meri v zasebnem lastništvu). Vrhniška usnjarna bi mogla biti zainteresirana za razvoj živinoreje, čeprav je samo Barje zanj preozko surovinsko zaledje. Mnogokrat govorijo o možnosti izgradnje sladkorne tovarne. Toda prav takšna investicija kategorično zahteva najprej melioracijo Barja. Lahko pa bi prinesla velike koristi, toda to bi pomenilo popolno preusmeritev kmetijstva in še precej skrbnega eksperimentiranja s pridelovanjem sladkorne pese, čeprav dosedanja poskusi dobro kažejo. Vse to

ALIZE VESTE DA

... smo s številnimi prireditvami v naši občini kot vsako leto tudi letos počastili občinski praznik — 27. april in praznik dela — 1. maj.

... bodo v Horjulu že letos odprli družbeni center, ki bo potemtakem eden izmed prvih v naši občini.

... so se naše stanovanjske in krajevne skupnosti, ki se ukvarjajo s servisnimi službami, znašle pred problemom, kako in na kakšen način najti možnosti za kreditiranje obratnih sredstev.

... tudi v Velikih Laščah kot na Drokrovi pogrešajo vaščani brivca, frizerja in krojača. Sicer pa tudi ostalih uslužnostnih dejavnosti v teh krajih ni toliko, da bi lahko izrekli na ta račun kakšno pohvalno besedo.

... je cesta do Turjaka, ki se odcepi od združnega doma proti vasi že v tako slabem stanju, da bo treba čimprej misliti na njeno ureditev.

... kmetijsko gozdarsko posestvo Kovečevje, ki ima svoj gozdni obrat v Velikih Laščah, vedno bolj zanemarljivo krajevna pota, ki se pri težjih prevozih uničujejo, za njihova popravila pa nima nikoli denarja. In to še toliko bolj, ker so vsa krajevna pota uredili s prostovoljnimi delom in s skromnimi sredstvi le domačini, uporabljajo in uničujejo jih pa navsezadnje drugi.

... se okrog 3000 naših občanov, ki se poslužujejo trgovine in mesnice v Horjulu, upravičeno sprašujejo, kdaj bodo uredili boljše, kvalitetnejše in predvsem hitrejšo poslovanje. V trgovini je premajhna izbira, mesnica pa je odprta le dopoldne in ob sobotah.

... je bilo med prazniki na Krimu, Kureščku, Polhovem Gradcu in v Rakitni pa tudi v nekaterih drugih naših krajih toliko turistov, kot že zlepa ne.

... sta oba zbora občinske skupščine na svoji skupni seji potrdila gospodarski načrt družbenih gozdov gospodarske enote Skofljica, Rakitna in Ig.

... je občinska skupščina sprejela odločbo o novih mejah lovskih družin Dobrova, Polhov Gradec in Horjul.

pa pomeni, da takšna investicija ne bo zlahka dobila podpore. In če bi tako upoštevali še druge stroke, bi našli še nekatere možnosti, vendar večinoma v manjšem obsegu. Vse to moramo ocenjevati v okvirih našega celotnega gospodarstva in ne le v okviru Barja, kakor je to mogoče za kmetijski razvoj.

Nadaljevanje na 4. strani



Udeležence simpozija je najprej pozdravil predsednik občinske skupščine Vič-Radnik inž. Slavko Jakofčič

nem lastništvu je v nešteti primerih le dopolnilna gospodarska dejavnost; z razvojem naselij in izgradnjo hiš dobivajo razparcelirana zemljišča vse bolj vlogo ohišnic in drobno samoprehranitveno funkcijo. To pa pomeni, da velike kmetijske površine niso vključene v intenzivno kmetijsko blagovno proizvodnjo prav tam, kjer potrošnja kmetijskih pridelkov nezadržno raste. Razvoja naselij in koncentracije prebivalstva ne bo mogoče ustaviti, zato bo gospodarski razvoj vse bolj odločno terjati ureditev Barja tudi zaradi kmetijskih interesov. Za sedaj namreč ugotavljajo, da je mogoče



V živinorejskem obratu na Gmajnicah

Najprej: vodnogospodarska ureditev barja

Nadaljevanje s 3. strani

Inž. Lojze Kerin, direktor Zavoda za vodno gospodarstvo SR Slovenije, je v svojem referatu omejil na nujno rešitev vodnogospodarske ureditve Barja, ki je obenem tudi osnovni pogoj za perspektivna načrtovanja v smeri čim prejšnje usposobitve tega ogromnega zemljiškega kompleksa.



Inž. Lojze Kerin

Ker pa doslej zgrajeni hidrosistem ni rešil vprašanja obrambe pred poplavami, s tem pa tudi nadaljnega gospodarskega razvoja barjanskega območja, je Izvršni svet Slovenije izdal julija 1959 odločbo o imenovanju strokovne komisije, ki naj bi izdelala investicijski program za melioracijo Ljubljanskega barja. Pri izdelavi programa so mimo Zavoda za vodno gospodarstvo sodelovali še Hidrometeorološki zavod, Vodna skupnost za melioracijo ljubljanskega barja, Projekt-nizke gradnje in Zavod za gospodarsko ureditev Barja.

Metoda in koncept vodnogospodarske ureditve ljubljanskega Barja sta danes že znani, zato ne predstavljata ovire pri oblikovanju enotnega koncepta za ureditev tega območja. Spričo novih prizadevanj, ki so se porodila pred petimi leti, ko je bila imenovana komisija za izdelavo investicijskega programa za vodnogospodarsko ureditev Barja, je ta zamisel pravzaprav s tehničnega in ekonomskega vidika edinstvena.

Pri proučevanju možnosti preureditve hidrosistema na ljubljanskem Barju sta se izoblikovali dve varianti. Prva možnost je bila direktna gravitacijski odvod vseh površinskih in izvirnih voda v Ljubljano, druga možnost pa ločen odvod voda kraških izvirov in hribskih voda od vseh tistih voda, ki padejo na Barje v obliki padavin. Drugi sistem odvaja potemtakem zunanje vode gravitacijsko po reduciranjem števila pritokov v Ljubljano, medtem ko odvaja notranje vode poseben sistem, iz katerega se lahko del vode prečrpava v

Ljubljano, lahko pa na primernih mestih gravitacijsko izpelje vodo. Torej sta s tem možni zlasti dve varianti odvajanja vode v dveh ravninah. Če sta torej ti varianti najprimernejši in je njuna funkcionalnosti s tem še toliko večja, je slej ko prej na dlani ugotovitev, da je odvodnja edina v dveh ravninah.

Gradnja nasipov ob Ljubljani in njenih pritokih

Seveda pa ta rešitev v hidrosistemu vodnogospodarske ureditve Barja zahteva svoje. Predvsem zgraditev nasipov ob Ljubljani in njenih pritokih. Nasipi bi torej razdelili Barje na številne zaprte površine, vendar pa bo treba spričo tolikšnega števila nasipov misliti na zmanjšanje števila pritokov, ki bi se zlivali direktno v Ljubljano. Tako bo ostalo od 40 dosedanjih pritokov le 12 pritokov, ki bodo neposredno povezani z Ljubljano in bodo odločilni pri urejevanju hidrosistema barjan-

skega območja. Z zmanjšanim številom zaprtih pritokov bodo nastale večje zaprte površine — kasete, v katerih se bo nabirala padavinska voda, ki pa ne bo izhlapevala ali pa poniknila v zemljo.

Gradnja nasipov preprečuje večje poplave, ki jih je na Barju nič koliko. Kako potrebna je gradnja nasipov, kaže ugotovitev, da bo nasip, ki bo v tem času visok 2 m, visok čez sto let le še 1 m, kar bi še vedno bilo dovolj za obrambo pred poplavami.

Poglejmo še, kje bodo ti nasipi. Po besedah inž. Kerina od Spice do Farjevca ne bo nasipov, zato pa bodo povečali profil Ljubljano tako, da bo lahko prevajala vse visoke vode pred poplavami. V mestno Ljubljano bo usmerjen Mali graben, ki se bo izlival med Spico in Prulskim mostom. Po tej zamisli vodnogospodarske ureditve Barja bo nad novim vtokom Malega gradna zapornica, ki bo razporejala vodo med Gruberjevimi kanalom in med mestno Ljubljano. Vse kaže, da struga Ljubljane med Iško in mostom na cesti Vrhnika-Verd bržčas ne bo doživela sprememb, vendar pa bodo z dna struge odstranili vodne grebene, s tem pa tudi bistveno zmanjšali profil.

ZABELEŽILI SMO NA SIMPOZIJU

Odperto vprašanje investitorja

Na dvodnevem simpoziju o ljubljanskem Barju se je zvrstilo 19 referatov in koreferatov, ki so jih udeležencem posredovali nekateri naši vidni znanstveni delavci, med drugimi je posegel v razpravo tudi akademik dr. Anton Melik.

V razpravi se je najprej oglašil inž. Davorin Burja, ki je načel pereče vprašanje urejevanja hudournikov in poplav, ki so bile največje po letu 1850 in je ob tem bilo prav pred tridesetimi leti tudi najbolj „mokra“ leto, ki smo jih kdajkoli zaznamovali na barjanskem območju. Tone Jare je govoril o še vedno neraziskanem Barju kot izključno kmetijskem področju, Ciril Stanič pa je izrazil bojazen, da bi bili nasipi na šotnih tleh dovolj trdni za vse obremenitve, ki jim grozijo pri njihovi zavarovalni funkciji. Alojz Kušar, kmetovalec z Barja se je zadržal dalj časa ob izkušnjah, ki opozarjajo na to, da bo treba na Barju uveljaviti predvsem tisto kmetijsko vrsto, ki bo najrentabilnejša ob upoštevanju vseh dosedanjih poskusov in njihovih rezultatov. Univ. prof. dr. Anton Melik se je omejil zgolj na perspektivo Barja, ki bi jo veljalo upoštevati vsaj za 100 let, inž. Miha Ogorevc pa je orisal izredno zanimivo področje Barja s hortikulturnih vidikov.

Med referenti so bili zadnji dan simpozija še: doc. prof. Ciril Šlebinger, dr. Avguštin Lah, inž. Dušan Stepančič, inž. Viktor Herman, inž. Marko Pleško, inž. Zivko Košir, inž. Janez Goršič in Milan Osojnik.

Prvi je ta dan posegel v razpravo Janez Čuden z Vrhnike, ki je govoril o težkem stanju na Barju, o katerem bi bilo treba razmisliti o njegovi ureditvi z vso zavzetostjo, o

potrebah vedno večjega raziskovalnega dela pa je opozoril v svoji razpravi Andrej Petelin, medtem ko je Franc Martine poudaril, da bo treba za tako obsežno investicijo, kot jo predstavlja ekonomska in gospodarska ureditev Barja, zainteresirati vse odgovorne činitele in jasno opredeliti, kdo naj bo pri ureditvi nosilec investicijskih vlaganj. Pri tej akciji je torej treba nastopiti z enotnim programom, ker bi vsaka razdrobljenost pomenila tudi drobitev sredstev. Slavko Zule je opozoril na čimprejšnjo melioracijo barjanskih zemljišč, saj se ob uresničitvi te zamisli uresničujejo slej ko prej tudi nekateri odločilni življenjski pokazatelji — porast standarda, rast gospodarskega potenciala in s tem neposredno dvigovanje osebnih dohodkov nasploh. Inž. Albin Stritar je govoril o dolgotrajnih fazah eksperimentalnega dela, predvsem pri pedološkem raziskavanju ljubljanskega Barja.

„Ko govorimo o pridobivanju in usposabljanju kmetijskih površin, ki bi jih dosegli z melioracijo Barja, se nam nehoti vsiljuje misel,“ je rekel v svoji razpravi Marijan Virant, „kaj bo na teh površinah.“ To vprašanje zanima našega barjanskega kmetovalca kot tudi kmetijske organizacije. Vendar je eno, da investitorja za tako obsežno in odgovorno delo pri ekonomski in gospodarski ureditvi Barja, ne iščimo v kmetijskih organizacijah. Te besede pa so le še enkratno potrdilo temu, da je investicija urejevanja barjanskih površin dolgoročne značaja in s tem prav gotovo ne moremo obremenjevati kmetijskih organizacij, ki stežka zmorejo kriti vse stroške že pri svojih proizvodnih nalogah.

Volja, ki ne pozna meja

Ko si je v rob stisnjeni vaški gostilni namočil grlo, ki je že po stari navadi tudi po deževnem popoldnevu bilo na moč suho, je odložil kramo in se lenobno usedel na prostrano klop pri domači peči. Srknil je zdaj eno zdaj drugo. Požirku domačega je pridal še skodelico čaja, ki mu je tisto deževno popoldne teknilo s takšno slastjo, kot že dolgo ne.

„Smrekar mi pravijo,“ je dvignil glas, kot bi prav tisti hip ustrelil iz topa, „in ko sem

SREČANJA

le Smrekar iz Šentjošta, me ljudje skoraj ne poznajo po pravem imenu. No, tudi tega vam povem. Franc Leskovec sem, a le za nekatere. Smrekar sem in bom tudi ostal.“

Prijetne so bile njegove besede. Tako lepe, prepričljive, iz srca, besede človeka, ki si onstran hribov nad Horjulom kuje svojo življenjsko srečo.

In ko je srknil že drugič, tako da se je tekočina kot prtajena že skoraj približala dnu, nas je spet pobaral, čeprav mu tudi neopazna radovednost ni sklenila vozla na jeziku, ki se je tisti čas že razveljal kot razbeljeno železo.

„Čeprav me je danes močilo, sem bil spet v Ljubljani. Spet zavoljo ceste, ki mi ne da miru,“ je modroval naš novi znanec. Radovednost, tokrat naša, pa je šla zdaj drugo pot.

• Za kakšno cesto pa gre vaša domena, Smrekar?

— Ze dolgo je tega, kar so začeli na našem koncu ljudje razmišljati, kako bi povezali te kraje z vami onstran naših hribov. Kako bi prišli po najbližji poti v Ziri. Ze skoraj devet desetletij tiči skoraj v vsaki naši glavi, kdaj homo s cesto na drugi strani.

• No, in kako je z gradnjo ceste, ki bi povezovala vaše kraje z Zirmi?

— Načrti za cesto, ki bi vodila od Ljubljane prek Dobrove, Horjula, Smrečja in Šentjošta do Zirov, so že izdelani. Tako dva odseka povezujeta traso ceste, na odseku med Smrečjem in Zirmi pa so cesto domala že zgotovili.

• Kaj bi pomenila nova cesta, ki bi povezovala kraje v horjulski dolini z Zirmi, če pri



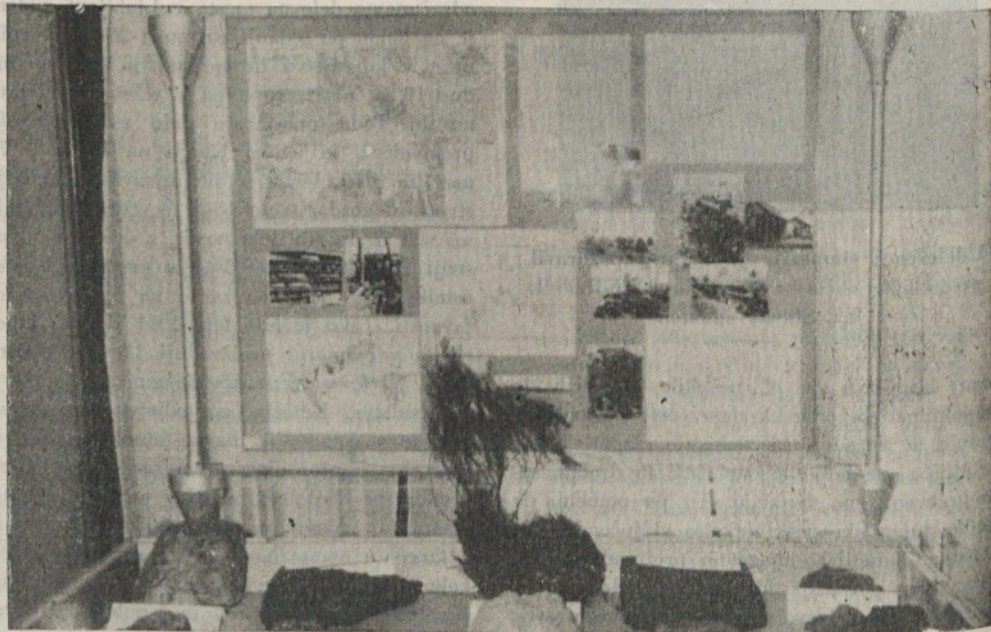
tem vidimo predvsem izredne možnosti za razvoj turističnega prometa?

— Morda naj povem, da bi bila cesta za 17 km krajša od ceste, ki povezuje ta čas Ljubljano z Zirmi. Kasneje bi povezovala tudi kraje z Idrijo, za razvoj turizma pa nemara celo ni boljše perspektiv, saj je narava tod okrog tako bogata, da bi lahko privabila v svoje okrilje mnoge ljubitelje tihega gorskega miru in zdrave sproščenosti. S tem ko bi se nam v teh krajih odprla ta perspektiva, bi bili morda še turistično najbolj zanimivi: Šentjošt, pa Smrečje in Trije kralji, kjer je tik pod vrhom edinstveno jezero.

• In kako bo s sredstvi, ki so potrebna pri gradnji ceste?

— Doslej so ljudje zbrali okrog 30 milijonov samoprispjevka, še največ iz krajev okrog Zirov. Pomoč je obljubila tudi okrajna skupščina Ljubljana, naša občina pa bo pri delih priskočila na pomoč s tehnično ekipo. Če se bodo uresničile naše želje, sam pa ne bom dal miru do konca, nam bo cesta več kot zadovoljstvo. Prinesla nam bo novo življenje, mladim pa na stečaj odprla vrata in jim ponudila roko, da bi se po njej popeljali k boljšemu in za jetnejšemu gražljaju v dolino.

Ivan Virnik



V času simpozija je bila v Klubu ljudskih poslancev v Ljubljani odprta razstava ljubljanskega barja, ki je obiskovalcem predstavila 200-letne napore in prizadevanja pri osušitvi barja ob razsežnosti skoraj 16.000 ha zemlje

OB ROB REVIIJI NAŠIH IGRALSKIH DRUŽIN

Biti ali ne biti, to zdaj ni vprašanje

- Na gnilih deskah in na pol podrtih odrih v starih prosvetnih domovih, kot je zapisal to nekdo v tretji številki našega lista in hotel s to žlahtno pesniško prispodobno ovrednotiti sedanje kulturno življenje izven mestnega predela naše občine, je bila od 15. marca do 19. aprila tretja občinska revija dramskih skupin. Na reviji je sodelovalo devet igralskih družin naših kulturno-umetniških in prosvetnih društev, ki so prikazale devet del od štirinajstih, ki so jih naštudirale v tej sezoni.
- Revijske predstave si je ogledalo okrog dva tisoč gledalcev na Igu, na Turjaku, v Podpeči in v Horjulu.

Na letošnji dramski reviji so nastopila nekatera društva, ki jih doslej še nismo videli na revijah: Ig, Skofljica in Sentjošt-Butanjeva. Med devetimi deli so bile štiri domače stvaritve, dve deli sta bili prevedeni iz francoske, dve iz ameriške književnosti, eno delo pa je bila dramatisacija ruske novele.

Med našimi gledališčniki ne zmanjka dobre volje in delovne vneme

Revija dramskih skupin je začela igralska družina KUD Skofljica, ki je na Igu prikazala Pipanovo ljudsko igro „Dekle iz Trente“. Igra, nastala po drugi vojni, ima nekoliko bolj zapleten koncept kot smo ga vajeni pri tej vrsti dramskih del. Revščina trentarskih gora in dolin, ljubezen do rodne zemlje, čeprav še tako hrome in skope, sovrastvo, izprienost vsake vrste, moralni padeč in očiščenje, zapleteno ljubezensko navzkrižje — vse to se dogaja pred nami. V celoti je dala igra, morda tudi zavoljo dobre izvedbe, prijetno podobo in — tudi tega ne kaže prezreti — občinstvo jo je ugledno sprejelo.

• S Spicarjevimi „Svoje glavčkom“ so se predstavili na Turjaku igralci KUD Ig. Lahkotna spevoigra, ki ne zastavlja, niti rešuje nobenih problemov, ima le to prednost, da bi zabavala ljudi, in v tem je s prizadevnimi občanskimi igralci tudi uspela.

• KUD „Zadrugar“ iz Notranjih gor je pa se je lotilo sodobnega francoskega avtorja Anouilha, ki je z novo varianto na staro temo v komediji „Cecilija ali šola za očete“ še enkrat povedal, da hodi ljubezen svoja pota in da ne zaleže, če ji postavljamo še tako hude ovire. S tem delom so mladi goriški igralci nastopili v Podpeči.

Igralski jubilej Mira Peljhana

• KUD „Dolomiti“ z Dobrove sega predvsem po delih domačih avtorjev. Temu načelu se niso izneverili tudi letos, ko so nam v Horjulu prikazali Cankarjevega „Kralja na Betajovi“. Skrbno in solidno naštudirano delo je predstavilo našega vrhunškega ustvarjalca v dostojni obliki. S tem delom je režiser in igralec Miro Peljhan v naslovni vlogi slavil 25-letnico umetniškega delovanja, kar je med našimi amaterji redek primer.

• Barach-Moorovo komedijo „Cvetje hvalčno odklanjamo“ je v Podpeči uprizorila dramska skupina „Svobode“ z Brda pri Ljubljani. Osnovni motiv — navni hipohonder, ki kaže v hude škrpice in težave in se že celo poslavlja od življenja — sicer ni nov, deluje pa sveže v sodobnem okolju in v dobri izvedbi.

• Prosvetno društvo iz Horjula se je že drugič zapovrstjo lotilo težkega, zahtevnega in problemskega dela. Tokrat so segli po Hansberryjevi drami „Grozna jagoda v soncu“. V ospredju je chicaška črna družina, bila bi pa lahko katerakoli družina kjerkoli na svetu, saj je nadih rasne diskriminacije, ki dogajanje nekoliko zapleta, sila diskreten in ne posebno pomemben. Pred nami pa stoji človekovo hrepenenje po vzponu iz blatne vsakdanjosti, zgarane in sive, brez izhoda in brez upa. Človek se poti, vstaja, pada, a slednjič le najde pot k soncu, tesno in ozko sicer, a vendar — k

soncu. Vigran horjulski ansambel je težavno nalogo uspešno opravil in dosegel, da so bila „Grozna jagoda v soncu“ enkratno doživetje.

• Naša zgodovina, enkrat izjemoma puntarska, je zaživela na horjulskem odru v Medvedovi tragediji „Za pravdo in srečo“, ki so jo prikazali člani igralske skupine KUD Sent-



Prizor iz Marivauxove „Igre ljubezni in naključja“ v izvedbi dramske skupine KUD „France Prešeren“ iz Trnovega

jošt-Butanjeva. Dve osrednji temi, boj za „staro pravdo“ in ljubezen med kmetiškim dekletom in grajskim mladeničem, sta že v bistvu nujno tragični in brezupni. To nam je pokazalo tudi delo, ki so ga igralci iz Sentjošta še prav naturalistično podkrepili s pravimi plamenicami, s pravim prekopavanjem kamenja, ki naj bi skrivalo zaklad in s plugom, ki ga vleče grajska gospa čez oder. Priznati je treba igralcem iz Sentjošta, da so pokazali vsaj toliko poguma kot puntarski kmetje, ko so se lotili tako obširnega in zahtevnega dela in — uspeli.

• Na turjaškem odru so igralci KUD „France Prešeren“ iz Trnovega v blestečem slogu prikazali francoskega klasika Marivauxa, ki nam je sicer s svojo komedijo „Igra ljubezni in naključja“ ne pove ničesar novega, kar že ne bi vedeli, a pove nam to na klasičen način, da se nam zdi vse, kar vidimo, novo. Tej klasiki so uspeli dati igralci iz Trnovega enakovredno igro, tako da je bila predstava veliko doživetje.

• Dramsko revijo je zaključilo KUD Barje, ki je v domači dvorani prikazalo Kreftovo „Balado o poročniku in Marjutki“, tragičen stik dveh razredov, dveh svetov, ki se v dramatičnih okoliščinah za nekaj dni zelo zblizata, zato, da se potem dokončno tragično ločita.

Izkušnje, ki jih ne kaže prezreti

Z „Balado o poročniku in Marjutki“ se je končala tretja občinska revija dramskih skupin. Konačala se je s tragičnim propadom dveh, ki sta hotela živeti, vendar vsak na svoj način. Je v tem simbolika naše revije? Je v tem simbolika našega igralskega amaterizma?

• Mislimo, da ne. Dejstva nas prepričujejo, da ne. Nasprotno.

Ob tej reviji, ki ni sama sebi namen, temveč želi vzpodbuditi, mobilizirati igralske amaterje, jim dati poseben, konkreten cilj, jih usmerjati k čim večji kvaliteti izvajanja in k čim bolj kvalitetnemu izboru del, smo lahko ugotovili, da se je zvišalo število aktivnih igralskih skupin v občini in da se je znatno povečalo tudi prizadevanje, da gignemo kvaliteto izvajanja na čim višjo raven. Potemtakem je umljivo, da morajo biti pri ocenjevanju merila relativna, upoštevajoč, da gre za amaterje in ne za poklicne gledališničnike.

Revija je tudi pokazala, da je med našimi občani veliko zanimanje za dramatično, saj so bile revijske predstave skoraj vedno v nabito polnih dvoranah. In marsikje je bila predstava kulturni dogodek kraja.

- Videli smo, da imamo v naših dramskih družinah vrsto talentiranih igralcev, dobrih režiserjev in sposobnih ter požrtvovalnih organizatorjev. In da marsikod ni vprašanje dobiti mlade ljudi, ki hočejo igrati. Pogled na zbor igralcev vseh nastopajočih skupin na svečanem zaključku dramske revije nas je zato prepričal, da igralski amaterizem pri nas zdaj ni več vprašanje. Vprašanje je le,

- ali ga bomo mogli in hoteli iskreno in učinkovito podpreti, da bi bili dosežki še bolj enakovredni vsem prizadevanjem in vsem naporom.

Boris Makovec

Prihodnjič: Brezovica, Vnanje in Notzanje gozice



Za okroglo mizo našega uredništva ob razgovoru „Naši kraji — naši ljudje“ v Velikih Laščah

UGOTOVITVE

Zaskrbljujoči odmevi

Na voljo nam je analiza o zaposlovanju sezonske delovne sile, ki pa je vse prej kot spodbudna. Ugotovitve kažejo, da še do danes nismo uredili vprašanja zaposlitve sezonske delovne sile, še toliko bolj pa pogrešamo v analizi besedo, ki naj stvarno govori o družabnem življenju naših sezonskih delavcev, njihovi zdravi sproščenosti po delu in prijetnejšem okolju, torej o vsem tistem, o katerem toliko govorimo, vendar ostaja (vsaj za zdaj) še vse pri praznih besedah. Sicer pa naj spregovore o tem sama dejstva:

- nastanitev sezonskih delavcev je zelo slabo urejena, saj prebivajo delavci prenekaterikrat v barakah, za silo urejenih hlevih ali pa v nedograjenih objektih na svojih gradbiščih.
- kjer ni večjih delovnih skupin, je prehrana pomanjkljiva, delavci pa si desetokrat iščejo zajetnejši grizljaj pri sosednji hiši, kjer je seveda to na voljo.
- kuhinje in stanovanjski prostori so večinoma neurejeni, zanemarjeni, razbiti, v njih ne najdemo osnovnih sanitarnih naprav.
- kje je zdravo, sproščeno razvedrilo sezonskih delavcev, ko nimajo na voljo niti najosnovnejših sredstev za rekreacijo, še manj pa primerne prostore.
- o strokovnem izobraževanju sezonskih delavcev ta čas ne moremo govoriti, saj gledajo podjetja bolj ali manj pri tem le na svoje potrebe, pozabljajo pa na življenjsko nujnost vedno večjega strokovnega izpopolnjevanja.
- problemov je gotovo za zvrhan koš. Vse od skromnega števila sezonske delovne sile, ki sodeluje v organih samoupravljanja, do neorganiziranega upravljanja v naseljih in obratih družbene prehrane.
- odnos gospodarskih organizacij do sezonskih delavcev je potemtakem enak odnosu sezonskih delavcev do delovne organizacije, njenih sredstev, učinku kvalitete opravljenih storitev. In ali ti odnosi ne spominjajo na klasične oblike mezdnih odnosov?
- Med našimi delovnimi organizacijami, ki jih čakajo resne in odgovorne naloge pri vsakdanjih vprašanjih in pri problemih sezonske delovne sile, so med drugimi:

- Gradbeno podjetje „Tehnograd“,
- Kmetijsko posestvo Barje,
- Kmetijski zadrugi Ig in Dobrova,
- Ljubljanske opekarne,
- Biro za gozdno načrtovanje in
- Komunalno podjetje Vič.

NASI KRAJI NASI LJUDJE

NAŠ OBISK V HORJULU

Skrbi, ki se ustavljajo vselej ob cesti

Ze nič kolikokrat, ko je beseda nanesla na tisto nesrečno cesto, ki se od Dobrove na levo stran zarezuje med bližnje vasi in se ustavi v Horjulu, je ostalo še do danes pri istem.

„Le kdo bi danes obljubil takšno investicijo in nam le enkrat popravil cesto?“, se danes sprašujejo Horjulci, ki jim njihova najbolj boleča rana gotovo ni tako odveč, da bi jo pustili kar ob strani. Malce neprijetno je člo-



Pavle Zdešar

veku, ko beseda zadene najpoprej cesto, vendar je res, da brez nje tudi med Horjulci, ki že leto za letom čakajo na najbolj usodno rešitev, ne gre.

In čeprav je bilo za dober konec luknjave ceste, ki je edina prometna žila med Dobrovo in Horjulom, še toliko bolj pa edina pot, ki lahko ljudi iz teh krajev pripelje do Ljubljane, prelitega že kar precej črnila, vse kaže, da tega problema bržčas še ne bomo rešili v bližnji prihodnosti. Cesta je torej problem, ki je Horjulcem vrezala globoke žile, ob njej pa nešteto krat, ko je treba zagrabititi za delo, kar zmanjka volje in razpoloženja. Ljudje, ki so že leta nazaj upali, da bodo le prišli na zeleno vejo, so obupali in res je temu, da jih je le stežka pridobiti za vsakršno delo, ki gre v prid le njim.

Vendar pa je tudi res, da cesta še vseeno ni vse, kar bi veljalo povedati o tem kraju. In ko se beseda odtuji vsaj za čas od ceste, ki bo ostala v spominu še poznejšim rodovom, je problemov, načrtov, želja še toliko, da bi s pisano besedo le težko povedali vse, kar je danes in bo verjetno tudi jutri, ostalo med neodločljivimi skrbmi, ki jih ne zmanjka kar tako čez noč.

Razvoj gre hitro pot, vendar...

Marsikaj je novega v Horjulu. Industrijski polet je prinesel v te kraje novo življenje, ki ob zajetnejšem grizljaju odmerja veliko skrb človeku, ki je vse do danes, sklonjen ob krpici zemlje, puščal vse svoje moči. Razvoj gre svojo pot in njemu se niso mogli upreti niti Horjulci. Kmečkih domačij pod prisojnimi rebri je vedno manj; mladi ljudje odhajajo z domov v dolino in le kdo bo priskočil na pomoč ostarelim kmetom, ki so ostali brez moči. To je danes vprašanje, ki ga ne kaže odložiti do jutri. Sicer pa ni v horjulskem kmetijstvu vse tako,

da bi o njem lahko govorili le s pohvalnimi besedami. Stalež plemenske živine se zmanjšuje iz leta v leto, kmet pa si prizadeva, da bi vzredil čim več živine. Vendar, kako? Na kakšen način?

Kaj bo jutri z našim kmetom?

Prav to vprašanje zadene bržčas vse tiste, ki se še danes ubadajo v hribovskih vaseh s pedjo zemlje, in ob njej čakajo svojo usodo. Arondacija kmetijskih površin je zajela precejšnji del horjulskih kmetov in prav bi bilo, da bi že danes vedeli, kaj bo jutri z njimi, saj ostajajo domačije ob strmih rebrih prepuščene same sebi, mladi pa odhajajo v dolino za boljšim zaslužkom, ki ga doslej niso poznali. Ni malo takih, ki zapuščajo svoje domove in odhajajo v dolino, kjer se je razcvetela industrija. Vendar bi jim delali krivico, če bi videli le to stran njihovega vsakdanjega življenja. Morda je druga, za njih še toliko pomembnejša od prve. Kmetijska zadruga z Dobrove sploh ne skrbi za sodelovanje s kmeti in se ukvarja zgolj le s trgovino, za kmetijstvo pa še nima dovolj posluha. In kje so torej odnosi, ko je obrat v Horjulu ostal brez domačih strokovnjakov, kader odhaja drugam, skromni zaslužki pa kažejo še na neurejene odnose, ki jih bo treba v horjulskem kmetijstvu bržčas reševati z odločnimi koraki.

Turizmu vrata še vedno zaprta

Ob vseh problemih, ki so domala dan za dnevom večji, pa Horjulci mislijo tudi na turizem. Kako tudi ne, saj imajo takšne pogoje, da jim lahko zavidajo celo sosede z Dobrove in Polhovega Gradca, ki so lani s Črnim vrhom odprli novo stran v našem turističnem razvoju. Precej je krajev v tej dolini in osojnih rebrih, ki bi jih lahko približali našim ljudem. Koreno, Somotorica, Trije kralji z edinstvenim jezerom, tik pod vrhom, pa Sentjošt in mnogi drugi kraji, bi bržčas že v najbližnji prihodnosti odprli okno v turistični svet tudi temu, za nas še do danes tako od-



Rado Šturm, upravitelj osnovne šole v Horjulu: „Ko smo uvideli, da ni izhoda iz hude situacije, saj je več kot potrebna gradnja nove šole, so nam dejali, da naj le potrpite.“

maknjenemu svetu. Pa vendar s tem še nismo povedali vsega. Se poprej bo treba izdelati urbanistični načrt, na katerega čakajo Horjulci že skoraj pet let, pa se še vendar ne morejo odločiti za gradnjo, ki so prizadevale kraju ob pomanjkanju domačih strokovnjakov in ljudi, ki bi se radi zaposlili v industriji, že nič koliko skrbi.

Ce bo temu res tako, bodo že v nekaj letih začeli tudi v Horjulu z gradnjo nove šole, saj je staro šolsko poslopje že doslužilo času, ki je prerasel vedno večje potrebe. Danes se šolarji tiskajo kar v treh vaških hišah, nekaj

pa jih je celo pod streho v gasilskem domu. In če smo že pri tej stiski, naj velja beseda še neurejeni zdravstveni službi, uslužnostni pbrti, ki je v kraju skoraj že izumrla, pa še vedno večji potrebi za vzgojnovarstveno ustanovo in boljši preskrbi, ki bi jo bržkone uredili s celodnevним poslovanjem domače trgovine in navsezadnje tudi o družbenem središču, o tistem kulturnem žarišču, ki bi lahko ustvaril med Horjulci židano voljo in v mnogočem prispeval k zdravemu in sproščnemu družabnemu življenju, o katerem vse do danes v teh krajih še ni bilo pravih besed.

POKRAMLJALI SMO MED LAŠČANI

Kot bi se zgodilo včeraj

Tri krajevne skupnosti

Ko so se Laščani sporazumeli s sosedi Turjaka in bližnjega Roba, da bo kar najbolje, če ostanejo kot doslej vse tri krajevne skupnosti, so se znašli v neprijetni zagati.

„Če smo že uredili vodovod in v štirih letih zgradili še nekatere nove, bomo morali urediti že enkrat tudi vodovod v Malih Laščah, za tistih nekaj hiš, ki še danes nimajo pitne vode,“ pravijo Laščani, ki beseda nanese na skrbi, ki jih ta čas najbolj tarejo.

„Veliko je bilo storjenega,“ dodajo Laščani, „saj tudi vodovodi, ki smo jih zgradili v Robu in na Turjaku, niso bili kar tako od muh.“

V Robu, kjer popotnik našteje danes osemindvajset hišnih števil in na drugem koncu, na Turjaku, že teče voda. Do Malih Lašč pa bo treba poldrug kilometer v dolino podaljšati vodovodno omrežje iz Lašč in ga priključiti za tistih nekaj odmaknjenih domačij, ki so še danes brez pitne vode.

No, vendar so Laščani že rešili nekaj problemov, ki so navezani na preskrbo z vodo, ostalo pa je še precej drugih, ki jih bo treba prav tako spraviti z dnevnega reda. Med skoraj 88 naselji, ki se po dolgem in počez zadržajo med bližnje vršace in stiskajo v kraške doline je še veliko takih, ki so docela odrezani od sveta. Krajevna pota so zanemarjena ali pa jih sploh ni, no, in tako si ljudje iz Rut, pa tudi iz Krvave peči in še mnogih drugih krajev, jeseni nakupijo najnujnejših živil in čez zimo počakajo do spomladi, ko se sneg stopi in s culo v roki uberejo spet pot pod noge in v dolino. Ljudje okrog Javorja, Catežar, Škamovca, Praznikov, Malega Ločnika in še mnogih drugih krajev so se danes že sprijaznili z usodo, da bi sploh kdaj prišli do svojih krajevnih poti, ki jih ločujejo od ostalih prometnih zvez v dolini.



Anton Somrak: „Če bi le imeli stanovanja bi uredili marsikaj, kar nas še žuli — zdravstveno službo, kadrovsko vprašanje na naši šoli in še mnogo drugega.“

Ko je lansko jesen asfaltni trak prinesel v te kraje novo življenje, je kazalo, da so se Laščani predramili iz spanja. Bolje rečeno: iz negotovosti, ki jih je obdajala vsa leta, ko so željno pričakovali novo cesto.

„Ko bo cesta nared, bomo tudi mi pljunili v roke!“ je bilo slišati iz vseh krajev, od koder se je razlegal glas vzradočenega zadovoljstva, ki mu tiste čase, ko se je lenobni jesenski naravi pridružila še nova, asfaltna cesta prek Pijave gorice do Turjaka in še dlje do Lašč pa še naprej de najbližjega soseda, ki se pri Ortneku poslavlja od svojih spremljevalcev. Cesta jih je pustila torej ob strani in danes si Laščani belijo glave, kje bi veljalo prijeti za delo, da bi lahko že danes, če ne pa že vsaj jutri, sprejeli medse prve turiste, ki so jim zdaj ti kraji še toliko bolj pri srcu. Vendar pa je to le ena stran, ki ji krojijo usodo problemi. Kakšna pa je druga stran?



Alojz Purkat: „Precej se prizadevamo, vendar vsega sami ne zmremo. Veliko je tega, kar bi še morali napraviti, vendar pa nimamo toliko denarja, da bi lahko ustregli vsem željam.“

ANDREJ BOLTEŽAR V NAŠEM UREDNIŠTVU

Nedosegljiva norma za pot v deželo vzhajajočega sonca

- Spomini s saharških peščin, ki zlepa ne ostajajo skriti le v kolesarskih analih. —
- V peklenem tempu ob sončni pripeki 40° C — 1800 km dolga tekmovalna proga
- od Bizerte do Tunisa. — Nesrečna VII. etapa, ki je botrovala najtežjim trenutkom
- na poti skozi Saharo. — Življenjska želja: sodelovati na olimpijskih igrah v deželi
- vzhajajočega sonca. — Kje so meje človekove zmogljivosti — ali nedosegljiva norma za nastop v Tokiu.

Ko smo konec lanskega leta izbirali najboljšega športnika naše občine, nam prav gotovo odločitev ni bila težka. V zadnjih letih je ime Andreja Boltežarja, še do pred kratkim molččega vaškega „kratkohlačnika“ iz Crne vasi, preplavilo stolpce športnih rubrik domala vseh evropskih časopisnih agencij in listov. Odločitev tako ni bila težka in Andrej Boltežar, tako prijeten sobesednik, ko steče beseda o njegovem najljubšem tekmovalnem športu, da je le kaj, je ostal za leto dni na vrhu naših

Športni mozaik

najboljših športnikov, ki so lani navduševali arene od avstrijskega Spittala do Kaira na vroči afriški celini.

Letošnja pomlad je še odeta v mrzlo beograjsko jutro, vodila na daljno pot naše najboljši kolesarje. Prvič v novi sezoni je čakala Boltežarja huda preizkušnja, ki se na 1800 km dolgi transverzali izvije fantom na „jeklenih konjičkih“ s prenekatero ukano. Najprej je bilo treba videti, kaj se utegne pripetiti že takoj na startu, ko se je iz Bizerte prvič odlepila z vroče asfaltne prevleke karavana najboljših evropskih kolesarjev — amaterjev.

• Kakšni so bili tvoji prvi vtisi, ko ste zapustili mrzlo beograjsko jutro in se kar na lepem znašli v neznosni tropski vročini v Tunisu?

— Vse več kot prijetni. Če le pomislim, da smo bili v Beogradu, ko smo odhajali še na snegu in smo se nekaj ur kasneje znašli na tropski vročini, me še danes obdajajo neprijetni občutki. Predvsem pa so klimatske spremembe mnogo bolj kot ostale, vplivale na nas, Jugoslovane.

• Kako je dočkala Bizerta start I. etape dirke okoli Tunisa?

— Dirka, ki je imela letošnjo pomlad jubilejno obeležje, je vzbudila po vsej deželi



„Kako daleč je Tokio, dežela vzhajajočega sonca in cvetočih gajev,“ morda modruje prav v tem trenutku Andrej Boltežar, naš najboljši kolesar v minuli sezoni.



Le še nekaj metrov do cilja... Boltežar z zadnjimi močmi premaguje oviro za oviro, ki ga še loči do vrha na Vršču.

precejšnje zanimanje, saj je na njej nastopilo kar 18 nacionalnih ekip z več kot sto kolesarji. Veliko pomembnost pa so dirki pripisovali tudi v tamkajšnjih političnih krogih, saj je bil predsednik Habib Burgiba celo pokrovitelj prve letošnje mednarodne kolesarske preizkušnje.

Žalost med saharškimi peščinami

• Potemtakem je bilo za dirko zares enkratno zanimanje. Zanimajo nas prve etape? Kako so se odvijale za nas, Jugoslovane?

— Moram priznati, precej usodno in nesrečno. Na cilj v Tunisu sem privozil kot edini Jugoslovani in osvojil deveto mesto, kar je nedvomno solidna uvrstitev, če upoštevamo ob tem, da me je v VII. etapi doletela huda nesreča, ki mi je dobesedno iztrgala iz rok celo mesto med najboljšo petorico, ki je tekmovala po cestah Tunisa. Vsi ostali so odstopili in tako sem ostal v tolažbo vsem le jaz; nisem se preveč veselil popolne kapitulacije svojih tovarišev med dirko.

• Nemara zdaj še beseda, dve o VII. etapi, kjer si doživel najtežje trenutke?

— Na najdaljši etapi, dolgi 240 km, ki nas je vodila skozi Saharo, sem se odlepil s prvo skupino, ki je imela takrat že 15 minut naskoka pred nasledovalci v drugi skupini. Vendar pa me je ob prijetnem občutku, ko sem v tej etapi postavil skoraj že vse na kocko za čim boljše uvrstitev v finišu, doletela nesreča.

Doživel sem okvaro na kolesu, vendar pa pomoči ni bilo od nikoder. Tako sem počakal skupino nasledovalcev in prišel na cilj z zaostankom 20 minut, kar pa je bilo odločilno pri generalni razvrstitvi.

• Vrnimo se zdaj za hip drugam. Kje te je do danes vodila pot med kolesarskimi karavanami najboljših svetovnih kolesarjev — amaterjev?

— Po vsej Evropi, po severni Afriki in po Kanadi.

• Še dežela in mesto, ki sta se ti na tvojem kolesarskem „globusu“ najbolj vtisnili v spomin?

— Moram priznati, da je to Švica z Bernom.

• Kako bi se odločil za najboljšo šestorico domačih kolesarjev?

— Škerlj, Santavec, Valenčič, Roner, Ukmar in Boltežar.

• Na „Dirki miru“ te čaka spet huda preizkušnja. Nam lahko torej poveš nekaj več o letošnjem, tokrat že petem nastopu na cestah Poljske, ČSSR in Vzhodne Nemčije?

— Pred štirimi leti sem zasedel 52. mesto, leta 1961 sem bil 48., pred dvema letoma sem odstopil, lani pa sem se prebil na 21. mesto. Kako bo letos, ne vem. Morda o tem kaj več, ko se vrnem.

• Do olimpijskih iger nas loči le še pet mesecev. Kakšni so upi izbrane jugoslovanske

vrste, ki se bo udeležila elitne svetovne predstave v znamenju petih olimpijskih krogov?

— Najprej nas čaka norma, ki jo moramo izpolniti za nastop na olimpijskih igrah v Tokiu. Na svetovnem prvenstvu v Chamonixu bo treba v ekipni uvrstitvi osvojiti vsaj tretje mesto, če bomo želeli potovati v „deželo vzhajajočega sonca“. Da pa je norma jugoslovanskih kolesarjev — olimpijskih kandidatov daleč najtežja, o tem kajpada ne bomo zgubljali besed.

• Tvoja največja želja je torej — potovati v deželo cvetočih gajev in le enkrat doživeti nepozabno olimpijsko obličje?

— Res je. Moja življenjska želja je obenem tudi največja želja, ki me je kdajkoli spremljala med kolesarsko karavano po cestah Evrope, Afrike in daljne Kanade. Udeležiti se in nastopiti v olimpijskem avditoriju je želja slehernega izmed nas. Zelja, ki med nami amaterji ne pozna meja, čeprav so meje prenekaterokrat v odločilnih športnih dosežkih, ki krojijo usodo, pa spet radost, veselje in tudi zadovoljstvo.

- Srečno, Andrej! Srečno tudi v letošnjem olimpijskem letu. In srečno vožnjo po vseh cestah, koder te bo vodila pot med tvojimi kolesarskimi tovariši.

Ivan Virnik

Albin Lenaršič

Se do lani, ko se je pravzaprav šele razvnela ideja za ustanovitev krajevnega športnega društva, so učenci osnovne šole v Velikih Laščah sklenili, da se združijo v domačem šport-

portretu

nem aktivu. Tej zamisli pa je v največji meri prispevalo tudi nadvse prizadevno in vsestransko požrtvovalno delo Albina Lenaršiča, učitelja telesne vzgoje na osnovni šoli v Velikih Laščah in mentorja organiziranega športnega življenja. Vsej tej prizadevnosti pa je v nemajhni meri botrovalo tudi zaupanje osrednje občinske zveze za telesno vzgojo občine Vič-Rudnik, ki je zaupala organizacijo okrajnega zleta telesne kulture ob letošnjem dnevu mladosti prav velikolaškimi športnim delavcem.

Pred dnevi so o vsem tem spregovorili tudi z Albinom Lenaršičem, vodjem šolskega športnega društva „Mokere“.

• Kako ste prišli na misel, da ustanovite šolsko športno društvo, potem, ko je skoraj že zamrlo delo TVD Partizan?

— Pred poldrugim letom smo ustanovili v Velikih Laščah šolsko športno društvo, ki ima danes v svojih vrstah okrog 90 članov. Predvsem pa smo ustanovili društvo zato, da bi lahko nudili čim več zdrave sprostosti predvsem tistim našim učencem, ki so vsak dan navezani na potovanja z vlakom in jim ostane še vedno dovolj časa za razvedrilo na športnem igrišču.

• Potemtakem je delo šolskega športnega društva omejeno le na šolsko mladino?

— To ne! Delo našega šolskega športnega društva je tesno povezano z delom športne sekcije terenskega mladinskega aktivu, ki je bil ustanovljen jeseni lanskega leta.

• Kaj ima torej na izbiro šolska mladina pri svojem telesnovzgojnem izživljanju?

— S skupnimi močmi smo uspeli zasilno zgraditi 30 m skakalnico in igrišči za košarko in odbojko, letos pa se bomo lotili še dela pri obnavljanju smučarske skakalnice, tako da nas sezona bržčas ne bo prehitela ob vseh naših načrtih. Zelimo si, da bi zgradili 45 m skakalnico, na otvoritveno prireditev pa bi povabili nekatere naše najboljše skakalce.

• Slišati je bilo, da snujete tudi načrte za gradnjo plavalnega bazena?

— Res je. Tudi na gradnjo plavalnega bazena že resno mislimo. Laščani se navdušujejo za to idejo in moram reči, da imamo na svoji strani precej privržencev, ki bi bili pri delu pripravljene priskočiti na pomoč tudi s

svojimi močmi. Ko danes razmišljamo, kaj bi lahko jutri nudili na voljo našemu turistu, se vselej ustavljamo ob misli, da morda le ne bi bilo napak, če bi zgradili bazen, ki bi bil za razvoj rekreacijskega turizma najprimernejši na Rašici. S tem bi odprli v naših šolskih arhivih tudi novo stran — začeli bi namreč s poukom plavanja, saj vemo, da le majhno število obvalada vse plavalne prvine.



- Res je, da so obeti in načrti eno, sredstva, ki bi veljala uresničiti vseh teh zamisli pa drugo. Človeku pa se ob tako prijetnem sobesedniku, kot je prav Albin Lenaršič, bržčas ponuja kar na dlani misel, da bodo pridne roke mladih Laščanov kos tudi tem načrtom, ki so si jih zastavili z neomejeno voljo in prizadevnostjo pri delu.

(iv)

„Naša komuna“, glasilo izdajateljske skupnosti lista občinskega odbora SZDL Ljubljana-Vič-Rudnik. — Predsednik izdajateljskega sveta Sergej Vošnjak. — Izhaja mesečno. — Ureja uredniški odbor: Danilo Emeršič (predsednik), Sergej Epih, Boris Makovec, Ivan Virnik, Vlado Firm, Darko Perovšek in Jože Jesih. — Glavni in odgovorni urednik Ivan Virnik. — Uredništvo in uprava: Ljubljana, Trg MDB 7/I., telefon št. 20-728. — Tekoči račun pri NB Ljubljana št. 600-18-608-25. — Celoletna naročnina 400 dinarjev, polletna 200 dinarjev in je plačljiva vnaprej. — Tisk Tiskarne šolskih delavnic tehniških šol v Ljubljani.

Še vedno odprto vprašanje — kdaj avtobusna zveza s Trnovim?

NA VPRAŠANJA NAŠEGA UREDNIŠTVA ODGOVARJA RADO LIPIČAR, DIREKTOR PODJETJA „LJUBLJANA-TRANSPORT“.

• Trolejbusno obračališče na Tržaški cesti predstavlja z vedno večjim cestnim prometom ozko grlo. Kdaj se nam lahko obeta ureditev obračališča oziroma postavitev novega, ki ne bi oviral naraščajočega prometa in ne okrnil dosedanjega?

— Obračališča na Tržaški cesti ne bomo preurejevali. Ko bo zgrajena nova železniška postaja Vič pri podvozu na Tržaški cesti, bomo podaljšali trolejbusno progo do nove postaje in tam uredili novo obračališče.

• Kakšne pa so možnosti za vzpostavitev redne avtobusne zveze med mestom in Trnovim in kaj bi lahko uredili morda že prej, ko vemo, da so ceste edina ovira pri tej uresničitvi?

— Res, edina ovira, da še nismo uvedli avtobusne proge med Trnovim in mestom so slabe ceste. Ceste v Trnovem so v slabem stanju in dokler ne bodo asfaltirane, ne bomo

vozili z našimi avtobusi po slabih makadamskih cestih. S tem bi uničili vozila in ceste. Z novo progo pa bi morali povečati tudi vozni park, vsaj za šest do sedem avtobusov, ki bi bili potrebni za vzdrževanje nove proge.

• Kaj vse pripravlja vaše podjetje v novi turistični sezoni na našem območju, ko vemo, da je večji del območja naše občine turistično izredno zanimiv in privlačen?

— Za letošnjo turistično sezono nismo pripravili nič novega. Ostale so vse prejšnje turistične avtobusne proge, ki zaenkrat še zadostujejo potrebam.

• Kakšne bodo v letošnji turistični sezoni avtobusne zveze z nekaterimi našimi osrednjimi turističnimi točkami — Polhovim Gradcem, Kureškcom, Krimom in Rakitno?

— Avtobusne zveze ostanejo iste kot lansko leto. Tako ne bomo uvedli nobene nove proge, razen nekaterih dodatnih voženj, ki jih bomo opravili ob praznikih, ko bo število izletnikov večje kot po navadi.



PO SLEDEH NAŠE BORBENE PRETEKLOSTI

Mladina osnovne šole na Viču je slovesno proslavila občinski praznik in praznik dela z velikim pohodom in partizanskim mitingom v Podutiku. Na zaključni svečanosti, ki so se je udeležili tudi članica CK ZMS Poldka Plut, organizacijski sekretar ObK ZKS Darko Perovšek, sekretar ObK ZMS Marija Stanič in drugi gostje, je govoril o slavni epopeji naših narodov in ljudski revoluciji, polkovnik JLA Dušan Gorkič, v kulturno-umetniškem sporedu pa so se zvrstili pevci, harmonikarji, recitatorji in folklorna skupina osnovne šole z Viča.

O kanalizaciji, novi šoli, zanemarjeni Dvorski vasi in še o marsičem

Na Turjaku se bo treba čimprej lotiti ureditve kanalizacije, ob tem pa je še vedno ostalo toliko problemov, da jim domačini sami verjetno ne bodo kos. Lani so porabili vsa sredstva za ureditev pokopališča; nekateri kraji sploh niso dostopni za avtomobilski promet in nemalokrat se zgodi, da je treba kar pot pod noge do več kilometrov oddaljenih hribovskih vasi. Streljaj dlje si v Laščah belijo glave z mislijo, kako bi uredili lesene mostove, ki so doslužili svojemu namenu in jih bo treba čimprej zamenjati. Okrog Karlovice so ti problemi še toliko bolj boleči, v Dvorski vasi pa bi bilo treba slej ko prej urediti napajališče sredi vasi, ko se iz bližnjih hiš steka vanj vsa nesnaga, drugod pa ni vode, ki jo domačini le težko pogrešajo.

Problemov pa je še več. Od ureditve okolice Lašč pa vse tja do prepotrebne gradnje novega šolskega poslopja, mimo vedno večjih stanovanjskih problemov, do že docela zanemarjene skrbi za turistično perspektivo kraja, so vsa tista drobna, a toliko značilna vsakdanja vprašanja, s katerimi se Laščani srečujejo skoraj na vsakem koraku. Eno pa je le, da ob uspehih ne velja zanemariti vsega, kar se pomaža tako rekoč na dlani in ostati tam, kjer se

vleče že skoraj pozabljeno veselje ob vsem, kar so do danes ustvarile pridne roke ljudi ob skrajni meji naše zahodne Dolenjske.

Bili smo v Horjulu in Velikih Laščah

Razgovora „Naši kraji — naši ljudje“ so se v Horjulu udeležili:

Franc Leskovec iz Šentjošta, Leopold Dolinar iz Butajнове, Janez Stanovnik iz Vrzdence, Avgust Kančan iz Horjula, Franc Gole iz Vrzdence, Rado Šturm in Franc Kančan iz Horjula, z njimi pa še: Janez Ravnohrib iz Zaklanca, Rajko Filipič iz Vrzdence, Peter Rastresen, Pavle in Matevž Zdešar, Jaka Logar iz Horjula ter Valentin Gabrovšek iz Butajнове.

V Velikih Laščah pa so se zbrali:

Milan Zevnik iz Turjaka, Jože Jamnik iz Roba ter Ivan Ile, Alojz Purkat, Jože Kovačič, Niko Valjavec, Anton Somrak, Anton Kušlan in Albin Lenaršič.

Čemu ozkosrčne kocišči?

Sprejeti zakon o mestih omogoča in celo nakazuje spremembo sedanje prakse. Smo pred sprejetjem statuta mesta, zato je prav, da temeljito proučimo stališča in poiščemo najboljše rešitve. Izhodišče bi moralo biti interes občana mesta za zadovoljitev njegovih potreb, ne pa ozkosrčni interesi in ambicije enega dela mesta na račun drugega. Posamezni odgovorni tovariši nastopajo proti prelivanju sredstev iz občine v občino, pozabljajo pa, da je prelivanje potrebno prav zato, ker nastopa močno prelivanje ob oblikovanju občinskih sredstev, če v okviru enega mesta, glede na to, kar sem povedal o normalni razporeditvi gospodarskih kapacitet, sploh lahko govorimo o prelivanju. O tem samo še to: razmere osebnega standarda na nivoju razvitega območja ne prenesejo proračunske potrošnje na nivoju zaostalega območja, kar je primer na mestnem predelu naše občine.

(Iz govora predsednika občinske skupščine, inž. Slavka Jakofčiča, na svečani akademiji v počastitev obletnice ustanovitve OF slovenskega naroda.)

Ljubljanske opekarne 23 odstotkov, Tobačna tovarna pa 21 odstotkov. Najvišji porast osebnih dohodkov nad 60.000 izkazuje podjetje IGO, in sicer kar 45 odstotkov, za njim pa še Zičnica z 8 odstotki ter Ljubljanske opekarne, Kovinska industrija Ig in Tehograd s 6 odstotki. Če torej primerjamo osebne dohodke in fluktuacijo delovne sile, ne moremo trditi, da je ta odvisna izključno od nizkih dohodkov. Podatki kažejo, da ima Tobačna tovarna precej nizko strukturo osebnih dohodkov in tudi majhno fluktuacijo delovne sile, kar govori predvsem v prid organizirani kadrovske službi v tej delovni organizaciji. Zanimiv je tudi podatek, da imata čevljarstva Mivka in Rožnik približno enake delovne in plačilne pogoje, vendar je fluktuacija delovne sile v Rožniku za 20% večja kot v Mivki.

Predvsem bo treba pri reševanju teh problemov upoštevati, da kadrovske službe pri odpuščanju delovnih razmerij proučijo vzroke odhajanja in vse morebitne nepravilnosti pri odpravljanju delovne sile. V pravilnikih o delitvi osebnega dohodka bodo morale gospodarske organizacije stimulatивно nagraditi zaposleno delovno silo, predvsem na njihovo stalnost v organizaciji, izboljšati pa bo treba predvsem delovne pogoje v zastarelih obratih, kjer so ta vprašanja domala na dnevnem redu.

Elektroprojekt najboljši

Ob nezadostni skrbi za delovnega človeka — vedno več primerov fluktuacije delovne sile

Med osrednje probleme, s katerimi se je lani pa tudi že letos srečeval pri svojem delu svet za delo občinske skupščine, sodi nedvomno vedno večje gibanje delovne sile. Predvsem nastaja to gibanje kot posledica različnih osebnih dohodkov za enako ali podobno delo, spričo neurejenih delovnih pogojev, higiensko-tehničnega varstva na delovnih mestih pa tudi zaradi slabih internih odnosov (zastarelih obratov, slabih delovnih pogojev, nezadostni skrbi za delovnega človeka itd.).

Naj ob tem navedemo le nekaj podatkov:

Največja porast fluktuacije je po zadnjih podatkih v gradbenem podjetju „Tehograd“, kjer je fluktuiralo kar 89 odstotkov delavcev, v Ljubljanskih opekarneh 57 odstotkov, v Zičnici 56 odstotkov, v Utensiliji 40 odstotkov, v čevljarstvu Mivka 37 odstotkov itd. Najvišji odstotek osebnih dohodkov do 25.000 izkazuje ljubljanska Utensilija, in sicer 40 odstotkov,

Na tekmovanju sindikalnih podružnic naše občine v počastitev letošnjega občinskega praznika — 27. aprila — so se najbolj odrezali tekmovalci Elektroprojekta, ki so osvojili dve prvi mesti; nič manj uspešni pa niso bili tudi športniki iz Elektrogospodarske skupnosti Slovenije, ki so zmagali v tekmovanju odbojgarskih ekip in v nastopu najboljših ženskih namiznotenških moštev.

Rezultati: kegljanje Elektra pri Upravi ELES 381 kegljev, Zavod za avtomatizacijo 363, Inštitut za gozdno in lesno gospodarstvo 340 in Zavod za avtomatizacijo 282 kegljev.

Odbojka: TSS : ZZA 2 : 0, ELES : TSS 2 : 0 in ELES : ZZA 2 : 0, vrstni red: ELES, TSS in ZZA.

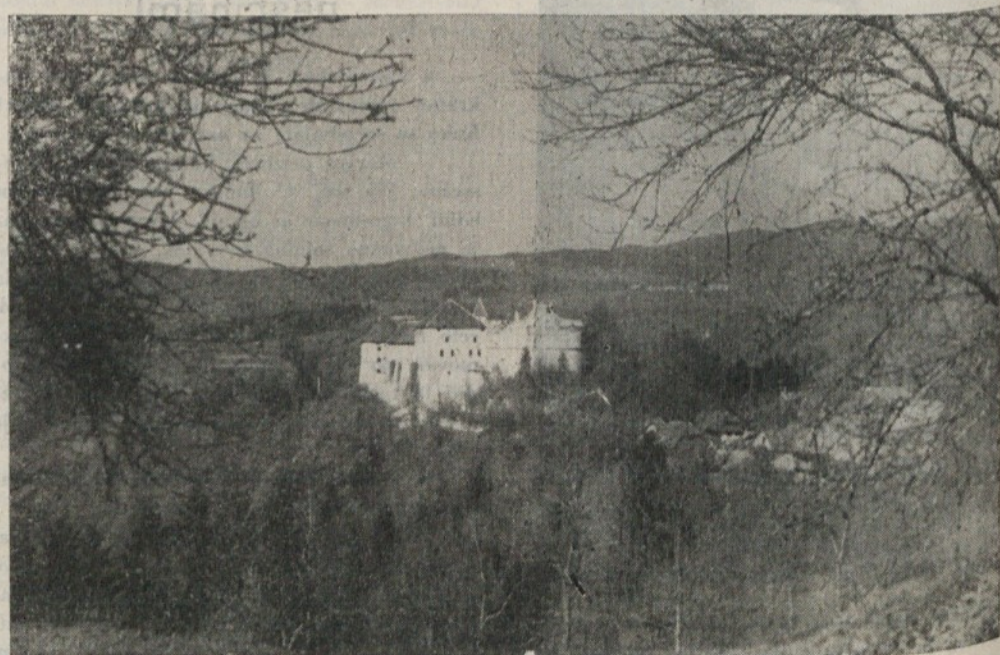
Streljanje z račno puško: Elektroprojekt 479 krogov, ELES 470 in Tobačna tovarna 455 krogov.

Namizni tenis: moški: Elektroprojekt, Zavod za avtomatizacijo, Inštitut „Jožef Stefan“:

ženske: ELES I., ELES II. in pa Osnovna šola Preserje.

Šah: Inštitut „Jožef Stefan“, Zavod za avtomatizacijo in gradbeno podjetje „Tehograd“.

Turjaški grad pod streho



Vse kaže, da bo restavriranje Turjaškega gradu konec letošnjega leta v glavnem končano.