



letnik XCVII - leto 1995

3



# SLOVENSKI ČEBELAR

leto 1873 - pričetek periodičnega čebelarskega tiska na slovenskem

# Slovenski čebelar

Št. 3

1. marec

letnik 97

## VSEBINA

Jože Babnik: Prava moč čebeljih družin ob pravem času .....	65
Bojan Pavlin: Čebelarjeva opravila v marcu .....	67

### BIOLOGIJA ČEBELE

Marko Debeljak (pr.): Vloga čutil v spora-zumevanju med čebelami .....	69
------------------------------------------------------------------------	----

### IZKUŠNJE NAŠIH ČEBELARJEV

Maks Tajnikar: Zakaj ajda ne medl .....	73
Stanko Lipičnik: Zaklada za medišče AŽ panja .....	74
Jože Babnik: Prezračevanje panjev pozimi .....	76
Marjan Debelak: Z lesico bi morda laže oži-vili čebelarjenje na kmetih .....	76
Marjan Čepe: Čebelarji premalo cenimo čebelje pridelke .....	79

### IZ TUJE LITERATURE

Hildegard Bergen: Pomen holina v medu .....	80
Jože Rihar: Novice iz čebelarskega sveta .....	81
Franci Jamnik: Uporaba medu pri živčnih obolenjih .....	82

### IZ DRUŠTVENEGA ŽIVLJENJA

Janez Mihelič: Grosupeljski čebelarji so pregledali svoje delo in se dogovorili za prihodnje .....	83
----------------------------------------------------------------------------------------------------	----

### ZGODOVINA SLOVENSKEGA ČEBELARSTVA

Polona Šega: Dediščina čebelarstva v Ro-gatcu in okolici .....	85
----------------------------------------------------------------	----

### OBLETNICE

Anton Sedmak je praznoval 75-letnico .....	87
ČD Radeče: Hinko Klanšek in njegovih 87 let .....	88

### V SPOMIN

MALI OGLASI  
OBVESTILA

## CONTENTS

Jože Babnik: The proper strength of bee famyls in a righth time .....	65
Bojan Pavlin: The Apiarist's Occupation in March .....	67

### BEE BIOLOGY

Marko Debeljak, Lect.: The Role of Sense Organs in Communication between Bees .....	69
-------------------------------------------------------------------------------------	----

### FROM THE EXPERIENCE OF OUR APIARISTS

Maks Tajnikar: Why the buckwheat dont secretion à nectar any more .....	73
Stanko Lipičnik: Addition or super behind the honey chember of AŽ hive .....	74
Jože Babnik: Ventilation of hives in Winter .....	76
Marjan Debelak: With Swarm trap is pear-hapes possible return a beekeeping in farms .....	76
Marjan Čepe: The beekeepers dont Value a beeproducts enough .....	79

### FROM FOREIGN LITERATURE

Hildegard Bergen: The signify of holin in honey .....	80
Jože Rihar: A news from the world .....	81
Franci Jamnik: Honey for cure a nervs dise-ases .....	82

### FROM THE LIFE OF THE SOCIETY

Janez Mihelič: The beekeepers from Grosu-plje are wery pround on the work in last year .....	83
----------------------------------------------------------------------------------------------	----

### HISTORY OF THE SLOVENIAN APICULTURE

Polona Šega: The Apiarist Heritage of Ro-gateg with surroundings .....	85
------------------------------------------------------------------------	----

### ANNIVERSARY

Anton Sedmak was selebrateta 75 <sup>th</sup> anni-versary .....	87
ČD Radeče: Mr. Hinko Klanšek and his 87 years .....	88

### OBITUARIES

NOTES  
SMALL ADVERTISEMENTS



Stojšče panjev v bližini Domžal znanega čebelarja Jožeta Hrovata iz Krakovske 25 v Domžalah, v času cvetenja trobentic in mačic. Foto: J. Mihelič

## PRAVA MOČ ČEBELJIH DRUŽIN OB PRAVEM ČASU

inž. JOŽE BABNIK

Za uspešno čebelarjenje je treba izpolniti dva pglavlna pogoja. Prvi je izdatna naravna paša, drugi pa pravočasni razvoj čebeljih družin in s tem zadostno število pašnih čebel.

Prvi pogoj naj bi uspešno ali manj uspešno izpolnili s pravilno izbiro mesta za čebelnjak oziroma stojšče. Na izdatnost paše v okolici skoraj ne moremo vplivati. Pašo lahko dopolnimo s prevozi na druga pasišča. O opazovanju paš in njeni izboljšavi lahko marsikaj preberemo tudi v literaturi.

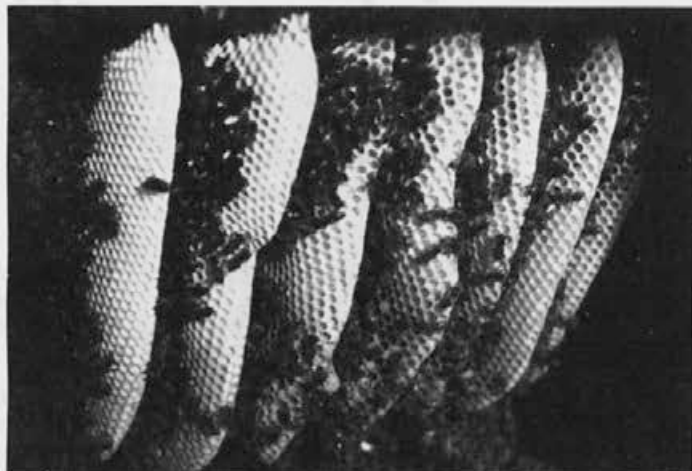
Čebelarja mora zanimati drugi pglavlni pogoj za uspešno čebelarjenje, to je razvoj in moč čebeljih družin. Čebelar ne more vplivati na naravno pašo, lahko pa svoj vpliv poveča pri izbiri pravilne oskrbe čebel. Lahko trdimo, da ima pri tem čebelar vsaj polovičen vpliv v primerjavi z drugimi vplivi. To se najbolje vidi pri dosežkih posameznih

čebelarjev. Nekateri vidijo svoj uspeh v velikem številu družin, drugi pa skrbijo, da imajo močne družine, ko nastopi glavna paša in tako z manjšim številom dosežejo enak ali celo boljši donos.

Oglejmo si nekaj najpogostejših napak, ki so pogosto vzrok neuspešnosti. Vsako pašno območje je vezano na klimatske pogoje in spodbuja razvoj čebeljih družin. Ob upoštevanju teh pogojev je treba usmerjati razvoj družin.

Čebelar se mora odločiti, ali bo čebelaril na stalnem mestu ali bo čebele prevažal. Če čebelari na stalnem mestu, mora na podlagi opazovanj in izkušenj starejših čebelarjev dodobra preučiti vse pašne vire v določenem kraju. Pomembno je, da ve, kdaj se začne paša, in to redna in občasna. Čebelar-prevažalec mora svoj letni obhod zunanjih paš vključiti v oskrbo družin.





*V kranjičih so čebele razvile moč družine v skladu s pogoji v naravi.*

*Foto: F. Marolt*

Iz teh temeljnih opazovanj in podatkov se mora čebelar odločiti, ali bo kar se da zgodaj začel dražilno krmiti, v srednji Sloveniji že kar v začetku marca, ali bo pustil družinam normalen razvoj ob primerni zimski zalogi hrane.

Če predvidevamo zgodnjo pašo, na primer na češnji in borovnici ali še prej na spomladanski resi, ni potrebna posebna priprava družin. Če ima čebelar v okolici akacijevo pašo ali če namerava čebele prepeljati na to pašo, je zgodnji razvoj vsekakor potreben in uspeh dražilnega krmljenja očiteno. To je posebno očitno v letih, ko se aprila še pojavijo obdobja pozne ohladitve, ki zavrejo zaželen razvoj družin.

Vse drugače je, če je glavna paša šele na travniku, nadaljuje pa se z gozdno pašo na smreki. Za te paše ni potrebno zgodnejše pospeševanje razvoja družin. Na teh območjih obstaja nevarnost, da se družine s prezgodnjim dražilnim krmljenjem pred glavno pašo toliko razvijejo, da v utesnem prostoru AŽ panja preidejo v rojilno razpoloženje, kot vemo, pa to slabo vpliva na donos medu.

Temu se lahko delno izognemo z intenzivno graditvijo satja. Pri AŽ panjih si lahko pomagamo tudi tako, da družine, ki so se razvile pred glavno pašo, izenačimo z odvzemom oziroma prenosom pokrite zalege.

Od dobrih čebelarjev-praktikov, ki več let čebelarijo v AŽ panjih, pogosto slišimo, da so donosnejše nekoliko nadpovprečne družine kot pa rekorderji v razvoju, saj imamo

pri njih več dela s preprečevanjem rojenja, donos medu pa je slabši.

Če pogledamo, kako so čebelarili pred 50 in več leti, vidimo, da tedaj niso poznali nobenih dodatkov za spomladansko dražilno krmljenje, kljub temu pa so se družine lepo razvijale ob izdatnejši zimski zalogi. Seveda ne smemo pozabiti boljših pozno-poletnih paš na otavi in ajdi – ta je bila idealna priprava čebel za zimo. Danes jo delno nadomestimo z dodatnim krmljenjem avgusta, tako da vsaj nekoliko pospešimo zaleganje zimskih čebel.

Iz tega kratkega razmišljanja o osnovah čebelarjenja lahko sklenemo, da mora čebelar najprej upoštevati naravne razmere za razvoj čebeljih družin in šele nato dopolnilno krmiti, saj le-to ob pravem času da prave rezultate. Načina čebelarjenja iz drugih dežel ni mogoče preprosto prenesti v naše razmere, če teh ne poznamo dobro.

Pri čebelarjenju večkrat podvomimo, kaj je prav in kaj ni. Na to vprašanje lahko sami poiščemo odgovor; del čebeljih družin prepuštimo prostemu razvoju, saj bomo tako ugotovili, ali so naši posegi v razvoj čebeljih družin res učinkoviti ali morda niso celo škodljivi.

Pri oskrbi čebel se moramo zavedati, da je vsak poseg v čebeljo družino neke vrste stres, in če je ta prepogost in pregrob, morajo čebele nato znova vzpostaviti naravno razmerje, zato so v tem času manj sposobne za svoj naravni razvoj in s tem tudi za donos.

## ČEBELARJEVA OPRAVILA V MARCU

BOJAN PAVLIN

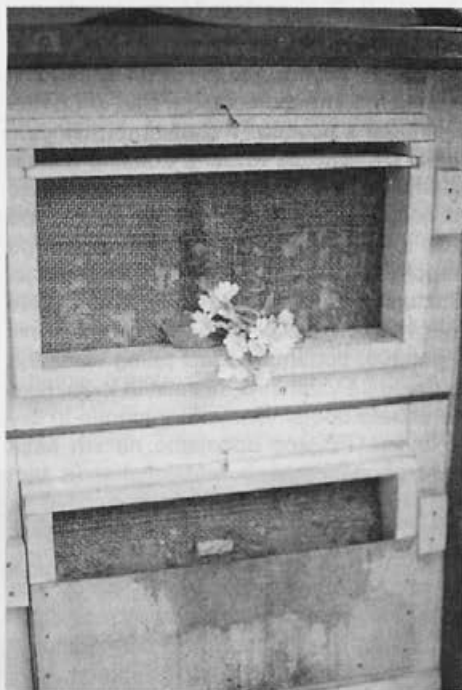
Koledarska zima bo kmalu končana. Čebele že prinašajo prvi nektar in cvetni prah z rastlin, ki prve zacvetijo (leska, jelša, resje, proti koncu meseca tudi vrba). Ta prvi nektar pa je le nekakšno dopolnilo; zaradi številnejše mlade zalege se poveča tudi poraba hrane, ki jo čebele jemljejo iz zaloge svojih notranjih rezerv. Če smo jeseni čebele pravočasno dovolj nahranili in poskrbeli za njihovo zdravje, se nam ni treba bati pomanjkanja hrane v panju.

**Po količini cvetnega prahu lahko presodimo moč družine, količino zalege, s tem pa tudi rodnost matice.** Močne družine že obilno prinašajo obnožino, te pa pri razvoju čebelje družine ne sme manjkati. Ker so marčni dnevi še vedno hladni, se marsikatera čebela ne vrne, ko gre po vodo. Zato vodo v napajalnikih približajmo čebelam, postavimo pa ga v zavetno lego blizu čebelnjaka. V vodo lahko dodamo sol; (1–2 g/l) robove napajalnika pa namažemo z medom, da se čebele navadijo nanj. Ker sta voda in zrak mrzla, marsikatera čebela pa zaradi podhladitve omaga in se ne vrne v panj, ob jutrih dodajmo v napajalnik toplo vodo.

Temperature so marca že spomladanske, lahko pa so še zelo nizke in zimske. Za čebele, še posebej za slabše družine, so nevarne nenadne, hitre ohladitve, saj lahko ogrozijo njen obstoj. Druga nevarnost za obstoj družine pa je pomanjkanje hrane, saj zaradi nizkih temperatur ali lastne šibkosti čebele ne dosežejo medu na oddaljenih satih, kljub temu da je hrane v panju dovolj. Ob toplejšem vremenu, ko se temperatura poveča nad 15° C, opravimo pregled družin. Pregled naj bo kratek, vendar temeljit, čebele pa vznemirimo le toliko, kolikor je nujno potrebno. Ko panj narahlo odpremo, odmaknemo opaž (če je opaž vlažen, ga posušimo ali zamenjamo, tudi vlažna vrata panja obrišemo ter osušimo) in čebele rahlo zadimimo. Pazimo, da jih ne vznemirimo. Preverimo zalogo hrane, ki pri povprečni družini ne sme biti manjša od 6–8 kg. Če na obrobju gruče ni hrane, h gruči

dodamo medeni stranski sat oziroma ga vzamemo iz omare. Če je družina precej močna, medeni sat odmaknemo ali zamenjamo ter na njegovo mesto vstavimo lep, prazen, vendar temnejši sat, tako da ga bo matica rada zalegla. Razvoj družine lahko pospešimo z odkrivanjem ali praskanjem medenih satov. Čebele prenašajo ta med in s tem zbudijo občutek, da je paša, zato matice raje zalega.

Ko ugotovljamo količino zalege, nam ni treba povleči satov v celoti iz panja. Raje jih le razmaknimo ter ob svetilko. Pri tem bodimo pazljivi, da ne mečkamo čebel. Matice ne iščemo. Pregled naj traja čim manj časa, in če je z družino vse v redu, panj zapremo. Šibke družine



*Dober čebelar je tisti čebelar, ki zna razviti močne družine dovolj zgodaj že za pašo na borovnici, ogrščici in akaciji, obenem pa uspešno obvladuje rojilno razpoloženje. To dobro uspeva čebelarju Jožetu Hrovatu iz Domžal, ki ima spomladi vedno močne družine. Foto: J. Mihelič*



zožimo, če tega nismo storili že jeseni. V nekaterih panjih najdemo tudi stanje brezmatičnosti. To zaznamo po značilnem brenčanju čebel na satju in po značilnem krmljenju. Sicer pa brezmatičnost ugotovimo že pri opazovanju čebel pred panjem, saj po žrelu lezejo tako, kot da bi nekaj iskale. Če je v takem panju še precej čebel, ga pridružimo v medišče sosednjega panja, matično rešetko pa prekrijemo s časopišnim papirjem, da se čebele varno združijo. Če je družina šibka, trotova ali če obstaja nevarnost bolezni, jo uničimo.

Marec je pomemben kot razvojni mesec. Ob ugodnih vremenskih razmerah se čebele že precej razvijajo. Predvsem v toplejših predelih Slovenije (Primorska, Bela krajina) lahko načrtujemo oziroma pospešujemo razvoj z dražilnim krmljenjem. Vsak čebelar se mora odločiti, kdaj bo potreboval veliko pašnih čebel, saj je to odvisno od paše v njegovem kraju. Upoštevati moramo, da od zaleženja jajčeca do izlege čebele mine 21 dni, potem pa še tri tedne, da čebele začnejo izletavati na pašo.

Dražilno krmimo čebele s sladkorno raztopino ali s pogačo. V sladkorno raztopino lahko dodamo še različne dodatke (celota vitaminov A, B, E, sol, pelin). V pitalnik raje nalijemo liter naenkrat kot pa večkrat po dva ali tri decilitre, saj na ta način po nepotrebnem odpiramo in hladimo panje. Raztopina naj bo topla, saj jo bodo čebele raje in lažje zaužile. Če bomo čebele krmili s pogačo, dodamo pogači poleg sladkorja in medu še vitamin C, nistatin in kvas, tako da čebele dobijo vitamine, minerale in beljakovine. Pogačo dodajamo na vrh satja oziroma na matično rešetko, ker je tam topleje. Vlažimo jo s kondenzirano vodo, tako da čebelam ni treba iz panja izletavati po vodo. Pogačo lahko polagamo v posebna korita ali pitalnike, vendar jih ne smemo napolniti do vrha, ker zrnca sladkorja odnašajo čebele. Krmiti začnemo okrog sv. Jožefa, torej po 19. marcu.

Vsi čebelarji bi že zgodaj spomladi radi imeli močne čebele. Vendar moramo biti

zelo previdni, da čebel morebiti ne bi začeli krmiti prezgodaj. V tem primeru bo matica začela prekmalu zalegati, ob nenadnem vdoru hladnega zraka pa se zalega hitro prehladi.

Hitre otoplitve so za čebele neugodne, ker poznejše slabo, hladno in deževno vreme čebele zelo prizadene. Najbolje je, če se ogreje nekoliko pozneje, to je v drugi polovici marca ali v začetku aprila. Razvoj čebel je glede na ugodne pašne in vremenske razmere silovit. Naša kranjska čebela hitro nadomesti zamudo pri spomladanskem razvoju.

Zdaj je tudi čas za razmislek o nakupu posode za med. Med je odlična hrana in zdravilo vrhunske kakovosti, zato mora biti shranjen v kakovostni posodi iz nerjaveče pločevine. Čebelarji se moramo tega zavedati, sicer pa ne gre za novost, saj jo čebelarji v tujini dobro poznajo. Tako tudi na primer predsednik avstrijske čebelarke zveze g. Josef Ulz shranjuje med v posodi iz nerjaveče pločevine.

Te posode so sicer dražje od navadnih sodov iz pločevine, vendar v tem primeru ne smemo gledati na denar, temveč na to, kako ravnamo z našim pridelkom. V Sloveniji imamo sicer dovolj kakovostnih izdelovalcev čebelarke opreme in izbira posod za med je velika, le odločiti se je treba.

Tudi pogače za čebele in mleti sladkor vam naredijo poceni in strokovno z dodatki, kakršne želite (npr.: pri g. Jožetu Riharju v Gaberju pri Ljubljani, tel. (061) 641-106). Predvsem pa svetujem previdnost ob nakupu rabljene opreme in orodja pri čebelarjih, seveda zlasti zaradi čebeljih bolezni. Odsvetujemo tudi nakup čebeljih družin, če le-te niso bile zdravstveno pregledane. Nevarno je tudi že izdelano satje, predvsem iz krajev, v katerih se je bolezen (zlasti huda gniloba) že pojavila. Neodgovorni čebelarji namreč ponujajo tudi takšno izdelano satje, to pa je lahko vir okužbe v vašem čebelnjaku. Proti koncu meseca ne pozabimo zdraviti čebel proti varozi.

## VLOGA ČUTIL V SPORAZUMEVANJU MED ČEBELAMI

MARKO DEBELJAK\* (nadaljevanje)

Povzeto po reviji Scientific American, junij 1994, št. 6

### Robotska čebela

Michelsen in Kirchner pa sta pri svoji raziskavi uporabila model čebele, ki je popolnoma posnemal vedenje čebele nabiralke po vrnitvi v panj. Tudi drugi raziskovalci so pri svojih poskusih že prej uporabljali robotsko čebelo, vendar nobena med plesom ni oddajala pravih zvokov. Zato so bili novi poskusi z umetno čebelo, ki posnema ples in zvok prave plešoče čebele, vredni truda. Michelsen in njegovi sodelavci iz Odense so tako skonstruirali računalniško kontroliran model čebele in ga v Würzburgu uporabljali pet poletij. Michelsenova skupina je model čebele skonstruirala iz medenine in ga prekrila s tankim slojem čebeljega voska. Medeninasta čebela je bila podobne velikosti kot čebele nabiralke. Krili so naredili iz kosov britve. Dolžina umetnih kril je bila enaka dolžini kril čebel nabiralke. Utripanje umetnih kril in oddajanje zvoka so na modelu dosegli z elektromagnetom. Model so lahko obračali s kovinsko osjo, pritrjeno na njegovem zgornjem, hrbtnem delu. Na drugi konec osi so pritrili koračni motor, ki je avtomatsko usmerjal ples osmice umetne čebele, povzročal pa je tudi potresavanje. Okrog osi je bilo prit-

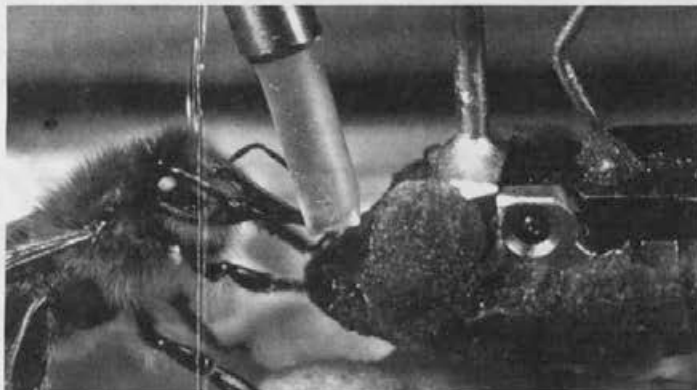
rjeno vodilo, ki je model premikalo naprej in nazaj ter levo in desno. Končno so modelu dodali še plastično cevko, ki se je končala ob glavi umetne čebele, prek nje pa je ta posredovala opazovalcem vzorce hrane. V primernem trenutku je iz nje priteknel vzorec (sladkorna raztopina), ki so ga opazovalke lahko poskusile, dotok pa je uravnaval drug koračni motor. Oba motorja in s tem celotni proces plesa je upravljal računalnik.

Vsak eksperiment je trajal povprečno tri ure. Najprej sta Michelsen in Kirchner odšavila model in njegov vzorec hrane z enakim vonjem, kot so ga imele na polju postavljene vabe. Poleg vsake vabe je bil opazovalec, ki je zapisoval število prihajajočih čebel. Rezultati so pokazali, da sta raziskovalca z umetno čebelo lahko usmerjala preostale čebele na točno določeno cvetlično vabo. Večina čebel je razumela sporočilo umetne čebele in se napotila proti paši, sporočeni s plesom.

Temu poskusu je sledila še vrsta drugih poskusov z modelom računalniško vodene umetne čebele. Z njimi naj bi ugotovili, kako različni načini plesa vplivajo na čebele opazovalke. Tako je na primer umetna

Slika št. 3

Robotska čebela, ki so jo upravljali z dvema koračnima motorjema z računalnikom, je posnemala ples in zvok pravih čebel. S poskusi, v katerih so uporabljali robotsko čebelo, so odkrili pomen zvoka v čebeljem sporazumevanju.





čebela nekajkrat samo ponujala vzorce hrane in ni plesala. V teh primerih je zelo malo opazovalk tvegalo in se napotilo iskat vabo. Prav tako so posnemali samo ples brez spremljajočega zvoka. Čebele se nanj sploh niso odzivale. S tem so dokazali, da je zvok temeljna sestavina čebeljega plesnega jezika.

Model umetne čebele, ki je pri sporočanju oponašala živo čebelo, je pokazal, da



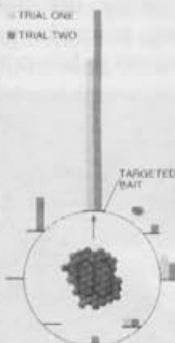
Slika št. 4 in graf št. 1

Robotska čebela je uspešno usmerjala čebele na določena pasišča. Pri poskusu so namestili osem vab v okolico panja. S programiranim robotom so usmerjali čebele v panju proti točno

je imel von Firsch prav glede sporazumevalnega pomena plesa. Pred tem so nekateri znanstveniki le s težavo soglašali s von Firschovo teorijo. Wenner, Patrick H. Wells in drugi so vztrajno trdili, da so koordinate, dane s plesom, samo korelacijska znamenja in neresnični podatki. Verjeli so, da opazovalke najdejo pašo samo ob pomoči okusa in vonja vzorca, ki jim ga je pustila plešoča čebela.

Umetna čebela je pomagala rešiti tudi druga vprašanja, ki so nastala ob von Firschovih opazovanjih. Eno takšnih je prepoznavanje pomena sestavin plesnega jezika. Kadar je umetna čebela plesala tako, da se med izvajanjem osmice ni potresavala in oddajala zvoka, ampak je to počela šele po končanem plesu, so čebele prav tako lahko določile smer paše. Tako lahko sklepamo, da potresavanje s hkratnim oddajanjem zvoka sporoča smer in orientacijo, v kateri bodo čebele našle pašo.

Poskusi z umetno čebelo in s čebelami, ki so jim skrajšali krila, so pokazali, da je oddajanje zvoka med plesom pomemben del plesnega jezika. Pri vsem tem še nismo omenili, kako čebela sploh zaznava zvok. Številni raziskovalci so pred tem skušali odgovoriti na to vprašanje, vendar po njihovih ugotovitvah čebele sploh ne morejo zaznavati zvoka. Ugotovitev, da zvok, ki ga čebela oddaja med plesom, potuje po zraku, jih je vzpodbudila k preučitvi tega vprašanja. Pri raziskavah so uporabljali podobne zvoke, kot jih oddaja plesalka.



določeni vabi. Opazovalci ob vabah so zapisovali število prihajajočih čebel. Večina čebel je razumela sporočilo umetne čebele in se napotila proti paši, sporočeni s plesom.



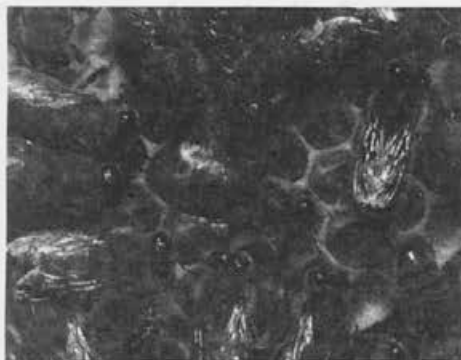
## Zaznavanje zvoka

V enem od vrste poskusov, s katerimi naj bi odkrili, kako čebele zaznavajo zvok, so dali čebele v zelo preprost labirint v obliki črke Y. Na konec vsakega kraka so postavili cevko, po kateri sta prihajala zvok in sladkorna raztopina. Zvok se je nepredvidljivo pojavljal zdaj v enem zdaj v drugem kraku. Če se je čebela odzvala na zvok in šla v krak, v katerem je bil izvor zvoka, je dobila hrano, če pa se ni pravilno odzvala in je šla v krak, v katerem ni bilo oddajanja zvoka, ni dobila nič. Opazili so, da se čebele hitro naučijo pravilnega odziva na zvok. Claudia Dreller, študentka z würzburške univerze, je uporabila to metodo pri preučevanju frekvenčnega in amplitudnega območja, v katerem čebele slišijo. Ugotovila je, da čebele lahko zaznajo le frekvence, nižje od 500 hertzov. Čebele nemoteno prepoznajo zvok plešoče čebele, če je ta v območju od 250 do 300 hertzov, ločijo pa celo različne frekvence svojega slišnega območja, in sicer med nizkimi (20 Hz), srednjimi (100 Hz) in visokimi (320 Hz) zvoki. Danes še ni znano, kaj čebelam pomeni zadnje, visoko frekvenčno območje.

Na enak način so tudi raziskali, katera zvočno zaznavna čutila omogočajo čebeli zaznavanje zvoka. Nekaterim čebelam so odstranili eno tipalko (anteno) ali so ji drugače onemogočili uporabo posameznega členska tipalk, drugim pa so z glave odstranili senzorne dlačice. Ugotovili so, da čebele za zaznavanje zvoka uporabljajo poseben organ, imenovan Johnstonov organ. Johnstonov organ je sestavljen iz živčnih celic in je v drugem členu obeh tipalk. Njegova funkcija je zaznavanje zvoka, ki se širi po zraku. Nekateri komarji in muhe imajo za zaznavanja zvoka podoben organ.

### Rezultati raziskav

Kot dokazujejo izsledki najnovejših raziskav, je bila domneva znanstvenikov v šestdesetih letih – da so namreč čebele gluhe, napačna, to pa velja tudi za Wennerjevo vonjsko hipotezo. Zdaj so dokazali, da čebele slišijo in da so njihovi zvočno zaznavni organi prilagojeni zaznavanju zvoka, ki spremlja ples. To so odkrili z umetno



Slika št. 5

*Ko se nabiralka vrne s paše v panj, svojim vrstnicam o odkritju poročja s plesom in udarci s krili – ti povzročajo nastanek nizko frekvenčnega zvoka. Vrstnice se zberejo okrog nje in poslušajo sporočilo z zvočno zaznavnim čutilom, Johnstonovim organom. Nekaj časa pazljivo poslušajo, nato pa same odletijo poiskat pašo, o kateri so bile obveščene.*

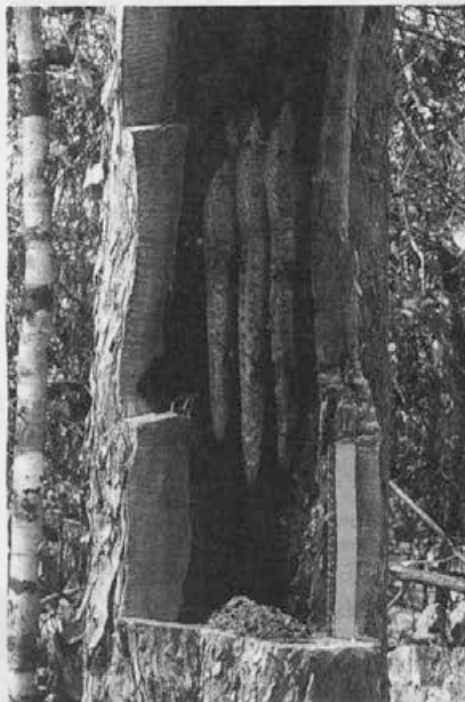
čebelo, ki je posnemala ples in zvoke plešoče čebele. Dokazali so tudi, da sta ples in zvok nujni prvini pri posredovanju sporočila plešoče čebele opazovalkam o kraju pasišča. Če je robotska čebela samo plesala in ni oddajala zvoka, sporazumevanje med robotom in čebelami opazovalkami sploh ni bilo mogoče. Raziskali so tudi vpliv vonja in okusa, vendar se je pokazalo, da nobeno od teh čutil ni tako pomembno, kot je domneval Wenner. Če strnemo prejšnje ugotovitve, lahko sklenemo, da je bil v zadnjem času dosežen velik napredek pri preučevanju sporazumevanja med čebelami.

V nadaljevanju bomo na kratko povzeli ugotovitve o pomenu plesnega jezika čebel. Čebela nabiralka začne po vrnitvi z nove paše v temen panj plesati in oddajati zvoke, s tem pa opozori nase. Druge čebele v panju z Johnstonovim organom zaznajo zvok; le-ta je v tipalkah, ki jih vedno držijo blizu plesalke. Ker je slušni organ v obeh tipalkah, lahko opazovalke brez težav določijo svoj položaj in položaj plesalke v prostoru. S tem so izpolnjeni pogoji za pravilno določitev smeri paše glede na sonce. S tem ko jim plesalka sporoča svoj položaj in smer gibanja na satju, jim sporoči najpomembnejše informacije o smeri in oddalje-

nosti pasišča. Ko opazovalke razumejo, v kateri smeri je paša, z oprsjem udarijo ob satje in s tem povzročijo vibracijo satja. Ko plesalka prek vibracije satja sprejme sporočilo opazovalke, preneha plesati in opazovalkam ponudi vzorec hrane, ki jo je nabrala na novi paši. Tako dobijo opazovalke dodatno informacijo o okusu, vonju in kakovosti paše. Potem čebele še nekaj časa »poslušajo« plešočo čebelo in odletijo iz panja, da same poiščejo pašo, o kateri so bile obveščene. Če je ne najdejo, se vrnejo v panj in znova »poslušajo« plešočo čebelo.

### Razvoj sporazumevanja med čebelami

Plesni jezik, ki ga uporabljajo čebele, je precej zapleten in visoko razvit način sporazumevanja med čebelami. Da bi razumeli, kako se je to sporazumevanje med čebelami sploh razvilo, so preučevali sporazumevanje pri drugih sorodnih vrstah. Rod *Apis*, ki mu pripadajo vse čebele, nima bližnjih sorodnikov. Čmrlji so njihova najbližja vrsta, vendar se zdi, da čmrlji sploh ne obveščajo svojih vrstnikov o paši. To počno številne vrste brezželnih čebel, toda kot je znano, nobena ni razvila simbolnega jezika, podobnega plesnemu jeziku roda *Apis*. Preučevali so vse štiri vrste čebel roda *Apis* (trije živijo v Aziji) in pri vseh so odkrili, da se sporazumevajo s plesnim jezikom, vendar vsaka nekoliko drugače. Martin Lindauer je v petdesetih letih, ko je študiral na Münchenski univerzi, odkril, da vse vrste čebel uporabljajo podobna plesna znamenja za obveščanje o smeri in razdalji od panja do paše, čeprav so nekatera različna. Prav tako so vse vrste čebel opazovali, ali med plesom oddajajo zvoke. Odkrili so, da vse, razen *Apis floreae*, med plesom odda-



Slike št. 6, 7 in 8

Domnevajo, da življenjske razmere, v katerih različne vrste čebel gradijo svoje satje, vplivajo na način sporazumevanja med predstavniki iste vrste. *Apis florea* se navidez vede najpreprosteje, med plesom pa ne oddaja zvoka. Satje zgradi na prostem in pleše samo podnevi (slika št. 6). *Apis dorsata* prav tako zgradi satje na prostem, vendar čebele te vrste včasih plešejo tudi v temi in ob plesu vedno oddajajo tudi zvok (slika št. 7). Čebele vrste *Apis cerana*, na sliki št. 8, in *Apis mellifera* imajo satje v temi in med plesom oddajajo zvok.

jajo tudi zvok. Za preostale tri vrste – *A. mellifera*, *A. cerana* in *A. dorsata* – je značilno, da morajo plesati v temi. Dve vrsti, in sicer medonosna čebela (*A. mellifera*) in azijska čebela (*A. cerana*) gradita satje za zalego v temi (v votlih drevesih in podobnih odprtinah), tretja vrsta čebel (*A. dorsata*) pa gradi satje na prostem (pod previsi skal, debel ali med vejami), podobno kot *Apis florea*. Fred C. Dyer z michiganske državne univerze je prvi pokazal, da *A. dorsata* včasih pleše tudi v temi, Kircher pa je nedavno odkril, da ta vrsta čebel tudi med plesom oddaja zvoke. Zvočne signale *A. dorsata* je bilo zelo težko zaznati, saj je njihova frekvenca zelo nizka.

Edina vrsta, ki v plesu ne oddaja zvoka, je *A. florea*. Le-ta pleše samo podnevi. *A. dorsata* prav tako zgradi satje na prostem, vendar čebele te vrste včasih plešejo tudi v temi. Plesalke vrste *A. florea* pritegnejo pozornost drugih plesalk z gibanjem na svetlobi, to je z vidnimi znamenji. Ti imajo pri tej vrsti enak pomen kot zvok, ki ga v temi oddajajo plešoče čebele. Nekateri znaki kažejo, da je bivališče *A. florea* primitivnejše v primerjavi z bivališči preostalih vrst. Domnevajo, da se je zapletenejši način zvočnega, sporazumevanja pri drugih

vrstah čebel razvil iz vidnega sporazumevanja, značilnega za *A. florea*, in sicer tedaj, ko so druge tri vrste svoja bivališča prenesle v okolje brez svetlobe.

### Kako naprej?

Zdaj, ko končno lahko poslušamo čebelji jezik, ga delno razumemo in celo nekoliko govorimo, smo znova pred novimi vprašanji. Tako na primer danes že nekaj vemo o tem, kakšen namen ima zaznavanje zvoka, ne vemo pa še za morebitna druga sporočila, ki si jih čebele izmenjujejo z zvokom. Zato, da bomo nekoč lahko povsem razumeli način sporazumevanja med čebelami, raziskovalci še naprej prisluškujejo njihovim pogovorom.

### Dodatna literatura:

- K. von Firsch: **The Dance Language and Orientation of Bees**, Harvard University Press, 1967.  
 Martin Lindauer: **Communication among Social Bees**, Harvard University Press, 1971.  
 James I. Gould in Carol Gould: **The Honey Bee**, Scientific American Library, 1988.  
 W. H. Kircher: **Acoustical Communication in Honeybees**, v: *Apidologie*, leto 24, št. 3, str. 297–307; julij 1993.

\*Marko Debeljak je absolvent Biotehniške fakultete, oddelka za gozdarstvo Univerze v Ljubljani.



## Izkušnje naših čebelarjev

### ZAKAJ AJDA NE MEDI

MAKS TAJNIKAR

Veliko je bilo povedanega in tudi napisanega o tem, da ajda ni več jesenska paša za čebele, ker ne medi več. Domneve o vzrokih za to so različne. Tudi sam sem precej razmišljal o vzrokih, toliko bolj, ker se spominjam, da sem že kot otrok poslušal pogovor med dedom kot mizarjskim mojstrom in enim prvih izdelovalcev AŽ panjev v našem kraju ter velikim kmetom in čebelarjem z AŽ panji. Omenjeni kmet je trdil, da si čebele naberejo zadostno količino zdrave zimske hrane samo na ajdovi paši. Od tega je zdaj minilo že približno 60 let.

Kot mladenič sem poznal dva velika kmeta in tudi velika ljubitelja čebel z večjim številom AŽ panjev, Hohlerja in Črešnarja. Njuni domačiji s čebelnjakoma sta na južni strani Pohorja na nadmorski višini 678 m, na meji med velikimi smrekovimi in hojevimi gozdovi ter travniki in njivami. Na teh njivah še zdaj vsako leto sejejo ajdo, in ta tudi dobro medi. Na obeh krajih zdaj čebelarita Črešnarjeva vnuka, saj se je eden od njiju poročil k Hohlerjem. Tam zdaj z AŽ panji čebelarji tretji rod in tudi ta je ostal zvest medonosni ajdi. Odgovor na vprašanje,

zakaj ajda tam medu, je v gnojenju. Ajdo navadno sejejo na strnišče pšenice. Zemlja, namenjena za pšenico in ajdo, ne sme biti gnojena z umetnimi gnojili, ajde in pšenice pa tudi ne smemo škropiti s škropivi za zatiranje bolezni. Skratka, zemlja ne sme vsebovati nobenih umetnih gnojil ali škropiv. Seme ajde ne sme biti hibridno, ampak mora biti vzgojeno na njivah, na katerih niso uporabili umetnih gnojil in škropiv.

O tem, kako negativno delujejo umetna gnojila in škropiva na rastlinstvo, so poročali tudi čebelarji iz Dravinjske doline. V to dolino se stekajo tri reke, zato je zemljišče bolj močvirno oziroma vlažno. Pred uporabo umetnih gnojil in škropiv so tam bujno rastle različne medovite rastline in območje

je bilo bogato pasišče za čebele.

Po uporabi umetnih gnojil in škropiv na teh zemljiščih ni več medovitih rastlin. Nekatere so izginile, druge ne medijo več.

V severnem delu Dravinjske doline pa je mešani gozd z manjšimi močvirnatimi jasmami, imenovan Portovec. Tam ne uporabljajo nobenih gnojil in škropiv. Na vzhodnem obronku je več čebelarjev z večjim številom čebeljih družin. Po večletnih opazovanjih vse čebele od zgodnje spomladi letajo v smer tega gozdnega predela in vsako leto dosega jo nadpovprečne donose.

Ti in podobni primeri so uporaben kazalec verjetno ne samo za čebelarje, ampak tudi za druge kmetijske strokovnjake pri presoji uporabe umetnih gnojil in škropiv.

## ZAKLADA ZA MEDIŠČE AŽ PANJA

STANKO LIPIČNIK

Ob prebiranju člankov čebelarja Marjana Debeljaka v Slovenskem čebelarju o zakladah pri AŽ panjih in načinu čebelarjenja z njimi sem se odločil, da bralcem opišem in jih seznanim z njihovo funkcionalnostjo v mojem ljubiteljskem čebelarstvu.

Od leta 1946 do danes sem preizkusil pet vrst panjev. Zadovoljen sem bil zlasti z nakladnim panjem, ker je z njim možnih več kombinacij. Po nekaj letih pa spet čebelarim v 9- in 10-satnem AŽ panju. Kot marsikaterega čebelarja je tudi mene mučilo preprečevanje rojenja takrat, kadar si

rojev ne želiš. Umetna izrojitev družine se mi je najbolj obnesla, zato mislim, da je prepričljiv in koristen način preprečevanja rojenja. Pojavi pa se seveda vprašanje, kam z zalego, ki jo pri takem posegu odzameš. Za rešitev tega vprašanja sem si omislil zaklado za medišče. Zaklada, ki ne ovira dostopa do plodišča, je pravzaprav podaljšek medišča nazaj, to pa omogoča, da so v njej normalni satniki v isti smeri kot v medišču.

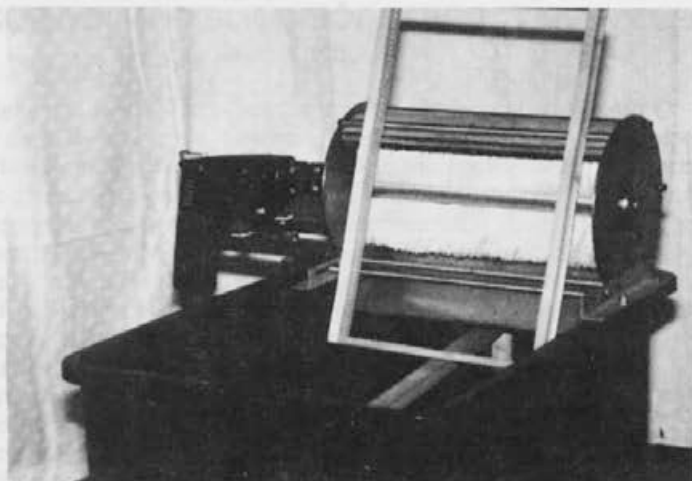
Zaklada ima prednjo steno, ki jo lahko odvijemo, saj je pritrjena le s štirimi vijaki.



Zaklada poleg AŽ panja s privito sprednjo steno in druga, pritrjena na medišče z odvito srednjo steno. Spodaj se vidi prost dostop v plodišče.

Foto: S. Lipičnik

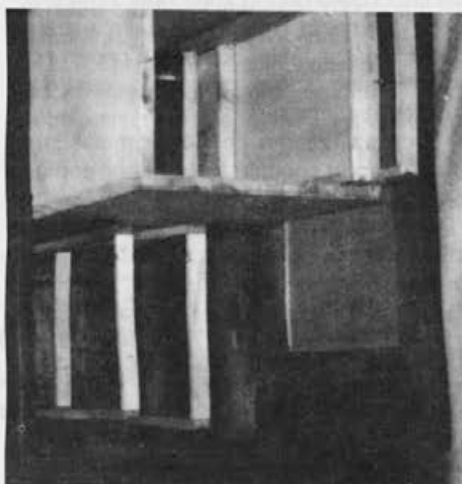
Doma narejen strojček za odkrivanje medu po francoskem vzorcu z najlonskimi nitmi dobro deluje. Foto: S. Lipičnik



Prednjo steno pritrdim samo tedaj, kadar uporabim zaklado kot samostojen rezervni panj, na medišče pa jo pritrdim brez prednje stene.

In kako uporabljam to »list« zaklado, kot sem jo poimenoval? Ko v panju najdem zaležene matičnike oziroma ko se družina usede na roj, kot pravimo, dam celotno plodišče na kozico in namestim zaklado. Če že prej nisem našel matice, jo poiščem zdaj in jo s satom vrnem na sredino plodišča, na vsako stran postavim satnico, izdelan sat in spet satnico. Tako plodišče zapolnim in zaprem. Preostalo zalego zložim v zaklado, seveda ob tem porežem vse matičnike ter zaprem zaklado. Če žrelo v medišču ni odprto, ga zdaj odprem. Vrata panja so lahko odprta ali sneta, za okence plodišča pa vložim v časopis zaviti kos lepenke ali stiroporja. Celoten poseg je hitro opravljen in za čebele neboleč. V plodišču zdaj mesec dni nimam kaj iskati, izjema je le izrezovanje trotovine. V medišču tako ni zalege, in če je hkrati tudi dobra paša, čebele napolnijo medišče in tudi v zakladi najdemo lepe vence medu.

Na enak način sem postopal tudi pri družini na višku razvoja, čeprav v njej ni bilo rojilnega razpoloženja. V tem primeru družina nekoliko počasneje dogradi satnice. In še tole: isto zaklado lahko z vgraditvijo prednje stene uporabljamo tudi za



Pogled na zaklado od spodaj, kjer se vidi železni ploščat nosilec zaklade. Foto: S. Lipičnik

narejanje rojev ali za vzrejo matic za lastno uporabo.

Dragi čebelarji! Nikomur ne želim ničesar vsiljevati, ali kot radi rečemo – pamet soliti – hočem le povedati, kako in na kakšen način sem v danih okoliščinah in pri mojem načinu čebelarjenja rešil utesnjenost 9- in 10-satnega AŽ panja, kadar so družine na višku razvoja.

Vse nadaljnje informacije lahko dobite na naslovu avtorja članka: Trnovlje, Obrtna cesta 51, Celje, ali po telefonu (063) 461-198.



## PREZRAČEVANJE PANJEV POZIMI

JOŽE BABNIK dipl. ing. agr.

O prezračevanju panjev je bilo že nekaj polemik in razprav. Te so bile povečini posledica ljubiteljskega opazovanja in niso nastale na podlagi znanstvenih raziskav, ki bi potrdili ali ovrgli določene trditve.

V naši vsakdanji praksi ravnamo takole: Jeseni ob zazimljenju družin namestimo na izletna žrela AŽ panjev pločevinaste ali lesene zapore. Le-te zožajo izletno odprtino na največ 6m/m in s tem mišim in rovkam preprečijo vstop v panj med zimskim mirovanjem.

Širina izletnih žrel v plodišču naj bo pri normalni družini v AŽ panju odprta od 8 do 10 cm. Toliko odprto žrelo prek zime omogoča normalno izmenjavo zraka v panju, poleg tega pa lahko čebele ob prvem spomladanskem izletu nemoteno odstranijo mrtvice iz panja.

Če prezimujemo družine v medišču, je dovolj odprto spodnje žrelo še bolj pomembno.

Toliko odprta žrela pustijo čebelarji, ki imajo svoje čebele na oddaljenih stojiščih, in zaradi vremenskih razmer k čebelnjaku

ne morejo ob vsakem času.

Čebele seveda lahko prezimujejo tudi pri zelo priprtih žrelih. S tem povečamo količino ogljikovega dioksida (izdihanega zraka) v notranjosti panja, družina pa mirneje prezimuje. Pri tem načinu pa je nujno povečati dotok svežega zraka takoj po čistilnem izletu, ko se začne povečevati obseg nove zalege. Prav zaradi občutljivosti izbire pravega trenutka za širitev izletnega žrela je ta način manj primeren.

V zvezi s prezimovanjem je veliko pomembneje, da družina ni na prepihu, kajti hladne stene panja so podlaga za zbiranje vlage. Prav vlaga pa pospešuje rast plesni in ta se pogosto preseli tudi na satje.

Če smo zdrave družine pravočasno nahranili in jih ne prezgodaj zapažili, nam vlaga v panju ne bo povzročala večjih težav.

V zadnjem času nekateri čebelarji zelo uspešno prezimujejo čebele tako, da družinam v zapaženih AŽ panjih odprejo zadnja vrata. S tem omogočijo izhod odvečne vlage iz panja.

## Z LÉSICO BI MORDA LAŽE OŽIVILI ČEBELARJENJE NA KMETIJAH

MARJAN DEBELAK

Pred leti sem že pisal, da bi domala povsem opuščena čebelarstva na naših kmetijah lahko oživili novi pripomočki in načini čebelarjenja, predvsem **preprosti postopki in velik prihranek časa pri delu s čebelami**.

Ne morem si namreč zamisliti uspeha nekaterih prizadevanj, da bi na naših družinskih kmetijah spodbudili »rejo« čebel z našo običajno tehnologijo čebelarjenja (ne glede na panjski sistem!). To bi pomenilo, da znova vsiljujemo nekaj, kar je že povzročilo propad čebelarstva na naših kmetijah. Kaj je bilo narobe, je zanimivo opisal dr. Jože Rihar v članku »Odločite se za čebelarjenje« (Slovenski čebelar, 5/93) z besedami:

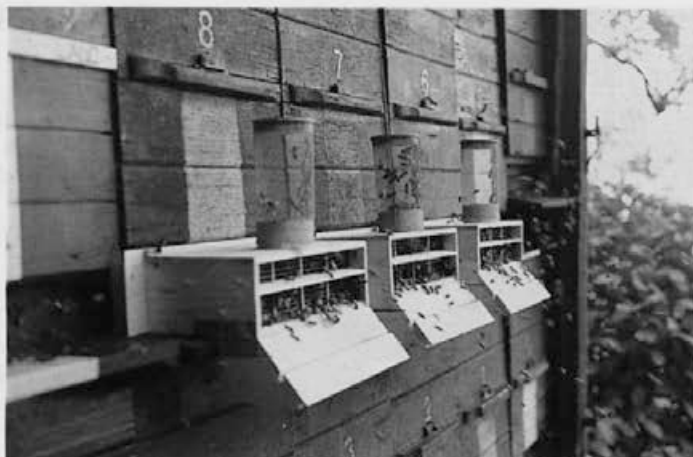
»Mati ni mogla razumeti, kako to, da gre sredi največjih del, na primer ob košnji in

spravilu sena, od doma in ga tri ali štiri dni ni od nikoder. To se je ponovilo čez dober teden in nato še kdaj. Na Logaški planoti je skrbel za 120 do 150 panjev, seveda žnideršičevih. V času, ko se je javljalo rojilno razporeženje, je imel dela čez glavo. Če bi zamudil pravi čas, bi mu čebele izrojile, družine oslabele in postale nesposobne za predvideno pašo! Pri preprečevanju rojenja ga ni mogel nihče nadomestiti.«

Nekaj podobnega se na kmetijah dogaja tudi čebelarjem z manj panji ali s panji drugačne vrste. Pri vseh je treba v predrojilnem in rojilnem obdobju veliko delati.

Menim, da je za kmeta, ki naj bi »redil« čebele tako kot, denimo, perutnino in zajce, torej ljubiteljsko in za domačo rabo, sodobno čebelarjenje, kot smo ga poznali doslej, le pretrd oreh.

*Ali bi skrajno preprosto čebelarjenje z léstico lahko zadržalo popolni propad čebelarjenja na kmetijah?  
Foto: M. D.*



Ko so se s čebelami ukvarjali naši dedi in pradedi na svojih kmetijah, je bilo čebelarjenje preprosto pa tudi kruto, tako kot vsa živinoreja! V rojilnem obdobju so ogrebali roje – ti so povečini počakali, da je čebelar prišel po delu s polja ali gozda domov. Jeseni so preštevilčne družine brez milosti zažveplali oziroma podrli in tako pridobili med in vosek.

S panji s premičnim satjem se je ta »romantika« sesula. Za čebelarjenje od tedaj potrebujemo neprimerno več znanja, pripomočkov pa tudi časa, saj je dela precej več! In čebelarstva, razen posameznih izjem, je bilo na kmetijah konec!

K sreči je bilo konec tudi nepotrebne krutosti pri čebelarjenju. Za čebelarstvo se je začela uveljavljati prispodoba »poezija« kmetovanja oziroma živinoreje, saj njegov namen ni ubijati živali za našo prehrano ali za kakšen drugačen namen. Pri tej resnični »poeziji« pa, žal, vedno manj sodelujejo čebelarji na kmetijah.

**Pri tem ne pomaga zaklinjanje, da je z nekim panjem trikrat manj dela kot z drugim. Še vedno ga je za kmeta vsaj desetkrat preveč, saj naj bi imel čebele »za zraven«!**

Vse skupaj bi bilo še naprej v slepi ulici, če ne bi v tej starokopitni »venetski« Sloveniji (kjer si moramo za svoje avtohtono čebelarjenje vse izmisliti sami) vzniknila in se že kar dobro preizkusila zamisel o léstici in čebelarjenju z léstico.

Léstica namreč čebelarju omogoča tistih »desetkrat« manj dela in »desetkrat« več časa, kot ga še vedno zahtevajo celo najgospodarnejši načini čebelarjenja v najsodobnejših panjih. Pri čebelarjenju z léstico se



*Najbolj trdoživi čebelarji na kmetijah že peljejo čebelarsko tradicijo, dokler gre in kakor gre. Očak iz Črnega Potoka pri Litiji je v razgovoru obujal spomine še na svoje čebelarjenje v kranjčih.*



*Knečki čebelnjak s Kronovega pri Otočcu se komaj še drži pokonci. Panji so prazni . . . Foto: M. D.*

čebelar ukvarja s čebelami toliko, kolikor ima časa. Nekaj prostega časa pa ima tudi kmetovalec. V skrajnem primeru lahko čebelar, ki ima na panjih lesico, čebele povsem prepusti same sebi, saj mora lesico le nataktniti na panje in jo z njih sneti, ob koncu sezone pa stočiti med, jim skozi žrelo vstaviti sredstvo proti varoi, jih nakrmiti za zimo in toplo odeti. **Preprostejšega ljubiteljskega in domačega knečkega čebelarjenja si ne moremo zamisliti** in tu je odveč vsak prepir o tem, s katerimi panji je manj dela z običajno tehnologijo (npr. z AŽ ali nakladnimi). **Zdaj je pomembno le to, kateremu panju laže natakemo in snamemo lesico, kateri panj je obstojnejši, s katerim panjem je laže delati, s katerim panjem ohranjamo našo (knečko) arhitekturo in tradicijo (čebelnjaki...)** in s katerim panjem omogočamo pristnejši in kulturnejši stik s čebelami (klopice pred čebelnjaki, poslikani panji, čebelarjev kot v čebelnjaku...) in podobno.

**Kako bi vsaj teoretično izbrali to možnost in uresničili zamisel?**

1. Najprej bi morali **prepričati strokovne in politične skrbnike** za razvoj kmetijstva (od Kmetijskega inštituta in ministrstva do pospeševalcev na terenu), da je zamisel strokovno in tudi sicer utemeljena in koristna.

2. Nato bi začeli **nagovarjati kmete** (z obvestili ali prek pospeševalcev), naj čebele vzrejujejo po tej preprosti metodi.

3. Interesantom bi država ponudila možnost cenenejšega nakupa **določene enote**, (npr. štirih panjev) z vso opremo, potrebno za tako (preprosto) čebelarjenje. Dodali bi še **načrt za paviljon ali čebelnjak**, ki ga kmet zgradi sam.

Temu bi bilo treba obvezno priložiti še **navodila za čebelarjenje** po takšni metodi.

4. Nove knečke čebelarje bi morali obvezno **vkjučiti v čebelarstvo družino** in jim **dodeliti mentorja** – izkušenega čebelarja.

Kako preprosto, mar ne? Bojim se le, da bo največja ovira v prvi točki. Če bo ovira objektivna oziroma če bo strokovno prepričljivo ocenjeno, da je omenjena zamisel neprimerna, tudi škode ne bo, saj v to zamisel družba ni vložila ničesar, kajti to je rezultat ustvarjalnega dela ljubiteljskih čebelarjev zanesenjakov.

\*\*\*

Na koncu tega zapisa ne pozabimo, koliko si prizadevamo, da bi naše družinske kmetije okrepili s knečkim turizmom. Ali ne bi bilo skoraj obvezno, da bi vsaj takšne kmetije imele tudi čebelnjak s čebelami za ogled in za oskrbo z domačimi čebeljimi pridelki. Za boljše prehrano in domačo lekarno bi lahko pridelovali med, matični mleček, cvetni pah, propolis, lahko bi imeli tudi opazovalni panj, turisti bi lahko sodelovali pri točenju medu ali pa bi opazovali rojenje!

Saj smo nekoč bili, morda pa bomo to tudi v prihodnje, narod čebelarjev s čebelami na kmetijah, kaj menite?

# ČEBELARJI PREMALO CENIMO ČEBELJE PRIDELKE

MARJAN ČEPE

Ob naših čebelarških srečanjih se pogovor vedno suče okrog dveh problemov: zdravstvenega stanja čebel in prodaje medu.

Ne nameravam razpravljati o zdravstvenem stanju čebel, saj so za to pristojni bolj usposobljeni ljudje, rad pa bi povedal nekaj besed o prodaji medu.

Najprej je med shranjen v panju oziroma v satnicah. Tako v plodišču kot v medišču je treba pogosto menjavati sate. Lepo je videti, če je med v lepih in čistih satnicah. Pred točenjem moramo počakati, da med dozori (da je pokrita vsaj tretjina satov). Izjema je hojev med. Zavedati se moramo tudi, da je čas uporabe pocinkanih točil in posod za shranjevanje medu minil. Med točimo po vrstah v čiste posode, izdelane iz aluminija ali nerjaveče pločevine. Paziti moramo tudi, da v medu ni ostankov čebeljih zdravil in da med izpolnjuje minimalne pogoje, objavljene v Slovenskem čebelarju, št. 10, str. 264–267, avtor članka pa je dr. Jurij Senegačnik. Le tak med je pripravljen za prodajo. Takšen pristi domači med ima in mora imeti tudi svojo ceno.

Kilogram medu zdaj stane od 500 do 600 tolarjev. Vsa leta sem se pri prodaji medu držal starega pravila. En kilogram medu – 5 kilogramov jedilnega sladkorja, kupljenega v trgovini, ali en kilogram medu – en liter domačega žganja. Takšnega razmerja

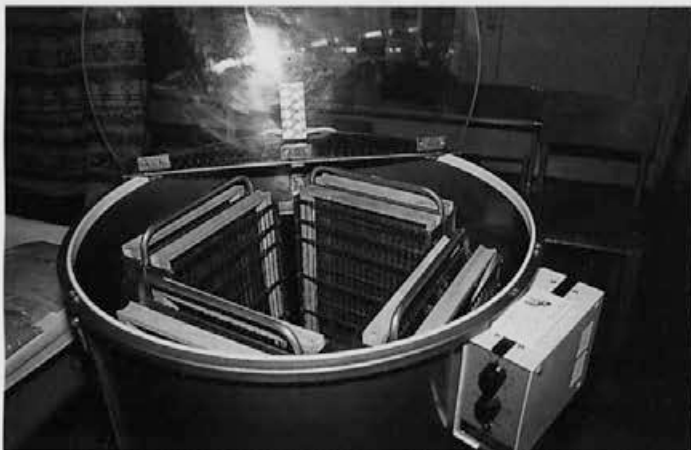
so se držali že stari čebelarji. Zato čebelarji začetniki in manjši čebelarji ne obupajte, če medu ne morete prodati že prihodnji dan po točenju, kajti med je živilo, ki ob ustreznem hranjenju počaka tudi več let.

Čudim se čebelarjem, ki prodajajo med po 250 do 300 tolarjev, saj na primer kozarec (0,75 l) vloženi kumaric v trgovini stane približno 300 tolarjev. S takšno prodajo škodijo tako sebi kot vsem drugim čebelarjem. Ali so kdaj naredili izračun pridelave medu in različnih stroškov, predvsem za zdravila. Ko bodo to naredili, bodo razmislili, ali med prodati po ceni, ki si jo zasluži, ali pa nehati čebelariti.

Sam čebel ne prevažam in vsa ta leta, odkar čebelarim (19 let), nisem imel težav s prodajo medu in drugih čebeljih pridelkov. Na našem koncu točimo čebelarji predvsem gozdni med. Letos sem med prodajal po 500 tolarjev (razmerje 1:5). Nekateri čebelarji na našem koncu in tudi drugod so med prodajali po 250 do 300 tolarjev, kljub temu pa so ga le s težavo prodali. Kot sem že prej omenil, na ta način čebelarji škodijo tudi sebi, kajti kupci začnejo razmišljati, ali je med sploh pravi oziroma ali je z njim vse v redu. Medu pred prodajo ne točim v kozarce, ampak ga praviloma natočim pred kupcem. Če pride novi kupec, mu namenim tudi nekaj časa. Razkažem mu svoje čebelarstvo in mu pojasnim poglobitve lastnosti

Čebelje pridelke moramo ponuditi lepo pakirane. Tako pa jih ponuja svojim strankam čebelar Sever iz Semiča.





*Točilo mora biti iz nerjaveče pločevine, da ga lahko pokažemo vsakemu kupcu medu. To je točilo proizvajalca Jožeta Riharja iz Dobrove pri Ljubljani. Foto: J. Mihelič*

medu, drugo leto pa bo tak kupec pripeljal še svojega prijatelja. Nič drugače ni tudi z drugimi čebeljimi pridelki. Propolis lahko pri meni dobi samo kupec medu. Nekateri čakajo na propolis tudi več kot leto dni. Kljub temu da kupcu pojasnim, koliko časa bo moral čakati na propolis, in kljub temu da ga lahko ceneje dobi v vseh trgovinah in lekarnah, kupec počaka tudi na propolis.

Vse to so sicer malenkosti, vendar vse

še kako vplivajo na prodajo čebeljih pridelkov.

Če bomo slovenski čebelarji prodajali kakovosten med, bomo zanj lahko dobili tudi pošteno plačilo. Če bomo kupcem vse to pojasnili, se bodo rade volje odločili za nakup. In uvožen med bo ostajal na policah trgovin. Tako čebelarji kot kupci se moramo zavedati, da so različne vrste uvoženega medu le blede senca našega domačega medu.



## Iz tuje literature

### POMEN HOLINA V MEDU

HILDEGARD BERGEN



*Z medom moramo zaradi njegovih učinkov previdno ravnati. Na sliki je stroj za točenje medu italijanske izdelave, ki ga uporabljajo slovaški čebelarji.*

*Foto: J. Mihelič*



Že velikokrat so v razpravah o zdravi prehrani obravnavali vprašanje, ali je med res bolj zdrav od navadnega sladkorja. Če primerjamo njuno kemično sestavo, moramo na zastavljeno vprašanje odgovoriti pritrdilno, kajti oblike ogljikovih hidratov, ki jih vsebuje med, so v primerjavi z navadnim sladkorjem za telo laže prebavljive oziroma manj škodljive. Poleg njih med vsebuje še veliko snovi, ki se pri predelavi sladkorja povečini uničijo, npr. mineralnih snovi (natrij, kalcij, magnezij, fosforna kislina, baker, železo, mangan, silicij), aminokislin, aromatičnih snovi ter vitaminov.

Seveda med ni zdravo živilo samo zaradi omenjenih snovi, saj jih najdemo tudi v drugih vrstah hrane. Njegova posebnost so t.i. povezave vodika, ki so tudi v zelo majhnih količinah zelo pomembne za delovanje človeškega organizma. Izmed njih sta prav gotovo najpomembnejša acetilholin ter holin.

Acetilholin ima zelo pomembno vlogo pri prenosu živčnih impulzov ter pri dejavnosti srca, zato ugodno vpliva na krvni pritisk.

Holin v medu pa poleg sadnega sladkorja ugodno vpliva na jetra oziroma njihovo presnovo. Sadni sladkor se v jetrih presnavlja neodvisno od inzulina in brez izločanja adrenalina. Pri tem ob pomoči holina nastaja glikogen, ki je še kako potreben vir energije vsakega človeškega organizma. Holin povečuje izrabo sladkorjev in ugodno vpliva na predelavo sadnega sladkorja v glikogen. Ugotovili so, da pri uživanju medu nastane kar za 68 odstotkov več glikogena kot pri uživanju enake količine grozdnega sladkorja. Vendar pa holin ne vpliva le na presnovo ogljikovih hidratov, temveč tudi na presnovo maščob in s tem preprečuje t.i. zamaščenost jeter.

Človeško telo holina ne more proizvajati samo, zato ga moramo uživati hrano. Količina holina je v različnih vrstah medu različna, vedno sicer zelo majhna, vendar že to zadostuje potrebam človeškega telesa.

**Prevedla in priredila:**

**Mateja Leskovar-Kropivšek**

Vir: Inkerfreund, št. 12, 1994.

## NOVICE IZ ČEBELARSKEGA SVETA

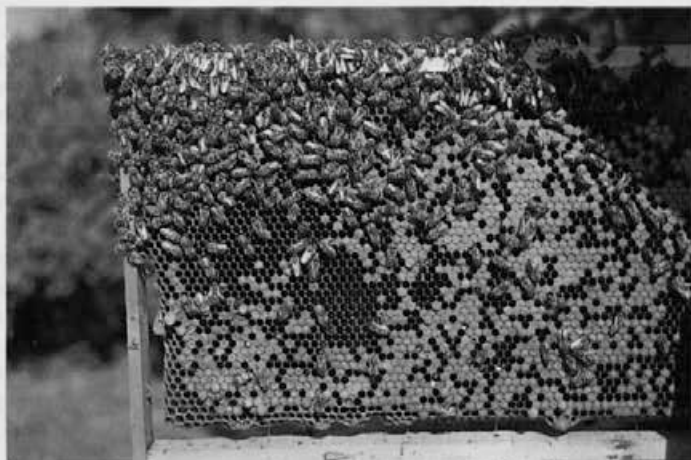
### Med letom pripravljena hrana za zimo

Zaradi izdatnejšega jesenskega krmiljenja čebel s sladkorno raztopino čebele iz svojih teles predčasno izgubljajo rezervne snovi: beljakovine, maščobe, glikogen. Izrabijo se goltne žleze čebel, ki ustvarjajo ferment invertazo, zato se skrajša tudi nji-

hova življenjska doba. Zaradi pomanjkanja invertaze čebele manj spreminjajo dodano raztopino v preprostejše oblike – glukozo in fruktozo.

Ugotovili so, da čebele v poletni brezpašni dobi lahko predelajo dodani sladkor v kakovostno zimsko hrano, poleg tega pa

Poleti je dovolj mladih čebel za pripravo zimске hrane. Foto: J. Mihelič





V večjih čebelarstvih je pravilna prehrana čebel izrednega pomena. Na sliki je čebelnjak čebelarja Franca Peterke iz Preloga pri Domžalah.

Foto: J. Mihelič

gradijo tudi satnice in vzrejajo zalego.

Ena čebelja družina lahko v poletni brezpašni dobi zagotovi sladkorno hrano za zimsko prehrano dveh ali treh drugih družin oziroma po 12 kg na vsako.

Vsak bo presodil, kdaj je v njegovem okolju brezpašna doba najdaljša. V gornji oddelek vstavimo sate drugega za drugim, tako da vsakemu zaleženemu sledi satnica itd. Krmimo proti večeru, vsakič 3–4 litre goste raztopine v razmerju 1 : 2. V medišče vstavimo toliko satov, kolikor jih čebele zasedajo in izdelajo. Če je v plodišču veliko zalege, jo delno zmanjšamo, da zalega zase ne bi porabila preveč dodane hrane.

Sati za zimsko hrano so pravnjji, kadar

so polni, vendar šele pet dni po zadnjem dodajanju raztopine. Sati bodo težki od 2 do 2,5 kg. Take sate shranimo v rezervni družini v skladovnici naklad, v kateri je matična rešetka nad plodiščno naklado, ali pa v posebni skladovnici naklad, v kateri sate zavarujemo pred voščenim moljem.

Tako pripravljena sladkorna hrana za zimsko prehrano čebel ne kristalizira niti v obdobju hranjenja niti pozimi. Takšen način priprave zimske hrane bi bil pri nas dragocen tako v AŽ kot v nakladnih panjih, zlasti v letih z izdatno gozdno ali listno mano.

Priredil: dr. Jože Rihar

Vir: Pčelarstvo, št. 2, 1994.

## UPORABA MEDU PRI ŽIVČNIH BOLENJIH

R. OWCZARCYK

1. Ogjikovi hidrati izpolnijo energetski primanjkljaj živčnih celic, nastal zaradi oksidacijskih procesov, in zahvaljujoč temu zmanjšujejo napetost in razburjenje.

2. Vitamini izboljšajo izmenjavo snovi, zato je živčno tkivo bolje preskrbljeno.

3. Bioelementi mangan, cink, kalij, brom, mangan, litij, fosforna kislina, pa tudi soda in kalijeve ioni skrbijo za elektrolitsko ravnovesje in s tem uravnavajo delovanje živcev.

4. Zaradi bogate vsebnosti eteričnih olj in naravnih smol med spodbuja živčni sistem.

5. Posrednik v centralnem živčnem sistemu je hollin, pomembno vlogo ima pri

alzheimerjevi boleznin in depresijah.

6. Aminokisliline in beljakovine skupaj z vitamini in bioelementi povečujejo imunsko odpornost, ta pa izboljšuje delovanje živčnega sistema. Zaradi bogate vsebnosti kemičnih sestavin je med pravzaprav zdravilo, poleg tega pa povečuje predvsem telesno moč in imunsko odpornost. Redno uživanje dobro vpliva tudi na oslabljen živčni sistem. Neposreden vpliv uživanja medu opazimo pri migrenah in nespečnosti, posebno primeren je za nevroze in slabotne otroke. Proti nespečnosti in za pomiritev jemljemo med po žličkah 3-krat na dan.

Bienen Welt, maj 1994, št. 5.

## GROSUPELJSKI ČEBELARJI SO PREGLEDALI SVOJE DELO IN SE DOGOVORILI ZA PRIHODNJE NALOGE

prof. JANEZ MIHELIČ

Čebelarstvo Grosuplje je nedvomno eno najdelavnejših in najbolj organiziranih društev v Sloveniji. Dokazov za to je več: dobro gospodarijo v svojem čebelarskem domu, v društvenem delovnem programu si zastavijo številne naloge in cilje in veliko jih tudi uresničijo kljub krizi v čebelarstvu se število članov društva nenehno povečuje, to pa dokazuje, da so člani zadovoljni z delom društva in da se zavedajo težav pri čebelarstvu.

Tako so se 8. januarja letos zbrali na občnem zboru v svojem čebelarskem domu na Blatu pri Grosupljem. Zbora se je udeležilo več kot šestdeset čebelarjev in gostov, med njimi predsednik Čebelarske zveze Grosuplje gospod Anton Miklič in v imenu ZČDS pisec tega članka. Zbora so se udeležili tudi dobitniki različnih odličij.

Predsednik g. Žnidaršič je podal izčrpno poročilo in v njem izrecno poudaril prizadevanje društva za kakovostno in cenejšo oskrbo z zdravili, skrb za zdravje čebel, predvsem akcijo pregledovanja čebeljih družin na hudo gnilobo. Omenil je tudi težave tržne razmere, saj je med vse težje prodajati. V zvezi s tem je menil, da je akcija za cenejši sladkor izjemno pomembna in da si mora ZČDS prizadevati za njeno nadaljevanje. Seveda je še veliko nalog, ki so jih izvedli prizadevni člani. Tako so pokrili in zaprli veliko teraso doma in dobili v njem nov velik prostor, dom so tudi preplekali in prebelili, organizirali pa so tudi prevoze čebel in obveščali člane o pašah.

V razpravi so čebelarji zahtevali, naj ZČDS in pristojni republiški organi več pomagajo čebelarjem in uredijo prodajo medu, omejijo uvoz nekakovostnega medu ter izdajo uredbo o obveznem označevanju le-tega na trgovinskih policah in na nalepkah. Zahtevajo tudi, naj bi čebelarje oprostil plačevanja davkov. V poročilu nadzornega odbora je inž. Avgust Gril ugotovil, da je društvo delovalo v skladu s predpisi in uspešno. Število članov se je v minulem letu povečalo na devetdeset, tako da je društvo tudi po številu članov eno najmočnejših.

Nato so zaslužnim čebelarkam in čebelarjem podelili priznanja. Odličji Anton Janša II. stopnje sta prejela Mara Štrubelj in Anton Koprivc, odličja III. stopnje pa Jože Ahlin, Zlatan Goršič, Jože Skufca in Jože Kocmur.

Za to leto so sprejeli zelo obsežen program dela. V njem so poudarili predvsem tiste naloge, ki bodo vplivale na ekonomski položaj čebelarstva. V zdajšnjih razmerah je to povsem upravičeno, predvsem zaradi nerazumevanja in velikega uvoza medu. Sprejeli pa so tudi program dela za to leto. Le-ta obsega:

1. Preventivno zdravljenje čebel, skrb za nakup primernih zdravil, po potrebi pripraviti preglede čebeljih družin in ukrepati, če bi odkrili kužne bolezni (karantene, zapora ipd.).
2. Organizirati nakup sladkorja za spomladansko in jesensko krmljenje in razdelitev le-tega čebelarjem.
3. Na predlog upravnega odbora društva orga-



Pogled na udeležence občnega zbora. Foto: J. M.



*Predsednik ČD. Grosuplje g. Žnideršič izroča priznanje članu društva.*



*Odličje A. Janše druge stopnje pa je prejela g. Mara Štrubelj iz rok Lojzeta Mikliča, predsednika Občinske čebelarске zveze. Foto: J. M.*

nizirati izlete, piknike ali podobna čebelarška srečanja in sodelovati z drugimi čebelarskimi društvi, predvsem sosednjimi.

4. Na območju društva dodelati in popraviti pašni kataster, ga urediti in uskladiti z normativi Zveze čebelarskih društev Slovenije.

5. Skrbeti za podmladek v šoli, organizirati krožek, skrbeti za strokovno literaturo za čebelarške krožke in čebelarje, pa tudi za izobraževanje članov društva.

6. Upravni odbor društva naj imenuje komisijo za ekonomska vprašanja. Ta komisija bo delovala na področju cenovne politike čebeljih izdelkov in jo usklajevala, skrbela za čimboljše trženje in plasma. Obdavčitev čebelarstva je krivična, zato se je treba primerno odzvati proti takim odločitvam vlade in se zavzemati za to, da čebelarstvo ne bi bilo obdavčeno. Komisija naj bi pridobila sredstva za razvoj čebelarstva iz različnih skladov in drugih virov, oblikovanih v ta namen.

7. Poslati protestno pismo ministrstvu za kmetijstvo in Zvezi čebelarskih društev Slovenije o problemih čebelarstva. V pismu je treba opozoriti na problematiko obdavčitve čebelarstva, zakonsko zaščito dejavnosti, problem blagovne znamke kakovostnega medu, ki izgublja svoj sloves zaradi prodaje uvoženega medu slabše kakovosti z znamko slovenskega medu.

8. Ureditev Teriške jame, obnovitev čebelnjaka

pri čebelarskem domu, slikanje čebelnjakov na območju Čebelarskega društva Grosuplje (slike le-teh razstaviti v primerni vitrini v čebelarskem domu na Blatu). Na primernem mestu pri čebelarskem domu urediti nadstrešek, v njem namestiti kmečki voz z legami za prevoz čebel, opremljen s kranjčji, kot je bila to tradicija naših prednikov (če te naloge ne bo mogoče uresničiti letos, jo bomo v prihodnjih letih). Zbiranje arhivskega gradiva (slike in predmete) in njihova primerna ureditev v čebelarskem domu ali na domu.

9. Občni zbor predlaga in sprejme sklep, da se zaradi novega oblikovanja lokalne samouprave podaljša mandat občinskemu odboru Zveza čebelarskih društev za eno leto, v tem obdobju pa je treba poiskati primerno novo obliko povezovanja čebelarskih društev, tako da bo ta logično ustrezala preoblikovanju lokalne samouprave.

10. Priprava na volitve v organe Zveze čebelarskih društev Slovenije ter delegiranje primer-  
nih delegatov.

11. V okviru čebelarškega društva organizirati delovne akcije za potrebe dejavnosti društva in izvrševanje sklepov. Pri tem je treba voditi točen pregled opravljenih ur posameznih članov, pa tudi druge prispevke članov društva in preostalih v obliki drugačnih prispevkov (materialni prispevki, denar in razne usluge).

**PRODAM** stabilen čebelnjak s 30 naseljenimi AŽ 10 S z vgrajenimi osmukalci – stari 6 let; celoten inventar, točilo na elek. motor, el. topilnik, stiskalnico za satnice ter druge pripomočke, inf. Janez Postrak, Majstrova ul. 6 (Hruševce), 63230 Šentjur.

**PRODAM** TAM 5000 s čebelami v 51 AŽ 10 S panjih, inf. (069) 65-478.

**PRODAM** 12 novih 10 S AŽ in večje število novih satnih okvirjev, inf. Anton Primožič, Hrib 41, 61318 Loški potok.

**PRODAM** nove kvalitetne lesene AŽ panje na 5, 7, 7 standard, 9 in 10 satov, lipove satnike, lesene sipalnice (5-10 S), kozice na 11 in 15 satov in ostali čebelarski pribor iz lesa po naročilu in stojala za žico. Jože Gorenc, Ob studencu 44, 61260 Lj-Polje, tel. (061) 482-657.

# Zgodovina slovenskega čebelarstva

## DEDIŠČINA ČEBELARSTVA V ROGATCU IN OKOLICI

POLONA ŠEGA (nadaljevanje)

### 6. ČEBELARSKA DRUŽINA

Po besedah predsednika čebelarke družine g. Razborška le-ta deluje že od leta 1900. Pred 2. svetovno vojno je bilo vanjo vključenih približno 35 članov (aktivnih čebelarjev je bilo seveda več), zdaj pa njihovo število upada. Danes jih je 14 in imajo skupaj približno 270 pridobitnih panjev. Večina jih ima le manjša čebelarstva. Družina od svojih začetkov vodi tudi arhiv. Obstajajo še zapisi iz obdobja Avstro-Ogrske, ki je podpirala in pospeševala čebelarjenje – tudi v Rogatcu. Iz takratne prestolnice je kraj dobil že omenjena točila za med in ročno stiskalnico za satnice ter nekaj panjev »dunajčanov«.

Z Damjano sva se med raziskovalnim taborom udeležili sestanka čebelarke družine in tako izvedeli za najbolj žgoče probleme čebelarjev na tem območju. Veliko težav jim povzroča nizka prodajna cena medu. Vedno je veljalo nepisano pravilo, da mora biti cena kilograma medu enaka ceni litra žganja. Danes je to ravnovesje porušeno.

»Letos je medu malo, pa da bi še tistega pod ceno prodal?! Raje ga dam čebelam nazaj« (g. Razboršek).

»... Ali pa siromakom« (Zvonko Bukšek).

»Najlaže se rešiš medu, če ga šenkaš« (Bruno Koser).

Časi, ko so nekaterim »čebele hišo zgradile« (J. Ozvaldič) ali »avto kupile« (J. Polajžar), so minili. »Ja, ampak takrat je vsak kolek medil!« je v šali pripomni Jože Ozvaldič. Vsi se smejejo, nadzravijo na to s »čebelarskim aperitivom«,

medenim žganjem. Izmenjujejo si ideje. Pogovarjajo se o načinu krmljenja. Nekdo pravi, da bo krmi primešal C-vitamin, drugi že pove svojo izkušnjo o C-vitaminu...

Vsak sestanek čebelarke družine je hkrati tudi družabni dogodek, enkrat na leto pa se vsi skupaj zberejo pri čebelnjaku enega izmed njih na pikniku.

### 7. ŠEGE IN VEROVANJA

Po vsem napisanem vidimo, da so rogaškemu čebelarju čebele veliko pomenile. Nikoli mu ni bilo vseeno, kako bodo uspevale. Z njimi je bilo treba lepo ravnati, jih paziti, negovati. »Od pjanca grejo čebele stran,« pravijo. Cvetnonedeljsko butarico ali vejico iz nje nekateri še danes obesijo pred čebelnjak za dobro bero. Ponekod na notranje stene čebelnjaka obešajo svetniške podobice. Na veliko soboto gre marsikdo v cerkev po blagoslovljeni ogenj s kresilno gobo in potem z njo obhodi vsa gospodarska poslopja, tudi čebelnjak. Krmi za čebele dodajajo različna zdravilna zelišča, npr. meto, meliso, materino dušico in rman, čeprav so po njihovih besedah morda le »blažev žegen«, človek nikoli ne ve zagotovo.

Kot zavetnika čebelarjev so omenjali sv. Ambroža in sv. Gala. Z zadnjim je tako kot drugod po Sloveniji tudi na tem območju živa legenda, da je »Gal panj čebel ukral«.

Po čebelah lahko dobro napovedo vreme: Če ne gredo iz panja, bo dan mrzel (manj kot 10°C).

Če dežuje, čebele pa kljub temu letajo, bo kmalu sonce.



Rogaški čebelarji z avtorico članka v sredini.  
Foto: P. Šega



Če se pripravlja k nevihti in se vse čebele hkrati vrnejo v panj, bo v 15 minutah začelo deževati.

Če so hude, se bo vreme spremenilo.

Če naberejo veliko propolisa, morda zima.

V vsej Sloveniji in tako tudi v rogaškem okolišju poznajo primero »priden kot čebela, len kot trot«, drugod manj znan pa je pregovor »Kadar medita smreka in plot, takrat čebelarita kmet in gospod«. Že v prejšnjih poglavjih sem omenila nekaj rekov, zato zdaj zapišimo le še dva. Prvi je hudomušen nasvet: »Če piči te čebela, bráte, najbolje storiš, če pokažeš podplate.« Drugi je prav tako iz Ozvaldičevega čebelnjaka. V današnjem času, ko pravi domači med izpodrivajo cenene uvožene vrste medu, ga lahko razumemo v prenesenem pomenu – tudi kot svarilo:

»Če boš znal s čebelo lepo ravnati, se njenega pika ni treba bati.« V nasprotnem primeru pa . . .

Zakrožimo kratek pregled rezultatov delovne skupine za čebelarstvo z značilnimi izjavami, ki zgovorno pričajo o povezanosti človeka s čebelo na območju Rogatec:

»Čebele te ne uničijo. Vedno veš, da ti bodo nekaj vendarle dale.«

(Zvonko Bukšek)

»Jaz sem šel iz ljubezni v to.«

(Jože Polajžar)

»Čebele ne poginejo, ampak umrejo. To je tako pridna žival, da si to zasluži.«

(Vlado Posl)

»Kar je dobro za ljudi, je tudi za čebele. Pogovarjam se z njimi.«

(Jasna Prevolšek)

»Čebele so del mojega življenja. Jaz živim s tem.«

(Bruno Koser)

»Ko sem prvič točil med, sem bil tako vesel, da nisem vedel, kaj bi od veselja.«

(Jože Novak)

»Vsako jutro si med namažem na kruh. Mogoče me ne bi bilo več, če ne bi bilo čebel in medu.«

(Jože Ozvaldič)

## 8. ČEBELARSTVO KOT DEL MUZEJA NA PROSTEM ROGATEC

V muzeju na prostem je tudi čebelnjak, za katerega prizadevno skrbi čebelar Vlado Posl.

S takšno vključitvijo dejavnosti, ki pa je zaradi (razumljive) oddaljenosti čebelnjaka od preostalih objektov ter nezadostne animacije marsikateri

obiskovalec žal niti ne zazna, se rogaški muzej lahko enakovredno primerja z veliko večjimi in precej boljšimi muzeji tega tipa (Stübing, Lyngby, Stockholm, Oslo . . .) ali jih celo prekaša. Muzej mora dejavnost g. Posla čimbolj podpirati, spodbujati in jo tudi približati obiskovalcem. Morda bi veljalo razmisliti o pripravi nekakšnega »dneva medu«, v okviru katerega bi prikazali točenje, ki je bilo v preteklosti priložnost za pravi vaški praznik. Mogoče bi lahko prikazali tako stari kot tudi novi način točenja, kulinarčno ponudbo medenega peciva, prodajo ne le medu, ampak tudi medenega žganja, medice . . . Idej je še veliko in prav toliko je tudi možnosti za oblikovanje programa. Ta bi seveda moral biti usklajen s programsko usmeritvijo muzeja, dodelan in dobro premišljen.

Muzej bi prav tako moral izrabiti za svojo muzejsko ponudbo dejstvo, da je imel Rogatec pred 2. svetovno vojno celo lectarijo. Morebiti bi si lahko tudi z bogato dediščino čebelarstva oblikoval svoj lastni izraz, svojo identiteto, prvi pogoj takšnih in podobnih institucij za uspešno delovanje.

Ob koncu bi se vsem sogovornikom rada iskreno zahvalila za sodelovanje pri raziskavi, še posebej pa gospe Anici Krušič iz Tiak za pripravo razstave. Nikoli nama nihče ni odrekel pomoči. Hkrati bi želela povabiti k sodelovanju vse iz rogaškega okolišja, pa tudi od drugod, ki bi o izročilu čebelarstva vedeli še kaj, ki bi objavljeno besedilo lahko kakor koli popravili ali dopolnili, ki hranijo stare predmete, morda stare fotografije o tej dejavnosti, poznajo stare recepte za jedi iz medu in podobno. Pišite nam na naslov uredništva.

### LITERATURA

1. Čebelarški muzej v Radovljici (več avtorjev). Radovljica 1973.
2. Čeh, Majda: Čebelarstvo. ETSEO, 2, Ljubljana 1976.
3. Čeh, Majda: Čebelarstvo. Slovensko ljudsko izročilo, Ljubljana 1980.
4. Človek in čebela – Der Mensch und die Biene (več avtorjev). Dunaj – Ljubljana 1989.
5. Ložar, Rajko: Pridobivanje hrane in gospodarstvo. Narodopisje Slovencev, 1, Ljubljana 1944, str. 179–184.
6. Makarovič, Marija: Kmečko gospodarstvo na Slovenskem. Ljubljana 1978, str. 183–187.
7. Mihelič, Stane: Čebelarstvo, Gospodarska in družbena zgodovina Slovencev, Zgodovina agrarnih panog, 1, Ljubljana 1970.
8. Moč medu (več avtorjev). Ljubljana 1984.
9. Novak, Vilko: Slovenska ljudska kultura. Ljubljana 1960, str. 72–76.
10. Po bečelah se vižej! (več avtorjev). Žirovnica 1994.

## ČESTITKE ANTONU SEDMAKU

V rojstnem kraju, kjer je bil pred 75 leti položen v zibelko, tj. v Koritnici pri Ilirski Bistrici, je v nadvse prijetnem krogu svojih dragih, prijateljev in sovaščanov naš jubilant pred nekaj dnevi praznoval svoj rojstni dan.

Praznovanje je bilo popestrjeno z odličnim kulturnim programom, ki je trajal dolgo v noč v dvorani tamkajšnjega gasilskega doma. Predstavili so številne dogodke v čebelarjevem življenju in jih popestrili s humorjem.

Praznično razpoloženje se je razvnelo po nastopu pevskega zbora »Ciril Kosmač« iz Kopra, saj je naš slavljenec tudi njegov član. Velika želja po čebelarjenju in velika jubilatova ljubezen do čebel sta se porodili že v zgodnjih otroških letih, ko je pogosto hodil k vaškemu čebelarju Boletu opazovat čebelarska opravila. Zlasti so ga zanimali spomladanski izleti čebel, in kot pravi sam, mu je bilo to v pravi užitek.

Vojna vihra pa je preprečila uresničitev njegove skrite želje, tako da je čebelariti začel šele leta 1957. Leta 1940 je bil mobiliziran v italijansko vojsko. Po kapitulaciji Italije leta 1943 mu je s težavo uspelo priti domov, nato pa se je takoj vključil v NOB. A že ob koncu istega leta ga je nemška soldateska zajela in odpeljali so ga v zapore v Trst, od tam pa v zloglasno koncentracijsko taborišče Dachau. Junija 1945 se je končno srečno vrnil domov in se kmalu potem zaposlil v varnostni službi MNZ Slovenije, svoje delo je opravljal po vsej Primorski.

Naš slavljenec je odličen čebelar. Kot samorastnik je v zadnjih nekaj desetletjih intenzivnega čebelarjenja dosegal s 100, 200 in več pridobitnimi panji opazne uspehe. Svoje ljubljenske je ves čas aktivnega čebelarjenja prevažal na najrazličnejša pasišča po vsej Sloveniji, ves čas pa je bil tudi Medexov kooperant. Naj ob tem posebej poudarimo, da je bila jubilantu v veliko pomoč tudi njegova žena Mara, občasno pa so mu pomagali tudi drugi člani njegove družine.

Naš jubilant ima tudi velike zasluge za ustanovitev in organiziranje čebelarске organizacije na Obali. Večkrat je bil izvoljen za predsednika, tajnika, blagajnika ali za opravljanje drugih organizacijskih nalog v čebelarski organizaciji. Na njegovem domu so se pogosto sestajali čebelarji iz bližnje in daljne okolice, pa tudi iz drugih slovenskih krajev ter Furlanije-Juljske krajine in avstrijske Koroške, saj ima povsod veliko čebelarskih prijateljev.



Tudi sam rad pove, kako je začel čebelariti: »Leta 1957 so se vračali s pogreba mladega čebelarja in borca Oskarja Terčelja domači čebelarji in so se ustavili v gostilni Pri Jelkoti v Vipavi. Ker smo se poznali, so me povabili v svojo družbo. Ko smo spili nekaj kozarcev, so me vprašali, zakaj tudi jaz ne čebelarim. V šali sem jim odgovoril, da bi rad čebelaril, če bi imel čebele. Takoj so se oglasili trije, da mi vsak



Njegovi znanci in čebelarski prijatelji so se oblekli tudi v maske.

podari en roj čebel, če se vključim v društvo. Tako sem sprejel njihov izziv. Kmalu so mi v sosedovem kozolcu naredili zasilni čebelnjak, čebelarji Rondič, Kostanjevec in Trošt pa so mi dali čebele. Rondič in Kostanjevec sta živela blizu mene, zato sta pogosto prihajala k meni in me uvajala v skrivnosti čebelarjenja. To je bil zame nekakšen čebelarski krst in postal sem pravi čebelar. Seveda me ta strast ni nikoli več zapustila. Takrat so v notranjem ministrstvu, kjer sem služboval, mislili, da se uslužbenci ne smemo ukvarjati z nobeno dodatno dejavnostjo. Zato so me v službi postavili pred izbiro – ali služba ali čebele. Seveda mi je bilo zelo hudo za čebele, kajti ostro so mi grozili, kljub temu pa mi je uspelo obdržati oboje. Že na prvem prihodnjem občnem zboru so me čebelarji izvolili za predsednika družine, hkrati pa tudi za člana

izvršnega odbora Čebelarskega društva Nova Gorica. Drugo leto smo v Ajdovščini že ustanovili samostojno čebelarsko društvo in postal sem njegov prvi predsednik. To je bil začetek mojega dela v čebelarski organizaciji.«

Za dolgoletno aktivno delo v čebelarstvu je prejel odličja Anton Janša III., II. in I. stopnje ter še vrsto drugih priznanj in pohval. Poleg navedenih odlikovanj je prejel tudi več državnih odlikovanj za udeležbo v NOB.

Našemu Antonu želimo, da bi med svojimi domačimi, prijatelji in znanci preživel še veliko zdravih in veselih let ter da bi bili njegovi panji pogosto polni medu.

**Prijatelji, čebelarji  
in vaščani Koritnice**

## HINKO KLANŠEK IN NJEGOVIH 87 LET



Kum, glavar lepih zasavskih planin, ima na vseh straneh dokaj strma in širna pobočja. Povečini so poraščena z gozdovi. Nekaj malega je košenic in prav tam stojijo redke vasi s travniki, njivami in raztresenimi domačijami v strmih rebrih. Ko hodiš tam okoli, hitro ugotoviš, da je življenje v teh krajih zelo težavno, ljubi kruhek pa težko prislužen. Brez žuljev na rokah in verjetno tudi na nogah, ne opraviš veliko. In vendar tod živijo ljudje, zadovoljni s tem, kar imajo.

V eni izmed vasi stoji domačija Klanškovich. Na vratih je hišna številka Podkum št. 31. Da, tu je pogljal korenine Hinko Klanšek, delavec, posestnik in čebelar. Letos praznuje že 87. leto starosti, 58 let zakonskega življenja in 63 let čebelarjenja.

Kaj niso to častitljivi jubileji? Le kdo izmed nas bo kaj takega dočakal? Radeški čebelarji mu iskreno čestitamo, njemu in njegovi družini pa želimo še veliko lepih dni življenja.

Hinko je član našega čebelarskega društva še iz časov predaprilske Jugoslavije. Čebelariti je začel leta 1932. Bil mu je 24 let, ko je utrujen od dela na polju legel v senco pod bližnje drevo. Zbudil ga je njemu do tedaj neznan zvok šumečega roja čebel, ki se je obesil na drevo, prav nad njegovo glavo. Z zanimanjem si ga je ogledoval, ga ogrebel in spraval v kranjič, za tiste čase sila imenitno stvar. Pozneje si je v sosednji vasi Svibno kupil nekaj AŽ panjev. Leta 1937 je imel že 40 družin. Žal pa to veselje ni trajalo dolgo. Leta 1941 so ga skupaj z družino izselili v Nemško, v kraj Korck bei Kehel. Spomin na domačijo in čebele pa mu ni dal miru. Deloma iz ljubezni deloma zaradi zelo hudih življenjskih razmer mu je vendarle uspelo dobiti roj čebel. Tako je lahko čebelaril tudi na Nemškem, čeprav seveda z zelo majhnim številom družin. O tem in drugih dogodkih v pregnanstvu je leta 1950 v Slovenskem čebelarju objavil obširen in zanimiv članek. Ko se je zavezniška armada pred bližajočim koncem vojne približala omenjenemu kraju, je skupaj z družino pobegnil in se vrnil v svoj domači kraj Podkum. Takoj je začel obnavljati domačijo, vneto pa so mu pri tem pomagali tudi drugi člani družine.

In tedaj je še tretjič v življenju začel čebelariti. Kot vemo, je imel izjemen čut za opazovanje narave, zato je daleč naokrog poznal vse krajevne razmere in posebnosti. Spremljal in zapisoval

val je klimatske pojave, opazoval in glede na donos presojal izdatnost posamezne paše na cvetovih, travnikih, grmovnicah in drevju. Vse to je uspešno izrabljajal sam, hkrati pa je o vsem obveščal tudi svoje kolege čebelarje in širšo čebelarstvo javnost. Ker je bilo njegovo znanje zelo bogato, je v Slovenskem čebelarju objavil tudi več člankov (o španski deteljici, o resi . . .).

Večkrat je pisal tudi o svojih doživljajih s čebelami in o razmerah v njegovem čebelarstvu okolišu in društvu. Oskrboval je 60 družin, na pašo pa jih je prevažal v bližnjo okolico. Znan je bil tudi kot izvrsten vzrejevalec matic in nekdanj jih je celo pošiljal v ZRN. Več desetletij je bil tudi aktiven član izvršnega odbora Čebelarstva Radeče. Za zasluge v čebelarstvu je leta 1980 v Laškem prejel občinsko priznanje, na pobudo matičnega društva pa ga je Zveza čebe-

larskih društev Slovenije nagradila še s srebrnim odličjem.

Ob obisku na njegovi domačiji lani spomladi (takrat je nastal ta zapis) je povedal, da zdaj ne čebelari več. Nismo ga spraševali, zakaj, saj vemo, da so leta in trdo delo opravili svoje. Opazili pa smo, da v njem še vedno živi zdrav duh in dobra volja. In tako je tudi prav. Ob vnovičnem snidenju v začetku leta 1995, ko smo prišli Hinku voščit za leto pred nami, pa smo ga našli bolnega v postelji, tako da zanj zdaj skrbi njegova žena. Ob obisku nas je še prepoznal in oči so se mu svetile od zadovoljstva. Po kratkem obisku smo mu zaželeli čimprejšnje okrevanje, da bi skupaj s svojo ljubljeno ženo dočakal še veliko mirnih in srečnih let.

**Čebelarstvo društvo  
Radeče**



## V SPOMIN RUDIJU PENU



*»Minljiv si. Tvoja dela so tvoj spomin.«*

S temi besedami našega velikega arhitekta Jožeta Plečnika smo se čebelarji poslovili od prijatelja in čebelarja Rudija Pena.

Rodil se je leta 1922 pri Sveti Trojici v Slovenskih goricah. Mladost je preživel na

deželi, tako da je imel dobro priložnost spoznati koristnost čebel v kmetijstvu. Zato je že leta 1940 začel samostojno čebelariti. Ljubezni do narave in čebel je ostal zvest skoraj vse življenje, saj je moral zaradi boleznih pred nekaj leti čebelarjenje opustiti.

Dejaven je bil predvsem v dejavnosti naše čebelarstva organizacije. Postal je član upravnega odbora Čebelarstva družine Gradišče-Lenart, član izvršnega odbora Medobčinske zveze čebelarstva društev Maribor in njen tajnik, član izvršnega odbora Zveze čebelarstva društev Slovenije in njen podpredsednik, delegat zveze v Zvezi čebelarstva organizacij Jugoslavije, član kadrovske komisije in predsednik komisije za samoupravne akte pri Zvezi čebelarstva društev Slovenije. Za svoje delo je prejel številne pohvale in priznanja, med njimi tudi odličja Anton Janša III., II. in I. stopnje. K zadnjemu počitku smo ga pospremili v središču Slovenskih goric, na pokopališču v njegovem rojstnem kraju pri Sveti Trojici.

**Medobčinska zveza čebelarstva društev  
Maribor**

## Prof. dr. RADOVAN BRATINA



Junija lani smo se postojnski čebelarji poslovili od zasluženega in dolgoletnega predsednika društva prof. dr. Radovana Bratine. Ohranili ga bomo v spominu kot strokovnjaka in vzornega čebelarja, dejavnega

zlasti pri vzgoji mladih čebelarjev.

Za svoje dolgoletno, strokovno in nesebično delo je prejel tudi odličje Anton Janša.

Čebelarji na Postojnskem ga bomo pogrešali.

**Čebelarstvo društvo  
Postojna**

## SIMO DOJNOVIČ



Čebelarji Nove Gorice smo v začetku decembra spremili k večnemu počitku Sima Dojnoviča. Skromen, kakršnega je življenje oblikovalo že med vojno, je kot železniški uslužbenec začel čebelariti leta 1963. Vedno

je imel 10 do 20 panjev, ki jih je tudi prevažal na pašo. Dejaven je bil tudi v čebelarski organizaciji in je za svoje delo prejel odličje Anton Janša III. stopnje.

Ohranili ga bomo v prijaznem spominu.

**Čebelarstvo društvo  
Nova Gorica**

## FRANC JEREB



Ni dolgo tega, kar smo se poslovili od 76-letnega čebelarja Franca Jeraba.

Franc je ob čebelah odraščal, saj je bil njegov oče daleč naokoli znan čebelar.

Že kot otrok se je pogosto zadrževal ob čebelnjaku, in ko je bil star tri leta so ga čebele hudo opikale. Preživel je in verjetno se je v njem prav takrat vzbudila ljubezen do njih. Nekoč, ko očeta ni bilo doma, je kar v star škorenj ogrebel roj.

Ko je leta 1950 oče umrl, je skrb za čebele prevzel sin France. Sodeloval je s

številnimi čebelarji, saj so ga obiskovali iz bližnje in daljne okolice. Imel je 60 AŽ panjev. Ko se je zaposlil, je število panjev zaradi pomanjkanja časa zmanjšal na 30, po upokojitvi pa jih je spet imel toliko kot v začetku.

Leta 1988 ga je doletela nesreča. Sredi noči je zgorel njegov čebelnjak. Žalostno je strmел v plamene. Ogenj je uničil vse. Najbolj ga je prizadela smrt njegovih čebel. Ob tej priložnosti se je tudi prehladil. Tako je trpel duševno in telesno.

Brez čebel ni šlo, zato je prav kmalu postavil nov, zelo lep čebelnjak. Prijatelji čebelarji so mu v nesreči priskočili na pomoč in mu podarili čebelje družine. Prav kmalu je v čebelnjaku zaživelo novo življenje. Ob njem so se prav radi zadrževali otroci, saj jim je rad pripovedoval, kako živijo čebele, pa tudi z medom jim je rad postregel.

Veliko časa je France preživel ob svojih čebelah. Zadnje čase, ko je že bil zelo bolan, smo ga videvali, kako se je ob palici počasi pomikal od hiše prek dvorišča k čebelnjaku. Tam je bil namreč njegov drugi dom.

**Čebelarska družina Vodice**

## STONE GORENC



Poletje se je že nekoliko nagibalo v jesen, ko smo se poslovili od čebelarja Tona Gorenca.

Pokojni Tone je bil rojen v Zalogu pri Škocjanu. Na večji kmetiji je živel s številno družino. Drug za drugim so Tonetovi bratje in sestre odhajali od doma. Ob starših se je Tone z veliko voljo lotil dela na kmetiji. Posebno veselje je imel tudi s čebelami. Začel je čebelariti že v mladih letih in temu delu je ostal zvest do smrti. Od nekaj kranjčev je razvil čebelarstvo z več kot 50 AŽ panji. Znanja, pridobljenega v večletnem čebelarjenju, ni ljubo-sumno ohranjal zase, temveč ga je uspešno prenašal na svoje sinove.

Gorenčev Tone je bil leta 1962 med ustanovnimi člani Čebelarske družine Šmarjeta. Kadar koli smo se sestajali,



vedno je zelo rad prihajal v našo družbo. Čeprav večkrat utrujen od dela, se nam je z veseljem pridružil na sestankih ali občnih zborih.

Jesen je prešla v zimo. Približali so se božični prazniki in Tone je k sebi poklical svojo zvesto ženo Anico. Zdaj oba počivata na pokopališču Slape pri Šmarjeti.

Skrbna starša in dobra čebelarja bomo ohranili v lepem spominu.

Čebelarstvo društvo  
Šmarjeta

## PETER RADULVIČ



Čebelarska družina Cerklje na Gorenjskem se je decembra lani poslovila od svojega dolgoletnega člana Petra Raduloviča. Rojen je bil leta 1926 v Nikšiču. Svoje čebele je imel na območju naše družine v Poženiku in jih je vzorno oskrboval. Bil je eden večjih čebelarjev v naši družini. Vedno napreden in dosleden je zelo uspešno čebelaril z AŽ panji. Še zadnje jesen je zazimil 21 družin. Za zasluge v čebelarstvu je prejel odličje Anton Janša III. stopnje.

Od njega smo se poslovili s čebelarskim praporom. Ohranili ga bomo v prijaznem spominu.

Čebelarska družina  
Cerklje na Gorenjskem

## IVAN ŠNAJDER



Na pokopališču v Središču smo se že pred dobrim letom poslovili od našega člana Ivana Šnajdra.

Rodil se je leta 1937 v Obrežu. Po končani osnovni šoli je ostal na kmetiji svojih staršev. Ker so bili dohodki na kmetiji majhni, se je zaposlil pri gradbenem podjetju Ograd v Ormožu in tam delal do svoje invalidske upokojitve.

V svet čebelarstva ga je popeljal oče, sicer dolgoletni čebelar. Ko so očetu moči opešale, je Ivan prevzel skrb za njegove čebele. V čebelarski organizaciji je bil

vedno pripravljen pomagati. Ni bilo družabnega večera in ne prireditve, na kateri ne bi sodeloval. Čebelarji smo z njim izgubili prizadevnega člana in dobrega prijatelja. Zahvaljujemo se mu za vse, kar je storil za napredek čebelarstva in za napredek naše čebelarske organizacije.

Središki čebelarji se bomo pokojnika radi spominjali in ga ohranili v prijaznem spominu.

Čebelarstvo društvo  
Središče

## ALEKSANDER-BRANKO MIKLAVIČ



Kmalu po vrnitvi s pogreba enega, nam je kruta usoda iztrgala še drugega čebelarskega tovariša, Branka Miklaviča.

Rojen leta 1928 na Idrskem, je začel čebelariti šele v 80-ih letih. Zaradi svoje pridnosti je hitro napredoval in kmalu postal čebelar-prevažalec z več kot 100 panji. Bil je skromen in je vsem rad pomagal in svetoval. Ohranili ga bomo v prijaznem spominu kot vzornega čebelarja in dobrega tovariša.

Čebelarstvo društvo  
Nova Gorica

## MARTIN TOVORNIK



Decembra smo se tiho poslovili od našega dragega člana Čebelarske družine Rogaška Slatina Martina Tovornika.

O človeku, ki je v svojem življenju veliko delal, bi morali veliko pisati. Toda taki ljudje so ponavadi skromni, saj je to njihova odlika. Pokojni Martin je bil eden takih. Bil je dober in skrben čebelar, o tem pa pričajo številni zapiski v njegovem čebelarskem dnevniku. Njegovo življenjsko načelo ni bilo kopičiti bogastva zase, temveč pomagati in svetovati drugim.

Čebelariti je začel leta 1967. Zaradi njegove delovne vneme in poštenosti so mu čebelarji zaupali in tako je v letih 1970–1978 vodil vsa tajniška opravila. Posebno

skrb pa je namenjal izobraževanju mladih. V povezavi z osnovno šolo v Rogaški Slatini in Kostrivnici je več kot 10 let vodil čebelarški krožek. Oskrboval je tudi 20 čebeljih družin ter dolga leta skrbel za zdravstveno varstvo in preventivo na področju cele družine.

Za svoje delo je prejel odličje Antona Janše – največjega slovenskega čebelarja; III. in II. stopnje. Bil je tudi dober vrtnar, saj je v svojem vrtu razmnoževal številne medovite rastline, jih sadil na neplodna tla v

okolici Rogaške Slatine in s tem ohranjal naravo. V 83. letu je še vedno oskrboval dva panja čebel. S palico v roki je prikorakal do panjev in opazoval te majhne živalce, ki jih je tako neizmerno ljubil. V našem društvu je nastala velika praznina, ki jo bo težko nadomestiti.

Pokojni Martin Tovornik počiva na pokopališču pri Sveti Trojici v Rogaški Slatini.

Ohranili ga bomo v prijaznem spominu.

**Čebelarica družina  
Rogaška Slatina**

## **OBVESTILO ČEBELARJEM PREVAŽALCEM – NASLOVI POVERJENIKOV ZA PASIŠČA**

Čebelarica društva obveščajo čebelarje prevažalce, ki želijo svoje čebele prepeljati na pašo na območje posameznega društva, da se morajo zaradi razporeda in zdravstvenega nadzora predhodno pisno prijaviti poverjenikom za pašo. Ne glede na lastništvo zemljišča (stojlišča) se morate pisno prijaviti poverjenikom za pasišča, kajti le čebelarica društva upravljajo s čebeljo pašo. Poleg pisne prijave morate priložiti fotokopijo dokumentov o zdravju čebel za število družin, ki jih nameravate pripeljati na pašo, oziroma jo morate poverjeniku pokazati takoj, ko jo prejmete od pristojne veterinarske službe. Prijavite se čimprej, ker v skladu s pašnimi katastri po zasedbi pasišča dovoz čebel ne bo več mogoč. Društvo mora prosilcu pisno odgovoriti najpozneje v tridesetih dneh oziroma vsaj štirinajst dni pred pašo. Prevažalci morajo takoj po prenehanju paše odpeljati svoje čebele oziroma najpozneje teden dni po končani paši (razen če je stojlišče dovolj daleč od domač čebelarjev). Vsi prevozni čebelnjaki morajo imeti na paši vidno oznako z naslovom in telefonom lastnika. Priporočamo, da čebele pred prevozom zdravite proti varozi. Upoštevajte roke prijave, ki jih bodo razpisala društva. Društva ne bodo samovoljno omejevala dovozov na pasišča in bodo dovolila največjo možno obremenitev pasišč glede na kataster in intenzivnost medenja, zahtevala pa bodo red in dobre odnose v korist vseh.

**POVERJENIKI ZA PASIŠČA:**

**ČEBELARSKO DRUŠTVO STRAŽA – DOLENJSKE TOPLICE –**

– za območje VAVTA VAS, RUMANJA VAS, GRADIŠČE IN DRGANJA SELA  
je poverjenik FRANC KAPŠ, RUMANJA VAS, tel. (068) 84-451;

– za območje DOLENJSKIH TOPLIC IN MENIŠKE VASI  
je poverjenik TIHOMIR BARBIČ, MENIŠKA VAS 34/A, tel. (068) 65-455;

– za območje PODTUREN, RIGEL, SELA IN KOČEVSKÉ POLJANE  
je poverjenik FRANC MUREN, PODTUREN 71, tel. (068) 65-371;

– za območje STARE ŽAGE in ROGA  
sta poverjenika FRANC MUREN, PODTUREN 71, tel. (068) 65-371, in  
MATIJA VIDIC, SUHOR 15, tel. (068) 65-414.

Rok prijave – 30. april 1995

**Predsednik: Tihomir Barbič**

**ČEBELARSKA DRUŽINA IDRİJA (paša na resi) –**

ZA CERKNO je poverjenik Andrej Črnalogar, Bukovo 58, 65282 Cerčno, tel. (065) 79-819

**ZČDS**

## OBVESTILA O PAŠAH IN NAVODILA ZA DELO PRI ČEBELAH NA TELETEKSTU TV SLOVENIJA

Opazovalno-napovedovalna služba medenja pri MKZ, KIS in ZČDS od 20. januarja 1995 naprej posreduje podatke o pašah, napovedi medenja in nasvete ter opozorila pri delu s čebelami **na teletekstu TV Slovenija na strani 145 C.**

Avtomatski telefonski odzivnik, radio in časopisi bodo te informacije posredovali samo med pašno sezono (od 15. aprila do 1. oktobra) oziroma samo izjemoma v drugem terminu.

**Opazovalno-napovedovalna služba medenja**  
Pavle Zdešar



**PRODAM** prevozni čebelnjak TAM 110 predalov za prevoz 80 AŽ panjev. Cena po dogovoru, inf. (064) 631-070.

**PO UGODNI** ceni prodam tovornjak za prevoz čebel, TAM 5500, atestiran za 62 panjev. Prodaj tudi 60 praznih panjev AŽ-10S, izdelani po naročilu, ter 20 prašičkov 6S, inf. (0608) 43-203.

**PRODAM** 20 čebeljih družin na AŽ satju, na 5-ih satih in 10-ih satih, inf. 712-089.

**UGODNO** prodam TAM 201, vozen z B kategorijo, z 32 AŽ naseljenimi panji na 9S in čebele, inf. (064) 403-282.

**PRODAM** čebelarški tovornjak T 110 s hidravličnim kontejnerjem, s čebelami ali brez, ter odličen TAM 5500 po delih ali skupaj, inf. (068) 42-527.

**KUPIM** prikolico za osebni avto za 10–12 AŽ in prodam nekaj čebeljih družin ali roje, inf. (061) 751-231.

**PRODAM** 20 č.d. na 5–10 sati v mesecu aprilu in roje v maju, cena po dogovoru, inf. (061) 813-337.

**UGODNO** prodam TAM 110 s 60 naseljenimi AŽ panji. Meljem sladkor za pogače, inf. (061) 376-015.

**SPREJEMAM** prednaročila za čebelje matice, ki bodo na razpolago po 15. maju. Cena po dogovoru, inf. (061) 813-337.

**PRODAM** prevozni čebelnjak – kontejner – in 42 AŽ panjev ter 5 panjev sedemsatarjev, Tibor Morvai, inf. (067) 73-518.

**PRODAM** dvanajst AŽ panjev s čebelami, vgrajene na avto prikolico, in deset AŽ sedemsatarjev, možno plačilo z medom. Odkupujem vse vrste medu, inf. (061) 482-060.

**PRODAM** petnajst AŽ panjev s čebelami na 9 in 10 satih z mladimi maticami in pregledane, inf. (064) 47-052.

**PRODAM** 300 kom. zbitih AŽ satnikov po 40 SIT na komad, inf. (0608) 33-606.

**KUPIM** točilo za med. Albin Šmin, Imovica 9, 61225 Lukovica.

**PRODAM** štirinajst AŽ panjev, 10-satarjev, čebele so zdrave, inf. (062) 771-248.

**V APRILU** prodam več čebeljih družin AŽ na lepem satju in vse mlade matice ter 20 novih AŽ panjev, ugodna cena, inf. 342-836.

**PRODAM** čebelnjak za 48 AŽ panjev, panje z ali brez družin, točilo in orodje, inf. (061) 142-90-21.

**PRODAM** prevozni čebelnjak TAM 550 za prevoz 66 AŽ panjev, inf. (061) 711-568.

**PRODAM** nekaj kompletnih letnikov Slovenskega čebelarja, in sicer: 1951, 1956, 1960, 1961, 1962, 1984 in 1985. Sever-Torkar, Ljubno na Gorenjskem 89, inf. (064) 731-517 (zvečer).

**UGODNO** prodam atestirani in dobro ohranjen TAM 125T 12, motor generalno obnovljen, z 72 panji in čebelami, inf. (069) 87-423 po 20. uri.

**PRODAM** kamion TAM 12T 6500, preurejen v prevozni čebelnjak za 84 AŽ panjev, 10 satarjev v zelo dobrem stanju in s spalnim prostorom, inf. (061) 773-777.

**ČEBELNJAK** 3x4.50 m, dvojne stene, zelo primeren za vikend, in 21 AŽ panjev z zdravimi čebelami poceni prodaj. Homar, Spodnje Gamelne 69, Ljubljana-Šmartno.

**ZARADI** smrti ugodno prodam 22 AŽ panjev s čebelami (9 in 10-satarji). Čebele so veterinarsko pregledane (potrdilo za leto 1995) in zdrave. Julijana Plahutnik, Zduša 3, Kamnik, inf. (061) 831-213.  
**KUPIM** lesen čebelnjak ali ga vzamem v najem, tel. (061) 722-890.  
**KUPIM** stare Slovenske čebelarje in knjigo Sodobno čebelarstvo, tel. (061) 210-992 (dopoldan).  
**VEČ** čebeljih družin na 7 in 10 AŽ satih s panji ali brez ter tovorno vozilo TAM 6500 atestirano prodam. Telefon: (068) 73-486.  
**PRODAM** 5 zdravih čebeljih družin v 10 satnih AŽ panjih, inf. (062) 716-071.  
**PRODAM** satnike AŽ mere, inf. (061) 559-594.  
**PRODAM** AŽ in LR družine s panji ali brez, ter AŽ in LR prašilčke, inf. (064) 721-271.  
**PRODAM** 4 satno nerjaveče točilo za med, inf. (0601) 84-220.  
**PRODAM** nove AŽ panje po 80 DEM, inf. (067) 51-397.

### ČEBELARJI

Iz Mednarodnega čebelarkega muzeja Apimondije v Belgiji so nas prosili za zbirko slovenskih nalepk za kozarce z medom, propolisom ipd. Naprošamo vse, ki imajo lastne etikete, da nam pošljete 5 vzorcev posamezne etikete. Hvala za sodelovanje.

ZČDS

### OPOZORILO

Vse čebelarje obveščamo, da pregledi zimskih mrtvic čebel s popustom veljajo samo za čebelarje z Gorenjske, za ostale je cena brez popusta.

Živinorejskoveterinarski zavod  
Kranj

## ČEBELARJI!

Prihaja čas spomladanskega krmljenja vaših čebel.

Priporočamo, da jih krmite z INVERTNIMI POGAČAMI, saj je ta mešanica najbolj podobna naravnemu medu ter mikrobiološko neoporečna!

Pripravili smo invertne pogače – mešanico FRUKTOZE (sadni sladkor) in GLUKOZE (grozdni sladkor), ki vsebujejo do 95 % suhe snovi.

Cena pogače je 190,00 SIT kg (+ 5 % PD). Po želji dodamo zelena zdravila (z doplačilom). Pogače so pakirane v polivinil vrečkah po 1 kg ali 2 kg.

Dostava pogač do 50 kg je možna tudi po pošti (plačilo po povzetju), nad 50 kg pa pripeljemo tudi na dom. Pri skupnih naročilih nad 500 kg nudimo 5 % popust.

### Izrežite in pošljite:

Nepreklicno naročam ..... kg pogač, po ceni 205,00 SIT kg. Pakirane želim imeti v vrečkah po 1 kg ali 2 kg (ustrezno obkrožite!)

Ime in priimek: .....

Naslov in poštna št.: .....

Telefon/fax: .....

Distribucija in prodaja: CARDEM d.o.o.  
Storitveno in proizvodno podjetje  
Na Produ 38, 62391 Prevalje  
Tel/fax: 0602 31-338

## VODSTVOM ČEBELARSKIH DRUŠTEV

Prosimo vodstva čebelarških društev, da nam najpozneje do 10. marca 1995 sporočijo naslove in telefonske številke vseh poverjenikov za pasišča. Seznam bomo objavili v aprilski številki Čebelarja. Objavili bomo le naslove, telefonske številke in roke za prijavo, in to brezplačno, vsa ostala bolj obširna obvestila pa le v primeru plačila.

Uredništvo Čebelarja

## JOŽE RIHAR, Čebelarstvo in izdelovanje čebelarške opreme

- Izdelujemo žične matične rešetke za vse vrste panjev, čebelarške lopatke, plastične odtočne pipe, osemSATNA kasetna točila, lovilce rojev, stroje za ometanje čebel,
- meljemo sladkor in izdelujemo sladkorne pogače, na zalogi pa imamo že narejene pogače po konkurenčnih cenah – prepričajte se.

JOŽE RIHAR, Gabrje 52, 61356 Dobrova, tel.: 061/641-106

## VZREJEVALCI MATIC IN ČEBELARJI!

Nudimo vam kvalitetno novo večnamensko plastično transportno in dodatno matičnico. Matičnica je nove oblike in zelo primerna tudi za odzemanje ali dodajanje matic, zato jo potrebuje pri svojem delu vsak čebelar.

### IZREŽITE IN POŠLJITE

Nepreklicno naročam ..... kom večnamenskih matičnic, po ceni ..... SIT/kom.

Ime in priimek: .....

Naslov in pošta: .....

Cena: do 100 kosov matičnic	28 SIT/kos
od 100 do 1000 kosov	26 SIT/kos
nad 1000 kosov	23 SIT/kos

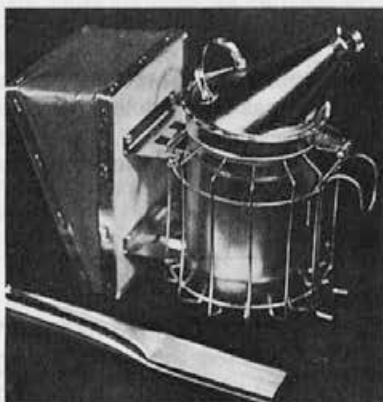
V ceni ni vračunan 5% davek.

Izdelovalec in prodajalec: **FANOR d.o.o.**  
Vnanje Gorice, Podpeška c. 128  
61357 Notranje Gorice  
tel./fax: 061/653-086



## KOVINSKA GALANTERIJA R A K O V E C

GUNCELJSKA CESTA 28/a  
61000 LJUBLJANA  
Tel.: (061) 51-076



### NA ZALOGI IMAMO:

TOČILA ZA MED – AŽ + LR 3S Al.,  
DB + LR 3S Al., AŽ + LR 4S Al., DB + LR 4S Al.

KOŠI ZA TOČILA – AŽ + LR, DB + LR

Odtočne štule, gonila, stojala za odkrivanje satja, univerzalni kadičnik, zapahi krajši in daljši 2/2, LR sponke, zapah levi in desni, nosilec matične rešetke, sito dvojno in enojno, razstojišča AŽ za 7, 9, 10, 11, 12 satov, matične klešče, lovilec rojev AŽ- LR, ameriška razstojišča, univerzalne klešče za satnike, matične rešetke »Haneman«, žica za žičenje satnikov.

**PRIPOROČAMO VAM NAKUP NAŠIH IZDELKOV PO KONKURENČNIH CENAH!**

## MIZARSTVO KRŽE – z dolgoletno tradicijo – VRHNIKA

Izdelujemo kakovostne AŽ panje po konkurenčnih cenah. Panji so iz kakovostnega smrekovega lesa in rogljičeni (cinkani). Satniki so iz lipovega lesa in vrtani za žičenje. Desetsatne AŽ panje lahko dobite takoj, za ostale vrste panjev tipa AŽ pa sprejemamo naročila.

Franc Krže, Idrijska 10, 61360 Vrhnika, telefon (061) 751-317.

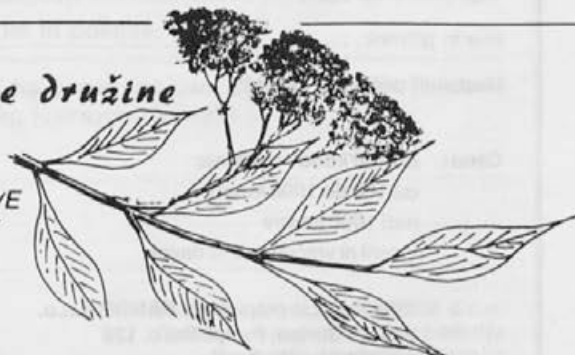
## Čebelarji – čebelarske družine

### ČEBELARJI – LJUBITELJI NARAVE

Nudimo sadike AMORFE in KÜBLERJEVE  
vrbe ter lepo cvetočih dreves EVODIJE  
in KERLATERIJE!

Pošiljamo tudi po pošti!

Tel.: popoldan (061) 59-610



Nace Sotlar, Pšatnik 20, 61211 Šmartno pod Šmarno goro



**APIS M & D.D.O.O.**  
**MARKO DEBEVEC**  
**ČUŽA 7**  
**61360 VRHNIKA**  
**telefon: (061) 751-282**  
**Odprto: od 9.-12. in 16.-18. ure**



**PREDELAVA VOSKA V SATNICE PO UGODNIH CENAH**  
**KUHA VOŠČIN IN TAKOJŠNJA MENJAVA VOŠČIN ZA SATNICE**  
**PREVZEM VOŠČIN SAMO V NEPRODUŠNIH PLASTIČNIH VREČAH**

Vse čebelarje in čebelarska društva obveščamo, da izdelujemo hladno valjane, nelomljive satnice vseh velikosti:

- urejeno imamo vso dokumentacijo in pogoje za izdelavo
- satnice izdelujemo na novih sodobnih strojih, velikost celic popolnoma ustreza naši kranjski čebeli
- vosek steriliziramo v oljnih sterilizatorjih pri 126 °C
- priporočamo vam, da se za nakup satnic dogovorite v okviru čebelarskih društev (ugodnejša cena), po dogovoru pa pridemo po vosek tudi sami
- iz enega kilograma voska izdelamo po dogovoru od enajst do dvanajst AŽ satnic
- cene za predelavo voska v satnice so zelo ugodne
- občasno odkupimo pretopljen vosek
- nudimo satnike vrtane 6x, limane, zbite
- po ugodni ceni vam nudimo kvalitetno žico
- cena predelave voska v predsezoni (do 1. 3. 1995) je od 160 do 190 SIT.

**ODPRTO IMAMO VSAK DELOVNIK OD 9.-12. in od 16.-18. URE, OB SOBOTAH PA OD 9.-12. URE.**

**PRIZNANO VZREJALIŠČE MATIC APIS M & D.D.O.O. VRHNIKA**

sprejema prednaročila za kakovostne, izbrane in označene matice kranjske pasme. Konec maja in junija so na voljo čebelje družine na petih, sedmih in desetih satih.

- na zalogi imamo tudi zdravila za čebele

- **izdelujemo beljakovinske povnovredne pogače za krmiljenje čebel.**

Časopis Slovenski čebelar je ustanovilo »Slovensko čebelarsko društvo za Kranjsko, Štajersko Koroško in Primorsko« leta 1898.

Izdaja ga Zveza čebelarskih društev Slovenije, Cankarjeva 3/II, 61000 Ljubljana, tel.: (061) 210-992, fax: 126-13-35.

Časopis izhaja v Ljubljani vsakega 1. v mesecu in je oštevilčen z zaporedno številko meseca. Časopisni (izdajateljski) svet sestavljajo: inž. Marjan Skok, Stanislav Hajdinjak, prof. Pavle Zaletel, dr. Janez Poklukar, dipl. oec. Aleš Mižigoj.

Uredniški odbor sestavljajo: prof. Janez Mihelič, inž. Jože Babnik, mag. Franc Javornik, dr. Janez Poklukar, dr. vet. Mira Jenko, inž. Marjan Debelak in prof. Pavle Zaletel.

Glavni in odgovorni urednik: prof. Janez Mihelič

Lektorica: prof. Nuša Radinja

Letna naročnina za nečlane znaša za leto 1995 2.950,00 SIT. Posamezna številka pa stane 300,00 SIT.

Članarina, skupaj z naročnino za Slovenski čebelar je 2.550,00 SIT.

Člani imajo pravico do enega brezplačnega oglasa do 20 besed v tekočem letu, vsako nadaljnjo besedo pa plačajo po veljavnem ceniku za splošne oglase.

Cene reklamnih oglasov: cela barvna stran na ovitku 25.000,00 SIT, v sredini 15.000,00 SIT, pol strani 7.000,00 SIT, četrt strani 4.000 SIT. Popust pri ceni za 3- do 5-kratno objavo je 10 odstotkov, za 6- do 10-kratno objavo 20 odstotkov, za celoletno objavo 30 odstotkov. Cena splošnih oglasov je 40,00 SIT za besedo, enaka cena velja tudi za osmrtnice, ki vsebujejo več kot 40 besed.

Številka tolarskega žiro računa pri SDK v Ljubljani je: 50101-678-48636.

Po mnenju Ministrstva za informiranje Republike Slovenije (23/39-92) šteje mesečnik Slovenski čebelar med proizvode informativnega značaja, iz 13. točke tarifne številke 3, za katere so plačuje davek od prometa proizvodov po stopnji 5%.

Tiska KURIR p.o. Ljubljana, Parmova 39.

Oblikovanje naslovnice: Boštjan Debelak.

Rokopisov in nenaročenih fotografij ne vračamo.

NOVO  
na nalepki 1998



NOVO  
na nalepki 1998



## KONČNO ZAŠČITENA KAKOVOST SLOVENSKEGA MEDU



*Kaj je samo najboljši slovenski med, ki je zaradi zgornjane zaščitene nalepke dražji, vendar zaradi njegove porabe ne bo bistveno poročal strošek za vašo zdravno prehrano.*

Kako med s tako znamko je:

- naraven, nepredelani, visokokalorski, zdrav izvor, ki vam jo čebelar postaja neposredno iz svojega čebelnjaka;
- pristen pridelek, ki so ga čebele pridrale v čistem okolju;
- pridelki, katerega kakovost stalno kontrolira strokovna strokovni laboratorij.



## ČEBELARJI, ZAŠČITITE KAKOVOSTEN SLOVENSKI MED

Vsi proizvodi na tržišču, ki so opremljeni z znamko kakovosti, dosegajo višje cene. Zakaj tudi čebelarji ne bi svojega pridelka opremljali z zaščitno znamko in mu dvignili ceno? Naučimo kupce, da bodo ločili in kupovali le pristen slovenski med, za katerega poleg poštenega in strokovnega čebelarja jamči še neodvisna znanstveno-strokovna organizacija z izvidom o opravljeni analizi medu.

Analize posameznega vzorca je **znižana na 7.000,00 SIT**, nalepka z zaščitno znamko **stane 8,00 SIT za kozarec**, na vsakih 100 plačanih nalepk pa dobite **brezplačni barvni plakat** za reklamiranje vašega medu.

## KJE LAHKO KUPITE STEKLENO EMBALAŽO IN NALEPKE ZA MED

Da bi vam olajšali nakup steklene embalaže, smo se dogovorili s čebelarji z različnih območij, da bodo prodajali kozarce za med:

- **za Pomurje:** Medobčinska zveza čebelarjskih družin Murska Sobota, vsak torek od 15. do 17. ure, dogovorite se z g. Antonom Štefkom, tel. (069) 48-265;
- **za Koroško:** vsak delavnik, dogovorite se z g. Alojzom Porijem, tel. (0602) 22-654, Ravne na Koroškem;
- **za osrednjo Slovenijo:** vsak torek med 10. in 18. uro, pokličite g. Davida Ferleta, tel. (061) 14-29-242 in 14-29-766, Dobrunje;
- **za Gorenjsko:** vsak dan, razen nedelje, od 15. ure dalje pokličite g. Braneta Kozinca, tel. (064) 733-203, Lesce.
- **za Podravje:** vsako sredo in petek ves dan, pokličite g. Karla Štruklja, tel.: (062) 814-102, Slovenska Bistrica.

Na zalogi imajo kilogramske kozarce z navojem in kovinske pokrove. Embalaže ne pošiljajo po pošti!

Zveza ima na zalogi tudi navadne in samolepne etikete za kozarce z medom. **Naročite jih po telefonu (061) 210-992, pošljemo jih po povzetju.**

**NOVO – nalepke za polkilske kozarce.**

Cena nalepke je:

navadne		samolepne	
člani	nečlani	člani	nečlani
3,00 SIT	4,00 SIT	8,00 SIT	9,50 SIT